



## บทสัมภาษณ์ผู้เชี่ยวชาญการประกวดแบบรัฐสภาไทย ทีม สงป ๑๐๕๑



บุญฤทธิ์ ขอดิลกรัตน์  
บริษัท แพลนแอลโซซิเอทส์ จำกัด

(จากขวาไปซ้าย)

ธีรพล นิยม

อาคารสถานพินิจชุมชนและสิ่งแวดล้อม สถาบันอาศรมศิลป์  
ชาติรี ลดาลลิตสกุล

บริษัท ต้นศิลป์สตูดิโอ จำกัด

ปิยมาศ ไกรฤกษ์

บริษัท บลูแพลนเน็ต ดีไซน์อินเตอร์เนชั่นแนล จำกัด



เอนก เจริญพิริยะเวช  
บริษัท แพลนสตูดิโอ จำกัด



**อาษา :** ในช่วงเวลาที่ผ่านมา เราได้รับทราบเรื่องราวของการประกวดแบบรัฐสภาผ่านทางสื่อต่างๆ มากมายกันไป หากแต่เนื้อหาในส่วนของการออกแบบที่เป็นมุมมองของสถาปนิก โดยเฉพาะเบื้องหลังของการทำงานนั้นยังไม่ได้รับการเผยแพร่ เราจึงขอให้คณะทำงาน ทีมสงบ 1051 ได้ถ่ายทอดให้เราได้เข้าใจ เพื่อเป็นประโยชน์ต่อวงการสถาปนิกไทย

ก่อนอื่น อยากจะให้ช่วยเล่าถึงความเป็นมาของคณะทำงาน เรื่องราวของการรวมตัวกัน เพื่อสร้างสรรค์ผลงานรัฐสภาไทย ในครั้งนี้ครับ

**คุณธีรพล :** “อาคารศิลป์” ได้รับรู้ข่าวสารเรื่องการประกวดแบบอาคารรัฐสภาผ่านสื่อมวลชน ในฐานะที่เป็นสถาบันการศึกษา คิดว่าเราควรมีส่วนร่วมในการเสนอแนวความคิดเพื่อเรียนรู้ร่วมกับสังคม เนื่องจากรัฐสภาเป็นงานสถาปัตยกรรมที่มีความสำคัญมาก เราจึงได้คุยกันถึงวัตถุประสงค์ และเริ่มทำ schematic จนมาวันหนึ่ง คุณเล็ก (อ. กรรณิการ์ รัตนปรีดากุล) โทรศัพทมาคุยธุระ ผมถามว่าทำงานนี้หรือเปล่า คุณเล็กบอกว่าไม่ได้ทำ ผมสงสัยว่าทำไม เพราะเขาเป็นคนมีฝีมือ และสนใจงานประกวดแบบที่สำคัญๆ อยู่ คุณเล็กบอกว่าถ้าเกิดชนะขึ้นมาแล้วเขาทำไม่ไหว เราเลยได้ถูกคิดขึ้นมาว่า ถ้าเราได้ เราก็ทำไม่ไหวเหมือนกัน (หัวเราะ) เลยคิดจะไม่ทำโครงการนี้แล้ว พอดี โห่กับเมศ (ชาตรี ลดาลลิตสกุล และ ปิยะเมศ ไกรฤกษ์) และ เบิร์ด (เอนก เจริญพิริยะเวศ) Plan Studio มาชวน ซึ่งผมชื่นชมและเชื่อมือของน้องๆ กลุ่มนี้อยู่แล้ว และคิดว่าน่าจะไปด้วยกันได้ เพราะแต่ละคนต่างเป็นผู้ที่ทำงานจริง และมีแนวคิดในเรื่องคุณค่าเหมือนๆ กัน ก็เลยกลายเป็น “ทีมสงบ” ขึ้นมา

ส่วนในแง่ของบทบาทการทำงาน คือตอนที่ชักชวนกันมาทำงานประกวดแบบนั้น มีเวลาเหลืออีกไม่มาก ประมาณ 2 เดือนกว่า ผมบอกโหน่ง (ชาตรี ลดาลลิตสกุล) ว่า แม้ว่าจะจะไม่เคยร่วมทำงานกันจริงจัง แต่ก็ต้องไม่เกรงใจกัน (เพียงแต่ว่าเมื่อนานมาแล้ว มีงานการกุศล คืออาคารของมูลนิธิบูรณะชนบท ผมก็ขอให้โหน่งเขามาช่วย และมีการ comment งานกันเล็กๆ น้อยๆ ตอนเริ่มต้นในงานออกแบบอาคาร “ภูมิพลสังคีต” วิทยาลัยดุริยางคศิลป์ ม.มหิดล) ผมบอกว่าสำหรับสถาปนิกนั้น ถ้าไม่เคยทำงานด้วยกัน ก็อาจจะมีปัญหาในระหว่างการทำงาน เพราะถ้าจะมัวแต่เกรงใจกัน ไม่พูดกันตรงๆ อาจทำให้งานนั้นเสียเรื่องไปได้ ดังนั้นในฐานะที่โหน่งทำงานออกแบบมาอย่างต่อเนื่อง เลยขอให้เขาเป็น project architect ในกรณีที่มีอะไรที่ไปด้วยกันไม่ได้ ก็ให้เขาเป็นคนตัดสินใจ เพราะเราเป็นพวก design oriented มีไอเดียและความคิดสร้างสรรค์กันเยอะแยะ แนวคิดต่างก็ตั้งถือเป็นเรื่องธรรมดา

ซึ่งผมว่าการทำงานครั้งนี้ เป็นการทำงานที่เราเรียนรู้ระหว่างกันได้ดีมาก มีการร่วมเสนอความคิดเห็นกันเต็มที่ และเนื่องจากโหน่งอยากให้งานชิ้นนี้เป็นประโยชน์ต่อกระบวนการเรียนรู้ในสถาบันอาศรมศิลป์ด้วย ดังนั้นการทำงานของเราเริ่มต้นในวงกว้าง โดยเปิดโอกาสให้นักศึกษาได้มีส่วนร่วมกับงานชิ้นนี้ด้วย มีนักศึกษา คณาจารย์มานั่งคุยกัน พูดถึงเป้าหมาย พูดถึงความคิดเห็นว่า “รัฐสภาควรจะเป็นอย่างไร?” มีการแลกเปลี่ยนความคิดเห็นเยอะมาก และผลงานที่ได้ก็เป็นการต่อยอดความคิดที่เราได้เรียนรู้ระหว่างกัน เป็นลักษณะ group learning ที่เกิดเป็นความรู้ของกลุ่ม จากการแลกเปลี่ยนเรียนรู้ที่เท่าเทียมกัน

เนื่องจากความคิดในเรื่อง “คุณค่า” ของเรานั้นไปด้วยกัน เป็นเอกภาพกัน ส่งผลให้ scheme ที่ได้มา เป็นเหมือนการรวมพลังกัน ไม่ได้เป็นของใครคนใดคนหนึ่ง เพียงแต่ว่าโหน่งจะเข้ามาประมวลแนวคิด กลับกรองให้เข้ารูปเข้ารอย นั่นเป็นเรื่องที่ทำให้พวกเรามีความสุขในระหว่างการทำงาน ในเรื่องขั้นตอนกระบวนการของการเรียนรู้ ซึ่งก็ไม่แพ้กับผลงานที่ได้สร้างสรรค์ขึ้นมา

*ขอย้อนกลับไปในช่วงระหว่างกระบวนการแลกเปลี่ยนแนวความคิด จากการที่คณะทำงานฯ ได้เปิดโอกาสให้ทุกคนมีส่วนร่วมซึ่งต่างก็มีความคิดที่หลากหลาย ได้มีการรวบรวมเรียบเรียงให้เป็น “สัปปายะสถาน” ได้อย่างไรครับ*

**คุณชาตรี :** เนื่องจากทิศทางของแนวคิดของพวกเรามีความสอดคล้องกันตั้งแต่ต้น เมศกับพีเบิร์ด และพีแบน (ธีรพล นิยม) ก็เป็นมิตรเก่ากัน สนใจศึกษาเรื่องพุทธเหมือนกัน ในกระบวนการทำงาน เราต่างก็มีความสนใจในเรื่องเหล่านี้อยู่แล้ว และเนื่องจากที่นี่เป็นสถาบันการศึกษา ซึ่งมีกระบวนการที่ต้องการให้ได้ประโยชน์ต่อผู้ทำงานเป็นหลัก ส่วนการหวังผลของ product ที่ได้นั้นมีความสำคัญที่เป็นรองลงมา เมื่อเป็นเช่นนั้นในการทำงานประกวดแบบรัฐสภานี้ เราจึงเริ่มต้นด้วยการที่ทุกคนนั่งโต๊ะร่วมกัน และพูดคุยถึงการวิเคราะห์และการตั้งเป้าหมายตามที่แต่ละคนจะนึกคิด ไม่ว่าจะเป็นเด็กหรือผู้ใหญ่ จึงทำให้เกิดแนวความคิดที่เป็นนามธรรมลอยขึ้นมา ก่อนตอนที่เขียนรวบรวมแนวคิดต่างๆ ไปหลายหน้า แต่ tone ทิศทางก็จะออกมาทางความรู้สึกที่ว่า เราจะให้ความสำคัญกับเรื่องของ “ศีลธรรม” ซึ่งมีคนวิพากษ์วิจารณ์ ดิตติงในเรื่องนี้มากเช่นกัน หากแต่เราถือว่าสิ่งนี้เป็น “จริต” ของพวกเรา เป็นแนวความคิดและวิสัยทัศน์ของพวกเรา เราคิดว่าความเกี่ยวข้องของงานสถาปัตยกรรมรัฐสภานี้ กับเรื่องการเมืองการปกครองและกับเรื่องของศีลธรรมนั้นมันมีอยู่ และเป็นเรื่องสำคัญ เราได้ปักธงในเรื่องนี้ก่อน ซึ่งหมายความว่า ทิศทางของงานสถาปัตยกรรมชิ้นนี้จะได้สร้าง “วาทกรรม” ที่เป็นศูนย์รวมจิตใจ นั่นเป็นที่มาที่เราใช้คำว่า “สัปปายะสถาน” มาตั้งแต่ต้น คือ จะเป็นสถานที่ประกอบกรรมดี

ในขณะที่ทัศนคติของตะวันตกนั้น ยึดมั่นในเรื่องของกฎกติกาประชาธิปไตยเป็นหลัก คือแยกออกมาเป็นรัฐธรรมนูญ และลงมาเป็นกฎหมายต่างๆ จะดีหรือชั่วไม่เกี่ยว เกี่ยวแต่ว่าการ

กระทำถูกหรือผิดกติกา หากแต่เนื้อหาพื้นฐานของเรื่องนี้ในมุมมองเราที่ได้จากการวิเคราะห์ก็คือสังคมเราและสังคมโลก มีปัญหาเรื่องศีลธรรมเสื่อม จะว่าดัดจริตอย่างไรก็ตาม เรวิวเคราะห์มาอย่างนี้ ทุกวันนี้เราก็เชื่ออย่างนี้ บ้านเรามีปัญหาเรื่องนี้

เมื่อเราได้เกิดแนวความคิดในเชิงนี้ ครั้งหนึ่งเราเองของเราไปปรึกษากับ อ. แก้วสรร อดิโพธิ์ ซึ่งก็เป็นเพื่อนของพี่แบน แกกั๋วหวัระ และบอกว่า “ตกแน่นอน” อาจารย์กล่าวว่า “มันผิดเรื่องผิดราว คือนี้เป็นสถานที่ที่เขามาประชุมกันเพื่อตัดสินปัญหาที่สำคัญของบ้านเมือง ซึ่งมันมีกฎกติกาของมันอยู่ ประชาธิปไตยมีกติกาอยู่ แล้วก็ถ้าเราทำให้เรื่องกติกานี้.. คืออาจจะเรียกได้ว่า “ขุนมัว” ด้วยความเห็นทางศีลธรรม ซึ่งเป็นนามธรรมมากมาปะปนกัน ก็จะทำให้คลาดเคลื่อนไปจากบรรทัดฐานที่ควรจะเป็น” ซึ่งข้อนี้เป็นข้อวิพากษ์ที่เราทราบมาตั้งแต่ต้น แต่เราก็ไม่เห็นด้วย นี่ก็เป็นลักษณะอย่างหนึ่งของพวกเรา แต่ละคนที่เป็นคนที่ดูร้อนมาก (หวัระ) คือเราเคารพในเรื่องความคิดเห็นที่แตกต่าง แต่เราก็มีความคิดที่ว่า “การอยู่ร่วมกันนั้น เราพูดในมิติเดียวไม่ได้” เราไม่ใช่คนตะวันตก และพื้นฐานสังคมเราจริงๆ ก็ไม่ใช่สังคมความรู้ อย่างเช่น พอมีคนบอกชาวบ้านของเราว่าสิ่งหนึ่งดี อย่างโน้นดี ก็สามารถเชื่อได้โดยง่าย หากแต่ด้วยพื้นฐานของสังคมแบบเรา ที่มีความแข็งแรงตั้งแต่สมัย “สังคมชาวบ้าน” ที่ทำให้เราอยู่เย็นเป็นสุขจนถึงทุกวันนี้ คือ การที่เรามีมาตรฐานทางศีลธรรม มี “ฮีโร่อัดปะปะ” คือความกล้าและละเอียดรอบคอบ ซึ่งสิ่งนี้จะเกี่ยวหรือไม่เกี่ยวกับกฎหมายก็ได้ เพราะบางทีกฎหมายไม่ได้เขียนไว้ชัดเจน แต่เราคิดว่าสิ่งนี้ต้องมีอยู่ หากแต่เมื่อมันไม่อยู่เสียแล้ว มันไม่อยู่ในมิติที่เขาถือว่าเป็นกติกากัน เราก็เห็นอยู่ว่าเป็นปัญหาที่ทำให้บ้านเมืองของเราแย่ขนาดนี้

เราเลยคิดว่า “แล้วมันอยู่ที่ไหน? แล้วเราจะทำอย่างไร?” เราก็ได้คำตอบว่าที่จริงแล้วในตัวประชาชนนั้นมันยังอยู่ ซึ่งสิ่งนี้สวนทางกับที่คำวิพากษ์วิจารณ์ที่เราได้รับมา คือ วิจารณ์ว่าเป็นวิถีคิดแบบชนชั้นกลางที่สนใจในเรื่องศีลธรรม ในขณะที่พวกผม พี่แบน พี่เบิร์ดเป็นคนบ้านนอก คือเราคิดตรงข้าม ทุกวันนี้เราตังกี้ยังทำงานในภาคชนบท อย่างพี่แบน หรืออย่างผมจบมาก็ไปเป็นครูบ้านนอก แล้วก็ไป NGO คลุกคลีอยู่กับชนบท ผมคิดว่าสำหรับเราแล้วนั้น “ศีลธรรมอยู่กับชาวบ้าน ความเสื่อมนี้ไม่ใช่ชาวบ้านเสื่อม แต่เกิดกับชนชั้นกลางมากกว่า ชาวบ้านเขามีศีลมีธรรมอยู่” ฉะนั้นการสื่อสารของเรา เราสื่อสารได้ตรงกับชาวบ้าน ชาวบ้านไม่เกิดความสงสัย หรือเงืองเงาง เราเพราะมันไม่ได้ซับซ้อน พอได้เห็นก็จะนึกถึงเรื่องบาปบุญคุณโทษชัดเจน แล้วเราก็ตรวจสอบองค์ความรู้ของเรากับคนที่อยู่รอบๆ ตัวเราตลอดเวลา ในที่สุดก็ตกตะกอนเกิดแก่นของแนวคิดขึ้น แล้วค่อยๆ มีแนวคิดสนับสนุนทิศทางอื่นๆ ที่ตามมา

สุดท้ายเราตั้งคำถามกันว่า “รัฐสภาในฝันของทุกคนเป็นอย่างไร?” ก็มีคำตอบต่างๆ นานา การวิเคราะห์ก็จะลงไปลึก เพราะว่าเป็นการวิเคราะห์เชิงเป้าหมายที่อยากให้เป็นด้วย ไม่ใช่เป็นเพียงแค่การวิเคราะห์ในเชิงปัญหา คือเราฝันถึง “รัฐสภาแบบไหนเป็นรัฐสภาที่ให้ความสำคัญต่อความเป็นชาติ?” บางคนอยากให้รัฐสภาเป็นศิลปะ เป็นประติมากรรมที่งดงาม เป็นกวีนิพนธ์ที่ลุ่มลึก บางคนอยากให้มีมิติที่ให้ความสำคัญกับประชาชน แล้วเราได้รวบรวมเรื่องต่างๆ เหล่านี้ เพื่อนำมาพิจารณาว่าเรื่องไหนสำคัญที่สุด ซึ่งก็ได้ออกมา 4-5 เรื่อง แล้วต่างก็เป็นเป้าหมายเชิงอุดมคติด้วยกันทั้งสิ้น เมื่อเราได้แก่นความคิดนั้นมาแล้ว จึงเริ่มขั้นตอนกระบวนการในส่วนงานออกแบบ ซึ่งเราเริ่มงานส่วนนี้เข้ามา คือเกือบจะถึงวันส่งอยู่แล้ว แต่ยังทำ research กันอยู่เลย

**คุณธีรพล :** ผมขอเสริมเรื่องทิศทางอีกนิด พวกเราคือผมกับพี่เบิร์ด เป็นคนยุค 14 ตุลา ซึ่งสนใจในเรื่องการเมือง และร่วมกิจกรรมการเมืองด้วยอย่างหนักหน่วง อย่างเบิร์ดเขาก็เข้าป่า โท่งก็เป็นรุ่นหลัง 6 ตุลา เป็นคนที่สนใจบ้านเมือง พอเรียนจบแล้วก็ไปเป็นครูเป็นบัณฑิตอาสาของ ม.ธรรมศาสตร์ ส่วนเมศ ถึงเป็นคนรุ่นหลังก็จริงแต่ก็สนใจในบ้านในเมือง ช่วงพฤษภาทมิฬก็ถูกจับในเหตุการณ์ครั้งนั้นด้วย อี (บุญฤทธิ์ ขอดิลกรัตน์) ก็สนับสนุนงานทางสังคมฝ่ายประชาชนมาโดยตลอด

ในตอนนั้นเราต่างก็มีความคิดเห็นในเรื่องการเมืองการปกครอง ที่เชื่อว่าอำนาจต้องมาจากประชาชน จากชนชั้นกรรมาชีพ และเราสนใจในเรื่องพวกนี้มาตลอดชีวิต แต่



สุดท้ายจากประสบการณ์ที่สั่งสมมา เราคิดว่าอำนาจไม่ใช่เป็นตัวชี้ขาด ไม่ว่าจะปกครองด้วยระบอบไหน รัฐธรรมนูญได้กฎหมายใดก็ตาม สุดท้ายสิ่งที่สำคัญที่สุดอยู่ที่คนปฏิบัติ

จากการที่เราสนใจในเรื่องของจิตวิญญาณ ในเรื่องของการอยู่ร่วมกันของมนุษย์ ซึ่งสิ่งที่สำคัญที่สุดคือเรื่องจิตวิญญาณที่เป็นตัวกำกับ ดังคำที่ว่า “จิตเป็นนาย กายเป็นบ่าว” และเราเชื่อในสิ่งที่ท่านพุทธทาสท่านเขียนเรื่อง “ธรรมมิกสังคณิยม” และท่านพระพรหมคุณาภรณ์ (ประยุทธ์ ปยุตโต) ที่ว่า “ธรรมะไม่มา ประชาธิปไตยไม่มี” หมายความว่าถ้าคนปฏิบัติไม่มีคุณธรรม ไม่มีศีลธรรมในตัว จะมีรัฐธรรมนูญดีขนาดไหนก็ไม่เป็นผล

ฉะนั้นเราจึงคิดว่าเรื่องศีลธรรมเป็นเรื่องสำคัญที่สุดในการอยู่ร่วมกันของคน และเรื่องพวกนี้เราไม่ได้มองในแง่ของทฤษฎีและความคิดเท่านั้น เรายังนำมาเป็นแนวปฏิบัติในชีวิตเราด้วย มันอยู่ในวิถีชีวิตที่เราสามารถจะประจักษ์เรียนรู้ได้ด้วยตัวเราเองว่า จิตเราขณะนี้เป็นอย่างไร และมันจะเกิดผลอย่างไร เรายังมีความคิดในแง่ของทฤษฎีเรื่องความถูกต้อง อย่างไรก็ตามถ้าจิตเราเป็นอกุศลเมื่อไหร่ ทฤษฎีความคิดต่างๆ ก็ไร้ซึ่งประโยชน์ ซึ่งแม้แต่ตอนนี้สังคมตะวันตกเองก็เริ่มเปลี่ยนความคิดจากเรื่องเสรีภาพหรืออิสรภาพแบบสุดโต่ง เขาเริ่มคิดว่ามันเป็นอย่างนั้นเพียงอย่างเดียวไม่ได้แล้ว ต้องมีมิติด้านจิตวิญญาณเข้ามาเกี่ยวข้องด้วย หรืออย่าง

เช่นในทางพุทธนั้น เรื่องวินัยเป็นเรื่องสำคัญที่จะช่วยดำรงตนครองตนให้อยู่ในสิ่งที่ทำให้เรามีความสุข ในสังคมก็เช่นกัน สิ่งนี้เป็นเหตุให้เราทำเรื่องนี้เป็นบรรทัดฐาน เพื่อที่จะปกป้องไว้ว่าสังคมหรือบ้านเมืองเราจะไปด้วยกันด้วยเรื่องนี้

ทุกวันนี้ที่ผมลงชุมชนชนบทเป็นประจำ ชาวบ้านเขาก็ยังอยู่กันด้วยคุณธรรมศีลธรรม ซึ่งอยู่ในสมัยโบราณตามยอดเขาต่างๆ ที่เป็น landmark location ทั้งหลายก็จะเป็นที่ปรากฏตัวเรื่องของคุณธรรม ศีลธรรม เช่น ภูเขาทอง พระปรางค์วัดอรุณ ทั้งหมดก็เพื่อที่จะบอกให้คนในสังคมรู้ว่า เราก้าวไปด้วยสิ่งนี้ะ ตอนหลังการประกวดเราก็ไปเที่ยวหลวงพระบางกัน เราก็เห็นชัดเจนว่ามีพระธาตุภูสี ปักธงบอกพี่น้องชาวหลวงพระบางว่า เราจะอยู่กันด้วยศีลด้วยธรรม เรื่องนี้เป็นเหตุให้เราเอามาเป็นเรื่องหัวใจ เรื่องพื้นฐานในการทำงาน

*หลังจากที่ได้มาซึ่งแก่นของแนวคิดในเชิงลักษณะของอุดมคติ คณะทำงาน ก็ได้มีการแปลความหมายออกมาเป็น “สัปทายะ สภาสถาน” ในเชิงรูปธรรมทางสถาปัตยกรรมอย่างไร*

**คุณปิยเมศ :** โดยเนื้อแท้ของขั้นตอนกระบวนการในการออกแบบ เราได้ศึกษางานออกแบบรัฐสภาทั่วโลก จากการทำที่ตั้งใจจะปกป้องสถาปัตยกรรมไทยบนสถาปัตยกรรมโลก เราพบว่ารัฐสภาของสากลคือ การเป็นที่ปรากฏตัวของประเทศชาติ และศิลปวัฒนธรรมของชาตินั้นๆ

เมื่อเราได้ทำการศึกษารากเหง้าของความเป็นไทย ก็พบว่า “ไตรภูมิ” เป็นแม่บท หรือเป็น master plan ที่ไม่เคยเปลี่ยนแปลง เป็นต้นกำเนิดของการก่อรูปก่อร่างงานสถาปัตยกรรมต่างๆ งานประติมากรรมต่างๆ รวมถึงวิถีการดำเนินชีวิตวัฒนธรรมประเพณี ไปจนถึง “วัฒนธรรมข้าว” เลยทีเดียว พอเราเจอ setting นี้ เราจึงได้นำมาใช้ในงานออกแบบรัฐสภา เมื่อนั้นสิ่งต่างๆ องค์ประกอบต่างๆ ก็ตามมา ซึ่งพอเมื่อผลงานได้ปรากฏออกมาเป็นรูปเป็นร่าง ก็ทำให้เราสามารถรับรู้ถึงความ เป็น “บ้านเรา” ได้โดยทันที เมื่อเราไปผูกกับ setting หลัก คือ เรื่องของไตรภูมิ

**คุณชาติรี :** ก็มีคำถามตามมาว่า “ทำไมต้องไทย?” บางคนถึงขั้นตั้งคำถามว่า “ทำไมเราไม่สามารถหลุดพ้นจากความเป็นไทย?” แต่ผมกลับมีความรู้สึกว่า “แล้วทำไม เราต้องหลุดพ้นจากความเป็นไทยด้วย?”

**คุณธีรพล :** เขาอาจจะไม่ได้พูดเช่นนั้น เพียงแต่ว่า “กรรมวิธีการสร้างสรรค์งานไทยสมัยใหม่ ทำไมเรายังตัดสินใจที่จะใช้วิธีการเช่นในอดีต?”

**คุณชาติรี :** ในความเป็นจริง globalization นั้นไม่ใช่เรื่องใหม่ มีมาเป็นสิบๆ ปีแล้ว ยิ่งนานวันเราก็ยิ่งตระหนักชัดว่า มันยังดำเนินต่อไป ในขณะที่สิ่งนี้ก็ทำให้เรามองเห็นอีกด้านหนึ่ง นั่นคือด้านความเป็นตัวของเราเองได้ชัดเจนยิ่งขึ้น ซึ่งถ้าหากในอนาคตต่อไปข้างหน้า ทุกคนพูดเหมือนกันว่า ในเมื่อเราก็หยุดโลกนี้ไม่ได้ เราก็ต้องเคลื่อนไปกับโลกตามมาตรฐานแบบทุนนิยม สิ่งที่จะเกิดขึ้นก็คือ ความเป็น local ที่ถูกทำลายภายใต้กระแสความนิยมนั้นอย่างสิ้นเชิง ซึ่งสิ่งนี้ได้ตระหนักกันแล้วว่าเป็นความสูญเสีย ตัวอย่างเช่น เรื่องร้านโชห่วยที่ถูกกลืนโดยธุรกิจ



ค้าปลีกขนาดใหญ่... สิ่งที่สุดสูญเสียไปคือวิถีชีวิตที่เคยอยู่กันมา พอเมื่อสูญเสียไปแล้ว ฟังจะมาคิดกันได้ว่า แท้ที่จริงมีคุณค่ามีความสวยงามในตัวของมันเอง หากแต่วิถีคิดของเรา.. ไม่ใช่การหวลหาอดีต หรือว่าจะต้องรักษาที่มันสุดท้ายไว้ให้ได้แค่นั้น แต่เป็นแนวคิดที่ว่าจะสุดท้าย เราจะต้องเข้าใจในคุณค่าของสิ่งที่เกิดขึ้น และเข้าใจในโลกที่เป็นไป เราต้องสามารถ “อยู่ให้ได้อย่างเหมาะสม” ซึ่งมีใช้ว่าเป็นการแปลกแยกออกจากสังคม หรือหมายความว่าพอสังคมเอียงไปอีกข้างหนึ่ง เราก็อยากไปอยู่อีกข้างหนึ่ง เพื่อที่จะถ่วงน้ำหนักกัน

แม้ว่าในเรื่องวิถีการดำเนินชีวิตที่จะต้องเป็นไปตามกระแสสากล แต่เราก็อยากให้สังคมหันกลับมาดู “คุณค่าของความเป็นไทย” โดยเฉพาะในเรื่องของสุนทรียศาสตร์ซึ่งถือเป็นสิ่งที่สำคัญมาก ฉะนั้นเราเลยคิดว่าจะอย่างไรก็ตาม ก็จะต้องปกป้องของความเป็นไทยในงานประกวดแบบในครั้งนี้ และจากการที่เราศึกษาสถาปัตยกรรมรัฐสภาทั่วโลก ชาติอื่น ๆ ต่างก็คิดไปในแนวทางเดียวกันว่า รัฐสภาของประเทศใดๆ ย่อมต้องแสดงให้เห็นถึงความเป็นชาติ นั้นๆ เพราะเรื่องนี้เป็นเรื่องที่สำคัญเกือบจะไม่ได้เป็นเพียงแค่ concept ก็เกือบจะเป็น criteria มากกว่าที่ว่ารัฐสภาไทยต้องเป็นไทยแน่นอน ที่นี้ก็ขึ้นอยู่กับว่าแนวคิดในการออกแบบว่าจะมีระดับความเข้มข้นมากขนาดไหน

เมื่อเราสืบค้นข้อมูลเข้าไปในส่วนของไตรภูมิ พบว่าสิ่งนี้เกี่ยวข้องกับเราในทุกๆ อย่าง ไม่ได้เกิดขึ้นเพียงเฉพาะแต่ในสถาปัตยกรรมประเภทวัดกับวังเท่านั้น แต่แนวคิดนี้ได้สอดแทรกอยู่ในการปลูกบ้านสร้างเรือน หรือแม้แต่การทำขนม



การเพาะปลูก การร้องรำทำเพลง จะเห็นได้ว่าสิ่งนี้สอดประสาน อยู่ในวิถีชีวิตของเรา ไม่ใช่พุทธ หากแต่ในความเป็นจริงแล้วนั้น สิ่งนี้มีมาก่อนศาสนาพุทธ และก็เป็นพุทธด้วย เป็นสิ่งที่สืบสานกันมา และไตรภูมิแบบไทยก็จะต่างจากไตรภูมิของชาติอื่น ต่างจากของอินโดนีเซีย ของเขมร เคยมีคนถามเราเหมือนกันว่างานนี้ต่างจาก “บุโรพุทโธ” อย่างไร คือ ถ้าดูที่ setting แล้ว จะมาจากฟอร์มเดียวกัน แต่ท้ายสุดนั้น ขึ้นอยู่กับการสร้างสรรค์ ความเป็นไทยที่จะแสดงให้เห็นถึงตัวตนที่แท้จริง หากแต่เราจะตัดสินใจว่าจะเอาเปลือกหรือแก่น หรือเอาจิตวิญญาณ ซึ่งเราได้ลงความเห็นว่า จะเอาส่วนที่เป็นสิ่งที่อยู่เบื้องหลังแก่นอีกที นั่นคือส่วนของจิตวิญญาณ มาเป็นสิ่งที่เราเรียกว่า theme

ยกตัวอย่าง สถาปนิกไทยพยายามที่จะทำ Modern Thai มา นานแล้ว ซึ่งก็จะมีการหยิบเอาองค์ประกอบเดิม (element) มา ทำ หรือว่า stylized ทำให้เกลี้ยงเกลาขึ้น มีการเปลี่ยนวัสดุหรือ การนำเอารูปธรรมนามธรรมมาใช้ บางคนใช้การเปรียบเทียบ เช่นการใช้ดอกไม้ ซึ่งก็มักจะเป็นดอกบัว ดอกกระเจียวต่างๆ แต่ในการวิเคราะห์ของเรา ก็ได้ตีโจทย์เรื่องนี้ไปว่า ที่กล่าวมานั้น ยังไม่สามารถเป็นตัวแทนของความเป็นไทยได้เพียงพอ เพราะเป็นเพียงแค่เปลือกนอก เราปักธงเชื่อว่าส่วนที่แข็งแรงในคดีไทยที่มีผลต่อศิลปวัฒนธรรม ได้แก่ คติแบบไตรภูมิ ที่ได้ช่วยเตือนสติว่าด้วยเรื่องของ บาบปญญคุณโทษ ให้มี “หิริโอตตปยะ” ให้เป็นหลักของสังคมว่าเราจะอยู่น้อย่างนี้แล้ว เวลาที่คุณเห็น งานสถาปัตยกรรมที่มีลักษณะเหมือนภูเขาทอง โดยจิตใต้สำนึก จะทำให้นึกถึงเรื่องที่เราต้องการสื่อสารนี้ได้ โดยเฉพาะคนในชนบทที่ได้รับการปลูกฝังมาจะรู้สึก ดังนั้นเทคนิคในการทำงาน สถาปัตยกรรมที่เราได้เลือก setting นี้สามารถตอบโจทย์ได้อย่างเหมาะสมในเกือบทุกๆ ด้าน

อย่างที่ผมเคยได้อธิบายว่ามันคือ hole in one หมายความว่าเวลาเราออกแบบ เรามองหาทิศทางที่เสมือนกับการตีทีเดียว ให้ลงหลุม หรือลงทุก ๆ หลุมที่เราต้องการ ฉะนั้นเราเชื่อว่าการเลือก setting นี้ ความเป็นไทยจะมาทันที โดยไม่ได้นัดหมาย มิติทางด้านศิลปกรรมหรือความรู้สึกศักดิ์สิทธิ์ก็จะมา ซึ่งก็อาจจะ

มีหลาย ๆ สิ่งอย่างที่ตามมาโดยไม่ใช่แก่น เป็นไปในลักษณะของ effect ข้างเคียง เช่น ความรู้สึกยิ่งใหญ่อลังการ แต่เราก็คเคยเห็นสถาปัตยกรรมไทย หรือของลาว หรือพม่า ที่ดูอลังการ ซึ่งเป็นความอลังการด้วยความเป็นพื้นถิ่น (folk) ความเป็นชาวบ้านนั้นไม่ได้หมายความว่า ความวิจิตรบรรจงนี้จะรับใช้แค่ชนชั้นสูงเพียงฝ่ายเดียว อย่างสถาปัตยกรรมวัดวาอารามที่วิจิตร เมื่อเราได้สัมผัสจะตื่นเต้นมาก ทั้งที่ส่วนใหญ่ต่างก็เป็นสถาปัตยกรรมชาวบ้าน แต่ต่างก็มีความวิจิตรอลังการ สมคุณค่า และเราคิดว่างานระดับนี้ถึงจะปกป้องความเป็นไทยได้ นี่ยังไม่เห็นว่าภาษาทางสถาปัตยกรรมจะสื่อสารอย่างไรนะ

พวกผมอาจจะอายุมาก เราไม่ตื่นเต้นกับเรื่องนวัตกรรม “ความใหม่” เท่าใดนัก ยกตัวอย่างเช่น อาคารสนามกีฬาบุรีรัมย์ (The Bird’s Nest Stadium – designed by Herzog & de Meuron) หรืออาคารพองน้ำ (The Water Cube – designed by PTW Architects) ที่สร้างขึ้นเพื่อรองรับการจัดการแข่งขันกีฬาโอลิมปิก 2008 ที่กรุงปักกิ่ง ประเทศจีน แต่ว่าตอนนี้คุณไม่ตื่นเต้นแล้ว ทั้ง ๆ ที่อาคารเพิ่งสร้างเสร็จไม่กี่ปี แน่หนอว่าตอนที่เริ่มต้นการก่อสร้างก็ดูน่าตื่นเต้นมากเลยนะ เพราะว่าใหม่มาก แต่สำหรับรัฐสภานั้น เราตั้งใจว่าจะให้อยู่เป็นร้อยปี ถ้าเราใช้ภาษาที่ตื่นเต้นชั่วเวลา ประเดี๋ยวก็ไม่มีมีความหมาย ส่วนภาษาเรื่อง การนับถือนวัตกรรม ผมถือว่าเป็นเรื่องของตะวันตก ที่เห็นว่าจะอะไรใหม่ ๆ ก็จะต้องดี แล้วก็จะต้องใหม่ไปเรื่อย ๆ ในมุมมองอย่างตะวันตกอาจมองว่าสิ่งที่เราทำคือการอยู่กับที่ แต่ว่าเราอยู่นิ่งมากเลยนะ ดังนั้นสำหรับสถาปัตยกรรมรัฐสภา เราได้ตัดสินใจที่จะเลือกภาษาอย่างเรา แต่เรารู้ว่าต้องเลือกสิ่งทรงคุณค่าที่จะต้องอยู่ไปเป็นร้อยปี เรามีปัญญา มีความสามารถที่จะไปสร้างสรรค์สิ่งนั้นหรือไม่? หรือจะไปเสริมแต่งตรงไหน หรือจะประกอบงานอย่างไร

คุณธีรพล : ผมขอเสริมคำถามที่ว่า จากนามธรรมเราเปลี่ยนมาเป็นรูปธรรมได้อย่างไร พวกเราคิดว่า การ evaluate งานสถาปัตยกรรมที่ปรากฏ จะต้องเป็นงานที่สามัญชนคนทั่วไป เข้าใจง่าย ไม่ใช่งานที่รับรู้เข้าใจแต่ในกลุ่มวิชาชีพสถาปนิกเท่านั้น จริง ๆ แล้วสถาปนิกส่วนใหญ่ก็อยากที่จะทำงาน contemporary architecture เพื่อเป็นการสร้างสรรค์สิ่งที่เป็นยุคสมัยของเรา แต่การที่เรามีข้อจำกัดในเรื่องของการสืบสานจากรากของเรา เพราะระบบการศึกษาของเรา ทำให้เราเป็นสังคมที่รากลอย การพัฒนางานสถาปัตยกรรมที่ลึกซึ้งในเรื่องของวัฒนธรรม เรื่องของศีลธรรม เรื่องของความเป็นอัตลักษณ์ของเรา ค่อนข้างที่จะขาดช่วง ปัจจัยเหล่านี้ทำให้ประสบการณ์ของคนไทย คนสามัญทั่วไปที่จะเสพงานหรือเรียนรู้งานสถาปัตยกรรมในลักษณะนี้มีข้อจำกัด เมื่อเรามองอย่างนี้เราก็ต้องทำอะไรที่เรามั่นใจว่าชาวบ้านเขาดูแล้วรู้สึกว่าเป็น “ไทย” ที่สามารถตอบสนองสามัญสำนึกของเขา ซึ่งเป็นเหตุที่มาของ setting ไตรภูมิ อันเป็นรูปธรรมที่ชาวบ้านคุ้นเคย และสามารถรับรู้ได้โดยทันที

บางคนอาจมีความคิดเห็นว่า ศาสนาเป็นเรื่องที่ชั้นชั้นปกครองที่ใช้มอมเมาประชาชน ซึ่งเมื่อก่อนผมเองก็เคยคิดอย่างนั้น แต่หลังจากที่ได้ขึ้นมามองดูชีวิตเราเอง เมื่อเราลงไป





ในชุมชน พบกับชาวบ้านซึ่งเป็นครูของเรา เป็นครูทางชีวิตจริง เขาเหล่านั้นดำรงชีวิตในฐานะที่เป็นผู้ที่มีศีลมีธรรม โดยไม่ได้รู้สึกว่ามีใครมาบังคับ แต่เขารู้ด้วยการประจักษ์ว่า ความมีศีลมีธรรมของเขา ทำให้ชีวิตเขาสงบร่มเย็น และมีความเป็นมนุษย์ที่สูง เขารู้อยู่แก่ใจ แต่คนทั่วไปที่ไม่ได้สมาทานสิ่งเหล่านี้ มาเป็นวิถีชีวิตของตนเอง จึงเข้าใจผิดว่าเขาถูกมอมเมา ผมมั่นใจจากการได้มีโอกาสเข้าไปสัมผัสกับเขาเหล่านั้น เพราะฉะนั้นเราถึงเลือก setting แบบนี้ เลือกจากการสัมผัสพ่อแม่พี่น้องเราที่ไม่ได้เป็นสถาปนิก ที่เมื่อดูก็จะรู้และเข้าใจได้ เราคิดว่าเรื่องจริงนี้เป็นเอกภาพกับสิ่งที่อยู่ในใจในสำนึกของเขา เป็นการเอาประชาชนเป็นศูนย์กลางในมิติของจิตวิญญาณ

สังคมเราในช่วง 10 ปีกว่าที่ผ่านมา เป็นสังคมที่รู้สึกว่าการมีศีลธรรมนั้นไม่จำเป็นอีกต่อไปแล้ว เรามักได้ยินคำพูดถึงนักการเมืองที่ว่า “โกงก็ไม่ใช่ไร ขอให้ทำงานก็พอ” อยู่เสมอ สิ่งนี้ผมมองว่า มันทำให้ขวัญของคนที่ทั้งชาติเสีย โดยเฉพาะในระดับชาวบ้านที่กังวลว่า “เราจะอยู่กันอย่างนี้จริง ๆ หรือ?” เราคิดว่า การนำเรื่องศีลธรรมคุณธรรมขึ้นมาในอาคารรัฐสภา น่าจะเป็นการฟื้นฟูกำลังใจของชาวบ้านขึ้นมา อย่างน้อยก็เป็นในทางสัญลักษณ์ ที่รัฐปกครองศีลธรรม ให้กลับมาสู่สังคมไทยอีกครั้ง

ความเห็นที่ว่างานที่เรานำเสนอ จะเป็นการนำศาสนาภาคต่อประชาชน เท่าที่

ผมสัมผัส ผมคิดว่าชาวบ้านเขาไม่ได้รู้สึกว่าศาสนาจะมาดขี่เขาอย่างไร เพราะเขาเห็นประโยชน์ เห็นคุณค่าด้วยตัวของเขาเองตามที่พูดมาแล้ว และงานศิลปะชั้นสูงในอดีตกับชาวบ้านก็มีการเชื่อมโยงกัน ศิลปะในราชสำนักกับศิลปะพื้นบ้าน มีการเชื่อมโยงผสมผสานแลกเปลี่ยนกันอยู่เสมอ ทำให้ชาวบ้านไม่ได้รู้สึกแปลกแยกกับศิลปะที่มีความประณีตที่มีความสวยงามนั้น เช่น ชาวบ้านไม่รู้สึกแปลกแยกกับวัดพระแก้ว เขาเข้าใจว่าการมีอะไรที่วิจิตร เป็นเรื่องที่ทำไปด้วยแรงศรัทธาในสิ่งที่เป็นประโยชน์สำหรับเขา ผมว่าเป็นสิ่งที่ชาวบ้านคุ้นชินมาก ในชนบทเราอาจมองว่าเขามีแต่ชุดทำนา แต่ในวันพระ วันที่พวกเขาไปถือศีล เขามีชุดที่ปราณีต เขารู้และเข้าใจกาลเทศะในการเข้าถึงสิ่งเหล่านี้ว่าควรจะมีปฏิบัติตัวเช่นไร และมีประโยชน์ต่อการดำเนินชีวิตอย่างไร ผมว่าพวกเขาเข้าถึงได้ลึกซึ้งด้วยการปฏิบัติในวิถีชีวิตชนชั้นสูง จะมีก็แต่ชนชั้นกลางและชนชั้นสูงนี้แหละ ที่เอาเงินไปสะสมกับอะไรที่เกินไป จากการที่ชาวบ้านอยู่ใกล้กับเรื่องคุณธรรมศีลธรรมกับพระเจ้ามากที่สุด เราจึงเห็นว่าฉะนั้น การที่เอาเรื่องนี้มานำเสนอ น่าจะเป็นเรื่องที่ใกล้ตัวเขามาก

*คำถามที่เกี่ยวข้องถัดไป สืบเนื่องมาจากการวิพากษ์วิจารณ์ที่ว่า “ทำไมต้องสื่อสารงานสถาปัตยกรรมรัฐสภาผ่านพุทธศาสนา?” เนื่องจากประเทศไทยเรานั้นมีศาสนาที่หลากหลาย รวมถึงได้มีการสอบถามมุมมองจากผู้ที่มีศรัทธาอื่น ๆ ที่แสดงความรู้สึกว่า รัฐสภาแห่งใหม่นี้ไม่ใช่ที่ของเขา ที่เกิดขึ้นโดยเส้นแบ่งทางศาสนา*

คุณธีรพล : “ถ้าเราจะพูดเรื่องคุณธรรมศีลธรรมในบริบทสังคมไทย เราจะพูดแยกออกจากพุทธได้หรือ? ถ้าเราจะพูดเรื่องคุณธรรมศีลธรรมในสังคมตะวันตก เราจะพูดแยกออกจากคริสต์ได้หรือ? ถ้าเราจะพูดเรื่องคุณธรรมศีลธรรมในตะวันออกกลาง เราจะพูดแยกออกจากอิสลามได้หรือ?” นั่นเป็นประเด็นที่หนึ่ง ส่วนประเด็นที่สอง เรื่องคุณธรรมศีลธรรมนั้นเป็นเรื่องสากล เรื่องของความดีงามเป็นเรื่องที่มนุษย์ทุกคนเข้าถึงได้ มนุษย์สามารถสำนึกได้ว่า ถ้าเข้าถึงสิ่งเหล่านี้ได้ก็จะไม่มีการทะเลาะเบาะแว้งระหว่างมนุษย์ด้วยกัน เราจะอยู่กันอย่างสันติ ในความเป็นจริงแล้วสังคมไทยไม่เคยทะเลาะกันด้วยสาเหตุที่มาจากศาสนาโดยตรงเลยนะ แม้ว่าประเทศไทยจะมีความหลากหลายในการนับถือศาสนา แต่เราก็อยู่ด้วยกันอย่างกลมกลืนกันมาก เราสามารถดำรงอยู่บนความแตกต่าง ตัวอย่างเช่น โบสถ์พระมหาไถ่ที่ซอยร่วมฤดี เป็นอาคารทรงไทย มีสียดที่ปัตตานีก็มีรูปแบบทรงไทยประเพณี ตอนเด็ก ๆ ผมเคยอยู่ที่จังหวัดยะลา เรากับเพื่อนมุสลิมไม่เคยรู้สึกแปลกแยกกันทางศาสนาเลย ที่จริงผู้นำสมัยก่อนรู้เรื่องนี้ดี สมัยก่อนที่ยะลาหยุดวันพฤหัสบดี-ศุกร์นะ เนื่องจากบริบทนั้นเป็นบริบทของสังคมมุสลิม ก็เอาวันสำคัญทางศาสนาอิสลามมาเป็นวันหยุด และชาวพุทธก็ได้รู้สึกอะไร นี่เป็นความหลากหลายทางวัฒนธรรมที่จะทำให้โลกเข้มแข็ง เรามีอะไรดี ซึ่งความดีของพุทธไม่ได้เป็นพิษเป็นภัย ความดีของศาสนาอื่น ๆ ก็ไม่ได้เป็นพิษเป็นภัยต่อความเป็นมนุษย์ของชาวโลกทั้งหลาย ฉะนั้นเรามีอะไรดีก็เอามาทำให้มันปรากฏ และให้เป็นประโยชน์กับมนุษยชาติ เพราะพุทธเป็นกัลยาณมิตรกับทุก ๆ คนทุกศาสนา ถ้ามนุษย์เข้าถึงแก่นของแต่ละศาสนาแล้วต่างก็เป็นเรื่องเดียวกัน

ท่านพุทธทาสเองท่านก็บอกว่า “ทุกศาสนาเข้าถึงความดี ความงาม ความจริงทั้งสิ้น ถ้าทุกคนเข้าถึงได้อย่างแท้จริงแล้ว มนุษย์ก็จะมีความสุข มีสันติในใจด้วยกันทั้งนั้น” นี่เป็นเรื่องที่ไม่น่าวิตกกังวลอะไรเลย ประเทศเรานั้นไม่มีสงครามทางศาสนา หรือความขัดแย้งที่เกิดจากศาสนาโดยตรงเลย ก็เหมือนกับอาหารที่เป็นประโยชน์กับร่างกาย ที่มีความแตกต่างก็เป็นไปตามลักษณะภูมิภาคภูมิประเทศต่าง ๆ คนต่างชาติมาเมืองไทยกินสปาเก็ตตี้ คนอิตาลีเวลามาเมืองไทย เขาก็อยากลองกินน้ำพริกให้รู้ว่า คุณค่าของน้ำพริกเป็นอย่างไร ถ้าเราไปอิตาลีเราหนาว เราก็ต้องกินสปาเก็ตตี้เพื่อให้มีไขมันไปต่อสู้กับความหนาว นี่เป็นความหลากหลายทางวัฒนธรรมที่โลกจำเป็นต้องรักษาไว้ให้เกิดความยั่งยืน

อีกอย่างตัวผมเองสนใจในเรื่องการภาวนา เวลาผมไปออกแบบสถานทูตที่ปากีสถาน ผมก็ไปภาวนาที่ mosque ของเขาได้ sacred place ผมไปอังกฤษก็ไปที่



Westminster Abbey เราก็ภาวนาที่นั่น ซึ่งถ้าเราเข้าถึงเรื่องศาสนาเราจะเข้าใจว่า sacred place เป็นพื้นที่ของคนทั้งโลก เพื่อจะโน้มน้าวให้มนุษย์ทำในเรื่องดี ๆ คิดเรื่องสันติภาพ ความรักที่ทำให้มนุษย์อยู่ด้วยกัน ปัญหาอยู่ที่เราเอาระบบทุนนิยมบริโภคนิยมเป็นสรณะมากกว่า จึงทำให้เกิดวิกฤตความยากจน จนเป็นปัญหาชนชั้น วิกฤตทางจิตวิญญาณ วิกฤตทางสิ่งแวดล้อมทางสังคมการเมือง ซึ่งเป็นเหตุสำคัญพื้นฐานของความขัดแย้ง ความรุนแรงในสังคมอยู่ขณะนี้ ไม่ได้อยู่ที่เรื่องเส้นแบ่งทางศาสนา

**คุณชาตรี :** คือเรื่องพื้นฐานที่ที่แบนพูดจะอยู่คนละ layer มิติกับคำถาม คือคนที่เข้าใจศาสนาจริงๆ แล้ว ไม่ว่าจะเข้าศาสนาใดก็จะไม่ได้เป็นศัตรูกัน เขาจะสามารถยอมรับกันได้จริงๆ เราเข้าใจดีว่าสถาปัตยกรรมรัฐสภาตะวันตกเลย ซึ่งพูดถึงความเป็นชาติเอเชีย พื้นฐานของความ เป็นชาติก็คือ ความหลากหลายทั้งทางวัฒนธรรมและเรื่องศาสนาด้วย สังคมไทยเป็นอย่างนี้มาตั้งนานแล้ว และเราก็ไม่เคยทะเลาะกันเลย เหมือนกับว่าในสังคมนี้ มีคนที่เป็นพุทธอยู่มากก็เป็นสังคมพุทธ ถ้าเราไปอยู่ในประเทศมาเลเซีย เราก็จะอยู่ในสังคมอิสลาม คือเป็นพื้นฐานในสังคมส่วนใหญ่ การที่เป็นพื้นฐานเราจะเลือกหรือไม่เลือกก็ตาม เราแยกออกมาไม่ได้

เรื่องนี้ก็ได้มีการถกเถียงกันอย่างมาก ในที่มงาน ผมยกตัวอย่างให้ฟังว่า ถ้าคุณเป็นสถาปนิก คุณลองออกแบบรัฐสภาของ

พม่าหรือลาวก็ได้ แต่คุณห้ามมี accent ภาษาแบบพุทธนะ แล้วจะเป็นพม่าหรือเป็นลาวใหม่? เราตระหนักในเรื่องนี้ดี อาจเป็นเพราะว่าในช่วงหลัง สังคมมีความคิดที่พยายามไปตั้งเป้า focus ไปที่ความแตกต่าง คล้าย ๆ กับว่าคุณมาลิตรอนสิทธิ์ฉันทหรือเปล่า ไม่ได้เป็นการลิตรอนสิทธิ์อะไรเลย ผมอยากยืนยันว่าเราใส่ใจในเรื่องนี้ และเราไม่ได้ทำสถาปัตยกรรมทางศาสนาศึกษา อย่างศาสนอิสลาม เรามีการตรวจสอบว่าเรามีปัญหาในเรื่องเหล่านี้หรือเปล่า เราก็ได้คำตอบว่าไม่ได้มีปัญหาแบบนี้เลย แต่เราไม่ได้ทำสถาปัตยกรรมศาสนา เพียงแต่ว่ามีคติความเชื่อในสังคมไทยที่มีแห่งที่เป็นพุทธ เรียกว่าเป็นคติไทยก็ได้ และทำแค่ในระดับที่เรียกว่าศิลปกรรมจริงๆ ระดับการสื่อสารในสังคมวงกว้าง เราสามารถสื่อสารได้ว่าเป็นเรื่องของศิลปกรรมจริงๆ ของความเชื่อแต่เรื่องศิลปกรรมนี้เป็น universal เป็นกลางมาก อย่างเรื่องไตรภูมิเองก็มีในทุกศาสนา คล้าย ๆ กันหมด ทรงแหลม ๆ ชี้ขึ้นไปด้านบน ที่นี้เวลาเราทำงานในประเทศไทย ก็สมควรที่จะเป็น version แบบคติไทย จะให้เป็น version อื่นได้อย่างไร

คือ accent แบบที่เห็น บังเอิญว่าถ้าเราเข้าไปดูในอดีต ถ้าไม่เป็นวัดก็เป็นวัง เนื่องจากสังคมเรามาก่อน ไม่มีสถาปัตยกรรมที่เป็นแกนหลักของสังคมที่ใหญ่ ๆ ที่เป็นประโยชน์ใช้สอยอื่น คือไม่เคยมีกับรัฐสภา ผมเชื่อว่าถ้าสมัยก่อนมีรัฐสภาก็ต้องมีการนำอิทธิพลนี้ไปทำเช่นกัน คนชั้นสูงก็นำอิทธิพลนี้ไปทำในรูปแบบของเขา ชาวบ้านก็แสดงศรัทธาผ่านรูปแบบของวัด ของอะไรต่างๆ บังเอิญว่าหน้าที่ใช้สอยของรัฐสภานี้ มีที่มาจากทางฝั่งตะวันตก สถาปนิกไทยก็จะเกิดปัญหาว่า ถ้าเราจะสืบสานความเป็นไทยด้วยคติแบบประโยชน์นิยมนั้น เราจะหากันไม่เจอ เพราะวิถีชีวิตที่ได้เปลี่ยนไปแล้ว ประโยชน์นิยมได้เปลี่ยนไปแล้ว เราไม่ได้อาศัยอยู่ในเรือนไทยแล้ว เราไม่ได้มีได้ถูกเพื่อเอาไว้สะท้อนหน้าสะท้อนบออีกต่อไป ที่ดินถูกถมไปหมดแล้ว ไม่มีวัดว้ายผูกไว้หรือไปนั่งเล่นอยู่ที่ใต้ถุนใต้ถุนแล้ว ดังนั้นเราไม่มีเหตุผลที่จะอยู่เรือนไทยอีกต่อไป ถ้าพูดในลักษณะแบบนี้ คุณก็สืบสานสถาปัตยกรรมไทยไม่ได้ ถ้ายังมีทัศนะอย่างนี้ ครูบาอาจารย์สอนอย่างนี้ก็จบเพียงแค่นี้ แต่ในความเห็นของเรา เราคิดว่าต้องเดินต่อไป ซึ่งก็มีคำถามอีกเช่น “เราบอกว่าจะเดินต่อไปข้างหน้า แต่เรากลับเดินถอยหลังนี่”

**คุณธีรพล :** พื้นฐานทางศิลปกรรมที่เรานำเสนอจะมีประโยชน์ไม่แต่กับเฉพาะคนไทยเท่านั้น แต่กับคนที่มาเยี่ยมเยือนด้วย ในช่วงที่เราออกแบบ ก็ให้ความปราณีตละเอียดอ่อนในเรื่องนี้ อย่างที่เรียนว่างานสถาปัตยกรรมของเรานั้น อยากให้สามัญชนคนทั่วไปได้แสดงความคิดเห็น เราได้ไปสอบถามผู้ทรงคุณวุฒิประจำสำนักจุฬาราชมนตรี ที่ดูแลเรื่องศาสนาอิสลามในประเทศไทย เราก็ให้คนที่ เป็นชาวคริสต์ ชาวมุสลิมที่อยู่ใกล้ ๆ เราไปสอบถามความคิดเห็นในกลุ่มศาสนา ขอให้เอารูปทัศนียภาพงานเราไปถาม ก็ได้คำตอบว่าเขาเข้าใจว่า เราไม่ได้ทำวัด ไม่ได้รู้สึกแปลกแยกแต่อย่างใด

นอกจากนี้สถาปัตยกรรมรัฐสภานี้ ก็พัฒนาด้วยสถาปนิกชาวคริสต์นะครับ (หัวเราะ) เรามีการสอบถามทุก ๆ คนที่มาช่วยงานเรา คือ เราคิดว่าสถาปนิกที่ร่วมทำงานถ้าจะให้ได้ดีผลดี น่าจะต้องเห็นด้วยกับแนวคิด จะเป็นการทำงานด้วยความเต็มใจ เรามีการเปิดกว้าง ซึ่งก็มีบางคนที่ไม่เห็นด้วยกับความคิดนี้ก็ขอไม่ทำ ซึ่งเป็นเรื่องธรรมดา

**คุณชาตรี :** เป็นเรื่องธรรมดาของทิศทาง ทางเลือกในเรื่องของการออกแบบอาจเป็น ความเห็นที่แตกต่างกันอยู่แล้ว แต่เราเข้ามารับภาระที่ใหญ่มาก คือรับภาระมาสร้างความเห็นร่วม โดยปกติเราก็ปัจเจกมากเลย คือไม่สนใจใครอยู่แล้ว เราจะลากเส้นแบบนี้ใครจะทำไม แต่เราก็ได้สติจากการทำงานร่วมกัน อย่างที่แบนก็จะฟังรอบทิศแล้วก็เอาข้อมูลนั้นไปพิจารณา อันนี้จะตอบคำถามต่อไปเลย มี 2 ประเด็นใหญ่ซึ่งก็เป็นเรื่องเดียวกัน ก็คือ เรื่องการสืบสานสถาปัตยกรรมไทยที่ว่าภาษาสถาปัตยกรรมที่เราใช้ เป็นภาษาที่ก้าวหน้าใหม่จริงๆ พวกผมก็แก่แล้วนะ แต่ก็ไม่ถึงกับ out (หัวเราะ)

คำถามแรกที่เราถามตัวเองก็คือ อะไรคือความก้าวหน้า ที่จริงทิศทางในการทำงานสถาปัตยกรรมของผม ผมถามตัวเองตลอดชีวิตอยู่แล้วว่า ถ้าความก้าวหน้าแบบนี้ยามที่เราเรียนกันแบบตะวันตก คือค่อนข้างจะตรง เป็นการก้าวไปข้างหน้าจริงๆ อะไรที่ใหม่ก็เรียกว่าก้าวหน้า คือเรียกได้ว่า คนตะวันตกจะลุ่มหลงในนวัตกรรมใหม่ ทำให้

ประเทศเขามีความเจริญก้าวหน้าทางวิทยาศาสตร์ สิ่งนี้เป็นเรื่องที่สะท้อนตัวตนของเขา ใครที่คิดอะไรใหม่ ศิลปินที่เอาผ้าไปห่อตึก เขาก็ชื่นชมกันว่าดี หรือรวบรวมคนกันไปเปลือยกายให้ได้ 50,000 คนแล้วถ่ายรูปมา เหล่านั้นเป็นความนับถือกันในสังคมแบบเขา แต่ความคิดแบบนี้ เวลาต่างสังคมก็ต่างกัน ความคิดแบบนี้สำหรับบางสังคม กลับได้รับการตีความตีความว่าเป็นความคิดที่ไร้ประโยชน์

ที่นี้ระหว่างที่เราถูกลากไปในโลกของ globalization ซึ่งเราเป็นฝ่ายเสียเปรียบ และวิ่งตามเขาไม่ทัน ไม่ว่าจะเป็นอย่างที่เขาบอกถึงบ้าน เรื่องการค้าปลีก เรื่อง know-how เกี่ยวกับ hi-tech ที่เราสู้เขาไม่ได้ เราไม่มีวันที่จะทำงานแบบ Norman Foster แบบ Renzo Piano ได้ ไม่ใช่เพราะว่าเราไม่มี idea ในการออกแบบ เปล่าหรอกนะ แต่สำหรับสถาปนิกในเมืองไทยนั้น องค์ความรู้ของทุกๆ ส่วนนั้นไม่สนับสนุน ไม่ว่าจะเป็นอย่างก้าวหน้าทางวิทยาการ กำลังทรัพย์ หรือว่างานวิจัยต่างๆ หรือความก้าวหน้าเรื่องการก่อสร้าง หรือทัศนคติ และในทุกๆ เรื่อง

**คุณธีรพล :** เรื่องนี้ผมขอแทรกนิดหนึ่ง คือเรื่องนี้ผมเคยมีประสบการณ์ตรง ตอนที่ผมไปดูงานที่ญี่ปุ่นกับลูกชาย คือลูกชายผมจะชอบในเรื่องของประวัติศาสตร์ ตอนนั้นเราไปโตเกียวจะมีอาคาร Tokyo International Forum ที่สถาปนิกชาวตะวันตก Rafael Vinoly ชนะการประกวดแบบ ผมก็สนใจมาก และอยากไปดูว่าทำไมญี่ปุ่นเขาเปิดใจกว้าง และยอมรับสถาปัตยกรรมแบบ modern ที่มีความ hi-tech นิดๆ ส่วนลูกผมเขาก็อยากไปดูงานโบราณสถานทางประวัติศาสตร์ แต่เวลาที่มียุคแค่พอสำหรับงานเดี่ยวถ้าจะดูแบบซิมซิบ ผมก็เลยอาศัยความเป็นพ่อเข้าไปดูงานนี้ก่อน พอเข้าไปดู ลูกก็ถามผมว่า “พอออกแบบอย่างนี้ได้หรือเปล่า?” ผมตอบว่า “ไม่ได้” ลูกก็ถามต่อว่า “ทำไม” ผมก็บอกว่า “ผมจะออกแบบอย่างนี้ได้ ผมต้องตายแล้วเกิดใหม่ และต้องเกิดเป็นคนญี่ปุ่นด้วย” สิ่งนี้จะอธิบายได้ชัดว่าการจะทำอาคารอย่างนี้ได้ จะต้องอยู่ในบริบทนั้นเท่านั้น ไม่ใช่เพียงแค่ดูรูปแล้วมาทำ hi-tech แบบนั้นขึ้นในประเทศไทยได้ทันที โดยที่องค์ประกอบอื่นไม่เอื้ออำนวย ผมก็เลยยอมลูก 10 นาที ก็เดินออกมาแล้วไปดูพระราชวัง ดูวัด โบราณที่อยู่ใกล้ๆ แทน ผมไม่ได้เคยคิดจะตอบคำถามนั้นมาก่อนเลยนะ รู้สึกขึ้นมาทันทีว่าเราทำไม่ได้นะ เพราะบริบทเรามันเยอะมาก ที่มีพื้นฐานในเรื่องนี้น้อยมาก

**คุณชาติตรี :** ผมขอชี้ประเด็นที่ว่า คำว่า “ใหม่” ในสังคมตะวันตกนั้นไม่จำเป็นต้องมีราก หรืออาจจะก็ได้ มีคนทำทุกแบบนะ แต่ว่าจริงๆ แล้วในความรับรู้ของพวกเราที่เรียนสถาปัตยกรรม แล้วก็เปิดหนังสือดู คอยแต่จะตามเขาตลอด เราถูกฝึกให้ตื่นเตนกับอะไรที่ใหม่ อะไรที่เราทำไม่ได้ ถูกฝึกให้หนีถือต่างชาติ ซึ่งโดยพื้นฐานส่วนตัวผมนั้น ไม่ได้เป็นคนแบบนั้นอยู่แล้ว ที่นี้ถ้าถามเรื่อง “การสืบสานสถาปัตยกรรมไทย” มันมีความจำเป็นที่จะต้องพูดเรื่องรากเป็นประเด็นแรกๆ ผู้ที่มองจะต้องแยกความแตกต่างในเรื่องนี้ออกไปก่อนว่า ไม่ใช่ว่าเพียงแค่การใช้ accent ภาษาแบบนั้น จึงจะเรียกว่า “ใหม่” คำว่าใหม่ของเรานั้นยากกว่านั้นเยอะ 3-4-5 ปี เหมือนอาคารรังนก อาคารพองน้ำไม่ได้ เพราะฉะนั้นผมเรียกวิธีการทำงานด้วยคติแบบ

ตะวันตกใหม่ว่า “ตาดึงสู่ความลุ่มลึก” ที่ให้ความสำคัญมากกว่าการแสวงหานวัตกรรมใหม่ แต่หมายถึงว่าจุดเริ่มต้นของมันเป็นอย่างนั้น แต่เนื่องจากเราเป็นสถาปนิก “รากลอย” ตัวเรานั้นมันตื่นเซ็นเหลือเกินไม่รู้อะไรเลย “คุณเคยพยายามดำน้าแต่ไม่จมหรือเปล่า?”

การที่เราเป็นคนรากลอย ทำให้เราตระหนักดีว่า ถึงเราจะอหังการอย่างไรก็ตาม ในความเป็นจริงแล้ว เราเป็นคนตื่นเซ็นมากในรากของเราเอง ที่ไหนในเรื่องเหล่านี้ แต่ว่าเรากลับมีความชำนาญในเรื่องสถาปัตยกรรมตะวันตกนะ จะให้เราทำวันนี้ฟุ้งนี้เราก็กินได้ การพูดว่างานของเราเป็นสถาปัตยกรรมที่ตื่นเซ็นเพราะเหมือนกับว่าเราแค่หยิบเอาของเก่ามาวาง เพราะเห็นว่าเรา interpret ประกอบงานอย่างนี้ เราก็กะพุดนะว่าสถาปัตยกรรมไทยไม่จำเป็นต้องมีข้อฟ้าใบระกา ตอนที่เราโตมาใหม่ๆ เราก็กินคำพูดเหล่านี้กับพวกครูบาอาจารย์ของเราเอง นั่นคือเรื่องที่เขาวិพากษ์เรานั้น ก็เป็นเรื่องที่เราเคยวิจารณ์คนอื่นมาแล้วทั้งสิ้น

**คุณธีรพล :** กรรมตามสนอง (หัวเราะ)

**คุณชาติตรี :** ใช่ กรรมตามสนอง ที่นี้คือคน... ผมเข้าใจว่าคนต้องการเห็นเราทำพื้นที่ตรงกลาง ซึ่งเป็นหัวใจของเรื่องนี้ด้วย version ภาษาใหม่ๆ ซึ่งแค่ถ้าเราทำเป็นกรวยทองแล้วจะเป็นรูๆ พร้อมคำอธิบายก็ๆ ก็อาจจะพอใจ เพราะอายุต่างชาติว่ารัฐสภาพันไม่ “ใหม่” กลัวว่าเขาจะคิดว่าคนไทยทำได้แค่นี้เอง หรือ (อันนี้เราคิดแทนเขาอะ) คือเราก็กะพุดอย่างนั้นในทีมเราก็กะพุดเรื่องนั้นกันตลอดเวลา ผมเองก็มีความวิตกกังวลในเรื่อง





นี้มากกว่าที่แบ่นนะ ผมก็คิดว่าเป็นการเสียเหลี่ยม ถ้ามันไม่มีภาษาที่ใหม่กว่านี้ มันก็...

**คุณธีรพล :** สำหรับเรื่องนี้ในการประกวดแบบรอบที่สอง ซึ่งมึระยะเวลา 3 เดือนนั้น เราใช้เวลาประมาณเดือนครึ่งนะครับ ใครครครวญเรื่องนี้เรื่องเดียว คิดกันว่าจะเอาอย่างไรกันดี

**คุณชาติ :** ถ้าเราจะ act as a master สมมุติว่าทีมเราเป็น Rem Koolhaas สมมุติว่าทีมเราจะได้ทำสถาปัตยกรรมที่สำคัญที่สุดของประเทศไทย เราจะปล่อยเรื่องนี้ให้หลุดจากมือเราไปได้อย่างไร เราจะได้เป็น master ก็ครั้งนี้แหละ จะโดยการทำการวิจัยอะไรๆ จะมีน้ำไหลออกมา จะเป็นอะไรก็ตาม หรือว่าจะเป็นการใช้สัญลักษณ์ใดๆ ก็ตาม แต่ว่าสุดท้ายพวกผมก็ได้สติขึ้นมาจากครูบาอาจารย์ของเราที่ว่า งานสถาปัตยกรรมชิ้นนี้มีการกิจที่สำคัญ ได้แก่การเป็นสิ่งที่เตือนสติผู้คนในสังคม เพราะว่าเราต้องการสื่อสารถึง theme ที่อยู่เบื้องหลังเรื่องนี้ ซึ่งสำคัญกว่าตัวเรา คือว่าถ้าทำแล้ว เราได้รับความชื่นชมจากนักวิชาการ ไม่ใช่คนว่าเทห์มากเลย แต่ชาวบ้านไม่รู้เรื่อง สำหรับเรานั้นก็จะไม่คุ้มเลยสำหรับโอกาสในการทำงานชิ้นนี้

และเมื่อเราได้มานึกถึงว่า ช่วงหรือว่าครูช่างที่ทำงานมาก่อนหน้าเราเนี่ย เขาทำอะไร เราสืบทอดตัวตนของเขาเหล่านั้น แต่ก็พบความจริงที่น่าตกใจว่า ครูช่างของเรา “นิรนาม” ทั้งสิ้นหมายความว่า ครูช่างผู้ยิ่งใหญ่ในอดีตของเราในสังคมพุทธของเราไม่ปรากฏตัว คืออันที่จริงส่วนตัวงานนั้นมีการสืบสานและไม่มีใครไปรื้อของใครใหม่ issue ที่สำคัญ การถ่ายทอดเขาจะเริ่มต้นจากความเคารพในครูแล้วเดินต่อ เพราะสิ่งที่สร้างขึ้นมา



นั้นใช้เวลาเป็นร้อยเป็นพันปี ตัวเราเองสุดท้ายก็ได้ตระหนักว่าตัวเรานั้นไม่ได้ยิ่งใหญ่พอ ผมก็ไปนอนคิดหลายตลบแล้วว่าเราไม่ยิ่งใหญ่พอที่จะไปแก้ไขเจดีย์ หรือที่จะไปแก้ไขพระพุทธรูปสุโขทัยซึ่งถูกพัฒนามาเป็นร้อยๆ ปี

ถ้าถามว่าอยากจะทำให้แตกต่างใหม่ให้ “ใหม่” ใหม่ เพื่อจะให้ มีชื่อปรากฏในโลกนี้ ที่จริงก็อยากจะทำ ยิ่งถ้าคิดแบบแนวทางตะวันตก ยิ่งต้องทำ แต่พอเราได้ตระหนักในคุณค่าที่ว่าเราจะทำงานชิ้นนี้เพื่อบูชาครู จึงได้มีการตัดสินใจว่า “เราจะยกงานครูอยู่เหนืองานเรา” คือเราจะทำสถาปัตยกรรมตรงกลางนี้ ซึ่งแน่นอนว่า ต้องมีการออกแบบที่เป็นเรื่องใหม่ แต่ว่าจะออกแบบไปในรากที่เป็นเนื้อแท้ของสิ่งที่เคยสืบสานกันมา เราคงจะทำอย่างดีที่สุด ผมเคยพูดกับพี่แบ่นว่า ถ้าเราทำให้ถึงกับในระดับของวัดอินทราวาส (วัดต้นแก้ววัน) ได้นะ โดยลายมือหลายๆ อันเป็นลายมือใหม่ นะ ก็คงจะหมดข้อกังขา

ประเด็นก็คือ เราก็คงจะทำสถาปัตยกรรมสมัยใหม่ที่สนับสนุนสิ่งนี้ คือภาษาทางสถาปัตยกรรมที่ใช้ที่จริงก็ไม่ยาก เพราะว่า เป็น climax composition ชัดเจนว่าจะอะไรส่งเสริมให้กับอะไร คือในฐานะที่เราเป็นคนรุ่นหลัง เราจะทำสถาปัตยกรรมส่วนที่เป็นกำแพงแก้วหรือฐานล่างให้ทันสมัยที่สุดเลย เพื่อที่จะรองรับสถาปัตยกรรมครูนิรนามของเราที่สืบสานมาแต่ในอดีต สิ่งนี้เป็นมูลเหตุที่ทำให้วิธี treat ประกอบงานของเราเป็นอย่างนั้น ผมก็บอกพี่แบ่นว่าสถาปัตยกรรมชิ้นนี้สำคัญนะ จะเป็นอันเดียวที่เรายอม ถ้าเป็นงานอื่นเราจะต้องขอ... (หัวเราะ)

**คุณธีรพล :** คือในตอนแรก โท่งเขาไม่ยอม แต่ผมบอกอย่างไรรู้ไหมว่าในนาที่นี้ เราสู้ครูบาอาจารย์ของเราไม่ได้ เพราะว่าเรารากลอย เขาก็ไม่ยอมอยู่เป็นเดือน ที่จริงเราไม่ได้เป็นคนที่ไม่ยอมรับการเปลี่ยนแปลง แต่เราเข้าใจถึงเรื่องการเปลี่ยนแปลง และผมเองในอดีตสมัยที่เราทำ Plan ใหม่ๆ เราก็เป็นสำนักงานออกแบบที่หลงใหลใน Post Modern เรียกได้ว่าหลงใหลในตะวันตกมาก ไม่เหลียวแลสถาปัตยกรรมในอดีต ก็เป็นเหตุให้เรากรากลอย... งานของ Plan ในยุคแรก อะไรที่ไม่ใหม่ที่เราไม่ทำ ตอนนั้นก็คิดอย่างนี้

ทีนี้ก็อย่างที่เรียนไปแล้วว่า เรามี criteria คิดว่า งานสถาปัตยกรรมนั้นต้องได้รับความเข้าอกเข้าใจจากคนทั่วไป คนทั่วไปเป็นเจ้าของ ไม่ใช่สถาปนิกที่ออกแบบเป็นเจ้าของคนเดียว ทีนี้สถาปัตยกรรมต้องสื่ออย่างไรให้เขาเข้าใจได้ ซึ่งอย่างที่เรียนมาแล้วว่าการที่เราไม่ได้ทำการสืบสาน contemporary Thai มาอย่างต่อเนื่อง เลยทำให้พัฒนาการของการสืบสานงานตรงนี้ไม่เกิดขึ้นในสังคมไทย ต่างจากในญี่ปุ่นที่มีการทำมาตลอดเวลา... ที่จริงแล้วเราก็พยายามจะทำ contemporary Thai นะ เราก็ได้ลองทำอย่างเต็มที่ในเวลาที่เรามีอยู่ จนสุดท้ายเราก็ได้เรียนรู้ว่าในกาลเทศะครั้งนั้นงานระดับครูจะต้องถูกนำมาบูชา จะต้องถูกนำมาใช้...

ถ้าถามว่าเรื่องนี้จะเป็นการถอยหลังเข้าคลองหรือเปล่า ผมว่าถ้ามองว่าการไปข้างหน้า หมายถึงการมีสติการมองเห็นชัดว่าตัวเองกำลังทำอะไรเพื่อคุณค่าอะไรอยู่ ผมคิดว่าการที่เรานำงานครูมาใช้ในงานนี้เป็นการตั้งสติ... เหมือนกับเรามาตั้งต้นเพื่อจะสืบสานงานสถาปัตยกรรมไทยที่เป็นประโยชน์กับชีวิต

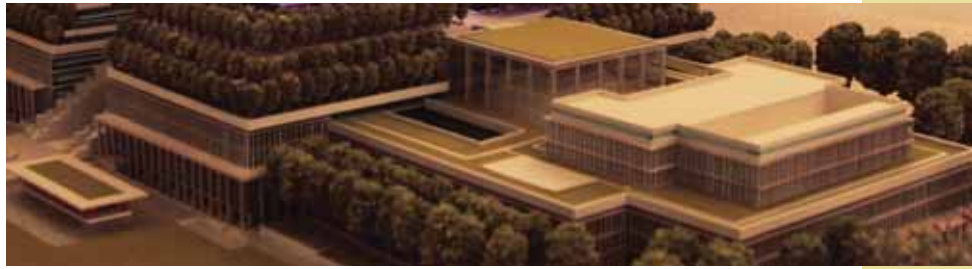
เป็นคุณค่าของคนทั้งชาติของเราคนใหม่ อย่างตั้งใจ และเข้าอกเข้าใจ ด้วยวิธีนี้เรา คิดว่าน่าจะเป็นการก้าวไปข้างหน้า เพราะ เวลาเราลงชุมชนไปคุยกับชาวบ้าน เขาจะ ดีใจกันมากเลย ส่วนหนึ่งเขาอาจดีใจ เพราะเขารู้จักเรา แต่ที่มากไปกว่านั้นเขารู้สึกว่างานสถาปัตยกรรม ที่ไม่ใช่วัดก็สามารถทำหน้าที่ในเรื่องของคุณธรรมศีลธรรมตัวตนของเขาได้ และเป็นประโยชน์กับพวกเขาและ สังคมด้วย

เมื่อคิดได้อย่างนี้ จึงได้เชิญ อ. ภิญญ สุวรรณศิริ และ อ. เผ่า สุวรรณศักดิ์ศรี เข้ามาร่วมงานในฐานะที่ท่านเป็นครูด้านนี้ ท่านก็ดีใจมาก เพราะว่าเรานำงานครุมาใช้อย่างเข้าใจในประโยชน์ และคุณค่าที่ส่งงาม เราเพิ่งได้พูดคุยกับท่านว่า โดยสถานะของงานไทยขึ้นนี้ มันต้องเป็น landmark ในแง่ขององค์ความรู้ในแง่ของการสืบสาน นอกเหนือไปจากพลังทางสถาปัตยกรรมที่ทำหน้าที่นำคุณธรรมศีลธรรมเข้าไปในใจของคนทั้งชาติแล้ว ก็ต้องมีนวัตกรรมในเรื่องของการสืบสานเข้าไปด้วยเหมือนกัน เช่นว่า ช่างไทยมีความสามารถในเรื่องงานไม้ เป็นแหล่งไม้สักของโลก เป็นไปได้ไหมที่เราจะสืบสานโดยการทำงานไม้ให้เป็นงานแบบร่วมสมัย เป็นงานที่พัฒนามาจากงานครูบาอาจารย์ ให้ดีขึ้น เป็นกระบวนการรักษาช่างไว้ ใช้ความสามารถในทางเทคโนโลยี ความรู้ที่มีมากขึ้นในปัจจุบัน มาทำโครงสร้างไม้ที่ใหญ่ที่สุด และวิจิตรด้วย โดยอาจไม่มีการใช้ตะปูเลย เป็นต้น แต่ทั้งหมดนี้ก็ต้องมีนิยยะของความประณีต เพื่อจะได้สืบสานฝีมือของคนไทย ซึ่งจะแสดงเนื้อหาความเป็นชาติไทยที่ชัดเจน ถ้าทำได้อย่างนี้ ก็ไม่น่าจะเป็นการถอยหลังเข้าคลอง

คุณปิยเมศ : เราทำหน้าที่เชื่อมสิ่งที่บรรพบุรุษคิดไว้ได้อย่างสมบูรณ์แล้ว ให้ได้กลับมาอีกครั้งหนึ่ง ให้เข้าไปในใจของพวกเขาประชาชน

*สืบเนื่องจากแนวคิดดังกล่าวนี้ ได้มีข้อวิพากษ์ที่เกี่ยวเนื่องกับภาพรวมของสถาปัตยกรรม ที่มีลักษณะดูโดยผิวเผินจะ เหมือนกับการจับวางองค์ประกอบ ในขณะที่ภาพรวมนั้นยังขาดความต่อเนื่องขาดความเป็นเนื้อความเดียวกัน*

คุณธีรพล : นั่นคือสิ่งที่เรากำลังค้นหาอยู่



ส่วนความยากของงานสถาปัตยกรรมขึ้น นี้ ก็คือการ blend ตัวงานของครูกับฐานให้มัน แยกคายได้อย่างไร โดย scheme ใหญ่ เรานำงาน contemporary งาน modern มา support tradition ที่เรียกว่างานครู ทำอย่างไรให้ดูแยกคาย ซึ่งต้องใช้ความพยายามอย่างมากต่อไป

คุณธีรพล : แต่แท้ที่จริงแล้ว ถ้าเรามองให้ดี เราได้พยายามสร้างความสัมพันธ์ของอาคารขึ้นมาจากพื้นฐานเลยนะ space ของ interior ต่างๆ จะแสดงให้เห็นเสมือนกับว่า ตัวงานสถาปัตยกรรม ส่วน contemporary งอกออกมาจากพื้นฐานคืองานไทยประเพณี ในส่วนแกนกลาง ที่งอกขึ้นมาจากพื้นดินอย่างมั่นคง

ลักษณะของสถาปัตยกรรมสมัยใหม่ แต่ perception ในส่วนนี้จะเกิดขึ้น ก็ต่อเมื่อเรา ได้ไปสัมผัสตัวอาคารจริงๆ

*ประเด็นหลักที่มีการวิจารณ์มาก ได้แก่ การสร้างความแตกต่างระหว่างโลกียะ และ โลกุตระ ซึ่งภายใต้พื้นฐานของแนวคิดพราหมณ์นั้น เป็นลักษณะของการแบ่งชนชั้น ซึ่ง ได้มีการตีความหมายไปถึง ลักษณะของการจำกัดสิทธิของประชาชน ให้อยู่ภายในพื้นที่ ลานโลกียะ และถูกกดขี่โดยโลกุตระ*

คุณชาติริ : เมื่อเวลาเราทำสถาปัตยกรรมนี้ ก็มีการตีความกันไปตามองค์ความรู้ของแต่ละคน ซึ่งแน่นอนว่าในการออกแบบนั้น ไม่จำเป็นที่จะต้องมีการอธิบายที่ตายตัว เนื่องจากมีความเป็นศิลปะอยู่ด้วยส่วนหนึ่ง แต่ว่าในความเข้าใจของผม ข้อวิพากษ์นั้น เป็นการตีความที่ผิดไปจากข้อเท็จจริง

คุณธีรพล : ประเด็นของโลกียะ ที่พอเราเอาไตรภูมิเข้ามาเป็น theme ก็แล้ว จะทำให้เกิดการแบ่งชนชั้นว่า มนุษย์ถูกตราว่าเป็นพวกโลกียะ แล้วเอาโลกุตระเข้ามากดขี่มัน ที่จริงชาวพุทธที่เข้าใจในเรื่องพุทธ เขาไม่ได้คิดว่าโลกุตระเป็นตัวกำกับแต่ประการใด หากแต่โลกุตระนั้นเป็นสิ่งที่เขาศรัทธา เนื่องด้วยเนื้อแท้ของพุทธธรรมในทางพุทธคือนิพพาน ซึ่งเป็นสิ่งที่เขารู้ว่าถ้ามนุษย์ไปถึงตรงนั้นแล้วจะพ้นทุกข์โดยสิ้นเชิง เป็นเป้าหมายสูงสุดของชาวพุทธ ฉะนั้นสมมุติฐานที่ว่าเอาโลกุตระมากกดขี่โลกียะเพื่อการแบ่งชนชั้นนั้น ไม่ได้เป็นสมมุติฐานที่ชาวพุทธโดยทั่วไปเข้าใจ ชาวพุทธทั่วไปเข้าใจว่าโลกุตระนั้นเป็นเป้าหมายที่สำคัญของชีวิต เป็นสิ่งที่ประเสริฐสำหรับชีวิต ผมมองตรงกันข้ามว่า ชาวพุทธน่าจะรู้สึกว่าเป็นการส่งเสริมให้จิตเขาเป็นกุศลมากกว่า ฉะนั้นมันไม่ได้เป็นเรื่องของการมากกดขี่ใดๆ เป็นการมองเห็นคนละมุม

ถ้าพิจารณาจากแบบจะเห็นได้ว่า การเข้าถึงของประชาชนในพื้นที่ที่เป็นจุดที่สำคัญของรัฐบาลคือส่วนยอด ที่แสดงความเป็นเอกภาพในมิติจิตวิญญาณระหว่างประชาชนกับรัฐ ที่มาปึกองศีลธรรมคุณธรรมร่วมกัน ซึ่งนั่นเป็นเรื่องของ “ประชาชน” มิได้เป็นของสูงแต่อย่างใด ผมว่าชาวบ้านจะคุ้นเคยกับการที่จะไปบูชา ไปเคารพในสิ่งที่ทำให้จิตใจเขาสูงขึ้น ฉะนั้นในทัศนะของเรา มันไม่ได้สร้างความขัดแย้ง มันไม่ได้ทำให้ประชาชนนั้นไม่กล้าเข้าไปใช้งาน

ในแง่ของการออกแบบ เพื่อให้ประชาชนสามารถเดินหรือขึ้นลิฟท์ไปถึงพื้นที่ตรงนั้นได้ในชีวิตประจำวัน ซึ่งเราก็ได้มีการออกแบบในส่วนของการบริการรักษาความปลอดภัยไว้แล้ว แล้วบนยอดนั้นก็เป็นส่วนสำคัญที่เราเพิ่มเข้าไป ซึ่งในโปรแกรมเดิมนั้นไม่มี คือเราเห็นในเรื่องของสติปัญญาในแง่ของประชาชน ทุกวันนี้สังคมเรานั้น นอกเหนือจากมีปัญหาในเรื่องของศีลธรรมคุณธรรมแล้ว เรายังเป็นสังคมแห่งความคิดเห็น

ที่ขึ้นอยู่กับอารมณ์ ไม่ได้ตั้งอยู่บนพื้นฐานของสติปัญญาเหตุและผล ด้วยเหตุนี้เราจึงเน้นในเรื่องสติปัญญาของประชาชน โดยส่วนกำแพงแก้ว เราทำพิพิธภัณฑสถานไทย เพื่อที่จะให้เราคนไทยได้รู้ว่า รากของเราเป็นอย่างไร มีประวัติความเป็นมาอย่างไร มีข้อดีอะไร เพื่อให้เราเข้าใจความเป็นตัวเราเอง ช่วยทำให้เรามีเกิดความภาคภูมิใจ เกิดสำนึกที่จะพึ่งตนเอง เชื่อในสติปัญญาของบรรพบุรุษที่สามารถสร้างชาติไทยขึ้นมาจวบจนทุกวันนี้ เพราะทุกวันนี้ผมว่าจิตสำนึกของผู้นำรุ่นใหม่ไม่เชื่อว่าเราพึ่งพาตนเองได้ ทำให้เราต้องพึ่งพา ต้องเดินตามชาติตะวันตกเสมอ ซึ่งถ้าเราขาดสำนึกพึ่งตนเองในผู้นำ ก็ยากที่จะดำรงความเป็นชาติไทยให้คงอยู่ได้

ดังนั้นพื้นที่ที่สำคัญที่สุด เราได้ยกให้ประชาชนขึ้นไปใช้ตรงนั้นได้ทุกวัน และเราก็เอาแกนของประชาชนมาเป็นแกนที่สำคัญที่สุดนะครับ แม้ว่าเราจะมีโครงการราชพิธีด้านบนนั้น นอกจากใช้ในพิธีการต่างๆ ทางภาครัฐแล้ว ก็ยังใช้เป็น grand hall สำหรับต้อนรับชาวต่างชาติด้วย นอกเหนือจากการจัดงานปกติที่เป็นพิพิธภัณฑ

มีบางท่านเห็นว่างานเราให้ความสำคัญกับสถาบันพระมหากษัตริย์ เพื่อมาทดชมประชาชนนั้น ถ้าจะถามว่านอกจากสถาบันศาสนาที่เป็นที่ยึดเหนี่ยวของเราแล้ว สถาบันใดที่แข็งแรงที่คนส่วนใหญ่ศรัทธาจริงๆ ก็เป็นสถาบันกษัตริย์ โดยเฉพาะจากพระราชกรณียกิจของในหลวงพระองค์นี้ ซึ่งเป็นความจริงที่ดำรงอยู่ ฉะนั้นแล้ว สิ่งที่เป็นเรื่องดีที่เป็นประโยชน์



เราก็ปกป้องรักษาไว้หน้าจะพัฒนา เพื่อให้เป็นประโยชน์ต่อสังคมไทยสืบต่อไป

วาทกรรมทางสังคมเรื่องเศรษฐกิจพอเพียงนั้นเกิดจากใคร ถ้าหากว่าเราเอามาใช้เป็นวิถี เป็นยุทธศาสตร์ของประเทศจริงๆ ผมว่าสังคมของเราจะอยู่รอด ทุกสถาบันในสังคมผมว่าไม่มีใครไปทำให้เสื่อมได้หรอก ความเสื่อมจะเกิดจากภายในของตัวเอง เหมือนประเทศไทย ประเทศอื่นเขามาทำให้เสื่อมไม่ได้หรอก คนในชาติเท่านั้นเองที่จะทำให้เสื่อม พุทธศาสนาจะเสื่อมได้ ก็ด้วยชาวพุทธเองนั่นแหละที่จะทำให้เสื่อม

เพราะฉะนั้นผมคิดว่า เราพยายามที่จะเอาเรื่องของประชาชนเป็นประเด็นสำคัญที่สุด ด้วยเรื่องของคุณธรรม ศีลธรรม ซึ่งเป็น “ขวัญ” ของเขา เอามายกย่อง เอามาให้มันปรากฏตัวขึ้นในอาคารที่สำคัญ แล้วก็เอาเรื่องสติปัญญาที่จะให้คนรู้ว่า รัฐสภานั้นให้ความสำคัญกับเรื่องการเรียนรู้ เป็นศูนย์กลางการเรียนรู้ แต่เราก็ดูจะหนักกว่าในการสร้างอาคารนั้น จำเป็นที่จะต้อง dignity ด้วย และมีขนาดพื้นที่ที่ใหญ่มากด้วย คำถามคือเราจะทำอย่างไรให้เข้าถึงของประชาชนเราฝันว่าตอนเย็นๆ จะมีประชาชนมานั่งอยู่ตรงบันไดกันเต็ม มาดูวิวแม่น้ำ มาอ่านหนังสือ มาดูพระอาทิตย์ตกดิน เพราะว่าเราให้ space ช่างหน้าที่เป็นสนามหลวงมีขนาดใหญ่ และด้านหลังซึ่งเป็น water front มี river front เป็นที่ๆ ประชาชนเดินเข้าเดินออกได้ตลอดเวลา เขาสามารถครอบครองเป็นสวนสาธารณะได้เลย ถ้าเป็นไปตามที่ฝัน ถ้าพื้นที่ที่เราตั้งใจจัดเตรียมไว้ให้เป็นเวทีเป็นพื้นที่ของประชาชน เราจะมีความสุขมากเลย scale แนวแกนที่ชัดเจนไม่สับสน ผมคิดว่าการจัดการของรัฐสภาที่สำคัญ ผมคิดว่าถ้ารัฐสภาเปิดให้ประชาชนเข้าไปอย่างที่เป็นไปตามเจตนารมณ์ของการออกแบบ ผมว่าประชาชนก็จะเข้าไป เพราะคนกรุงเทพฯ ต้องการที่ว่าง ต้องการพื้นที่ปอดของเมืองมากมาย

คุณชาติตรี : ไม่มีใครกลัวหรอก ถ้าประตูเปิดนะ ถ้าเปิดนะ.. :)

คุณธีรพล : แล้วตรงนี้จะ เป็น node จากรถไฟฟ้า ที่ทำให้ประชาชนเข้าถึงได้ง่ายขึ้นด้วย ผมว่าคนไทยถ้าได้รู้ว่าเป็นเรื่องของความศักดิ์สิทธิ์ ตามที่เราตั้งใจทำให้เป็นมงคลศักดิ์สิทธิ์ พวกเขา ก็จะโน้มมาเป็นมิ่งเป็นขวัญ แล้วเมื่อเวลาเกิดมีทุกข์ หรือมีโอกาสโดยสำคัญก็จะคุ้นเคยที่จะเข้ามา เขาก็จะต้องขึ้นไปไหว้แน่นอน เพราะเป็นพื้นที่ที่สวยสำหรับขึ้นไปไหว้ที่นั่นนะ และเมื่อเวลาที่ชาวต่างชาติมาเยี่ยมเยือน หรือรับรองแขกสำคัญของประเทศ พื้นที่ตรงนี้ก็มาอยู่ในที่ๆ แสดงความเป็นชาติเรา ผมว่าเราสามารถแสดงความเป็นชาติของเราเต็มที่ สิ่งนี้ทำให้เรามองคนละมุมที่ว่าการใช้ setting ของไตรภูมินั้น ไม่ได้กดขี่ความรู้สึกแต่อย่างใด

คุณชาติตรี : ผมขอเสริมนิดหนึ่งนะ คือ ภาคที่เป็นเรื่องทัศนคติที่ที่แบนพุดมา ในมุมมองของเรานั้นไม่คิดว่าเป็นปัญหา คือคนจะกลัวอาคารนี้ไหม คือผมว่าไม่กลัวนะ ถ้าประตูรั้วเปิดนะ และยิ่งถ้าหากมองในเชิงของกลยุทธ์ของ space planning จะเห็นว่าการออกแบบนี้ถูกทำเพื่อการนั้นเลย คือจะเห็นว่าในงานที่ส่งเข้าประกวดนั้นไม่มีงาน ที่ได้อุทิศแกนทางเข้าหลักให้กับประชาชน คือหมายความว่า ใน scheme ของเรานั้น สส. และ สว. นี้ไม่มีที่เทียบโก๊ๆ นะ คือ เขาให้เราชนะนี้... คือโดยปกติแล้วที่ตรงแกนกลางมักเป็นที่เทียบรถยนต์ให้เข้าไปเทียบตรงข้างหน้า เพื่อให้ สส. และ สว. มี access ที่ใกล้ที่สุด แต่เนื่องจากว่าแบบของเราอุทิศแกนหลักนั้นให้กับ pedestrian คือให้กับประชาชนพวกที่เป็นตัวแทนประชาชนก็ต้องหลบไป.. ไม่ทราบถ้าถ้าไปลงในวารสาร แล้วพวกเขาอ่านเจอแล้วจะไม่ยอมเซ็นสัญญากับเราต่อหรือเปล่า... อันนี้ผมว่าพวกเขายังคงไม่ทันได้คิด เลยยังคิดไม่ออกกัน...

คุณธีรพล : อันที่จริงแกนหลักนั้นเป็นพื้นที่เอนกประสงค์ ซึ่งจะสามารถปรับใช้สำหรับงานรัฐพิธี ใช้ในการต้อนรับแขกบ้านแขกเมือง หรือเป็นพิพิธภัณฑที่ก็ได้ แต่ที่สำคัญแกนหลักอันนี้ เป็นแกนของประชาชนสำหรับกิจกรรมเป็นประจำทุกวัน ส่วนอีกข้างหนึ่งที่อยู่ด้านข้างเป็นแกนของ สส. และ สว. ที่ใช้ประจำวัน เรียกว่า administration approach

คุณชาติตรี : คือเราให้เรื่องใหญ่ๆ 2 เรื่อง คือเรื่องการให้ประชาชนใช้พื้นที่ทุกวัน และเมื่อมีพิธีการสำคัญ รัฐสภาถึงจะใช้แกนนั้น เจตนาในการออกแบบนั้นประชาชนสามารถเข้าไปถึงพื้นที่สนามหลวงได้ “ทุกเมื่อเชื่อวัน” โดยเราออกแบบให้รัฐสภาไม่มีรั้ว แต่เนื่องด้วยเรื่องการรักษาความปลอดภัยเป็นเรื่องใหญ่ เราจึงทำเป็นค้ำไว้ คือเราให้

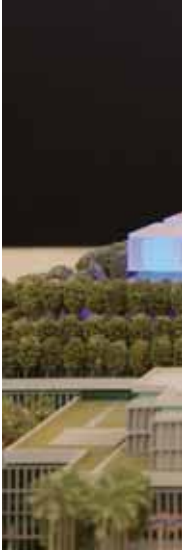




image ของบรรยากาศที่ต้อนรับ แต่ว่าประชาชนมีช่องทางเข้าที่ชัดเจน ซึ่งฝ่ายรักษาความปลอดภัยสามารถปฏิบัติงานได้ในภาวะที่ไม่ปกติ ส่วนในภาวะที่ปกติ เราคิดว่าบริเวณสนามหลวงนั้น คุณเข้าไปนั่งนอนเล่นได้เลย ประชาชนสามารถขึ้นไปถึงยังจุดสูงสุด และบริเวณสูงสุดนี้หมายถึงพื้นที่นั้นจะอยู่เหนือห้องประชุมของ สส. นั่นด้วย ส่วนพื้นที่สูงสุดของอาคารหลังนี้ได้ถูกใช้ให้เป็นพื้นที่ของการเรียนรู้ เป็นพื้นที่ใช้สอยของประชาชน เป็นพื้นที่ของจิตวิญญาณประชาชน เราถึงได้เรียกว่าเข้าถึงได้ “ทุกเมื่อเชื่อวัน” นะครับ บันไดหลักที่ขึ้นแล้วก็ลงไปพื้นที่ริมแม่น้ำเจ้าพระยา พื้นที่ริมแม่น้ำเจ้าพระยาก็เป็นพื้นที่เปิดของประชาชนเช่นกัน ไม่ต้องแลกบัตร แล้วก็พื้นที่พิพิธภัณฑสถานชาติโดยข้างล่างนั้นคือประชาชนจะเดินข้ามไป ขึ้นลิฟท์เดินมุดลอดทะลุไป แต่จะเข้าไปภายในอาคารไม่ได้ เพราะว่าในตัวของอาคารรัฐสภานั้น เราจะ sunken ลดระดับลงไป เช่นเดียวกับทฤษฎีธรณีวิทยา คือเป็นระบบรักษาความปลอดภัยที่ได้ออกแบบไว้อย่างดี คือ ในส่วนที่ต้องรักษาความปลอดภัย ประชาชน กับ สส. เดินลอดกันไป-มาได้โดยที่ไม่เจอกัน เหมือนระบบที่ใช้ในการออกแบบศาล ซึ่งนั่นก็เป็นความยากของงานชิ้นนี้เราอุตสาหะคิดคือผมก็ไม่เห็นใครทำนะ

**คุณปิยะเมศ :** นอกจากนั้นเราได้ออกแบบให้มีพื้นที่ที่เกี่ยวข้องกับวิถีประชาธิปไตยที่ประชาชนจะมาติดต่อ มาเขียนหนังสือ มา

อะไรต่างๆ ซึ่งเราทำคล้ายๆ ขอยลละลายทรัพย์สินให้กับที่รัฐสภา

ในการออกแบบภูมิสถาปัตยกรรมที่เป็นฝั่งของแผ่นดิน พื้นที่ที่เราจัดไว้ นั่น ก็จะเป็นในด้านทิศเหนือ ซึ่งได้รับการออกแบบเพื่อรองรับสาธารณะ คือประชาชนทุกกลุ่ม โดยเฉพาะในทิศเหนือฝั่งที่ติดกับถนนทหาร มีพื้นที่เตรียมไว้รองรับกลุ่มประชาชนที่มารอพบ สว. หรือ สส. ของเขาเกือบ 4 ไร่ มีร้านอาหาร มีห้องสุขา ห้องน้ำสำหรับอาบน้ำพร้อมไวไฟ และในขณะที่เดียวกันก็มีพื้นที่ข้างในด้านหน้าไว้สำหรับให้ตัวแทนของประชาชนเข้ามาเจอกับ สว. และ สส. ของเขา มีแท่น (podium) สำหรับแถลงข่าว หรือยื่นหนังสือ นอกจากนั้นก็มีลานสำหรับผู้สื่อข่าวด้วย ซึ่งส่วนสวนของรัฐสภาจะเป็นพื้นที่สาธารณะที่จะรองรับกิจกรรมต่างๆ เรียกได้ว่าตอบรับทุกกระแสเลย คือ เป็นสวนสาธารณะสำหรับกิจกรรมทางการเมืองจริงๆ สำหรับประชาชนที่จะเดินทางมาใช้จริงๆ

ส่วนทางฝั่งตะวันออกที่ว่าเป็นสนามหลวงในส่วนรัฐสภาใหม่ ก็ถูกออกแบบอย่างที่ว่าคือรองรับกลุ่มของประชาชนได้ โดยเฉพาะกลุ่มของเด็กและเยาวชนที่จะขึ้นไปข้างบนเพื่อไปชมพิพิธภัณฑ์ชาติไทย และสามารถเดินลงไปริมแม่น้ำที่ยาวเกือบ 500 เมตร เป็นเส้นตรงยาวเกือบครึ่งกิโลเมตร เห็นแม่น้ำเจ้าพระยา เป็นจุดชมวิวที่เห็นวิวของ waterfront สามารถนั่งบนชั้นบันไดได้ตลอดเวลา

กล่าวได้ว่างานชิ้นนี้ทั้งส่วนของภายนอกและภายในนั้น ได้ออกแบบสำหรับประชาชนจริงๆ คือ เป็นการออกแบบที่ประชาชนจะต้องรัฐสภาได้ง่ายที่สุด ทั้งในแง่ของประโยชน์นิยม หรือในแง่ของความหมายว่าที่นั่นเป็นของเขาจริงๆ เป็นที่ปรากฏตัวของประชาชนทุกกระแส ทำให้เป็นรัฐสภาของประชาชนอย่างแท้จริง

*ในส่วนเรื่องการอุทิศแก่นสำคัญ ให้เป็นแก่นประชาชนที่ได้ออกแบบไปนั้น ส่งผลให้องค์ประกอบที่สำคัญได้แก่ ห้องประชุมรัฐสภาทั้งสอง ซึ่งเป็นโปรแกรมหลักในเนื้อหาของความเป็นรัฐสภานั้น ได้ถูกลดบทบาทให้ไปอยู่ในตำแหน่งของแกนรอง ซึ่งได้มีข้อวิจารณ์ในเรื่องความเหมาะสมของการทำหน้าที่สื่อสาร ให้เห็นถึงบทบาทหน้าที่ของสถาปัตยกรรมรัฐสภา*

**คุณชาติรี :** ข้อวิจารณ์ที่ว่าที่เราเอาแกนหลักไปเป็นเรื่องของอุดมคติ และละเลยบทบาทที่สำคัญของ สส. และ สว. นั้น ผมเข้าใจว่าถ้าคนที่ได้ลงมือทำแบบประกวดชิ้นนี้ จะเข้าใจว่า แนวความคิดในการออกแบบแต่ละ scheme นั้น ย่อมมีแนวทางที่แตกต่างกัน แต่ schematic ที่เราสร้างขึ้นมา นั้น มีรายละเอียดสำคัญที่ส่งผลให้เราเข้าไปถึงในรอบสุดท้าย ซึ่งจะเห็นได้ว่า มีเราเพียงทีมเดียว scheme แบบนี้ ใน 5 ทีมที่ใช้แนวทางนี้ คือแยก สว. และ สส. ออกไป 2 ข้าง แล้วก็ไม่มีแกนหลักของความเป็นชาติอยู่ที่ตรงกลาง ส่วนแบบอื่นเขาวิเคราะห์อย่างตรงไปตรงมาว่า function องค์ประกอบหลักคือที่ประชุมรัฐสภา ดังนั้นตัว subject ที่ represent เรื่องนี้ ก็ต้องเป็นห้องประชุม แต่บังเอิญว่ามี 2 ห้องประชุมใหญ่และเล็ก ตรงนี้สำหรับการออกแบบก็ลำบากมากนะ คนไม่รู้จะทำอย่างไร รวมกันอย่างไร บางก็ม้วนๆ ใส่กัน แล้วเอาอะไรห่อไว้ บางก็แยกเป็น 2 ข้าง แล้ว pack รวบรวมเป็นก้อนเดียวกัน อีกเรื่องที่สำคัญก็คือในแง่เส้นทางการสัญจรของ สส. และ สว. ซึ่งโดยทั่วไปนั้น ส่วนที่ approach ของ สว. และ สส. จะมาจากคนละด้าน ทำให้เกิดห้องประชุมซึ่งหันหลังให้กัน ไม่พูดกันอยู่ตรงกลาง เพราะเมื่อถึงเวลาประชุม แต่ละกลุ่มก็ต้องเข้าไปในห้องของตัวเอง พอออกมาแยกไปคนละทิศละทาง แต่เราไม่ได้คิดอย่างนั้น การออกแบบเส้นทาง เรื่องประโยชน์ใช้สอยของเรานั้น ผมคิดว่าเป็นส่วนหนึ่งที่ทำให้งานเราผ่านเข้ามาถูกรอบ function นะครับ คือคนมักเข้าใจผิดว่า เราทำเรื่องอะไรก็ไม่รู้ แต่ว่าเรื่องที่สำคัญมาก คือเราออกแบบเรื่อง function

เส้นทางการสัญจรที่เราทำ จะว่าไปแล้วก็ไม่ได้เป็นของใหม่ นะ เป็นเส้นทางการสัญจรในลักษณะเดียวแนวทางคล้ายกับที่ Canberra วิธีการก็คือ เราคิดว่า สส. และ สว. นั้นมีความเท่าเทียมกัน ซึ่งก็ตรงกับหลักคิดของสังคมไทยด้วย เส้นทางการเดินจะเกาะกันอยู่ตรงกลางหรือแยกไปคนละฝั่งก็สามารถทำได้ แต่ว่าหัวใจสำคัญของการเท่าเทียมกันนั้น ทั้งในแง่ของ perception หรือ function จริงๆ ห้องประชุมทั้ง 2 ควรหันหน้าเข้าหากัน ซึ่งใน scheme ของเรา คือหัวใจที่สำคัญของ สส. หรือ สว. ได้แก่ Member Hall



ทุกครั้งเวลาที่เขาเข้ามา เวลาเขาจะไป จะทำอะไรก็แล้วแต่ จะตั้งต้นที่ Member Hall นี้ ซึ่งเป็นที่ สส. และ สว. ได้พบปะกัน วิธีการของเรานั้น คือการสร้างรูป Member Hall เหมือนโดนัทมาคล้องกันไว้ จับมือกันไว้ พื้นที่ซีกหนึ่งจะเป็นของ สส. และอีกซีกหนึ่งเป็นของ สว. การที่เราให้นิยามเขาเป็นเหมือนพระอาทิตย์กับพระจันทร์ของบ้านเมือง ครั้นเมื่อออกมาจากที่ประชุม คุณต้องปฏิสัมพันธ์กัน ไม่เช่นนั้นคงเป็นการยากในการหาโอกาสที่จะมาเจอกัน ถ้ามี hall อยู่คนละฝั่ง อยู่ฟากใครฟากมัน แต่ scheme เราเปิดโอกาสให้มีเวลาที่อยู่นั้นมือมาจับกัน สิ่งนี้เป็นเรื่องที่เราตอบเจตนาในเรื่อง function นะ

และหากจะพูดในเชิงสัญลักษณ์ ก็คือว่า เราสร้าง hierarchy โดยที่แกนกลางของความเป็นชาตินั้นเราออกแบบไว้ให้ที่ตรงกลาง แล้วเราก็ให้ สส. และ สว. มาจับมือกันไว้ “โอบล้อมความเป็นชาติไว้” แต่ว่าสิ่งนั้นคนทั่วไปคงเข้าใจว่าเจตนาของเรานั้นคืออะไร function นั้นตัว Member Hall เป็นหัวใจ วิธีการเข้าถึงคือเขาเข้าถึง Member Hall นี้ เขาอาจจะขัดเคืองใจบ้างที่เราไม่ทำตามประเพณีไทยๆ ที่ชนชั้นสูงคือผู้แทนเหล่านี้ควรมีที่เทียบรถที่ส่งผ้าผืน แต่ที่เรานึกถึงคือในเรื่องของการใช้งานจริงๆ คือมีที่จอดรถ สส. กับ สว. กว่า 800 คันข้างล่าง แล้วผมจัดให้มี core ที่เทียบรถในส่วนข้างล่าง แล้วในระบบสมัยนี้คือคุณใช้ keycard เมื่อเทียบรถข้างล่างแล้ว คุณสามารถขึ้นไป Member Hall ได้เลย โดยที่ไม่ต้องไปเดินผ่านไหน หรือในบางลักษณะของการใช้งานจริง ถ้าหากจะเกิดการ transfer ขึ้น ตรงพื้นที่ที่เป็นรูปโดนัทนั้น เรามี core อยู่ 4 core โดย core ข้างหน้าเป็นของประชาชน สส. หรือ สว. จะ transfer ที่ตรงนี้ก็ไม่ได้ คือ transfer ขึ้นมาที่ชั้นหนึ่ง ส่วนโดนัทที่ซ้อนอยู่ข้างใต้ โดนัทของ Member Hall นั้น เป็น semi-public space คือ เป็นที่พบปะกันระหว่าง สส. หรือ สว. กับคนอื่น ๆ จะเป็น สส. สว. กับบริวารของเขา กับหัวหน้าคณะ หรือคนที่มาติดต่อ เป็น Hall ที่ซ้อนกันอยู่ โดยพื้นที่ตรงนี้ต้องแลกบัตรเพื่อเข้าถึง เวลาที่จะขึ้นไปข้างบนนั้นต้องขึ้นลิฟท์ หรือขึ้นผ่าน core ซึ่งมีการควบคุมคือ ในพื้นที่ส่วนแกนกลางนี้ ตั้งแต่ชั้น 2 ขึ้นไปจะถูกควบคุม เพราะฉะนั้นข้างล่างก็จะมี supporting program มีที่ซื้อตั๋วเครื่องบิน จะมีอะไร จะพบปะประชาชน คนมากหน้าหลายตา ถ้า สส. อายากจะเจอคน เจอนักข่าว ก็จะไม่เจอกันที่ตรงนี้ ตรงนี้เป็นการจัดการ function ปกติ ส่วนที่เคยมักอธิบายว่าแบบของเราถ้าต้องไปเข้าประชุม ก็สามารถกลับได้มาภายใน 50 วินาทีนั้น อาจจะเป็นคำพูดที่เกินเลยไปหน่อย... ไม่ใช่ที่เราพูดเองนะ แต่ว่าโดยเนื้อจริงๆ แล้ว แสดงว่าคุณที่ตรวจแบบนั้น มีความเข้าใจในระบบการทำงานของรัฐสภา เพราะว่าออกแบบเป็นอย่างนั้นจริงๆ เนื่องจากเรามีคนที่รู้เรื่องการใส่สอยรัฐสภาจริงๆ ให้คำปรึกษา ดังนั้นภาษาออกแบบกล่าวได้ว่า planning มัน work มาก

การเข้าใจพฤติกรรมการใช้งานนั้นสำคัญ เนื่องจากว่า สส. สว. เหล่านี้ในชีวิต 1 สัปดาห์นี้จะเข้ามารัฐสภาประมาณ 2-3 วัน ส่วนวันที่เหลือก็จะอยู่ในพื้นที่เขา แต่ในวันที่เข้ามา เขาจะเข้ามาทำทุกอย่างเลย ประชุมกรรมาธิการ ประชุมพรรค ประชุม สส. นั่งคุยกัน ลือบบี้การเมือง ฉะนั้นจะเห็นได้ว่าเขาจะไม่ค่อยอยู่ในห้องประชุม จะวิ่งไปวิ่งมา เพราะฉะนั้น lounge ที่จะออกไปพักผ่อน ส่วน cafeteria ก็จะ pack เกาะอยู่ข้างๆ เสริจเดินข้ามอีกไปนิดหนึ่งเพื่อไปทานข้าวริมแม่น้ำ แล้วกลับเข้ามาภายในเวลาที่ว่าจริงๆ

- ห้องของกรรมาธิการก็จะหุ้มอยู่รอบๆ ห้องประชุม
- ส่วนที่สนับสนุนทางด้านเอกสาร ข้าราชการ ก็จะสนับสนุนอยู่ข้างล่างและข้างบน
- ส่วนที่มาชี้แจงสนับสนุนอยู่ข้างหลัง
- ข้าราชการส่วน สส. สำนักเลขาธิการ support อยู่ข้างหลัง สส.

- ข้าราชการส่วน สว. support อยู่ข้างหลัง สว.

ส่วนจัดเลี้ยงแยกออกไป สโมสรต่างๆ ไปอยู่ริมหน้า ส่วนประชาชนมาอยู่ด้านนี้จะเห็นว่าการออกแบบในส่วนความสัมพันธ์ของการใช้งานพื้นที่นั้น มีความชัดเจนมาก “function clear มากเลย...”

นอกจากในเรื่องของเส้นทางของ function แล้ว เรายังคิดในเรื่องของเส้นทางสัญจรอีกด้วย ที่คำนึงถึงความเป็นส่วนตัว เพราะส่วนสนับสนุนอยู่ข้างหลังนั้นเราให้พื้นที่ตรงกลางเป็นส่วนที่แจก ฉะนั้นการเข้าถึง core กลางเป็นส่วนที่สำคัญ ที่ประชาชนสามารถเดินเข้ามา หรือเดินทางมาโดยรถยนต์ก็ได้ เพราะเป็นเส้นทางลักษณะเดียวกับที่ประเทศออสเตรเลียใช้เราออกแบบ basement ให้ อยู่สูงเพื่อให้รถบัสสามารถเข้าไปได้ ถ้าเคยไปเมือง Canberra เมื่อเข้ามาจะมีโถงประชาชนโผล่อยู่ด้านหน้าตรงลานที่โถงคืออยู่ในตัวอาคาร พอหลุดออกมาจะเป็นลานโถง แล้วค่อยกลับเข้าไปในตัวอาคารที่จริงแล้วงานชิ้นนี้ไม่ว่าใครออกแบบ การออกแบบต่างก็ต้องถูกสร้างขึ้นด้วย systematic ที่แข็งแรง มิเช่นนั้นก็จะไม่สามารถจัด function อะไรได้เลย สำหรับพื้นที่การใช้งานกว่าสามแสนตารางเมตร ซึ่งในส่วนที่ผมเข้าใจคือว่าข้อวิพากษ์วิจารณ์นั้นอาจจะละเอียด หรือไม่ได้ตรวจสอบ function การใช้งานอย่างละเอียด ถัดวันพอ หรืออาจไม่ทราบในส่วนเนื้อหาของ function หรือว่าในเชิงพฤติกรรมการใช้งานที่แท้จริงของพื้นที่

ดังนั้นในเชิงสัญลักษณ์ การที่เราอุทิศพื้นที่ตรงกลางให้กับ feeling ของความเป็นชาติ เราอธิบายได้ชัดเจนกว่าเป็นผลมาจากเรื่องของ function ที่เราพยายามจัดวางให้สอดคล้องกับการใช้งาน ก่อนที่จะไปแสดงนิทรรศการที่หอศิลป์วัฒนธรรมแห่งกรุงเทพมหานคร ผลงานของเราก็ได้จัดแสดงที่ตรงโถงของรัฐสภามานานแล้วนะ สส. หรือ สว. ต่างก็เคยไปดูแบบ แล้วผมก็ไม่เคยได้ยินใครบ่นในเรื่อง function ว่าไม่สะดวกเลย

*ในกรณีนี้อาจจะสรุปได้ว่า แม้ว่าในส่วนของการรายละเอียดจะมีการแยกเป็นแกนหลักแกนรอง โดยมีการอุทิศแกนหลักกรรม*

ถึงพื้นที่ส่วนใหญ่ให้เป็นพื้นที่ที่ของประชาชน ส่วนแกนรอนนั้นเป็นแกนของ สส. และ สว. อันประกอบด้วยห้องสุริยัน และห้องจันทร์ราที่แยกออกจากกัน หากแต่ในส่วนความสัมพันธ์ที่เกิดขึ้นจริงนั้นเป็นการประสานทั้งสองส่วน อันได้แก่ภาคประชาชนและภาครัฐเข้าด้วยกันโดยคำนึงถึงการใช้งานเป็นหลัก นั่นคือเป็นการออกแบบที่มุ่งสร้างสรรค์ “องค์รวม” ผ่านการผสมผสานความสัมพันธ์ขององค์ประกอบในส่วนต่างๆ อย่างมีชั้นเชิง มากกว่าที่จะมองแต่ละส่วนแยกออกเป็นองค์ประกอบ

คุณชาตรี : วิธีคิดของเราเป็นองค์รวมอยู่แล้วครับ คือแทนที่เราจะให้ทุกอย่างหมุนรอบสองห้องนี้ คือ ห้องสุริยันและห้องจันทร์รา หรือ ถ้าพูดแบบแรงดึงดูด เราก็ให้สองห้องนี้หมุนรอบความเป็นชาติ คือ perception ก็บอกเช่นนั้น เป็นสถานที่ที่มาจากระบบประชาธิปไตย ดังนั้นถ้าสมมุติว่า สส. สว. คิดว่าตัวเขาสำคัญในระดับที่เหนือกว่านั้น ถ้าจะพูดเรื่องที่สูงกว่านี้ที่อยู่เหนือกว่านี้ ก็ไปพูดที่อื่น (หัวเราะ) สำหรับ perception ของนักออกแบบบางคนจะคิดว่านี่เป็นห้องประชุมเท่านั้น แต่สำหรับผมนั้นสัมผัสมุมมองที่ต่างออกไป

คือวิธีการที่ผมจะวิจารณ์งานสถาปัตยกรรมในส่วนลึกของจิตใจผม คือผมจะรู้คิดอยู่ตลอดเวลาว่าแนวคิดในการออกแบบต่างๆ นั้น ต่างก็เป็นทางเลือก ถ้าหากการวิพากษ์วิจารณ์นั้นอยู่บนบรรทัดฐานที่แตกต่างกัน ผลลัพธ์ที่ได้ก็เป็นการแยกทางกันเดิน แต่ถ้าเราเข้าใจ



ถึงสาเหตุของการแยกทางกันนี้ ถ้าเราไม่อยู่ตรงกลางจริง เราต้องตามไปดู ไม่ใช่เพียงแต่ว่าเราอยู่แต่ข้างของเราแล้วปฏิเสธแนวคิดอื่น ถ้าเป็นเช่นนั้นเราก็ไม่มีวันเข้าใจถึงต้นตอที่มาของความคิดที่แตกต่างกันไปได้เลย

ถ้าสมมุติผมพูดตัวอย่างเรื่องรังปลวก เราสามารถวิเคราะห์ได้ว่าสิ่งสำคัญของปลวกอาจจะได้แก่ นางพญา หรือเป็นระบบที่ปลวกอยู่ร่วมกัน ต่างก็ทำให้เรามีแนวคิดที่ต่างกันอย่างสิ้นเชิง การตั้งเป้าหมายก็จะมุ่งไปคนละที่เลย ซึ่งทั้งสองคนผมก็ไม่คิดว่าใครจะผิด หรือแม้แต่คนที่คิดว่าปลวกงานสำคัญที่สุด ผมก็ไม่คิดว่าผิด สิ่งนี้เป็นเสน่ห์ของการออกแบบ เพราะฉะนั้นมันก็จะเกิดการออกแบบที่ต่างกัน ถ้าผมเป็นครูสอนหนังสือ แนวคิดที่ว่าปลวกงานสำคัญอาจจะได้ A ก็ได้ แต่ว่าครูบางคนที่เขาไม่ได้วิเคราะห์แบบนี้ ก็อาจจะไม่สามารถยอมรับได้ เนื่องจากพื้นฐาน วิธีคิด ปุ่มหลังแบบเขาอาจจะไม่มองว่าปลวกงานสำคัญ ซึ่งประเด็นเหล่านี้ถ้าให้คนบ้านนอกชนชั้นกรรมาชีพก็คิดอีกอย่าง ชนชั้นกลางก็คิดอีกอย่าง หรือเราอาจจะไม่ได้คิดอย่างที่ชนชั้นกลางเขาคิดก็ได้ คือผมก็รู้สึกว่าการออกแบบมีเสน่ห์ตรงนี้ แล้วเมื่อเวลาเราเห็นทางแยกกันเดินเห็นการวิเคราะห์ที่ต่างกัน ถ้าผมเป็นครูผมก็จะคอยดูว่าจะเอาอยู่ไหม ว่าไปถึงดงที่ไม่ว่าเป็นอย่างนั้นไหม สถาปนิกเราชอบพูดไม่ว่า concept เป็นอย่างนั้นอย่างนี้ ชอบพูดเรื่องนามธรรม เสรีแล้วคนทั่วไปก็คอยดูว่าที่ออกมาจะเป็นเหมือนที่พูดไหม ใช่หรือไม่

สิ่งที่เป็นพื้นฐานในการทำงานที่สำคัญของเรา เราคิดว่าสถาปัตยกรรมของเรานั้น ไม่ว่าจะมีความคิดที่ซับซ้อนอย่างไรก็ตาม เราต้องให้ตัวชิ้นงานนั้นพูดเอง งานรัฐสภาชิ้นนี้เราออกแบบให้ตัวสถาปัตยกรรมพูดกับทุกคน หมายถึงชาวบ้าน หรือคนต่างชาติ หรือพูดกับปัญญาชน แต่ที่ผมฟังเสียงสะท้อนมารู้สึกว่าเราเจอพูดกับชาวบ้านรู้เรื่อง กับคนต่างชาติรู้เรื่อง แต่พูดกับปัญญาชนบางฝ่ายไม่รู้เรื่อง ซึ่งตรงนี้ธรรมดาตามากเลย เป็นเรื่องที่เบสิคมากๆ หากแต่ว่าในออกแบบนั้นมีเป้าหมายของมันอยู่ สิ่งนี้เป็นวิชาเอกของเรา เราเรียนสถาปัตยกรรมมา ถ้าผมจะพูดถึงสถาปัตยกรรมชิ้นนี้โดยพื้นฐานที่ว่า ถ้าเราคิดจะสร้างวาทกรรม หรือว่าจะให้สถาปัตยกรรมนี้เป็นศูนย์รวมจิตใจของคนทั้งชาติ เรื่องการปกครองโดยธรรม เป็นมณฑลศักดิ์สิทธิ์ หรือเป็นสถานที่ประกอบกรรมดี คุณลองนึกถึงว่าในขณะที่ชาติเรามีปัญหาอยู่ ถ้าสถาปัตยกรรมของเราทำได้ อาจจะประกอบด้วยการทำอย่างอื่นร่วมด้วย ซึ่งถ้าทำได้นะครับ จะเป็นบทบาทที่ยิ่งใหญ่มากกว่าสถาปัตยกรรม คือปกติในบ้านเราคนทั่วไปจะไม่เห็นหัวสถาปัตยกรรมเลย ไม่มีใครเคยคิดว่าสถาปัตยกรรมจะทำอะไรได้ แต่ในฐานะที่เราเป็นสถาปนิก ถ้าเราคิดเหมือนคนอื่น ๆ อาชีพของเราก็จะไร้ความหมาย อย่างตอนที่มีการร่างกฎหมาย เขายังคิดเลยว่ากฎหมายนี้ส่งผลดีให้กับประเทศอย่างไร จะทรงอิทธิพลอย่างไร จะช่วยสังคมอย่างไร หรือถ้าคุณคิดจะแต่งเพลงนี้ เพลงนี้จะเข้าไปถึงจิตวิญญาณคนอย่างไร จะมีบทบาทในการเปลี่ยนแปลงคนในชาติได้อย่างไร อย่างเช่นเพลง Made in Thailand แต่ที่เราเองซึ่งเป็นคนทำงานสถาปัตยกรรม ถ้าไม่เคยคิดว่าสถาปัตยกรรมจะได้รับบทบาทที่ยิ่งใหญ่ ซึ่งผมคิดว่าโครงการนี้เป็นโอกาสที่สำคัญ แล้วถ้าเป็นสถาปัตยกรรมที่ทำได้ก็จะเปลี่ยนแปลงทัศนคติต่างๆ เหล่านั้นเอง เราก็หวังว่ามันจะไม่ล้มเหลวเพราะเขาให้เวลาเราแค่ 7 เดือนเอง แต่ต้องทำทุกอย่างเลย ทำ 300,000 ตารางเมตร ทั้งภายในและภายนอก หรืออะไรก็แล้วแต่ ซึ่งข้อนี้ก็เป็นสิ่งที่แสดงให้เห็นเลยว่า ทัศนคติของสังคมนี้ก็ได้ไม่ได้สนับสนุนแนวคิดที่กล่าวมาข้างต้น ถ้าคุณจะทำ คุณก็ต้องฝ่าฟันไปด้วยความตั้งใจ ผมว่าเหนือกว่าซูเปอร์แมนอีก ถึงจะทำได้ในกรอบเวลาที่กำหนดนะ ทั้งออกแบบไปด้วยเขียนแบบไปด้วย 7 เดือน บางทีเราออกแบบบ้านหลังหนึ่ง ยังทำไม่เสร็จเลย

จากที่ได้เห็นงานประกวดในแต่ละแบบนั้น การวางตัวอาคารลงบนพื้นที่มีส่วนสำคัญอย่างมากต่อการรับรู้ของผู้ที่สัญจรผ่านไปมา หรือต่อผู้ที่เข้ามาเยี่ยมชมสถานที่ที่อยากให้ช่วยอธิบายแนวความคิด ในการวางตำแหน่งของอาคารลงบนพื้นที่ เนื่องจากในพื้นที่ส่วนริมแม่น้ำเจ้าพระยาเห็นได้ว่าตัวอาคารนั้นค่อนข้างมีความกระชั้นกับตัวแม่น้ำครับ

คุณชาตรี : คือหัวใจสำคัญในแง่ของการมองอาคารที่มีพื้นที่ 300,000 ตร.ม. นั้น ประเด็นแรก ได้แก่ วิธีที่จะ approach อาคารผ่านที่ว่าง คือวิธีการหรือมุมมองที่จะมอง

เห็นอาคารหลังนี้ และประเด็นที่สองก็คือ เรื่องของการใช้สอยพื้นที่ที่วาง ไม่ว่าจะ ออกแบบอย่างไร พื้นที่วางข้างหน้าและ ข้างหลังจะต้องแบ่งกัน คำถามก็คือว่า เรา แบ่งอย่างไรถึงให้ความสำคัญกับพื้นที่ทาง ด้านสนามหลวงมากกว่า ที่จริงแล้วนี่เป็น เรื่องปกติในการออกแบบ ประเด็นทั้งสอง นั้นก็สอดคล้องกันหมดทั้งในเรื่องของมุมมองและการใช้สอยซึ่งจะต้องรองรับ mass กลุ่มของคนส่วนใหญ่ที่จะมา แต่ว่าเรื่องที่ สำคัญมากๆ เลยก็คือ perception การมองเห็นอาคารผ่านที่ว่าง มุมมองจากด้าน ถนนสามเสนนั้น ถึงแม้ว่าเรา set ถอยร่น ที่ว่างไปขนาดนั้นแล้ว ก็ยังกระชั้นเกินไปที่จะเห็นตัวอาคาร แต่ส่วนทางด้านแม่น้ำ นั้นมีตัวช่วย คือแม่น้ำเจ้าพระยาที่กว้าง ใหญ่จะช่วยให้เราสามารถเห็นรัฐสภาขึ้น อยู่ริมหน้าอย่างสง่างาม การจัดการที่ว่าง นั้นเราก็ได้ลองขยับตัวอาคารไปมา จนได้ พื้นที่ที่เราคิดว่ามีสัดส่วนที่เหมาะสม ที่จริงถ้าจะถามว่าน้อยไปหน่อยไหม มันก็ น้อยทั้งข้างหน้าข้างหลังเลย ที่นี้จึงขึ้นอยู่กับว่า จะขยับไปทางไหน แต่การจะขยับพื้นที่ ส่วนข้างหน้าไปมากกว่านี้ อาจทำให้มุมมองที่คนทั่วไปเห็นรัฐสภาในฝั่งแผ่นดิน fail ได้ แต่ในส่วนมุมมองด้านแม่น้ำนั้น ต่อ ให้ไปอยู่ชิดก็ขยับรอบ สิ่งนี้เป็นเรื่องสำคัญที่ ทีมก็ได้คิดอย่างละเอียดแล้วว่า ระยะเท่านี้ แผลจะจึงเหมาะสม นี่คือเหตุผลที่มาของ ระยะร่นของทั้งสองด้าน

**ขอรบกวนเรื่องการออกแบบอีกนิดนะครับ พื้นที่ข้างบนส่วนที่เป็น green roof นั้น ประชาชนสามารถมีช่องทางที่จะเข้าไปได้ ใช่ไหมครับ เมื่อเป็นเช่นนั้นแล้ว ส่วน green roof นี้ จะออกแบบให้เป็นลักษณะ ชั้นบันได เพื่อที่ประชาชนจะได้นั่งมองลงไป ตรงกลางห้องประชุมรัฐสภาด้วยหรือไม่ครับ**

**คุณธีรพล :** ในตรงส่วนนั้นเจตนาของเรา จะให้คนผ่อนคลาย ไปชมวิว ขณะเดียวกัน มุมที่มองย้อนกลับมาก็จะมีระยะที่มากขึ้น แต่ก็ไม่ได้เจตนาที่จะให้มองห้องประชุม

อย่างรัฐสภาที่กรุงเบอร์ลินนั้น ผมก็ เคยไปดูมาเหมือนกัน ในระหว่างที่มีการ ประชุมนั้น เขาก็ไม่ได้เปิดให้ประชาชนดู นะไม่อย่างนั้นคนที่กำลังประชุมอยู่ ก็จะ รู้สึกเหมือนว่ามีคนเดินไปเดินมา



**อย่างไรที่ได้เกริ่นมาข้างต้นว่า ระยะเวลาในการออกแบบนั้นค่อนข้างน้อย เพียง 7 เดือน กับโครงการขนาดนี้ แล้วตอนนั้นการออกแบบรัฐสภาได้พัฒนาไปถึงจุดไหนแล้วครับ**

**คุณธีรพล :** form ใหญ่ ๆ อยู่ในลักษณะที่พยายามทำทุกเรื่องที่สามารถทำล่วงหน้าได้ เพราะเวลาน้อยมาก เช่น งานปรับปรุงในเรื่อง function define space ครับ เราพยายาม สร้างสรรค์งานพัฒนาคุณภาพของ space และ form นอกจากนี้เรายังมีการงาน review โปรแกรม และงบประมาณบ้างครับ นี่ขนาดเรายังไม่ได้เซ็นสัญญา ยังทำงานในขั้นต่อไปได้ไม่มาก แต่เราต้องจัดตั้งทีมทำงานกันหลายสิบคนแล้วนะครับ ไม่นับรวมทีมภูมิสถาปัตยกรรมที่ทำรายละเอียดบางส่วนกันแล้ว เพราะว่าเรามีพื้นที่กว่า 60 % เขาจึงทุ่มกัน ทั้งชีวิต เรียกได้ว่าปิดออฟฟิศมาทำกันเลย (หัวเราะ)

**คุณปิยะเมศ :** เราทำงานอื่นไม่ได้เลยครับ แค่นี้ก็ทำไม่ทันแล้วครับ งานนี้ต้องใช้เวลามาก จึงต้องทุ่มให้เวลาทั้งหมดกับงานชิ้นนี้

**คุณชาติรี :** ส่วนที่ช้าคือส่วนงานภายใน แต่การทำใ้งานขนาดนี้เสร็จใน 7 เดือนมัน สิ้นสุดอยู่แล้ว ปัจจัยแรกคือ ณ ปัจจุบันการทำงานเป็นลักษณะ สื่อสารไปทางเดียว ซึ่งถ้า ถึงเวลาไปพบปรึกษาผู้ใช้งานภายหลังจากการเซ็นสัญญา ก็อาจจะมีการเปลี่ยนแปลง ตาม comment ที่เพิ่มเติม ซึ่งจะยืดเยื้อไปถึงไหนก็ไม่รู้ ส่วนปัจจัยที่สอง คือ ในเรื่องของ งบประมาณฯ เราต้องตรวจสอบทั้งหมด ทั้งในเรื่อง TOR เรื่องเนื้อที่ที่ต้องเอาให้อยู่ใน ทุก ๆ สิ่งในเรื่องที่สัญญาเอาไว้ โดยเฉพาะงบประมาณในส่วนที่สูงมากอย่างเรื่อง green ในเรื่องอะไรต่างๆ ในทุกองคาพยพ ต้องปรับเข้าหากันทั้งหมด

นอกจากนี้ระบบอาคารแต่ละระบบ ต่างก็มีเป้าหมายที่สูง เนื่องจากว่าได้มีการตั้ง เป้าหมายให้เป็นต้นแบบในทุกๆ ด้าน คนที่เขาทำเรื่อง life safety ก็คิดว่าอาคารหลังนี้ ต้องเป็นตัวอย่างในเรื่อง life safety ที่ดีที่สุด คนที่รับผิดชอบเรื่องคนพิการเขาก็คิดว่า อาคารนี้ต้องเป็นตัวอย่างสำหรับการรองรับคนพิการ ที่นี้พอ requirement เหล่านั้นมี การขัดกันแล้ว ก็จะมาบีบคั้นกับตัวสถาปนิกหรือว่านักออกแบบซึ่งอยู่ตรงกลาง ซึ่งขัด กันอยู่แล้วก็ต้องแก้กันไป เช่น เรื่องหนีไฟกับเรื่องความปลอดภัย ส่วนหนีไฟก็จะเปิด ประตูออก ส่วนความปลอดภัยก็จะปิด มันเป็นเรื่องที่สำคัญ และเป็นเรื่องที่ผมคิดว่า ยากสุด ๆ แล้วก็ยากในทุกเรื่อง เช่นในเรื่องของเทคโนโลยี ที่ต้องอาศัยการคาดเดาโดยผู้ เชี่ยวชาญ เพราะว่าอาคารนี้เมื่อสร้างเสร็จระบบเทคโนโลยีก็จะล้าหลังไปแล้ว การ ก่อสร้างใช้เวลาอีกตั้ง 2-3 ปี เราจะใช้ระบบอะไรดีจึงจะเหมาะสม คือทุกอย่างนี้ต้องถูก ออกแบบโดยวิสัยทัศน์ ในขณะที่มีเวลาเพียง 7 เดือนเท่านั้น

สิ่งที่น่าสนใจในการทำงานชิ้นนี้ก็คือว่า คุณจะทำ production อย่างไร ในขณะที่คุณ จะทำให้แบบร่างลวดตัวแล้วค่อยไปคุยกับวิศวกรแล้วค่อยทำ production นั้น คุณไม่มีทาง ทำได้ ทุกอย่างจะรุ่มร่ามาที่จุดเดียวกันหมด เพราะฉะนั้นการเขียนแบบนี่จะต้องเขียน



ไปพร้อมๆ กับการออกแบบ แล้วในการ reference ถึงกันในการแก้ไข ก็จะต้องมีประสิทธิภาพอย่างมาก ไม่เช่นนั้นจะเกิดกระบวนการที่โกลาหลอย่างที่สุด ประตุนิงานรัฐสภาพนี้มี 3-4,000 บาน จะไล่เบอร์อย่างไรเพื่อที่จะสอดคล้องกับเรื่อง life safety กับเรื่องของการป้องกันเพลิงไหม้ กับความปลอดภัย กับอะไรต่างๆ จากการหาว่ามันอยู่ที่ไหน มีอยู่กี่บาน คุณไม่มีทางที่จะเขียนรูปด้านได้อย่างที่คุณอยากจะเขียนเลย เพราะว่าพื้นที่กว่า 300,000 ตารางเมตรนะ

ทำงานนี้จะต้องไปเข้า training course ให้บูรณาการให้เป็นเนื้อเดียวกัน อย่างคนเขียนแบบหากมีการทำ production ที่ผิดพลาดแม้แต่นิดเดียว ตัวอย่างที่ผมเคยทำ รพ. ศิริราช แก่ความสูงแค่ชั้นหนึ่งให้เพิ่มขึ้นไป 2 เมตร ส่งผลกระทบไปกับงานเขียนแบบเกือบ 200 แผ่นนะ เพราะเรื่องระดับปรากฏไปทุกที่เลย พอแบบยาวเกือบ 4-500 เมตร คุณคิดว่าจะตัดเป็นกี่ท่อนละ สิบหกสิบเจ็ดท่อน ตัดตามช่วงเสา ก็ตัดไม่ได้ หา reference ไม่ได้ แล้วถ้าแบ่งแยกกันเขียน จะเขียน spec อย่างไร แล้ว QC. อย่างไร คือมีความซับซ้อนมาก...

เราใช้เวลาโหดร้ายมาก คืออันที่จริงแค่ลำพังสิ่งที่ผมพูดนี้ก็สาหัสนะ แต่ว่าหัวใจสำคัญอยู่ที่ว่า เราคิดจะทำ masterpiece เราจะเอาคำนี้ไปแปะไว้ที่ไหนในกรอบระยะเวลา 7 เดือน ที่นี้พอเวลาเราชนะแบบประกวดจริง พอเราคิดจะทำ masterpiece เราควรได้ถอยหลังไปตั้งต้น

ใหม่ด้วยซ้ำไป ต้องมาดูใหม่หมดเลยว่า จะพัฒนางานนี้อย่างไร ถึงจะเป็นงานในระดับชั้นครูจริงๆ ซึ่งเราใช้เวลาเยอะในการ deal เพื่อให้ได้เวลาเพิ่มแต่ก็ยังไม่สำเร็จ ตอนนั้นเราก็เลยคิดว่า “เอาหละ 7 เดือนก็ 7 เดือน”

คุณธีรพล : เป็นวิสัยทัศน์ในการทำงานของบ้านเรานะ คนส่วนใหญ่ยังมองการสร้างอาคารเป็นเพียง building เพื่อการใช้อย่างเดียว ไม่ได้มองว่าเป็นกระบวนการสร้างและเป็นการพัฒนางานศิลปะวัฒนธรรมของชาติ

*ก่อนจบการสัมภาษณ์นี้ ทีมสงบจะมีอะไรอยากฝากผ่านวารสารอาษา เพื่อให้เป็นประโยชน์ต่อพัฒนาการของวงการสถาปนิกในบ้านเรา เพื่อเป็นการทิ้งท้ายไหมครับ*

คุณธีรพล : ขอขอบคุณนะครับที่ให้เกียรติ ให้โอกาสเราได้พูดได้สื่อสาร ที่จริงงานนี้เรามีวัตถุประสงค์ที่สำคัญ 4 ข้อด้วยกัน ซึ่งหนึ่งในเป้าหมายใหญ่นั้น เราอยากให้เกิดการสื่อสารการเรียนรู้ครั้งใหม่ในสังคม เรากำลังคิดว่าจะทำอย่างไรเพื่อเป็นการถ่ายทอดความรู้ในเรื่องที่เราคิด จึงจะได้มีประเด็น มีการแลกเปลี่ยนทางความคิดที่หลากหลาย ปัญหาอาจจะอยู่ที่ว่า ต้นทุนในการแลกเปลี่ยนทางวัฒนธรรมของสังคมไทยนั้นยังต่ำ เราขอทะเลาะขัดแย้งกันมากกว่าการสร้างสรรค์ จะทำอย่างไรให้สัมฤทธิ์ผลนั้นเราต่างก็กำลังหาวิธีกันอยู่

สำหรับเราแล้ว ในการออกแบบอาคารรัฐสภาพนี้ ผมคิดว่ายิ่งถ้ามีการพูดกันมากขึ้นเท่าไร ความเป็นเจ้าของและการเรียนรู้ก็จะมากขึ้นเท่านั้น ที่เรากำลังจะสร้างขึ้นมาอยู่ที่นี่ เราคิดว่าเราไม่ได้คิดที่จะสร้างอาคารเพียงอย่างเดียว เรากำลังสร้างเสริมวัฒนธรรมไทยอีกด้วย เมื่อวันก่อนผมดูรายการโฆษณสมัยใหม่ เขาบอกว่า “ความพ่ายแพ้ทางด้านวัฒนธรรม เป็นความพ่ายแพ้ที่สำคัญที่สุดที่ทำให้เราสูญเสียความเป็นชาติ” เพราะฉะนั้นถ้าเรามีการพูดคุยกันมากขึ้น เราก็จะได้ประโยชน์ เพราะได้แสดงความเป็นเจ้าของ เพราะในบ้านเมืองเรายังไม่ค่อยมีการสร้างอาคารที่เป็นความหวังของประเทศ ที่มีกระบวนการมีส่วนร่วมของประชาชนน้อยมากเลยครับ ถ้าสิ่งนี้เกิดขึ้นได้จากการออกแบบรัฐสภาพนี้ก็จะได้รับการยอมรับจากคนส่วนมาก ที่จริงแล้วการประกวดแบบนี้ เป็นเรื่องที่คุณคนสามารถแสดงความคิดเห็นกัน มีสิทธิมีเสรีภาพตามความเชื่อตามศรัทธา เพราะว่าแบบที่ชนะเลิศก็เป็นเพียงแบบที่ได้รับการยอมรับจากเสียงส่วนใหญ่ของกรรมการเท่านั้น หากมีวิธีการทำให้เกิดการยอมรับจากคนส่วนใหญ่ก็จะดีมาก เพราะอาคารนี้ต้องทำหน้าที่เป็นตัวแทนในหลายๆ ด้านของคนในประเทศ

ผมเลยไม่ค่อยมีความรู้สึกอะไรกับคำวิจารณ์ คือด้วยประสบการณ์เราอาจไม่ตรงกัน การคิดต่างกันถือเป็นเรื่องธรรมดา แต่ว่าเราจะทำอย่างไรกับกระบวนการ เพื่อที่จะไม่ให้มาทะเลาะกัน หรือถ้ามีความคิดต่างแล้วก็ต้องเป็นศัตรูกัน ในส่วนของคำวิจารณ์ต่างๆ ผมอ่านละเอียดมากเลยนะครับ อ่านหลายรอบเพื่อที่จะทำความเข้าใจ ประเด็นไหนที่เป็นประโยชน์ ได้นำมาใช้พัฒนาผลงานต่อไป เราเปิดกว้างทางความคิด เพราะถือว่ารัฐสภาพนี้ก็ เป็นของทุกคน ทุกคนสามารถวิพากษ์วิจารณ์ได้ตามความเชื่อตามศรัทธาของแต่ละคน ผลงานที่ได้ถึงจะมีพลัง เรายินดีนมรับคำวิพากษ์วิจารณ์ต่างๆ ไม่ว่าเขาคิดอย่างไร แต่ต้องเป็นการวิจารณ์ที่มาจากใจ แล้วก็พูดออกมาตรงๆ เราก็ได้เรียนรู้ เรายินดีและจะขอบคุณเป็นอย่างยิ่ง หากท่านจะช่วยให้ความเห็นผ่านทางเว็บไซต์ที่เปิดไว้ คือ newthaiparliament.multiply.com เพื่อการมีส่วนร่วมและนำมาพัฒนาการทำงานของเราได้ เพียงแต่ก็ต้องยอมรับว่าในแต่ละบุคคลนั้น ต่างก็มีวิถีแห่งการคิดที่แตกต่างกัน เขาอาจจะรู้สึกผิดหวังว่า ทำไมเราสร้างสรรค์งานออกมาในแนวทางเช่นนี้ (หัวเราะ)

*สุดท้ายนี้ ทางวารสารอาษา และสมาคมฯ ต้องขอขอบคุณ คุณธีรพล นิยม คุณชาติรี ลดาสิทธิสกุล และ คุณปิยมศ ไกรฤกษ์ เป็นอย่างมาก ที่ได้สละเวลามาให้ข้อมูลที่น่าสนใจ เกี่ยวกับการสร้างสรรค์ผลงานประกวดแบบอาคารรัฐสภาไทยนี้ และหวังว่า “ทีมงานสงบ” จะได้นำพาให้ “สัปปายะสภาสถาน” ได้ปกป้องแสดงความเป็นไทย ให้ปรากฏเป็นผลงานที่น่าภาคภูมิใจ เป็นผลงานที่เป็นตัวแทนในการแสดงภูมิปัญญาของสถาปนิกไทย ให้เป็นที่ปรากฏในระดับสากลครับ.*