



กฎกระทรวง

ให้ใช้บังคับผังเมืองรวมชุมชนเกาะเต่า จังหวัดสุราษฎร์ธานี

พ.ศ. ๒๕๖๒

อาศัยอำนาจตามความในมาตรา ๕ แห่งพระราชบัญญัติการผังเมือง พ.ศ. ๒๕๑๘ และมาตรา ๒๖ วรรคหนึ่ง แห่งพระราชบัญญัติการผังเมือง พ.ศ. ๒๕๑๘ ซึ่งแก้ไขเพิ่มเติมโดยพระราชบัญญัติการผังเมือง (ฉบับที่ ๔) พ.ศ. ๒๕๕๘ รัฐมนตรีว่าการกระทรวงมหาดไทย ออกกฎกระทรวงไว้ดังต่อไปนี้

ข้อ ๑ ให้ใช้บังคับผังเมืองรวม ในท้องที่ตำบลเกาะเต่า อำเภอเกาะพะงัน จังหวัดสุราษฎร์ธานี ภายในแนวเขตตามแผนที่ท้ายกฎกระทรวงนี้

ข้อ ๒ การวางและจัดทำผังเมืองรวมตามกฎกระทรวงนี้ มีวัตถุประสงค์เพื่อใช้เป็นแนวทางในการพัฒนา และการดำรงรักษาเมืองและบริเวณที่เกี่ยวข้องหรือชนบท ในด้านการใช้ประโยชน์ ในทรัพยากร การคมนาคมและการขนส่ง การสาธารณสุข ปลอดภัย บริการสาธารณะ และสภาพแวดล้อม ในบริเวณแนวเขตตามข้อ ๑ ให้สอดคล้องกับการพัฒนาระบบเศรษฐกิจและสังคมของประเทศ ตามแผนพัฒนาเศรษฐกิจและสังคมแห่งชาติ

ข้อ ๓ ผังเมืองรวมตามกฎกระทรวงนี้ มีนโยบายและมาตรการเพื่อจัดระบบ การใช้ประโยชน์ที่ดิน โครงข่ายคมนาคมขนส่งและบริการสาธารณะให้มีประสิทธิภาพ สามารถรองรับ และสอดคล้องกับการขยายตัวของชุมชนในอนาคต รวมทั้งส่งเสริมและพัฒนาเศรษฐกิจ โดยมีสาระสำคัญ ดังต่อไปนี้

(๑) ส่งเสริมและพัฒนาให้เกาะเต่าเป็นแหล่งท่องเที่ยวที่สำคัญของภาคใต้ตอนบนและทะเลอ่าวไทยในระดับนานาชาติ

(๒) ส่งเสริมและพัฒนาชุมชนเมืองเกาะเต่าให้เป็นศูนย์กลางทางด้านการบริหารและการปกครองระดับท้องถิ่น

(๓) ส่งเสริมและพัฒนาด้านที่อยู่อาศัย พาณิชยกรรม การบริการ การคมนาคมและขนส่ง ที่มีคุณภาพเพียงพอ สะดวก ปลอดภัย และได้มาตรฐาน ตลอดจนพัฒนาสาธารณสุข ปลอดภัย สาธารณูปการให้สอดคล้องกับการขยายตัวของชุมชนและระบบเศรษฐกิจของเกาะเต่า

(๔) ดำรงรักษารูปแบบการตั้งถิ่นฐาน วิถีชีวิตดั้งเดิม ศิลปวัฒนธรรม และประเพณี ซึ่งเป็นเอกลักษณ์ของชุมชน

(๕) สงวนรักษาสภาพแวดล้อมและทรัพยากรธรรมชาติที่สวยงามกลมกลืนกับวัฒนธรรมท้องถิ่นตามแนวทางพัฒนาแบบยั่งยืน

(๖) ส่งเสริมการท่องเที่ยวแบบผสมผสาน แบ่งโซนการท่องเที่ยวตามลักษณะกิจกรรมรักษาสีงแวดล้อมและพัฒนาทรัพยากรธรรมชาติให้เป็นที่รู้จักของนักท่องเที่ยว

ข้อ ๔ การใช้ประโยชน์ที่ดินภายในเขตผังเมืองรวม ให้เป็นไปตามแผนผังกำหนดการใช้ประโยชน์ที่ดินตามที่ได้จำแนกประเภท แผนผังแสดงโครงการคมนาคมและขนส่ง และรายการประกอบแผนผังท้ายกฎกระทรวงนี้

ข้อ ๕ การใช้ประโยชน์ที่ดินตามแผนผังกำหนดการใช้ประโยชน์ที่ดินตามที่ได้จำแนกประเภทท้ายกฎกระทรวงนี้ ให้เป็นไปตามต่อไปนี้

(๑) ที่ดินในบริเวณหมายเลข ๑.๑ ถึงหมายเลข ๑.๓ ที่กำหนดไว้เป็นสีเหลืองมีเส้นทแยงสีขาว ให้เป็นที่ดินประเภทอนุรักษ์เพื่อการอยู่อาศัย

(๒) ที่ดินในบริเวณหมายเลข ๒.๑ ถึงหมายเลข ๒.๕ ที่กำหนดไว้เป็นสีเหลือง ให้เป็นที่ดินประเภทที่อยู่อาศัยหนาแน่นน้อย

(๓) ที่ดินในบริเวณหมายเลข ๓.๑ ถึงหมายเลข ๓.๑๐ ที่กำหนดไว้เป็นสีส้ม ให้เป็นที่ดินประเภทที่อยู่อาศัยหนาแน่นปานกลาง

(๔) ที่ดินในบริเวณหมายเลข ๔.๑ และหมายเลข ๔.๒ ที่กำหนดไว้เป็นสีน้ำตาล ให้เป็นที่ดินประเภทที่อยู่อาศัยหนาแน่นมาก

(๕) ที่ดินในบริเวณหมายเลข ๕.๑ ถึงหมายเลข ๕.๕ ที่กำหนดไว้เป็นสีแดง ให้เป็นที่ดินประเภทพาณิชยกรรมและที่อยู่อาศัยหนาแน่นมาก

(๖) ที่ดินในบริเวณหมายเลข ๖.๑ ถึงหมายเลข ๖.๑๑ ที่กำหนดไว้เป็นสีเขียวมีกรอบและเส้นทแยงสีขาว ให้เป็นที่ดินประเภทอนุรักษ์สภาพแวดล้อมเพื่อการท่องเที่ยว

(๗) ที่ดินในบริเวณหมายเลข ๗ ที่กำหนดไว้เป็นสีเขียวอ่อน ให้เป็นที่ดินประเภทที่โล่งเพื่อนันทนาการและการรักษาคุณภาพสิ่งแวดล้อม

(๘) ที่ดินในบริเวณหมายเลข ๘ ที่กำหนดไว้เป็นสีเขียวอ่อนมีกรอบและเส้นทแยงสีเขียว ให้เป็นที่ดินประเภทที่สงวนเพื่อนันทนาการและการรักษาคุณภาพสิ่งแวดล้อม

(๙) ที่ดินในบริเวณหมายเลข ๙ ที่กำหนดไว้เป็นสีเขียวมะกอก ให้เป็นที่ดินประเภทสถาบันการศึกษา

(๑๐) ที่ดินในบริเวณหมายเลข ๑๐ ที่กำหนดไว้เป็นสีฟ้า ให้เป็นที่ดินประเภทที่โล่งเพื่อการรักษาคุณภาพสิ่งแวดล้อม

(๑๑) ที่ดินในบริเวณหมายเลข ๑๑ ที่กำหนดไว้เป็นสีเทาอ่อน ให้เป็นที่ดินประเภทสถาบันศาสนา

(๑๒) ที่ดินในบริเวณหมายเลข ๑๒.๑ ถึงหมายเลข ๑๒.๑๐ ที่กำหนดไว้เป็นสีน้ำเงิน ให้เป็นที่ดินประเภทสถาบันราชการ การสาธารณูปโภคและสาธารณูปการ

ข้อ ๖ ที่ดินประเภทอนุรักษ์เพื่อการอยู่อาศัย ให้ใช้ประโยชน์ที่ดินเพื่อการอยู่อาศัย สถาบันราชการ การสาธารณูปโภคและสาธารณูปการ หรือสาธารณประโยชน์

ที่ดินประเภทนี้ ห้ามใช้ประโยชน์ที่ดินเพื่อกิจการตามที่กำหนด ดังต่อไปนี้

(๑) การอยู่อาศัยประเภทอาคารชุด

(๒) ไซโลเก็บผลผลิตทางการเกษตร

(๓) กำจัดมูลฝอยหรือสิ่งปฏิกูล

การใช้ประโยชน์ที่ดินประเภทนี้ ให้ดำเนินการหรือประกอบกิจการได้ในอาคารที่มีพื้นที่ทั้งหมดรวมกันไม่เกิน ๕๐๐ ตารางเมตร และมีความสูงของอาคารไม่เกิน ๙ เมตร เว้นแต่เป็นการก่อสร้างสาธารณูปโภคหรือสาธารณูปการ การวัดความสูงของอาคารให้วัดจากระดับพื้นดินที่ก่อสร้างถึงพื้นดาดฟ้าสำหรับอาคารทรงจั่วหรือปั้นหยาให้วัดจากระดับพื้นดินที่ก่อสร้างถึงยอดผนังของชั้นสูงสุด

ข้อ ๗ ที่ดินประเภทที่อยู่อาศัยหนาแน่นน้อย ให้ใช้ประโยชน์ที่ดินเพื่อการอยู่อาศัย พาณิชยกรรม อุตสาหกรรม สถาบันราชการ การสาธารณูปโภคและสาธารณูปการ หรือสาธารณประโยชน์

ที่ดินประเภทนี้ ห้ามใช้ประโยชน์ที่ดินเพื่อกิจการตามที่กำหนด ดังต่อไปนี้

(๑) โรงงานทุกจำพวกตามกฎหมายว่าด้วยโรงงาน เว้นแต่โรงงานตามประเภท ชนิด และจำพวกที่กำหนดให้ดำเนินการได้ตามบัญชีท้ายกฎกระทรวงนี้ และโรงงานบำบัดน้ำเสียรวมของชุมชน

(๒) คลังน้ำมันและสถานที่เก็บรักษาน้ำมัน ลักษณะที่สาม ตามกฎหมายว่าด้วยการควบคุมน้ำมันเชื้อเพลิง เพื่อการจำหน่าย

(๓) คลังก๊าซปิโตรเลียมเหลว สถานที่บรรจุก๊าซปิโตรเลียมเหลวประเภทโรงบรรจุ สถานที่บรรจุก๊าซปิโตรเลียมเหลวประเภทห้องบรรจุ และสถานที่เก็บรักษาก๊าซปิโตรเลียมเหลวประเภทโรงเก็บ ตามกฎหมายว่าด้วยการควบคุมน้ำมันเชื้อเพลิง

(๔) เลี้ยงม้า โค กระบือ สุกร แพะ แกะ ห่าน เป็ด ไก่ ฝูง จระเข้ หรือสัตว์ป่า ตามกฎหมายว่าด้วยการสงวนและคุ้มครองสัตว์ป่า เพื่อการค้า

(๕) สุสานและฌาปนสถานตามกฎหมายว่าด้วยสุสานและฌาปนสถาน

(๖) โรงมหรสพตามกฎหมายว่าด้วยการควบคุมอาคาร

(๗) จัดสรรที่ดินเพื่อประกอบอุตสาหกรรม

(๘) การอยู่อาศัยประเภทอาคารชุด

(๙) ไซโลเก็บผลผลิตทางการเกษตร

(๑๐) กำจัดมูลฝอยหรือสิ่งปฏิกูล

(๑๑) ซั้วขายหรือเก็บเศษวัสดุ

การใช้ประโยชน์ที่ดินประเภทนี้ ให้เป็นไปดังต่อไปนี้

(๑) ให้ดำเนินการหรือประกอบกิจการได้ในอาคารที่มีความสูงไม่เกิน ๙ เมตร เว้นแต่เป็นการก่อสร้างสาธารณูปโภคหรือสาธารณูปการ การวัดความสูงของอาคารให้วัดจากระดับพื้นดินที่ก่อสร้างถึงพื้นดาดฟ้า สำหรับอาคารทรงจั่วหรือปั้นหยาให้วัดจากระดับพื้นดินที่ก่อสร้างถึงยอดผนังของชั้นสูงสุด

(๒) การใช้ประโยชน์ที่ดินเพื่อการอยู่อาศัยหรือสถาบันราชการให้ดำเนินการหรือประกอบกิจการได้ในอาคารที่มีพื้นที่ทั้งหมดรวมกันไม่เกิน ๕๐๐ ตารางเมตร

(๓) การใช้ประโยชน์ที่ดินเพื่อประกอบพาณิชยกรรมหรือประกอบอุตสาหกรรมให้ดำเนินการหรือประกอบกิจการได้ในอาคารที่มีพื้นที่ทั้งหมดรวมกันไม่เกิน ๒๐๐ ตารางเมตร

ข้อ ๘ ที่ดินประเภทที่อยู่อาศัยหนาแน่นปานกลาง ให้ใช้ประโยชน์ที่ดินเพื่อการอยู่อาศัย พาณิชยกรรม อุตสาหกรรม สถาบันราชการ การสาธารณูปโภคและสาธารณูปการ หรือสาธารณประโยชน์

ที่ดินประเภทนี้ ห้ามใช้ประโยชน์ที่ดินเพื่อกิจการตามที่กำหนด ดังต่อไปนี้

(๑) โรงงานทุกจำพวกตามกฎหมายว่าด้วยโรงงาน เว้นแต่โรงงานตามประเภท ชนิด และจำพวกที่กำหนดให้ดำเนินการได้ตามบัญชีท้ายกฎกระทรวงนี้

(๒) คลังน้ำมันและสถานที่เก็บรักษาน้ำมัน ลักษณะที่สาม ตามกฎหมายว่าด้วยการควบคุม น้ำมันเชื้อเพลิง เพื่อการจำหน่าย

(๓) คลังก๊าซปิโตรเลียมเหลว สถานที่บรรจุก๊าซปิโตรเลียมเหลวประเภทโรงบรรจุ สถานที่บรรจุก๊าซปิโตรเลียมเหลวประเภทห้องบรรจุ และสถานที่เก็บรักษาก๊าซปิโตรเลียมเหลวประเภทโรงเก็บ ตามกฎหมายว่าด้วยการควบคุม น้ำมันเชื้อเพลิง

(๔) เลี้ยงม้า โค กระบือ สุกร แพะ แกะ ห่าน เป็ด ไก่ ภู จระเข้ หรือสัตว์ป่า ตามกฎหมายว่าด้วยการสงวนและคุ้มครองสัตว์ป่า เพื่อการค้า

(๕) สุสานและฌาปนสถานตามกฎหมายว่าด้วยสุสานและฌาปนสถาน

(๖) โรงมหรสพตามกฎหมายว่าด้วยการควบคุมอาคาร

(๗) จัดสรรที่ดินเพื่อประกอบอุตสาหกรรม

(๘) การอยู่อาศัยประเภทอาคารชุด

(๙) โรงฆ่าสัตว์ตามกฎหมายว่าด้วยการควบคุมการฆ่าสัตว์เพื่อการจำหน่ายเนื้อสัตว์

(๑๐) ไซโลเก็บผลผลิตทางการเกษตร

(๑๑) กำจัดมูลฝอยหรือสิ่งปฏิกูล

(๑๒) ซื้อมาหรือเก็บชิ้นส่วนเครื่องจักรกลเก่า

(๑๓) ซื้อมาหรือเก็บเศษวัสดุ

การใช้ประโยชน์ที่ดินประเภทนี้ ให้เป็นไปดังต่อไปนี้

(๑) ให้ดำเนินการหรือประกอบกิจการได้ในอาคารที่มีความสูงไม่เกิน ๙ เมตร เว้นแต่เป็นการก่อสร้างสาธารณูปโภคหรือสาธารณูปการ การวัดความสูงของอาคารให้วัดจากระดับพื้นดินที่ก่อสร้างถึงพื้นดาดฟ้า สำหรับอาคารทรงจั่วหรือปั้นหยาให้วัดจากระดับพื้นดินที่ก่อสร้างถึงยอดผนังของชั้นสูงสุด

(๒) การใช้ประโยชน์ที่ดินเพื่อการอยู่อาศัยหรือสถาบันราชการให้ดำเนินการหรือประกอบกิจการได้ในอาคารที่มีพื้นที่ทั้งหมดรวมกันไม่เกิน ๑,๐๐๐ ตารางเมตร

(๓) การใช้ประโยชน์ที่ดินเพื่อประกอบพาณิชยกรรมให้ดำเนินการหรือประกอบกิจการได้ในอาคารที่มีพื้นที่ทั้งหมดรวมกันไม่เกิน ๔๐๐ ตารางเมตร

(๔) การใช้ประโยชน์ที่ดินเพื่อประกอบอุตสาหกรรมให้ดำเนินการหรือประกอบกิจการได้ในอาคารที่มีพื้นที่ทั้งหมดรวมกันไม่เกิน ๒๐๐ ตารางเมตร

ข้อ ๙ ที่ดินประเภทที่อยู่อาศัยหนาแน่นมาก ให้ใช้ประโยชน์ที่ดินเพื่อพาณิชยกรรม การอยู่อาศัย อุตสาหกรรม สถาบันราชการ การสาธารณูปโภคและสาธารณูปการ หรือสาธารณประโยชน์

ที่ดินประเภทนี้ ห้ามใช้ประโยชน์ที่ดินเพื่อกิจการตามที่กำหนด ดังต่อไปนี้

(๑) โรงงานทุกจำพวกตามกฎหมายว่าด้วยโรงงาน เว้นแต่โรงงานตามประเภท ชนิด และจำพวกที่กำหนดให้ดำเนินการได้ตามบัญชีท้ายกฎกระทรวงนี้

(๒) คลังน้ำมัน สถานที่เก็บรักษาน้ำมัน ลักษณะที่สาม สถานีบริการน้ำมันประเภท ก สถานีบริการน้ำมันประเภท ข สถานีบริการน้ำมันประเภท ค ลักษณะที่สอง สถานีบริการน้ำมันประเภท จ ลักษณะที่สอง และสถานีบริการน้ำมันประเภท ฉ ตามกฎหมายว่าด้วยการควบคุม น้ำมันเชื้อเพลิง เพื่อการจำหน่าย

(๓) คลังก๊าซปิโตรเลียมเหลว สถานที่บรรจุก๊าซปิโตรเลียมเหลวประเภทโรงบรรจุ สถานที่บรรจุก๊าซปิโตรเลียมเหลวประเภทห้องบรรจุ สถานที่เก็บรักษาก๊าซปิโตรเลียมเหลวประเภทโรงเก็บ และสถานีบริการก๊าซปิโตรเลียมเหลว ตามกฎหมายว่าด้วยการควบคุมน้ำมันเชื้อเพลิง

(๔) เลี้ยงม้า โค กระบือ สุกร แพะ แกะ ห่าน เป็ด ไก่ ฝูง จระเข้ หรือสัตว์ป่า ตามกฎหมายว่าด้วยการสงวนและคุ้มครองสัตว์ป่า เพื่อการค้า

(๕) สุสานและฌาปนสถานตามกฎหมายว่าด้วยสุสานและฌาปนสถาน

(๖) โรงแรมตามกฎหมายว่าด้วยโรงแรม เว้นแต่โรงแรมซึ่งมีใช้อาคารขนาดใหญ่

(๗) โรงมหรสพตามกฎหมายว่าด้วยการควบคุมอาคาร

(๘) จัดสรรที่ดินเพื่อประกอบอุตสาหกรรม

(๙) การอยู่อาศัยหรือสถาบันราชการประเภทอาคารขนาดใหญ่

(๑๐) การอยู่อาศัยประเภทอาคารชุด

(๑๑) โรงฆ่าสัตว์ตามกฎหมายว่าด้วยการควบคุมการฆ่าสัตว์เพื่อการจำหน่ายเนื้อสัตว์

(๑๒) ไซโลเก็บผลิตผลทางการเกษตร

(๑๓) กำจัดมูลฝอยหรือสิ่งปฏิกูล

(๑๔) ซื้อมาหรือเก็บขึ้นส่วนเครื่องจักรกลเก่า

(๑๕) ซื้อมาหรือเก็บเศษวัสดุ

การใช้ประโยชน์ที่ดินประเภทนี้ ให้เป็นไปตามต่อไปนี้

(๑) ให้ดำเนินการหรือประกอบกิจการได้ในอาคารที่มีความสูงไม่เกิน ๙ เมตร เว้นแต่เป็นการก่อสร้างสาธารณูปโภคหรือสาธารณูปการ การวัดความสูงของอาคารให้วัดจากระดับพื้นดินที่ก่อสร้างถึงพื้นดาดฟ้า สำหรับอาคารทรงจั่วหรือปั้นหยาให้วัดจากระดับพื้นดินที่ก่อสร้างถึงยอดผนังของชั้นสูงสุด

(๒) การใช้ประโยชน์ที่ดินเพื่อประกอบพาณิชยกรรมให้ดำเนินการหรือประกอบกิจการได้ในอาคารที่มีพื้นที่ทั้งหมดรวมกันไม่เกิน ๘๐๐ ตารางเมตร เว้นแต่โรงแรมซึ่งมีใช้อาคารขนาดใหญ่

(๓) การใช้ประโยชน์ที่ดินเพื่อประกอบอุตสาหกรรมให้ดำเนินการหรือประกอบกิจการได้ในอาคารที่มีพื้นที่ทั้งหมดรวมกันไม่เกิน ๒๐๐ ตารางเมตร

ข้อ ๑๐ ที่ดินประเภทพาณิชยกรรมและที่อยู่อาศัยหนาแน่นมาก ให้ใช้ประโยชน์ที่ดินเพื่อพาณิชยกรรม การอยู่อาศัย อุตสาหกรรม สถาบันราชการ การสาธารณูปโภคและสาธารณูปการ หรือสาธารณประโยชน์

ที่ดินประเภทนี้ ห้ามใช้ประโยชน์ที่ดินเพื่อกิจการตามที่กำหนด ดังต่อไปนี้

(๑) โรงงานทุกจำพวกตามกฎหมายว่าด้วยโรงงาน เว้นแต่โรงงานตามประเภท ชนิด และจำพวกที่กำหนดให้ดำเนินการได้ตามบัญชีท้ายกฎกระทรวงนี้ และโรงงานบำบัดน้ำเสียรวมของชุมชน

(๒) คลังน้ำมัน สถานที่เก็บรักษาน้ำมัน ลักษณะที่สาม สถานีบริการน้ำมันประเภท ก สถานีบริการน้ำมันประเภท ข สถานีบริการน้ำมันประเภท ค ลักษณะที่สอง สถานีบริการน้ำมันประเภท จ ลักษณะที่สอง และสถานีบริการน้ำมันประเภท ฉ ตามกฎหมายว่าด้วยการควบคุมน้ำมันเชื้อเพลิง เพื่อการจำหน่าย

(๓) คลังก๊าซปิโตรเลียมเหลว สถานที่บรรจุก๊าซปิโตรเลียมเหลวประเภทโรงบรรจุ สถานที่บรรจุก๊าซปิโตรเลียมเหลวประเภทห้องบรรจุ สถานที่เก็บรักษาก๊าซปิโตรเลียมเหลวประเภทโรงเก็บ และสถานีบริการก๊าซปิโตรเลียมเหลว ตามกฎหมายว่าด้วยการควบคุมน้ำมันเชื้อเพลิง

(๔) เลี้ยงม้า โค กระบือ สุกร แพะ แกะ ห่าน เป็ด ไก่ ฝูง จระเข้ หรือสัตว์ป่า ตามกฎหมายว่าด้วยการสงวนและคุ้มครองสัตว์ป่า เพื่อการค้า

(๕) สุสานและฌาปนสถานตามกฎหมายว่าด้วยสุสานและฌาปนสถาน

(๖) โรงมหรสพตามกฎหมายว่าด้วยการควบคุมอาคาร

(๗) จัดสรรที่ดินเพื่อประกอบอุตสาหกรรม

(๘) การอยู่อาศัยหรือประกอบพาณิชยกรรมประเภทอาคารขนาดใหญ่

- (๙) การอยู่อาศัยประเภทอาคารชุด
- (๑๐) โรงฆ่าสัตว์ตามกฎหมายว่าด้วยการควบคุมการฆ่าสัตว์เพื่อการจำหน่ายเนื้อสัตว์
- (๑๑) ไซโลเก็บผลิตผลทางการเกษตร
- (๑๒) กำจัดมูลฝอยหรือสิ่งปฏิกูล
- (๑๓) ซื้อมาหรือเก็บชิ้นส่วนเครื่องจักรกลเก่า
- (๑๔) ซื้อมาหรือเก็บเศษวัสดุ

การใช้ประโยชน์ที่ดินประเภทนี้ ให้เป็นไปตามต่อไปนี้

(๑) ให้ดำเนินการหรือประกอบกิจการได้ในอาคารที่มีความสูงไม่เกิน ๙ เมตร เว้นแต่เป็นการก่อสร้างสาธารณูปโภคหรือสาธารณูปการ การวัดความสูงของอาคารให้วัดจากระดับพื้นดินที่ก่อสร้างถึงพื้นดาดฟ้า สำหรับอาคารทรงจั่วหรือปั้นหยาให้วัดจากระดับพื้นดินที่ก่อสร้างถึงยอดผนังของชั้นสูงสุด

(๒) การใช้ประโยชน์ที่ดินเพื่อประกอบอุตสาหกรรมให้ดำเนินการหรือประกอบกิจการได้ในอาคารที่มีพื้นที่ทั้งหมดรวมกันไม่เกิน ๒๐๐ ตารางเมตร

ข้อ ๑๑ ที่ดินประเภทอนุรักษ์สภาพแวดล้อมเพื่อการท่องเที่ยว ให้ใช้ประโยชน์ที่ดินเพื่อการรักษาคุณภาพสิ่งแวดล้อม การอยู่อาศัย พาณิชยกรรม เกษตรกรรม สถาบันราชการ การสาธารณูปโภคและสาธารณูปการ หรือสาธารณประโยชน์

ที่ดินประเภทนี้ ห้ามใช้ประโยชน์ที่ดินเพื่อกิจการตามที่กำหนด ดังต่อไปนี้

(๑) โรงงานทุกจำพวกตามกฎหมายว่าด้วยโรงงาน เว้นแต่โรงงานตามประเภท ชนิด และจำพวกที่กำหนดให้ดำเนินการได้ตามบัญชีท้ายกฎกระทรวงนี้ และโรงงานบำบัดน้ำเสียรวมของชุมชน

(๒) คลังน้ำมันและสถานที่เก็บรักษาน้ำมัน ลักษณะที่สาม ตามกฎหมายว่าด้วยการควบคุมน้ำมันเชื้อเพลิง เพื่อการจำหน่าย

(๓) คลังก๊าซปิโตรเลียมเหลว สถานที่บรรจุก๊าซปิโตรเลียมเหลวประเภทโรงบรรจุ สถานที่บรรจุก๊าซปิโตรเลียมเหลวประเภทห้องบรรจุ และสถานที่เก็บรักษาก๊าซปิโตรเลียมเหลวประเภทโรงเก็บ ตามกฎหมายว่าด้วยการควบคุมน้ำมันเชื้อเพลิง

- (๔) โรงมหรสพตามกฎหมายว่าด้วยการควบคุมอาคาร
- (๕) จัดสรรที่ดินเพื่อประกอบอุตสาหกรรม
- (๖) จัดสรรที่ดินเพื่อประกอบพาณิชยกรรม
- (๗) จัดสรรที่ดินเพื่อการอยู่อาศัย
- (๘) การอยู่อาศัยหรือประกอบพาณิชยกรรมประเภทห้องแถว ตึกแถว หรือบ้านแถว
- (๙) การอยู่อาศัยประเภทอาคารชุด

การใช้ประโยชน์ที่ดินประเภทนี้ ให้เป็นไปตามต่อไปนี้

(๑) ให้ดำเนินการหรือประกอบกิจการได้ในอาคารที่มีความสูงไม่เกิน ๖ เมตร เว้นแต่เป็นการก่อสร้างสาธารณูปโภคหรือสาธารณูปการ การวัดความสูงของอาคารให้วัดจากระดับพื้นดินที่ก่อสร้างถึงพื้นดาดฟ้า สำหรับอาคารทรงจั่วหรือปั้นหยาให้วัดจากระดับพื้นดินที่ก่อสร้างถึงยอดผนังของชั้นสูงสุด

(๒) ให้ดำเนินการหรือประกอบกิจการได้ในอาคารที่มีพื้นที่ทั้งหมดรวมกันไม่เกิน ๒๐๐ ตารางเมตร

(๓) ให้มีที่ว่างไม่น้อยกว่าร้อยละห้าสิบของแปลงที่ดินที่ยื่นขออนุญาต

ข้อ ๑๒ ที่ดินประเภทที่โล่งเพื่อนันทนาการและการรักษาคุณภาพสิ่งแวดล้อม ให้ใช้ประโยชน์ที่ดินเพื่อนันทนาการหรือเกี่ยวข้องกับนันทนาการ การรักษาคุณภาพสิ่งแวดล้อมหรือสาธารณประโยชน์เท่านั้น

ข้อ ๑๓ ที่ดินประเภทที่สงวนเพื่อนันทนาการและการรักษาคุณภาพสิ่งแวดล้อม ให้ใช้ประโยชน์ที่ดินเพื่อนันทนาการหรือเกี่ยวข้องกับนันทนาการ การรักษาคุณภาพสิ่งแวดล้อม การสงวนรักษาไว้เป็นพื้นที่ต้นน้ำ ลำธารและเป็นทรัพยากรป่าไม้ หรือสาธารณประโยชน์เท่านั้น

ข้อ ๑๔ ที่ดินประเภทสถาบันการศึกษา ให้ใช้ประโยชน์ที่ดินเพื่อการศึกษาหรือเกี่ยวข้องกับการศึกษา สถาบันราชการ หรือสาธารณประโยชน์เท่านั้น

การใช้ประโยชน์ที่ดินประเภทนี้ ให้ดำเนินการหรือประกอบกิจการได้ในอาคารที่มีพื้นที่ทั้งหมดรวมกันไม่เกิน ๒,๐๐๐ ตารางเมตร และมีความสูงไม่เกิน ๙ เมตร การวัดความสูงของอาคารให้วัดจากระดับพื้นดินที่ก่อสร้างถึงพื้นดาดฟ้า สำหรับอาคารทรงจั่วหรือปั้นหยาให้วัดจากระดับพื้นดินที่ก่อสร้างถึงยอดผนังของชั้นสูงสุด

ข้อ ๑๕ ที่ดินประเภทที่โล่งเพื่อการรักษาคุณภาพสิ่งแวดล้อม ให้ใช้ประโยชน์ที่ดินเพื่อรักษาคุณภาพสิ่งแวดล้อม หรือสาธารณประโยชน์เท่านั้น

ที่ดินประเภทนี้ ห้ามใช้ประโยชน์ที่ดินเพื่อกิจการตามที่กำหนด ดังต่อไปนี้

(๑) การดำเนินการหรือประกอบกิจการในอาคารทุกประเภท

(๒) การก่อสร้างป้ายหรือสิ่งก่อสร้างขึ้นสำหรับติดหรือตั้งป้ายทุกชนิด

(๓) การก่อสร้างเขื่อน ท่อระบายน้ำลงสู่ทะเล รั้ว กำแพง ประตู หรือสะพาน เว้นแต่เป็นการก่อสร้างเพื่อการคมนาคมทางน้ำและขนส่งทางน้ำ

(๔) การก่อสร้างท่าเทียบเรือสำราญหรือกีฬาที่รองรับเรือรวมกันได้เกิน ๑๐ ลำ หรือท่าเทียบเรือดังกล่าวที่มีพื้นที่ใช้สอยรวมของท่าเรือเกิน ๑,๐๐๐ ตารางเมตร

ข้อ ๑๖ ที่ดินประเภทสถาบันศาสนา ให้ใช้ประโยชน์ที่ดินเพื่อการศึกษาหรือเกี่ยวข้องกับการศาสนา การศึกษา สถาบันราชการ หรือสาธารณประโยชน์เท่านั้น

การใช้ประโยชน์ที่ดินประเภทนี้ ให้ดำเนินการหรือประกอบกิจการได้ในอาคารที่มีพื้นที่ทั้งหมดรวมกันไม่เกิน ๒,๐๐๐ ตารางเมตร และมีความสูงไม่เกิน ๙ เมตร การวัดความสูงของอาคาร

ให้วัดจากระดับพื้นดินที่ก่อสร้างถึงพื้นดาดฟ้า สำหรับอาคารทรงจั่วหรือปั้นหยาให้วัดจากระดับพื้นดินที่ก่อสร้างถึงยอดผนังของชั้นสูงสุด

ข้อ ๑๗ ที่ดินประเภทสถาบันราชการ การสาธารณูปโภคและสาธารณูปการ ให้ใช้ประโยชน์ที่ดินเพื่อกิจการของรัฐ กิจการเกี่ยวกับการสาธารณูปโภคและสาธารณูปการ หรือสาธารณประโยชน์เท่านั้น การใช้ประโยชน์ที่ดินประเภทนี้ ให้ดำเนินการหรือประกอบกิจการได้ในอาคารที่มีพื้นที่ทั้งหมดรวมกันไม่เกิน ๒,๐๐๐ ตารางเมตร และมีความสูงไม่เกิน ๙ เมตร การวัดความสูงของอาคารให้วัดจากระดับพื้นดินที่ก่อสร้างถึงพื้นดาดฟ้า สำหรับอาคารทรงจั่วหรือปั้นหยาให้วัดจากระดับพื้นดินที่ก่อสร้างถึงยอดผนังของชั้นสูงสุด

ข้อ ๑๘ การใช้ประโยชน์ที่ดินตามแผนผังแสดงโครงการคมนาคมและขนส่งทำยกกฎกระทรวงนี้ให้เป็นไปดังต่อไปนี้

(๑) ที่ดินในบริเวณแนวถนนสาย ก ๒ ห้ามใช้ประโยชน์ที่ดินเพื่อกิจการอื่น นอกจากการสร้างทางเดินเท้า

(๒) ที่ดินในบริเวณแนวถนนสาย ก ๑ ถนนสาย ก ๓ และถนนสาย ก ๔ ห้ามใช้ประโยชน์ที่ดินเพื่อกิจการอื่น นอกจากการสร้างทางเดินเท้าหรือทางจักรยาน

(๓) ที่ดินในบริเวณแนวถนนสาย ข ๑ ถนนสาย ข ๒ ถนนสาย ข ๓ ถนนสาย ข ๔ ถนนสาย ข ๕ ถนนสาย ข ๖ ถนนสาย ข ๗ ถนนสาย ข ๘ และถนนสาย ค ห้ามใช้ประโยชน์ที่ดินเพื่อกิจการอื่น นอกจากกิจการตามที่กำหนดดังต่อไปนี้

(ก) การสร้างถนนหรือเกี่ยวข้องกับถนน และการสาธารณูปโภคและสาธารณูปการ

(ข) การสร้างรั้วหรือกำแพง

(ค) เกษตรกรรมหรือเกี่ยวข้องกับเกษตรกรรมที่มีความสูงของอาคารไม่เกิน ๙ เมตร หรือไม่ใช่อาคารขนาดใหญ่

ข้อ ๑๙ ให้ผู้มีหน้าที่และอำนาจในการควบคุมการก่อสร้างอาคารหรือการประกอบกิจการในเขตผังเมืองรวมปฏิบัติการให้เป็นไปตามกฎกระทรวงนี้

ให้ไว้ ณ วันที่ ๒๘ มกราคม พ.ศ. ๒๕๖๒

พลเอก อนุพงษ์ เผ่าจินดา

รัฐมนตรีว่าการกระทรวงมหาดไทย

พ.ศ. ๒๕๖๒

ลำดับที่	ประเภทหรือชนิดของโรงงาน	ที่ดินประเภท														
		พาณิชยกรรมและที่อยู่อาศัยหนาแน่นมาก			ที่อยู่อาศัยหนาแน่นมาก			ที่อยู่อาศัยหนาแน่นปานกลาง			ที่อยู่อาศัยหนาแน่นน้อย			อนุรักษ์สภาพแวดล้อมเพื่อการท่องเที่ยว		
		โรงงานจำพวกที่			โรงงานจำพวกที่			โรงงานจำพวกที่			โรงงานจำพวกที่			โรงงานจำพวกที่		
		๑	๒	๓	๑	๒	๓	๑	๒	๓	๑	๒	๓	๑	๒	๓
๒	โรงงานประกอบกิจการเกี่ยวกับผลิตผลเกษตรกรรม อย่างใดอย่างหนึ่งหรือหลายอย่าง ดังต่อไปนี้															
	(๑) การต้ม นึ่ง หรืออบพืชหรือเมล็ดพืช														ได้	
	(๒) การกะเทาะเมล็ดหรือเปลือกเมล็ดพืช														ได้	
	(๘) การเพาะเชื้อเห็ด กลัวยไม้ หรือถั่วงอก													ได้	ได้	
	(๙) การร่อน ล้าง คัด หรือแยกขนาดหรือคุณภาพของผลิตผลเกษตรกรรม													ได้	ได้	
	(๑๑) การฟักไข่โดยใช้ตู้อบ													ได้		
๔	โรงงานประกอบกิจการเกี่ยวกับสัตว์ซึ่งมีไข่สัตว์น้ำ อย่างใดอย่างหนึ่งหรือหลายอย่าง ดังต่อไปนี้															
	(๑) การฆ่าสัตว์ เฉพาะโรงฆ่าสัตว์ขององค์กรปกครองส่วนท้องถิ่น															ได้
	(๒) การถนอมเนื้อสัตว์โดยวิธีอบ รมควัน ใส่เกลือ ดอง ตากแห้ง หรือทำให้เยือกแข็งโดยฉับพลันหรือเหือดแห้ง														ได้	ได้
	(๓) การทำผลิตภัณฑ์จากไข่เพื่อใช้ประกอบเป็นอาหาร เช่น ไข่เค็ม ไข่เยี่ยวม้า ไข่ผง ไข่เหลวเยือกแข็ง หรือไข่เหลวแช่เย็น														ได้	ได้

[illegible]

[illegible]

[illegible]

ลำดับที่	ประเภทหรือชนิดของโรงงาน	ที่ดินประเภท															
		พาณิชยกรรมและที่อยู่อาศัยหนาแน่นมาก			ที่อยู่อาศัยหนาแน่นมาก			ที่อยู่อาศัยหนาแน่นปานกลาง			ที่อยู่อาศัยหนาแน่นน้อย			อนุรักษ์สภาพแวดล้อมเพื่อการท่องเที่ยว			
		โรงงานจำพวกที่			โรงงานจำพวกที่			โรงงานจำพวกที่			โรงงานจำพวกที่			โรงงานจำพวกที่			
		๑	๒	๓	๑	๒	๓	๑	๒	๓	๑	๒	๓	๑	๒	๓	
๖๑	โรงงานผลิต ตบแต่ง ดัดแปลง หรือซ่อมแซมเครื่องมือหรือเครื่องใช้ที่ทำด้วยเหล็กหรือเหล็กกล้า และรวมถึงส่วนประกอบหรืออุปกรณ์ของเครื่องมือหรือเครื่องใช้ดังกล่าว เฉพาะโรงงานตบแต่ง ดัดแปลง หรือซ่อมแซม														ได้	ได้	
๖๒	โรงงานผลิต ตบแต่ง ดัดแปลง หรือซ่อมแซมเครื่องเรือนหรือเครื่องตกแต่งภายในอาคารที่ทำจากโลหะหรือโลหะเป็นส่วนใหญ่ และรวมถึงส่วนประกอบหรืออุปกรณ์ของเครื่องเรือนหรือเครื่องตกแต่งดังกล่าว														ได้	ได้	
๖๓	โรงงานประกอบกิจการเกี่ยวกับผลิตภัณฑ์โลหะสำหรับการก่อสร้างหรือติดตั้ง อย่างใดอย่างหนึ่งหรือหลายอย่าง ดังต่อไปนี้																
	(๒) การทำส่วนประกอบสำหรับการใช้ในการก่อสร้างอาคาร															ได้	ได้
	(๓) การทำส่วนประกอบสำหรับการในการต่อเรือ															ได้	ได้
๖๔	โรงงานประกอบกิจการเกี่ยวกับผลิตภัณฑ์โลหะ อย่างใดอย่างหนึ่งหรือหลายอย่าง ดังต่อไปนี้																
	(๑๓) การกลึง เจาะ คว้าน กัด ไส เจียน หรือเชื่อมโลหะทั่วไป																ได้
๖๕	โรงงานผลิต ประกอบ ดัดแปลง หรือซ่อมแซมเครื่องยนต์ เครื่องกังหัน และรวมถึงส่วนประกอบหรืออุปกรณ์ของเครื่องยนต์หรือเครื่องกังหันดังกล่าว เฉพาะโรงงานประกอบ ดัดแปลง หรือซ่อมแซม														ได้	ได้	

ลำดับที่	ประเภทหรือชนิดของโรงงาน	ที่ดินประเภท														
		พาณิชยกรรมและ ที่อยู่อาศัยหนาแน่นมาก			ที่อยู่อาศัยหนาแน่นมาก			ที่อยู่อาศัย หนาแน่นปานกลาง			ที่อยู่อาศัยหนาแน่นน้อย			อนุรักษ์สภาพแวดล้อม เพื่อการท่องเที่ยว		
		โรงงานจำพวกที่			โรงงานจำพวกที่			โรงงานจำพวกที่			โรงงานจำพวกที่			โรงงานจำพวกที่		
		๑	๒	๓	๑	๒	๓	๑	๒	๓	๑	๒	๓	๑	๒	๓
๖๖	โรงงานผลิต ประกอบ ดัดแปลง หรือซ่อมแซมเครื่องจักรสำหรับใช้ ในการกสิกรรมหรือการเลี้ยงสัตว์ และรวมถึงส่วนประกอบหรืออุปกรณ์ ของเครื่องจักรดังกล่าว เฉพาะโรงงานประกอบ ดัดแปลง หรือซ่อมแซม													ได้	ได้	
๗๐	โรงงานผลิต ประกอบ ดัดแปลง หรือซ่อมแซมเครื่องสูบน้ำ เครื่องอัดอากาศ หรือก๊าซ เครื่องเป่าลม เครื่องปรับหรือถ่ายเทอากาศ เครื่องโปรยน้ำดับไฟ ตู้เย็นหรือเครื่องประกอบตู้เย็น เครื่องขายสินค้าอัตโนมัติ เครื่องล้าง ชัก ชักแห้ง หรือรีดผ้า เครื่องเย็บ เครื่องส่งกำลังกล เครื่องยก บันจัน ลิฟต์ บันไดเลื่อน รถบรรทุก รถแทรกเตอร์ รถพ่วงสำหรับการอุตสาหกรรม รถยกซ้อนของ (Stackers) เตาไฟหรือเตาอบสำหรับการอุตสาหกรรม หรือสำหรับใช้ในบ้านแต่ผลิตภัณฑ์นั้นต้องไม่ใช่พลังงานไฟฟ้า และรวมถึง ส่วนประกอบหรืออุปกรณ์ของผลิตภัณฑ์ดังกล่าว เฉพาะโรงงานประกอบ ดัดแปลง หรือซ่อมแซม	ได้			ได้			ได้			ได้			ได้	ได้	
๗๑	โรงงานผลิต ประกอบ ดัดแปลง หรือซ่อมแซมเครื่องจักรหรือผลิตภัณฑ์ ที่ระบุไว้ในลำดับที่ ๗๐ เฉพาะที่ใช้ไฟฟ้า เครื่องยนต์ไฟฟ้า เครื่องกำเนิด ไฟฟ้า หม้อแปลงแรงไฟฟ้า เครื่องสับหรือบังคับไฟฟ้า เครื่องใช้สำหรับ แผงไฟฟ้า เครื่องเปลี่ยนทางไฟฟ้า เครื่องส่งหรือจำหน่ายไฟฟ้า เครื่องสำหรับใช้บังคับไฟฟ้า หรือเครื่องเชื่อมไฟฟ้า							ได้			ได้			ได้	ได้	

ลำดับที่	ประเภทหรือชนิดของโรงงาน	ที่ดินประเภท														
		พาณิชยกรรมและที่อยู่อาศัยหนาแน่นมาก			ที่อยู่อาศัยหนาแน่นมาก			ที่อยู่อาศัยหนาแน่นปานกลาง			ที่อยู่อาศัยหนาแน่นน้อย			อนุรักษ์สภาพแวดล้อมเพื่อการท่องเที่ยว		
		โรงงานจำพวกที่			โรงงานจำพวกที่			โรงงานจำพวกที่			โรงงานจำพวกที่			โรงงานจำพวกที่		
		๑	๒	๓	๑	๒	๓	๑	๒	๓	๑	๒	๓	๑	๒	๓
๗๒	โรงงานผลิต ประกอบ ดัดแปลง หรือซ่อมแซมเครื่องรับวิทยุ เครื่องรับโทรทัศน์ เครื่องกระจายเสียงหรือบันทึกเสียง เครื่องเล่นแผ่นเสียง เครื่องบันทึกคำบอก เครื่องบันทึกเสียงด้วยเทป เครื่องเล่นหรือเครื่องบันทึกแถบภาพ (วิดีโอ) แผ่นเสียง เทปแม่เหล็กที่ได้บันทึกเสียงแล้ว เครื่องโทรศัพท์หรือโทรเลขชนิดมีสายหรือไม่มีสาย เครื่องส่งวิทยุ เครื่องส่งโทรทัศน์ เครื่องรับส่งสัญญาณหรือจับสัญญาณ เครื่องเรดาร์ ผลิตภัณฑ์ที่เป็นตัวกึ่งนำหรือตัวกึ่งนำชนิดไวที่เกี่ยวข้อ (Semi - Conductor or Related Sensitive Semi - Conductor Devices) คาปาซิเตอร์หรือคอนเดนเซอร์อิเล็กทรอนิกส์ชนิดคงที่หรือเปลี่ยนแปลงได้ (Fixed or Variable Electronic Capacitors or Condensers) เครื่องหรือหลอดเรดิโอกราฟ เครื่องหรือหลอดฟลูโรสโคป หรือเครื่องหรือหลอดเอกซเรย์ และรวมถึงการผลิตอุปกรณ์หรือชิ้นส่วนสำหรับใช้กับเครื่องอิเล็กทรอนิกส์ดังกล่าว เฉพาะโรงงานประกอบ ดัดแปลง หรือซ่อมแซม	ได้			ได้			ได้			ได้			ได้	ได้	
๗๕	โรงงานประกอบกิจการเกี่ยวกับเรือ อย่างใดอย่างหนึ่งหรือหลายอย่างดังต่อไปนี้ (๑) การต่อ ซ่อมแซม ทาสี หรือตอกหมันเรือในอู่ต่อเรือนอกจากเรือยาง เฉพาะการซ่อมแซม ทาสี หรือตอกหมันเรือในอู่ต่อเรือ													ได้	ได้	

ลำดับที่	ประเภทหรือชนิดของโรงงาน	ที่ดินประเภท															
		พาณิชยกรรมและที่อยู่อาศัยหนาแน่นมาก			ที่อยู่อาศัยหนาแน่นมาก			ที่อยู่อาศัยหนาแน่นปานกลาง			ที่อยู่อาศัยหนาแน่นน้อย			อนุรักษ์สภาพแวดล้อมเพื่อการท่องเที่ยว			
		โรงงานจำพวกที่			โรงงานจำพวกที่			โรงงานจำพวกที่			โรงงานจำพวกที่			โรงงานจำพวกที่			
		๑	๒	๓	๑	๒	๓	๑	๒	๓	๑	๒	๓	๑	๒	๓	
๘๐	โรงงานผลิต ประกอบ ดัดแปลง หรือซ่อมแซมล้อเลื่อนที่ขับเคลื่อนด้วยแรงคนหรือสัตว์ซึ่งมีใช้จักรยาน และรวมถึงส่วนประกอบหรืออุปกรณ์ของผลิตภัณฑ์ดังกล่าว														ได้		
๘๑	โรงงานประกอบกิจการเกี่ยวกับเครื่องมือ เครื่องใช้ หรืออุปกรณ์ วิทยาศาสตร์หรือการแพทย์ อย่างใดอย่างหนึ่งหรือหลายอย่าง ดังต่อไปนี้ (๑) การทำ ดัดแปลง หรือซ่อมแซมเครื่องมือหรืออุปกรณ์วิทยาศาสตร์ที่ใช้ในห้องทดลองหรืออุปกรณ์ที่ใช้ในการชั่ง ตวง วัด หรือบังคับควบคุม														ได้		
๘๔	โรงงานประกอบกิจการเกี่ยวกับเพชร พลอย ทอง เงิน นาก หรืออัญมณี อย่างใดอย่างหนึ่งหรือหลายอย่าง ดังต่อไปนี้ (๑) การทำเครื่องประดับโดยใช้เพชร พลอย ไข่มุก ทองคำ ทองขาว เงิน นาก หรืออัญมณี	ได้			ได้										ได้		
	(๒) การทำเครื่องใช้ด้วยทองคำ ทองขาว เงิน นาก หรือกะไหล่ทอง หรือโลหะที่มีค่า	ได้			ได้										ได้		
	(๓) การตัด เจียรระไน หรือขัดเพชร พลอย หรืออัญมณี	ได้			ได้										ได้		
๘๗	โรงงานประกอบกิจการเกี่ยวกับเครื่องเล่น เครื่องมือ หรือเครื่องใช้ที่มีได้ระบุไว้ในลำดับอื่น อย่างใดอย่างหนึ่งหรือหลายอย่าง ดังต่อไปนี้ (๑) การทำเครื่องเล่น														ได้		
	(๒) การทำเครื่องเขียนหรือเครื่องวาดภาพ														ได้		

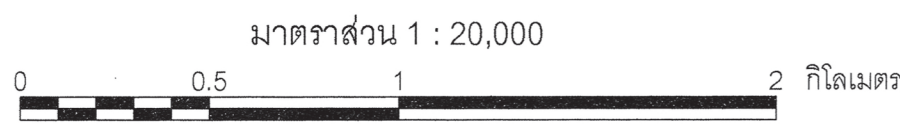
ลำดับที่	ประเภทหรือชนิดของโรงงาน	ที่ดินประเภท														
		พาณิชยกรรมและ ที่อยู่อาศัยหนาแน่นมาก			ที่อยู่อาศัยหนาแน่นมาก			ที่อยู่อาศัย หนาแน่นปานกลาง			ที่อยู่อาศัยหนาแน่นน้อย			อนุรักษ์สภาพแวดล้อม เพื่อการท่องเที่ยว		
		โรงงานจำพวกที่			โรงงานจำพวกที่			โรงงานจำพวกที่			โรงงานจำพวกที่			โรงงานจำพวกที่		
		๑	๒	๓	๑	๒	๓	๑	๒	๓	๑	๒	๓	๑	๒	๓
	(๒) การซ่อมแซมรถพ่วง จักรยานสามล้อ จักรยานสองล้อ หรือส่วนประกอบของยานดังกล่าว เฉพาะที่ไม่มีการพ่นสี															ได้
	(๔) การล้างหรืออัดฉีดยานที่ขับเคลื่อนด้วยเครื่องยนต์										ได้			ได้		
๙๖	โรงงานซ่อมนาฬิกา เครื่องวัดเวลา หรือเครื่องประดับที่ทำด้วยเพชร พลอย ทองคำ ทองขาว เงิน นาก หรืออัญมณี	ได้			ได้			ได้			ได้			ได้		
๙๘	โรงงานซักรีด ซักแห้ง ซักฟอก รีด อัด หรือย้อมผ้า เครื่องนุ่งห่ม พรม หรือขนสัตว์	ได้			ได้			ได้			ได้			ได้		

หมายเหตุ ลำดับที่ หมายถึง ลำดับที่ตามกฎหมายว่าด้วยโรงงาน

ได้ หมายถึง สามารถประกอบกิจการโรงงานได้ภายใต้บังคับของกฎหมายว่าด้วยโรงงาน

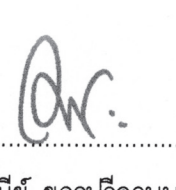
โรงงานจำพวกที่ หมายถึง จำพวกโรงงานตามกฎหมายว่าด้วยโรงงาน

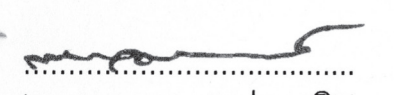
แผนที่ทำยกภูกระทรวง
ให้ใช้บังคับผังเมืองรวมชุมชนเกาะเต่า จังหวัดสุราษฎร์ธานี
พ.ศ. 2562



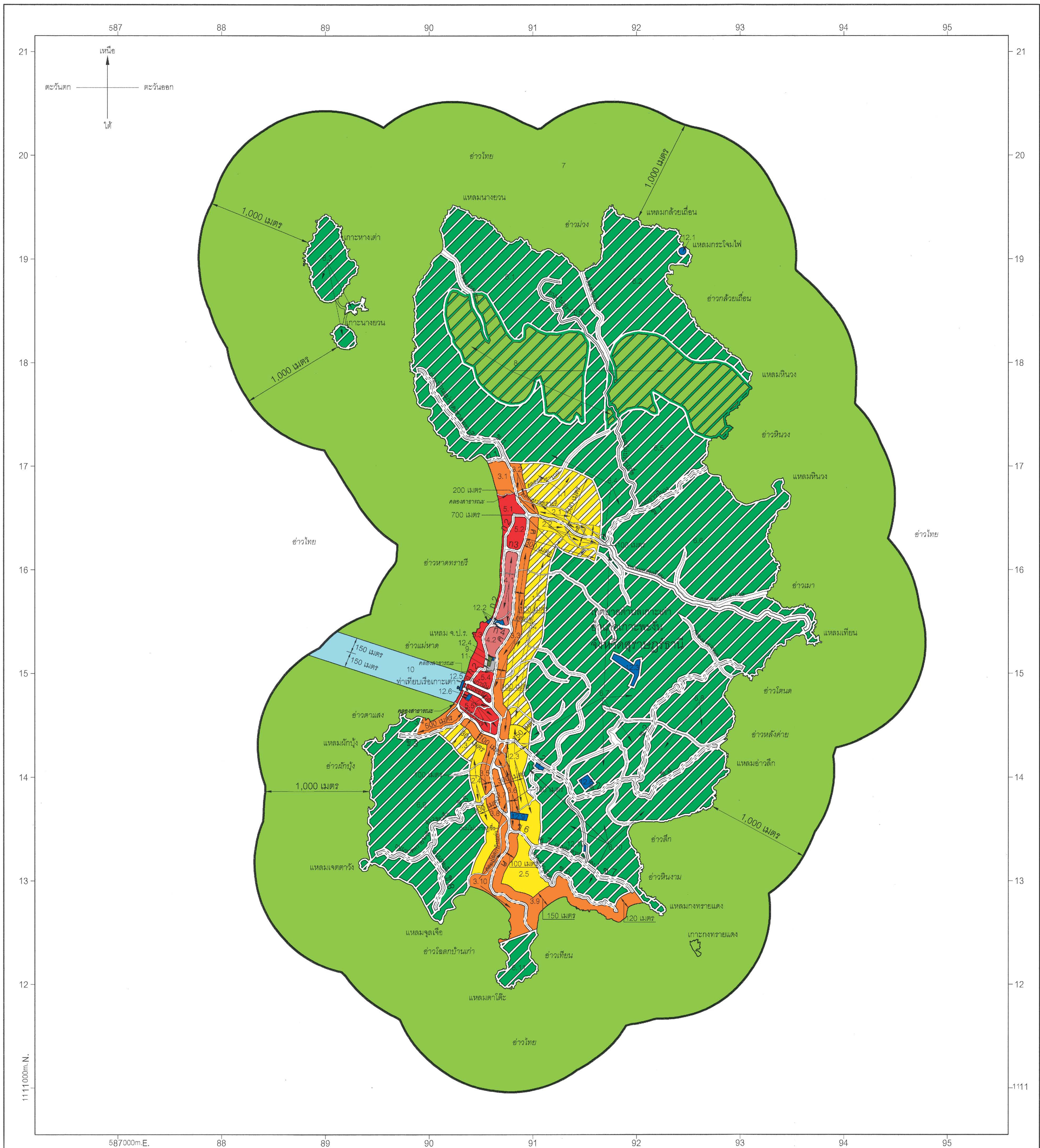
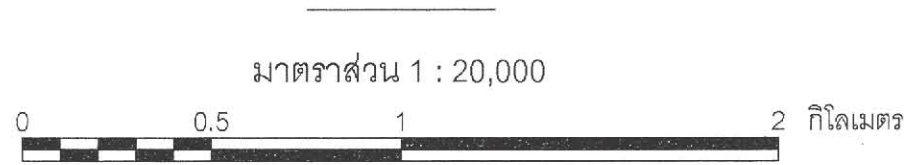
- เครื่องหมาย
- แนวเขตผังเมืองรวม
 - ทางหลวง ถนน ขยาย
 - สะพาน
 - แม่น้ำ คลอง ห้วย
 - อ่างเก็บน้ำ หนอง บึง
 - เส้นขึ้นความสูง

ผังเมืองรวมชุมชนเกาะเต่า จังหวัดสุราษฎร์ธานี


(นางพจนิษฐ์ ขจรบริตานนท์)
ผู้อำนวยการสำนักงานผังเมืองรวมและผังเมืองเฉพาะ


(นายมนทล สุดประเสริฐ)
อธิบดีกรมโยธาธิการและผังเมือง

แผนผังกำหนดการใช้ประโยชน์ที่ดินตามที่ได้จำแนกประเภทท้ายกฎกระทรวง
ให้ใช้บังคับผังเมืองรวมชุมชนเกาะเต่า จังหวัดสุราษฎร์ธานี
พ.ศ. 2562





เครื่องหมาย

- แนวเขตผังเมืองรวม
- ถนนเดิม
- ถนนเดิมขยาย
- ถนนโครงการ
- สะพาน
- แม่น้ำ คลอง ห้วย
- ช้างเก็บน้ำ หนอง บึง

- เขตสีเหลืองมีเส้นทแยงสีขาว
- เขตสีเหลือง
- เขตสีส้ม
- เขตสีน้ำตาล
- เขตสีแดง
- เขตสีเขียวมีกรอบและเส้นทแยงสีขาว
- เขตสีเขียวอ่อน
- เขตสีเขียวอ่อนมีกรอบและเส้นทแยงสีเขียว
- เขตสีเขียวมะกอก
- เขตสีฟ้า
- เขตสีเทาอ่อน
- เขตสีน้ำเงิน

- ที่ดินประเภทอนุรักษ์เพื่อการอยู่อาศัย
- ที่ดินประเภทที่อยู่อาศัยหนาแน่นน้อย
- ที่ดินประเภทที่อยู่อาศัยหนาแน่นปานกลาง
- ที่ดินประเภทที่อยู่อาศัยหนาแน่นมาก
- ที่ดินประเภทพาณิชยกรรมและที่อยู่อาศัยหนาแน่นมาก
- ที่ดินประเภทอนุรักษ์สภาพแวดล้อมเพื่อการท่องเที่ยว
- ที่ดินประเภทที่ส่งเสริมพัฒนาการและการรักษาคุณภาพสิ่งแวดล้อม
- ที่ดินประเภทที่สงวนเพื่ออนุรักษ์ธรรมชาติและรักษาคุณภาพสิ่งแวดล้อม
- ที่ดินประเภทสถาบันการศึกษา
- ที่ดินประเภทที่ส่งเสริมการพัฒนาคุณภาพสิ่งแวดล้อม
- ที่ดินประเภทสถาบันศาสนา
- ที่ดินประเภทสถาบันราชการ การสาธารณสุขและสาธารณูปการ

ผังเมืองรวมชุมชนเกาะเต่า จังหวัดสุราษฎร์ธานี


(นางพจณี ชะวรวิธานนท์)
ผู้อำนวยการสำนักผังเมืองรวมและผังเมืองเฉพาะ

(นายสมณฑล สุดประเสริฐ)
อธิบดีกรมโยธาธิการและผังเมือง

รายการประกอบแผนผังกำหนดการใช้ประโยชน์ที่ดินตามที่ได้จำแนกประเภท
ท้ายกฎกระทรวงให้ใช้บังคับผังเมืองรวมชุมชนเกาะเต่า จังหวัดสุราษฎร์ธานี
พ.ศ. ๒๕๖๒

การใช้ประโยชน์ที่ดินให้เป็นไปตามแผนผังกำหนดการใช้ประโยชน์ที่ดินตามที่ได้จำแนกประเภท
ท้ายกฎกระทรวงนี้ ตามที่กำหนดไว้ในข้อ ๕ คือ

๑. ที่ดินในบริเวณหมายเลข ๑.๑ ถึงหมายเลข ๑.๓ ที่กำหนดไว้เป็นสีเหลืองมีเส้นทแยงสีขาว
ให้เป็นที่ดินประเภทอนุรักษ์เพื่อการอยู่อาศัย มีรายการดังต่อไปนี้

๑.๑ ด้านเหนือ	จดเส้นขนานระยะ ๕๐๐ เมตร กับศูนย์กลางถนนสาย ข ๑
ด้านตะวันออก	จดเส้นขนานระยะ ๗๐๐ เมตร กับศูนย์กลางถนนสาย ค
ด้านใต้	จดเส้นขนานระยะ ๑๐๐ เมตร กับศูนย์กลางถนนสาย ข ๑

และคลองหาดทรายรี

ด้านตะวันตก	จดเส้นขนานระยะ ๑๐๐ เมตร กับศูนย์กลางถนนสาย ข ๑
-------------	--

๑.๒ ด้านเหนือ

ด้านตะวันออก	จดเส้นขนานระยะ ๗๐๐ เมตร กับศูนย์กลางถนนสาย ค
--------------	--

เส้นขนานระยะ ๒๐๐ เมตร กับศูนย์กลางถนนสาย ข ๑ และเส้นขนานระยะ ๓๐๐ เมตร
กับศูนย์กลางถนนสาย ค

ด้านใต้	จดเส้นขนานระยะ ๑๕๐ เมตร กับศูนย์กลางถนนสาย ข ๒
ด้านตะวันตก	จดเส้นขนานระยะ ๑๐๐ เมตร กับศูนย์กลางถนนสาย ค

๑.๓ ด้านเหนือ

ด้านตะวันออก	จดเส้นขนานระยะ ๒๐๐ เมตร กับศูนย์กลางถนนสาย ค
ด้านใต้	จดเส้นขนานระยะ ๓๐๐ เมตร กับศูนย์กลางซอยร่วมใจ
ด้านตะวันตก	จดถนนสาย ข ๓ ฟากตะวันออก

๒. ที่ดินในบริเวณหมายเลข ๒.๑ ถึงหมายเลข ๒.๕ ที่กำหนดไว้เป็นสีเหลือง ให้เป็นที่ดิน
ประเภทที่อยู่อาศัยหนาแน่นน้อย มีรายการดังต่อไปนี้

๒.๑ ด้านเหนือ	จดคลองหาดทรายรี ฝั่งใต้ และเส้นขนานระยะ ๑๐๐ เมตร กับศูนย์กลางถนนสาย ข ๑
ด้านตะวันออก	จดเส้นขนานระยะ ๗๐๐ เมตร กับศูนย์กลางถนนสาย ค
ด้านใต้	จดถนนสาย ข ๑ ฟากเหนือ
ด้านตะวันตก	จดเส้นขนานระยะ ๑๐๐ เมตร กับศูนย์กลางถนนสาย ค

๒.๒ ด้านเหนือ	จดถนนสาย ข ๑ ฟากใต้
ด้านตะวันออก	จดเส้นขนานระยะ ๗๐๐ เมตร กับศูนย์กลางถนนสาย ค
ด้านใต้	จดเส้นขนานระยะ ๑๐๐ เมตร กับศูนย์กลางถนนสาย ข ๑
ด้านตะวันตก	จดเส้นขนานระยะ ๑๐๐ เมตร กับศูนย์กลางถนนสาย ค
๒.๓ ด้านเหนือ	จดเส้นขนานระยะ ๑๕๐ เมตร กับศูนย์กลางถนนสาย ข ๒
ด้านตะวันออก	จดเส้นขนานระยะ ๓๐๐ เมตร กับศูนย์กลางถนนสาย ค
ด้านใต้	จดถนนสาย ข ๗ ฟากเหนือ และถนนสาย ข ๖ ฟากเหนือ
ด้านตะวันตก	จดเส้นขนานระยะ ๑๐๐ เมตร กับศูนย์กลางถนนสาย ค

ที่ว่าการอำเภอเกาะพะงัน (ส่วนหน้า) และสำนักงานเทศบาลตำบลเกาะเต่า และเส้นขนานระยะ ๑๐๐ เมตร กับศูนย์กลางถนนไม่ปรากฏชื่อ

๒.๔ ด้านเหนือ	จดเส้นขนานระยะ ๑๐๐ เมตร กับศูนย์กลางซอยร่วมใจ
ด้านตะวันออก	จดเส้นขนานระยะ ๑๐๐ เมตร กับศูนย์กลางถนนสาย ค
ด้านใต้	จดคลองโฉลกบ้านเก่า ฝั่งเหนือ
ด้านตะวันตก	จดเส้นขนานระยะ ๒๐๐ เมตร กับศูนย์กลางถนนสาย ค

๒.๕ ด้านเหนือ	จดถนนสาย ข ๖ ฟากใต้
ด้านตะวันออก	จดถนนสาย ข ๖ ฟากตะวันตก และเส้นขนานระยะ

๑๕๐ เมตร กับแนวชายฝั่งเกาะเต่า ด้านใต้

ด้านใต้	จดเส้นขนานระยะ ๑๐๐ เมตร กับศูนย์กลางถนนสาย ค
ด้านตะวันตก	จดเส้นขนานระยะ ๑๐๐ เมตร กับศูนย์กลางถนนสาย ค

๓. ที่ดินในบริเวณหมายเลข ๓.๑ ถึงหมายเลข ๓.๑๐ ที่กำหนดไว้เป็นสีส้ม ให้เป็นที่ดินประเภทที่อยู่อาศัยหนาแน่นปานกลาง มีรายการดังต่อไปนี้

๓.๑ ด้านเหนือ	จดถนนสาย ก ๑ ฟากใต้
ด้านตะวันออก	จดถนนสาย ข ๑ ฟากตะวันตก
ด้านใต้	จดริมคลองสาธารณะ ฝั่งเหนือ
ด้านตะวันตก	จดชายฝั่งเกาะเต่า ด้านตะวันตก

๓.๒ ด้านเหนือ	จดเส้นขนานระยะ ๕๐๐ เมตร กับศูนย์กลางถนนไม่ปรากฏชื่อ
---------------	---

และเส้นขนานระยะ ๕๐๐ เมตร กับศูนย์กลางถนนสาย ข ๑

ด้านตะวันออก	จดเส้นขนานระยะ ๑๐๐ เมตร กับศูนย์กลางถนนสาย ข ๑
ด้านใต้	จดถนนสาย ข ๑ ฟากเหนือ
ด้านตะวันตก	จดถนนสาย ข ๑ ฟากตะวันออก

๓.๓ ด้านเหนือ	จดถนนสาย ข ๑ ฟากใต้
ด้านตะวันออก	จดเส้นขนานระยะ ๑๐๐ เมตร กับศูนย์กลางถนนสาย ค
ด้านใต้	จดถนนสาย ข ๒ ฟากเหนือ
ด้านตะวันตก	จดถนนสาย ค ฟากตะวันออก
๓.๔ ด้านเหนือ	จดคลองสาธารณะ ฝั่งใต้ ถนนไม่ปรากฏชื่อ ฟากตะวันตก
และฟากตะวันออก และซอยร่วมใจ ฟากใต้	
ด้านตะวันออก	จดถนนสาย ข ๓ ฟากเหนือ
ด้านใต้	จดเส้นตั้งฉากกับถนนสาย ข ๓ ที่จุดซึ่งอยู่ห่างจาก
ถนนสาย ข ๓ บรรจบกับซอยร่วมใจ ไปทางทิศตะวันตกเฉียงใต้ตามแนวถนนสาย ข ๓ เป็นระยะทาง	
๕๐๐ เมตร	
ด้านตะวันตก	จดชายฝั่งเกาะเต่า ด้านตะวันตก
๓.๕ ด้านเหนือ	จดถนนสาย ข ๓ ฟากใต้ และซอยร่วมใจ ฟากใต้
ด้านตะวันออก	จดถนนสาย ค ฟากตะวันตก
ด้านใต้	จดถนนสาย ข ๕ ฟากเหนือ
ด้านตะวันตก	จดเส้นขนานระยะ ๑๐๐ เมตร กับศูนย์กลางถนนสาย ค
และเส้นขนานระยะ ๑๐๐ เมตร กับศูนย์กลางซอยร่วมใจ	
๓.๖ ด้านเหนือ	จดถนนสาย ข ๒ ฟากใต้
ด้านตะวันออก	จดเส้นขนานระยะ ๑๐๐ เมตร กับศูนย์กลางถนนสาย ค
เส้นขนานระยะ ๑๐๐ เมตร กับศูนย์กลางถนนไม่ปรากฏชื่อ และที่ว่าการอำเภอเกาะพะงัน (ส่วนหน้า)	
และสำนักงานเทศบาลตำบลเกาะเต่า	
ด้านใต้	จดถนนสาย ข ๖ ฟากเหนือ
ด้านตะวันตก	จดถนนสาย ค ฟากตะวันออก และถนนไม่ปรากฏชื่อ
ฟากตะวันออก	
๓.๗ ด้านเหนือ	จดถนนไม่ปรากฏชื่อ ฟากใต้
ด้านตะวันออก	จดถนนไม่ปรากฏชื่อ ฟากตะวันตก
ด้านตะวันตก	จดถนนสาย ค ฟากตะวันออก
๓.๘ ด้านเหนือ	จดถนนสาย ข ๕ ฟากใต้
ด้านตะวันออก	จดถนนสาย ค ฟากตะวันตกและคลองโหลกบ้านเก่า
ฝั่งตะวันตก	
ด้านตะวันตก	จดเส้นขนานระยะ ๑๐๐ เมตร กับศูนย์กลางถนนสาย ค

๓.๙ ด้านเหนือ จดถนนสาย ข ๖ ฟากใต้

ด้านตะวันออก จดเส้นขนานระยะ ๑๐๐ เมตร กับศูนย์กลางถนนสาย ค และเส้นขนานระยะ ๑๕๐ เมตร กับแนวชายฝั่งเกาะเต่า ด้านใต้ ถนนสาย ข ๖ ฟากใต้และฟากตะวันตก เส้นขนานระยะ ๑๒๐ เมตร กับแนวชายฝั่งเกาะเต่า ด้านใต้ และเส้นตรงที่ต่อเป็นแนวเส้นตรงเดียวกัน กับถนนสาย ข ๗ ฟากเหนือ จนไปบรรจบกับริมฝั่งเกาะเต่า ด้านใต้

ด้านใต้ จดริมชายฝั่งเกาะเต่า ด้านใต้ และเส้นตั้งฉากกับถนนสาย ค ฟากตะวันออก ที่จุดซึ่งถนนสาย ค สิ้นสุดไปทางทิศตะวันตกเฉียงใต้จนบรรจบกับแนวชายฝั่งเกาะเต่าด้านใต้

ด้านตะวันตก จดถนนสาย ค ฟากตะวันตก

๓.๑๐ ด้านเหนือ จดคลองโหลกบ้านเก่า ฝั่งตะวันออก

ด้านตะวันออก จดถนนสาย ค ฟากตะวันตก

ด้านใต้ จดเส้นตั้งฉากถนนสาย ค ฟากตะวันตก ที่จุดซึ่งถนนสาย ค สิ้นสุดไปทางทิศตะวันตกเฉียงใต้จนบรรจบกับริมชายฝั่งเกาะเต่า ด้านใต้

ด้านตะวันตก จดชายฝั่งเกาะเต่า ด้านตะวันตก

๔. ที่ดินในบริเวณหมายเลข ๔.๑ และหมายเลข ๔.๒ ที่กำหนดไว้เป็นสีน้ำตาล ให้เป็นที่ดินประเภทที่อยู่อาศัยหนาแน่นมาก มีรายการดังต่อไปนี้

๔.๑ ด้านเหนือ จดถนนสาย ก ๓ ฟากใต้

ด้านตะวันออก จดถนนสาย ค ฟากตะวันตก

ด้านใต้ จดถนนสาย ก ๔ ฟากเหนือ และพระบรมราชานุสาวรีย์ ร.๕

หินสลักพระปรมาภิไธย จ.ป.ร. และหน่วยบริหารจัดการประมงทะเลเกาะเต่า สุราษฎร์ธานี

ด้านตะวันตก จดถนนสาย ก ๒ ฟากตะวันออก

๔.๒ ด้านเหนือ จดถนนสาย ก ๔ ฟากใต้ และพระบรมราชานุสาวรีย์ ร.๕

หินสลักพระปรมาภิไธย จ.ป.ร. และหน่วยบริหารจัดการประมงทะเลเกาะเต่า สุราษฎร์ธานี

ด้านตะวันออก จดถนนสาย ค ฟากตะวันตก

ด้านใต้ จดวัดเกาะเจริญสันติวราราม สถานีตำรวจภูธรย่อย

ตำบลเกาะเต่า และโรงเรียนบ้านเกาะเต่า

ด้านตะวันตก จดถนนสาย ก ๒ ฟากตะวันออก

๕. ที่ดินในบริเวณหมายเลข ๕.๑ ถึงหมายเลข ๕.๕ ที่กำหนดไว้เป็นสีแดง ให้เป็นที่ดินประเภทพาณิชยกรรมและที่อยู่อาศัยหนาแน่นมาก มีรายการดังต่อไปนี้

- ๕.๑ ด้านเหนือ จดคลองสาธารณะ ฝั่งใต้
 ด้านตะวันออก จดถนนสาย ข ๑ ฟากตะวันตก ถนนไม่ปรากฏชื่อ ฟากเหนือ
 และถนนสาย ก ๒ ฟากตะวันตก
 ด้านใต้ จดพระบรมราชานุสาวรีย์ ร.๕ หินสลักพระปรมาภิไธย จ.ป.ร.
 และหน่วยบริหารจัดการประมงทะเลเกาะเต่า สุราษฎร์ธานี
 ด้านตะวันตก จดชายฝั่งเกาะเต่า ด้านตะวันตก
- ๕.๒ ด้านเหนือ จดถนนไม่ปรากฏชื่อ ฟากใต้
 ด้านตะวันออก จดถนนสาย ค ฟากตะวันตก
 ด้านใต้ จดถนนสาย ก ๓ ฟากเหนือ
 ด้านตะวันตก จดถนนสาย ก ๒ ฟากตะวันตก
- ๕.๓ ด้านเหนือ จดพระบรมราชานุสาวรีย์ ร.๕ หินสลักพระปรมาภิไธย
 จ.ป.ร. และหน่วยบริหารจัดการประมงทะเลเกาะเต่า สุราษฎร์ธานี
 ด้านตะวันออก จดถนนสาย ก ๒ ฟากตะวันตก
 ด้านใต้ จดถนนก้านัน ฟากเหนือ และท่าเทียบเรือเกาะเต่า
 ที่จอดรถท่าเทียบเรือเกาะเต่า และศาลาโดยสารท่าเทียบเรือเกาะเต่า
 ด้านตะวันตก จดชายฝั่งเกาะเต่า ด้านตะวันตก
- ๕.๔ ด้านเหนือ จดถนนสาย ก ๒ ฟากใต้ และคลองสาธารณะ ฝั่งใต้
 ด้านตะวันออก จดถนนสาย ค ฟากตะวันตก
 ด้านใต้ จดถนนก้านัน ฟากเหนือ
 ด้านตะวันตก จดถนนสาย ก ๒ ฟากตะวันออก
- ๕.๕ ด้านเหนือ จดถนนก้านัน ฟากใต้
 ด้านตะวันออก จดถนนสาย ค ฟากตะวันตก
 ด้านใต้ จดซอยร่วมใจ ฟากเหนือ และคลองสาธารณะ ฝั่งเหนือ
 ด้านตะวันตก จดชายฝั่งเกาะเต่า ด้านตะวันตก ท่าเทียบเรือเกาะเต่า
 ที่จอดรถท่าเทียบเรือเกาะเต่า และศาลาโดยสารท่าเทียบเรือเกาะเต่า
- ทั้งนี้ ยกเว้นบริเวณหมายเลข ๑๒.๖ ที่กำหนดไว้เป็นสีน้ำเงิน
๖. ที่ดินในบริเวณหมายเลข ๖.๑ ถึงหมายเลข ๖.๑๑ ที่กำหนดไว้เป็นสีเขียวมีกรอบ
 และเส้นทแยงสีขาว ให้เป็นที่ดินประเภทอนุรักษ์สภาพแวดล้อมเพื่อการท่องเที่ยว มีรายการดังต่อไปนี้
- ๖.๑ ด้านเหนือ จดชายฝั่งเกาะเต่า ด้านเหนือ

ด้านตะวันออก จดคลองสาธารณะ ฝั่งตะวันตก และเขตพื้นที่ลุ่มน้ำชั้นที่ ๑ A ตามมติคณะรัฐมนตรี เมื่อวันที่ ๗ พฤศจิกายน ๒๕๓๒ เรื่อง มติคณะกรรมการสิ่งแวดล้อมแห่งชาติ เรื่อง การกำหนดชั้นคุณภาพลุ่มน้ำภาคใต้ และข้อเสนอแนะมาตรการการใช้ที่ดินในเขตลุ่มน้ำ

ด้านใต้ จดถนนไม่ปรากฏชื่อ ฟากตะวันออก ฟากเหนือ และฟากตะวันตก และเขตพื้นที่ลุ่มน้ำชั้นที่ ๑ A ตามมติคณะรัฐมนตรี เมื่อวันที่ ๗ พฤศจิกายน ๒๕๓๒ เรื่อง มติคณะกรรมการสิ่งแวดล้อมแห่งชาติ เรื่อง การกำหนดชั้นคุณภาพลุ่มน้ำภาคใต้ และข้อเสนอแนะมาตรการการใช้ที่ดินในเขตลุ่มน้ำ

ด้านตะวันตก จดคลองสาธารณะ ฝั่งตะวันออก และชายฝั่งเกาะเต่า ด้านตะวันตก

๖.๒ ด้านเหนือ จดชายฝั่งเกาะเต่า ด้านเหนือ และประกาศกรมการไฟฟ้า

ด้านตะวันออก จดชายฝั่งเกาะเต่า ด้านตะวันออก

ด้านใต้ จดเขตพื้นที่ลุ่มน้ำชั้นที่ ๑ A ตามมติคณะรัฐมนตรี เมื่อวันที่ ๗ พฤศจิกายน ๒๕๓๒ เรื่อง มติคณะกรรมการสิ่งแวดล้อมแห่งชาติ เรื่อง การกำหนดชั้นคุณภาพลุ่มน้ำภาคใต้ และข้อเสนอแนะมาตรการการใช้ที่ดินในเขตลุ่มน้ำ

ด้านตะวันตก จดคลองสาธารณะ ฝั่งตะวันออก

๖.๓ ที่ดินบริเวณเกาะหางเต่าและเกาะนางยวน

๖.๔ ด้านเหนือ จดคลองสาธารณะ ฝั่งตะวันตก เขตพื้นที่ลุ่มน้ำชั้นที่ ๑ A ตามมติคณะรัฐมนตรี เมื่อวันที่ ๗ พฤศจิกายน ๒๕๓๒ เรื่อง มติคณะกรรมการสิ่งแวดล้อมแห่งชาติ เรื่อง การกำหนดชั้นคุณภาพลุ่มน้ำภาคใต้ และข้อเสนอแนะมาตรการการใช้ที่ดินในเขตลุ่มน้ำ และถนนไม่ปรากฏชื่อ ฟากใต้

ด้านตะวันออก จดเขตพื้นที่ลุ่มน้ำชั้นที่ ๑ A ตามมติคณะรัฐมนตรี เมื่อวันที่ ๗ พฤศจิกายน ๒๕๓๒ เรื่อง มติคณะกรรมการสิ่งแวดล้อมแห่งชาติ เรื่อง การกำหนดชั้นคุณภาพลุ่มน้ำภาคใต้ และข้อเสนอแนะมาตรการการใช้ที่ดินในเขตลุ่มน้ำ ถนนไม่ปรากฏชื่อ ฟากตะวันตก และถนนสาย ข ๑ ฟากตะวันตก

ด้านใต้ จดถนนสาย ข ๑ ฟากเหนือ

ด้านตะวันตก จดเส้นขนานระยะ ๗๐๐ เมตร กับศูนย์กลางถนนสาย ค เส้นขนานระยะ ๕๐๐ เมตร กับศูนย์กลางถนนสาย ข ๑ ถนนสาย ข ๑ ฟากตะวันออก และฟากตะวันตก ถนนสาย ก ๑ ฟากเหนือ และชายฝั่งเกาะเต่า ด้านตะวันตก

๖.๕ ด้านเหนือ จดเขตพื้นที่ลุ่มน้ำชั้นที่ ๑ A ตามมติคณะรัฐมนตรี เมื่อวันที่ ๗ พฤศจิกายน ๒๕๓๒ เรื่อง มติคณะกรรมการสิ่งแวดล้อมแห่งชาติ เรื่อง การกำหนดชั้นคุณภาพลุ่มน้ำภาคใต้ และข้อเสนอแนะมาตรการการใช้ที่ดินในเขตลุ่มน้ำ

ด้านตะวันออก	จดชายฝั่งเกาะเต่า ด้านตะวันออก
ด้านใต้	จดถนนสาย ข ๑ ฟากเหนือ
ด้านตะวันตก	จดถนนไม่ปรากฏชื่อ ฟากตะวันออก
๖.๖ ด้านเหนือ	จดถนนสาย ข ๑ ฟากใต้
ด้านตะวันออก	จดชายฝั่งเกาะเต่า ด้านตะวันออก
ด้านใต้	จดคลองสาธารณะ ฝั่งเหนือ ฝั่งตะวันออกและฝั่งใต้
และถนนแหลมเทียน ฟากเหนือ	
ด้านตะวันตก	จดถนนแหลมเทียน ฟากตะวันออก
๖.๗ ด้านเหนือ	จดเส้นขนานระยะ ๒๐๐ เมตร กับศูนย์กลางถนนสาย ข ๑
เส้นขนานระยะ ๗๐๐ เมตร กับศูนย์กลางถนนสาย ค คลองหาดทรายรี ฝั่งใต้และฝั่งตะวันตก	
ถนนแหลมเทียน ฟากใต้ ฟากตะวันออก และฟากเหนือ และคลองสาธารณะ ฝั่งใต้	
ด้านตะวันออก	จดชายฝั่งเกาะเต่า ด้านตะวันออก คลองสาธารณะ
ฝั่งเหนือ ถนนสาย ข ๒ ฟากตะวันออก ฟากเหนือ และฟากตะวันตก	
ด้านใต้	จดถนนสาย ข ๒ ฟากเหนือ
ด้านตะวันตก	จดเส้นขนานระยะ ๓๐๐ เมตร กับศูนย์กลางถนนสาย ค
ทั้งนี้ ยกเว้นบริเวณหมายเลข ๑๒.๓ และหมายเลข ๑๒.๘ ที่กำหนดไว้เป็นสีน้ำเงิน	
๖.๘ ด้านเหนือ	จดคลองสาธารณะ ฝั่งใต้
ด้านตะวันออก	จดชายฝั่งเกาะเต่า ด้านตะวันออก
ด้านใต้	จดถนนสาย ข ๔ ฟากเหนือ
ด้านตะวันตก	จดถนนสาย ข ๔ ฟากตะวันออก และถนนสาย ข ๒
ฟากตะวันออก	
๖.๙ ด้านเหนือ	จดชายฝั่งเกาะเต่า ด้านเหนือ เส้นตั้งฉากกับถนนสาย ข ๓
ที่จุดซึ่งอยู่ห่างจากถนนสาย ข ๓ บรรจบกับซอยร่วมใจ ไปทางทิศตะวันตกเฉียงใต้ตามแนวถนนสาย ข ๓	
เป็นระยะ ๕๐๐ เมตร และถนนสาย ข ๓ ฟากเหนือ ฟากตะวันตก และฟากใต้	
ด้านตะวันออก	จดเส้นขนานระยะ ๓๐๐ เมตร กับศูนย์กลางซอยร่วมใจ
และเส้นขนานระยะ ๒๐๐ เมตร กับศูนย์กลางถนนสาย ค	
ด้านใต้	จดชายฝั่งเกาะเต่า ด้านใต้
ด้านตะวันตก	จดชายฝั่งเกาะเต่า ด้านตะวันตก
๖.๑๐ ด้านเหนือ	จดถนนสาย ข ๒ ฟากใต้ และการไฟฟ้าส่วนภูมิภาค
ตำบลเกาะเต่า และถนนสาย ข ๔ ฟากใต้	

ด้านตะวันออก จดชายฝั่งเกาะเต่า ด้านตะวันออก
 ด้านใต้ จดชายฝั่งเกาะเต่า ด้านใต้ เส้นตรงที่ต่อเป็นแนวเส้นตรงเดียวกัน
 กับถนนสาย ข ๗ ฟากเหนือ และเส้นขนานระยะ ๑๒๐ เมตร กับแนวชายฝั่งเกาะเต่า ด้านใต้
 ด้านตะวันตก จดถนนสาย ข ๖ ฟากตะวันออก ถนนสาย ข ๗ ฟากใต้
 ฟากตะวันออก และฟากเหนือ และเส้นขนานระยะ ๓๐๐ เมตร กับศูนย์กลางถนนสาย ค

ทั้งนี้ ยกเว้นบริเวณหมายเลข ๑๒.๑๐ ที่กำหนดไว้เป็นสินน้ำเงิน

๖.๑๑ ด้านเหนือ จดเส้นตั้งฉากกับถนนสาย ค ฟากตะวันตก ที่จุดซึ่งถนนสาย ค
 สิ้นสุดไปทางทิศตะวันตกเฉียงใต้จนบรรจบกับริมชายฝั่งเกาะเต่า ด้านใต้

ด้านตะวันออก จดชายฝั่งเกาะเต่า ด้านตะวันออก

ด้านใต้ จดชายฝั่งเกาะเต่า ด้านใต้

ด้านตะวันตก จดชายฝั่งเกาะเต่า ด้านตะวันตก

๗. ที่ดินในบริเวณหมายเลข ๗ ที่กำหนดไว้เป็นสีเขียวอ่อน ให้เป็นที่ดินประเภทที่โล่ง
 เพื่อนันทนาการและรักษาคุณภาพสิ่งแวดล้อม มีรายการดังต่อไปนี้

ด้านเหนือ จดเขตผังเมืองรวมด้านเหนือ ซึ่งเป็นเส้นขนานระยะ
 ๑,๐๐๐ เมตร กับแนวชายฝั่งเกาะเต่า ด้านเหนือ

ด้านตะวันออก จดเขตผังเมืองรวมด้านตะวันออก ซึ่งเป็นเส้นขนานระยะ
 ๑,๐๐๐ เมตร กับแนวชายฝั่งเกาะเต่า ด้านตะวันออก

ด้านใต้ จดเขตผังเมืองรวมด้านใต้ ซึ่งเป็นเส้นขนานระยะ ๑,๐๐๐ เมตร
 กับแนวชายฝั่งเกาะเต่า ด้านใต้

ด้านตะวันตก จดเขตผังเมืองรวมด้านตะวันตก ซึ่งเป็นเส้นขนานระยะ
 ๑,๐๐๐ เมตร กับแนวชายฝั่งเกาะเต่า ด้านตะวันตก เส้นตั้งฉากจากชายฝั่ง ที่จุดซึ่งอยู่ห่างจากศูนย์กลาง
 ท่าเทียบเรือเกาะเต่าไปทางทิศตะวันตกเฉียงใต้ตามชายฝั่งอ่าวแม่หาด เป็นระยะ ๑๕๐ เมตร ชายฝั่งเกาะเต่า
 และเส้นตั้งฉากจากชายฝั่งเกาะเต่าที่จุดซึ่งอยู่ห่างจากศูนย์กลางท่าเทียบเรือเกาะเต่าไปทางทิศตะวันออกเฉียงเหนือ
 ตามแนวริมชายฝั่งอ่าวแม่หาด เป็นระยะ ๑๕๐ เมตร

๘. ที่ดินในบริเวณหมายเลข ๘ ที่กำหนดไว้เป็นสีเขียวอ่อนมีกรอบและเส้นทแยงสีเขียว ให้เป็นที่ดิน
 ประเภทที่สงวนเพื่อนันทนาการและการรักษาคุณภาพสิ่งแวดล้อม มีรายการดังต่อไปนี้

เขตพื้นที่ลุ่มน้ำชั้นที่ ๑ A ตามมติคณะรัฐมนตรี เมื่อวันที่ ๗ พฤศจิกายน ๒๕๓๒
 เรื่อง มติคณะกรรมการสิ่งแวดล้อมแห่งชาติ เรื่อง การกำหนดชั้นคุณภาพลุ่มน้ำภาคใต้ และข้อเสนอแนะ
 มาตรการการใช้ที่ดินในเขตลุ่มน้ำ

๙. ที่ดินในบริเวณหมายเลข ๙ ที่กำหนดไว้เป็นสีเขียวมะกอก ให้เป็นที่ดินประเภทสถาบันการศึกษา ได้แก่ โรงเรียนบ้านเกาะเต่า

๑๐. ที่ดินในบริเวณหมายเลข ๑๐ ที่กำหนดไว้เป็นสีฟ้า ให้เป็นที่ดินประเภทที่โล่งเพื่อการรักษาคุณภาพสิ่งแวดล้อม มีรายการดังต่อไปนี้

ด้านเหนือ จดเส้นตั้งฉากจากแนวชายฝั่งทะเลที่จุดซึ่งศูนย์กลางท่าเทียบเรือเกาะเต่าไปทางทิศตะวันออกเฉียงเหนือตามริมชายฝั่งอ่าวแม่หาด เป็นระยะ ๑๕๐ เมตร

ด้านตะวันออก จดแนวชายฝั่งอ่าวแม่หาด และท่าเทียบเรือเกาะเต่าที่จอดรถท่าเทียบเรือเกาะเต่า และศาลาโดยสารท่าเทียบเรือเกาะเต่า

ด้านใต้ จดเส้นตั้งฉากจากแนวชายฝั่งเกาะเต่าที่จุดซึ่งศูนย์กลางท่าเทียบเรือเกาะเต่าไปทางทิศตะวันตกเฉียงใต้ตามแนวชายฝั่งอ่าวแม่หาด เป็นระยะ ๑๕๐ เมตร

ด้านตะวันตก จดเขตผังเมืองรวมด้านตะวันตก ซึ่งเป็นเส้นขนานระยะ ๑,๐๐๐ เมตร กับแนวชายฝั่งอ่าวแม่หาด

๑๑. ที่ดินในบริเวณหมายเลข ๑๑ ที่กำหนดไว้เป็นสีเทาอ่อน ให้เป็นที่ดินประเภทสถาบันศาสนา ได้แก่ วัดเกาะเจริญสันติวราราม

๑๒. ที่ดินในบริเวณหมายเลข ๑๒.๑ ถึงหมายเลข ๑๒.๑๐ ที่กำหนดไว้เป็นสีน้ำเงิน ให้เป็นที่ดินประเภทสถาบันราชการ การสาธารณูปโภคและสาธารณูปการ มีรายการดังต่อไปนี้

๑๒.๑ ประภาคารแหลมกระโจมไฟ

๑๒.๒ พระบรมราชานุสาวรีย์ ร.๕ หินสลักพระปรมาภิไธย จ.ป.ร. และหน่วยบริหารจัดการประมงทะเลเกาะเต่า สุราษฎร์ธานี

๑๒.๓ อ่างเก็บน้ำโกลกบ้านเก่า

๑๒.๔ สถานีตำรวจภูธรย่อย ตำบลเกาะเต่า

๑๒.๕ ท่าเทียบเรือเกาะเต่า ที่จอดรถท่าเทียบเรือเกาะเต่า และศาลาโดยสารท่าเทียบเรือเกาะเต่า

๑๒.๖ โรงพยาบาลส่งเสริมสุขภาพตำบลเกาะเต่า

๑๒.๗ การไฟฟ้าส่วนภูมิภาค ตำบลเกาะเต่า

๑๒.๘ เตาเผาขยะเทศบาลตำบลเกาะเต่า

๑๒.๙ ที่ว่าการอำเภอเกาะพะงัน (ส่วนหน้า) และสำนักงานเทศบาลตำบลเกาะเต่า

๑๒.๑๐ สถานีกังหันลมผลิตไฟฟ้าเกาะเต่า

มาตราส่วน 1:20,000

0 0.5 1 2 กิโลเมตร



รายการประกอบแผนผังแสดงโครงการคมนาคมและขนส่งทำยกภูกระทรวง

ให้ใช้บังคับผังเมืองรวมชุมชนเกาะเต่า จังหวัดสุราษฎร์ธานี

พ.ศ. ๒๕๖๒

ถนนตามแผนผังแสดงโครงการคมนาคมและขนส่ง แบ่งออกเป็น ๓ ขนาด คือ

๑. ถนนแบบ ก ขนาดเขตทาง ๔.๐๐ เมตร จำนวน ๔ สาย ดังนี้

ถนนสาย ก ๑ เป็นถนนเดิมไม่ปรากฏชื่อกำหนดให้ขยายเขตทาง เริ่มต้นจากถนนบ้านแม่หาด - หาดทรายรี (ถนนสาย ข ๑) ไปทางทิศตะวันตกเฉียงใต้ตามแนวถนนไม่ปรากฏชื่อจนบรรจบแนวชายหาด

ถนนสาย ก ๒ เป็นถนนเดิมกำหนดให้ขยายเขตทาง คือถนนหัก เริ่มต้นจากบริเวณที่ถนนหักบรรจบกับถนนบ้านแม่หาด - หาดทรายรี (ถนนสาย ค) ไปทางทิศตะวันตกตามแนวถนนหักระยะประมาณ ๑๕๐ เมตร ไปทางทิศตะวันตกเฉียงใต้ตามแนวถนนหัก จนบรรจบกับถนนกำนัน

ถนนสาย ก ๓ เป็นถนนเดิมไม่ปรากฏชื่อกำหนดให้ขยายเขตทาง เริ่มต้นจากถนนหัก (ถนนสาย ก ๒) ไปทางทิศตะวันออกเฉียงใต้ตามแนวถนนเดิม จนบรรจบกับถนนบ้านแม่หาด - หาดทรายรี (ถนนสาย ค)

ถนนสาย ก ๔ เป็นถนนเดิมไม่ปรากฏชื่อกำหนดให้ขยายเขตทางและถนนโครงการกำหนดให้ก่อสร้างใหม่ เริ่มต้นจากถนนหัก (ถนนสาย ก ๒) ไปทางทิศตะวันออกเฉียงใต้และทิศตะวันออกเฉียงเหนือตามแนวถนนเดิม ระยะประมาณ ๘๐ เมตร ไปทางทิศตะวันออกเฉียงใต้ระยะประมาณ ๑๓๐ เมตร จนบรรจบกับถนนบ้านแม่หาด - หาดทรายรี (ถนนสาย ค) ที่บริเวณถนนบ้านแม่หาด - หาดทรายรี (ถนนสาย ค) บรรจบกับถนนทรายรีซอย ๑

๒. ถนนแบบ ข ขนาดเขตทาง ๘.๐๐ เมตร จำนวน ๘ สาย ดังนี้

ถนนสาย ข ๑ เป็นถนนเดิมกำหนดให้ขยายเขตทาง คือ ถนนบ้านแม่หาด - หาดทรายรี ถนนอ่าวหินวง - แหลมเทียน และถนนอ่าวหินวง เริ่มต้นจากถนนบ้านแม่หาด - หาดทรายรีไปทางทิศตะวันออกเฉียงใต้ตามแนวถนนบ้านแม่หาด - หาดทรายรี บรรจบกับถนนอ่าวหินวง - แหลมเทียนไปทางทิศตะวันออกเฉียงใต้และทิศตะวันออกเฉียงเหนือตามแนวถนนอ่าวหินวง - แหลมเทียน บรรจบกับถนนอ่าวหินวง ไปทางทิศตะวันออกเฉียงเหนือตามแนวถนนอ่าวหินวงจนสุดถนน

ถนนสาย ข ๒ เป็นถนนเดิมกำหนดให้ขยายเขตทาง คือ ถนนอ่าวโตนด - อ่าวลึก และถนนอ่าวโตนด เริ่มต้นจากถนนบ้านแม่หาด - โฉลกบ้านเก่า (ถนนสาย ค) ไปทางทิศตะวันออกเฉียงใต้ ตามแนวถนนอ่าวโตนด - อ่าวลึก บรรจบกับถนนอ่าวโตนด ไปทางทิศตะวันออกเฉียงเหนือตามแนว ถนนอ่าวโตนดจนสุดถนน

ถนนสาย ข ๓ เป็นถนนเดิมกำหนดให้ขยายเขตทาง คือ ซอยร่วมใจ เริ่มต้นจากบริเวณที่ ซอยร่วมใจบรรจบกับถนนบ้านแม่หาด - โฉลกบ้านเก่า (ถนนสาย ค) ไปทางทิศตะวันตกเฉียงเหนือ ตามแนวซอยร่วมใจ ระยะประมาณ ๓๙๐ เมตร ไปทางทิศตะวันตกเฉียงใต้ตามแนวซอยร่วมใจจนสุดถนน

ถนนสาย ข ๔ เป็นถนนเดิมไม่ปรากฏชื่อกำหนดให้ขยายเขตทาง เริ่มต้นจากถนนอ่าวโตนด (ถนนสาย ข ๒) ไปทางทิศใต้ ทิศตะวันออกเฉียงใต้และทิศตะวันออกเฉียงเหนือตามแนวถนนเดิม จนสุดถนน

ถนนสาย ข ๕ เป็นถนนเดิมกำหนดให้ขยายเขตทาง คือ ถนนหาดทรายนวล - อ่าวจุลเจือ เริ่มต้นจากถนนบ้านแม่หาด - โฉลกบ้านเก่า (ถนนสาย ค) ไปทางทิศตะวันตกเฉียงใต้ตามแนวถนนเดิม จนสุดถนน

ถนนสาย ข ๖ เป็นถนนเดิมกำหนดให้ขยายเขตทาง คือ ถนนอ่าวเทียน เริ่มต้นจาก ถนนบ้านแม่หาด - โฉลกบ้านเก่า (ถนนสาย ค) ไปทางทิศตะวันออกเฉียงใต้และทิศตะวันออกเฉียงเหนือ ตามแนวถนนเดิมจนสุดถนน

ถนนสาย ข ๗ เป็นถนนเดิมกำหนดให้ขยายเขตทาง คือ ถนนหาดทรายแดง เริ่มต้นจาก ถนนอ่าวเทียน (ถนนสาย ข ๖) ไปทางทิศตะวันออกเฉียงใต้ตามแนวเดิมจนสุดถนน

ถนนสาย ข ๘ เป็นถนนเดิมกำหนดให้ขยายเขตทาง คือ ถนนจุลเจือ เริ่มต้นจาก ถนนหาดทรายนวล - อ่าวจุลเจือ (ถนนสาย ข ๕) ไปทางทิศตะวันออกเฉียงใต้และทิศตะวันตกเฉียงใต้ ตามแนวถนนเดิมจนสุดถนน

๓. ถนนแบบ ค ขนาดเขตทาง ๑๒.๐๐ เมตร จำนวน ๑ สาย คือ ถนนสาย ค เป็นถนนเดิม กำหนดให้ขยายเขตทาง คือ ถนนบ้านแม่หาด - หาดทรายรี และถนนบ้านแม่หาด - โฉลกบ้านเก่า เริ่มต้นจากบริเวณที่ถนนบ้านแม่หาด - หาดทรายรี (ถนนสาย ข ๑) บรรจบกับถนนอ่าวหินวง - แหลมเทียน (ถนนสาย ข ๑) ไปทางทิศตะวันตกเฉียงใต้และทิศตะวันออกเฉียงใต้ตามแนวถนนบ้านแม่หาด - หาดทรายรี บรรจบกับถนนบ้านแม่หาด - โฉลกบ้านเก่า ไปทางทิศตะวันตกเฉียงใต้ ทิศใต้และทิศตะวันออกเฉียงใต้ ตามแนวถนนบ้านแม่หาด - โฉลกบ้านเก่าจนสุดถนน

หมายเหตุ :- เหตุผลในการประกาศใช้กฎกระทรวงฉบับนี้ คือ โดยที่สมควรกำหนดให้ใช้บังคับผังเมืองรวมในท้องที่ตำบลเกาะเต่า อำเภอเกาะพะงัน จังหวัดสุราษฎร์ธานี เพื่อใช้เป็นแนวทางในการพัฒนาและการดำรงรักษาเมืองและบริเวณที่เกี่ยวข้องหรือชนบท ในด้านการใช้ประโยชน์ในทรัพย์สิน การคมนาคม และการขนส่ง การสาธารณูปโภค บริการสาธารณะ และสภาพแวดล้อม ทั้งนี้ เพื่อให้บรรลุวัตถุประสงค์ของการผังเมือง และโดยที่มาตรา ๒๖ วรรคหนึ่ง แห่งพระราชบัญญัติการผังเมือง พ.ศ. ๒๕๑๘ ซึ่งแก้ไขเพิ่มเติมโดยพระราชบัญญัติการผังเมือง (ฉบับที่ ๔) พ.ศ. ๒๕๕๘ บัญญัติว่า การใช้บังคับผังเมืองรวมให้กระทำโดยกฎกระทรวง จึงจำเป็นต้องออกกฎกระทรวงนี้