



กฎกระทรวง

ให้ใช้บังคับผังเมืองรวมเมืองเสนา จังหวัดพระนครศรีอยุธยา

พ.ศ. ๒๕๔๕

อาศัยอำนาจตามความในมาตรา ๕ แห่งพระราชบัญญัติการผังเมือง พ.ศ. ๒๕๑๘ และ
มาตรา ๒๖ วรรคหนึ่ง แห่งพระราชบัญญัติการผังเมือง พ.ศ. ๒๕๑๘ ซึ่งแก้ไขเพิ่มเติมโดย
พระราชบัญญัติการผังเมือง (ฉบับที่ ๓) พ.ศ. ๒๕๓๕ อันเป็นกฎหมายที่มีบทบัญญัติบางประการ
เกี่ยวกับการจำกัดสิทธิและเสรีภาพของบุคคล ซึ่งมาตรา ๒๕ ประกอบกับมาตรา ๓๕ มาตรา ๓๖
มาตรา ๔๘ มาตรา ๔๙ และมาตรา ๕๐ ของรัฐธรรมนูญแห่งราชอาณาจักรไทย บัญญัติให้กระทำได้
โดยอาศัยอำนาจตามบทบัญญัติแห่งกฎหมาย รัฐมนตรีว่าการกระทรวงมหาดไทยออกกฎกระทรวงไว้
ดังต่อไปนี้

ข้อ ๑ กฎกระทรวงนี้ให้ใช้บังคับได้มีกำหนดห้าปี

ข้อ ๒ ให้ใช้บังคับผังเมืองรวม ในท้องที่ตำบลบ้านโพธิ์ ตำบลบ้านแพน ตำบลรางจรเข้
ตำบลเจ้าเสด็จ ตำบลเสนา ตำบลเจ้าเจ็ด ตำบลบางนมโค ตำบลสามกอ และตำบลบ้านแฉะ อำเภอเสนา
จังหวัดพระนครศรีอยุธยา ภายในแนวเขตตามแผนที่ท้ายกฎกระทรวงนี้

ข้อ ๓ การวางแผนและจัดทำผังเมืองรวมตามกฎกระทรวงนี้ มีวัตถุประสงค์เพื่อใช้เป็นแนวทาง
ในการพัฒนาและการดำรงรักษาเมืองและบริเวณที่เกี่ยวข้องหรือชนบท ในด้านการใช้ประโยชน์
ในทรัพย์สิน การคมนาคมและการขนส่ง การสาธารณสุขปโภค บริการสาธารณะ และสภาพแวดล้อม
ในบริเวณแนวเขตตามข้อ ๒ ให้สอดคล้องกับการพัฒนาระบบเศรษฐกิจและสังคมของประเทศตาม
แผนพัฒนาเศรษฐกิจและสังคมแห่งชาติ

ข้อ ๔ พังเมืองรวมตามกฎหมายนี้ มีนโยบายและมาตรการเพื่อจัดระบบการใช้ประโยชน์ที่ดิน โครงข่ายคมนาคมขนส่งและบริการสาธารณะให้มีประสิทธิภาพ สามารถรองรับและสอดคล้องกับการขยายตัวของชุมชนในอนาคต รวมทั้งส่งเสริมและพัฒนาเศรษฐกิจ โดยมีสาระสำคัญดังต่อไปนี้

- (๑) ส่งเสริมการพัฒนาด้านเกษตรกรรม
- (๒) ส่งเสริมและพัฒนาชุมชนเมืองให้เป็นศูนย์กลางการค้าบริการและการค้าผลิตผลทางการเกษตร
- (๓) ส่งเสริมและพัฒนาชุมชนเมืองให้เป็นศูนย์กลางการบริหาร การปกครอง และการคมนาคมขนส่งของอำเภอเสนา จังหวัดพระนครศรีอยุธยา
- (๔) เป็นแนวทางในการพัฒนาและควบคุมการใช้ประโยชน์ที่ดินให้มีประสิทธิภาพ เพื่อป้องกันและแก้ไขปัญหาจราจร ปัญหาน้ำท่วม และปัญหาการใช้ประโยชน์ที่ดินไม่เป็นระเบียบ
- (๕) ปรับปรุงโครงข่ายคมนาคมขนส่งให้มีความเหมาะสมและสัมพันธ์กับการใช้ประโยชน์ที่ดินในอนาคตเพื่อป้องกันและแก้ไขปัญหาจราจร ปัญหาน้ำท่วม ปัญหาความปลอดภัยในชีวิตและทรัพย์สิน และปัญหาด้านสิ่งแวดล้อม
- (๖) กระจายการบริการขั้นพื้นฐาน การสาธารณูปโภคและสาธารณูปการให้เพียงพอและเป็นธรรม รวมทั้งปรับปรุงและพัฒนาการบริการให้มีประสิทธิภาพและได้มาตรฐาน
- (๗) อนุรักษ์ทรัพยากรธรรมชาติ สิ่งแวดล้อม วัฒนธรรม ขนบธรรมเนียม และวิถีชีวิตแบบดั้งเดิมและส่งเสริมให้เป็นแหล่งท่องเที่ยวเชิงอนุรักษ์

ข้อ ๕ การใช้ประโยชน์ที่ดินภายในเขตผังเมืองรวม ให้เป็นไปตามแผนผังกำหนดการใช้ประโยชน์ที่ดินตามที่ได้จำแนกประเภท แผนผังแสดงโครงการคมนาคมและขนส่ง และรายการประกอบแผนผังท้ายกฎกระทรวงนี้

ข้อ ๖ การใช้ประโยชน์ที่ดินตามแผนผังกำหนดการใช้ประโยชน์ที่ดินตามที่ได้จำแนกประเภทท้ายกฎกระทรวงนี้ ให้เป็นไปดังต่อไปนี้

- (๑) ที่ดินในบริเวณหมายเลข ๑.๑ ถึงหมายเลข ๑.๒๖ ที่กำหนดไว้เป็นสีเหลือง ให้เป็นที่ดินประเภทที่อยู่อาศัยหนาแน่นน้อย
- (๒) ที่ดินในบริเวณหมายเลข ๒.๑ ถึงหมายเลข ๒.๕ ที่กำหนดไว้เป็นสีส้ม ให้เป็นที่ดินประเภทที่อยู่อาศัยหนาแน่นปานกลาง

(๓) ที่ดินในบริเวณหมายเลข ๓.๑ ถึงหมายเลข ๓.๘ ที่กำหนดไว้เป็นสีแดง ให้เป็นที่ดินประเภทพาณิชยกรรมและที่อยู่อาศัยหนาแน่นมาก

(๔) ที่ดินในบริเวณหมายเลข ๔ ที่กำหนดไว้เป็นสีม่วง ให้เป็นที่ดินประเภทอุตสาหกรรมและคลังสินค้า

(๕) ที่ดินในบริเวณหมายเลข ๕ ที่กำหนดไว้เป็นสีม่วงอ่อน ให้เป็นที่ดินประเภทอุตสาหกรรมเฉพาะกิจ

(๖) ที่ดินในบริเวณหมายเลข ๖.๑ ถึงหมายเลข ๖.๑๗ ที่กำหนดไว้เป็นสีเขียว ให้เป็นที่ดินประเภทชนบทและเกษตรกรรม

(๗) ที่ดินในบริเวณหมายเลข ๗.๑ ถึงหมายเลข ๗.๖ ที่กำหนดไว้เป็นสีเขียวอ่อน ให้เป็นที่ดินประเภทที่โล่งเพื่อนันทนาการและการรักษาคุณภาพสิ่งแวดล้อม

(๘) ที่ดินในบริเวณหมายเลข ๘.๑ ถึงหมายเลข ๘.๑๑ ที่กำหนดไว้เป็นสีเขียวมะกอก ให้เป็นที่ดินประเภทสถาบันการศึกษา

(๙) ที่ดินในบริเวณหมายเลข ๙.๑ ถึงหมายเลข ๙.๕ ที่กำหนดไว้เป็นสีเทาอ่อน ให้เป็นที่ดินประเภทสถาบันศาสนา

(๑๐) ที่ดินในบริเวณหมายเลข ๑๐.๑ ถึงหมายเลข ๑๐.๑๑ ที่กำหนดไว้เป็นสีน้ำเงิน ให้เป็นที่ดินประเภทสถาบันราชการ การสาธารณูปโภคและสาธารณูปการ

ข้อ ๗ ที่ดินประเภทที่อยู่อาศัยหนาแน่นน้อย ให้ใช้ประโยชน์ที่ดินเพื่อการอยู่อาศัย สถาบันราชการ การสาธารณูปโภคและสาธารณูปการเป็นส่วนใหญ่ สำหรับการใช้ประโยชน์ที่ดินเพื่อกิจการอื่น ให้ใช้ได้ไม่เกินร้อยละสิบห้าของที่ดินประเภทนี้ในแต่ละบริเวณ

ที่ดินประเภทนี้ ห้ามใช้ประโยชน์ที่ดินเพื่อกิจการตามที่กำหนด ดังต่อไปนี้

(๑) โรงงานทุกจำพวกตามกฎหมายว่าด้วยโรงงาน เว้นแต่โรงงานตามประเภท ชนิด และจำพวกที่กำหนดให้ดำเนินการได้ตามบัญชีท้ายกฎกระทรวงนี้ และโรงงานบำบัดน้ำเสียรวมของชุมชน

(๒) สถานที่บรรจุก๊าซ สถานที่เก็บก๊าซ และห้องบรรจุก๊าซตามกฎหมายว่าด้วยการบรรจุก๊าซปิโตรเลียมเหลว แต่ไม่หมายความรวมถึงสถานีบริการ ร้านจำหน่ายก๊าซ สถานที่ใช้ก๊าซและสถานที่จำหน่ายอาหารที่ใช้ก๊าซ

(๓) สถานที่ที่ใช้ในการเก็บน้ำมันเชื้อเพลิงเพื่อจำหน่ายที่ต้องขออนุญาตตามกฎหมายว่าด้วยการควบคุมน้ำมันเชื้อเพลิง เว้นแต่เป็นสถานีบริการน้ำมันเชื้อเพลิง

- (๔) เลี้ยงสัตว์ทุกชนิดเพื่อการค้า
- (๕) โรงแรมตามกฎหมายว่าด้วยโรงแรม
- (๖) สถานบริการตามกฎหมายว่าด้วยสถานบริการ
- (๗) จัดสรรที่ดินเพื่อประกอบอุตสาหกรรม
- (๘) จัดสรรที่ดินเพื่อประกอบพาณิชย์กรรม
- (๙) โรงฆ่าสัตว์

(๑๐) ไซโลเก็บผลิตผลทางการเกษตร

(๑๑) กำจัดมูลฝอย

(๑๒) ซื้อมาหรือเก็บเศษวัสดุ

การใช้ประโยชน์ที่ดินประเภทนี้ ให้เป็นไปดังต่อไปนี้

(๑) ที่ดินเพื่อกิจการใด ๆ ให้ดำเนินการหรือประกอบกิจการได้ในอาคารที่มีพื้นที่ทั้งหมดรวมกันไม่เกิน ๒,๐๐๐ ตารางเมตร

(๒) ที่ดินเพื่อกิจการอื่น ให้มีที่ว่างไม่น้อยกว่าร้อยละสามสิบของแปลงที่ดินที่ยื่นขออนุญาต

(๓) ที่ดินริมฝั่งแม่น้ำน้อย คลองรางจรเข้ คลองเจ้าเจ็ด คลองขนมจีน ลำคลอง หรือแหล่งน้ำสาธารณะ ให้มีที่ว่างตามแนวนานริมฝั่งตามสภาพธรรมชาติของแม่น้ำน้อย คลองรางจรเข้ คลองเจ้าเจ็ด คลองขนมจีน ไม่น้อยกว่า ๖ เมตร และริมฝั่งตามสภาพธรรมชาติของลำคลองหรือแหล่งน้ำสาธารณะอื่น ๆ ไม่น้อยกว่า ๓ เมตร

ข้อ ๘ ที่ดินประเภทที่อยู่อาศัยหนาแน่นปานกลาง ให้ใช้ประโยชน์ที่ดินเพื่อการอยู่อาศัย สถาบันราชการ การสาธารณูปโภคและสาธารณูปการเป็นส่วนใหญ่ สำหรับการใช้ประโยชน์ที่ดินเพื่อกิจการอื่น ให้ใช้ได้ไม่เกินร้อยละสิบของที่ดินประเภทนี้ในแต่ละบริเวณ

ที่ดินประเภทนี้ ห้ามใช้ประโยชน์ที่ดินเพื่อกิจการตามที่กำหนด ดังต่อไปนี้

(๑) โรงงานทุกจำพวกตามกฎหมายว่าด้วยโรงงาน เว้นแต่โรงงานตามประเภท ชนิด และจำพวกที่กำหนดให้ดำเนินการได้ตามบัญชีท้ายกฎกระทรวงนี้ และโรงงานบำบัดน้ำเสียรวมของชุมชน

(๒) สถานที่บรรจุก๊าซ สถานที่เก็บก๊าซ และห้องบรรจุก๊าซตามกฎหมายว่าด้วยการบรรจุก๊าซปิโตรเลียมเหลว แต่ไม่หมายความรวมถึงสถานบริการ ร้านจำหน่ายก๊าซ สถานที่ใช้ก๊าซ และสถานที่จำหน่ายอาหารที่ใช้ก๊าซ

(๓) สถานที่ที่ใช้ในการเก็บน้ำมันเชื้อเพลิงเพื่อจำหน่ายที่ต้องขออนุญาตตามกฎหมายว่าด้วยการควบคุมน้ำมันเชื้อเพลิง เว้นแต่เป็นสถานบริการน้ำมันเชื้อเพลิง

(๔) เลียงสัตว์ทุกชนิดเพื่อการค้า

(๕) สุสานและฌาปนสถานตามกฎหมายว่าด้วยสุสานและฌาปนสถาน

(๖) โรงแรมตามกฎหมายว่าด้วยโรงแรม

(๗) สถานบริการตามกฎหมายว่าด้วยสถานบริการ

(๘) จัดสรรที่ดินเพื่อประกอบอุตสาหกรรม

(๙) จัดสรรที่ดินเพื่อประกอบพาณิชยกรรม

(๑๐) สถานสงเคราะห์หรือรับเลี้ยงสัตว์

(๑๑) โรงฆ่าสัตว์

(๑๒) โซโลเก็บผลิตผลทางการเกษตร

(๑๓) กำจัดมูลฝอย

(๑๔) ซั้วขายหรือเก็บเศษวัสดุ

การใช้ประโยชน์ที่ดินประเภทนี้ ให้เป็นไปดังต่อไปนี้

(๑) ที่ดินเพื่อกิจการใด ๆ ให้ดำเนินการหรือประกอบกิจการได้ในอาคารที่มีพื้นที่ทั้งหมดรวมกันไม่เกิน ๒,๐๐๐ ตารางเมตร

(๒) ที่ดินเพื่อกิจการอื่น ให้มีที่ว่างไม่น้อยกว่าร้อยละสามสิบของแปลงที่ดินที่ยื่นขออนุญาต

(๓) ที่ดินริมฝั่งแม่น้ำน้อย คลองรางจรเข้ คลองเจ้าเจ็ด คลองขนมจีน ลำคลอง หรือแหล่งน้ำสาธารณะ ให้มีที่ว่างตามแนวนานริมฝั่งตามสภาพธรรมชาติของแม่น้ำน้อย คลองรางจรเข้ คลองเจ้าเจ็ด คลองขนมจีน ไม่น้อยกว่า ๖ เมตร และริมฝั่งตามสภาพธรรมชาติของลำคลองหรือแหล่งน้ำสาธารณะอื่น ๆ ไม่น้อยกว่า ๓ เมตร

ข้อ ๕ ที่ดินประเภทพาณิชยกรรมและที่อยู่อาศัยหนาแน่นมาก ให้ใช้ประโยชน์ที่ดินเพื่อพาณิชยกรรม การอยู่อาศัย สถาบันราชการ การสาธารณูปโภคและสาธารณูปการเป็นส่วนใหญ่ สำหรับการให้ประโยชน์ที่ดินเพื่อกิจการอื่น ให้ใช้ได้ไม่เกินร้อยละสิบห้าของที่ดินประเภทนี้ในแต่ละบริเวณ

ที่ดินประเภทนี้ ห้ามใช้ประโยชน์ที่ดินเพื่อกิจการตามที่กำหนด ดังต่อไปนี้

(๑) โรงงานทุกจำพวกตามกฎหมายว่าด้วยโรงงาน เว้นแต่โรงงานตามประเภท ชนิด และจำพวกที่กำหนดให้ดำเนินการได้ตามบัญชีท้ายกฎกระทรวงนี้ และโรงงานบำบัดน้ำเสียรวมของชุมชน

(๒) สถานที่บรรจุก๊าซ สถานที่เก็บก๊าซ และห้องบรรจุก๊าซตามกฎหมายว่าด้วยการบรรจุก๊าซปิโตรเลียมเหลว แต่ไม่หมายความรวมถึงสถานบริการ ร้านจำหน่ายก๊าซ สถานที่ใช้ก๊าซ และสถานที่จำหน่ายอาหารที่ใช้ก๊าซ

(๓) สถานที่ที่ใช้ในการเก็บน้ำมันเชื้อเพลิงเพื่อจำหน่ายที่ต้องขออนุญาตตามกฎหมายว่าด้วยการควบคุมน้ำมันเชื้อเพลิง

(๔) เลี้ยงสัตว์ทุกชนิดเพื่อการค้า

(๕) สุสานและฌาปนสถานตามกฎหมายว่าด้วยสุสานและฌาปนสถาน

(๖) จัดสรรที่ดินเพื่อประกอบอุตสาหกรรม

(๗) สถานสงเคราะห์หรือรับเลี้ยงสัตว์

(๘) โรงฆ่าสัตว์

(๙) ไซโลเก็บผลิตผลทางการเกษตร

(๑๐) กำจัดมูลฝอย

(๑๑) ซ่อมแซมหรือเก็บเศษวัสดุ

การใช้ประโยชน์ที่ดินประเภทนี้ ให้เป็นไปตามต่อไปนี้

(๑) ที่ดินเพื่อกิจการใด ๆ ให้ดำเนินการหรือประกอบกิจการได้ในอาคารที่มีพื้นที่ทั้งหมดรวมกันไม่เกิน ๒,๐๐๐ ตารางเมตร

(๒) ที่ดินเพื่อกิจการอื่น ให้มีที่ว่างไม่น้อยกว่าร้อยละสามสิบของแปลงที่ดินที่ยื่นขออนุญาต

(๓) ที่ดินริมฝั่งแม่น้ำน้อย คลองเจ้าเจ็ด คลองขนมจิน ลำคลอง หรือแหล่งน้ำสาธารณะ ให้มีที่ว่างตามแนวนานริมฝั่งตามสภาพธรรมชาติของแม่น้ำน้อย คลองเจ้าเจ็ด คลองขนมจิน ไม่น้อยกว่า ๖ เมตร และริมฝั่งตามสภาพธรรมชาติของลำคลองหรือแหล่งน้ำสาธารณะอื่น ๆ ไม่น้อยกว่า ๓ เมตร

ข้อ ๑๐ ที่ดินประเภทอุตสาหกรรมและคลังสินค้า ให้ใช้ประโยชน์ที่ดินเพื่ออุตสาหกรรม คลังสินค้า สถาบันราชการ การสาธารณูปโภคและสาธารณูปการเป็นส่วนใหญ่ สำหรับการ ใช้ประโยชน์ที่ดินเพื่อกิจการอื่น ให้ใช้ได้ไม่เกินร้อยละสิบของที่ดินประเภทนี้ในแต่ละบริเวณ

ที่ดินประเภทนี้ ห้ามใช้ประโยชน์ที่ดินเพื่อกิจการตามที่กำหนด ดังต่อไปนี้

(๑) เลี้ยงสัตว์ทุกชนิดเพื่อการค้า

(๒) สุสานและฌาปนสถานตามกฎหมายว่าด้วยสุสานและฌาปนสถาน

- (๓) โรงแรมตามกฎหมายว่าด้วยโรงแรม
- (๔) สถานบริการตามกฎหมายว่าด้วยสถานบริการ
- (๕) จัดสรรที่ดินเพื่อประกอบพาณิชย์กรรม
- (๖) จัดสรรที่ดินเพื่อการอยู่อาศัย
- (๗) สถานสงเคราะห์หรือรับเลี้ยงเด็ก
- (๘) สถานสงเคราะห์หรือรับเลี้ยงคนชรา
- (๙) สถานสงเคราะห์หรือรับเลี้ยงคนพิการ

การใช้ประโยชน์ที่ดินประเภทนี้ ให้เป็นไปตามต่อไปนี้

- (๑) ที่ดินเพื่อกิจการอื่น ให้มีที่ว่างไม่น้อยกว่าร้อยละสามสิบของแปลงที่ดินที่ยื่นขออนุญาต
- (๒) ที่ดินริมฝั่งลำคลอง ให้มีที่ว่างตามแนวนานริมฝั่งตามสภาพธรรมชาติของลำคลอง

ไม่น้อยกว่า ๓ เมตร

ข้อ ๑๑ ที่ดินประเภทอุตสาหกรรมเฉพาะกิจ ให้ใช้ประโยชน์ที่ดินเพื่ออุตสาหกรรมที่ประกอบกิจการในลักษณะโรงงานตามกฎหมายว่าด้วยโรงงานตามประเภท ชนิด และจำพวกที่กำหนดให้ดำเนินการได้ตามบัญชีท้ายกฎกระทรวงนี้ โรงงานบำบัดน้ำเสียรวมของชุมชน คลังสินค้า สถาบันราชการ การสาธารณูปโภคและสาธารณูปการเป็นส่วนใหญ่ สำหรับการให้ประโยชน์ที่ดินเพื่อกิจการอื่นให้ใช้ได้ไม่เกินร้อยละสิบของที่ดินประเภทนี้ในแต่ละบริเวณ

ที่ดินประเภทนี้ ห้ามใช้ประโยชน์ที่ดินเพื่อกิจการตามที่กำหนด ดังต่อไปนี้

- (๑) โรงงานทุกจำพวกตามกฎหมายว่าด้วยโรงงาน เว้นแต่โรงงานตามประเภท ชนิด และจำพวกที่กำหนดให้ดำเนินการได้ตามบัญชีท้ายกฎกระทรวงนี้ และโรงงานบำบัดน้ำเสียรวมของชุมชน
- (๒) เลี้ยงสัตว์ทุกชนิดเพื่อการค้า
- (๓) โรงแรมตามกฎหมายว่าด้วยโรงแรม
- (๔) สถานบริการตามกฎหมายว่าด้วยสถานบริการ
- (๕) จัดสรรที่ดินเพื่อประกอบพาณิชย์กรรม
- (๖) จัดสรรที่ดินเพื่อการอยู่อาศัย
- (๗) สถานสงเคราะห์หรือรับเลี้ยงเด็ก
- (๘) สถานสงเคราะห์หรือรับเลี้ยงคนชรา
- (๙) สถานสงเคราะห์หรือรับเลี้ยงคนพิการ

การใช้ประโยชน์ที่ดินประเภทนี้ ให้เป็นไปดังต่อไปนี้

(๑) ที่ดินเพื่อกิจการใด ๆ ให้ดำเนินการหรือประกอบกิจการได้ในอาคารที่มีพื้นที่ทั้งหมดรวมกันไม่เกิน ๒,๐๐๐ ตารางเมตร

(๒) ที่ดินเพื่อกิจการอื่น ให้มีที่ว่างไม่น้อยกว่าร้อยละสามสิบของแปลงที่ดินที่ยื่นขออนุญาต

ข้อ ๑๒ ที่ดินประเภทชนบทและเกษตรกรรม ให้ใช้ประโยชน์ที่ดินเพื่อเกษตรกรรมหรือเกี่ยวข้องกับเกษตรกรรม การอยู่อาศัย สถาบันราชการ การสาธารณูปโภคและสาธารณูปการเป็นส่วนใหญ่ สำหรับการใช้ประโยชน์ที่ดินเพื่อกิจการอื่น ให้ใช้ได้ไม่เกินร้อยละสิบของที่ดินประเภทนี้ในแต่ละบริเวณ

ที่ดินประเภทนี้ ห้ามใช้ประโยชน์ที่ดินเพื่อกิจการตามที่กำหนด ดังต่อไปนี้

(๑) โรงงานทุกจำพวกตามกฎหมายว่าด้วยโรงงาน เว้นแต่โรงงานตามประเภท ชนิด และจำพวกที่กำหนดให้ดำเนินการได้ตามบัญชีท้ายกฎกระทรวงนี้ และโรงงานบำบัดน้ำเสียรวมของชุมชน

(๒) สถานที่บรรจุก๊าซ และสถานที่เก็บก๊าซตามกฎหมายว่าด้วยการบรรจุก๊าซปิโตรเลียมเหลว แต่ไม่หมายความรวมถึงสถานีบริการ ร้านจำหน่ายก๊าซ สถานที่ใช้ก๊าซ และสถานที่จำหน่ายอาหารที่ใช้ก๊าซ

(๓) สถานที่ที่ใช้ในการเก็บน้ำมันเชื้อเพลิงเพื่อจำหน่ายที่ต้องขออนุญาตตามกฎหมายว่าด้วยการควบคุมน้ำมันเชื้อเพลิง เว้นแต่เป็นสถานีบริการน้ำมันเชื้อเพลิง

(๔) โรงแรมตามกฎหมายว่าด้วยโรงแรม

(๕) สถานบริการตามกฎหมายว่าด้วยสถานบริการ

(๖) จัดสรรที่ดินเพื่อประกอบอุตสาหกรรม

(๗) จัดสรรที่ดินเพื่อประกอบพาณิชยกรรม เว้นแต่เป็นส่วนหนึ่งของการจัดสรรที่ดินเพื่อการอยู่อาศัย และมีพื้นที่ไม่เกินร้อยละสิบของพื้นที่โครงการทั้งหมด

(๘) การอยู่อาศัยหรือประกอบพาณิชยกรรมประเภทห้องแถวหรือตึกแถว เว้นแต่เป็นการดำเนินการในโครงการจัดสรรที่ดินเพื่อการอยู่อาศัย และมีพื้นที่ไม่เกินร้อยละสิบของพื้นที่โครงการทั้งหมด

(๙) การอยู่อาศัยประเภทบ้านแถว เว้นแต่เป็นการดำเนินการในโครงการจัดสรรที่ดินเพื่อการอยู่อาศัย และมีพื้นที่ไม่เกินร้อยละสิบของพื้นที่โครงการทั้งหมด

(๑๐) การอยู่อาศัยประเภทห้องชุด อาคารชุด หรือหอพัก

(๑๑) ซอยขายหรือเก็บเศษวัสดุในระยะ ๑๐๐ เมตร จากเขตทางหลวงแผ่นดินหมายเลข ๓๑๑๑ หมายเลข ๓๒๖๓ และหมายเลข ๓๔๕๔

ในกรณีที่มีการใช้ประโยชน์ที่ดินเพื่อการจัดสรรที่ดินเพื่อประกอบพาณิชย์กรรมตาม (๗) และเพื่อการอยู่อาศัยหรือประกอบพาณิชย์กรรมประเภทห้องแถวหรือตึกแถวตาม (๘) ดำเนินการในโครงการจัดสรรที่ดินเดียวกัน ให้ใช้ประโยชน์ที่ดินเพื่อกิจการดังกล่าวรวมกันไม่เกินร้อยละสิบของพื้นที่โครงการทั้งหมด และให้ดำเนินการได้ในห้องแถวหรือตึกแถวที่ก่อสร้างต่อเนื่องกันและมีพื้นที่ทั้งหมดรวมกันไม่เกิน ๓๐๐ ตารางเมตร

การใช้ประโยชน์ที่ดินประเภทนี้ ให้เป็นไปดังต่อไปนี้

(๑) ที่ดินเพื่อกิจการใด ๆ ให้ดำเนินการหรือประกอบกิจการได้ในอาคารที่มีพื้นที่ทั้งหมดรวมกันไม่เกิน ๒,๐๐๐ ตารางเมตร

(๒) ที่ดินเพื่อการอยู่อาศัย ให้มีที่ว่างไม่น้อยกว่าร้อยละเจ็ดสิบของแปลงที่ดินที่ยื่นขออนุญาต

(๓) ที่ดินเพื่อกิจการอื่น ให้มีที่ว่างไม่น้อยกว่าร้อยละเจ็ดสิบของแปลงที่ดินที่ยื่นขออนุญาต เว้นแต่เป็นสถาบันศาสนา

(๔) ที่ดินริมฝั่งแม่น้ำน้อย คลองรางจรเข้ คลองเจ้าเจ็ด คลองขนมจิน ลำคลอง หรือแหล่งน้ำสาธารณะ ให้มีที่ว่างตามแนวนานริมฝั่งตามสภาพธรรมชาติของแม่น้ำน้อย คลองรางจรเข้ คลองเจ้าเจ็ด คลองขนมจิน ไม่น้อยกว่า ๖ เมตร และริมฝั่งตามสภาพธรรมชาติของลำคลองหรือแหล่งน้ำสาธารณะอื่น ๆ ไม่น้อยกว่า ๓ เมตร

ข้อ ๑๓ ที่ดินประเภทที่โล่งเพื่อนันทนาการและการรักษาคุณภาพสิ่งแวดล้อมเฉพาะที่ดินซึ่งเป็นของรัฐ ให้ใช้ประโยชน์ที่ดินเพื่อนันทนาการหรือเกี่ยวข้องกับนันทนาการ การรักษาคุณภาพสิ่งแวดล้อมหรือสาธารณประโยชน์เท่านั้น เว้นแต่เป็นการก่อสร้างเพื่อการคมนาคมทางน้ำที่เป็นของรัฐ

ที่ดินประเภทนี้ซึ่งเอกชนเป็นเจ้าของหรือผู้ครอบครองโดยชอบด้วยกฎหมาย ให้ใช้ประโยชน์ที่ดินเพื่อนันทนาการหรือเกี่ยวข้องกับนันทนาการ การรักษาคุณภาพสิ่งแวดล้อมหรือสาธารณประโยชน์ เกษตรกรรม การเพาะปลูก การอยู่อาศัย หรือประกอบกิจการที่เกี่ยวข้องกับการท่องเที่ยวเท่านั้น

ที่ดินประเภทนี้ ห้ามใช้ประโยชน์ที่ดินเพื่อกิจการตามที่กำหนด ดังต่อไปนี้

(๑) โรงแรมตามกฎหมายว่าด้วยโรงแรม

(๒) จัดสรรที่ดินเพื่อการอยู่อาศัย

(๓) การอยู่อาศัยประเภทห้องชุด อาคารชุด หอพัก บ้านแถว หรือตึกแถว

(๔) กำจัดมูลฝอยหรือสิ่งปฏิกูล

(๕) ซั้วขายหรือเก็บเศษวัสดุ

- (๖) โรงซ่อม สร้าง หรือบริการยานพาหนะที่ขับเคลื่อนด้วยเครื่องยนต์ทุกชนิด
การใช้ประโยชน์ที่ดินประเภทนี้ ให้เป็นไปดังต่อไปนี้
- (๑) ที่ดินเพื่อกิจการใด ๆ ให้ดำเนินการหรือประกอบกิจการได้ในอาคารที่มีพื้นที่ทั้งหมด
รวมกันไม่เกิน ๑,๐๐๐ ตารางเมตร
- (๒) ที่ดินริมฝั่งลำคลองในบริเวณหมายเลข ๗.๖ ให้มีที่ว่างตามแนวนานริมฝั่งตามสภาพ
ธรรมชาติของลำคลองไม่น้อยกว่า ๓ เมตร
- ข้อ ๑๔ ที่ดินประเภทสถาบันการศึกษา ให้ใช้ประโยชน์ที่ดินเพื่อการศึกษาหรือเกี่ยวข้องับ
การศึกษา สถาบันราชการ หรือสาธารณประโยชน์เท่านั้น
- ข้อ ๑๕ ที่ดินประเภทสถาบันศาสนา ให้ใช้ประโยชน์ที่ดินเพื่อศาสนาหรือเกี่ยวข้องับ
การศาสนา การศึกษา สถาบันราชการ หรือสาธารณประโยชน์เท่านั้น
- ข้อ ๑๖ ที่ดินประเภทสถาบันราชการ การสาธารณูปโภคและสาธารณูปการ ให้ใช้ประโยชน์ที่ดิน
เพื่อกิจการของรัฐ กิจการเกี่ยวกับการสาธารณูปโภคและสาธารณูปการ หรือสาธารณประโยชน์เท่านั้น
- ข้อ ๑๗ ให้ผู้มีอำนาจหน้าที่ในการควบคุมการก่อสร้างอาคารหรือการประกอบกิจการ
ในเขตผังเมืองรวมปฏิบัติการให้เป็นไปตามกฎกระทรวงนี้

ให้ไว้ ณ วันที่ ๗ มิถุนายน พ.ศ. ๒๕๔๕

พลอากาศเอก คงศักดิ์ วันทนา

รัฐมนตรีว่าการกระทรวงมหาดไทย

บัญชีท้ายกฎกระทรวงให้ใช้บังคับผังเมืองรวมเมืองเสนา จังหวัดพระนครศรีอยุธยา

พ.ศ. 2549

ลำดับ ที่	ประเภทหรือชนิดของโรงงาน	ที่ดินประเภท														
		พาณิชยกรรมและที่อยู่อาศัยหนาแน่นมาก			ที่อยู่อาศัยหนาแน่นปานกลาง			ที่อยู่อาศัยหนาแน่นน้อย			ชนบทและเกษตรกรรม			อุตสาหกรรมเฉพาะกิจ		
		โรงงานจำพวกที่			โรงงานจำพวกที่			โรงงานจำพวกที่			โรงงานจำพวกที่			โรงงานจำพวกที่		
		1	2	3	1	2	3	1	2	3	1	2	3	1	2	3
2	โรงงานประกอบกิจการเกี่ยวกับผลิตผลเกษตรกรรม อย่างใดอย่างหนึ่งหรือหลายอย่าง ดังต่อไปนี้															
	(1) การคั้น นึ่ง หรืออบพืชหรือเมล็ดพืช											ได้			ได้	ได้
	(2) การกะเทาะเมล็ดหรือเปลือกเมล็ดพืช											ได้			ได้	ได้
	(4) การหีบหรืออัดฝ้าย หรือการปั่นหรืออัดนุ่น												ได้			ได้
	(5) การเก็บรักษาหรือลำเลียงพืช เมล็ดพืช หรือผลิตผล จากพืช ในไซโล โกดังหรือคลังสินค้า												ได้			ได้
	(6) การบด ปั่น หรือย่อยส่วนต่าง ๆ ของพืช ซึ่งมีใช้ เมล็ดพืช หรือหัวพืช											ได้			ได้	ได้
	(8) การเพาะเชื้อเห็ด กว๊วยไม้ หรือถั่วงอก							ได้	ได้		ได้	ได้		ได้	ได้	ได้
	(9) การร่อน ล้าง คัด หรือแยกขนาดหรือคุณภาพของ ผลิตผลเกษตรกรรม							ได้	ได้		ได้	ได้		ได้	ได้	ได้
4	(11) การฟักไข่โดยใช้ตู้อบ							ได้			ได้			ได้		
	โรงงานประกอบกิจการเกี่ยวกับสัตว์ ซึ่งมีใช้สัตว์น้ำ อย่างใดอย่างหนึ่งหรือหลายอย่าง ดังต่อไปนี้															
	(1) การฆ่าสัตว์															ได้
	(2) การถนอมเนื้อสัตว์โดยวิธีอบ รมควัน ใส่เกลือ ดอง ตากแห้ง หรือทำให้เยือกแข็งโดยจับปล้น หรือเหือดแห้ง							ได้			ได้			ได้	ได้	ได้

ลำดับ ที่	ประเภทหรือชนิดของโรงงาน	ที่ดินประเภท														
		พาณิชยกรรมและที่อยู่อาศัยหนาแน่นมาก			ที่อยู่อาศัยหนาแน่นปานกลาง			ที่อยู่อาศัยหนาแน่นน้อย			ชนบทและเกษตรกรรม			อุตสาหกรรมเฉพาะกิจ		
		โรงงานจำพวกที่			โรงงานจำพวกที่			โรงงานจำพวกที่			โรงงานจำพวกที่			โรงงานจำพวกที่		
		1	2	3	1	2	3	1	2	3	1	2	3	1	2	3
	(7) การทำผลิตภัณฑ์จากไข่เพื่อใช้ประกอบเป็นอาหาร เช่น ไข่เค็ม ไข่เยี่ยวม้า ไข่ผง ไข่เหลวเยือกแข็ง หรือไข่เหลวแช่เย็น							ได้			ได้	ได้		ได้	ได้	ได้
5	โรงงานประกอบกิจการเกี่ยวกับน้ำมันอย่างใดอย่างหนึ่ง หรือหลายอย่าง ดังต่อไปนี้ (1) การทำนมสดให้ไว้เชื้อ หรือนำเชื้อ โดยวิธีการใดวิธีการ หนึ่ง เช่น การพาสเจอร์ไรส์ หรือสเตอริไลส์														ได้	ได้
6	โรงงานประกอบกิจการเกี่ยวกับสัตว์น้ำ อย่างใด อย่างหนึ่งหรือหลายอย่าง ดังต่อไปนี้ (2) การถนอมสัตว์น้ำโดยวิธีอบ ร่มควัน ไล่เกลือ ดอง ดากแห้ง หรือทำให้เยือกแข็งโดยฉับพลัน หรือเหือดแห้ง							ได้			ได้	ได้		ได้	ได้	ได้
8	โรงงานประกอบกิจการเกี่ยวกับผัก พืช หรือผลไม้ อย่างใดอย่างหนึ่งหรือหลายอย่าง ดังต่อไปนี้ (1) การทำอาหารหรือเครื่องดื่มาจากผัก พืชหรือผลไม้ และบรรจุในภาชนะที่ผนึกและอากาศเข้าไม่ได้	ได้			ได้			ได้			ได้	ได้	ได้	ได้	ได้	ได้
	(2) การถนอมผัก พืช หรือผลไม้ โดยวิธีกวน ดากแห้ง ดอง หรือทำให้เยือกแข็งโดยฉับพลันหรือเหือดแห้ง							ได้			ได้	ได้		ได้	ได้	ได้
9	โรงงานประกอบกิจการเกี่ยวกับเมล็ดพืชหรือหัวพืช อย่างใดอย่างหนึ่งหรือหลายอย่าง ดังต่อไปนี้ (1) การสี ฝัด หรือขัดข้าว							ได้	ได้		ได้	ได้	ได้	ได้	ได้	ได้

ลำดับ ที่	ประเภทหรือชนิดของโรงงาน	ที่ดินประเภท														
		พาณิชยกรรมและที่อยู่อาศัยหนาแน่นมาก			ที่อยู่อาศัยหนาแน่นปานกลาง			ที่อยู่อาศัยหนาแน่นน้อย			ชนบทและเกษตรกรรม			อุตสาหกรรมเฉพาะกิจ		
		โรงงานจำพวกที่			โรงงานจำพวกที่			โรงงานจำพวกที่			โรงงานจำพวกที่			โรงงานจำพวกที่		
		1	2	3	1	2	3	1	2	3	1	2	3	1	2	3
	(2) การทำแป้ง										ได้	ได้		ได้	ได้	ได้
	(3) การปั่นหรือบดเมล็ดพืชหรือหัวพืช										ได้	ได้		ได้	ได้	ได้
	(4) การผลิตอาหารสำเร็จรูปจากเมล็ดพืชหรือหัวพืช	ได้			ได้			ได้			ได้	ได้		ได้	ได้	ได้
	(6) การปอกหัวพืช หรือทำหัวพืชให้เป็นเส้น แวน หรือแท่ง										ได้	ได้		ได้	ได้	ได้
10	โรงงานประกอบกิจการเกี่ยวกับอาหารจากแป้ง อย่างใดอย่างหนึ่งหรือหลายอย่าง ดังต่อไปนี้															
	(1) การทำขนมปัง หรือขนมเค้ก	ได้			ได้	ได้		ได้	ได้		ได้	ได้		ได้	ได้	ได้
	(2) การทำขนมปังกรอบ หรือขนมอบแห้ง	ได้			ได้	ได้		ได้	ได้		ได้	ได้		ได้	ได้	ได้
	(3) การทำผลิตภัณฑ์อาหารจากแป้งเป็นเส้น เม็ด หรือชิ้น							ได้			ได้	ได้		ได้	ได้	ได้
11	โรงงานประกอบกิจการเกี่ยวกับน้ำตาล ซึ่งทำจากอ้อย บีข หน้าหวาน หรือพืชอื่นที่ให้ความหวาน อย่างใด อย่างหนึ่งหรือหลายอย่าง ดังต่อไปนี้															
	(1) การทำน้ำเชื่อม							ได้			ได้			ได้	ได้	ได้
	(7) การทำน้ำตาลจากน้ำหวานของต้นมะพร้าว ต้นตาลโตนด หรือพืชอื่น ๆ ซึ่งมีไข่อ้อย							ได้			ได้			ได้		
12	โรงงานประกอบกิจการเกี่ยวกับชา กาแฟ โกโก้ ช็อคโกแลต หรือขนมหวาน อย่างใดอย่างหนึ่ง หรือหลายอย่าง ดังต่อไปนี้															
	(1) การทำใบชาแห้งหรือใบชาผง							ได้	ได้		ได้	ได้		ได้	ได้	ได้
	(2) การคั่ว บด หรือปั่นกาแฟ หรือการทำกาแฟ								ได้			ได้			ได้	ได้

ลำดับ ที่	ประเภทหรือชนิดของโรงงาน	ที่ดินประเภท														
		พาณิชยกรรมและที่อยู่อาศัยหนาแน่นมาก			ที่อยู่อาศัยหนาแน่นปานกลาง			ที่อยู่อาศัยหนาแน่นน้อย			ชนบทและเกษตรกรรม			อุตสาหกรรมเฉพาะกิจ		
		โรงงานจำพวกที่			โรงงานจำพวกที่			โรงงานจำพวกที่			โรงงานจำพวกที่			โรงงานจำพวกที่		
		1	2	3	1	2	3	1	2	3	1	2	3	1	2	3
	(3) การทำโกโก้ผง หรือขนมจากโกโก้				ได้			ได้			ได้			ได้	ได้	ได้
	(4) การทำช็อกโกแลต ช็อคโกแลตผง หรือ ขนมจากช็อกโกแลต				ได้			ได้			ได้			ได้	ได้	ได้
	(5) การทำเกี๊ยวหอยนางรม หิงผิง หรือเครื่องคั่ว ชนิดผงจากพืชอื่น ๆ				ได้			ได้			ได้			ได้	ได้	ได้
	(6) การทำมะขามอัดเม็ด มะนาวอัดเม็ด หรือ ผลไม้อัดเม็ด				ได้			ได้			ได้	ได้		ได้	ได้	ได้
	(7) การเชื่อมหรือแช่แข็งผลไม้หรือเปลือกผลไม้ หรือ การเคลือบ ผลไม้หรือเปลือกผลไม้ด้วยน้ำตาล				ได้			ได้			ได้	ได้		ได้	ได้	ได้
	(8) การอบหรือคั่วถั่วหรือเมล็ดผลไม้ (Nuts) หรือการเคลือบถั่ว หรือเมล็ดผลไม้ (Nuts) ด้วยน้ำตาล กาแฟ โกโก้ หรือช็อกโกแลต				ได้			ได้			ได้	ได้		ได้	ได้	ได้
	(10) การทำลูกกวาดหรือทอฟฟี่				ได้			ได้			ได้	ได้		ได้	ได้	ได้
	(11) การทำไอศกรีม				ได้	ได้		ได้	ได้		ได้	ได้		ได้	ได้	ได้
13	โรงงานประกอบกิจการเกี่ยวกับเครื่องปรุง หรือเครื่อง ประกอบอาหาร อย่างใดอย่างหนึ่งหรือหลายอย่าง ดังต่อไปนี้ (6) การทำน้ำมันสลัด															
								ได้			ได้	ได้		ได้	ได้	ได้

[illegible]

ลำดับ ที่	ประเภทหรือชนิดของโรงงาน	ที่ดินประเภท														
		พาณิชยกรรมและที่อยู่อาศัยหนาแน่นมาก			ที่อยู่อาศัยหนาแน่นปานกลาง			ที่อยู่อาศัยหนาแน่นน้อย			ชนบทและเกษตรกรรม			อุตสาหกรรมเฉพาะกิจ		
		โรงงานจำพวกที่			โรงงานจำพวกที่			โรงงานจำพวกที่			โรงงานจำพวกที่			โรงงานจำพวกที่		
		1	2	3	1	2	3	1	2	3	1	2	3	1	2	3
23	โรงงานประกอบกิจการเกี่ยวกับผลิตภัณฑ์จากสิ่งทอ ซึ่งมิใช่เครื่องนุ่งห่ม อย่างใดอย่างหนึ่งหรือหลายอย่าง ดังต่อไปนี้															
	(1) การทำผลิตภัณฑ์จากสิ่งทอเป็นเครื่องใช้ในบ้าน	ได้	ได้		ได้	ได้		ได้	ได้	ได้	ได้	ได้	ได้	ได้	ได้	ได้
	(2) การทำถุงหรือกระสอบ ซึ่งมิใช่ถุงหรือ กระสอบพลาสติก	ได้			ได้			ได้	ได้		ได้	ได้		ได้	ได้	ได้
	(3) การทำผลิตภัณฑ์จากผ้าใบ				ได้			ได้	ได้		ได้	ได้		ได้	ได้	ได้
	(4) การตกแต่งหรือเย็บปักถักร้อยสิ่งทอ	ได้			ได้			ได้	ได้		ได้	ได้		ได้	ได้	ได้
24	โรงงานถักผ้า ผ้าลูกไม้ หรือเครื่องนุ่งห่มด้วยด้าย หรือ เส้นใย หรือฟอก ย้อมสี หรือแต่งสำเร็จผ้า ผ้าลูกไม้ หรือ เครื่องนุ่งห่มที่ถักด้วยด้ายหรือเส้นใย (ต้องไม่มีการฟอกย้อมสี)				ได้			ได้	ได้		ได้	ได้		ได้	ได้	ได้
25	โรงงานผลิตเส้นหรือพรมด้วยวิธีทอ สาน ถัก หรือผูกให้เป็นปุย ซึ่งมีเส้นหรือพรมที่ทำ ด้วยยางหรือพลาสติกหรือพรมน้ำมัน				ได้			ได้	ได้		ได้	ได้		ได้	ได้	ได้
26	โรงงานประกอบกิจการเกี่ยวกับเชือก ดาข่าย แห หรืออวน อย่างใดอย่างหนึ่งหรือหลายอย่าง ดังต่อไปนี้															
	(1) การผลิตเชือก							ได้			ได้			ได้	ได้	ได้
	(2) การผลิต ประกอบ หรือซ่อมแซมดาข่าย แห หรืออวน และรวมถึงชิ้นส่วนหรืออุปกรณ์ ของผลิตภัณฑ์ดังกล่าว	ได้			ได้			ได้	ได้		ได้	ได้		ได้	ได้	ได้

ลำดับ ที่	ประเภทหรือชนิดของโรงงาน	ที่ดินประเภท														
		พาณิชยกรรมและที่อยู่อาศัยหนาแน่นมาก			ที่อยู่อาศัยหนาแน่นปานกลาง			ที่อยู่อาศัยหนาแน่นน้อย			ชนบทและเกษตรกรรม			อุตสาหกรรมเฉพาะกิจ		
		โรงงานจำพวกที่			โรงงานจำพวกที่			โรงงานจำพวกที่			โรงงานจำพวกที่			โรงงานจำพวกที่		
		1	2	3	1	2	3	1	2	3	1	2	3	1	2	3
28	โรงงานประกอบกิจการเกี่ยวกับเครื่องแต่งกาย ซึ่งมีใช้ รองเท้าอย่างใดอย่างหนึ่งหรือหลายอย่าง ดังต่อไปนี้ (1) การตัดหรือเย็บเครื่องนุ่งห่ม เข็มขัด ผ้าเช็ดหน้า ผ้าพันคอ เนกไท หูกระด้าย ปกอกแขน ถุงมือ ถุงเท้า จากผ้า หนังสัตว์ ขนสัตว์ หรือวัสดุอื่น	ได้	ได้		ได้	ได้		ได้	ได้		ได้	ได้	ได้	ได้	ได้	ได้
	(2) การทำหมวก	ได้	ได้		ได้	ได้		ได้	ได้		ได้	ได้	ได้	ได้	ได้	ได้
33	โรงงานผลิตรองเท้าหรือชิ้นส่วนของรองเท้า ซึ่งมีได้ทำ จากไม้ ขางอบแข็ง ขางอัดเข้ารูป หรือพลาสติกอัดเข้ารูป	ได้			ได้			ได้	ได้		ได้	ได้	ได้	ได้	ได้	ได้
34	โรงงานประกอบกิจการเกี่ยวกับไม้ อย่างใดอย่างหนึ่งหรือ หลายอย่าง ดังต่อไปนี้ (1) การเลื่อย ใส ซอย เชาะร่อง หรือการแปรรูปไม้ด้วย วิธีอื่นที่คล้ายคลึงกัน															ได้
	(2) การทำวงกบ ขอบประตู ขอบหน้าต่าง บานหน้าต่าง บานประตู หรือส่วนประกอบที่ทำด้วยไม้ของอาคาร															ได้
35	โรงงานผลิตภาชนะบรรจุ หรือเครื่องใช้ จากไม้ไผ่ หวาย ฟาง อ้อ กก หรือผักตบชวา							ได้	ได้		ได้	ได้	ได้	ได้	ได้	ได้
36	โรงงานประกอบกิจการเกี่ยวกับผลิตภัณฑ์จากไม้หรือ ไม้ก๊อก อย่างใดอย่างหนึ่งหรือหลายอย่าง ดังต่อไปนี้ (3) การแกะสลักไม้							ได้	ได้		ได้	ได้	ได้	ได้	ได้	ได้
	(5) การทำผลิตภัณฑ์จากไม้ก๊อก							ได้			ได้	ได้		ได้	ได้	ได้

ลำดับ ที่	ประเภทหรือชนิดของโรงงาน	ที่คืนประเภท														
		พาณิชยกรรมและที่อยู่อาศัยหนาแน่นมาก			ที่อยู่อาศัยหนาแน่นปานกลาง			ที่อยู่อาศัยหนาแน่นน้อย			ชนบทและเกษตรกรรม			อุตสาหกรรมเฉพาะกิจ		
		โรงงานจำพวกที่			โรงงานจำพวกที่			โรงงานจำพวกที่			โรงงานจำพวกที่			โรงงานจำพวกที่		
		1	2	3	1	2	3	1	2	3	1	2	3	1	2	3
37	โรงงานทำเครื่องเรือนหรือเครื่องตกแต่งภายในอาคารจากไม้ แก้ว ขาง หรือโลหะอื่น ซึ่งมีใช้เครื่องเรือนหรือเครื่องตกแต่งภายในอาคารจากพลาสติกอัดเข้ารูป และรวมถึงชิ้นส่วนของผลิตภัณฑ์ดังกล่าว															ได้
41	โรงงานประกอบกิจการเกี่ยวกับ (1) การพิมพ์ การทำแผ่นเก็บเอกสาร การเย็บเล่ม ทำปก หรือตกแต่งสิ่งพิมพ์	ได้			ได้			ได้	ได้		ได้	ได้	ได้	ได้	ได้	ได้
53	โรงงานประกอบกิจการเกี่ยวกับผลิตภัณฑ์พลาสติก อย่างใดอย่างหนึ่ง หรือหลายอย่าง ดังต่อไปนี้															
	(1) การทำเครื่องมือ เครื่องใช้ เครื่องเรือน หรือเครื่องประดับ และรวมถึงชิ้นส่วนของผลิตภัณฑ์ดังกล่าว								ได้			ได้	ได้		ได้	ได้
	(2) การทำเสื้อหรือพรม								ได้			ได้			ได้	ได้
	(4) การทำภาชนะบรรจุ เช่น ถังหรือกระสอบ								ได้			ได้	ได้		ได้	ได้
55	(5) การทำพลาสติกเป็นเม็ด แท่ง ท่อ หลอด แผ่น ขึ้น ผง หรือรูปทรงต่าง ๆ															ได้
	โรงงานผลิตผลิตภัณฑ์เครื่องกระเบื้องเคลือบ เครื่องปั้นดินเผา หรือเครื่องดินเผา และรวมถึงการเตรียมวัสดุเพื่อการดังกล่าว				ได้			ได้	ได้		ได้	ได้		ได้	ได้	ได้

ลำดับ ที่	ประเภทหรือชนิดของโรงงาน	ที่ดินประเภท														
		พาณิชยกรรมและที่อยู่อาศัยหนาแน่นมาก			ที่อยู่อาศัยหนาแน่นปานกลาง			ที่อยู่อาศัยหนาแน่นน้อย			ชนบทและเกษตรกรรม			อุตสาหกรรมเฉพาะกิจ		
		โรงงานจำพวกที่			โรงงานจำพวกที่			โรงงานจำพวกที่			โรงงานจำพวกที่			โรงงานจำพวกที่		
		1	2	3	1	2	3	1	2	3	1	2	3	1	2	3
56	โรงงานผลิตอิฐ กระเบื้องหรือท่อสำหรับใช้ในการก่อสร้างเข้าหลอมโลหะ กระเบื้องประดับ (Architectural Terracotta) รองในเตาไฟ ท่อหรือขดปล่อยไฟ หรือวัตถุนไฟจากดินเหนียว							ได้	ได้		ได้	ได้		ได้	ได้	ได้
57	โรงงานประกอบกิจการเกี่ยวกับซีเมนต์ ปูนขาว หรือปูนปลาสเตอร์ อย่างใดอย่างหนึ่งหรือหลายอย่าง ดังต่อไปนี้ (2) การลำเลียงซีเมนต์ ปูนขาว หรือปูนปลาสเตอร์ด้วยระบบสายพานลำเลียงหรือระบบท่อลม															ได้
58	โรงงานประกอบกิจการเกี่ยวกับผลิตภัณฑ์ท่อโลหะ อย่างใดอย่างหนึ่งหรือหลายอย่าง ดังต่อไปนี้ (1) การทำผลิตภัณฑ์คอนกรีต ผลิตภัณฑ์คอนกรีตผสมผลิตภัณฑ์ขี้ปซัม หรือผลิตภัณฑ์ปูนปลาสเตอร์								ได้			ได้			ได้	
61	โรงงานผลิต ดบแต่ง ดัดแปลง หรือซ่อมแซมเครื่องมือหรือเครื่องใช้ที่ทำด้วยเหล็กหรือเหล็กกล้า และรวมถึงส่วนประกอบหรืออุปกรณ์ของเครื่องมือหรือเครื่องใช้ดังกล่าว													ได้	ได้	ได้
62	โรงงานผลิต ดบแต่ง ดัดแปลง หรือซ่อมแซมเครื่องเรือนหรือเครื่องดบแต่งภายในอาคารที่ทำจากโลหะ หรือโลหะเป็นส่วนใหญ่ และรวมถึงส่วนประกอบหรืออุปกรณ์ของเครื่องเรือน หรือเครื่องดบแต่งดังกล่าว							ได้			ได้			ได้	ได้	ได้

ลำดับ ที่	ประเภทหรือชนิดของโรงงาน	ที่ดินประเภท														
		พาณิชยกรรมและที่อยู่อาศัยหนาแน่นมาก			ที่อยู่อาศัยหนาแน่นปานกลาง			ที่อยู่อาศัยหนาแน่นน้อย			ชนบทและเกษตรกรรม			อุตสาหกรรมเฉพาะกิจ		
		โรงงานจำพวกที่			โรงงานจำพวกที่			โรงงานจำพวกที่			โรงงานจำพวกที่			โรงงานจำพวกที่		
		1	2	3	1	2	3	1	2	3	1	2	3	1	2	3
63	โรงงานประกอบกิจการเกี่ยวกับผลิตภัณฑ์โลหะสำหรับใช้ ในการก่อสร้าง หรือติดตั้ง อย่างใดอย่างหนึ่งหรือ หลายอย่าง ดังต่อไปนี้															
	(2) การทำส่วนประกอบสำหรับใช้ในการก่อสร้างอาคาร				ได้			ได้	ได้		ได้	ได้		ได้	ได้	ได้
	(3) การทำส่วนประกอบสำหรับใช้ในการต่อเรือ							ได้			ได้	ได้		ได้	ได้	ได้
64	โรงงานประกอบกิจการเกี่ยวกับผลิตภัณฑ์โลหะ อย่างใด อย่างหนึ่งหรือหลายอย่าง ดังต่อไปนี้															
	(1) การทำภาชนะบรรจุ							ได้			ได้			ได้	ได้	ได้
	(9) การทำเครื่องใช้เล็ก ๆ จากโลหะ (ไม่มีการชุบหล่อ)							ได้			ได้	ได้		ได้	ได้	ได้
	(11) การอัดเศษโลหะ														ได้	ได้
	(12) การตัด พับ หรือม้วนโลหะ														ได้	ได้
	(13) การกลึง เจาะ คว้าน กัด ไส เจียน หรือเชื่อมโลหะทั่วไป								ได้			ได้	ได้		ได้	ได้
65	โรงงานผลิต ประกอบ ดัดแปลง หรือซ่อมแซมเครื่องยนต์ เครื่องกังหัน และรวมถึงส่วนประกอบหรืออุปกรณ์ของ เครื่องยนต์ หรือเครื่องกังหันดังกล่าว							ได้			ได้	ได้		ได้	ได้	ได้
66	โรงงานผลิต ประกอบ ดัดแปลง หรือซ่อมแซมเครื่องจักร สำหรับใช้ในการกลสิกรรมหรือการเลี้ยงสัตว์ และรวมถึงส่วนประกอบ หรืออุปกรณ์ของเครื่องจักรดังกล่าว							ได้	ได้		ได้	ได้	ได้	ได้	ได้	ได้

ลำดับ ที่	ประเภทหรือชนิดของโรงงาน	ที่ดินประเภท														
		พาณิชยกรรมและที่อยู่อาศัยหนาแน่นมาก			ที่อยู่อาศัยหนาแน่นปานกลาง			ที่อยู่อาศัยหนาแน่นน้อย			ชนบทและเกษตรกรรม			อุตสาหกรรมเฉพาะกิจ		
		โรงงานจำพวกที่			โรงงานจำพวกที่			โรงงานจำพวกที่			โรงงานจำพวกที่			โรงงานจำพวกที่		
		1	2	3	1	2	3	1	2	3	1	2	3	1	2	3
67	โรงงานประกอบกิจการเกี่ยวกับเครื่องจักร ส่วนประกอบหรืออุปกรณ์ของเครื่องจักรสำหรับประดิษฐ์โลหะหรือไม้ อย่างใดอย่างหนึ่งหรือหลายอย่าง ดังต่อไปนี้															
	(1) การทำ คัดแปลง หรือซ่อมแซมเครื่องจักร สำหรับโรงเลื่อย ไซ ทำเครื่องเรือนหรือทำไม้วีเนียร์							ได้			ได้	ได้		ได้	ได้	ได้
	(2) การทำ คัดแปลง หรือซ่อมแซมเครื่องกลึง เครื่องคว้าน เครื่องเจาะ เครื่องกัด (Milling Machines) เครื่องเจียน เครื่องตัด (Shearing Machines) หรือ เครื่องไส (Shaping Machines)							ได้			ได้	ได้		ได้	ได้	ได้
	(3) การทำ คัดแปลง หรือซ่อมแซมเครื่องเลื่อยตัดโลหะด้วยเครื่องยนต์ หรือเครื่องขับเคลื่อน							ได้			ได้	ได้		ได้	ได้	ได้
	(4) การทำ คัดแปลง หรือซ่อมแซมเครื่องทุบโลหะ (Drop Forges or Forging Machines)							ได้			ได้	ได้		ได้	ได้	ได้
	(5) การทำ คัดแปลง หรือซ่อมแซมเครื่องรีดโลหะ เครื่องอัดโลหะ หรือเครื่องดัดรีดโลหะ							ได้			ได้	ได้		ได้	ได้	ได้
	(6) การทำ คัดแปลง หรือซ่อมแซมเครื่องดันรีด เครื่องทำให้หลอมละลายหรือเชื่อมโดยไม่ใช้ไฟฟ้า							ได้			ได้	ได้		ได้	ได้	ได้
	(7) การทำ คัดแปลง หรือซ่อมแซมแบบ (Dies) หรือเครื่องจับ (Jigs) สำหรับใช้กับเครื่องมือกล							ได้			ได้	ได้		ได้	ได้	ได้
	(8) การทำส่วนประกอบ หรืออุปกรณ์สำหรับเครื่องจักรตาม (1) ถึง (7)							ได้			ได้	ได้		ได้	ได้	ได้

ลำดับ ที่	ประเภทหรือชนิดของโรงงาน	ที่ดินประเภท														
		พาณิชยกรรมและที่อยู่อาศัยหนาแน่นมาก			ที่อยู่อาศัยหนาแน่นปานกลาง			ที่อยู่อาศัยหนาแน่นน้อย			ชนบทและเกษตรกรรม			อุตสาหกรรมเฉพาะกิจ		
		โรงงานจำพวกที่			โรงงานจำพวกที่			โรงงานจำพวกที่			โรงงานจำพวกที่			โรงงานจำพวกที่		
		1	2	3	1	2	3	1	2	3	1	2	3	1	2	3
69	โรงงานผลิต ประกอบ ดัดแปลง หรือซ่อมแซมเครื่องคำนวณ เครื่องทำบัญชี เครื่องจักรสำหรับระบบบัตรเจาะ เครื่องจักร สำหรับใช้ในการคำนวณชนิดดิจิทัล หรือชนิดอนาล็อก หรือ เครื่องอิเล็กทรอนิกส์สำหรับปฏิบัติกับข้อมูลที่เกี่ยวข้องกัน หรืออุปกรณ์ (Digital or Analog Computers or Associated Electronic Data Processing Equipment or Accessories) เครื่องรวมราคาของขาย (Cash Registers) เครื่องพิมพ์ดีด เครื่องชั่งซึ่งมีใช้เครื่องชั่งที่ใช้ในห้องทดลองวิทยาศาสตร์ เครื่องอัดสำเนาซึ่งมีใช้เครื่องอัดสำเนาด้วยการถ่ายภาพ และรวมถึงส่วนประกอบหรืออุปกรณ์ของผลิตภัณฑ์ดังกล่าว				ได้			ได้	ได้		ได้	ได้		ได้	ได้	ได้
70	โรงงานผลิต ประกอบ ดัดแปลง หรือซ่อมแซมเครื่องสูบน้ำ เครื่องอัดอากาศหรือก๊าซ เครื่องเป่าลม เครื่องปรับหรือ ถ่ายเทอากาศ เครื่องโปรยน้ำดับไฟ ตู้เย็นหรือเครื่องประกอบตู้เย็น เครื่องขายสินค้าอัตโนมัติ เครื่องล้าง ชัก ชักแห้ง หรือรีดผ้า เครื่องเย็บ เครื่องส่งกำลังกล เครื่องยก ปั่นจั่น ลิฟต์ บันไดเลื่อน รถบรรทุก รถแทรกเตอร์ รถพ่วง สำหรับใช้ในการอุตสาหกรรม รถยกซ้อนของ (Stackers) เตาไฟหรือเตาอบสำหรับใช้ในการอุตสาหกรรม หรือสำหรับใช้ในบ้าน แต่ผลิตภัณฑ์นั้นต้องไม่ใช่พลังงานไฟฟ้า และรวมถึงส่วนประกอบหรืออุปกรณ์ของผลิตภัณฑ์ดังกล่าว				ได้			ได้	ได้		ได้	ได้		ได้	ได้	ได้

ลำดับ ที่	ประเภทหรือชนิดของโรงงาน	ที่ดินประเภท														
		พาณิชยกรรมและที่อยู่อาศัยหนาแน่นมาก			ที่อยู่อาศัยหนาแน่นปานกลาง			ที่อยู่อาศัยหนาแน่นน้อย			ชนบทและเกษตรกรรม			อุตสาหกรรมเฉพาะกิจ		
		โรงงานจำพวกที่			โรงงานจำพวกที่			โรงงานจำพวกที่			โรงงานจำพวกที่			โรงงานจำพวกที่		
		1	2	3	1	2	3	1	2	3	1	2	3	1	2	3
71	โรงงานผลิต ประกอบ ดัดแปลง หรือซ่อมแซมเครื่องจักรหรือผลิตภัณฑ์ที่ระบุไว้ในลำดับที่ 70 เฉพาะที่ใช้ไฟฟ้า เครื่องยนต์ไฟฟ้า เครื่องกำเนิดไฟฟ้า หม้อแปลงแรงไฟฟ้า เครื่องสับหรือบังคับไฟฟ้า เครื่องใช้สำหรับแสงไฟฟ้า เครื่องเปลี่ยนทางไฟฟ้า เครื่องส่งหรือจำหน่ายไฟฟ้า เครื่องสำหรับใช้บังคับไฟฟ้า หรือเครื่องเชื่อมไฟฟ้า				ได้			ได้	ได้					ได้	ได้	ได้
72	โรงงานผลิต ประกอบ ดัดแปลง หรือซ่อมแซมเครื่องรับวิทยุ เครื่องรับโทรทัศน์ เครื่องกระจายเสียงหรือบันทึกเสียง เครื่องเล่นแผ่นเสียง เครื่องบันทึกคำบอก เครื่องบันทึกเสียงด้วยเทป เครื่องเล่นหรือเครื่องบันทึกแถบภาพ (วิดีโอเทป) แผ่นเสียง เทปแม่เหล็กที่ได้บันทึกเสียงแล้ว เครื่องโทรศัพท์หรือโทรเลขชนิดมีสายหรือไม่มีสาย เครื่องส่งวิทยุ เครื่องส่งโทรทัศน์ เครื่องรับส่งสัญญาณหรือจับสัญญาณ เครื่องเรดาร์ ผลิตภัณฑ์ที่เป็นตัวกึ่งนำหรือตัวกึ่งนำชนิดไวที่เกี่ยวข้อง (Semi - Conductor or Related Sensitive Semi - Conductor Devices) คาปาซิเตอร์หรือคอนเดนเซอร์อิเล็กทรอนิกส์ ชนิดคงที่หรือเปลี่ยนแปลงได้ (Fixed or Variable Electronic Capacitors or Condensers) เครื่องหรือหลอดเรดิโอกราฟ เครื่องหรือหลอดฟลูโรสโคป หรือเครื่องหรือหลอดเอกซเรย์ และรวมถึงการผลิตอุปกรณ์ หรือชิ้นส่วนสำหรับใช้กับเครื่องอิเล็กทรอนิกส์ดังกล่าว				ได้			ได้	ได้		ได้	ได้		ได้	ได้	ได้

ลำดับ ที่	ประเภทหรือชนิดของโรงงาน	ที่ดินประเภท														
		พาณิชยกรรมและที่อยู่อาศัยหนาแน่นมาก			ที่อยู่อาศัยหนาแน่นปานกลาง			ที่อยู่อาศัยหนาแน่นน้อย			ชนบทและเกษตรกรรม			อุตสาหกรรมเฉพาะกิจ		
		โรงงานจำพวกที่			โรงงานจำพวกที่			โรงงานจำพวกที่			โรงงานจำพวกที่			โรงงานจำพวกที่		
		1	2	3	1	2	3	1	2	3	1	2	3	1	2	3
73	โรงงานผลิต ประกอบ หรือดัดแปลง เครื่องมือหรือเครื่องใช้ไฟฟ้าที่ไม่ได้ระบุไว้ในลำดับใด และรวมถึงส่วนประกอบหรืออุปกรณ์ของผลิตภัณฑ์ดังกล่าว				ได้			ได้	ได้		ได้	ได้		ได้	ได้	ได้
75	โรงงานประกอบกิจการเกี่ยวกับเรือ อย่างใดอย่างหนึ่งหรือหลายอย่าง ดังต่อไปนี้ (1) การต่อ ซ่อมแซม ทาสี หรือดัดทอหมันเรือในอู่ต่อเรือนอกจากเรือยาง							ได้			ได้			ได้	ได้	ได้
76	โรงงานประกอบกิจการเกี่ยวกับ รถไฟ รถรางไฟฟ้า หรือกระเช้าไฟฟ้า อย่างใดอย่างหนึ่งหรือหลายอย่าง ดังต่อไปนี้ (1) การสร้าง ดัดแปลง หรือซ่อมแซมรถที่ใช้ในการรถไฟ รถรางไฟฟ้า หรือกระเช้าไฟฟ้า													ได้	ได้	ได้
77	โรงงานประกอบกิจการเกี่ยวกับรถยนต์ หรือรถพ่วง อย่างใดอย่างหนึ่งหรือหลายอย่าง ดังต่อไปนี้ (1) การสร้าง ประกอบ ดัดแปลง หรือเปลี่ยนแปลงสภาพรถยนต์หรือรถพ่วง							ได้	ได้		ได้	ได้		ได้	ได้	ได้
	(2) การทำชิ้นส่วนพิเศษ หรืออุปกรณ์สำหรับรถยนต์หรือรถพ่วง							ได้	ได้		ได้	ได้		ได้	ได้	ได้

ลำดับ ที่	ประเภทหรือชนิดของโรงงาน	ที่ดินประเภท														
		พาณิชยกรรมและที่อยู่อาศัยหนาแน่นมาก			ที่อยู่อาศัยหนาแน่นปานกลาง			ที่อยู่อาศัยหนาแน่นน้อย			ชนบทและเกษตรกรรม			อุตสาหกรรมเฉพาะกิจ		
		โรงงานจำพวกที่			โรงงานจำพวกที่			โรงงานจำพวกที่			โรงงานจำพวกที่			โรงงานจำพวกที่		
		1	2	3	1	2	3	1	2	3	1	2	3	1	2	3
78	โรงงานประกอบกิจการเกี่ยวกับจักรยานยนต์ จักรยานสามล้อ หรือจักรยานสองล้อ อย่างใดอย่างหนึ่งหรือหลายอย่าง ดังต่อไปนี้															
	(1) การสร้าง ประกอบ ดัดแปลง หรือเปลี่ยนแปลงสภาพจักรยานยนต์ จักรยานสามล้อ หรือจักรยานสองล้อ							ได้	ได้		ได้	ได้		ได้	ได้	ได้
	(2) การทำขึ้นส่วนพิเศษหรืออุปกรณ์สำหรับจักรยานยนต์ จักรยานสามล้อ หรือจักรยานสองล้อ							ได้	ได้		ได้	ได้		ได้	ได้	ได้
79	โรงงานประกอบกิจการเกี่ยวกับอากาศยาน หรือเรือไฮเวอร์คราฟท์ อย่างใดอย่างหนึ่งหรือหลายอย่าง ดังต่อไปนี้ (ไม่มีการขบหล่อ)															
	(1) การสร้าง ประกอบ ดัดแปลง ซ่อมแซม หรือเปลี่ยนแปลงสภาพอากาศยาน หรือเรือไฮเวอร์คราฟท์							ได้	ได้		ได้	ได้		ได้	ได้	ได้
	(2) การทำขึ้นส่วนพิเศษ หรืออุปกรณ์สำหรับอากาศยาน หรือเรือไฮเวอร์คราฟท์							ได้	ได้		ได้	ได้		ได้	ได้	ได้
80	โรงงานผลิต ประกอบ ดัดแปลง หรือซ่อมแซมล้อเลื่อนที่ขับเคลื่อนด้วยแรงคนหรือสัตว์ ซึ่งมีใช้จักรยาน และรวมถึงส่วนประกอบหรืออุปกรณ์ของผลิตภัณฑ์ดังกล่าว							ได้	ได้		ได้	ได้		ได้	ได้	ได้

ลำดับ ที่	ประเภทหรือชนิดของโรงงาน	ที่ดินประเภท														
		พาณิชยกรรมและที่อยู่อาศัยหนาแน่นมาก			ที่อยู่อาศัยหนาแน่นปานกลาง			ที่อยู่อาศัยหนาแน่นน้อย			ชนบทและเกษตรกรรม			อุตสาหกรรมเฉพาะกิจ		
		โรงงานจำพวกที่			โรงงานจำพวกที่			โรงงานจำพวกที่			โรงงานจำพวกที่			โรงงานจำพวกที่		
		1	2	3	1	2	3	1	2	3	1	2	3	1	2	3
81	โรงงานประกอบกิจการเกี่ยวกับเครื่องมือ เครื่องใช้ หรืออุปกรณ์วิทยาศาสตร์ หรือการแพทย์ อย่างใดอย่างหนึ่ง หรือหลายอย่าง ดังต่อไปนี้ (1) การทำ คัดแปลง หรือซ่อมแซมเครื่องมือหรืออุปกรณ์ วิทยาศาสตร์ที่ใช้ในห้องทดลอง หรืออุปกรณ์ที่ใช้ในการ ชั่ง ตวง วัด หรือบังคับควบคุม													ได้	ได้	ได้
84	โรงงานประกอบกิจการเกี่ยวกับเพชร พลอย ทอง เงิน นาก หรืออัญมณี อย่างใดอย่างหนึ่งหรือหลายอย่าง ดังต่อไปนี้ (1) การทำเครื่องประดับโดยใช้เพชร พลอย ไข่มุก ทองคำ ทองขาว เงิน นาก หรืออัญมณี (ไม่มีการชุบและ หลอมโลหะ)	ได้	ได้		ได้	ได้		ได้	ได้		ได้	ได้		ได้	ได้	ได้
	(2) การทำเครื่องใช้ด้วยทองคำ ทองขาว เงิน นาก หรือ กะไหล่ทอง หรือโลหะที่มีค่า (ไม่มีการชุบและ หลอมโลหะ)	ได้	ได้		ได้	ได้		ได้	ได้		ได้	ได้		ได้	ได้	ได้
	(3) การตัด เจียรไน หรือขัดเพชร พลอย หรืออัญมณี	ได้	ได้		ได้	ได้		ได้	ได้		ได้	ได้		ได้	ได้	ได้
	(5) การทำดวงตรา หรือเหรียญตราของเครื่องราชอิสริยาภรณ์ หรือเหรียญอื่น			ได้*			ได้*			ได้*			ได้*			ได้

ลำดับ ที่	ประเภทหรือชนิดของโรงงาน	ที่ดินประเภท														
		พาณิชยกรรมและที่อยู่อาศัยหนาแน่นมาก			ที่อยู่อาศัยหนาแน่นปานกลาง			ที่อยู่อาศัยหนาแน่นน้อย			ชนบทและเกษตรกรรม			อุตสาหกรรมเฉพาะกิจ		
		โรงงานจำพวกที่			โรงงานจำพวกที่			โรงงานจำพวกที่			โรงงานจำพวกที่			โรงงานจำพวกที่		
		1	2	3	1	2	3	1	2	3	1	2	3	1	2	3
85	โรงงานผลิตหรือประกอบเครื่องดนตรี และรวมถึงชิ้นส่วนหรืออุปกรณ์ของเครื่องดนตรีดังกล่าว							ได้	ได้		ได้	ได้		ได้	ได้	ได้
87	โรงงานประกอบกิจการเกี่ยวกับเครื่องเล่น เครื่องมือหรือเครื่องใช้ที่มีได้ระบุไว้ในลำดับอื่น อย่างใดอย่างหนึ่งหรือหลายอย่าง ดังต่อไปนี้															
	(1) การทำเครื่องเล่น				ได้	ได้		ได้	ได้		ได้	ได้			ได้	ได้
	(2) การทำเครื่องเขียนหรือเครื่องวาดภาพ				ได้	ได้		ได้	ได้		ได้	ได้		ได้	ได้	ได้
	(3) การทำเครื่องเพชรหรือพลอย หรือเครื่องประดับสำหรับการแสดง				ได้	ได้		ได้	ได้		ได้	ได้		ได้	ได้	ได้
	(4) การทำร่ม ไม้ถือ ขนนก ดอกไม้เทียม ชิป กระดุม ไม้กวาด แปรง ตะเกียง โป๊ะตะเกียงหรือไฟฟ้า กล้องสุภาพหรือกล้องถ่ายรูป ก้นกรองบุหรี่ หรือไฟแช็ก				ได้	ได้		ได้	ได้		ได้	ได้		ได้	ได้	ได้
	(5) การทำป้าย ตรา เครื่องหมาย ป้ายติดของ หรือเครื่องโฆษณาสินค้า ตราโลหะหรือยาง แม่พิมพ์ลายฉลุ (Stencils)	ได้			ได้	ได้		ได้	ได้		ได้	ได้		ได้	ได้	ได้
	(6) การทำแหคลุมผม ข้องผม หรือผมปลอม							ได้	ได้					ได้	ได้	ได้
	(7) การทำผลิตภัณฑ์จากวัสดุเหลือใช้ ที่มีได้ระบุไว้ในลำดับใด				ได้			ได้			ได้			ได้	ได้	ได้

ลำดับ ที่	ประเภทหรือชนิดของโรงงาน	ที่ดินประเภท														
		พาณิชยกรรมและที่อยู่อาศัยหนาแน่นมาก			ที่อยู่อาศัยหนาแน่นปานกลาง			ที่อยู่อาศัยหนาแน่นน้อย			ชนบทและเกษตรกรรม			อุตสาหกรรมเฉพาะกิจ		
		โรงงานจำพวกที่			โรงงานจำพวกที่			โรงงานจำพวกที่			โรงงานจำพวกที่			โรงงานจำพวกที่		
		1	2	3	1	2	3	1	2	3	1	2	3	1	2	3
88	โรงงานผลิต ส่ง หรือจำหน่ายพลังงานไฟฟ้า															ได้
90	โรงงานจัดหาน้ำ ทำน้ำให้บริสุทธิ์ หรือจำหน่ายน้ำไปยังอาคาร หรือโรงงานอุตสาหกรรม															ได้
91	โรงงานบรรจุสินค้าในภาชนะโดยไม่มีการผลิตอย่างใดอย่างหนึ่งหรือหลายอย่าง ดังต่อไปนี้ (1) การบรรจุสินค้าทั่วไป							ได้	ได้		ได้	ได้		ได้	ได้	ได้
92	โรงงานห้องเย็น (ไม่มีการแกะล้าง)							ได้	ได้		ได้	ได้		ได้	ได้	ได้
93	โรงงานซ่อมรองเท้าหรือเครื่องหนัง	ได้			ได้			ได้			ได้			ได้		
94	โรงงานซ่อมเครื่องมือไฟฟ้าหรือเครื่องใช้ไฟฟ้าสำหรับใช้ในบ้านหรือใช้ประจำตัว	ได้			ได้			ได้			ได้			ได้		
95	โรงงานประกอบกิจการเกี่ยวกับยานที่ขับเคลื่อนด้วยเครื่องยนต์ รถพ่วง จักรยานสามล้อ จักรยานสองล้อ หรือส่วนประกอบของยานดังกล่าว อย่างใดอย่างหนึ่งหรือหลายอย่าง ดังต่อไปนี้ (1) การซ่อมแซมยานที่ขับเคลื่อนด้วยเครื่องยนต์ หรือส่วนประกอบของยานดังกล่าว						ได้			ได้			ได้			ได้
	(2) การซ่อมแซมรถพ่วง จักรยานสามล้อ จักรยานสองล้อ หรือส่วนประกอบของยานดังกล่าว						ได้			ได้			ได้			ได้

ลำดับ ที่	ประเภทหรือชนิดของโรงงาน	ที่ดินประเภท														
		พาณิชย์กรรมและที่อยู่อาศัยหนาแน่นมาก			ที่อยู่อาศัยหนาแน่นปานกลาง			ที่อยู่อาศัยหนาแน่นน้อย			ชนบทและเกษตรกรรม			อุตสาหกรรมเฉพาะกิจ		
		โรงงานจำพวกที่			โรงงานจำพวกที่			โรงงานจำพวกที่			โรงงานจำพวกที่			โรงงานจำพวกที่		
		1	2	3	1	2	3	1	2	3	1	2	3	1	2	3
	(3) การพ่นสีกันสนิม ยานที่ขับเคลื่อนด้วยเครื่องยนต์									ได้			ได้			ได้
	(4) การล้างหรืออัดฉีดยานที่ขับเคลื่อนด้วยเครื่องยนต์	ได้			ได้			ได้			ได้			ได้		
96	โรงงานซ่อมนาฬิกา เครื่องวัดเวลา หรือเครื่องประดับที่ทำด้วยเพชร พลอย ทองคำ ทองขาว เงิน นาก หรืออัญมณี	ได้			ได้			ได้			ได้			ได้		
97	โรงงานซ่อมผลิตภัณฑ์ที่มีได้ระบุการซ่อมไว้ในลำดับใด				ได้			ได้	ได้		ได้	ได้		ได้	ได้	ได้
98	โรงงานซักรีด ซักแห้ง ซักฟอก รีด อัด หรือซ่อมผ้าเครื่องนุ่งห่ม พรม หรือขนสัตว์	ได้			ได้	ได้		ได้	ได้		ได้	ได้		ได้	ได้	ได้
100	โรงงานประกอบกิจการเกี่ยวกับการตกแต่งหรือเปลี่ยนแปลงคุณลักษณะของผลิตภัณฑ์ หรือส่วนประกอบของผลิตภัณฑ์ โดยไม่มีการผลิต อย่างใดอย่างหนึ่งหรือหลายอย่าง ดังต่อไปนี้ (3) การลงรัก หรือการประดับตกแต่งด้วยแก้ว กระเจกมุก ทอง หรืออัญมณี															
	(3) การลงรัก หรือการประดับตกแต่งด้วยแก้ว กระเจกมุก ทอง หรืออัญมณี	ได้			ได้			ได้			ได้			ได้		
102	โรงงานประกอบกิจการเกี่ยวกับการผลิต และหรือจำหน่ายไอน้ำ (Steam Generating)															ได้

ลำดับ ที่	ประเภทหรือชนิดของโรงงาน	ที่ดินประเภท														
		พาณิชยกรรมและที่อยู่อาศัยหนาแน่นมาก			ที่อยู่อาศัยหนาแน่นปานกลาง			ที่อยู่อาศัยหนาแน่นน้อย			ชนบทและเกษตรกรรม			อุตสาหกรรมเฉพาะกิจ		
		โรงงานจำพวกที่			โรงงานจำพวกที่			โรงงานจำพวกที่			โรงงานจำพวกที่			โรงงานจำพวกที่		
		1	2	3	1	2	3	1	2	3	1	2	3	1	2	3
105	โรงงานประกอบกิจการเกี่ยวกับการคัดแยกหรือฟั้งกลบ สิ่งปฏิกูลหรือวัสดุที่ไม่ใช้แล้วที่มีลักษณะและคุณสมบัติตาม ที่กำหนดไว้ในกฎกระทรวง ฉบับที่ 2 (พ.ศ. 2535) ออก ตามความในพระราชบัญญัติโรงงาน พ.ศ. 2535															ได้
106	โรงงานประกอบกิจการเกี่ยวกับการนำผลิตภัณฑ์อุตสาหกรรม ที่ไม่ใช้แล้ว หรือของเสียจากโรงงานมาผลิตเป็นวัตถุดิบหรือ ผลิตภัณฑ์ใหม่โดยผ่านกรรมวิธีการผลิตทางอุตสาหกรรม															ได้

หมายเหตุ

ลำดับที่

หมายถึง

ลำดับที่ตามกฎหมายว่าด้วยโรงงาน

ได้

หมายถึง

สามารถประกอบกิจการโรงงานได้ภายใต้บังคับของกฎหมายว่าด้วยโรงงาน

โรงงานจำพวกที่

หมายถึง

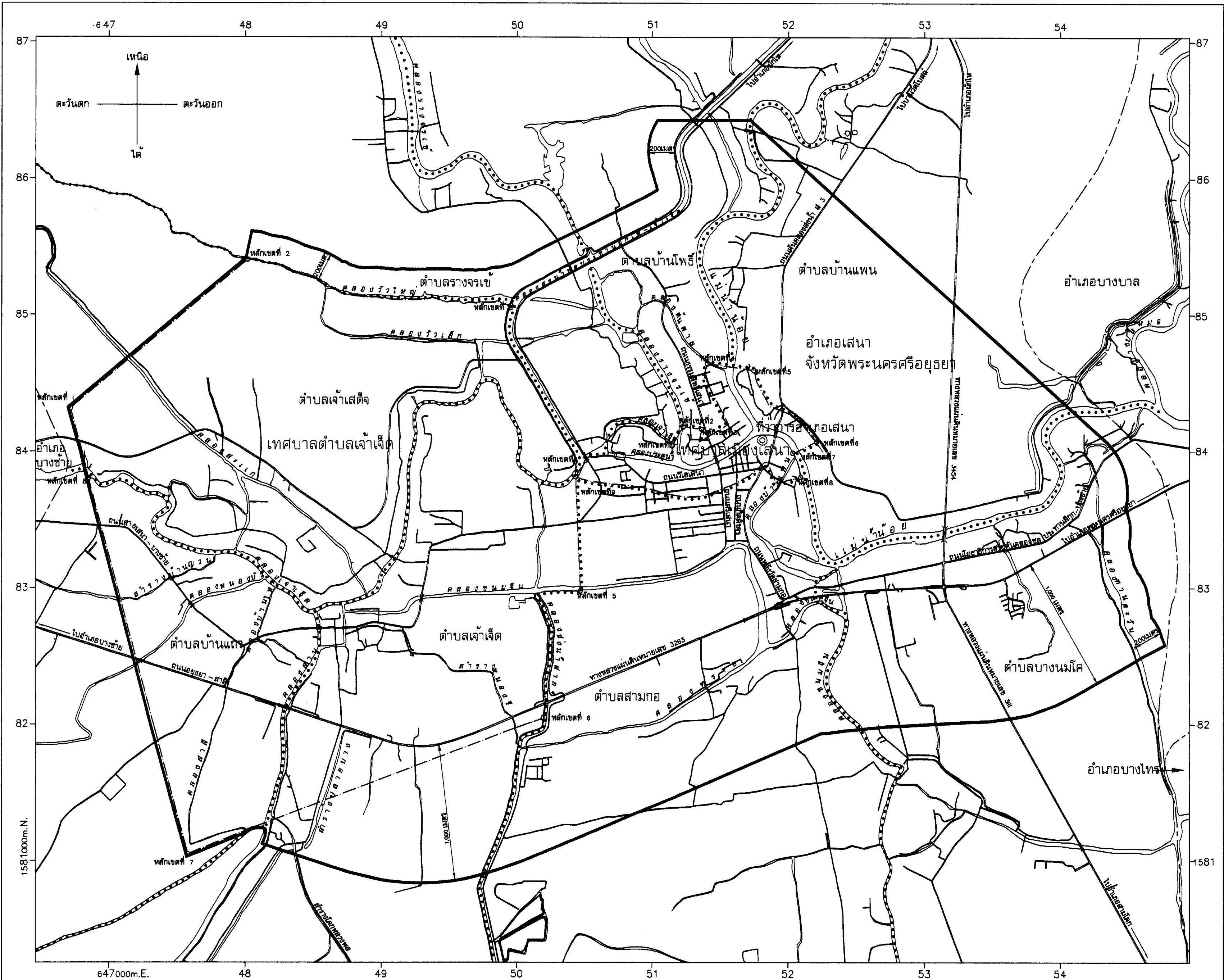
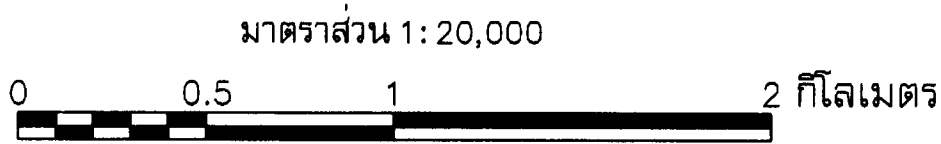
จำพวกโรงงานตามกฎหมายว่าด้วยโรงงาน

ได้*

หมายถึง

สามารถประกอบกิจการโรงงานได้ภายใต้บังคับของกฎหมายว่าด้วยโรงงาน โดยใช้เครื่องจักรไม่เกิน 50 แรงม้า และคนงานไม่เกิน 50 คน


แผนที่ท้ายกฎกระทรวง
ให้ใช้บังคับผังเมืองรวมเมืองเสนา จังหวัดพระนครศรีอยุธยา
พ.ศ. 2549




เครื่องหมาย

- แนวเขตผังเมืองรวม
- เขตอำเภอ เขตกิ่งอำเภอ
- เขตตำบล
- เขตเทศบาล
- ทางหลวง ถนน ซอย
- ถนนลูกรัง พื้นถนนอ่อน
- สะพาน
- แม่น้ำ คลอง ห้วย
- อ่างเก็บน้ำ หนอง บึง
- คลองส่งน้ำ คลองระบายน้ำ
- ที่ว่าการอำเภอ

ผังเมืองรวมเมืองเสนา จังหวัดพระนครศรีอยุธยา


(นายพิชัย เครือชัยพันธ์)
ผู้อำนวยการสำนักผังเมืองรวมและผังเมืองเฉพาะ

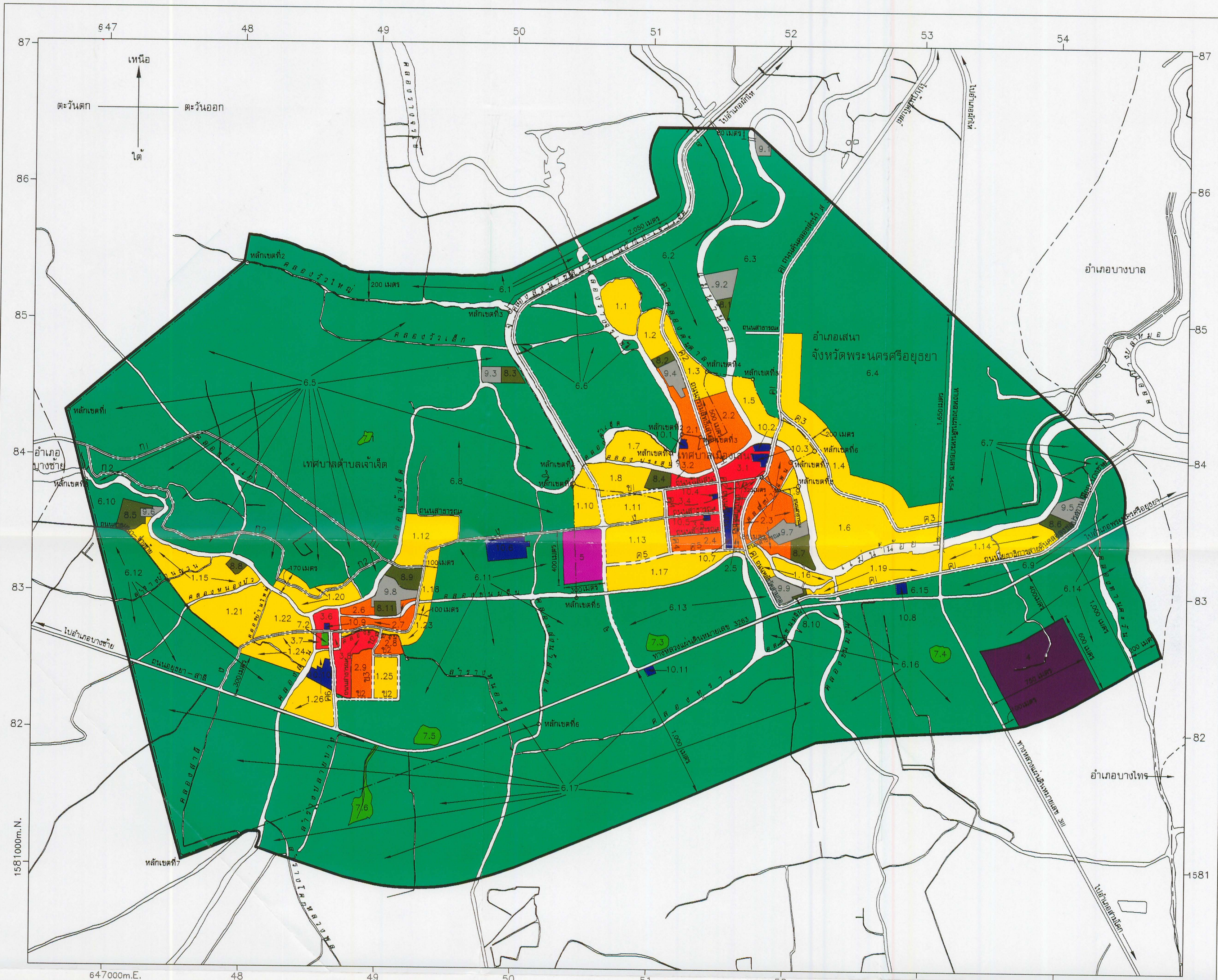

(นายธีระวัตร กุลละวณิชย์)
อธิบดีกรมโยธาธิการและผังเมือง

แผนผังกำหนดการใช้ประโยชน์ที่ดินตามที่ได้จำแนกประเภทท้ายกฎกระทรวง
ให้ใช้บังคับผังเมืองรวมเมืองเสนา จังหวัดพระนครศรีอยุธยา

พ.ศ. 2549

มาตราส่วน 1:20,000

0 0.5 1 2 กิโลเมตร



เครื่องหมาย

- แนวเขตผังเมืองรวม
- เขตอำเภอ เขตกิ่งอำเภอ
- เขตเทศบาล
- ถนนเดิม
- ถนนเดิมขยาย
- ถนนโครงการ
- สะพาน
- แม่น้ำ คลอง ห้วย
- อ่างเก็บน้ำ หนอง บึง
- คลองส่งน้ำ คลองระบายน้ำ

- 1. เขตสีเหลือง
- 2. เขตสีส้ม
- 3. เขตสีแดง
- 4. เขตสีม่วง
- 5. เขตสีม่วงอ่อน
- 6. เขตสีเขียว
- 7. เขตสีเขียวอ่อน
- 8. เขตสีเขียวมะกอก
- 9. เขตสีเทาอ่อน
- 10. เขตสีน้ำเงิน

- ที่ดินประเภทที่อยู่อาศัยหนาแน่นน้อย
- ที่ดินประเภทที่อยู่อาศัยหนาแน่นปานกลาง
- ที่ดินประเภทพาณิชยกรรมและที่อยู่อาศัยหนาแน่นมาก
- ที่ดินประเภทอุตสาหกรรมและคลังสินค้า
- ที่ดินประเภทอุตสาหกรรมเฉพาะกิจ
- ที่ดินประเภทชนบทและเกษตรกรรม
- ที่ดินประเภทที่โล่งเพื่อันทนาการและการรักษาคุณภาพสิ่งแวดล้อม
- ที่ดินประเภทสถาบันการศึกษา
- ที่ดินประเภทสถาบันศาสนา
- ที่ดินประเภทสถาบันราชการ การสาธารณูปโภคและสาธารณูปการ

ผังเมืองรวมเมืองเสนา จังหวัดพระนครศรีอยุธยา

Ph.

(นายพิชัย เครือชัยพันธุ์)

ผู้อำนวยการสำนักผังเมืองรวมและผังเมืองเฉพาะ

วิมลรัตน์

(นายรัฐวัตร กุลละวณิชย์)

อธิบดีกรมโยธาธิการและผังเมือง

รายการประกอบแผนผังกำหนดการใช้ประโยชน์ที่ดินตามที่ได้จำแนกประเภทท้ายกฎกระทรวง
ให้ใช้บังคับผังเมืองรวมเมืองเสนา จังหวัดพระนครศรีอยุธยา

พ.ศ. ๒๕๔๕

การใช้ประโยชน์ที่ดินให้เป็นไปตามแผนผังกำหนดการใช้ประโยชน์ที่ดินตามที่ได้จำแนกประเภท
ท้ายกฎกระทรวง ตามที่กำหนดไว้ในข้อ ๖ คือ

๑. ที่ดินในบริเวณหมายเลข ๑.๑ ถึงหมายเลข ๑.๒๖ ที่กำหนดไว้เป็นสีเหลือง ให้เป็นที่ดิน
ประเภทที่อยู่อาศัยหนาแน่นน้อย มีรายการดังต่อไปนี้

๑.๑ ด้านเหนือ จดคลองรางจรเข้ ผังใต้

ด้านตะวันออก จดคลองรางจรเข้ ผังตะวันตก

ด้านใต้ จดคลองรางจรเข้ ผังเหนือ

ด้านตะวันตก จดคลองรางจรเข้ ผังตะวันออก

๑.๒ ด้านเหนือ จดคลองรางจรเข้ ผังใต้ และคลองคันตาล ผังใต้

ด้านตะวันออก จดถนนสาย ค ๒ ฟากตะวันตก

ด้านใต้ จดโรงเรียนพิบูลประสิทธิ์

ด้านตะวันตก จดคลองรางจรเข้ ผังตะวันออก

๑.๓ ด้านเหนือ จดคลองคันตาล ผังใต้

ด้านตะวันออก จดคลองคันตาล ผังตะวันตก และแม่น้ำน้อย ผังตะวันตก

ด้านใต้ จดเส้นตั้งฉากกับถนนสาย ค ๒ ที่จุดซึ่งอยู่ห่างจากคลองประตุน้ำ
ตัดกับถนนสาย ค ๒ ไปทางทิศตะวันตกเฉียงเหนือ ตามแนวถนนสาย ค ๒ เป็นระยะ ๕๐๐ เมตร

ด้านตะวันตก จดถนนสาย ค ๒ ฟากตะวันออก

๑.๔ ด้านเหนือ จดเส้นตั้งฉากกับถนนสาย ค ๑ ฟากตะวันออก ที่จุดซึ่ง
ถนนสาธารณะไม่ปรากฏชื่อ บรรจบกับถนนสาย ค ๑

ด้านตะวันออก จดเส้นขนานระยะ ๒๐๐ เมตร กับศูนย์กลางถนนสาย ค ๑
และถนนสาย ค ๓ และทางหลวงแผ่นดินหมายเลข ๓๔๕๔ ฟากตะวันตก

ด้านใต้ จดถนนสาย ค ๓ ฟากเหนือ

ด้านตะวันตก จดถนนสาย ค ๑ ฟากตะวันออก และถนนสาย ค ๓ ฟากตะวันออก

- | | | |
|------|--------------|---|
| ๑.๕ | ด้านเหนือ | จดเขตเทศบาลเมืองเสนา |
| | ด้านตะวันออก | จดเขตเทศบาลเมืองเสนา |
| | ด้านใต้ | จดถนนสาย ค ๑ ฟากตะวันตก และแม่น้ำน้อย ฟังเหนือ |
| | ด้านตะวันตก | จดแม่น้ำน้อย ฟังตะวันออก |
| ๑.๖ | ด้านเหนือ | จดถนนสาย ค ๑ ฟากตะวันออก และถนนสาย ค ๓ ฟากตะวันตก |
| | ด้านตะวันออก | จดทางหลวงแผ่นดินหมายเลข ๓๔๕๔ ฟากตะวันตก |
| | ด้านใต้ | จดแม่น้ำน้อย ฟังเหนือ |
| | ด้านตะวันตก | จดแม่น้ำน้อย ฟังตะวันออก |
| ๑.๗ | ด้านเหนือ | จดคลองเจ้าเจ็ด ฟังใต้ |
| | ด้านตะวันออก | จดคลองรางจรเข้ ฟังตะวันตก |
| | ด้านใต้ | จดคลองประตุน้ำ ฟังเหนือ |
| | ด้านตะวันตก | จดคลองเจ้าเจ็ด ฟังตะวันออก |
| ๑.๘ | ด้านเหนือ | จดคลองเจ้าเจ็ด ฟังใต้ และคลองประตุน้ำ ฟังใต้ |
| | ด้านตะวันออก | จดโรงเรียนเสนา เสนาประสิทธิ์ |
| | ด้านใต้ | จดถนนสาย ข ๑ ฟากเหนือ |
| | ด้านตะวันตก | จดถนนสาย จ ฟากตะวันออก |
| ๑.๙ | ด้านเหนือ | จดคลองบ้านแพน ฟังใต้ |
| | ด้านตะวันออก | จดแม่น้ำน้อย ฟังตะวันตก |
| | ด้านใต้ | จดวัดบ้านแพนสมถ |
| | ด้านตะวันตก | จดถนนสาธารณะไม่ปรากฏชื่อ ฟากตะวันออก |
| ๑.๑๐ | ด้านเหนือ | จดคลองเจ้าเจ็ด ฟังใต้ |
| | ด้านตะวันออก | จดถนนสาย จ ฟากตะวันตก |
| | ด้านใต้ | จดถนนสาย ง ฟากเหนือ |
| | ด้านตะวันตก | จดเขตเทศบาลตำบลเจ้าเจ็ด |
| ๑.๑๑ | ด้านเหนือ | จดถนนสาย ข ๑ ฟากใต้ |
| | ด้านตะวันออก | จดถนนสาย ค ๔ ฟากตะวันตก |
| | ด้านใต้ | จดถนนสาย ง ฟากเหนือ |
| | ด้านตะวันตก | จดถนนสาย จ ฟากตะวันออก |

๑.๑๒ ด้านเหนือ จดเส้นตรงที่ต่อตรงจากแนวศูนย์กลางถนนสาธารณะไม่ปรากฏชื่อ ไปทางทิศตะวันตกจนบรรจบกับคลองเจ้าเจ็ด ฝั่งตะวันออก และถนนสาธารณะไม่ปรากฏชื่อ ฟากใต้

ด้านตะวันออก จดถนนสาธารณะไม่ปรากฏชื่อ ฟากตะวันตก และถนนสาย ง ฟากเหนือ และฟากตะวันตก

ด้านใต้ จดถนนสาย ก ๑ ฟากเหนือ

ด้านตะวันตก จดคลองเจ้าเจ็ด ฝั่งตะวันออก

๑.๑๓ ด้านเหนือ จดถนนสาย ง ฟากใต้

ด้านตะวันออก จดถนนสาย ค ๔ ฟากตะวันตก

ด้านใต้ จดถนนสาย ค ๕ ฟากเหนือ

ด้านตะวันตก จดถนนสาย จ ฟากตะวันออก

๑.๑๔ ด้านเหนือ จดแม่น้ำน้อย ฝั่งใต้

ด้านตะวันออก จดโรงเรียนวัดบางนมโค ปานอุทิศ

ด้านใต้ จดถนนสาย ค ๑ ฟากเหนือ

ด้านตะวันตก จดทางหลวงแผ่นดินหมายเลข ๓๔๕๔ ฟากตะวันออก

๑.๑๕ ด้านเหนือ จดโรงเรียนเซนต์จอห์น บัณฑิต และบ้านพักพระสงฆ์ วัดนักบุญ ยวงบัปติสต์

ด้านตะวันออก จดคลองเจ้าเจ็ด ฝั่งใต้ และโรงเรียนบ้านแถววิทยา

ด้านใต้ จดคลองหนองบัว ฝั่งเหนือ

ด้านตะวันตก จดถนนสายเสนา - บางซ้าย ฟากตะวันออก

๑.๑๖ ด้านเหนือ จดถนนสาธารณะไม่ปรากฏชื่อ ฟากใต้ และคลองบ้านแพน ฝั่งใต้

ด้านตะวันออก จดคลองขนมจิน ฝั่งตะวันตก

ด้านใต้ จดคลองขนมจิน ฝั่งเหนือ และวัดสามกอ

ด้านตะวันตก จดถนนสาย ค ๑ ฟากตะวันออก

๑.๑๗ ด้านเหนือ จดถนนสาย ค ๕ ฟากใต้

ด้านตะวันออก จดถนนสาย ค ๑ ฟากตะวันตก

ด้านใต้ จดคลองขนมจิน ฝั่งเหนือ

ด้านตะวันตก จดถนนสาย จ ฟากตะวันออก

- ๑.๑๘ ด้านเหนือ จดถนนสาย ง ฟากใต้
 ด้านตะวันออก จดเส้นขนานระยะ ๑๐๐ เมตร กับศูนย์กลางถนนสาย ง
 ด้านใต้ จดคลองขนมจิน ฝั่งเหนือ
 ด้านตะวันตก จดถนนสาย ง ฟากตะวันออก
- ๑.๑๙ ด้านเหนือ จดแม่น้ำน้อย ฝั่งใต้
 ด้านตะวันออก จดทางหลวงแผ่นดินหมายเลข ๓๔๕๔ ฟากตะวันตก
 ด้านใต้ จดถนนสาย ค ๑ ฟากเหนือ
 ด้านตะวันตก จดโรงเรียนวัดสามกอ (วงศ์ประจักษ์)
- ๑.๒๐ ด้านเหนือ จดเส้นขนานระยะ ๑๗๐ เมตร กับกึ่งกลางคลองเจ้าเจ็ด
 ด้านตะวันออก จดคลองสะแก ฝั่งตะวันตก
 ด้านใต้ จดคลองเจ้าเจ็ด ฝั่งเหนือ
 ด้านตะวันตก จดเส้นตั้งฉากกับกึ่งกลางคลองเจ้าเจ็ดที่จุดซึ่งคลองบ้านใหม่

บรรจบกับคลองเจ้าเจ็ด

- ๑.๒๑ ด้านเหนือ จดคลองหนองบัว ฝั่งใต้ และคลองเจ้าเจ็ด ฝั่งใต้
 ด้านตะวันออก จดคลองบ้านใหม่ ฝั่งตะวันตก
 ด้านใต้ จดถนนสาย ง ฟากเหนือ
 ด้านตะวันตก จดถนนสายเสนา - บางซ้าย ฟากตะวันออก
- ๑.๒๒ ด้านเหนือ จดคลองเจ้าเจ็ด ฝั่งใต้
 ด้านตะวันออก จดคลองसान ฝั่งตะวันตก
 ด้านใต้ จดถนนสาย ง ฟากเหนือ
 ด้านตะวันตก จดคลองบ้านใหม่ ฝั่งตะวันออก
- ๑.๒๓ ด้านเหนือ จดคลองขนมจิน ฝั่งใต้
 ด้านตะวันออก จดเส้นขนานระยะ ๑๐๐ เมตร กับศูนย์กลางถนนสาย ง
 ด้านใต้ จดลำรางหนองรี ฝั่งตะวันออก และคลองขนมจิน ฝั่งเหนือ
 ด้านตะวันตก จดคลองขนมจิน ฝั่งตะวันออก
- ๑.๒๔ ด้านเหนือ จดถนนสาย ง ฟากใต้
 ด้านตะวันออก จดคลองसान ฝั่งตะวันตก
 ด้านใต้ จดเส้นขนานระยะ ๓๐๐ เมตร กับศูนย์กลางถนนอยุธยา - สาลี
 ด้านตะวันตก จดถนนสาย ง ฟากตะวันออก

- ๑.๒๕ ด้านเหนือ จดถนนสาย ข ๒ ฟากใต้
 ด้านตะวันออก จดถนนสาย ข ๒ ฟากตะวันตก
 ด้านใต้ จดถนนสาย ข ๒ ฟากเหนือ
 ด้านตะวันตก จดถนนสาย ข ๓ ฟากตะวันออก

- ๑.๒๖ ด้านเหนือ จดคลองสาน ฟังใต้
 ด้านตะวันออก จดถนนสาย ค ๖ ฟากตะวันตก
 ด้านใต้ จดถนนอยุธยา - สาละวิน ฟากเหนือ
 ด้านตะวันตก จดคลองสาน ฟังตะวันออก
 ทั้งนี้ ยกเว้นบริเวณหมายเลข ๑๐.๑๐ ที่กำหนดไว้เป็นสีน้ำเงิน

๒. ที่ดินในบริเวณหมายเลข ๒.๑ ถึงหมายเลข ๒.๕ ที่กำหนดไว้เป็นสีส้ม ให้เป็นที่ดินประเภทที่อยู่อาศัยหนาแน่นปานกลาง มีรายการดังต่อไปนี้

- ๒.๑ ด้านเหนือ จดโรงเรียนพิบูลประสิทธิ์ และวัดกระโคงทอง
 ด้านตะวันออก จดถนนสาย ค ๒ ฟากตะวันตก
 ด้านใต้ จดคลองประตุน้ำ ฟังเหนือ
 ด้านตะวันตก จดคลองรางจรเข้ ฟังตะวันออก และโรงฆ่าสัตว์เทศบาลเมืองเสนา

๒.๒ ด้านเหนือ จดเส้นตั้งฉากกับถนนสาย ค ๒ ที่จุดซึ่งอยู่ห่างจากกึ่งกลางคลองประตุน้ำตัดกับถนนสาย ค ๒ ไปทางทิศตะวันตกเฉียงเหนือ ตามแนวถนนสาย ค ๒ เป็นระยะ ๕๐๐ เมตร

- ด้านตะวันออก จดแม่น้ำน้อย ฟังตะวันตก
 ด้านใต้ จดคลองประตุน้ำ ฟังเหนือ
 ด้านตะวันตก จดถนนสาย ค ๒ ฟากตะวันออก

- ๒.๓ ด้านเหนือ จดแม่น้ำน้อย ฟังใต้

ด้านตะวันออก จดคลองบ้านแพน ฟังตะวันตก ถนนสาธารณะไม่ปรากฏชื่อ ฟากตะวันตก วัดบ้านแพนสมถ และโรงเรียนวัดบ้านแพน (ศรีรัตนานุบาล)

ด้านใต้ จดคลองบ้านแพน ฟังเหนือ และถนนสาธารณะไม่ปรากฏชื่อ ฟากเหนือ

- ด้านตะวันตก จดถนนสาย ค ๑ ฟากตะวันออก

๒.๔ ด้านเหนือ	จดถนนสาธารณะไม่ปรากฏชื่อ ฟากใต้
ด้านตะวันออก	จดถนนสาย ค ๒ ฟากตะวันตก
ด้านใต้	จดถนนสาย ค ๕ ฟากเหนือ
ด้านตะวันตก	จดถนนสาย ค ๔ ฟากตะวันออก
๒.๕ ด้านเหนือ	จดเส้นขนานระยะ ๑๘๐ เมตร กับศูนย์กลางถนนสาย ค ๕
ด้านตะวันออก	จดถนนสาย ค ๑ ฟากตะวันตก
ด้านใต้	จดถนนสาย ค ๕ ฟากเหนือ
ด้านตะวันตก	จดถนนกิตติขจร ฟากตะวันออก
๒.๖ ด้านเหนือ	จดคลองเจ้าเจ็ด ฝั่งใต้
ด้านตะวันออก	จดวัดเจ้าเจ็ดใน วัดเจ้าเจ็ดนอก และโรงเรียนวัดเจ้าเจ็ดใน
ด้านใต้	จดคลองขนมจิน ฝั่งเหนือ
ด้านตะวันตก	จดคลองขนมจิน ฝั่งตะวันออก
๒.๗ ด้านเหนือ	จดคลองขนมจิน ฝั่งใต้ วัดเจ้าเจ็ดในและวัดเจ้าเจ็ดนอก
ด้านตะวันออก	จดถนนสาย ง ฟากตะวันตก
ด้านใต้	จดถนนสาย ง ฟากเหนือ
ด้านตะวันตก	จดคลองขนมจิน ฝั่งตะวันออก
๒.๘ ด้านเหนือ	จดคลองขนมจิน ฝั่งใต้
ด้านตะวันออก	จดลำรางหนองรี ฝั่งตะวันตก
ด้านใต้	จดถนนสาย ข ๒ ฟากเหนือ และลำรางหนองรี ฝั่งเหนือ
ด้านตะวันตก	จดถนนสาย ข ๒ ฟากตะวันออก
๒.๙ ด้านเหนือ	จดถนนสาธารณะไม่ปรากฏชื่อ ฟากใต้
ด้านตะวันออก	จดถนนสาย ข ๓ ฟากตะวันตก
ด้านใต้	จดถนนสาย ข ๒ ฟากเหนือ
ด้านตะวันตก	จดถนนสาธารณะไม่ปรากฏชื่อ ฟากตะวันออก

๓. ที่ดินในบริเวณหมายเลข ๓.๑ ถึงหมายเลข ๓.๘ ที่กำหนดไว้เป็นสีแดง ให้เป็นที่ดินประเภทพาณิชยกรรมและที่อยู่อาศัยหนาแน่นมาก มีรายการดังต่อไปนี้

๓.๑ ด้านเหนือ จดคลองประตุน้ำ ฝั่งใต้

ด้านตะวันออก จดศูนย์บริการสาธารณสุขเทศบาลเมืองเสนา สำนักงานเทศบาลเมืองเสนา ที่ว่าการอำเภอเสนา สถานีตำรวจภูธรอำเภอเสนา สถานีขนส่งผู้โดยสารอำเภอเสนา และถนนสาย ค ๑ ฟากตะวันตก

ด้านใต้ จดถนนวิไลเสนา ฟากเหนือ

ด้านตะวันตก จดถนนสาย ค ๒ ฟากตะวันออก

๓.๒ ด้านเหนือ จดคลองประตุน้ำ ฝั่งใต้

ด้านตะวันออก จดถนนสาย ค ๒ ฟากตะวันตก

ด้านใต้ จดถนนสาย ข ๑ ฟากเหนือ

ด้านตะวันตก จดโรงเรียนเสนา เสนาประสิทธิ์

๓.๓ ด้านเหนือ จดถนนวิไลเสนา ฟากใต้

ด้านตะวันออก จดถนนสาย ค ๑ ฟากตะวันตก

ด้านใต้ จดเส้นขนานระยะ ๑๘๐ เมตร กับศูนย์กลางถนนสาย ค ๖

ถนนกิตติขจร ฟากตะวันออก อาคารชุมสายโทรศัพท์อำเภอเสนา สำนักงานที่ดินจังหวัดพระนครศรีอยุธยา สาขาเสนา ที่ทำการองค์การบริหารส่วนตำบลสามก้อ ห้องสมุดประชาชนเฉลิมราชกุมารี สำนักงานกิ่งกาชาดอำเภอเสนา สำนักงานการประถมศึกษาอำเภอเสนา และศูนย์บริการการศึกษานอกโรงเรียนอำเภอเสนา

ด้านตะวันตก จดถนนสาย ค ๒ ฟากตะวันออก

๓.๔ ด้านเหนือ จดถนนสาย ข ๑ ฟากใต้

ด้านตะวันออก จดถนนสาย ค ๒ ฟากตะวันตก และที่ทำการไปรษณีย์เสนา

ด้านใต้ จดถนนสาย ง ฟากเหนือ

ด้านตะวันตก จดถนนสาย ค ๔ ฟากตะวันออก

๓.๕ ด้านเหนือ จดถนนสาย ง ฟากใต้ และสำนักงานสหกรณ์อำเภอเสนา และ

สำนักงานการเกษตรอำเภอเสนา

ด้านตะวันออก จดถนนสาย ค ๒ ฟากตะวันตก

ด้านใต้ จดถนนสาธารณะไม่ปรากฏชื่อ ฟากเหนือ

ด้านตะวันตก จดถนนสาย ค ๔ ฟากตะวันออก

๓.๖ ด้านเหนือ จดคลองเจ้าเจ็ด ผังใต้
 ด้านตะวันออก จดคลองขนมจีน ผังตะวันตก
 ด้านใต้ จดถนนสาย ง ฟากเหนือ และสำนักงานเทศบาลตำบลเจ้าเจ็ด
 (เก่า)

ด้านตะวันตก จดคลองสาน ผังตะวันออก
 ๓.๗ ด้านเหนือ จดถนนสาย ง ฟากใต้
 ด้านตะวันออก จดสนามกีฬาอเนกประสงค์ และถนนสาย ค ๖ ฟากตะวันตก
 ด้านใต้ จดคลองสาน ผังเหนือ
 ด้านตะวันตก จดคลองสาน ผังตะวันออก
 ๓.๘ ด้านเหนือ จดถนนสาย ง ฟากใต้ และคลองขนมจีน ผังใต้
 ด้านตะวันออก จดถนนสาย ข ๒ ฟากตะวันตก และถนนสาธารณะไม่ปรากฏชื่อ
 ฟากเหนือ และฟากตะวันตก
 ด้านใต้ จดถนนสาย ข ๒ ฟากเหนือ และถนนสาธารณะไม่ปรากฏชื่อ
 ฟากเหนือ

ด้านตะวันตก จดถนนสาย ค ๖ ฟากตะวันออก
 ๔. ที่ดินในบริเวณหมายเลข ๔ ที่กำหนดไว้เป็นสีม่วง ให้เป็นที่ดินประเภทอุตสาหกรรม
 และคลังสินค้า มีรายการดังต่อไปนี้

ด้านเหนือ จดเส้นขนานระยะ ๔๐๐ เมตร กับศูนย์กลางทางหลวงแผ่นดิน
 หมายเลข ๓๒๖๓

ด้านตะวันออก จดเส้นขนานระยะ ๗๕๐ เมตร กับศูนย์กลางทางหลวงแผ่นดิน
 หมายเลข ๓๑๑๑

ด้านใต้ จดแนวเขตผังเมืองรวมด้านใต้ ซึ่งเป็นเส้นขนานระยะ ๑,๐๐๐ เมตร
 กับศูนย์กลางทางหลวงแผ่นดินหมายเลข ๓๒๖๓

ด้านตะวันตก จดเส้นขนานระยะ ๑๐๐ เมตร กับศูนย์กลางทางหลวงแผ่นดิน
 หมายเลข ๓๑๑๑

๕. ที่ดินในบริเวณหมายเลข ๕ ที่กำหนดไว้เป็นสีม่วงอ่อน ให้เป็นที่ดินประเภทอุตสาหกรรม
 เฉพาะกิจ มีรายการดังต่อไปนี้

ด้านเหนือ จดถนนสาย ง ฟากใต้

ด้านตะวันออก จดถนนสาย จ ฟากตะวันตก

ด้านใต้ จดเส้นขนานระยะ ๔๐๐ เมตร กับศูนย์กลางถนนสาย ง
 ด้านตะวันตก จดเส้นขนานระยะ ๓๐๐ เมตร กับศูนย์กลางถนนสาย จ

๖. ที่ดินในบริเวณหมายเลข ๖.๑ ถึงหมายเลข ๖.๑๗ ที่กำหนดไว้เป็นสี่เหลี่ยม ให้เป็น
 ที่ดินประเภทชนบทและเกษตรกรรม มีรายการดังต่อไปนี้

๖.๑ ด้านเหนือ จดแนวเขตผังเมืองรวมด้านเหนือ ซึ่งเป็นเส้นขนานระยะ ๒๐๐ เมตร
 กับกึ่งกลางคลองว้าใหญ่ และคลองส่งน้ำชลประทานผักไห่ - เจ้าเจ็ด จนถึงจุดซึ่งอยู่ห่างจากคลองว้าใหญ่
 บรรจบกับคลองส่งน้ำชลประทานผักไห่ - เจ้าเจ็ด ไปทางทิศตะวันออกเฉียงเหนือและทิศเหนือ
 ตามแนวคลองส่งน้ำชลประทานผักไห่ - เจ้าเจ็ด เป็นระยะ ๒,๐๕๐ เมตร และเส้นตรงที่ต่อจาก
 เส้นขนานระยะ ๒๐๐ เมตร กับกึ่งกลางคลองส่งน้ำชลประทานผักไห่ - เจ้าเจ็ด ไปทางทิศตะวันออก
 จนถึงกึ่งกลางคลองส่งน้ำชลประทานผักไห่ - เจ้าเจ็ด

ด้านตะวันออก จดคลองส่งน้ำชลประทานผักไห่ - เจ้าเจ็ด ฝั่งตะวันตก

ด้านใต้ จดคลองส่งน้ำชลประทานผักไห่ - เจ้าเจ็ด ฝั่งเหนือ และ
 คลองว้าใหญ่ ฝั่งเหนือ

ด้านตะวันตก จดแนวเขตผังเมืองรวมด้านตะวันตก ซึ่งเป็นเส้นตั้งฉากกับกึ่งกลาง
 คลองว้าใหญ่ ที่หลักเขตเทศบาลตำบลเจ้าเจ็ด หลักเขตที่ ๒

๖.๒ ด้านเหนือ จดแนวเขตผังเมืองรวมด้านเหนือ ซึ่งเป็นเส้นตรงที่ลากจากกึ่งกลาง
 คลองส่งน้ำชลประทานผักไห่ - เจ้าเจ็ด ที่จุดซึ่งอยู่ห่างจากคลองว้าใหญ่บรรจบกับคลองส่งน้ำชลประทาน
 ผักไห่ - เจ้าเจ็ด ไปทางทิศตะวันออกเฉียงเหนือและทิศเหนือ ตามแนวคลองส่งน้ำชลประทานผักไห่ -
 เจ้าเจ็ด เป็นระยะ ๒,๐๕๐ เมตร ไปทางทิศตะวันออกจนถึงกึ่งกลางแม่น้ำน้อย

ด้านตะวันออก จดแม่น้ำน้อย ฝั่งตะวันตก

ด้านใต้ จดคลองต้นตาล ฝั่งเหนือ

ด้านตะวันตก จดถนนสาย ค ๒ ฟากตะวันออก และถนนสาย จ ฟากตะวันออก

๖.๓ ด้านเหนือ จดวัดโพธิ์ และแนวเขตผังเมืองรวมด้านตะวันออก ซึ่งเป็นเส้นตรง
 ที่ลากจากกึ่งกลางแม่น้ำน้อย ที่จุดซึ่งอยู่ห่างจากจุดกึ่งกลางสะพานข้ามแม่น้ำน้อย ไปทางทิศเหนือ
 ตามแนวแม่น้ำน้อย เป็นระยะ ๘๐ เมตร ไปทางทิศตะวันออกเฉียงใต้ จนจดถนนสาย ค ๑ ฟากตะวันตก

ด้านตะวันออก จดถนนสาย ค ๑ ฟากตะวันตก

ด้านใต้ จดแนวเขตเทศบาลเมืองเสนา

ด้านตะวันตก จดแม่น้ำน้อย ฝั่งตะวันออก โรงเรียนวัดโคกเสือ (ละอองพากย์
 สุชีอุทิศ) และวัดโคกเสือ

๖.๔ ด้านเหนือ จดแนวเขตผังเมืองรวมด้านตะวันออก ซึ่งเป็นเส้นตรงที่ลากจาก
กึ่งกลางแม่น้ำน้อยที่จุดซึ่งอยู่ห่างจากจุดกึ่งกลางสะพานข้ามแม่น้ำน้อย ไปทางทิศเหนือตามแนวแม่น้ำน้อย
เป็นระยะ ๘๐ เมตร ไปทางทิศตะวันออกเฉียงใต้ จนจดทางหลวงแผ่นดินหมายเลข ๓๔๕๔ ที่จุด
ซึ่งอยู่ห่างจากจุดกึ่งกลางสะพานข้ามแม่น้ำน้อย ไปทางทิศเหนือ ตามแนวทางหลวงแผ่นดินหมายเลข
๓๔๕๔ เป็นระยะ ๑,๖๕๐ เมตร

ด้านตะวันออก จดทางหลวงแผ่นดินหมายเลข ๓๔๕๔ ฟ้าตะวันตก

ด้านใต้ จดเส้นขนานระยะ ๒๐๐ เมตร กับศูนย์กลางถนนสาย ก ๓
และเส้นตั้งฉากกับถนนสาย ก ๑ ฟ้าตะวันออก ที่จุดซึ่งถนนสาธารณะไม่ปรากฏชื่อ บรรจบกับถนน
สาย ก ๑

ด้านตะวันตก จดถนนสาย ก ๑ ฟ้าตะวันออก

๖.๕ ด้านเหนือ จดคลองวัวใหญ่ ฝั่งใต้

ด้านตะวันออก จดคลองส่งน้ำชลประทานผักไห่ - เจ้าเจ็ด ฝั่งตะวันตก คลองเจ้าเจ็ด
ฝั่งเหนือและฝั่งตะวันตก และคลองสะแก ฝั่งตะวันออก

ด้านใต้ จดเส้นขนานระยะ ๑๗๐ เมตร กับกึ่งกลางคลองเจ้าเจ็ด เส้นตั้งฉาก
กับกึ่งกลางคลองเจ้าเจ็ด ที่จุดซึ่งคลองบ้านใหม่บรรจบกับคลองเจ้าเจ็ด และคลองเจ้าเจ็ด ฝั่งเหนือ

ด้านตะวันตก จดแนวเขตผังเมืองรวมด้านตะวันตก ซึ่งเป็นเส้นตรงที่ลากจาก
ริมคลองเจ้าเจ็ด ตรงหลักเขตเทศบาลตำบลเจ้าเจ็ด หลักเขตที่ ๘ ไปทางทิศตะวันตกเฉียงเหนือและ
ทิศตะวันออกเฉียงเหนือ ตามแนวเขตเทศบาลตำบลเจ้าเจ็ด จนบรรจบกับคลองวัวใหญ่ ที่หลักเขต
เทศบาลตำบลเจ้าเจ็ด หลักเขตที่ ๒

ทั้งนี้ ยกเว้นบริเวณหมายเลข ๗.๑ ที่กำหนดไว้เป็นสีเขียวอ่อน บริเวณหมายเลข ๘.๓
ที่กำหนดไว้เป็นสีเขียวมะกอก และบริเวณหมายเลข ๙.๓ ที่กำหนดไว้เป็นสีเทาอ่อน

๖.๖ ด้านเหนือ จดถนนสาย จ ฟ้าใต้

ด้านตะวันออก จดถนนสาย ก ๒ ฟ้าตะวันตก และคลองรางจรเข้ ฝั่งเหนือ
และฝั่งตะวันตก

ด้านใต้ จดคลองเจ้าเจ็ด ฝั่งเหนือ

ด้านตะวันตก จดถนนสาย จ ฟ้าตะวันออก

๖.๗ ด้านเหนือ จดแนวเขตผังเมืองรวมด้านตะวันออก ซึ่งเป็นเส้นตรงที่ลากจากทางหลวงแผ่นดินหมายเลข ๓๔๕๔ ฟากตะวันตก ที่จุดซึ่งอยู่ห่างจากจุดกึ่งกลางสะพานข้ามแม่น้ำน้อยไปทางทิศเหนือ ตามแนวทางหลวงแผ่นดินหมายเลข ๓๔๕๔ เป็นระยะ ๑,๖๕๐ เมตร ไปทางทิศตะวันออกเฉียงใต้ จนจดถนนสาย ค ๑ ฟากตะวันตก

ด้านตะวันออก จดถนนสาย ค ๑ ฟากตะวันตก

ด้านใต้ จดวัดบางนมโค และแม่น้ำน้อย ฝั่งเหนือ

ด้านตะวันตก จดทางหลวงแผ่นดินหมายเลข ๓๔๕๔ ฟากตะวันออก

๖.๘ ด้านเหนือ จดคลองเจ้าเจ็ด ฝั่งใต้

ด้านตะวันออก จดคลองเจ้าเจ็ด ฝั่งตะวันตก และเขตเทศบาลตำบลเจ้าเจ็ด

ด้านใต้ จดถนนสาย ง ฟากเหนือ

ด้านตะวันตก จดถนนสาธารณะไม่ปรากฏชื่อ ฟากตะวันออกและฟากเหนือ เส้นตรงที่ต่อตรงจากศูนย์กลางถนนสาธารณะไม่ปรากฏชื่อ ไปทางทิศตะวันตกจนบรรจบกับคลองเจ้าเจ็ด ฝั่งตะวันออก และคลองเจ้าเจ็ด ฝั่งตะวันออก

๖.๙ ด้านเหนือ จดถนนสาย ค ๑ ฟากใต้

ด้านตะวันออก จดแนวเขตผังเมืองรวมด้านตะวันออก ซึ่งเป็นเส้นขนานระยะ ๒๐๐ เมตร กับกึ่งกลางคลองทานตะวัน

ด้านใต้ จดทางหลวงแผ่นดินหมายเลข ๓๒๖๓ ฟากเหนือ

ด้านตะวันตก จดทางหลวงแผ่นดินหมายเลข ๓๔๕๔ ฟากตะวันออก

๖.๑๐ ด้านเหนือ จดคลองเจ้าเจ็ด ฝั่งใต้

ด้านตะวันออก จดบ้านพักพระสงฆ์ วัดนักบุญยวงบัพติสต์ และโรงเรียนเซนต์จอห์น บัพติสต์

ด้านใต้ จดถนนสายเสนา - บางซ้าย ฟากเหนือ

ด้านตะวันตก จดแนวเขตผังเมืองรวมด้านตะวันตก ซึ่งเป็นเส้นตรงที่ลากจากหลักเขตเทศบาลตำบลเจ้าเจ็ด หลักเขตที่ ๗ ไปทางทิศตะวันตกเฉียงเหนือ ตามแนวเขตเทศบาลตำบลเจ้าเจ็ด จนถึงหลักเขตเทศบาลตำบลเจ้าเจ็ด หลักเขตที่ ๑

๖.๑๑ ด้านเหนือ จดถนนสาย ง ฟากใต้ และโรงพยาบาลเสนา

ด้านตะวันออก จดเส้นขนานระยะ ๓๐๐ เมตร กับศูนย์กลางถนนสาย จ เส้นขนานระยะ ๔๐๐ เมตร กับศูนย์กลางถนนสาย ง และถนนสาย จ ฟากตะวันตก

ด้านใต้ จดทางหลวงแผ่นดินหมายเลข ๓๒๖๓ ฟากเหนือ

ด้านตะวันตก จดถนนสาย ก ๖ ฟากตะวันออก ถนนสาย ข ๒ ฟากใต้ และ ฟากตะวันออก ลำรางหนองรี ฟังใต้และฝั่งตะวันออก และเส้นขนานระยะ ๑๐๐ เมตร กับศูนย์กลาง ถนนสาย ง

ทั้งนี้ ยกเว้นบริเวณหมายเลข ๗.๕ ที่กำหนดไว้เป็นสีเขียวอ่อน

๖.๑๒ ด้านเหนือ จดถนนสายเสนา - บางซ้าย ฟากใต้ ถนนสาย ง ฟากตะวันตก และเส้นขนานระยะ ๓๐๐ เมตร กับศูนย์กลางถนนอยุธยา - สาธิต

ด้านตะวันออก จดคลองสาน ฝั่งตะวันตก

ด้านใต้ จดถนนอยุธยา - สาธิต ฟากเหนือ

ด้านตะวันตก จดแนวเขตผังเมืองรวมด้านตะวันตก ซึ่งเป็นเส้นตรงที่ลากจาก หลักเขตเทศบาลตำบลเจ้าเจ็ด หลักเขตที่ ๗ ไปทางทิศตะวันตกเฉียงเหนือ ตามแนวเขตเทศบาล ตำบลเจ้าเจ็ด จนถึงหลักเขตเทศบาลตำบลเจ้าเจ็ด หลักเขตที่ ๑

๖.๑๓ ด้านเหนือ จดคลองขมนมจีน ฝั่งใต้

ด้านตะวันออก จดถนนสาย ก ๑ ฟากตะวันตก และคลองขมนมจีน ฝั่งตะวันตก

ด้านใต้ จดทางหลวงแผ่นดินหมายเลข ๓๒๖๓ ฟากเหนือ

ด้านตะวันตก จดถนนสาย จ ฟากตะวันออก

ทั้งนี้ ยกเว้นบริเวณหมายเลข ๗.๓ ที่กำหนดไว้เป็นสีเขียวอ่อน

๖.๑๔ ด้านเหนือ จดทางหลวงแผ่นดินหมายเลข ๓๒๖๓ ฟากใต้

ด้านตะวันออก จดแนวเขตผังเมืองรวมด้านตะวันออก ซึ่งเป็นเส้นขนานระยะ ๒๐๐ เมตร กับกึ่งกลางคลองทานตะวัน

ด้านใต้ จดแนวเขตผังเมืองรวมด้านใต้ ซึ่งเป็นเส้นขนานระยะ ๑,๐๐๐ เมตร กับศูนย์กลางทางหลวงแผ่นดินหมายเลข ๓๒๖๓ เส้นขนานระยะ ๗๕๐ เมตร กับศูนย์กลาง ทางหลวงแผ่นดินหมายเลข ๓๑๑๑ เส้นขนานระยะ ๔๐๐ เมตร กับศูนย์กลางทางหลวงแผ่นดิน หมายเลข ๓๒๖๓ และเส้นขนานระยะ ๑๐๐ เมตร กับศูนย์กลางทางหลวงแผ่นดินหมายเลข ๓๑๑๑

ด้านตะวันตก จดทางหลวงแผ่นดินหมายเลข ๓๑๑๑ ฟากตะวันออก

๖.๑๕ ด้านเหนือ จดถนนสาย ก ๑ ฟากใต้ และแขวงทางเสนา

ด้านตะวันออก จดทางหลวงแผ่นดินหมายเลข ๓๔๕๔ ฟากตะวันตก

ด้านใต้ จดทางหลวงแผ่นดินหมายเลข ๓๒๖๓ ฟากเหนือ

ด้านตะวันตก จดคลองขมนมจีน ฝั่งตะวันออก

- ๖.๑๖ ด้านเหนือ จดทางหลวงแผ่นดินหมายเลข ๓๒๖๓ ฟากใต้
 ด้านตะวันออก จดทางหลวงแผ่นดินหมายเลข ๓๑๑๑ ฟากตะวันตก
 ด้านใต้ จดแนวเขตผังเมืองรวมด้านใต้ ซึ่งเป็นเส้นขนานระยะ ๑,๐๐๐ เมตร

กับศูนย์กลางทางหลวงแผ่นดินหมายเลข ๓๒๖๓

- ด้านตะวันตก จดคลองขนมจิน ฝั่งตะวันออก และฝั่งเหนือ
 ทั้งนี้ ยกเว้นบริเวณหมายเลข ๗.๔ ที่กำหนดไว้เป็นสีเขียวอ่อน

- ๖.๑๗ ด้านเหนือ จดถนนอยุธยา - สาธิต ฟากใต้ และทางหลวงแผ่นดินหมายเลข ๓๒๖๓ ฟากใต้

- ด้านตะวันออก จดคลองขนมจิน ฝั่งตะวันตกและฝั่งใต้
 ด้านใต้ จดแนวเขตผังเมืองรวมด้านใต้ ซึ่งเป็นเส้นขนานระยะ ๑,๐๐๐ เมตร

กับศูนย์กลางทางหลวงแผ่นดินหมายเลข ๓๒๖๓ เส้นขนานระยะ ๑,๐๐๐ เมตร กับศูนย์กลางถนนอยุธยา - สาธิต จนบรรจบกับจุดกึ่งกลางคลองสาน เส้นที่ลากจากจุดกึ่งกลางคลองสานไปทางทิศเหนือ จนถึงเขตเทศบาลตำบลเจ้าเจ็ด และเส้นที่ลากจากเขตเทศบาลตำบลเจ้าเจ็ด ไปทางทิศตะวันตกเฉียงใต้ ตามแนวเขตเทศบาลตำบลเจ้าเจ็ด จนถึงหลักเขตเทศบาลตำบลเจ้าเจ็ด หลักเขตที่ ๗

ด้านตะวันตก จดแนวเขตผังเมืองรวมด้านตะวันตก ซึ่งเป็นเส้นตรงที่ลากจากหลักเขตเทศบาลตำบลเจ้าเจ็ด หลักเขตที่ ๗ ไปทางทิศตะวันตกเฉียงเหนือ ตามแนวเขตเทศบาลตำบลเจ้าเจ็ด จนบรรจบกับถนนอยุธยา - สาธิต ฟากใต้

๗. ที่ดินในบริเวณหมายเลข ๗.๑ ถึงหมายเลข ๗.๖ ที่กำหนดไว้เป็นสีเขียวอ่อน ให้เป็นที่ดินประเภทที่โล่งเพื่อนันทนาการและการรักษาคุณภาพสิ่งแวดล้อม มีรายการดังต่อไปนี้

- ๗.๑ หนองห้วย
 ๗.๒ สนามกีฬาอเนกประสงค์
 ๗.๓ หนองตะเกียบ
 ๗.๔ หนองปลาแดง
 ๗.๕ หนองกระเจา
 ๗.๖ หนองใหญ่

๘. ที่ดินในบริเวณหมายเลข ๘.๑ ถึงหมายเลข ๘.๑๑ ที่กำหนดไว้เป็นสีเขียวมะกอก ให้เป็นที่ดินประเภทสถาบันการศึกษา มีรายการดังต่อไปนี้

- ๘.๑ โรงเรียนวัดโคกเสือ (ละอองพากย์สุชีอุทิศ)
 ๘.๒ โรงเรียนพิบูลประสิทธิ์

- ๘.๓ โรงเรียนวัดกลางคลองวัฒนาราม (โกวิทพิทยาคาร)
- ๘.๔ โรงเรียนเสนา เสนาประสิทธิ์
- ๘.๕ โรงเรียนเซนต์จอห์น บัณฑิต
- ๘.๖ โรงเรียนวัดบางนมโค ปานอุทิศ
- ๘.๗ โรงเรียนวัดบ้านแพน (ศรีรัตนานุบาล)
- ๘.๘ โรงเรียนบ้านแกววิทยา
- ๘.๙ โรงเรียนวัดเจ้าเจ็ดนอก
- ๘.๑๐ โรงเรียนวัดสามกอ (วงศ์ประจักษ์)
- ๘.๑๑ โรงเรียนวัดเจ้าเจ็ดใน

๙. ที่ดินในบริเวณหมายเลข ๙.๑ ถึงหมายเลข ๙.๙ ที่กำหนดไว้เป็นสี่เหลี่ยม ให้เป็นที่ดินประเภทสถาบันศาสนา มีรายการดังต่อไปนี้

- ๙.๑ วัดโพธิ์
- ๙.๒ วัดโคกเสือ
- ๙.๓ วัดกลางคลองวัฒนาราม
- ๙.๔ วัดกระโคงทอง
- ๙.๕ วัดบางนมโค
- ๙.๖ บ้านพักพระสงฆ์ วัดนักบุญยวงบัณฑิต
- ๙.๗ วัดบ้านแพนสมถ
- ๙.๘ วัดเจ้าเจ็ดในและวัดเจ้าเจ็ดนอก
- ๙.๙ วัดสามกอ

๑๐. ที่ดินในบริเวณหมายเลข ๑๐.๑ ถึงหมายเลข ๑๐.๑๑ ที่กำหนดไว้เป็นสี่เหลี่ยม ให้เป็นที่ดินประเภทสถาบันราชการ การสาธารณูปโภคและสาธารณูปการ มีรายการดังต่อไปนี้

- ๑๐.๑ โรงฆ่าสัตว์เทศบาลเมืองเสนา
- ๑๐.๒ ศูนย์บริการสาธารณสุขเทศบาลเมืองเสนา สำนักงานเทศบาลเมืองเสนา ที่ว่าการอำเภอเสนา และสถานีตำรวจภูธรอำเภอเสนา
- ๑๐.๓ สถานีขนส่งผู้โดยสารอำเภอเสนา
- ๑๐.๔ ที่ทำการไปรษณีย์เสนา
- ๑๐.๕ สำนักงานสหกรณ์อำเภอเสนา สำนักงานการเกษตรอำเภอเสนา
- ๑๐.๖ โรงพยาบาลเสนา

๑๐.๗ อาคารชุมสายโทรศัพท์อำเภอสมนา สำนักงานที่ดินจังหวัดพระนครศรีอยุธยา สาขาสนา ที่ทำการองค์การบริหารส่วนตำบลสามกอ ห้องสมุดประชาชนเฉลิมราชกุมารี สำนักงาน กิ่งกาชาดอำเภอสมนา สำนักงานการประถมศึกษาอำเภอสมนา และศูนย์บริการการศึกษานอกโรงเรียน อำเภอสนา

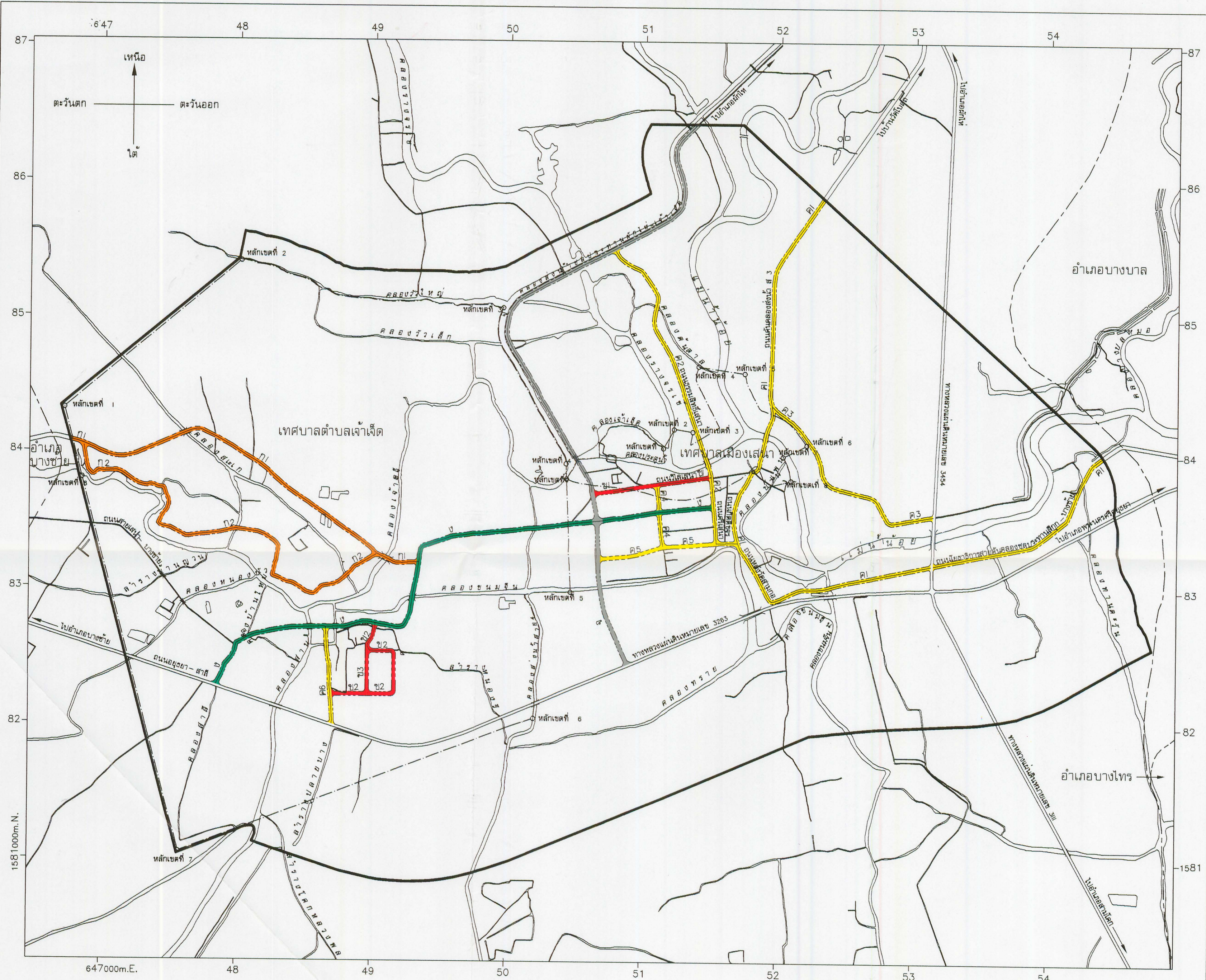
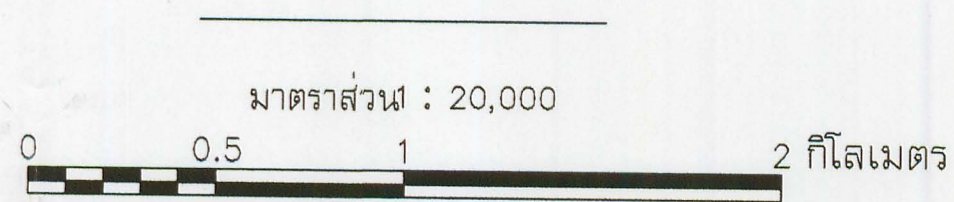
๑๐.๘ แขวงทางทางสนา

๑๐.๙ สำนักงานเทศบาลตำบลเจ้าเจ็ด (เก่า)

๑๐.๑๐ สำนักงานเทศบาลตำบลเจ้าเจ็ด (ใหม่)

๑๐.๑๑ สถานีไฟฟ้าอำเภอสนา


แผนผังแสดงโครงการคมนาคมและขนส่งท้ายกฎกระทรวง
ให้ใช้บังคับผังเมืองรวมเมืองเสนา จังหวัดพระนครศรีอยุธยา
พ.ศ. 2549



- เครื่องหมาย**
- แนวเขตผังเมืองรวม
 - เขตอำเภอ กิ่งอำเภอ
 - เขตเทศบาล
 - ถนนเดิม
 - ถนนเดิมขยาย
 - ถนนโครงการ
 - สะพาน
 - แม่น้ำ คลอง ห้วย
 - อ่างเก็บน้ำ หนอง บึง
 - คลองส่งน้ำ คลองระบายน้ำ

- ความกว้างของเขตทาง**
- ก ขนาดเขตทาง 12.00 เมตร
 - ข ขนาดเขตทาง 14.00 เมตร
 - ค ขนาดเขตทาง 16.00 เมตร
 - ง ขนาดเขตทาง 20.00 เมตร
 - จ ขนาดเขตทาง 30.00 เมตร

ผังเมืองรวมเมืองเสนา จังหวัดพระนครศรีอยุธยา


(นายวัฒนา การยัรบรจ)
ผู้อำนวยการสำนักวิศวกรรมผังเมือง


(นายรัฐวัตร กุลละวณิชย์)
อธิบดีกรมโยธาธิการและผังเมือง

รายการประกอบแผนผังแสดงโครงการคมนาคมและขนส่งท้ายกฎกระทรวง
ให้ใช้บังคับผังเมืองรวมเมืองเสนา จังหวัดพระนครศรีอยุธยา

พ.ศ. ๒๕๔๕

ถนนตามแผนผังแสดงโครงการคมนาคมและขนส่ง แบ่งเป็น ๕ ขนาด คือ

๑. ถนนแบบ ก ขนาดเขตทาง ๑๒.๐๐ เมตร จำนวน ๒ สาย ดังนี้

ถนนสาย ก ๑ เป็นถนนเดิมไม่ปรากฏชื่อกำหนดให้ขยายเขตทาง เริ่มต้นจากถนนสาย ง ที่บริเวณถนนสาย ง ห่างจากทางหลวงแผ่นดินหมายเลข ๓๒๖๓ ไปทางทิศตะวันออกเฉียงเหนือ ตามแนวถนนสาย ง ระยะประมาณ ๒,๑๐๐ เมตร ไปทางทิศตะวันตกเฉียงเหนือ และทิศตะวันตกเฉียงใต้ตามแนวถนนเดิม จนจดแนวเขตผังเมืองรวมด้านตะวันตก

ถนนสาย ก ๒ เป็นถนนเดิมไม่ปรากฏชื่อกำหนดให้ขยายเขตทาง เริ่มต้นจากถนนสาย ก ๑ ที่บริเวณถนนสาย ก ๑ ห่างจากถนนสาย ง ไปทางทิศตะวันตกเฉียงเหนือ ตามแนวถนนสาย ก ๑ ระยะประมาณ ๓๓๐ เมตร ไปทางทิศตะวันตกเฉียงใต้ และทิศตะวันตกเฉียงเหนือตามแนวถนนเดิม จนจดถนนสาย ก ๑ ที่บริเวณถนนสาย ก ๑ ห่างจากแนวเขตผังเมืองรวมด้านตะวันตก ระยะประมาณ ๑๕๐ เมตร

๒. ถนนแบบ ข ขนาดเขตทาง ๑๔.๐๐ เมตร จำนวน ๓ สาย ดังนี้

ถนนสาย ข ๑ เป็นถนนเดิมกำหนดให้ขยายเขตทาง คือ ถนนวิไลเสนา ถนนเดิมไม่ปรากฏชื่อกำหนดให้ขยายเขตทาง และถนนโครงการกำหนดให้ก่อสร้างใหม่ เริ่มต้นจากถนนศรีเสนา (ถนนสาย ค ๒) ไปทางทิศตะวันตกเฉียงใต้ ตามแนวถนนเดิม ระยะประมาณ ๕๐๐ เมตร ไปทางทิศตะวันตกเฉียงใต้ ระยะประมาณ ๗๐ เมตร จนบรรจบกับถนนไม่ปรากฏชื่อ ไปทางทิศตะวันตกเฉียงใต้ตามแนวถนนเดิม ระยะประมาณ ๑๖๐ เมตร ไปทางทิศตะวันตกเฉียงใต้ ระยะประมาณ ๑๕๐ เมตร จนบรรจบกับถนนไม่ปรากฏชื่อ (ถนนสาย จ) ที่บริเวณห่างจากถนนไม่ปรากฏชื่อ (ถนนสาย ง) ตัดกับถนนไม่ปรากฏชื่อ (ถนนสาย จ) ไปทางทิศตะวันตกเฉียงเหนือตามแนวถนนสาย จ ระยะประมาณ ๒๑๐ เมตร

ถนนสาย ข ๒ เป็นถนนเดิมไม่ปรากฏชื่อกำหนดให้ขยายเขตทางและถนนโครงการกำหนดให้ก่อสร้างใหม่ เริ่มต้นจากถนนสาย ง ที่บริเวณถนนสาย ง ห่างจากทางหลวงแผ่นดินหมายเลข ๓๒๖๓ ไปทางทิศตะวันออกเฉียงเหนือ ตามแนวถนนสาย ง ระยะประมาณ ๑,๔๕๐ เมตร ไปทางทิศตะวันตกเฉียงใต้ตามแนวถนนเดิม ระยะประมาณ ๒๑๐ เมตร จนบรรจบกับถนนสาย ข ๓ ไปทางทิศตะวันออกตามแนวถนนเดิม ระยะประมาณ ๒๐๐ เมตร ไปทางทิศใต้ระยะประมาณ ๓๐๐ เมตร ไปทางทิศตะวันตก ระยะประมาณ ๔๘๐ เมตร จนบรรจบกับถนนสาย ค ๖ ที่บริเวณถนนสาย ค ๖ ห่างจากทางหลวงแผ่นดินหมายเลข ๓๒๖๓ ระยะประมาณ ๒๖๐ เมตร

ถนนสาย ข ๓ เป็นถนนโครงการกำหนดให้ก่อสร้างใหม่ เริ่มต้นจากถนนสาย ข ๒ ที่บริเวณถนนสาย ข ๒ ห่างจากถนนสาย ง ไปทางทิศตะวันตกเฉียงใต้ตามแนวถนนสาย ข ๒ ระยะประมาณ ๒๑๐ เมตร ไปทางทิศใต้ ระยะประมาณ ๓๑๐ เมตร จนบรรจบกับถนนสาย ข ๒ ที่บริเวณถนนสาย ข ๒ ห่างจากถนนสาย ค ๖ ไปทางทิศตะวันออกเฉียงเหนือตามแนวถนนสาย ข ๒ ระยะประมาณ ๒๘๐ เมตร

๓. ถนนแบบ ค ขนาดเขตทาง ๑๖.๐๐ เมตร จำนวน ๖ สาย ดังนี้

ถนนสาย ค ๑ เป็นถนนเดิมไม่ปรากฏชื่อกำหนดให้ขยายเขตทาง และถนนเดิมกำหนดให้ขยายเขตทาง คือ ถนนคันคลองส่งน้ำ ส. ๓ ถนนหลังวัดสามกอ และถนนโยธาธิการสายคันคลองชลประทานสีสุก - บางซ้าย เริ่มต้นจากแนวเขตผังเมืองรวมด้านตะวันออก ไปทางทิศตะวันตกเฉียงใต้ตามแนวถนนเดิม จนจดถนนสาย ค ๓ ที่ระยะประมาณ ๑,๗๐๐ เมตร ไปทางทิศตะวันตกเฉียงใต้ตามแนวถนนหลังวัดสามกอ ไปทางทิศตะวันออกตามแนวถนนโยธาธิการสายคันคลองชลประทานสีสุก - บางซ้าย จนจดแนวเขตผังเมืองรวมด้านตะวันออก

ถนนสาย ค ๒ เป็นถนนเดิมไม่ปรากฏชื่อกำหนดให้ขยายเขตทาง และถนนเดิมกำหนดให้ขยายเขตทาง คือ ถนนธรรมสิทธิ์เสนา และถนนศรีเสนา เริ่มต้นจากถนนไม่ปรากฏชื่อ (ถนนสาย จ) ไปทางทิศตะวันออกเฉียงใต้ตามแนวถนนเดิมจนบรรจบกับถนนศรีเสนา (ถนนสาย ค ๕)

ถนนสาย ค ๓ เป็นถนนเดิมไม่ปรากฏชื่อกำหนดให้ขยายเขตทาง เริ่มต้นจากถนนสาย ค ๑ ที่บริเวณถนนสาย ค ๑ ห่างจากแนวเขตผังเมืองรวมด้านตะวันออก ไปทางทิศตะวันตกเฉียงใต้ตามแนวถนนสาย ค ๑ ระยะประมาณ ๑,๗๐๐ เมตร ไปทางทิศตะวันออกเฉียงใต้และทิศตะวันออกเฉียงเหนือตามแนวถนนเดิม จนบรรจบกับทางหลวงแผ่นดินหมายเลข ๓๔๕๔

ถนนสาย ค ๔ เป็นถนนเดิมไม่ปรากฏชื่อกำหนดให้ขยายเขตทาง เริ่มต้นจากถนนวิไลเสนา (ถนนสาย ข ๑) ไปทางทิศใต้ตามแนวถนนเดิม ระยะประมาณ ๔๕๐ เมตร จนบรรจบกับถนนสาย ค ๕

ถนนสาย ค ๕ เป็นถนนโครงการกำหนดให้ก่อสร้างใหม่ และถนนเดิมกำหนดให้ขยายเขตทาง คือ ถนนศรีเสนา เริ่มต้นจากถนนสาย จ ที่บริเวณห่างจากถนนสาย จ ตัดกับถนนไม่ปรากฏชื่อ (ถนนสาย ง) ไปทางทิศใต้ตามแนวถนนสาย จ ระยะประมาณ ๒๗๐ เมตร ไปทางทิศตะวันออกเฉียงเหนือ ระยะประมาณ ๔๘๐ เมตร บรรจบกับถนนสาย ค ๔ ไปทางทิศตะวันออกเฉียงเหนือ ระยะประมาณ ๓๕๐ เมตร บรรจบกับถนนศรีเสนา (ถนนสาย ค ๒) ไปทางทิศตะวันออกตามแนวถนนศรีเสนาจนบรรจบกับถนนหลังวัดสามกอ (ถนนสาย ค ๑)

ถนนสาย ค ๖ เป็นถนนเดิมไม่ปรากฏชื่อกำหนดให้ขยายเขตทาง เริ่มต้นจากถนนสาย ง ที่บริเวณถนนสาย ง ห่างจากทางหลวงแผ่นดินหมายเลข ๓๒๖๓ ไปทางทิศตะวันออกเฉียงเหนือ ตามแนวถนนสาย ง ระยะประมาณ ๑,๐๐๐ เมตร ไปทางทิศตะวันออกเฉียงใต้ตามแนวถนนเดิม จนบรรจบกับถนนอยุธยา - สาลี

๔. ถนนแบบ ง ขนาดเขตทาง ๒๐.๐๐ เมตร จำนวน ๑ สาย เป็นถนนเดิมไม่ปรากฏชื่อ กำหนดให้ขยายเขตทาง เริ่มต้นจากถนนศรีเสนา (ถนนสาย ค ๒) ไปทางทิศตะวันตกเฉียงใต้ ตามแนวถนนเดิมจนบรรจบกับถนนอยุธยา - สาลี

๕. ถนนแบบ จ ขนาดเขตทาง ๓๐.๐๐ เมตร จำนวน ๑ สาย เป็นถนนเดิมไม่ปรากฏชื่อ กำหนดให้ขยายเขตทาง และถนนโครงการกำหนดให้ก่อสร้างใหม่ เริ่มต้นจากแนวเขตผังเมืองรวม ด้านเหนือ ที่บริเวณคลองส่งน้ำชลประทานผักไห่ - เจ้าเจ็ด ฝั่งตะวันออก ไปทางทิศตะวันตกเฉียงใต้ และทิศตะวันออกเฉียงใต้ตามแนวถนนเดิมจนบรรจบกับถนนสาย ข ๑ ไปทางทิศตะวันออกเฉียงใต้ ตัดกับถนนสาย ง ที่บริเวณถนนสาย ง ตัดกับถนนสาย ค ๔ ไปทางทิศตะวันตกเฉียงใต้ตามแนว ถนนสาย ง ระยะประมาณ ๔๘๐ เมตร ไปทางทิศตะวันออกเฉียงใต้จนบรรจบกับถนนสาย ค ๕ และไปทางทิศตะวันออกเฉียงใต้จนบรรจบกับทางหลวงแผ่นดินหมายเลข ๓๒๖๓ ที่บริเวณห่างจาก ทางหลวงแผ่นดินหมายเลข ๓๒๖๓ บรรจบกับทางหลวงแผ่นดินหมายเลข ๓๑๑๑ ไปทางทิศตะวันตก เฉียงใต้ตามแนวทางหลวงแผ่นดินหมายเลข ๓๒๖๓ ระยะประมาณ ๒,๓๐๐ เมตร

หมายเหตุ :- เหตุผลในการประกาศใช้กฎกระทรวงฉบับนี้ คือ โดยที่สมควรกำหนดให้ใช้บังคับผังเมืองรวมในท้องที่ตำบลบ้านโพธิ์ ตำบลบ้านแพน ตำบลรางจรเข้ ตำบลเจ้าเสด็จ ตำบลเสนา ตำบลเจ้าเจ็ด ตำบลบางนมโค ตำบลสามก้อ และตำบลบ้านแถว อำเภอเสนา จังหวัดพระนครศรีอยุธยา เพื่อใช้เป็นแนวทางในการพัฒนาและการดำรงรักษาเมือง และบริเวณที่เกี่ยวข้องหรือชนบท ในด้านการใช้ประโยชน์ในทรัพย์สิน การคมนาคม และการขนส่ง การสาธารณูปโภค บริการสาธารณะ และสภาพแวดล้อม ทั้งนี้ เพื่อให้บรรลุวัตถุประสงค์ของการผังเมือง และโดยที่มาตรา ๒๖ วรรคหนึ่ง แห่งพระราชบัญญัติการผังเมือง พ.ศ. ๒๕๑๘ ซึ่งแก้ไขเพิ่มเติมโดยพระราชบัญญัติการผังเมือง (ฉบับที่ ๓) พ.ศ. ๒๕๓๕ บัญญัติว่า การใช้บังคับผังเมืองรวมให้กระทำโดยกฎกระทรวง จึงจำเป็นต้องออกกฎกระทรวงนี้