

ข้อบัญญัติองค์การบริหารส่วนตำบลกำเนิดนพคุณ

เรื่อง กำหนดบริเวณห้ามก่อสร้าง ดัดแปลง ใช้หรือเปลี่ยนการใช้อาคารบางชนิด หรือบางประเภท
ในท้องที่เขตองค์การบริหารส่วนตำบลกำเนิดนพคุณ อำเภอบางสะพาน จังหวัดประจวบคีรีขันธ์
พ.ศ. ๒๕๕๓

อาศัยอำนาจตามความในมาตรา ๙ แห่งพระราชบัญญัติควบคุมอาคาร พ.ศ. ๒๕๒๒ ซึ่งแก้ไขเพิ่มเติมโดยพระราชบัญญัติควบคุมอาคาร (ฉบับที่ ๒) พ.ศ. ๒๕๓๕ อันเป็นพระราชบัญญัติที่มีบทบัญญัติบางประการเกี่ยวกับการจำกัดสิทธิและเสรีภาพของบุคคล ซึ่งมาตรา ๒๙ ประกอบกับ มาตรา ๓๒ มาตรา ๓๓ มาตรา ๔๑ มาตรา ๔๒ และมาตรา ๔๓ ของรัฐธรรมนูญแห่งราชอาณาจักรไทย บัญญัติให้กระทำได้โดยอาศัยอำนาจตามบทบัญญัติแห่งกฎหมาย และมาตรา ๗๑ แห่งพระราชบัญญัติสภาตำบลและองค์การบริหารส่วนตำบล พ.ศ. ๒๕๓๗ ซึ่งแก้ไขเพิ่มเติมโดยพระราชบัญญัติสภาตำบลและองค์การบริหารส่วนตำบล (ฉบับที่ ๕) พ.ศ. ๒๕๔๖ องค์การบริหารส่วนตำบลกำเนิดนพคุณ โดยความเห็นชอบของสภาองค์การบริหารส่วนตำบลกำเนิดนพคุณ จึงออกข้อบัญญัติไว้ดังต่อไปนี้

ข้อ ๑ ข้อบัญญัตินี้เรียกว่า “ข้อบัญญัติองค์การบริหารส่วนตำบลกำเนิดนพคุณ เรื่อง กำหนดบริเวณห้ามก่อสร้าง ดัดแปลง ใช้หรือเปลี่ยนการใช้อาคารบางชนิด หรือบางประเภท ในท้องที่เขตองค์การบริหารส่วนตำบลกำเนิดนพคุณ อำเภอบางสะพาน จังหวัดประจวบคีรีขันธ์ พ.ศ. ๒๕๕๓”

ข้อ ๒ ข้อบัญญัติองค์การบริหารส่วนตำบลกำเนิดนพคุณนี้ ให้ใช้บังคับตั้งแต่วันที่ ๑๓ ตุลาคม ๒๕๕๓ เป็นต้นไป และให้สิ้นสุดระยะเวลาการใช้บังคับเมื่อมีการประกาศกฎกระทรวงให้ใช้บังคับผังเมืองรวมชุมชนบางสะพาน (ปรับปรุงครั้งที่ ๑) ที่ออกตามความในพระราชบัญญัติการผังเมือง พ.ศ. ๒๕๑๘

ข้อ ๓ ในข้อบัญญัติ

บริเวณที่ ๑ หมายความว่า พื้นที่ในบริเวณ ด้านเหนือ จดเส้นขนานระยะ ๔๐๐ เมตร กับศูนย์กลางทางหลวงแผ่นดินหมายเลข ๓๑๖๙ ด้านตะวันออก จดแนวเขตเทศบาลตำบลกำเนิดนพคุณ ด้านใต้ จดเส้นขนานระยะ ๕๐ เมตร กับคลองบางสะพานใหญ่ ฝั่งเหนือ ด้านตะวันตก จดเส้นขนานระยะ ๑๕๐ เมตร กับศูนย์กลางทางหลวงชนบท ปข ๔๐๐๗ บ้านท่าหล่อ - บ้านหนองระแวง และถนนร่วมใจ ฟากตะวันออก

ทั้งนี้ ยกเว้นโรงพยาบาลบางสะพาน

บริเวณที่ ๒ หมายความว่า พื้นที่ในบริเวณ ด้านเหนือ จดถนนกำเนิดนพคุณ ๕/๓ ฟากใต้ โรงเรียนบ้านห้วยทรายขาว และเส้นขนานระยะ ๕๐ เมตร กับคลองยายริด ฝั่งใต้ ด้านตะวันออก จดถนนห้วยทรายขาว ๑ ฟากตะวันตก เส้นขนานระยะ ๑๕๐ เมตร กับศูนย์กลางทางหลวงชนบท ปข ๔๐๐๗ บ้านท่าหล่อ - บ้านหนองระแวง โรงพยาบาลบางสะพาน และถนนร่วมใจ ฟากตะวันตก

ด้านใต้ จดเส้นขนานระยะ ๔๐๐ เมตร กับศูนย์กลางทางหลวงแผ่นดินหมายเลข ๓๑๖๙ แนวเขตเทศบาลตำบลกำเนิดนพคุณ และเส้นขนานระยะ ๕๐ เมตร กับคลองบางสะพานใหญ่ ฝั่งเหนือ ด้านตะวันตก จดเส้นขนานระยะ ๓๕๐ เมตร กับศูนย์กลางทางหลวงชนบท ปช ๔๐๐๗ บ้านท่าหล่อ - บ้านหนองระแวง และเส้นขนานระยะ ๑๐๐ เมตร กับถนนร่วมใจ

บริเวณที่ ๓ หมายความว่า พื้นที่ในบริเวณ ด้านเหนือ จดเส้นตั้งฉากกับทางหลวงชนบท ปช ๔๐๐๗ บ้านท่าหล่อ - บ้านระแวง ทั้งสองฟาก ที่จุดซึ่งอยู่ห่างจากศูนย์กลางถนนท่าหล่อ - บ้านดอนเคี่ยม บรรจบกับทางหลวงชนบท ปช ๔๐๐๗ บ้านท่าหล่อ - บ้านหนองระแวง ไปทางทิศตะวันตกเฉียงใต้ ตามแนวทางหลวงชนบท ปช ๔๐๐๗ บ้านท่าหล่อ - บ้านหนองระแวง เป็นระยะ ๒๐๐ เมตร และถนนกำเนิดนพคุณ ๔/๒ ฟากตะวันตก ฟากตะวันออก และฟากใต้ ด้านตะวันออก จดเขตทางรถไฟสายใต้ ฟากตะวันตก และแนวเขตป่าสงวนแห่งชาติ ป่าเขาสี่เสียด ด้านใต้ จดแนวเขตเทศบาลตำบลกำเนิดนพคุณ และเส้นขนานระยะ ๕๐ เมตร กับคลองยายริด ฝั่งใต้ และฝั่งเหนือ ด้านตะวันตก จดเส้นตั้งฉากกับทางหลวงแผ่นดินหมายเลข ๓๑๖๙ ฟากเหนือ ที่ซึ่งอยู่ห่างจากศูนย์กลางถนนกำเนิดนพคุณ ๖/๖ บรรจบกับทางหลวงแผ่นดินหมายเลข ๓๑๖๙ ฟากเหนือ ไปทางทิศตะวันตกเฉียงเหนือตามแนวทางหลวงแผ่นดินหมายเลข ๓๑๖๙ เป็นระยะ ๔๕๐ เมตร สุสานจีน เส้นตั้งฉากกับถนนกำเนิดนพคุณ ๖/๖ ฟากตะวันออก ที่จุดซึ่งอยู่ห่างจากศูนย์กลางทางหลวงแผ่นดินหมายเลข ๓๑๖๙ ฟากเหนือ บรรจบกับถนนกำเนิดนพคุณ ๖/๖ ไปทางทิศตะวันตกเฉียงเหนือตามแนวถนนกำเนิดนพคุณ ๖/๖ เป็นระยะ ๗๕๐ เมตร และเส้นตั้งฉากกับทางหลวงแผ่นดินหมายเลข ๓๑๖๙ ฟากใต้ ที่จุดซึ่งอยู่ห่างจากศูนย์กลางถนนกำเนิดนพคุณ ๖/๗ บรรจบกับทางหลวงแผ่นดินหมายเลข ๓๑๖๙ ฟากใต้ ไปทางทิศตะวันตกเฉียงเหนือ ตามแนวทางหลวงแผ่นดินหมายเลข ๓๑๖๙ เป็นระยะ ๑๐๐ เมตร

ทั้งนี้ ยกเว้นบริเวณที่ ๑ บริเวณที่ ๒ บริเวณที่ ๔ บริเวณที่ ๗ โรงเรียนบ้านห้วยทรายขาว โรงเรียนบางสะพานวิทยา โรงเรียนบ้านดอนทอง สำนักงานเกษตรอำเภอบางสะพาน และการไฟฟ้าส่วนภูมิภาคอำเภอบางสะพาน

บริเวณที่ ๔ หมายความว่า พื้นที่ในบริเวณ ป่าสงวนแห่งชาติ ป่าเขาสี่เสียด

บริเวณที่ ๕ หมายความว่า พื้นที่ในบริเวณ ด้านเหนือ จดทางหลวงชนบท ปช ๑๐๒๓ เพชรเกษม - บ้านเขาน้อย ฟากใต้ โรงเรียนบ้านลำเขาน้อย และถนนกำเนิดนพคุณ ๓/๒ ฟากใต้ ด้านตะวันออก จดเส้นขนานระยะ ๓๐๐ เมตร กับศูนย์กลางทางหลวงชนบท ปช ๔๐๐๗ บ้านท่าหล่อ - บ้านหนองระแวง ด้านใต้ จดถนนท่าหล่อ - บ้านดอนเคี่ยม ฟากเหนือ และเส้นตั้งฉากกับทางหลวงชนบท ปช ๔๐๐๗ บ้านท่าหล่อ - บ้านหนองระแวง ฟากตะวันออก ที่จุดซึ่งเป็นศูนย์กลางถนนท่าหล่อ - บ้านดอนเคี่ยม บรรจบกับทางหลวงชนบท ปช ๔๐๐๗ บ้านท่าหล่อ - บ้านหนองระแวง ฟากตะวันตก ด้านตะวันตก จดเส้นขนานระยะ ๓๐๐ เมตร กับศูนย์กลางทางหลวงชนบท ปช ๔๐๐๗ บ้านท่าหล่อ - บ้านหนองระแวง ฟากตะวันตก ด้านตะวันตก จดเส้นขนานระยะ ๓๐๐ เมตร กับศูนย์กลางทางหลวงชนบท ปช ๔๐๐๗ บ้านท่าหล่อ - บ้านหนองระแวง ทั้งนี้ ยกเว้นโรงเรียนบ้านลำเขาน้อย

บริเวณที่ ๖ หมายความว่า พื้นที่ในบริเวณเขตองค์การบริหารส่วนตำบลกำเนิดนพคุณ ยกเว้นบริเวณที่ ๑ บริเวณที่ ๒ บริเวณที่ ๓ บริเวณที่ ๔ บริเวณที่ ๕ บริเวณที่ ๗ สุสานจีน วัดเขากะจิ วัดถ้ำเขาน้อย วัดนาผักขวง สำนักสงฆ์ทุ่งไทรทอง สถานีอนามัยบ้านหนองตาจำ โรงเรียน บ้านดอนสง่า โรงเรียนบ้านนาผักขวง และสถานีรถไฟนาผักขวง

บริเวณที่ ๗ หมายความว่า ที่ดินบริเวณเส้นขนานระยะ ๕๐ เมตร กับคลองพันลำ ฝั่งตะวันออก และคลองบางสะพานใหญ่ ฝั่งเหนือ และฝั่งตะวันตก เส้นขนานระยะ ๕๐ เมตร ทั้ง ๒ ฝั่ง กับคลองวังนาค และเส้นขนานระยะ ๕๐ เมตร ทั้ง ๒ ฝั่ง กับคลองยายริด ทั้งนี้ยกเว้น โรงเรียนบ้านห้วยทรายขาว

ทั้งนี้บริเวณที่ ๑ - บริเวณที่ ๗ ตามแผนที่ท้ายข้อบัญญัตินี้

ข้อ ๔ ภายในบริเวณที่ ๑ ห้ามมิให้บุคคลใดก่อสร้างอาคาร ดังต่อไปนี้

(๑) โรงงานตามกฎหมายว่าด้วยโรงงาน

(๒) สถานที่บรรจุก๊าซ สถานที่เก็บก๊าซ และห้องบรรจุก๊าซ ตามกฎหมายว่าด้วยการบรรจุ ก๊าซปิโตรเลียมเหลว แต่ไม่หมายความรวมถึง ร้านจำหน่ายก๊าซ สถานที่ใช้ก๊าซ และสถานที่จำหน่าย อาหารที่ใช้ก๊าซ

(๓) สถานที่ที่ใช้ในการเก็บน้ำมันเชื้อเพลิงเพื่อจำหน่ายที่ต้องขออนุญาตตามกฎหมาย ว่าด้วยการควบคุมน้ำมันเชื้อเพลิง เว้นแต่เป็นสถานีบริการน้ำมันเชื้อเพลิง

(๔) เลี้ยงม้า โค กระบือ สุกร แพะ แกะ ห่าน เป็ด ไก่ ฝูง จระเข้ หรือสัตว์ป่า ตามกฎหมายว่าด้วยการสงวนและคุ้มครองสัตว์ป่า เพื่อการค้า

(๕) สุสานและฌาปนสถานตามกฎหมายว่าด้วยสุสานและฌาปนสถาน

(๖) จัดสรรที่ดินเพื่อประกอบอุตสาหกรรม

(๗) โรงฆ่าสัตว์

(๘) ไซโลเก็บผลิตผลทางการเกษตร

(๙) กำจัดมูลฝอย

(๑๐) ซั้วขายเศษวัสดุ

ข้อ ๕ ภายในบริเวณที่ ๒ ห้ามมิให้บุคคลใดก่อสร้างอาคาร ดังต่อไปนี้

(๑) โรงงานตามกฎหมายว่าด้วยโรงงาน

(๒) สถานที่บรรจุก๊าซ สถานที่เก็บก๊าซ และห้องบรรจุก๊าซ ตามกฎหมายว่าด้วยการบรรจุ ก๊าซปิโตรเลียมเหลว แต่ไม่หมายความรวมถึงสถานีบริการ ร้านจำหน่ายก๊าซ สถานที่ใช้ก๊าซ และสถานที่จำหน่ายอาหารที่ใช้ก๊าซ

(๓) สถานที่ที่ใช้ในการเก็บน้ำมันเชื้อเพลิงเพื่อจำหน่ายที่ต้องขออนุญาตตามกฎหมาย ว่าด้วยการควบคุมน้ำมันเชื้อเพลิง เว้นแต่เป็นสถานีบริการน้ำมันเชื้อเพลิง

(๔) เลี้ยงม้า โค กระบือ สุกร แพะ แกะ ห่าน เป็ด ไก่ ฝูง จระเข้ หรือสัตว์ป่า ตามกฎหมายว่าด้วยการสงวนและคุ้มครองสัตว์ป่า เพื่อการค้า

(๕) สุสานและฌาปนสถานตามกฎหมายว่าด้วยสุสานและฌาปนสถาน

(๖) จัดสรรที่ดินเพื่อประกอบอุตสาหกรรม

(๗) โรงฆ่าสัตว์

(๘) ไซโลเก็บผลิตผลทางการเกษตร

(๙) กำจัดมูลฝอย

(๑๐) ซื่อขายเศษวัสดุ

ข้อ ๖ ภายในบริเวณที่ ๓ ห้ามมิให้บุคคลใดก่อสร้างอาคาร ดังต่อไปนี้

(๑) โรงงานตามกฎหมายว่าด้วยโรงงาน

(๒) สถานที่บรรจุก๊าซ สถานที่เก็บก๊าซ และห้องบรรจุก๊าซ ตามกฎหมายว่าด้วยการบรรจุก๊าซปิโตรเลียมเหลว แต่ไม่หมายความรวมถึงสถานีบริการ ร้านจำหน่ายก๊าซ สถานที่ใช้ก๊าซ และสถานที่จำหน่ายอาหารที่ใช้ก๊าซ

(๓) สถานที่ที่ใช้ในการเก็บน้ำมันเชื้อเพลิงจำหน่ายที่ต้องขออนุญาตตามกฎหมายว่าด้วยการควบคุมน้ำมันเชื้อเพลิง เว้นแต่เป็นสถานีบริการน้ำมันเชื้อเพลิง

(๔) เลี้ยงม้า โค กระบือ สุกร แพะ แกะ ห่าน เป็ด ไก่ ฝูง จระเข้ หรือสัตว์ป่า ตามกฎหมายว่าด้วยการสงวนและคุ้มครองสัตว์ป่า เพื่อการค้า

(๕) สุสานและฌาปนสถานตามกฎหมายว่าด้วยสุสานและฌาปนสถาน

(๖) จัดสรรที่ดินเพื่อประกอบอุตสาหกรรม

(๗) โรงฆ่าสัตว์

(๘) กำจัดมูลฝอย

ข้อ ๗ ภายในบริเวณที่ ๔ ห้ามมิให้บุคคลใดก่อสร้างอาคาร ดังต่อไปนี้

(๑) เลี้ยงม้า โค กระบือ สุกร แพะ แกะ ห่าน เป็ด ไก่ ฝูง จระเข้ หรือสัตว์ป่า ตามกฎหมายว่าด้วยการสงวนและคุ้มครองสัตว์ป่า เพื่อการค้า

(๒) จัดสรรที่ดินเพื่อการอยู่อาศัย

(๓) การอยู่อาศัยประเภทอาคารขนาดใหญ่

(๔) การอยู่อาศัยประเภทห้องแถว บ้านแถว หรือตึกแถว

(๕) การอยู่อาศัยประเภทห้องชุด อาคารชุด หรือหอพัก

การก่อสร้างอาคารริมฝั่งแม่น้ำ ลำคลอง หรือแหล่งน้ำสาธารณะ ให้มีที่ว่างตามแนวนาน ริมฝั่งตามสภาพธรรมชาติของแม่น้ำลำคลอง หรือแหล่งน้ำสาธารณะไม่น้อยกว่า ๖ เมตร เว้นแต่เป็นการก่อสร้างเพื่อการคมนาคมทางน้ำ หรือการสาธารณูปโภค และระยะที่เกิน ๖ เมตร ถึง ๑๕ เมตร ห้ามก่อสร้างอาคารสูงเกิน ๘ เมตร

ข้อ ๘ ภายในบริเวณที่ ๕ ห้ามมิให้บุคคลใดก่อสร้างอาคาร ดังต่อไปนี้

(๑) โรงงานตามกฎหมายว่าด้วยโรงงาน

(๒) สถานที่บรรจุก๊าซและสถานที่เก็บก๊าซ ตามกฎหมายว่าด้วยการบรรจุก๊าซปิโตรเลียมเหลว แต่ไม่หมายความถึงสถานีบริการ ร้านจำหน่าย สถานที่ใช้ก๊าซและสถานที่จำหน่ายอาหารที่ใช้ก๊าซ

(๓) สถานที่ที่ใช้ในการเก็บน้ำมันเชื้อเพลิง เพื่อจำหน่ายที่ขออนุญาตตามกฎหมายว่าด้วยการควบคุมน้ำมันเชื้อเพลิง เว้นแต่เป็นสถานีบริการน้ำมันเชื้อเพลิง

(๔) สุสานและฌาปนสถานตามกฎหมายว่าด้วยสุสานและฌาปนสถาน

(๕) จัดสรรที่ดิน เพื่อประกอบอุตสาหกรรม

(๖) จัดสรรที่ดินเพื่อประกอบพาณิชยกรรม เว้นแต่เป็นส่วนหนึ่งของการจัดสรรที่ดินเพื่อการอยู่อาศัย และมีพื้นที่ไม่เกินร้อยละ ๕ ของพื้นที่โครงการทั้งหมด

(๗) การอยู่อาศัยหรือประกอบพาณิชยกรรมประเภทอาคารขนาดใหญ่

(๘) การอยู่อาศัยหรือประกอบพาณิชยกรรมประเภทห้องชุด อาคารชุด หรือหอพัก

(๙) โรงฆ่าสัตว์

(๑๐) กำจัดขยะมูลฝอย

ข้อ ๙ ภายในบริเวณที่ ๖ ห้ามมิให้บุคคลใดก่อสร้างอาคาร ดังต่อไปนี้

(๑) โรงงานตามกฎหมายว่าด้วยโรงงาน

(๒) สถานที่บรรจุก๊าซ และสถานที่เก็บก๊าซ ตามกฎหมายว่าด้วยการบรรจุก๊าซปิโตรเลียมเหลว แต่ไม่หมายความรวมถึงสถานีบริการ ร้านจำหน่ายก๊าซ สถานที่ใช้ก๊าซ และสถานที่จำหน่ายอาหารที่ใช้ก๊าซ

(๓) สถานที่ที่ใช้ในการเก็บน้ำมันเชื้อเพลิงเพื่อจำหน่ายที่ต้องขออนุญาตตามกฎหมายว่าด้วยการควบคุมน้ำมันเชื้อเพลิง เว้นแต่เป็นสถานีบริการน้ำมันเชื้อเพลิง

(๔) จัดสรรที่ดินเพื่อประกอบอุตสาหกรรม

(๕) จัดสรรที่ดินเพื่อประกอบพาณิชยกรรม เว้นแต่เป็นการจัดสรรที่เป็นส่วนหนึ่งของการจัดสรรที่ดินเพื่อการอยู่อาศัย และมีพื้นที่ไม่เกินร้อยละห้าของพื้นที่โครงการทั้งหมด

(๖) การอยู่อาศัยหรือประกอบพาณิชยกรรมประเภทอาคารขนาดใหญ่

(๗) การอยู่อาศัยหรือประกอบพาณิชยกรรมประเภทห้องแถว บ้านแถวหรือตึกแถว เว้นแต่เป็นการดำเนินการในโครงการจัดสรรที่ดินเพื่อการอยู่อาศัย และมีพื้นที่ไม่เกินร้อยละห้าของพื้นที่โครงการทั้งหมด

(๘) การอยู่อาศัยประเภทห้องชุด อาคารชุด หรือหอพัก

ถ้ามีการก่อสร้างอาคารตามกฎหมายว่าด้วยการจัดสรรที่ดินเพื่อประกอบพาณิชยกรรมตาม (๕) และเพื่อการอยู่อาศัยหรือประกอบพาณิชยกรรมประเภทห้องแถว บ้านแถว หรือตึกแถวตาม (๗) ดำเนินการอยู่ในการจัดสรรที่ดินเพื่อการอยู่อาศัยโครงการเดียวกัน ต้องก่อสร้างอาคารเพื่อกิจการดังกล่าวรวมกันไม่เกินร้อยละห้าของพื้นที่โครงการทั้งหมด

ข้อ ๑๐ ภายในบริเวณที่ ๗ เจ้าของหรือผู้ครอบครองที่ดินโดยชอบด้วยกฎหมาย ให้ก่อสร้างอาคารเพื่อนันทนาการหรือเกี่ยวข้องกับนันทนาการ การรักษาคุณภาพสิ่งแวดล้อม การอยู่อาศัย การเกษตรกรรมหรือที่เกี่ยวข้องกับการเกษตรกรรม การสาธารณสุขปศุสัตว์และสาธารณสุขการ หรือสาธารณสุขประโยชน์เท่านั้น ห้ามมิให้บุคคลใดก่อสร้างอาคาร ดังต่อไปนี้

(๑) จัดสรรที่ดินเพื่อการอยู่อาศัย

(๒) เลี้ยงม้า โค กระบือ สุกร แพะ แกะ ห่าน เป็ด ไก่ ฝูง จระเข้ หรือสัตว์ป่า ตามกฎหมายว่าด้วยการสงวนและคุ้มครองสัตว์ป่า เพื่อการค้า

(๓) การอยู่อาศัยประเภทอาคารขนาดใหญ่

(๔) การอยู่อาศัยประเภทห้องแถว บ้านแถว หรือตึกแถว

(๕) การอยู่อาศัยประเภทห้องชุด อาคารชุด หรือหอพัก

การก่อสร้างอาคารริมฝั่งแม่น้ำ ลำคลอง หรือแหล่งน้ำสาธารณะ ต้องมีที่ว่างตามแนวขนานริมฝั่งตามสภาพธรรมชาติของแม่น้ำลำคลอง หรือแหล่งน้ำสาธารณะไม่น้อยกว่า ๖ เมตร เว้นแต่เป็นการก่อสร้างเพื่อการคมนาคมทางน้ำ หรือการสาธารณสุขปศุสัตว์ และระยะที่เกิน ๖ เมตร ถึง ๑๕ เมตร ห้ามก่อสร้างอาคารสูงเกิน ๘ เมตร

ข้อ ๑๑ ภายในบริเวณพื้นที่ที่กำหนดไว้ตามข้อ ๔ ข้อ ๕ ข้อ ๖ ข้อ ๗ ข้อ ๘ ข้อ ๙ และข้อ ๑๐ ห้ามมิให้บุคคลใด ดัดแปลง ใช้หรือเปลี่ยนการใช้อาคารใด ๆ ให้เป็นอาคารชนิด หรือประเภทที่มีลักษณะต้องห้ามตามที่กำหนดในข้อ ๔ ข้อ ๕ ข้อ ๖ ข้อ ๗ ข้อ ๘ ข้อ ๙ และข้อ ๑๐

ข้อ ๑๒ อาคารที่มีอยู่แล้วในพื้นที่ที่กำหนดตามข้อ ๔ ข้อ ๕ ข้อ ๖ ข้อ ๗ ข้อ ๘ ข้อ ๙ และข้อ ๑๐ ก่อนหรือในวันที่ข้อบัญญัตินี้ใช้บังคับ ให้ได้รับยกเว้นไม่ต้องปฏิบัติตามข้อบัญญัตินี้ แต่ห้ามดัดแปลงหรือเปลี่ยนการใช้อาคารดังกล่าวให้เป็นอาคารชนิด หรือประเภทที่มีลักษณะต้องห้ามตามที่กำหนดในข้อ ๔ ข้อ ๕ ข้อ ๖ ข้อ ๗ ข้อ ๘ ข้อ ๙ และข้อ ๑๐

ข้อ ๑๓ อาคารที่ได้รับอนุญาตหรือในวันแจ้งการก่อสร้าง ดัดแปลง ใช้หรือเปลี่ยนการใช้ตามกฎหมายว่าด้วยการควบคุมอาคาร หรือที่ได้รับอนุญาตตามกฎหมายเฉพาะว่าด้วยกิจการนั้นก่อนวันที่ข้อบัญญัตินี้ใช้บังคับ และยังคงก่อสร้าง ดัดแปลง ใช้หรือเปลี่ยนการใช้ไม่แล้วเสร็จ ให้ได้รับยกเว้นไม่ต้องปฏิบัติตามข้อบัญญัตินี้ แต่จะขอเปลี่ยนแปลงการอนุญาตหรือการแจ้งให้เป็นการขัดต่อข้อบัญญัติไม่ได้

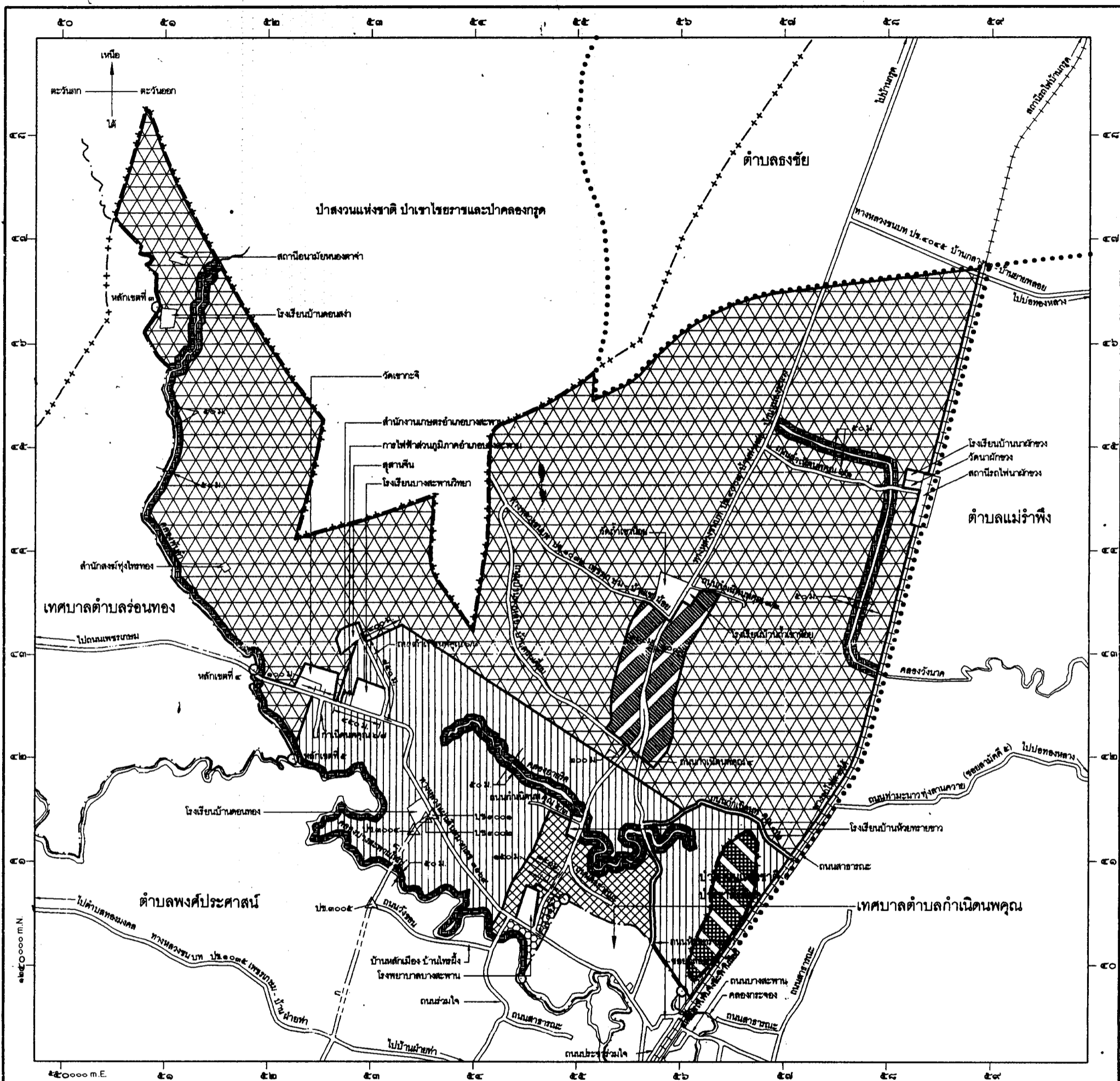
ข้อ ๑๔ ให้นายกองการบริหารส่วนตำบลกำเนิดนพคุณ รักษาการตามข้อบัญญัตินี้

ประกาศ ณ วันที่ ๗ กันยายน พ.ศ. ๒๕๕๓

ประสงค์ สมทรง

นายกองค์การบริหารส่วนตำบลกำเนิดนพคุณ

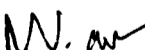
๐ ๐.๕ ๑ ๒ กิโลเมตร

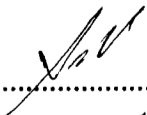



| | |
|---|---|
|  | ทางรถไฟ |
|  | เขตเทศบาล |
|  | แนวเขตป่าสงวนแห่งชาติ เขตอุทยานแห่งชาติ |
| | เขตวนอุทยาน เขตรักษาพันธุ์สัตว์ป่า |
|  | ทางหลวง ถนน รอย |
|  | ถนนโครงการ |
|  | ทางรถไฟ |
|  | สะพาน |
|  | แม่น้ำ คลอง ห้วย |
|  | อ่างเก็บน้ำ หนอง บึง |

ม. เมตร

-



 (นายสมภพ วัชรไธย)
 รักษาการหัวหน้าส่วนโยธา อบต.ก้านดินพุด


 (นางจรรยา เจติเกียรติ)
 ปลัด อบต.ก้านดินพุด


 (นายประสงค์ สมทรง)
 นายก อบต.ก้านดินพุด