

เทศบัญญัติเทศบาลตำบลกำเนิดนพคุณ

เรื่อง กำหนดบริเวณห้ามก่อสร้าง ดัดแปลง ใช้หรือเปลี่ยนการใช้อาคารบางชนิด หรือบางประเภท
ในท้องที่เขตเทศบาลตำบลกำเนิดนพคุณ อำเภอบางสะพาน จังหวัดประจวบคีรีขันธ์
พ.ศ. ๒๕๕๓

อาศัยอำนาจตามความในมาตรา ๙ แห่งพระราชบัญญัติควบคุมอาคาร พ.ศ. ๒๕๒๒ ซึ่งแก้ไขเพิ่มเติมโดยพระราชบัญญัติควบคุมอาคาร (ฉบับที่ ๒) พ.ศ. ๒๕๓๕ อันเป็นพระราชบัญญัติที่มีบทบัญญัติบางประการเกี่ยวกับการจำกัดสิทธิและเสรีภาพของบุคคล ซึ่งมาตรา ๒๙ ประกอบกับมาตรา ๓๒ มาตรา ๓๓ มาตรา ๔๑ มาตรา ๔๒ และมาตรา ๔๓ ของรัฐธรรมนูญแห่งราชอาณาจักรไทย บัญญัติให้กระทำได้โดยอาศัยอำนาจตามบทบัญญัติแห่งกฎหมาย และมาตรา ๖๐ แห่งพระราชบัญญัติเทศบาล พ.ศ. ๒๔๙๖ ซึ่งแก้ไขเพิ่มเติมโดยพระราชบัญญัติเทศบาล (ฉบับที่ ๕) พ.ศ. ๒๕๑๐ เทศบาลตำบลกำเนิดนพคุณ โดยความเห็นชอบของสภาเทศบาลตำบลกำเนิดนพคุณและผู้ว่าราชการจังหวัดประจวบคีรีขันธ์ จึงตราเทศบัญญัติไว้ดังต่อไปนี้

ข้อ ๑ เทศบัญญัตินี้เรียกว่า “เทศบัญญัติเทศบาลตำบลกำเนิดนพคุณ เรื่อง กำหนดบริเวณห้ามก่อสร้าง ดัดแปลง ใช้หรือเปลี่ยนการใช้อาคารบางชนิด หรือบางประเภทในท้องที่เขตเทศบาลตำบลกำเนิดนพคุณ อำเภอบางสะพาน จังหวัดประจวบคีรีขันธ์ พ.ศ. ๒๕๕๓”

ข้อ ๒ เทศบัญญัตินี้ให้ใช้บังคับตั้งแต่วันที่ ๑๓ ตุลาคม พ.ศ. ๒๕๕๓ เป็นต้นไปและให้สิ้นสุดระยะเวลาการใช้บังคับเมื่อมีการประกาศกฎกระทรวงให้ใช้บังคับผังเมืองรวมชุมชนบางสะพาน (ปรับปรุงครั้งที่ ๑) ที่ออกตามความในพระราชบัญญัติการผังเมือง พ.ศ. ๒๕๑๘

ข้อ ๓ ในเทศบัญญัตินี้

บริเวณที่ ๑ หมายความว่า พื้นที่ในพื้นที่เทศบาลตำบลกำเนิดนพคุณ ยกเว้นพื้นที่บริเวณโรงเรียนอนุบาลบางสะพาน โรงเรียนมัธยมนพคุณ วัดห้วยทรายขาว วัดเขาโบสถ์ มูลนิธิสว่างราษฎร์ศรัทธาธรรมสถาน ที่ทำการไปรษณีย์บางสะพาน ที่ว่าการอำเภอบางสะพาน สถานีรถไฟบางสะพานใหญ่ ที่ทำการนายตรวจบางสะพาน และบริเวณที่ ๒

บริเวณที่ ๒ หมายความว่า ที่ดินบริเวณฝั่งเหนือคลองบางสะพานใหญ่ ซึ่งเป็นเส้นขนานระยะ ๕๐ เมตร กับคลองบางสะพานใหญ่ ทั้งนี้ ยกเว้นโรงเรียนมัธยมนพคุณ วัดห้วยทรายขาว โรงเรียนอนุบาลบางสะพาน มูลนิธิสว่างราษฎร์ศรัทธาธรรมสถาน วัดเขาโบสถ์ และที่ว่าการอำเภอบางสะพาน
ทั้งนี้ ตามแผนที่ท้ายเทศบัญญัตินี้

ข้อ ๔ ภายในบริเวณที่ ๑ ห้ามมิให้บุคคลใดก่อสร้างอาคาร ดังต่อไปนี้

(๑) โรงงานตามกฎหมายว่าด้วยโรงงาน

(๒) สถานที่บรรจุก๊าซ สถานที่เก็บก๊าซ และห้องบรรจุก๊าซ ตามกฎหมายว่าด้วยการบรรจุก๊าซปิโตรเลียมเหลว แต่ไม่หมายความรวมถึง ร้านจำหน่ายก๊าซ สถานที่ใช้ก๊าซ และสถานที่จำหน่ายอาหารที่ใช้ก๊าซ

(๓) สถานที่ที่ใช้ในการเก็บน้ำมันเชื้อเพลิงเพื่อจำหน่ายที่ต้องขออนุญาตตามกฎหมายว่าด้วยการควบคุมน้ำมันเชื้อเพลิง เว้นแต่เป็นสถานบริการน้ำมันเชื้อเพลิง

(๔) เลี้ยงม้า โค กระบือ สุกร แพะ แกะ ห่าน เป็ด ไก่ ฝูง จระเข้ หรือสัตว์ป่า ตามกฎหมายว่าด้วยการสงวนและคุ้มครองสัตว์ป่า เพื่อการค้า

(๕) สุสานและฌาปนสถานตามกฎหมายว่าด้วยสุสานและฌาปนสถาน

(๖) จัดสรรที่ดินเพื่อประกอบอุตสาหกรรม

(๗) โรงฆ่าสัตว์

(๘) ไซโลเก็บผลิตผลทางการเกษตร

(๙) กำจัดมูลฝอย

(๑๐) ซื้อมาขายไป

ข้อ ๕ ภายในบริเวณที่ ๒ เจ้าของหรือผู้ครอบครองที่ดินโดยชอบด้วยกฎหมาย ให้ก่อสร้างอาคารเพื่อนันทนาการหรือเกี่ยวข้องกับนันทนาการ การรักษาคุณภาพสิ่งแวดล้อม การอยู่อาศัย การเกษตรกรรมหรือที่เกี่ยวข้องกับการเกษตรกรรม การสาธารณูปโภคและสาธารณูปการ หรือสาธารณประโยชน์เท่านั้น ห้ามมิให้บุคคลใดก่อสร้างอาคาร ดังต่อไปนี้

(๑) จัดสรรที่ดินเพื่อการอยู่อาศัย

(๒) เลี้ยงม้า โค กระบือ สุกร แพะ แกะ ห่าน เป็ด ไก่ ฝูง จระเข้ หรือสัตว์ป่า ตามกฎหมายว่าด้วยการสงวนและคุ้มครองสัตว์ป่า เพื่อการค้า

(๓) การอยู่อาศัยประเภทอาคารขนาดใหญ่

(๔) การอยู่อาศัยประเภทห้องแถว บ้านแถว หรือตึกแถว

(๕) การอยู่อาศัยประเภทห้องชุด อาคารชุด หรือหอพัก

การก่อสร้างอาคารริมฝั่งแม่น้ำ ลำคลอง หรือแหล่งน้ำสาธารณะ ต้องมีที่ว่างตามแนวนาน ริมฝั่งตามธรรมชาติของแม่น้ำ ลำคลอง หรือแหล่งน้ำสาธารณะไม่น้อยกว่า ๖ เมตร เว้นแต่เป็นการก่อสร้างเพื่อการคมนาคมทางน้ำ หรือสาธารณูปโภค และระยะที่เกิน ๖ เมตร ถึง ๑๕ เมตร ห้ามก่อสร้างอาคารสูงเกิน ๘ เมตร

ข้อ ๖ ภายในบริเวณพื้นที่ที่กำหนดตามข้อ ๔ และข้อ ๕ ห้ามมิให้บุคคลใด ดัดแปลงใช้หรือเปลี่ยนการใช้อาคารใด ๆ ให้เป็นอาคารชนิดหรือประเภทที่มีลักษณะต้องห้ามตามที่กำหนดในข้อ ๔ และข้อ ๕

ข้อ ๗ อาคารที่มีอยู่แล้วในพื้นที่ที่กำหนดตามข้อ ๔ และข้อ ๕ ก่อนหรือในวันที่ เทศบัญญัตินี้ใช้บังคับ ให้ได้รับยกเว้นไม่ต้องปฏิบัติตามเทศบัญญัตินี้ แต่ห้ามดัดแปลงหรือเปลี่ยนการใช้ อาคารดังกล่าวให้เป็นอาคารชนิดหรือประเภทที่มีลักษณะต้องห้ามตามที่กำหนดในข้อ ๔ และข้อ ๕

ข้อ ๘ อาคารที่ได้รับอนุญาตหรือในวันแจ้งการก่อสร้าง ดัดแปลง ใช้หรือเปลี่ยนการใช้ตามกฎหมายว่าด้วยการควบคุมอาคาร หรือที่ได้รับอนุญาตตามกฎหมายเฉพาะว่าด้วยกิจการนั้นก่อนวันที่เทศบัญญัตินี้ใช้บังคับ และยังก่อสร้าง ดัดแปลง ใช้หรือเปลี่ยนการใช้ไม่แล้วเสร็จ ให้ได้รับการยกเว้นไม่ต้องปฏิบัติตามเทศบัญญัตินี้ แต่จะขอเปลี่ยนแปลงการอนุญาตหรือการแจ้งให้เป็นการขัดต่อเทศบัญญัตินี้ไม่ได้

ข้อ ๙ ให้นายกเทศมนตรีตำบลกำเนิดนพคุณ รักษาการตามเทศบัญญัตินี้

ประกาศ ณ วันที่ ๒๑ กันยายน พ.ศ. ๒๕๕๓

ชูศักดิ์ เอี่ยมสกุลรัตน์

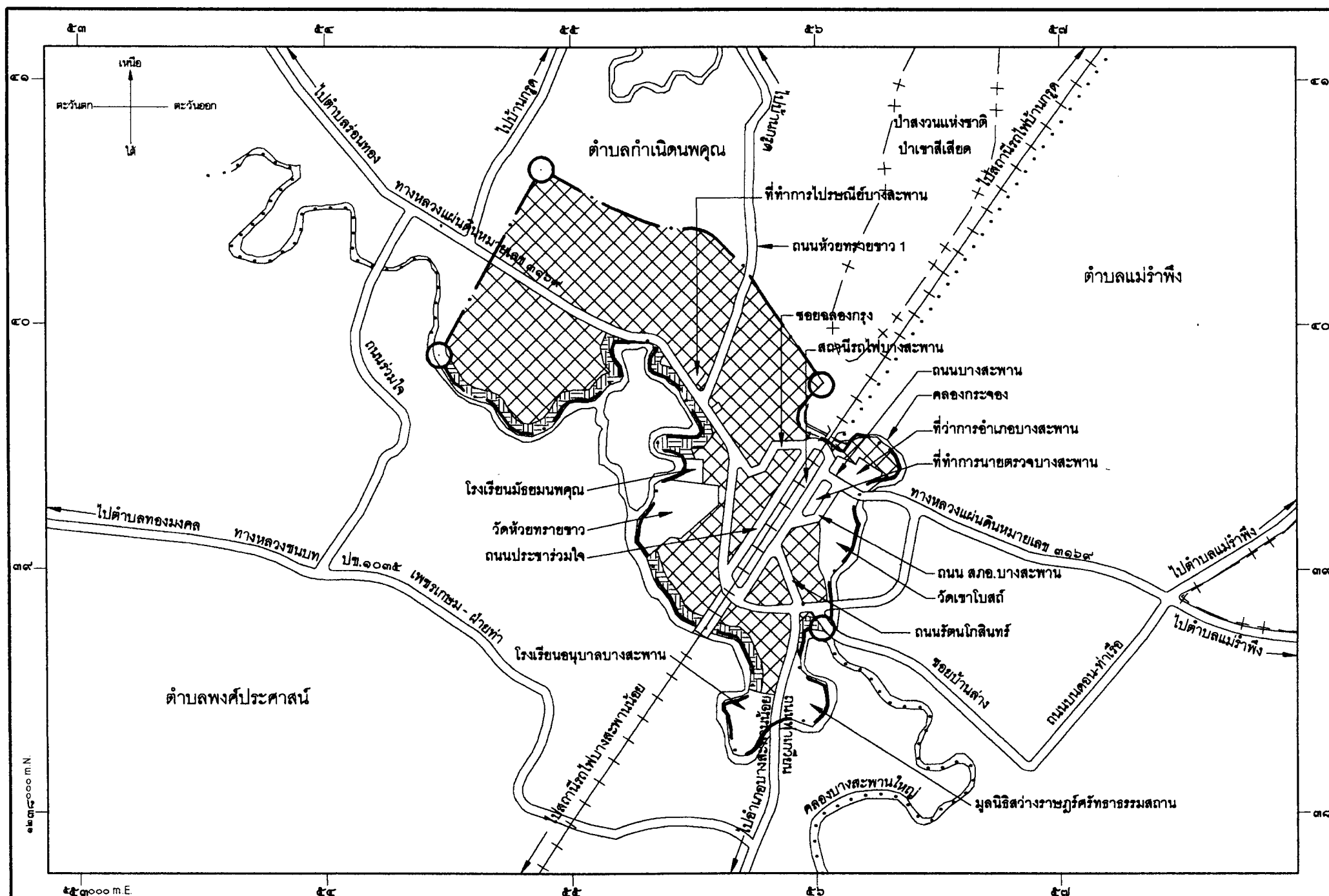
นายกเทศมนตรีตำบลกำเนิดนพคุณ

แผนที่ทำยเทศบัญญัติเทศบาลตำบลกำเนิดนพคุณ
เรื่อง กำหนดบริเวณห้ามก่อสร้าง ดัดแปลง ใช้หรือเปลี่ยนการใช้อาคารบางชนิด หรือบางประเภท
ในท้องที่เทศบาลตำบลกำเนิดนพคุณ อำเภอบางสะพาน จังหวัดประจวบคีรีขันธ์

พ.ศ. ๒๕๕๓

มาตราส่วน ๑:๕๐,๐๐๐

๐ ๐.๕ ๑ ๒ กิโลเมตร



เครื่องหมาย

- เขตตำบล
- เขตเทศบาล
- ++--- แนวเขตป่าสงวนแห่งชาติ เขตอุทยานแห่งชาติ
- เขตวนอุทยาน เขตรักษาพันธุ์สัตว์ป่า
- ==== ทางหลวง ถนน รอย
- ++++ ทางรถไฟ
- == สะพาน
- แม่น้ำ คลอง ห้วย
- อ่างเก็บน้ำหนอง บึง
- ม เมตร



บริเวณที่ ๑



บริเวณที่ ๒

(นายสุทธิพงษ์ ไทยนุกุล)

หัวหน้ากองช่าง (นักบริหารงานช่าง 6)

(นางสาวจินนัท พงษ์เรือง)

ปลัดเทศบาลตำบลกำเนิดนพคุณ

(นายสุศักดิ์ เอื้อวสกุลรัตน์)

นายกเทศมนตรีตำบลกำเนิดนพคุณ