

ประกาศกระทรวงมหาดไทย

เรื่อง กำหนดบริเวณห้ามก่อสร้าง ดัดแปลง หรือเปลี่ยนแปลงการใช้อาคารบางชนิดหรือบางประเภท ในท้องที่ตำบลปรางค์ ตำบลหัวน้ำใหญ่ ตำบลชะโนด ตำบลบางทรายน้อย อำเภอหัวน้ำใหญ่ ตำบลบางทรายใหญ่ ตำบลมุกดาหาร ตำบลศรีบุญเรือง ตำบลคำอาฮวน ตำบลนาสีนวน อำเภอเมืองมุกดาหาร และตำบลโพธิ์ไทร ตำบลดอนตาล อำเภอดอนตาล จังหวัดมุกดาหาร

โดยที่เป็นการสมควรกำหนดบริเวณห้ามก่อสร้าง ดัดแปลง หรือเปลี่ยนแปลงการใช้อาคารบางชนิดหรือบางประเภท ในพื้นที่บางส่วนในท้องที่จังหวัดมุกดาหาร เพื่อประโยชน์แห่งการผังเมือง การรักษาคุณภาพสิ่งแวดล้อม และการอำนวยความสะดวกแก่การจราจร รัฐมนตรีว่าการกระทรวงมหาดไทย โดยคำแนะนำของอธิบดีกรมโยธาธิการและผังเมือง อาศัยอำนาจตามความในมาตรา ๑๓ แห่งพระราชบัญญัติควบคุมอาคาร พ.ศ. ๒๕๒๒ ประกอบกับคำสั่งหัวหน้าคณะรักษาความสงบแห่งชาติ ที่ ๓/๒๕๕๙ เรื่อง การยกเว้นการใช้บังคับกฎหมายว่าด้วยการผังเมือง และกฎหมายว่าด้วยการควบคุมอาคารในพื้นที่เขตพัฒนาเศรษฐกิจพิเศษ ลงวันที่ ๒๐ มกราคม พุทธศักราช ๒๕๕๙ จึงออกประกาศไว้ ดังต่อไปนี้

ข้อ ๑ ในประกาศกระทรวงมหาดไทยนี้

“แนวเขตควบคุมอาคาร (เขตพัฒนาเศรษฐกิจพิเศษมุกดาหาร)” หมายความว่า

ด้านเหนือ จดเส้นแบ่งเขตการปกครองระหว่างตำบลปรางค์กับตำบลดงหมู และห้วยกะเบา ผังใต้

ด้านตะวันออก จดเส้นแบ่งเขตการปกครองของจังหวัดมุกดาหาร

ด้านใต้ จดเส้นแบ่งเขตการปกครองระหว่างจังหวัดมุกดาหารกับจังหวัดอำนาจเจริญ และเส้นแบ่งเขตการปกครองระหว่างตำบลดอนตาลกับตำบลบ้านบาก

ด้านตะวันตก จดเส้นแบ่งเขตการปกครองระหว่างตำบลดอนตาลกับตำบลนาสะเม้ง เส้นแบ่งเขตการปกครองระหว่างตำบลโพธิ์ไทรกับตำบลนาสะเม้ง เส้นแบ่งเขตการปกครองระหว่างตำบลโพธิ์ไทรกับตำบลเหล่าหมี เส้นแบ่งเขตการปกครองระหว่างตำบลโพธิ์ไทรกับตำบลบ้านแก้ง เส้นแบ่งเขตการปกครองระหว่างอำเภอเมืองมุกดาหารกับอำเภอดอนตาล เส้นแบ่งเขตการปกครองระหว่างตำบลนาสีนวนกับตำบลดงเย็น เส้นแบ่งเขตการปกครองระหว่างตำบลคำอาฮวนกับตำบลดงเย็น เส้นแบ่งเขตการปกครองระหว่างอำเภอเมืองมุกดาหารกับอำเภอนิคมน้ำอ้อย เส้นแบ่งเขตการปกครองระหว่างตำบลคำอาฮวนกับตำบลนาโสก เส้นแบ่งเขตการปกครองระหว่างตำบลคำอาฮวนกับตำบลโพนทราย เส้นแบ่งเขตการปกครองระหว่างตำบลมุกดาหารกับตำบลโพนทราย เส้นแบ่งเขตการปกครองระหว่างตำบลบางทรายใหญ่กับตำบลโพนทราย เส้นแบ่งเขตการปกครองระหว่างตำบลบางทรายใหญ่กับตำบลคำป่าหลาย และเส้นแบ่งเขตการปกครองระหว่างอำเภอหัวน้ำใหญ่กับอำเภอเมืองมุกดาหาร

“บริเวณที่ ๑” หมายความว่า พื้นที่บริเวณ ดังต่อไปนี้

๑.๑ ด้านเหนือ จดเส้นตั้งฉากกับทางหลวงแผ่นดินหมายเลข ๒๑๒ ปากตะวันตก และปากตะวันออก ที่จุดซึ่งอยู่ห่างจากทางหลวงแผ่นดินหมายเลข ๒๑๒ บรรจบกับทางหลวงแผ่นดินหมายเลข ๒๓๙ ไปทางทิศใต้ตามแนวทางหลวงแผ่นดินหมายเลข ๒๑๒ เป็นระยะ ๓๐๐ เมตร

ด้านตะวันออก จดเส้นขนานระยะ ๓๕๐ เมตร กับศูนย์กลางทางหลวงแผ่นดินหมายเลข ๒๑๒

ด้านใต้ จดห้วยมุก ฝั่งเหนือ

ด้านตะวันตก จดเส้นขนานระยะ ๔๐๐ เมตร กับศูนย์กลางทางหลวงแผ่นดินหมายเลข ๒๑๒

๑.๒ ด้านเหนือ จดห้วยมุก ฝั่งใต้

ด้านตะวันออก จดห้วยมุก ฝั่งตะวันตก

ด้านใต้ จดถนนสำราญชายโขงเหนือ ปากเหนือ เส้นขนานระยะ ๑๖๐ เมตร กับศูนย์กลางถนนผดุงนิคมเขต ซอยไทยยานนท์ ปากเหนือ ถนนแก้วกีนรี ปากตะวันตก ถนนชาภูบาล ปากเหนือ ถนนประคองพันธ์ ปากตะวันออก ถนนชยางกูร ปากเหนือ และทางหลวงแผ่นดินหมายเลข ๒๐๔๒ ปากเหนือ

ด้านตะวันตก จดเส้นขนานระยะ ๑๐๐ เมตร กับศูนย์กลางทางหลวงแผ่นดินหมายเลข ๒๑๒ (ตอนเลี้ยงเมือง) เส้นขนานระยะ ๓๐๐ เมตร กับศูนย์กลางทางหลวงแผ่นดินหมายเลข ๒๐๔๒ เส้นขนานระยะ ๓๐๐ เมตร กับศูนย์กลางทางหลวงชนบท มท. ๔๐๒๗ เส้นขนานระยะ ๕๕๐ เมตร กับศูนย์กลางซอยตาดแคน ๑๕ เส้นขนานระยะ ๕๕๐ เมตร กับศูนย์กลางซอยตาดแคน ๑๒ และเส้นขนานระยะ ๔๐๐ เมตร กับศูนย์กลางถนนชยางกูร

๑.๓ ด้านเหนือ จดทางหลวงแผ่นดินหมายเลข ๒๐๔๒ ปากใต้

ด้านตะวันออก จดถนนม่วงใส ปากตะวันตก ถนนไม่ปรากฏชื่อ ปากตะวันตก ถนนวงศ์คำพา ปากเหนือ ห้วยคำสายทอง ฝั่งตะวันตก และห้วยจระเข้ ฝั่งตะวันตก

ด้านใต้ จดเส้นขนานระยะ ๓๐๐ เมตร กับศูนย์กลางถนนไม่ปรากฏชื่อ เส้นขนานระยะ ๓๐๐ เมตร กับศูนย์กลางถนนคำสายทอง ถนนวงศ์คำพา ปากเหนือ ซอยจงเจริญ ปากตะวันตก ซอยเหล่าพัฒนา ปากเหนือ ถนนไม่ปรากฏชื่อ ปากตะวันออก และเส้นขนานระยะ ๓๐๐ เมตร กับศูนย์กลางถนนชยางกูร

ด้านตะวันตก จดเส้นขนานระยะ ๑๐๐ เมตร กับศูนย์กลางทางหลวงแผ่นดินหมายเลข ๒๑๒ (ตอนเลี้ยงเมืองตอน ๒) เส้นขนานระยะ ๑๐๐ เมตร กับศูนย์กลางทางหลวงแผ่นดินหมายเลข ๒๑๒ (ตอนเลี้ยงเมือง) เส้นขนานระยะ ๓๐๐ เมตร กับศูนย์กลางถนนชยางกูร เส้นขนานระยะ ๓๐๐ เมตร กับศูนย์กลางถนนคำมุกดา เส้นขนานระยะ ๓๐๐ เมตร กับศูนย์กลาง

ทางหลวงแผ่นดินหมายเลข ๒๐๔๒ และเส้นขนานระยะ ๑๐๐ เมตร กับศูนย์กลางทางหลวงแผ่นดินหมายเลข ๒๑๒ (ตอนเลี้ยงเมือง)

๑.๔ ด้านเหนือ จดซอยราชบุตร ปากใต้ และเส้นตั้งฉากกับถนนสำราญชายโขงใต้ ปากตะวันออก ที่จุดซึ่งถนนสำราญชายโขงใต้ บรรจบกับถนนราชบุตร

ด้านตะวันออก จดแม่น้ำโขง ฝั่งตะวันตก

ด้านใต้ จดคลองสิงห์ ฝั่งเหนือ

ด้านตะวันตก จดเส้นขนานระยะ ๕๐๐ เมตร กับศูนย์กลางทางหลวงแผ่นดินหมายเลข ๒๐๓๔ เส้นแบ่งเขตการปกครองระหว่างตำบลนาสีนวนกับตำบลศรีบุญเรือง เส้นขนานระยะ ๒๐๐ เมตร กับศูนย์กลางทางหลวงแผ่นดินหมายเลข ๒๐๓๔ ห้วยจระเข้ ฝั่งตะวันออก และทางหลวงแผ่นดินหมายเลข ๒๐๓๔ ปากตะวันออก

“บริเวณที่ ๒” หมายความว่า พื้นที่บริเวณ ดังต่อไปนี้

ด้านเหนือ จดทางหลวงแผ่นดินหมายเลข ๒๐๔๒ ปากใต้ ถนนชยางกูร ปากใต้ ถนนประคองพันธ์ ปากตะวันตก ถนนชาฎบาล ปากใต้ ถนนแก้วกีนรี ปากตะวันออก ซอยไทยยานนท์ ปากใต้ เส้นขนานระยะ ๑๖๐ เมตร กับศูนย์กลางถนนผดุงนิคมเขต ถนนสำราญชายโขงเหนือ ปากใต้ และวัดศรีมงคลเหนือ

ด้านตะวันออก จดแม่น้ำโขง ฝั่งตะวันตก

ด้านใต้ จดเส้นตั้งฉากกับถนนสำราญชายโขงใต้ ปากตะวันออก ที่จุดซึ่งถนนสำราญชายโขงใต้ บรรจบกับซอยราชบุตร ซอยราชบุตร ปากเหนือ ทางหลวงแผ่นดินหมายเลข ๒๐๓๔ ปากตะวันตก และห้วยจระเข้ ฝั่งเหนือ

ด้านตะวันตก จดห้วยคำสายทอง ฝั่งตะวันออก ถนนวงศ์คำพา ปากใต้ ถนนไม่ปรากฏชื่อ ปากตะวันออก และถนนผ่องใส ปากตะวันออก

“บริเวณที่ ๓” หมายความว่า พื้นที่บริเวณ ดังต่อไปนี้

๓.๑ ด้านเหนือ จดถนนไม่ปรากฏชื่อ ปากใต้ ทางหลวงชนบท มท. ๓๐๑๕ ปากตะวันออก และเส้นตั้งฉากกับทางหลวงชนบท มท. ๓๐๑๕ ปากตะวันออก ที่จุดซึ่งทางหลวงชนบท มท. ๓๐๑๕ บรรจบกับทางหลวงชนบท มท. ๒๐๑๗

ด้านตะวันออก จดแม่น้ำโขง ฝั่งตะวันตก

ด้านใต้ จดเส้นตั้งฉากกับทางหลวงชนบท มท. ๓๐๑๕ ปากตะวันออก และปากตะวันตก ที่จุดซึ่งอยู่ห่างจากทางหลวงชนบท มท. ๓๐๑๕ บรรจบกับถนนไม่ปรากฏชื่อ ไปทางทิศใต้ ตามแนวทางหลวงชนบท มท. ๓๐๑๕ เป็นระยะ ๑๐๐ เมตร

ด้านตะวันตก จดเส้นขนานระยะ ๑๕๐ เมตร กับศูนย์กลางทางหลวงชนบท มท. ๓๐๑๕

- ๓.๒ ด้านเหนือ จดท้ายสาธารณประโยชน์ ฝั่งใต้ ห้วยชะโนด ฝั่งใต้ เส้นขนาน ระยะ ๒๐๐ เมตร กับศูนย์กลางทางหลวงชนบท มท. ๓๐๑๐ ถนนไม่ปรากฏชื่อ ปากตะวันตก และปากใต้ ทางหลวงชนบท มท. ๒๐๑๗ ปากตะวันออก ถนนไม่ปรากฏชื่อ ปากใต้ และเส้นตั้งฉาก กับถนนไม่ปรากฏชื่อ ปากตะวันออก ที่จุดซึ่งถนนไม่ปรากฏชื่อ บรรจบกับถนนไม่ปรากฏชื่อ
- ด้านตะวันออก จดถนนไม่ปรากฏชื่อ ปากตะวันตก
- ด้านใต้ จดถนนไม่ปรากฏชื่อ ปากเหนือและปากตะวันออก และเส้นขนาน ระยะ ๒๐๐ เมตร กับศูนย์กลางทางหลวงชนบท มท. ๓๐๑๐
- ด้านตะวันตก จดถนนไม่ปรากฏชื่อ ปากตะวันออก และเส้นตั้งฉากกับทางหลวงชนบท มท. ๓๐๑๐ ปากเหนือ ที่จุดซึ่งทางหลวงชนบท มท. ๓๐๑๐ บรรจบกับถนนไม่ปรากฏชื่อ
- ๓.๓ ด้านเหนือ จดถนนไม่ปรากฏชื่อ ปากใต้และปากตะวันตก
- ด้านตะวันออก จดถนนไม่ปรากฏชื่อ ปากตะวันตก เส้นขนานระยะ ๑๒๐ เมตร กับศูนย์กลางถนนไม่ปรากฏชื่อ และถนนไม่ปรากฏชื่อ ปากตะวันตก
- ด้านใต้ จดถนนไม่ปรากฏชื่อ ปากตะวันออกและปากเหนือ
- ด้านตะวันตก จดทางหลวงชนบท มท. ๓๐๑๕ ปากตะวันออก
- ๓.๔ ด้านเหนือ จดถนนไม่ปรากฏชื่อ ปากใต้
- ด้านตะวันออก จดถนนไม่ปรากฏชื่อ ปากตะวันตก
- ด้านใต้ จดถนนไม่ปรากฏชื่อ ปากเหนือ
- ด้านตะวันตก จดทางหลวงชนบท มท. ๓๐๑๕ ปากตะวันออก
- ๓.๕ ด้านเหนือ จดเส้นตั้งฉากกับทางหลวงแผ่นดินหมายเลข ๒๐๓๔ ปากเหนือ ที่จุดซึ่งทางหลวงแผ่นดินหมายเลข ๒๐๓๔ บรรจบกับถนนไม่ปรากฏชื่อ เส้นขนานระยะ ๑๕๐ เมตร กับศูนย์กลางทางหลวงแผ่นดินหมายเลข ๒๐๓๔ ถนนศรีเอี่ยมพัฒนา ปากตะวันออก ถนนไม่ปรากฏชื่อ ปากตะวันตก และถนนเหมลลา ปากใต้
- ด้านตะวันออก จดถนนเถื่อนรังสรรค์ ปากตะวันตก ถนนศิริทักษิณ ปากเหนือ ถนนร่องทราย ปากตะวันตก และทางหลวงแผ่นดินหมายเลข ๒๐๓๔ ปากตะวันออก
- ด้านใต้ จดถนนไม่ปรากฏชื่อ ปากตะวันตกและปากตะวันออก เส้นขนาน ระยะ ๑๕๐ เมตรกับศูนย์กลางทางหลวงแผ่นดินหมายเลข ๒๒๗๗ และเส้นตั้งฉากกับทางหลวงแผ่นดิน หมายเลข ๒๒๗๗ ปากใต้ ที่จุดซึ่งทางหลวงแผ่นดินหมายเลข ๒๒๗๗ บรรจบกับถนนไม่ปรากฏชื่อ
- ด้านตะวันตก จดถนนไม่ปรากฏชื่อ ปากตะวันออก
- “บริเวณที่ ๔” หมายความว่า พื้นที่บริเวณ ดังต่อไปนี้
- ๔.๑ ด้านเหนือ จดห้วยโป ฝั่งใต้
- ด้านตะวันออก จดห้วยโป ฝั่งตะวันตก

ด้านใต้	จัดเส้นขนานระยะ ๔๐๐ เมตร กับศูนย์กลางทางหลวงชนบท มท. ๓๐๑๙
ด้านตะวันตก	จัดทางหลวงแผ่นดินหมายเลข ๒๑๒ ปากตะวันออก
๔.๒ ด้านเหนือ	จัดเส้นขนานระยะ ๓๐๐ เมตร กับศูนย์กลางทางหลวงแผ่นดิน หมายเลข ๒๓๙
ด้านตะวันออก	จัดเส้นขนานระยะ ๗๐๐ เมตร กับศูนย์กลางทางหลวงแผ่นดิน หมายเลข ๒๑๒
ด้านใต้	จัดถนนประชาสามัคคี ปากเหนือ
ด้านตะวันตก	จัดเส้นขนานระยะ ๓๕๐ เมตร กับศูนย์กลางทางหลวงแผ่นดิน หมายเลข ๒๑๒
๔.๓ ด้านเหนือ	จัดทางหลวงแผ่นดินหมายเลข ๒๑๒ (ตอนเลี้ยงเมือง) ปากใต้
ด้านตะวันออก	จัดเส้นขนานระยะ ๔๐๐ เมตร กับศูนย์กลางถนนชยางกูร
ด้านใต้	จัดเส้นขนานระยะ ๕๕๐ เมตร กับศูนย์กลางซอยตาดแคน ๑๒ เส้นขนานระยะ ๕๕๐ เมตร กับศูนย์กลางซอยตาดแคน ๑๕ เส้นขนานระยะ ๓๐๐ เมตร กับศูนย์กลางทางหลวงชนบท มท. ๔๐๒๗ เส้นขนานระยะ ๓๐๐ เมตร กับศูนย์กลางทางหลวงแผ่นดิน หมายเลข ๒๐๔๒ เส้นขนานระยะ ๑๐๐ เมตร กับศูนย์กลางทางหลวงแผ่นดินหมายเลข ๒๑๒ (ตอนเลี้ยงเมือง) เส้นขนานระยะ ๓๐๐ เมตร กับศูนย์กลางทางหลวงแผ่นดินหมายเลข ๒๐๔๒ เส้นขนานระยะ ๓๐๐ เมตร กับศูนย์กลางถนนคำมุกดา เส้นขนานระยะ ๓๐๐ เมตร กับศูนย์กลาง ถนนชยางกูร เส้นขนานระยะ ๑๐๐ เมตร กับทางหลวงแผ่นดินหมายเลข ๒๑๒ (ตอนเลี้ยงเมือง) และทางหลวงแผ่นดินหมายเลข ๒๑๒ ปากเหนือ
ด้านตะวันตก	จัดทางหลวงแผ่นดินหมายเลข ๒๑๒ (ตอนเลี้ยงเมือง) ปากตะวันออก
๔.๔ ด้านเหนือ	จัดทางหลวงแผ่นดินหมายเลข ๒๑๒ ปากใต้ เส้นขนานระยะ ๑๐๐ เมตร กับศูนย์กลางทางหลวงแผ่นดินหมายเลข ๒๑๒ (ตอนเลี้ยงเมืองตอน ๒) เส้นขนานระยะ ๓๐๐ เมตร กับศูนย์กลางถนนชยางกูร ถนนไม่ปรากฏชื่อ ปากตะวันตก ซอยเหล่าพัฒนา ปากใต้ ซอยจงเจริญ ปากตะวันออก ถนนวงศ์คำพา ปากใต้ เส้นขนานระยะ ๓๐๐ เมตร กับศูนย์กลาง ถนนคำสายทอง เส้นขนานระยะ ๓๐๐ เมตร กับศูนย์กลางถนนไม่ปรากฏชื่อ และห้วยจระเข้ ฝั่งใต้
ด้านตะวันออก	จัดห้วยจระเข้ ฝั่งตะวันตก เส้นขนานระยะ ๒๐๐ เมตร กับศูนย์กลาง ทางหลวงแผ่นดินหมายเลข ๒๐๓๔
ด้านใต้	จัดเส้นแบ่งเขตการปกครองระหว่างตำบลศรีบุญเรืองกับตำบลนาสีนวน
ด้านตะวันตก	จัดทางหลวงแผ่นดินหมายเลข ๒๑๒ (ตอนเลี้ยงเมืองตอน ๒) ปากเหนือ

“บริเวณที่ ๕” หมายความว่า พื้นที่บริเวณ ดังต่อไปนี้

๕.๑ ด้านเหนือ จดถนนไม่ปรากฏชื่อ ฟากใต้ และเส้นขนานระยะ ๑,๓๐๐ เมตร กับศูนย์กลางทางหลวงชนบท มท. ๓๐๑๙

ด้านตะวันออก จดทางหลวงแผ่นดินหมายเลข ๒๑๒ ฟากตะวันตก

ด้านใต้ จดทางหลวงชนบท มท. ๓๐๑๙ ฟากเหนือ

ด้านตะวันตก จดถนนไม่ปรากฏชื่อ ฟากตะวันออก

๕.๒ ด้านเหนือ จดเส้นขนานระยะ ๑๐๐ เมตร กับศูนย์กลางทางหลวงชนบท มท. ๓๐๑๙ เส้นขนานระยะ ๓๐๐ เมตร กับศูนย์กลางถนนไม่ปรากฏชื่อ เส้นขนานระยะ ๓๐๐ เมตร กับศูนย์กลางถนนไม่ปรากฏชื่อ และถนนไม่ปรากฏชื่อ ฟากใต้

ด้านตะวันออก จดเส้นขนานระยะ ๑,๓๐๐ เมตร กับศูนย์กลางทางหลวงแผ่นดิน หมายเลข ๒๑๒

ด้านใต้ จดเส้นขนานระยะ ๑๐๐ เมตร กับเส้นแบ่งเขตการปกครองระหว่าง ตำบลบางทรายใหญ่กับตำบลมุกดาหาร และเส้นขนานระยะ ๑๐๐ เมตร กับริมฝั่งห้วยมุก ฝั่งเหนือ

ด้านตะวันตก จดเส้นขนานระยะ ๒๐๐ เมตร กับศูนย์กลางถนน อบจ. มท. ๓๐๔๐

“บริเวณที่ ๖” หมายความว่า พื้นที่บริเวณ ดังต่อไปนี้ ยกเว้นบริเวณที่ ๗

๖.๑ ด้านเหนือ จดเขตป่าสงวนแห่งชาติ ป่าดงหมู

ด้านตะวันออก จดทางหลวงแผ่นดินหมายเลข ๒๑๒ ฟากตะวันตก เส้นขนานระยะ ๑,๓๐๐ เมตร กับศูนย์กลางทางหลวงชนบท มท. ๓๐๑๙ ถนนไม่ปรากฏชื่อ ฟากเหนือและฟากตะวันตก ทางหลวงชนบท มท. ๓๐๑๙ ฟากเหนือ และถนน อบจ. มท. ๓๐๔๐ ฟากตะวันตก

ด้านใต้ จดห้วยมุก ฝั่งเหนือ

ด้านตะวันตก จดเส้นแบ่งเขตการปกครองระหว่างตำบลมุกดาหารกับตำบลโพนทราย และเส้นแบ่งเขตการปกครองระหว่างตำบลบางทรายใหญ่กับตำบลโพนทราย

๖.๒ ด้านเหนือ จดถนนไม่ปรากฏชื่อ ฟากใต้ เส้นขนานระยะ ๔๐๐ เมตร กับศูนย์กลางถนนไม่ปรากฏชื่อ เส้นขนานระยะ ๒๕๐ เมตร กับศูนย์กลางถนนไม่ปรากฏชื่อ เส้นขนานระยะ ๒๕๐ เมตร กับศูนย์กลางถนน อบจ. มท. ๒๐๐๖ เส้นตั้งฉากกับถนน อบจ. มท. ๒๐๐๖ ฟากเหนือ ที่จุดซึ่งถนน อบจ. มท. ๒๐๐๖ บรรจบกับถนนไม่ปรากฏชื่อ ไปทางทิศตะวันออก ตามแนวถนน อบจ. มท. ๒๐๐๖ เป็นระยะ ๒๕๐ เมตร ถนน อบจ. มท. ๒๐๐๖ ฟากใต้ และถนนไม่ปรากฏชื่อ ฟากใต้

ด้านตะวันออก จดทางหลวงแผ่นดินหมายเลข ๒๑๒ (ตอนเลี้ยงเมือง) ฟากตะวันตก

ด้านใต้ จดทางหลวงแผ่นดินหมายเลข ๒๑๒ ฟากตะวันตก

ด้านตะวันตก จดเขตป่าสงวนแห่งชาติ ป่าดงบังอี แปลงที่หนึ่ง เขตปฏิรูปที่ดิน ตามพระราชกฤษฎีกากำหนดเขตที่ดิน ในท้องที่ตำบลคำป่าหลาย ตำบลบ้านโคก ตำบลดงมอน ตำบลกุดเข้ ตำบลโพนทราย ตำบลคำอาฮวน อำเภอเมืองมุกดาหาร ตำบลคำชะอี อำเภอคำชะอี และตำบลหนองแวง อำเภอนิคมน้ำอ้อม จังหวัดมุกดาหาร ให้เป็นเขตปฏิรูปที่ดิน พ.ศ. ๒๕๓๖ ทางหลวงชนบท มท.๓๐๑๙ ฟากเหนือ เส้นแบ่งเขตการปกครองระหว่างตำบลคำอาฮวนกับตำบลโพนทราย และเส้นแบ่งเขตการปกครองระหว่างตำบลมุกดาหารกับตำบลโพนทราย

๖.๓ ด้านเหนือ จดทางหลวงชนบท มท. ๓๐๑๙ ฟากใต้ พื้นที่ตามคำสั่งหัวหน้า คณะรักษาความสงบแห่งชาติที่ ๑๗/๒๕๕๘ เรื่อง การจัดหาที่ดินเพื่อใช้ประโยชน์ในการพัฒนา เศรษฐกิจพิเศษ ๑๕ พฤษภาคม พุทธศักราช ๒๕๕๘ ตามข้อ ๒ (๒) แผนที่หมายเลข ๒/๘ และทางหลวงชนบท มท. ๓๐๑๙ ฟากใต้

ด้านตะวันออก จดเขตปฏิรูปที่ดินตามพระราชกฤษฎีกากำหนดเขตที่ดิน ในท้องที่ ตำบลคำป่าหลาย ตำบลบ้านโคก ตำบลดงมอน ตำบลกุดเข้ ตำบลโพนทราย ตำบลคำอาฮวน อำเภอ เมืองมุกดาหาร ตำบลคำชะอี อำเภอคำชะอี และตำบลหนองแวง อำเภอนิคมน้ำอ้อม จังหวัดมุกดาหาร ให้เป็นเขตปฏิรูปที่ดิน พ.ศ. ๒๕๓๖

ด้านใต้ จดเขตปฏิรูปที่ดินตามพระราชกฤษฎีกากำหนดเขตที่ดิน ในท้องที่ ตำบลคำป่าหลาย ตำบลบ้านโคก ตำบลดงมอน ตำบลกุดเข้ ตำบลโพนทราย ตำบลคำอาฮวน อำเภอ เมืองมุกดาหาร ตำบลคำชะอี อำเภอคำชะอี และตำบลหนองแวง อำเภอนิคมน้ำอ้อม จังหวัดมุกดาหาร ให้เป็นเขตปฏิรูปที่ดิน พ.ศ. ๒๕๓๖

ด้านตะวันตก จดเส้นแบ่งเขตการปกครองระหว่างตำบลคำอาฮวนกับตำบลนาโสก และเส้นแบ่งเขตการปกครองระหว่างตำบลคำอาฮวนกับตำบลโพนทราย

๖.๔ ด้านเหนือ จดเขตปฏิรูปที่ดินตามพระราชกฤษฎีกากำหนดเขตที่ดิน ในท้องที่ ตำบลคำป่าหลาย ตำบลบ้านโคก ตำบลดงมอน ตำบลกุดเข้ ตำบลโพนทราย ตำบลคำอาฮวน อำเภอ เมืองมุกดาหาร ตำบลคำชะอี อำเภอคำชะอี และตำบลหนองแวง อำเภอนิคมน้ำอ้อม จังหวัดมุกดาหาร ให้เป็นเขตปฏิรูปที่ดิน พ.ศ. ๒๕๓๖

ด้านตะวันออก จดเขตปฏิรูปที่ดินตามพระราชกฤษฎีกากำหนดเขตที่ดิน ในท้องที่ ตำบลคำป่าหลาย ตำบลบ้านโคก ตำบลดงมอน ตำบลกุดเข้ ตำบลโพนทราย ตำบลคำอาฮวน อำเภอ เมืองมุกดาหาร ตำบลคำชะอี อำเภอคำชะอี และตำบลหนองแวง อำเภอนิคมน้ำอ้อม จังหวัดมุกดาหาร ให้เป็นเขตปฏิรูปที่ดิน พ.ศ. ๒๕๓๖

ด้านใต้ จดเขตป่าสงวนแห่งชาติ ป่าดงบังอี แปลงที่หนึ่ง

ด้านตะวันตก จดเขตปฏิรูปที่ดินตามพระราชกฤษฎีกากำหนดเขตที่ดิน ในท้องที่ ตำบลคำป่าหลาย ตำบลบ้านโคก ตำบลดงมอน ตำบลกุดเข้ ตำบลโพนทราย ตำบลคำอาฮวน อำเภอ

เมืองมุกดาหาร ตำบลคำชะอี อำเภอคำชะอี และตำบลหนองแวง อำเภอนิคมน้ำอ้อม จังหวัดมุกดาหาร ให้เป็นเขตปฏิรูปที่ดิน พ.ศ. ๒๕๓๖

“บริเวณที่ ๗” หมายความว่า พื้นที่ตามแนวเขตควบคุมอาคาร (เขตพัฒนาเศรษฐกิจพิเศษ มุกดาหาร) เว้นแต่บริเวณที่ ๑ บริเวณที่ ๒ บริเวณที่ ๓ บริเวณที่ ๔ บริเวณที่ ๕ บริเวณที่ ๖ บริเวณที่ ๘ บริเวณที่ ๙ และบริเวณที่ ๑๐

“บริเวณที่ ๘” หมายความว่า พื้นที่บริเวณ ดังต่อไปนี้

ด้านเหนือ จุดห้วยมุก ฝั่งใต้

ด้านตะวันออก จุดเส้นขนานระยะ ๓๐๐ เมตร กับศูนย์กลางถนน อบจ. มห. ๓๐๔๐ และทางหลวงแผ่นดินหมายเลข ๒๑๒ (ตอนเลยเมือง) พากตะวันตก

ด้านใต้ จุดถนนไม่ปรากฏชื่อ พากเหนือ ถนน อบจ. มห. ๒๐๐๖

ปากเหนือ เส้นตั้งฉากกับถนน อบจ. มห. ๒๐๐๖ พากเหนือ ที่จุดซึ่งอยู่ห่างจากถนน อบจ. มห. ๒๐๐๖ บรรจบกับถนนไม่ปรากฏชื่อ ไปทางทิศตะวันออก ตามแนวถนน อบจ. มห. ๒๐๐๖ เป็นระยะ ๒๕๐ เมตร เส้นขนานระยะ ๒๕๐ เมตร กับศูนย์กลางถนน อบจ. มห. ๒๐๐๖ เส้นขนานระยะ ๒๕๐ เมตร กับศูนย์กลางถนนไม่ปรากฏชื่อ เส้นขนานระยะ ๔๐๐ เมตร กับศูนย์กลางถนนไม่ปรากฏชื่อ และถนนไม่ปรากฏชื่อ พากเหนือ

ด้านตะวันตก จุดห้วยส้มกบ ฝั่งตะวันออก

“บริเวณที่ ๙” หมายความว่า พื้นที่บริเวณ ดังต่อไปนี้

๙.๑ ป่าสงวนแห่งชาติ ป่าดงหมู

๙.๒ ป่าสงวนแห่งชาติ ป่าดงบังอี แปลงที่สอง

๙.๓ ป่าสงวนแห่งชาติ ป่าดงบังอี แปลงที่หนึ่ง

“บริเวณที่ ๑๐” หมายความว่า พื้นที่บริเวณ ดังต่อไปนี้

๑๐.๑ เขตปฏิรูปที่ดินตามพระราชกฤษฎีกากำหนดเขตที่ดิน ในท้องที่ตำบลคำป่าหลาย ตำบลบ้านโคก ตำบลดงมอน ตำบลกุดแช่ ตำบลโพนทราย ตำบลคำอาฮวน อำเภอเมืองมุกดาหาร ตำบลคำชะอี อำเภอคำชะอี และตำบลหนองแวง อำเภอนิคมน้ำอ้อม จังหวัดมุกดาหาร ให้เป็นเขตปฏิรูปที่ดิน พ.ศ. ๒๕๓๖

๑๐.๒ เขตปฏิรูปที่ดินตามพระราชกฤษฎีกากำหนดเขตที่ดิน ในท้องที่ตำบลนาสีนวน ตำบลคำอาฮวน ตำบลดงเย็น อำเภอเมืองมุกดาหาร ตำบลหนองแวง อำเภอนิคมน้ำอ้อม และตำบลบ้านแก้ง ตำบลเหล่าหมี ตำบลโพธิ์ไทร อำเภอดอนตาล จังหวัดมุกดาหาร ให้เป็นเขตปฏิรูปที่ดิน พ.ศ. ๒๕๔๑

ทั้งนี้ ตามแผนที่ท้ายประกาศกระทรวงมหาดไทยนี้

ข้อ ๒ ให้กำหนดพื้นที่บางส่วนในท้องที่ตำบลป่งขาม ตำบลห้วยใหญ่ ตำบลชะโนด ตำบลบางทรายน้อย อำเภอห้วยใหญ่ ตำบลบางทรายใหญ่ ตำบลมุกดาหาร ตำบลศรีบุญเรือง

ตำบลคำอาฮวน ตำบลนาสีนวน อำเภอเมืองมุกดาหาร และตำบลโพธิ์ไทร ตำบลดอนตาล อำเภอดอนตาล จังหวัดมุกดาหาร ภายในบริเวณแนวเขตตามแผนที่ท้ายประกาศกระทรวงมหาดไทยนี้ เป็นบริเวณห้ามก่อสร้างอาคารชนิดและประเภท ดังต่อไปนี้

(ก) ภายในบริเวณที่ ๑ ห้ามบุคคลใดก่อสร้างอาคาร ดังต่อไปนี้

(๑) โรงงานทุกจำพวกตามกฎหมายว่าด้วยโรงงาน เว้นแต่โรงงานตามประกาศกระทรวงอุตสาหกรรม เรื่อง การกำหนดประเภทหรือชนิดของโรงงานที่ประกอบกิจการเกี่ยวกับอุตสาหกรรมบริการ หรืออุตสาหกรรมที่ให้บริการแก่ชุมชน พ.ศ. ๒๕๔๕

(๒) โรงงานลำดับที่ ๔ (๑) โรงงานลำดับที่ ๙ (๑) โรงงานลำดับที่ ๔๓ (๑) โรงงานลำดับที่ ๕๗ (๒) โรงงานลำดับที่ ๗๖ (๑) โรงงานลำดับที่ ๗๙ (๑) โรงงานลำดับที่ ๙๑ (๒) โรงงานลำดับที่ ๑๐๑ ยกเว้นโรงงานบำบัดน้ำเสียรวม โรงงานลำดับที่ ๑๐๕ และโรงงานลำดับที่ ๑๐๖ ตามกฎหมายว่าด้วยโรงงาน

(๓) คลังน้ำมัน สถานที่เก็บรักษาน้ำมัน ลักษณะที่สาม สถานีบริการน้ำมันประเภท ค ลักษณะที่สอง สถานีบริการน้ำมันประเภท จ ลักษณะที่สอง และสถานีบริการน้ำมันประเภท ฉ ตามกฎหมายว่าด้วยการควบคุมน้ำมันเชื้อเพลิง เพื่อการจำหน่าย

(๔) คลังก๊าซปิโตรเลียมเหลว สถานที่บรรจุก๊าซปิโตรเลียมเหลวประเภทโรงบรรจุ สถานที่บรรจุก๊าซปิโตรเลียมเหลวประเภทห้องบรรจุ และสถานที่เก็บรักษาก๊าซปิโตรเลียมเหลวประเภทโรงเก็บ ตามกฎหมายว่าด้วยการควบคุมน้ำมันเชื้อเพลิง

(๕) อาคารเลี้ยงสัตว์ทุกชนิดเพื่อการค้า

(๖) อาคารกำจัดสิ่งปฏิกูลและขยะมูลฝอย

(๗) อาคารกำจัดวัตถุอันตราย

(๘) อาคารซื้อขายหรือเก็บชิ้นส่วนเครื่องจักรกลเก่า

(ข) ภายในบริเวณที่ ๒ ห้ามบุคคลใดก่อสร้างอาคาร ดังต่อไปนี้

(๑) โรงงานทุกจำพวกตามกฎหมายว่าด้วยโรงงาน เว้นแต่โรงงานตามประกาศกระทรวงอุตสาหกรรม เรื่อง การกำหนดประเภทหรือชนิดของโรงงานที่ประกอบกิจการเกี่ยวกับอุตสาหกรรมบริการ หรืออุตสาหกรรมที่ให้บริการแก่ชุมชน พ.ศ. ๒๕๔๕

(๒) โรงงานลำดับที่ ๔ (๑) โรงงานลำดับที่ ๙ (๑) โรงงานลำดับที่ ๔๓ (๑) โรงงานลำดับที่ ๕๗ (๒) โรงงานลำดับที่ ๗๖ (๑) โรงงานลำดับที่ ๗๙ (๑) โรงงานลำดับที่ ๙๑ (๒) โรงงานลำดับที่ ๑๐๑ ยกเว้นโรงงานบำบัดน้ำเสียรวม โรงงานลำดับที่ ๑๐๕ และโรงงานลำดับที่ ๑๐๖ ตามกฎหมายว่าด้วยโรงงาน

(๓) อาคารสูง เว้นแต่โรงงานตาม (๑)

(๔) อาคารขนาดใหญ่ เว้นแต่โรงงานตาม (๑)

(๕) คลังน้ำมัน สถานที่เก็บรักษาน้ำมัน ลักษณะที่สาม สถานีบริการน้ำมัน ประเภท ก สถานีบริการน้ำมันประเภท ข สถานีบริการน้ำมันประเภท ค สถานีบริการน้ำมันประเภท จ และสถานีบริการน้ำมันประเภท ฉ ตามกฎหมายว่าด้วยการควบคุมน้ำมันเชื้อเพลิง เพื่อการจำหน่าย

(๖) คลังก๊าซปิโตรเลียมเหลว สถานที่บรรจุก๊าซปิโตรเลียมเหลวประเภทโรงบรรจุ สถานที่บรรจุก๊าซปิโตรเลียมเหลวประเภทห้องบรรจุ สถานที่เก็บรักษาก๊าซปิโตรเลียมเหลวประเภทโรงเก็บ และสถานีบริการก๊าซปิโตรเลียมเหลว ตามกฎหมายว่าด้วยการควบคุมน้ำมันเชื้อเพลิง

(๗) อาคารเลี้ยงสัตว์ทุกชนิดเพื่อการค้า

(๘) อาคารกำจัดสิ่งปฏิกูลและขยะมูลฝอย

(๙) อาคารกำจัดวัตถุอันตราย

(๑๐) อาคารซื้อขายหรือเก็บชิ้นส่วนเครื่องจักรกลเก่า

(ค) ภายในบริเวณที่ ๓ ห้ามบุคคลใดก่อสร้างอาคาร ดังต่อไปนี้

(๑) โรงงานทุกจำพวกตามกฎหมายว่าด้วยโรงงาน เว้นแต่โรงงานกลุ่ม ก ตามประกาศกระทรวงอุตสาหกรรม เรื่อง การกำหนดประเภทหรือชนิดของโรงงานที่ประกอบกิจการเกี่ยวกับอุตสาหกรรมบริการ หรืออุตสาหกรรมที่ให้บริการแก่ชุมชน พ.ศ. ๒๕๔๕

(๒) อาคารสูง เว้นแต่โรงงานตาม (๑)

(๓) อาคารขนาดใหญ่ เว้นแต่โรงงานตาม (๑)

(๔) คลังน้ำมัน สถานที่เก็บรักษาน้ำมัน ลักษณะที่สาม สถานีบริการน้ำมัน ประเภท ค ลักษณะที่สอง สถานีบริการน้ำมันประเภท จ ลักษณะที่สอง และสถานีบริการน้ำมัน ประเภท ฉ ตามกฎหมายว่าด้วยการควบคุมน้ำมันเชื้อเพลิง เพื่อการจำหน่าย

(๕) คลังก๊าซปิโตรเลียมเหลว สถานที่บรรจุก๊าซปิโตรเลียมเหลวประเภทโรงบรรจุ สถานที่บรรจุก๊าซปิโตรเลียมเหลวประเภทห้องบรรจุ และสถานที่เก็บรักษาก๊าซปิโตรเลียมเหลวประเภทโรงเก็บ ตามกฎหมายว่าด้วยการควบคุมน้ำมันเชื้อเพลิง

(๖) อาคารเลี้ยงสัตว์ทุกชนิดเพื่อการค้า

(๗) อาคารกำจัดสิ่งปฏิกูลและขยะมูลฝอย

(๘) อาคารกำจัดวัตถุอันตราย

(๙) อาคารซื้อขายหรือเก็บชิ้นส่วนเครื่องจักรกลเก่า

(ง) ภายในบริเวณที่ ๔ ห้ามบุคคลใดก่อสร้างอาคาร ดังต่อไปนี้

(๑) โรงงานทุกจำพวกตามกฎหมายว่าด้วยโรงงาน เว้นแต่โรงงานตามประกาศกระทรวงอุตสาหกรรม เรื่อง การกำหนดประเภทหรือชนิดของโรงงานที่ประกอบกิจการเกี่ยวกับอุตสาหกรรมบริการ หรืออุตสาหกรรมที่ให้บริการแก่ชุมชน พ.ศ. ๒๕๔๕

(๒) โรงงานลำดับที่ ๕๗ (๒) โรงงานลำดับที่ ๗๖ (๑) โรงงานลำดับที่ ๗๙ (๑) โรงงานลำดับที่ ๙๑ (๒) โรงงานลำดับที่ ๑๐๑ ยกเว้นโรงงานบำบัดน้ำเสียรวม โรงงานลำดับที่ ๑๐๕ และโรงงานลำดับที่ ๑๐๖ ตามกฎหมายว่าด้วยโรงงาน

(๓) อาคารสูง เว้นแต่โรงงานตาม (๑)

(๔) อาคารขนาดใหญ่พิเศษ เว้นแต่โรงงานตาม (๑)

(๕) คลังน้ำมัน สถานที่เก็บรักษาน้ำมัน ลักษณะที่สาม สถานีบริการน้ำมัน ประเภท ค ลักษณะที่สอง สถานีบริการน้ำมันประเภท จ ลักษณะที่สอง และสถานีบริการน้ำมัน ประเภท ฉ ตามกฎหมายว่าด้วยการควบคุมน้ำมันเชื้อเพลิง เพื่อการจำหน่าย

(๖) คลังก๊าซปิโตรเลียมเหลว สถานที่บรรจุก๊าซปิโตรเลียมเหลวประเภทโรงบรรจุ สถานที่บรรจุก๊าซปิโตรเลียมเหลวประเภทห้องบรรจุ และสถานที่เก็บรักษาก๊าซปิโตรเลียมเหลว ประเภทโรงเก็บ ตามกฎหมายว่าด้วยการควบคุมน้ำมันเชื้อเพลิง

(๗) อาคารเลี้ยงสัตว์ทุกชนิดเพื่อการค้า

(๘) อาคารกำจัดสิ่งปฏิกูลและขยะมูลฝอย

(๙) อาคารกำจัดวัตถุอันตราย

(๑๐) อาคารซื้อขายหรือเก็บชิ้นส่วนเครื่องจักรกลเก่า

(๑) ภายในบริเวณที่ ๕ ห้ามบุคคลใดก่อสร้างอาคาร ดังต่อไปนี้

(๑) โรงงานลำดับที่ ๔๒ (๑) โรงงานลำดับที่ ๔๔ โรงงานลำดับที่ ๔๘ (๔) และ (๖) โรงงานลำดับที่ ๔๙ โรงงานลำดับที่ ๕๐ (๔) และโรงงานลำดับที่ ๙๙ ตามกฎหมายว่าด้วยโรงงาน

(๒) คลังน้ำมันและสถานที่เก็บรักษาน้ำมัน ลักษณะที่สาม ตามกฎหมายว่าด้วยการควบคุมน้ำมันเชื้อเพลิง เพื่อการจำหน่าย

(๓) คลังก๊าซปิโตรเลียมเหลว สถานที่บรรจุก๊าซปิโตรเลียมเหลวประเภทโรงบรรจุ สถานที่บรรจุก๊าซปิโตรเลียมเหลวประเภทห้องบรรจุ และสถานที่เก็บรักษาก๊าซปิโตรเลียมเหลวประเภทโรงเก็บ ตามกฎหมายว่าด้วยการควบคุมน้ำมันเชื้อเพลิง

(๔) อาคารกำจัดวัตถุอันตราย

(๑) ภายในบริเวณที่ ๖ ห้ามบุคคลใดก่อสร้างอาคาร ดังต่อไปนี้

(๑) โรงงานลำดับที่ ๔๒ (๑) และ (๒) โรงงานลำดับที่ ๔๔ โรงงานลำดับที่ ๔๘ (๔) และ (๖) โรงงานลำดับที่ ๔๙ โรงงานลำดับที่ ๕๐ (๔) และโรงงานลำดับที่ ๙๙ ตามกฎหมายว่าด้วยโรงงาน

(๒) อาคารสูง เว้นแต่โรงงานอื่นใดตามกฎหมายว่าด้วยโรงงานที่ไม่ต้องห้ามตาม (๑)

(๓) อาคารขนาดใหญ่พิเศษ เว้นแต่โรงงานอื่นใดตามกฎหมายว่าด้วยโรงงานที่ไม่ต้องห้ามตาม (๑)

(๔) คลังน้ำมันและสถานที่เก็บรักษาน้ำมัน ลักษณะที่สาม ตามกฎหมายว่าด้วยการควบคุมน้ำมันเชื้อเพลิง เพื่อการจำหน่าย

(๕) คลังก๊าซปิโตรเลียมเหลว ตามกฎหมายว่าด้วยการควบคุมน้ำมันเชื้อเพลิง

(๖) อาคารกำจัดวัตถุอันตราย

(ข) ภายในบริเวณที่ ๗ ห้ามบุคคลใดก่อสร้างอาคาร ดังต่อไปนี้

(๑) โรงงานทุกจำพวกตามกฎหมายว่าด้วยโรงงาน เว้นแต่โรงงานตามประกาศกระทรวงอุตสาหกรรม เรื่อง การกำหนดประเภทหรือชนิดของโรงงานที่ประกอบกิจการเกี่ยวกับอุตสาหกรรมบริการ หรืออุตสาหกรรมที่ให้บริการแก่ชุมชน พ.ศ. ๒๕๔๕ และโรงงานตามประกาศคณะกรรมการส่งเสริมการลงทุน เรื่อง นโยบายส่งเสริมการลงทุนในเขตพัฒนาเศรษฐกิจพิเศษจังหวัดมุกดาหาร รวมถึงกรณีที่มีการแก้ไขเพิ่มเติมหรือปรับปรุง

(๒) โรงงานลำดับที่ ๕๗ (๒) โรงงานลำดับที่ ๙๑ (๒) โรงงานลำดับที่ ๑๐๑ ยกเว้นโรงงานบำบัดน้ำเสียรวม โรงงานลำดับที่ ๑๐๕ และโรงงานลำดับที่ ๑๐๖ ตามกฎหมายว่าด้วยโรงงาน

(๓) อาคารสูง เว้นแต่โรงงานตาม (๑)

(๔) อาคารขนาดใหญ่ เว้นแต่โรงงานตาม (๑)

(๕) คลังน้ำมันและสถานที่เก็บรักษาน้ำมัน ลักษณะที่สาม ตามกฎหมายว่าด้วยการควบคุมน้ำมันเชื้อเพลิง เพื่อการจำหน่าย

(๖) คลังก๊าซปิโตรเลียมเหลว สถานที่บรรจุก๊าซปิโตรเลียมเหลวประเภทโรงบรรจุ สถานที่บรรจุก๊าซปิโตรเลียมเหลวประเภทห้องบรรจุ และสถานที่เก็บรักษาก๊าซปิโตรเลียมเหลวประเภทโรงเก็บ ตามกฎหมายว่าด้วยการควบคุมน้ำมันเชื้อเพลิง

(๗) อาคารกำจัดสิ่งปฏิกูลและขยะมูลฝอย เว้นแต่ที่ดำเนินการโดยหน่วยงานราชการหรือราชการส่วนท้องถิ่น

(๘) อาคารกำจัดวัตถุอันตราย

(๙) อาคารซื้อขายหรือเก็บชิ้นส่วนเครื่องจักรกลเก่า

(ข) ภายในบริเวณที่ ๘ ห้ามบุคคลใดก่อสร้างอาคาร ดังต่อไปนี้

(๑) โรงงานทุกจำพวกตามกฎหมายว่าด้วยโรงงาน เว้นแต่โรงงานตามประกาศกระทรวงอุตสาหกรรม เรื่อง การกำหนดประเภทหรือชนิดของโรงงานที่ประกอบกิจการเกี่ยวกับอุตสาหกรรมบริการ หรืออุตสาหกรรมที่ให้บริการแก่ชุมชน พ.ศ. ๒๕๔๕ และโรงงานตามประกาศคณะกรรมการส่งเสริมการลงทุน เรื่อง นโยบายส่งเสริมการลงทุนในเขตพัฒนาเศรษฐกิจพิเศษจังหวัดมุกดาหาร รวมถึงกรณีที่มีการแก้ไขเพิ่มเติมหรือปรับปรุง

(๒) โรงงานลำดับที่ ๔ (๑) โรงงานลำดับที่ ๙ (๑) โรงงานลำดับที่ ๔๓ (๑) โรงงานลำดับที่ ๕๗ (๒) โรงงานลำดับที่ ๗๖ (๑) โรงงานลำดับที่ ๗๙ (๑) โรงงานลำดับที่ ๘๘

โรงงานลำดับที่ ๙๑ (๒) โรงงานลำดับที่ ๑๐๑ ยกเว้นโรงงานบำบัดน้ำเสียรวม โรงงานลำดับที่ ๑๐๕ และโรงงานลำดับที่ ๑๐๖ ตามกฎหมายว่าด้วยโรงงาน

(๓) คลังน้ำมัน สถานที่เก็บรักษาน้ำมัน ลักษณะที่สาม สถานีบริการน้ำมัน ประเภท ค ลักษณะที่สอง สถานีบริการน้ำมันประเภท จ ลักษณะที่สอง และสถานีบริการน้ำมัน ประเภท ฉ ตามกฎหมายว่าด้วยการควบคุมน้ำมันเชื้อเพลิง เพื่อการจำหน่าย

(๔) คลังก๊าซปิโตรเลียมเหลว สถานที่บรรจุก๊าซปิโตรเลียมเหลวประเภทโรงบรรจุ สถานที่บรรจุก๊าซปิโตรเลียมเหลวประเภทห้องบรรจุ และสถานที่เก็บรักษาก๊าซปิโตรเลียมเหลวประเภท โรงเก็บ ตามกฎหมายว่าด้วยการควบคุมน้ำมันเชื้อเพลิง

(๕) สถานบริการตามกฎหมายว่าด้วยสถานบริการ

(๖) อาคารกำจัดสิ่งปฏิกูลและขยะมูลฝอย

(๗) อาคารกำจัดวัตถุอันตราย

(๘) อาคารซื้อขายหรือเก็บชิ้นส่วนเครื่องจักรกลเก่า

(ณ) ภายในบริเวณที่ ๙ ที่ดินซึ่งเอกชนเป็นเจ้าของหรือครอบครองโดยชอบด้วยกฎหมาย ห้ามบุคคลใดก่อสร้างอาคารอื่นใด เว้นแต่

(๑) อาคารพักอาศัยประเภทบ้านเดี่ยวหรือบ้านแฝด ที่มีพื้นที่อาคารรวมกันทุกชั้น ในหลังเดียวกันไม่เกิน ๒๐๐ ตารางเมตร และมีความสูงไม่เกิน ๗ เมตร

(๒) โครงสร้างสำหรับใช้ในการรับส่งวิทยุหรือโทรทัศน์ หรือสัญญาณสื่อสารทุกชนิด หอถังน้ำ เสาส่งไฟฟ้า

(อ) ภายในบริเวณที่ ๑๐ ที่ดินซึ่งเอกชนเป็นเจ้าของหรือครอบครองโดยชอบด้วยกฎหมาย ห้ามบุคคลใดก่อสร้างอาคาร ดังต่อไปนี้

(๑) โรงงานทุกจำพวกตามกฎหมายว่าด้วยโรงงาน เว้นแต่โรงงานกลุ่ม ก ตามประกาศกระทรวงอุตสาหกรรม เรื่อง การกำหนดประเภทหรือชนิดของโรงงานที่ประกอบกิจการ ที่เกี่ยวกับอุตสาหกรรมบริการ หรืออุตสาหกรรมที่ให้บริการแก่ชุมชน พ.ศ. ๒๕๔๕ และโรงงานลำดับที่ ๑ โรงงานลำดับที่ ๒ (๑) (๒) (๓) (๔) (๕) (๖) (๗) (๘) (๙) (๑๐) และ (๑๑) โรงงานลำดับที่ ๔ (๓) และ (๕) โรงงานลำดับที่ ๕ (๒) โรงงานลำดับที่ ๗ (๑) และ (๕) โรงงานลำดับที่ ๘ (๑) และ (๒) โรงงานลำดับที่ ๙ (๒) และ (๔) โรงงานลำดับที่ ๑๑ (๑) (๓) และ (๗) โรงงานลำดับที่ ๑๒ (๑) (๒) (๓) (๔) (๕) (๖) (๗) และ (๘) โรงงานลำดับที่ ๑๓ (๑) (๒) (๓) (๔) (๕) (๖) (๗) และ (๘) โรงงานลำดับที่ ๑๕ (๒) โรงงานลำดับที่ ๑๗ โรงงานลำดับที่ ๒๒ (๒) และ (๓) โรงงานลำดับที่ ๓๕ โรงงานลำดับที่ ๓๘ (๑) และ (๒) โรงงานลำดับที่ ๕๑ โรงงานลำดับที่ ๕๒ (๑) และ (๓)

(๒) คลังน้ำมัน สถานที่เก็บรักษาน้ำมัน ลักษณะที่สาม สถานีบริการน้ำมัน ประเภท ค ลักษณะที่สอง สถานีบริการน้ำมันประเภท จ ลักษณะที่สอง และสถานีบริการน้ำมัน ประเภท ฉ ตามกฎหมายว่าด้วยการควบคุมน้ำมันเชื้อเพลิง เพื่อการจำหน่าย

(๓) คลังก๊าซปิโตรเลียมเหลว สถานที่บรรจุก๊าซปิโตรเลียมเหลวประเภทโรงบรรจุ สถานีบรรจุก๊าซปิโตรเลียมเหลวประเภทห้องบรรจุ สถานที่เก็บรักษาก๊าซปิโตรเลียมเหลวประเภท โรงเก็บ และสถานีบริการก๊าซปิโตรเลียมเหลว ตามกฎหมายว่าด้วยการควบคุมน้ำมันเชื้อเพลิง

(๔) โรงแรมตามกฎหมายว่าด้วยโรงแรม

(๕) สถานบริการตามกฎหมายว่าด้วยสถานบริการ

(๖) โรงมหรสพ

(๗) อาคารกำจัดวัตถุอันตราย

การวัดความสูงของอาคารให้วัดจากระดับพื้นดินที่ก่อสร้างถึงพื้นลาดฟ้า สำหรับอาคาร ทรงจั่วหรือปั้นหยาให้วัดจากระดับพื้นดินที่ก่อสร้างถึงยอดผนังของชั้นสูงสุด

ข้อ ๓ ภายในบริเวณพื้นที่ที่กำหนดตามข้อ ๒ ห้ามบุคคลใดตัดแปลง หรือเปลี่ยนแปลง หรือเปลี่ยนการใช้ อาคารใด ๆ ให้เป็นอาคารชนิดหรือประเภทที่มีลักษณะต้องห้ามตามที่กำหนดในข้อ ๒

ข้อ ๔ อาคารที่มีอยู่แล้วในบริเวณพื้นที่ที่กำหนดตามข้อ ๒ ก่อนหรือในวันที่ประกาศ กระทรวงมหาดไทยนี้ใช้บังคับ ให้ได้รับยกเว้นไม่ต้องปฏิบัติตามประกาศกระทรวงมหาดไทยนี้ แต่ห้ามตัดแปลง หรือเปลี่ยนการใช้อาคารดังกล่าวให้เป็นอาคารชนิดหรือประเภทที่มีลักษณะต้องห้าม ตามที่กำหนดในข้อ ๒

ข้อ ๕ อาคารที่ได้รับใบอนุญาตหรือใบรับแจ้งการก่อสร้าง ตัดแปลง หรือเปลี่ยนการใช้ ตามกฎหมายว่าด้วยการควบคุมอาคาร หรือที่ได้รับอนุญาตตามกฎหมายเฉพาะว่าด้วยกิจการนั้นก่อน วันที่ประกาศกระทรวงมหาดไทยนี้ใช้บังคับ และยังก่อสร้าง ตัดแปลง หรือเปลี่ยนการใช้ไม่แล้วเสร็จ ให้ได้รับการยกเว้น ไม่ต้องปฏิบัติตามประกาศกระทรวงมหาดไทยนี้ แต่จะขอเปลี่ยนแปลงการอนุญาต หรือการแจ้งให้เป็นการขั้ต่อประกาศกระทรวงมหาดไทยนี้ไม่ได้

ข้อ ๖ ประกาศกระทรวงมหาดไทยนี้ให้ใช้บังคับตั้งแต่วันถัดจากวันประกาศในราชกิจจานุเบกษา เป็นต้นไป

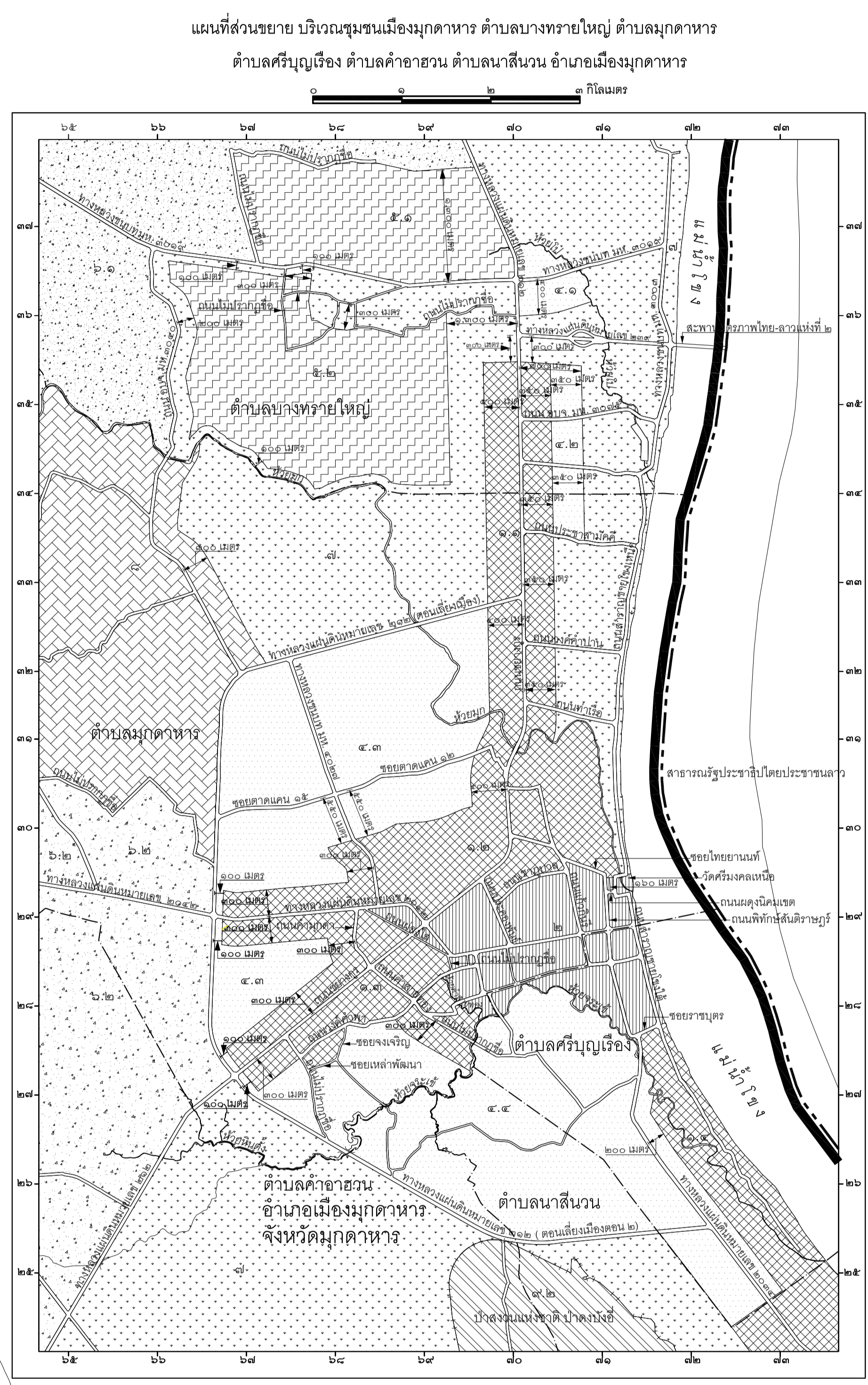
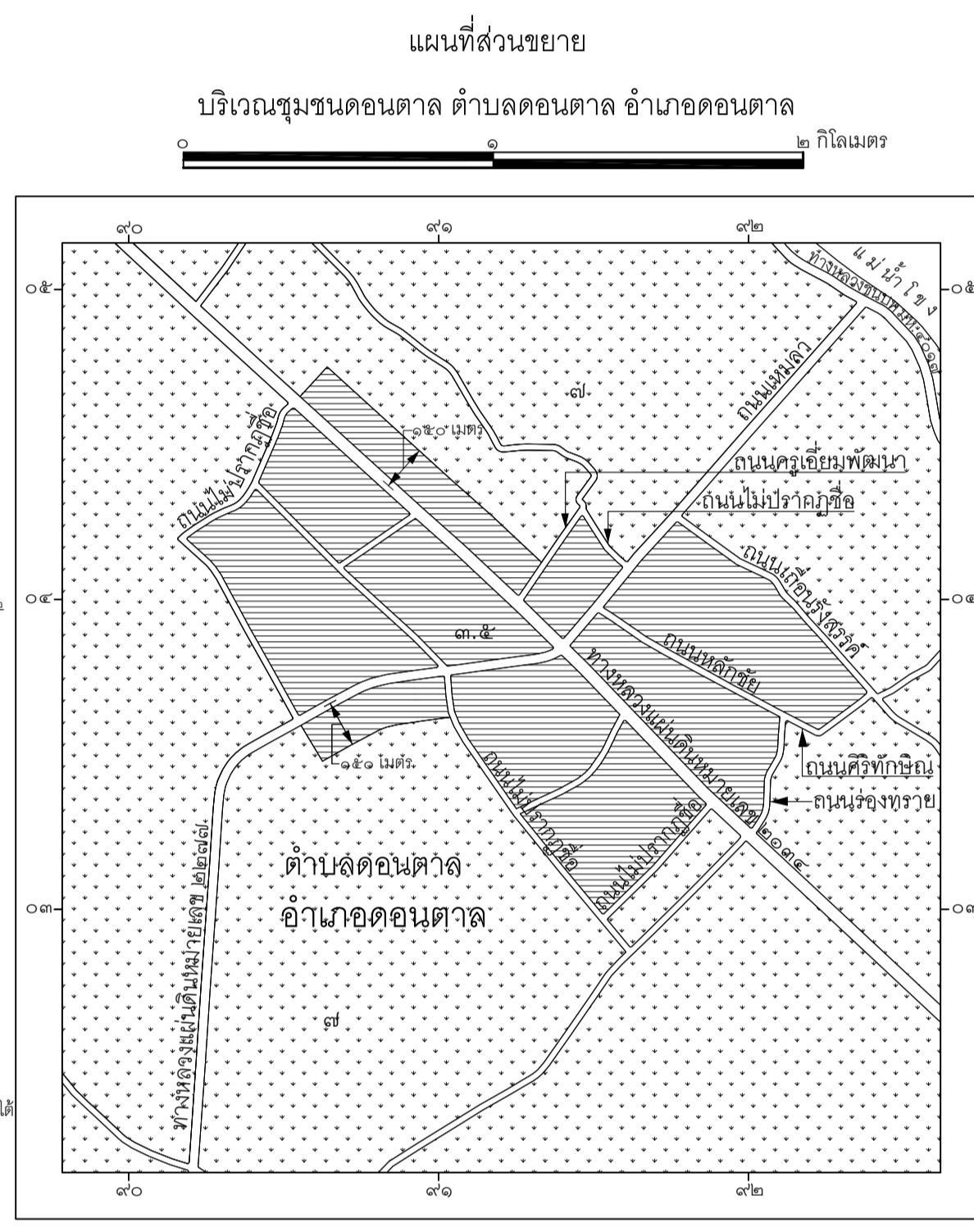
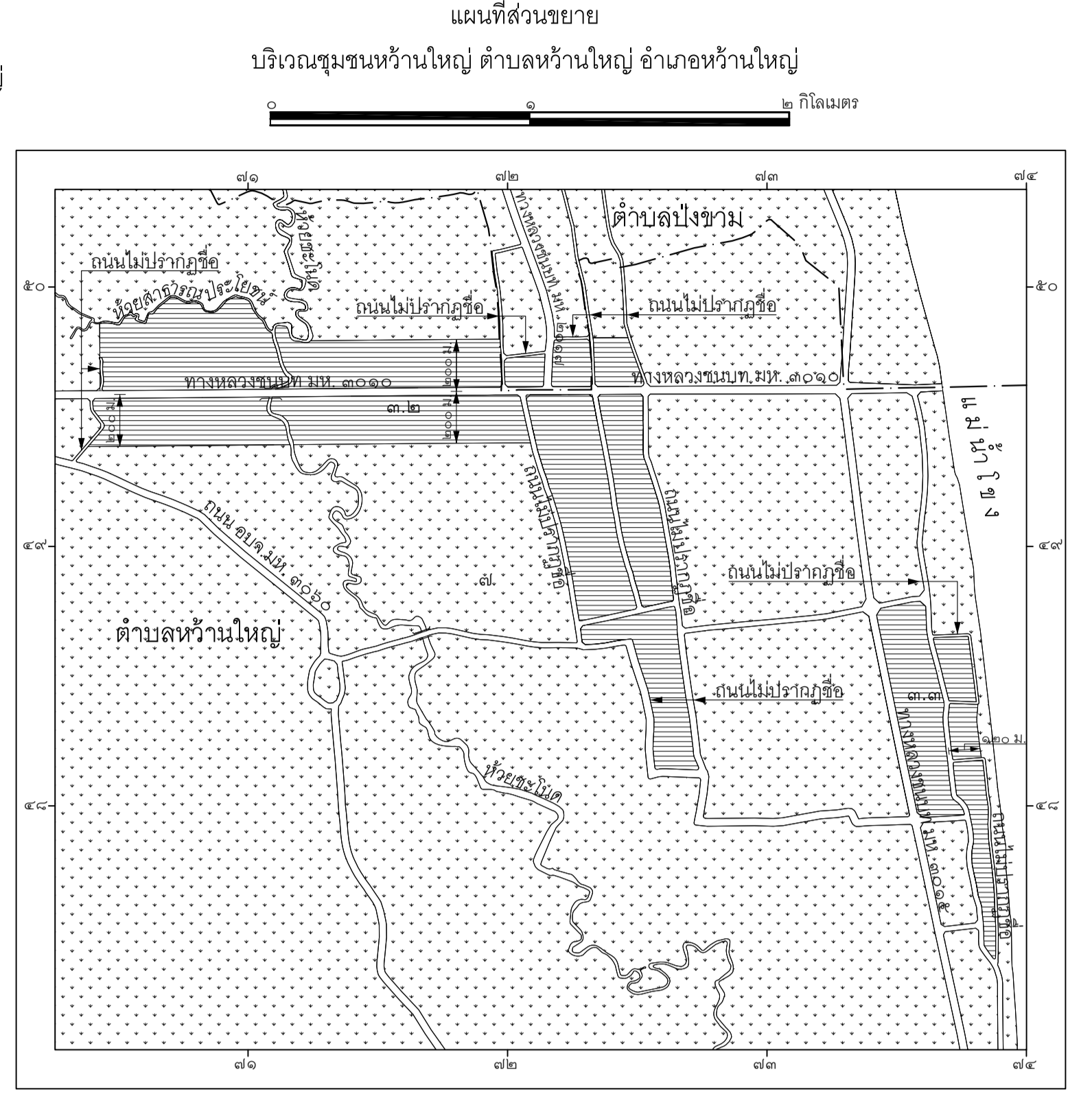
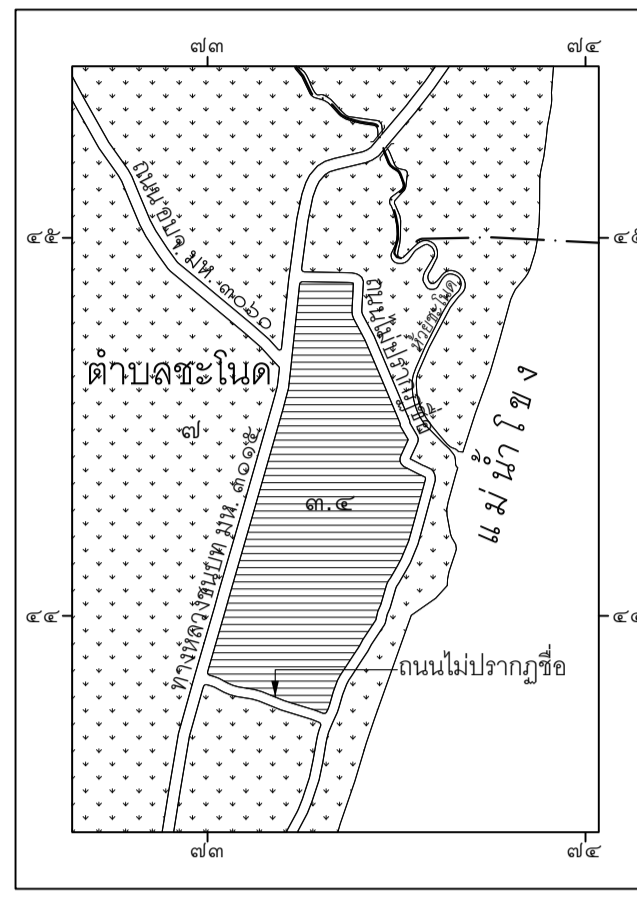
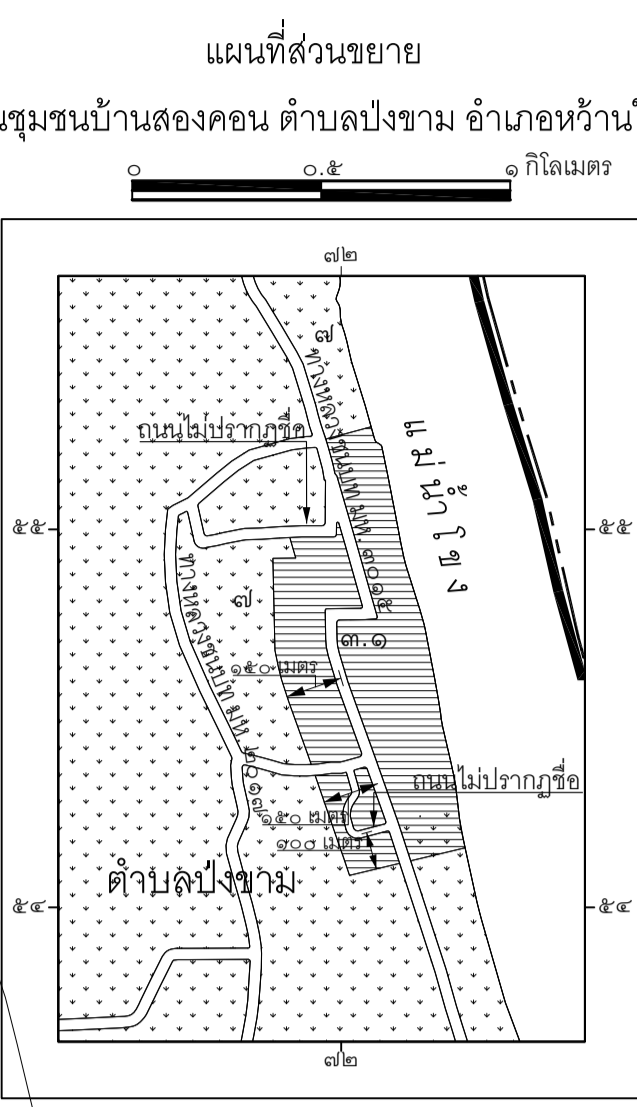
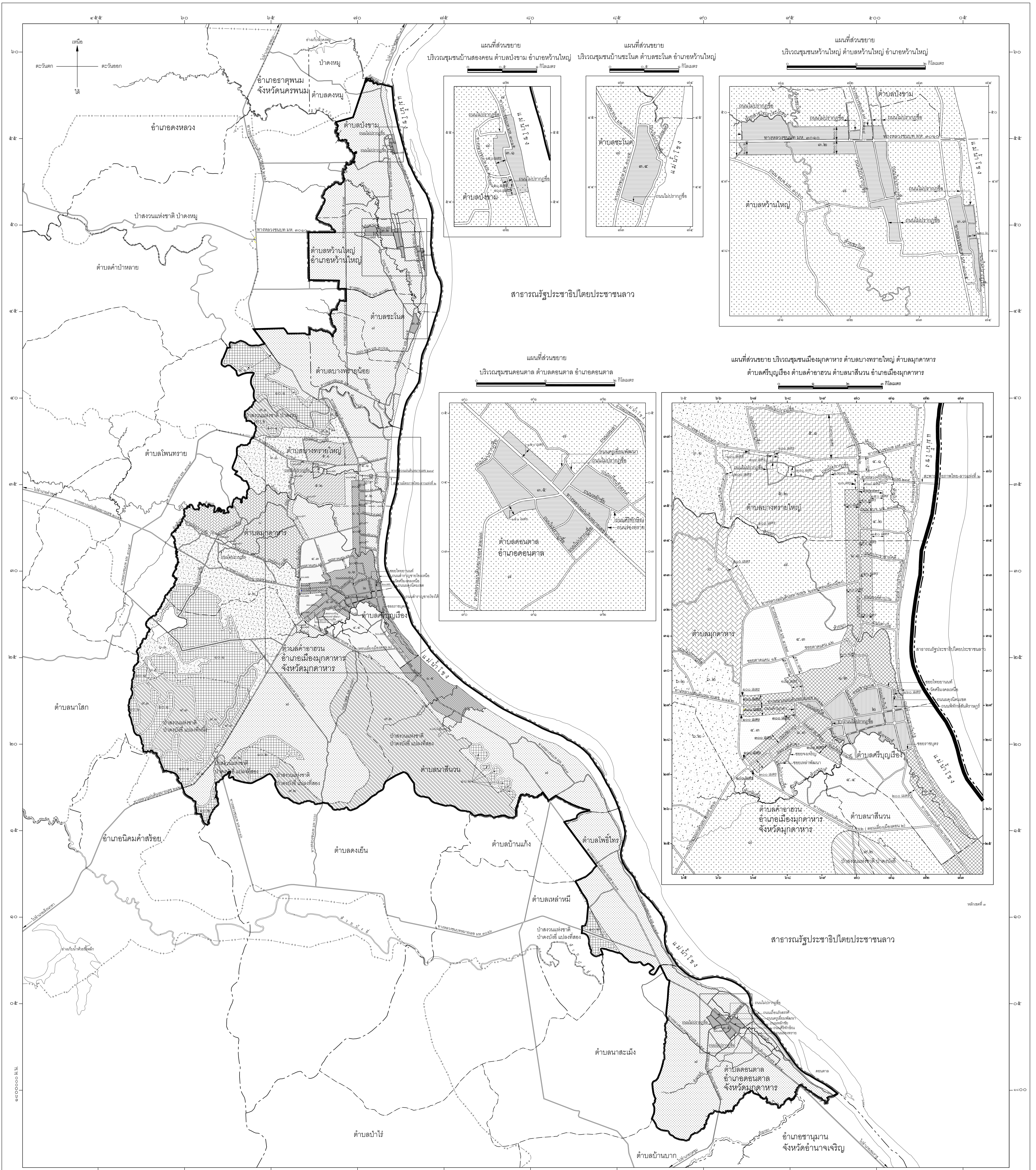
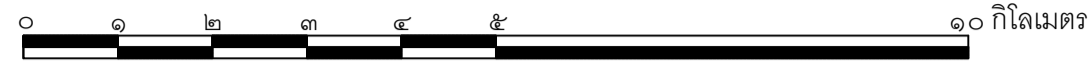
ประกาศ ณ วันที่ ๒๖ ตุลาคม พ.ศ. ๒๕๖๑

พลเอก อุนพงษ์ เผ่าจินดา

รัฐมนตรีว่าการกระทรวงมหาดไทย

แผนที่ท้ายประกาศกระทรวงมหาดไทย
 เรื่อง กำหนดบริเวณห้ามก่อสร้าง ตัดแปลง หรือเปลี่ยนแปลงใช้อาคารบางชนิดหรือบางประเภท
 ในท้องที่ตำบลปรางาม ตำบลหัวบ้านใหญ่ ตำบลชะโนด ตำบลบางทรายน้อย อำเภอหัวบ้านใหญ่ ตำบลบางทรายใหญ่ ตำบลมุกดาหาร
 ตำบลศรีบุญเรือง ตำบลคำอาฮวน ตำบลนาสีนวน อำเภอเมืองมุกดาหาร และตำบลโพธิ์ไทร ตำบลคอนตาล อำเภอคอนตาล จังหวัดมุกดาหาร

มาตราส่วน ๑ : ๘๐,๐๐๐



- เครื่องหมาย**
- แนวเขตควบคุมอาคาร (เขตที่พัฒนาเศรษฐกิจพิเศษมุกดาหาร)
 - บริเวณที่ ๑
 - บริเวณที่ ๒
 - บริเวณที่ ๓
 - บริเวณที่ ๔
 - บริเวณที่ ๕
 - บริเวณที่ ๖
 - บริเวณที่ ๗
 - บริเวณที่ ๘
 - บริเวณที่ ๙
 - บริเวณที่ ๑๐

- เขตจังหวัด
- เขตอำเภอ เขตกิ่งอำเภอ
- เขตตำบล เขตองค์การบริหารส่วนตำบล
- แนวเขตป่าสงวนแห่งชาติ แนวเขตอุทยานแห่งชาติ
- แนวเขตสวนอุทยาน แนวเขตรักษาพันธุ์สัตว์ป่า
- ทางหลวง ถนน ขอบ
- สะพาน
- แม่น้ำ คลอง หนอง
- ช่องเก็บน้ำ ท้องน้ำ บึง

(นายจตุรวิทย์ รุ่งเรือง)
 ผู้อำนวยการกองผังเมืองเฉพาะ

(นายสินธิ์ บุญสิทธิ์)
 ผู้อำนวยการสำนักควบคุมและตรวจสอบอาคาร

(นายมนชุต สุตประเสริฐ)
 อธิบดีกรมโยธาธิการและผังเมือง