

ประกาศกระทรวงมหาดไทย

เรื่อง กำหนดบริเวณห้ามก่อสร้าง ดัดแปลง หรือเปลี่ยนแปลงใช้อาคารบางชนิดหรือบางประเภท ในท้องที่ตำบลโคกเคียน อำเภอเมืองนราธิวาส ตำบลละหาร อำเภอยี่งอ ตำบลเจ๊ะเห อำเภอดากใบ ตำบลสุโหงโก - ลก อำเภอสุโหงโก - ลก และตำบลโล๊ะจูด อำเภอยี่งอ จังหวัดนราธิวาส

โดยที่เป็นการสมควรกำหนดบริเวณห้ามก่อสร้าง ดัดแปลง หรือเปลี่ยนแปลงใช้อาคารบางชนิดหรือบางประเภท ในพื้นที่บางส่วนในท้องที่จังหวัดนราธิวาส เพื่อประโยชน์แห่งการผังเมือง การรักษาคุณภาพสิ่งแวดล้อม และการอำนวยความสะดวกแก่การจราจร รัฐมนตรีว่าการกระทรวงมหาดไทย โดยคำแนะนำของอธิบดีกรมโยธาธิการและผังเมือง อาศัยอำนาจตามความในมาตรา ๑๓ แห่งพระราชบัญญัติควบคุมอาคาร พ.ศ. ๒๕๒๒ ประกอบกับคำสั่งหัวหน้าคณะรักษาความสงบแห่งชาติ ที่ ๓/๒๕๕๙ เรื่อง การยกเว้นการใช้บังคับกฎหมายว่าด้วยการผังเมือง และกฎหมายว่าด้วยการควบคุมอาคารในพื้นที่เขตพัฒนาเศรษฐกิจพิเศษ ลงวันที่ ๒๐ มกราคม พุทธศักราช ๒๕๕๙ จึงออกประกาศไว้ ดังต่อไปนี้

ข้อ ๑ ในประกาศกระทรวงมหาดไทยนี้

“แนวเขตควบคุมอาคาร (เขตพัฒนาเศรษฐกิจพิเศษนราธิวาส)” หมายความว่า พื้นที่ในท้องที่ตำบลโคกเคียน อำเภอเมืองนราธิวาส พื้นที่ในท้องที่ตำบลละหาร อำเภอยี่งอ พื้นที่ในท้องที่ตำบลเจ๊ะเห อำเภอดากใบ พื้นที่ในท้องที่ตำบลสุโหงโก - ลก อำเภอสุโหงโก - ลก และพื้นที่ในท้องที่ตำบลโล๊ะจูด อำเภอยี่งอ ดังต่อไปนี้

“พื้นที่ในท้องที่ตำบลโคกเคียน” หมายความว่า

ด้านเหนือ จดเส้นแบ่งเขตการปกครองระหว่างจังหวัดนราธิวาสกับจังหวัดปัตตานี

ด้านตะวันออก จดชายฝั่งอ่าวไทย

ด้านใต้ จดเส้นแบ่งเขตการปกครองระหว่างตำบลโคกเคียนกับตำบลบางนาค

และตำบลลำภู

ด้านตะวันตก จดเส้นแบ่งเขตการปกครองระหว่างอำเภอเมืองนราธิวาสกับอำเภอยี่งอ

และเส้นแบ่งเขตการปกครองระหว่างจังหวัดนราธิวาสกับจังหวัดปัตตานี

“พื้นที่ในท้องที่ตำบลละหาร” หมายความว่า

ด้านเหนือ จดเส้นแบ่งเขตการปกครองระหว่างตำบลละหารกับตำบลลุโบะปิ้อซา

ด้านตะวันออก จดเส้นแบ่งเขตการปกครองระหว่างอำเภอยี่งอกับอำเภอเมืองนราธิวาส

ด้านใต้ จดเส้นแบ่งเขตการปกครองระหว่างตำบลละหารกับตำบลมะนังตายอ

ด้านตะวันตก จดเส้นแบ่งเขตการปกครองระหว่างตำบลละหารกับตำบลยี่งอ

“พื้นที่ในท้องที่ตำบลเจ๊ะเห” หมายความว่า

ด้านเหนือ จดชายฝั่งอ่าวไทย

ด้านตะวันออก	จดแม่น้ำโก - ลก ฝั่งตะวันออก และแม่น้ำบางนรา ฝั่งใต้
ด้านใต้	จดแม่น้ำบางนรา ฝั่งใต้
ด้านตะวันตก	จดเส้นแบ่งเขตการปกครองระหว่างตำบลเจ๊ะเหกับตำบลศาลาใหม่
“พื้นที่ในท้องที่ตำบลสุโหงโกลก - ลก” หมายความว่า	
ด้านเหนือ	จดเขตเทศบาลเมืองสุโหงโกลก - ลก ระหว่างหลักเขตที่ ๑ หลักเขตที่ ๒
หลักเขตที่ ๓ หลักเขตที่ ๔ กับหลักเขตที่ ๕	
ด้านตะวันออก	จดเขตเทศบาลเมืองสุโหงโกลก - ลก ระหว่างหลักเขตที่ ๕ กับหลักเขตที่ ๖
ด้านใต้	จดเขตเทศบาลเมืองสุโหงโกลก - ลก ระหว่างหลักเขตที่ ๖ กับหลักเขตที่ ๗
ด้านตะวันตก	จดเขตเทศบาลเมืองสุโหงโกลก - ลก ระหว่างหลักเขตที่ ๗ กับหลักเขตที่ ๑
“พื้นที่ในท้องที่ตำบลโล๊ะจูด” หมายความว่า	
ด้านเหนือ	จดเส้นแบ่งเขตการปกครองระหว่างตำบลโล๊ะจูดกับตำบลแม่ตง
และตำบลขอเลาะ	
ด้านตะวันออก	จดเส้นแบ่งเขตการปกครองของจังหวัดนราธิวาส
ด้านใต้	จดเส้นแบ่งเขตการปกครองของจังหวัดนราธิวาส
ด้านตะวันตก	จดเส้นแบ่งเขตการปกครองระหว่างอำเภอแว้งกับอำเภอสุคีริน
“บริเวณที่ ๑” หมายความว่า พื้นที่ในบริเวณ ดังต่อไปนี้	
๑.๑ ด้านเหนือ	จดถนนไม่ปรากฏชื่อ ฟากใต้ และค่ายจุฬารินทร์
ด้านตะวันออก	จดชายฝั่งอ่าวไทย
ด้านใต้	จดถนนไม่ปรากฏชื่อ ฟากเหนือ และท่าอากาศยานนราธิวาส
ด้านตะวันตก	จดคลองตางา ฝั่งตะวันออก
๑.๒ ด้านเหนือ	จดเส้นแบ่งเขตการปกครองระหว่างตำบลละหารกับตำบลลูโบ๊ะปือซา
ด้านตะวันออก	จดถนนไม่ปรากฏชื่อ ฟากตะวันตก และคลองไม่ปรากฏชื่อ
ฝั่งตะวันตก	
ด้านใต้	จดถนนไม่ปรากฏชื่อ ฟากเหนือ และเส้นขนานระยะ ๗๐๐ เมตร
กับศูนย์กลางทางหลวงแผ่นดินหมายเลข ๔๒	
ด้านตะวันตก	จดเส้นแบ่งเขตการปกครองระหว่างตำบลละหารกับตำบลยิงอ
๑.๓ ด้านเหนือ	จดแม่น้ำตากใบ ฝั่งใต้ และถนนไม่ปรากฏชื่อ ฟากใต้
ด้านตะวันออก	จดแม่น้ำโก - ลก ฝั่งตะวันตก และแม่น้ำบางนรา ฝั่งเหนือ
ด้านใต้	จดถนนไม่ปรากฏชื่อ ฟากเหนือ
ด้านตะวันตก	จดถนนไม่ปรากฏชื่อ ฟากตะวันออก และเส้นตั้งฉากกับทางหลวงแผ่นดิน
หมายเลข ๔๐๔๘ ฟากตะวันออก ที่จุดซึ่งทางหลวงแผ่นดินหมายเลข ๔๐๔๘ บรรจบกับถนน	
ไม่ปรากฏชื่อ	

- ๑.๔ ด้านเหนือ จดทางหลวงชนบท นธ. ๔๐๓๑ ฟากใต้
- ด้านตะวันออก จดเขตเทศบาลเมืองสุโขทัย - ลก ระหว่างหลักเขตที่ ๕ กับหลักเขตที่ ๖
- และแม่น้ำโก - ลก ฝั่งตะวันตก
- ด้านใต้ จดเขตทางรถไฟสายใต้ ฟากเหนือ และถนนทรายทอง ฟากเหนือ
- ด้านตะวันตก จดเขตเทศบาลเมืองสุโขทัย - ลก ระหว่างหลักเขตที่ ๒ กับหลักเขตที่ ๓
- ๑.๕ ด้านเหนือ จดเขตทางรถไฟสายใต้ ฟากใต้ และทางหลวงชนบท นธ. ๔๐๕๖
- ฟากใต้
- ด้านตะวันออก จดแม่น้ำโก - ลก ฝั่งตะวันตก
- ด้านใต้ จดถนนไม่ปรากฏชื่อ ฟากเหนือ และทางหลวงชนบท นธ. ๔๐๓๑
- ฟากเหนือ
- ด้านตะวันตก จดเส้นขนานระยะ ๓๐๐ เมตร กับศูนย์กลางถนนเจริญเขต
- ถนนไม่ปรากฏชื่อ ฟากตะวันออก เส้นขนานระยะ ๓๐๐ เมตร กับศูนย์กลางถนนประชาธิปไตย
- เส้นขนานระยะ ๓๐๐ เมตร กับศูนย์กลางทางหลวงชนบท นธ. ๔๐๕๖ และทางหลวงชนบท
- นธ. ๔๐๓๑ ฟากตะวันออก
- ๑.๖ ด้านตะวันออก จดถนนอาเซียน ฟากตะวันตก
- ด้านใต้ จดถนนสูงาคูซง ฟากเหนือ
- ด้านตะวันตก จดถนนกำแพงละหาร ฟากตะวันออก และทางหลวงแผ่นดิน
- หมายเลข ๔๐๖๒ ฟากตะวันออก
- ๑.๗ ด้านเหนือ จดเส้นขนานระยะ ๒๐๐ เมตร กับศูนย์กลางถนนอาเซียน
- ด้านตะวันออก จดถนนไม่ปรากฏชื่อ ฟากตะวันตก
- ด้านใต้ จดถนนไม่ปรากฏชื่อ ฟากเหนือ
- ด้านตะวันตก จดเส้นขนานระยะ ๑๐๐ เมตร กับศูนย์กลางถนนสูงาบาวไ้อ๊ะ
- และเส้นขนานระยะ ๑๐๐ เมตร กับศูนย์กลางถนนกำแพงบาวไ้อ๊ะ
- “บริเวณที่ ๒” หมายความว่า พื้นที่ในบริเวณ ดังต่อไปนี้
- ๒.๑ ด้านตะวันออก จดทางหลวงแผ่นดินหมายเลข ๔๑๓๖ ฟากตะวันตก
- ด้านใต้ จดเส้นแบ่งเขตการปกครองระหว่างตำบลโคกเคียนกับตำบลบางนาค
- และตำบลลำภู
- ด้านตะวันตก จดถนนไม่ปรากฏชื่อ ฟากตะวันออก ถนนพนาสณฑ์ ฟากตะวันออก
- เส้นตั้งฉากกับถนนไม่ปรากฏชื่อ ฟากตะวันตก ที่จุดซึ่งอยู่ห่างจากถนนไม่ปรากฏชื่อบรรจบกับทางหลวง
- ชนบท นธ. ๔๐๐๗ (ตอน ๑) ไปทางทิศตะวันตกเฉียงใต้ตามแนวถนนไม่ปรากฏชื่อ เป็นระยะ
- ๒,๐๐๐ เมตร เส้นขนานระยะ ๕๐๐ เมตร กับศูนย์กลางถนนไม่ปรากฏชื่อ และเส้นขนานระยะ
- ๕๐๐ เมตร กับศูนย์กลางทางหลวงชนบท นธ. ๔๐๐๗ (ตอน ๑)

- ๒.๒ ด้านเหนือ จดเส้นแบ่งเขตการปกครองระหว่างตำบลละหารกับตำบลลูโบะปือซา
ด้านตะวันออก จดคลองน้ำดำ ฝั่งตะวันตก และเส้นขนานระยะ ๕๐๐ เมตร
กับศูนย์กลางถนนสายบ้านทุ่ง - บ้านมะนังตายอ
ด้านใต้ จดเส้นตั้งฉากกับถนนสายบ้านทุ่ง - บ้านมะนังตายอ พากตะวันออก
ที่จุดซึ่งถนนสายบ้านทุ่ง - บ้านมะนังตายอบรรจบกับถนนไม่ปรากฏชื่อ และถนนไม่ปรากฏชื่อ
ปากเหนือ
ด้านตะวันตก จดคลองไม่ปรากฏชื่อ ฝั่งตะวันออก และถนนไม่ปรากฏชื่อ
ปากตะวันออก
- ๒.๓ ด้านเหนือ จดแม่น้ำตากใบ ฝั่งใต้
ด้านตะวันออก จดเส้นตั้งฉากกับทางหลวงแผ่นดินหมายเลข ๔๐๔๘ ปากเหนือ
ที่จุดซึ่งทางหลวงแผ่นดินหมายเลข ๔๐๔๘ บรรจบกับถนนไม่ปรากฏชื่อ
ด้านใต้ จดทางหลวงแผ่นดินหมายเลข ๔๐๔๘ ปากเหนือ ทางหลวงแผ่นดิน
หมายเลข ๔๐๕๗ ปากตะวันตก และถนนสายบ้านเกาะกะนวล - บ้านไร่ ปากเหนือ
ด้านตะวันตก จดเส้นแบ่งเขตการปกครองระหว่างตำบลเจ๊ะเหกับตำบลศาลาใหม่
- ๒.๔ ด้านเหนือ จดทางหลวงแผ่นดินหมายเลข ๔๐๔๘ ปากใต้
ด้านตะวันออก จดถนนไม่ปรากฏชื่อ ปากตะวันตก
ด้านใต้ จดถนนไม่ปรากฏชื่อ ปากเหนือ
ด้านตะวันตก จดทางหลวงแผ่นดินหมายเลข ๔๐๕๗ ปากตะวันออก
- ๒.๕ ด้านเหนือ จดเขตเทศบาลเมืองสุโขทัย - ลก ระหว่างหลักเขตที่ ๓ กับหลักเขตที่ ๔
และเขตป่าสงวนแห่งชาติ ป่าลุ่มน้ำบางนรา แปลงที่ ๒
ด้านตะวันออก จดเขตเทศบาลเมืองสุโขทัย - ลก ระหว่างหลักเขตที่ ๔ กับหลักเขตที่ ๕
ด้านใต้ จดทางหลวงชนบท นธ. ๔๐๓๑ ปากเหนือ
ด้านตะวันตก จดเขตเทศบาลเมืองสุโขทัย - ลก ระหว่างหลักเขตที่ ๒
กับหลักเขตที่ ๓
- ๒.๖ ด้านเหนือ จดทางหลวงชนบท นธ. ๔๐๕๖ ปากใต้ ถนนโตะลือเบ ซอย ๙
ปากตะวันออก ทางรถไฟสายใต้ ปากใต้ ทางหลวงชนบท นธ. ๔๐๓๑ ปากตะวันตก เส้นขนานระยะ
๓๐๐ เมตร กับศูนย์กลางทางหลวงชนบท นธ. ๔๐๕๖ เส้นขนานระยะ ๓๐๐ เมตร กับศูนย์กลาง
ถนนประชาวิวัฒน์ ถนนไม่ปรากฏชื่อ ปากตะวันตก ทางหลวงชนบท นธ. ๔๐๓๑ ปากใต้
และถนนไม่ปรากฏชื่อ ปากใต้
ด้านตะวันออก จดเขตเทศบาลเมืองสุโขทัย - ลก ระหว่างหลักเขตที่ ๕
กับหลักเขตที่ ๖ และแม่น้ำโก - ลก ฝั่งตะวันตก

ด้านตะวันตก จดเขตเทศบาลเมืองสุโขทัย - ลก ระหว่างหลักเขตที่ ๖ หลักเขตที่ ๗ และหลักเขตที่ ๑

๒.๗ ด้านเหนือ จดเส้นตั้งฉากกับถนนอาเซียน พากตะวันออก ที่จุดซึ่งอยู่ห่างจากถนนอาเซียนบรรจบกับทางหลวงแผ่นดินหมายเลข ๔๐๖๒ ไปทางทิศเหนือตามแนวถนนอาเซียน เป็นระยะ ๔๐๐ เมตร และเขตเทศบาลตำบลบุเกะตา ระหว่างหลักเขตที่ ๒ กับหลักเขตที่ ๓

ด้านตะวันออก จดถนนกำแพงบัวโอะ พากเหนือ เส้นขนานระยะ ๒๐๐ เมตร กับศูนย์กลางถนนอาเซียน และเส้นขนานระยะ ๑๐๐ เมตร กับศูนย์กลางถนนกำแพงบัวโอะ

ด้านใต้ จดถนนอาเซียน พากเหนือ

๒.๘ ด้านเหนือ จดเส้นตั้งฉากกับถนนอาเซียน พากตะวันตก ที่จุดซึ่งอยู่ห่างจากถนนอาเซียนบรรจบกับทางหลวงแผ่นดินหมายเลข ๔๐๖๒ ไปทางทิศเหนือตามแนวถนนอาเซียน เป็นระยะ ๔๐๐ เมตร

ด้านตะวันออก จดถนนอาเซียน พากตะวันตก ทางหลวงแผ่นดินหมายเลข ๔๐๖๒ พากตะวันตก และถนนกำแพงหาร พากตะวันตก

ด้านใต้ จดถนนไม่ปรากฏชื่อ พากเหนือและปากตะวันออก และทางหลวงแผ่นดินหมายเลข ๔๐๖๒ พากเหนือ

ด้านตะวันตก จดถนนไม่ปรากฏชื่อ พากตะวันออก และเส้นตั้งฉากกับถนนกำแพงสูงาก พากเหนือ ที่จุดซึ่งถนนกำแพงสูงากบรรจบกับถนนไม่ปรากฏชื่อ

๒.๙ ด้านเหนือ จดถนนสูงากคูซง พากใต้ และถนนอาเซียน พากใต้

ด้านตะวันออก จดเส้นขนานระยะ ๑๐๐ เมตร กับศูนย์กลางถนนสูงากบัวโอะ

ด้านใต้ จดถนนไม่ปรากฏชื่อ พากเหนือ

ด้านตะวันตก จดถนนกำแพงหาร พากตะวันออก

“บริเวณที่ ๓” หมายความว่า พื้นที่ในบริเวณ ดังต่อไปนี้

๓.๑ ด้านเหนือ จดถนนไม่ปรากฏชื่อ พากใต้

ด้านตะวันออก จดชายฝั่งอ่าวไทย

ด้านใต้ จดเส้นแบ่งเขตการปกครองระหว่างตำบลโคกเคียนกับตำบลบางนาค

ด้านตะวันตก จดทางหลวงแผ่นดินหมายเลข ๔๑๓๖ พากตะวันออก

๓.๒ ด้านเหนือ จดเส้นแบ่งเขตการปกครองระหว่างจังหวัดนราธิวาสกับจังหวัดปัตตานี

ด้านตะวันออก จดทางหลวงแผ่นดินหมายเลข ๔๑๓๖ พากตะวันตก ถนน ไม่ปรากฏชื่อ พากเหนือ คลองตางา ฝั่งตะวันตก ท่าอากาศยานนราธิวาส และคลองปูชูปูโต๊ะ ฝั่งตะวันตก

ด้านใต้ จดเส้นขนานระยะ ๕๐๐ เมตร กับศูนย์กลางทางหลวงชนบท นธ. ๔๐๐๗ (ตอน ๑) เส้นขนานระยะ ๕๐๐ เมตร กับศูนย์กลางถนนไม่ปรากฏชื่อ เส้นตั้งฉากกับถนน

ไม่ปรากฏชื่อ ปากตะวันตก ที่จุดซึ่งอยู่ห่างจากถนนไม่ปรากฏชื่อบรรจบกับทางหลวงชนบท
นธ. ๔๐๐๗ (ตอน ๑) ไปทางทิศตะวันตกเฉียงใต้ตามแนวถนนไม่ปรากฏชื่อ เป็นระยะ ๒,๐๐๐ เมตร
และถนนไม่ปรากฏชื่อ ปากตะวันตก

ด้านตะวันตก จดเส้นแบ่งเขตการปกครองระหว่างอำเภอเมืองนราธิวาสกับอำเภอยี่งอ
และเส้นแบ่งเขตการปกครองระหว่างจังหวัดนราธิวาสกับจังหวัดปัตตานี

- ๓.๓ ด้านเหนือ จดเส้นแบ่งเขตการปกครองระหว่างตำบลละหารกับตำบลลุโบะบือซา
ด้านตะวันออก จดเส้นแบ่งเขตการปกครองระหว่าง อำเภอยี่งอกับอำเภอเมืองนราธิวาส
ด้านใต้ จดถนนไม่ปรากฏชื่อ ปากเหนือ
ด้านตะวันตก จดคลองน้ำดำ ฝั่งตะวันออก

๓.๔ ด้านเหนือ จดเส้นขนานระยะ ๗๐๐ เมตร กับศูนย์กลางทางหลวงแผ่นดิน
หมายเลข ๔๒ ถนนไม่ปรากฏชื่อ ปากใต้ เส้นตั้งฉากกับถนนสายบ้านทุ่งคา - บ้านมะนังตายอ
ปากตะวันออก ที่จุดซึ่งถนนสายบ้านทุ่งคา - บ้านมะนังตายอบรรจบกับถนนไม่ปรากฏชื่อ เส้นขนาน
ระยะ ๕๐๐ เมตร กับศูนย์กลางถนนสายบ้านทุ่งคา - บ้านมะนังตายอ และทางหลวงแผ่นดินหมายเลข ๔๒
ปากใต้

- ด้านตะวันออก จดเส้นแบ่งเขตการปกครองระหว่างอำเภอยี่งอกับอำเภอเมืองนราธิวาส
ด้านใต้ จดเส้นแบ่งเขตการปกครองระหว่างอำเภอยี่งอกับอำเภอเมืองนราธิวาส
ด้านตะวันตก จดเส้นแบ่งเขตการปกครองระหว่างตำบลละหารกับตำบลยี่งอ
๓.๕ ด้านเหนือ จดถนนสายบ้านเกาะกะนวล - บ้านไร่ ปากใต้
ด้านตะวันออก จดทางหลวงแผ่นดินหมายเลข ๔๐๕๗ ปากตะวันตก
ด้านใต้ จดแม่น้ำบางนรา ฝั่งเหนือ
ด้านตะวันตก จดเส้นแบ่งเขตการปกครองระหว่างตำบลเจ๊ะเหกับตำบลศาลาใหม่

- ๓.๖ ด้านเหนือ จดถนนไม่ปรากฏชื่อ ปากใต้
ด้านตะวันออก จดถนนไม่ปรากฏชื่อ ปากตะวันตก
ด้านใต้ จดแม่น้ำบางนรา ฝั่งเหนือ
ด้านตะวันตก จดทางหลวงแผ่นดินหมายเลข ๔๐๕๗ ปากตะวันออก

- ๓.๗ ด้านเหนือ จดเส้นแบ่งเขตการปกครองระหว่างตำบลโละจูดกับตำบลแม่ตง
ด้านตะวันออก จดถนนอาเซียน ปากตะวันตก เส้นตั้งฉากกับถนนอาเซียน
ปากตะวันตก ที่จุดซึ่งอยู่ห่างจากถนนอาเซียนบรรจบกับทางหลวงแผ่นดินหมายเลข ๔๐๖๒ ไปทาง
ทิศเหนือตามแนวถนนอาเซียน เป็นระยะ ๔๐๐ เมตร เส้นตั้งฉากกับถนนกำแพงสุกา ปากเหนือ
ที่จุดซึ่งถนนกำแพงสุกาบรรจบกับถนนไม่ปรากฏชื่อ และถนนไม่ปรากฏชื่อ ปากตะวันตก

ด้านใต้ จดทางหลวงแผ่นดินหมายเลข ๔๐๖๒ ปากเหนือ

ด้านตะวันตก จดเขตปฏิรูปที่ดินตามพระราชกฤษฎีกากำหนดเขตที่ดิน ในท้องที่ ตำบลแม่ตง และตำบลโละจูด อำเภอเวียง จังหวัดนครราชสีมา ให้เป็นเขตปฏิรูปที่ดิน พ.ศ. ๒๕๔๐ ป่าสงวนแห่งชาติ ป่าเทือกเขาบาลา และถนนไม่ปรากฏชื่อ ฟากตะวันออก

๓.๘ ด้านเหนือ จดเส้นแบ่งเขตการปกครองระหว่างตำบลโละจูดกับตำบลขอเลาะ

ด้านตะวันออก จดเส้นแบ่งเขตการปกครองของจังหวัดนครราชสีมา

ด้านใต้ จดเส้นแบ่งเขตการปกครองของจังหวัดนครราชสีมา ถนนอาเซียน

ฟากเหนือ ถนนไม่ปรากฏชื่อ ฟากตะวันออก และเส้นขนานระยะ ๒๐๐ เมตร กับศูนย์กลาง ถนนอาเซียน

ด้านตะวันตก จดถนนกำแพงบาโฮ๊ะ ฟากตะวันออก เขตเทศบาลตำบลโละจูด ระหว่างหลักเขตที่ ๓ กับหลักเขตที่ ๒ เส้นตั้งฉากกับถนนอาเซียน ฟากตะวันออก ที่จุดซึ่งอยู่ห่างจาก ถนนอาเซียนบรรจบกับทางหลวงแผ่นดินหมายเลข ๔๐๖๒ ไปทางทิศเหนือตามแนวถนนอาเซียน เป็นระยะ ๔๐๐ เมตร และถนนอาเซียน ฟากตะวันออก

๓.๙ ด้านเหนือ จดทางหลวงแผ่นดินหมายเลข ๔๐๖๒ ฟากใต้

ด้านตะวันออก จดถนนไม่ปรากฏชื่อ ฟากตะวันตก ฟากเหนือ และฟากใต้

ด้านใต้ จดเส้นแบ่งเขตการปกครองของจังหวัดนครราชสีมา

ด้านตะวันตก จดป่าสงวนแห่งชาติ ป่าเทือกเขาบาลา

ทั้งนี้ ยกเว้นบริเวณที่ ๘.๒

“บริเวณที่ ๔” หมายความว่า พื้นที่ในบริเวณ ดังต่อไปนี้

๔.๑ ด้านเหนือ จดชายฝั่งอ่าวไทย

ด้านใต้ จดแม่น้ำตากใบ ฝั่งเหนือ

ด้านตะวันตก จดเส้นแบ่งเขตการปกครองระหว่างตำบลเจ๊ะเก๊กกับตำบลศาลาใหม่

๔.๒ เกาะปูลานิบง

๔.๓ ด้านเหนือ จดแม่น้ำตากใบ ฝั่งใต้

ด้านใต้ จดถนนไม่ปรากฏชื่อ ฟากเหนือ

“บริเวณที่ ๕” หมายความว่า พื้นที่ในบริเวณ ดังต่อไปนี้

๕.๑ ด้านเหนือ จดถนนไม่ปรากฏชื่อ ฟากใต้

ด้านตะวันออก จดถนนไม่ปรากฏชื่อ ฟากตะวันตก

ด้านใต้ จดแม่น้ำบางนรา ฝั่งเหนือ

ด้านตะวันตก จดถนนไม่ปรากฏชื่อ ฟากตะวันออก

๕.๒ ด้านเหนือ จดทางรถไฟสายใต้ ฟากใต้

ด้านตะวันออก จดถนนโต๊ะลือเบ ซอย ๙ ฟากตะวันตก

ด้านใต้ จดทางหลวงชนบท นธ. ๔๐๕๖ ฟากเหนือ

ด้านตะวันตก จดเขตเทศบาลเมืองสุโขทัย - ลก ระหว่างหลักเขตที่ ๗ กับหลักเขตที่ ๑
 “บริเวณที่ ๖” หมายความว่า พื้นที่ในบริเวณ ดังต่อไปนี้

ด้านเหนือ จดถนนไม่ปรากฏชื่อ ฟากใต้
 ด้านตะวันออก จดเส้นแบ่งเขตการปกครองระหว่างอำเภอเมืองกับอำเภอนราธิวาส
 ด้านใต้ จดทางหลวงแผ่นดินหมายเลข ๔๒ (เดิม) ฟากเหนือ
 ด้านตะวันตก จดถนนไม่ปรากฏชื่อ ฟากตะวันออก

“บริเวณที่ ๗” หมายความว่า พื้นที่ในบริเวณ เขตปฏิรูปที่ดินตามพระราชกฤษฎีกากำหนด
 เขตที่ดิน ในท้องที่ตำบลแม่ตอง และตำบลโล๊ะจูด อำเภอแว้ง จังหวัดนราธิวาส ให้เป็นเขตปฏิรูปที่ดิน
 พ.ศ. ๒๕๔๐

“บริเวณที่ ๘” หมายความว่า พื้นที่ในบริเวณ ดังต่อไปนี้

๘.๑ ป่าสงวนแห่งชาติ ป่าลุ่มน้ำบางนรา แปลงที่ ๒

๘.๒ ป่าสงวนแห่งชาติ ป่าเทือกเขาบาลา

ทั้งนี้ ตามแผนที่ท้ายประกาศกระทรวงมหาดไทยนี้

ข้อ ๒ ให้กำหนดพื้นที่ในท้องที่ตำบลโคกเคียน อำเภอเมืองนราธิวาส ตำบลละหาร
 อำเภอเมือง ตำบลเจ๊ะเห อำเภอตากใบ ตำบลสุโขทัย - ลก อำเภอสุโขทัย - ลก และตำบลโล๊ะจูด
 อำเภอแว้ง จังหวัดนราธิวาส ภายในบริเวณแนวเขตตามแผนที่ท้ายประกาศกระทรวงมหาดไทยนี้
 เป็นบริเวณห้ามก่อสร้างอาคารชนิดและประเภท ดังต่อไปนี้

(ก) ภายในบริเวณที่ ๑ ห้ามบุคคลใดก่อสร้างอาคาร ดังต่อไปนี้

(๑) โรงงานทุกจำพวกตามกฎหมายว่าด้วยโรงงาน เว้นแต่โรงงานตามประกาศ
 กระทรวงอุตสาหกรรม เรื่อง การกำหนดประเภทหรือชนิดของโรงงานที่ประกอบกิจการที่เกี่ยวกับ
 อุตสาหกรรมบริการ หรืออุตสาหกรรมที่ให้บริการแก่ชุมชน พ.ศ. ๒๕๔๕ กลุ่ม ก. และโรงงาน
 ลำดับที่ ๑๒ (๑๑) โรงงานลำดับที่ ๒๐ (๑) และโรงงานลำดับที่ ๘๗ (๔)

(๒) คลังน้ำมัน สถานที่เก็บรักษาน้ำมัน ลักษณะที่สาม สถานีบริการน้ำมัน
 ประเภท ก สถานีบริการน้ำมันประเภท ข สถานีบริการน้ำมันประเภท ค ลักษณะที่สอง
 สถานีบริการน้ำมันประเภท จ ลักษณะที่สอง และสถานีบริการน้ำมันประเภท ฉ ตามกฎหมาย
 ว่าด้วยการควบคุมน้ำมันเชื้อเพลิงเพื่อการจำหน่าย

(๓) คลังก๊าซปิโตรเลียมเหลว สถานที่บรรจุก๊าซปิโตรเลียมเหลวประเภท
 โรงบรรจุ สถานที่บรรจุก๊าซปิโตรเลียมเหลวประเภทห้องบรรจุ สถานที่เก็บรักษาก๊าซปิโตรเลียมเหลว
 ประเภทโรงเก็บ และสถานีบริการก๊าซปิโตรเลียมเหลว ตามกฎหมายว่าด้วยการควบคุมน้ำมันเชื้อเพลิง

(๔) โรงแรมประเภท ๓ และโรงแรมประเภท ๔ ตามกฎหมายว่าด้วยโรงแรม
 ที่ตั้งอยู่ในท้องที่ตำบลโล๊ะจูด อำเภอแว้ง

(๕) โรงมหรสพที่ตั้งอยู่ในท้องที่ตำบลโล๊ะจูด อำเภอแว้ง

(๖) สถานบริการตามกฎหมายว่าด้วยสถานบริการที่ตั้งอยู่ในท้องที่ตำบลโละจูด อำเภอแว้ง

(๗) อาคารกำจัดสิ่งปฏิกูลและขยะมูลฝอย

(๘) อาคารกำจัดวัตถุอันตราย

(ข) ภายในบริเวณที่ ๒ ห้ามบุคคลใดก่อสร้างอาคาร ดังต่อไปนี้

(๑) โรงงานทุกจำพวกตามกฎหมายว่าด้วยโรงงาน เว้นแต่โรงงานตามประกาศกระทรวงอุตสาหกรรม เรื่อง การกำหนดประเภทหรือชนิดของโรงงานที่ประกอบกิจการที่เกี่ยวข้องกับอุตสาหกรรมบริการ หรืออุตสาหกรรมที่ให้บริการแก่ชุมชน พ.ศ. ๒๕๔๕

(๒) โรงงานลำดับที่ ๑๐๕ และโรงงานลำดับที่ ๑๐๖

(๓) คลังน้ำมันและสถานที่เก็บรักษาน้ำมัน ลักษณะที่สาม ตามกฎหมายว่าด้วยการควบคุมน้ำมันเชื้อเพลิง เพื่อการจำหน่าย

(๔) คลังก๊าซปิโตรเลียมเหลว สถานที่บรรจุก๊าซปิโตรเลียมเหลวประเภทโรงบรรจุ สถานที่บรรจุ สถานที่เก็บรักษาก๊าซปิโตรเลียมเหลวประเภทโรงเก็บ ตามกฎหมายว่าด้วยการควบคุมน้ำมันเชื้อเพลิง

(๕) โรงแรมประเภท ๓ และโรงแรมประเภท ๔ ตามกฎหมายว่าด้วยโรงแรมที่ตั้งอยู่ในท้องที่ตำบลโละจูด อำเภอแว้ง

(๖) โรงมหรสพที่ตั้งอยู่ในท้องที่ตำบลโละจูด อำเภอแว้ง

(๗) สถานบริการตามกฎหมายว่าด้วยสถานบริการที่ตั้งอยู่ในท้องที่ตำบลโละจูด อำเภอแว้ง

(๘) อาคารกำจัดสิ่งปฏิกูลและขยะมูลฝอย

(๙) อาคารกำจัดวัตถุอันตราย

(ค) ภายในบริเวณที่ ๓ ห้ามบุคคลใดก่อสร้างอาคาร ดังต่อไปนี้

(๑) โรงงานทุกจำพวกตามกฎหมายว่าด้วยโรงงาน เว้นแต่โรงงานตามประกาศกระทรวงอุตสาหกรรม เรื่อง การกำหนดประเภทหรือชนิดของโรงงานที่ประกอบกิจการเกี่ยวกับอุตสาหกรรมบริการ หรืออุตสาหกรรมที่ให้บริการแก่ชุมชน พ.ศ. ๒๕๔๕ โรงงานตามประกาศคณะกรรมการส่งเสริมการลงทุน เรื่อง นโยบายส่งเสริมการลงทุนในเขตพัฒนาเศรษฐกิจพิเศษจังหวัดนราธิวาส รวมถึงกรณีที่มีการแก้ไขเพิ่มเติมหรือปรับปรุง และโรงงานลำดับที่ ๑ โรงงานลำดับที่ ๒ (๒) (๓) (๔) (๖) (๗) (๘) (๙) (๑๐) และ (๑๑) โรงงานลำดับที่ ๔ (๓) และ (๕) โรงงานลำดับที่ ๕ (๒) โรงงานลำดับที่ ๗ (๑) และ (๕) โรงงานลำดับที่ ๘ (๑) และ (๒) โรงงานลำดับที่ ๙ (๒) และ (๔) โรงงานลำดับที่ ๑๑ (๑) (๓) และ (๗) โรงงานลำดับที่ ๑๒ (๑) (๒) (๓) (๔) (๕) (๖) (๗) และ (๘) โรงงานลำดับที่ ๑๓ (๑) (๒) (๓) (๔) (๕) (๖) (๗) และ (๘) โรงงานลำดับที่ ๑๓ (๑) (๒) (๓) (๔) (๕) (๖) (๗) และ (๘) โรงงานลำดับที่ ๑๓

โรงงานลำดับที่ ๒๒ (๒) และ (๓) โรงงานลำดับที่ ๓๔ (๓) (๔) (๕) และ (๖) โรงงานลำดับที่ ๓๕ โรงงานลำดับที่ ๕๑ และโรงงานลำดับที่ ๕๒ (๑) และ (๓)

(๒) โรงงานลำดับที่ ๓๔ (๓) (๔) (๕) และ (๖) โรงงานลำดับที่ ๔๗ (๑) (๒) (๓) และ (๔) โรงงานลำดับที่ ๕๓ (๑) (๒) (๓) (๔) (๕) (๖) (๗) (๘) และ (๙) โรงงานลำดับที่ ๕๘ (๒) (๓) (๔) (๕) และ (๖) โรงงานลำดับที่ ๖๓ (๑) (๔) และ (๕) โรงงานลำดับที่ ๑๐๕ และโรงงานลำดับที่ ๑๐๖ ตามกฎหมายว่าด้วยโรงงาน ที่ตั้งอยู่ในพื้นที่ ตำบลโคกเคียน อำเภอเมืองนราธิวาส

(๓) คลังน้ำมันและสถานที่เก็บรักษาน้ำมัน ลักษณะที่สาม ตามกฎหมายว่าด้วยการควบคุมน้ำมันเชื้อเพลิง เพื่อการจำหน่าย

(๔) คลังก๊าซปิโตรเลียมเหลว สถานที่บรรจุก๊าซปิโตรเลียมเหลวประเภท โรงบรรจุ สถานที่บรรจุก๊าซปิโตรเลียมเหลวประเภทห้องบรรจุ และสถานที่เก็บรักษาก๊าซปิโตรเลียมเหลว ประเภทโรงเก็บ ตามกฎหมายว่าด้วยการควบคุมน้ำมันเชื้อเพลิง

(๕) โรงแรมประเภท ๓ และโรงแรมประเภท ๔ ตามกฎหมายว่าด้วยโรงแรม ที่ตั้งอยู่ในท้องที่ตำบลละงูด อำเภอแว้ง

(๖) โรงมหรสพที่ตั้งอยู่ในท้องที่ตำบลละงูด อำเภอแว้ง

(๗) สถานบริการตามกฎหมายว่าด้วยสถานบริการที่ตั้งอยู่ในท้องที่ตำบลละงูด อำเภอแว้ง

(๘) อาคารกำจัดวัตถุอันตราย

(ง) ภายในบริเวณที่ ๔ ที่ดินซึ่งเอกชนเป็นเจ้าของหรือผู้ครอบครองโดยชอบด้วยกฎหมาย ห้ามบุคคลใดก่อสร้างอาคารอื่นใด เว้นแต่อาคารพักอาศัยประเภทบ้านเดี่ยวหรือบ้านแฝด ที่มีพื้นที่อาคารรวมกันทุกชั้นในหลังเดียวกันไม่เกิน ๔๐๐ ตารางเมตร

(จ) ภายในบริเวณที่ ๕ ห้ามบุคคลใดก่อสร้างอาคาร ดังต่อไปนี้

(๑) โรงงานทุกจำพวกตามกฎหมายว่าด้วยโรงงาน เว้นแต่โรงงานตามประกาศกระทรวงอุตสาหกรรม เรื่อง การกำหนดประเภทหรือชนิดของโรงงานที่ประกอบกิจการเกี่ยวกับอุตสาหกรรมบริการ หรืออุตสาหกรรมที่ให้บริการแก่ชุมชน พ.ศ. ๒๕๔๕ โรงงานตามประกาศคณะกรรมการส่งเสริมการลงทุน เรื่อง นโยบายส่งเสริมการลงทุนในเขตพัฒนาเศรษฐกิจพิเศษ จังหวัดนราธิวาส รวมถึงกรณีที่มีการแก้ไขเพิ่มเติมหรือปรับปรุงโรงงานตามประกาศคณะกรรมการส่งเสริมการลงทุน เรื่อง นโยบายส่งเสริมการลงทุนเพื่อพัฒนาอุตสาหกรรมในพื้นที่จังหวัดชายแดนภาคใต้ รวมถึงกรณีที่มีการแก้ไขเพิ่มเติมหรือปรับปรุงโรงงานประกาศคณะกรรมการส่งเสริมการลงทุน เรื่อง นโยบายส่งเสริมการลงทุนภายใต้โครงการเมืองต้นแบบ เพื่อพัฒนาอุตสาหกรรมในพื้นที่จังหวัดชายแดนภาคใต้ รวมถึงกรณีที่มีการแก้ไขเพิ่มเติมหรือปรับปรุง และโรงงานลำดับที่ ๑ โรงงานลำดับที่ ๒

(๒) (๓) (๔) (๖) (๗) (๘) (๙) (๑๐) และ (๑๑) โรงงานลำดับที่ ๗ (๑) และ (๕) โรงงานลำดับที่ ๘ (๑) และ (๒) โรงงานลำดับที่ ๙ (๒) และ (๔) โรงงานลำดับที่ ๑๑ (๑) (๓) และ (๗) โรงงานลำดับที่ ๑๒ (๑) (๒) (๓) (๔) (๕) (๖) (๗) และ (๘) โรงงานลำดับที่ ๑๓ (๑) (๒) (๓) (๔) (๕) (๖) (๗) และ (๘) โรงงานลำดับที่ ๑๗ โรงงานลำดับที่ ๓๕ โรงงานลำดับที่ ๕๑ และโรงงานลำดับที่ ๕๒ (๑) และ (๓)

(๒) คลังน้ำมันและสถานที่เก็บรักษาน้ำมัน ลักษณะที่สาม ตามกฎหมายว่าด้วยการควบคุมน้ำมันเชื้อเพลิง เพื่อการจำหน่าย ที่ตั้งอยู่ในพื้นที่ตำบลเจ๊ะเห อำเภอตากใบ

(๓) คลังก๊าซปิโตรเลียมเหลว สถานที่บรรจุก๊าซปิโตรเลียมเหลวประเภทโรงบรรจุ สถานที่บรรจุก๊าซปิโตรเลียมเหลวประเภทห้องบรรจุ และสถานที่เก็บรักษาก๊าซปิโตรเลียมเหลวประเภทโรงเก็บ ตามกฎหมายว่าด้วยการควบคุมน้ำมันเชื้อเพลิง ที่ตั้งอยู่ในท้องที่ตำบลเจ๊ะเห อำเภอตากใบ

(๔) โรงแรมตามกฎหมายว่าด้วยโรงแรม

(๕) สถานสงเคราะห์หรือรับเลี้ยงสัตว์

(๖) สถานสงเคราะห์หรือรับเลี้ยงคนชรา

(๗) สถานสงเคราะห์หรือรับเลี้ยงคนพิการ

(๘) สถานศึกษา

(ฉ) ภายในบริเวณที่ ๖ ห้ามบุคคลใดก่อสร้างอาคาร ดังต่อไปนี้

(๑) โรงแรมตามกฎหมายว่าด้วยโรงแรม

(๒) สถานสงเคราะห์หรือรับเลี้ยงสัตว์

(๓) สถานสงเคราะห์หรือรับเลี้ยงคนชรา

(๔) สถานสงเคราะห์หรือรับเลี้ยงคนพิการ

(๕) สถานศึกษา เว้นแต่สถาบันการอาชีวศึกษาและสำนักงานที่ใช้เพื่อการศึกษ วิจัยและพัฒนา

(ช) ภายในบริเวณที่ ๗ ที่ดินซึ่งเอกชนเป็นเจ้าของหรือผู้ครอบครองโดยชอบด้วยกฎหมาย ห้ามบุคคลใดก่อสร้างอาคาร ดังต่อไปนี้

(๑) โรงงานทุกจำพวกตามกฎหมายว่าด้วยโรงงาน เว้นแต่โรงงานตามประกาศกระทรวงอุตสาหกรรม เรื่อง การกำหนดประเภทหรือชนิดของโรงงานที่ประกอบกิจการที่เกี่ยวข้องอุตสาหกรรมบริการ หรืออุตสาหกรรมที่ให้บริการแก่ชุมชน พ.ศ. ๒๕๔๕ กลุ่ม ก. และโรงงานลำดับที่ ๑ โรงงานลำดับที่ ๒ (๒) (๓) (๔) (๕) (๖) (๗) (๘) (๙) (๑๐) และ (๑๑) โรงงานลำดับที่ ๔ (๓)

และ (๕) โรงงานลำดับที่ ๕ (๑) และ (๒) โรงงานลำดับที่ ๗ (๑) และ (๕) โรงงานลำดับที่ ๘ (๑) และ (๒) โรงงานลำดับที่ ๙ (๒) และ (๔) โรงงานลำดับที่ ๑๑ (๑) (๓) และ (๗) โรงงานลำดับที่ ๑๒ (๑) (๒) (๓) (๔) (๕) (๖) (๗) และ (๘) โรงงานลำดับที่ ๑๓ (๑) (๒) (๓) (๔) (๕) (๖) (๗) และ (๘) โรงงานลำดับที่ ๑๕ (๒) โรงงานลำดับที่ ๑๗ โรงงานลำดับที่ ๒๐ (๑) โรงงานลำดับที่ ๒๒ (๒) และ (๓) โรงงานลำดับที่ ๓๕ โรงงานลำดับที่ ๓๘ (๑) และ (๒) โรงงานลำดับที่ ๕๑ และโรงงานลำดับที่ ๕๒ (๑) และ (๓)

(๒) คลังน้ำมัน สถานที่เก็บรักษาน้ำมัน ลักษณะที่สาม สถานีบริการน้ำมัน ประเภท ก สถานีบริการน้ำมันประเภท ข สถานีบริการน้ำมันประเภท ค ลักษณะที่สอง สถานีบริการน้ำมันประเภท จ ลักษณะที่สอง และสถานีบริการน้ำมันประเภท ฉ ตามกฎหมายว่าด้วยการควบคุมน้ำมันเชื้อเพลิงเพื่อการจำหน่าย

(๓) คลังก๊าซปิโตรเลียมเหลว สถานที่บรรจุก๊าซปิโตรเลียมเหลวประเภท โรงบรรจุ สถานที่บรรจุก๊าซปิโตรเลียมเหลวประเภทห้องบรรจุ สถานที่เก็บรักษาก๊าซปิโตรเลียมเหลวประเภทโรงเก็บ และสถานีบริการก๊าซปิโตรเลียมเหลว ตามกฎหมายว่าด้วยการควบคุมน้ำมันเชื้อเพลิง

(๔) โรงแรมตามกฎหมายว่าด้วยโรงแรม

(๕) สถานบริการตามกฎหมายว่าด้วยสถานบริการ

(๖) โรงมหรสพ

(๗) อาคารกำจัดวัตถุอันตราย

(๗) ภายในบริเวณที่ ๘ ที่ดินซึ่งเอกชนเป็นเจ้าของหรือผู้ครอบครองโดยชอบด้วยกฎหมาย ห้ามบุคคลใดก่อสร้างอาคารอื่นใด เว้นแต่อาคารพักอาศัยประเภทบ้านเดี่ยวหรือบ้านแฝด ที่มีพื้นที่อาคารรวมกันทุกชั้นในหลังเดียวกันไม่เกิน ๒๐๐ ตารางเมตร และมีความสูงไม่เกิน ๗ เมตร

การวัดความสูงของอาคารให้วัดจากระดับพื้นดินที่ก่อสร้างถึงพื้นคาดฟ้า สำหรับอาคารทรงจั่วหรือปั้นหยาให้วัดจากระดับพื้นดินที่ก่อสร้างถึงยอดคาน้ำของชั้นสูงสุด

ข้อ ๓ ภายในบริเวณพื้นที่ที่กำหนดตามข้อ ๒ ห้ามบุคคลใดตัดแปลงหรือเปลี่ยนแปลงการใช้อาคารใด ๆ ให้เป็นอาคารชนิดหรือประเภทที่มีลักษณะต้องห้ามตามที่กำหนดในข้อ ๒

ข้อ ๔ อาคารที่มีอยู่แล้วในบริเวณพื้นที่ที่กำหนดตามข้อ ๒ ก่อนหรือในวันที่ประกาศกระทรวงมหาดไทยนี้ใช้บังคับให้ได้รับยกเว้นไม่ต้องปฏิบัติตามประกาศกระทรวงมหาดไทยนี้ แต่ห้ามตัดแปลง หรือเปลี่ยนแปลงใช้อาคารดังกล่าวให้เป็นอาคารชนิดหรือประเภทที่มีลักษณะต้องห้ามตามที่กำหนดในข้อ ๒

ข้อ ๕ อาคารที่ได้รับใบอนุญาตหรือใบรับแจ้งการก่อสร้าง ดัดแปลง หรือเปลี่ยนแปลง หรือเปลี่ยนการใช้ ตามกฎหมายว่าด้วยการควบคุมอาคาร หรือที่ได้รับอนุญาตตามกฎหมายเฉพาะว่าด้วยกิจการนั้น ก่อนวันที่ประกาศกระทรวงมหาดไทยนี้ใช้บังคับและยังก่อสร้าง ดัดแปลง หรือเปลี่ยนแปลง ใช้ไม่แล้วเสร็จ ให้ได้รับการยกเว้นไม่ต้องปฏิบัติตามประกาศกระทรวงมหาดไทยนี้ แต่จะขอเปลี่ยนแปลงการอนุญาต หรือการแจ้งให้เป็นการขัดต่อประกาศกระทรวงมหาดไทยนี้ไม่ได้

ข้อ ๖ ประกาศกระทรวงมหาดไทยนี้ให้ใช้บังคับตั้งแต่วันถัดจากวันประกาศในราชกิจจานุเบกษา เป็นต้นไป

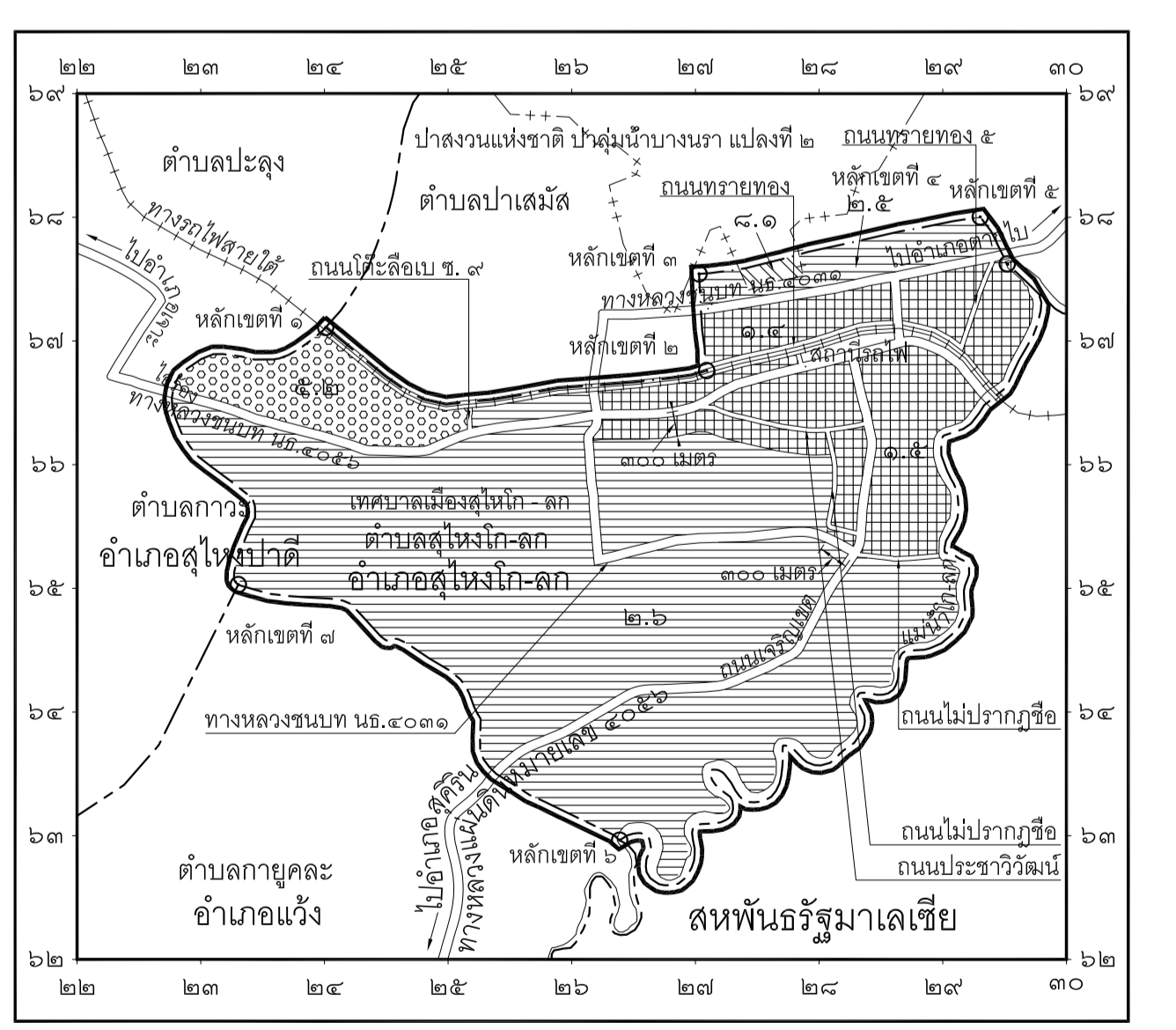
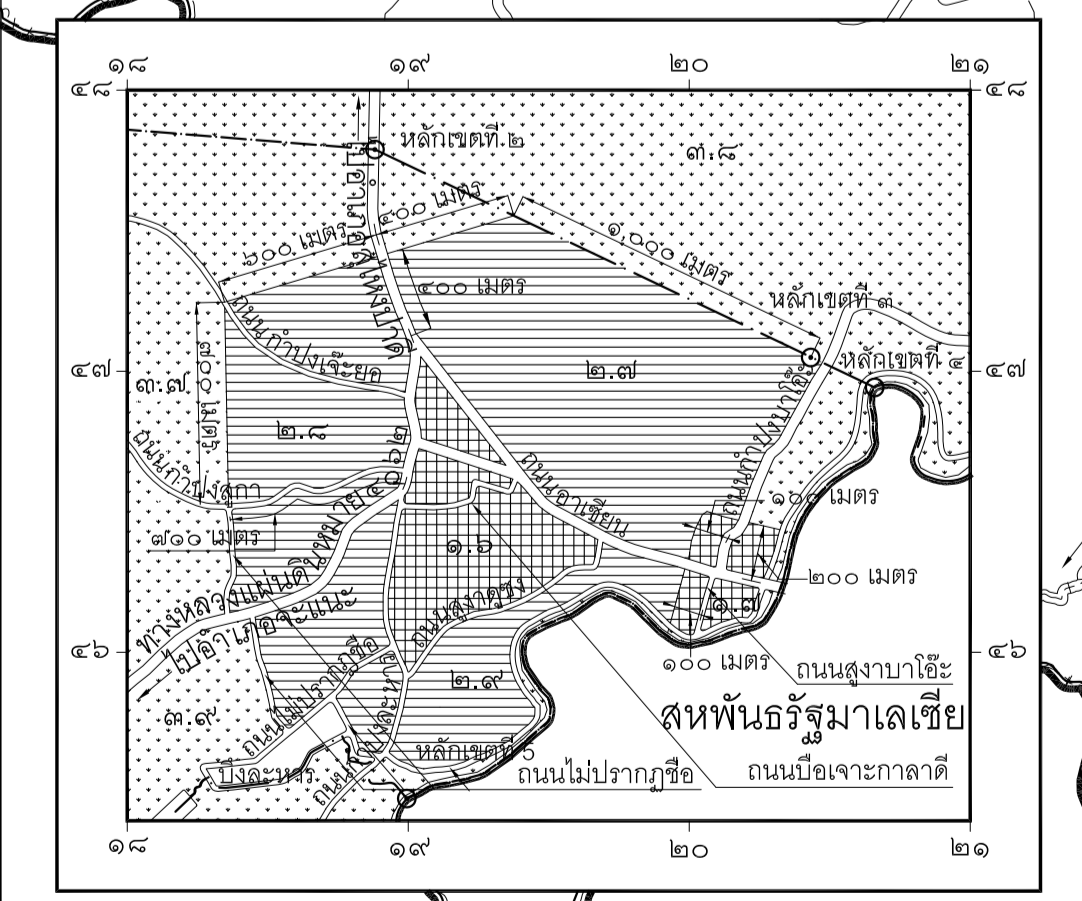
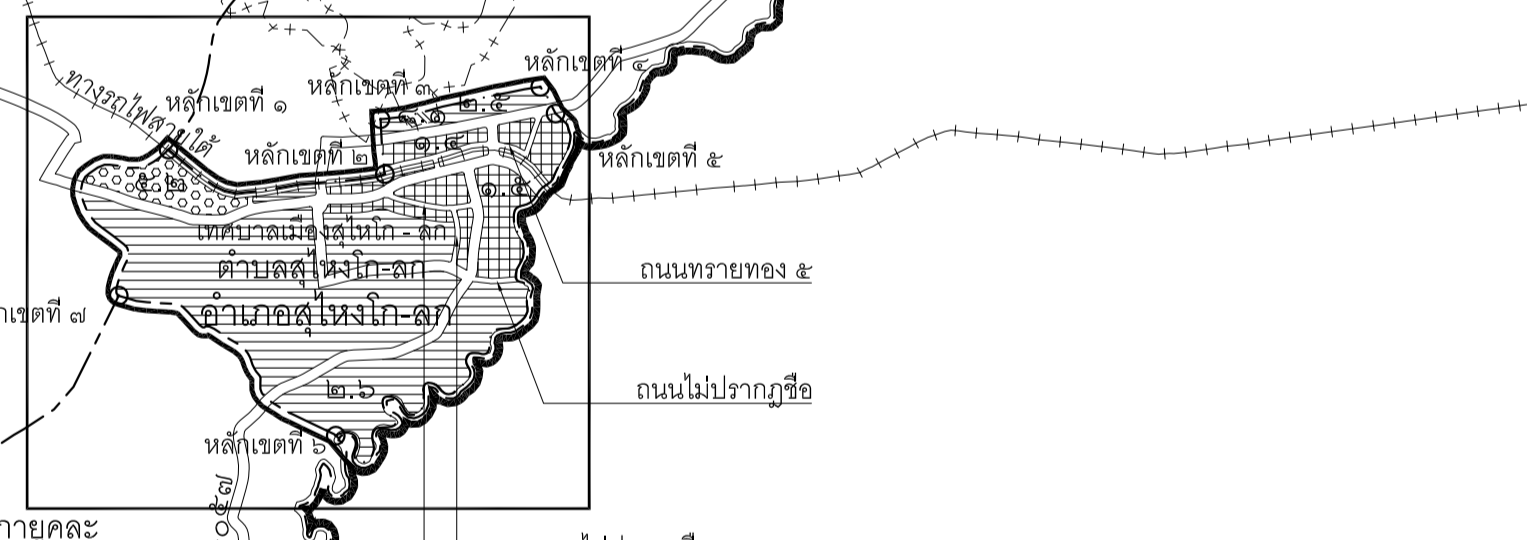
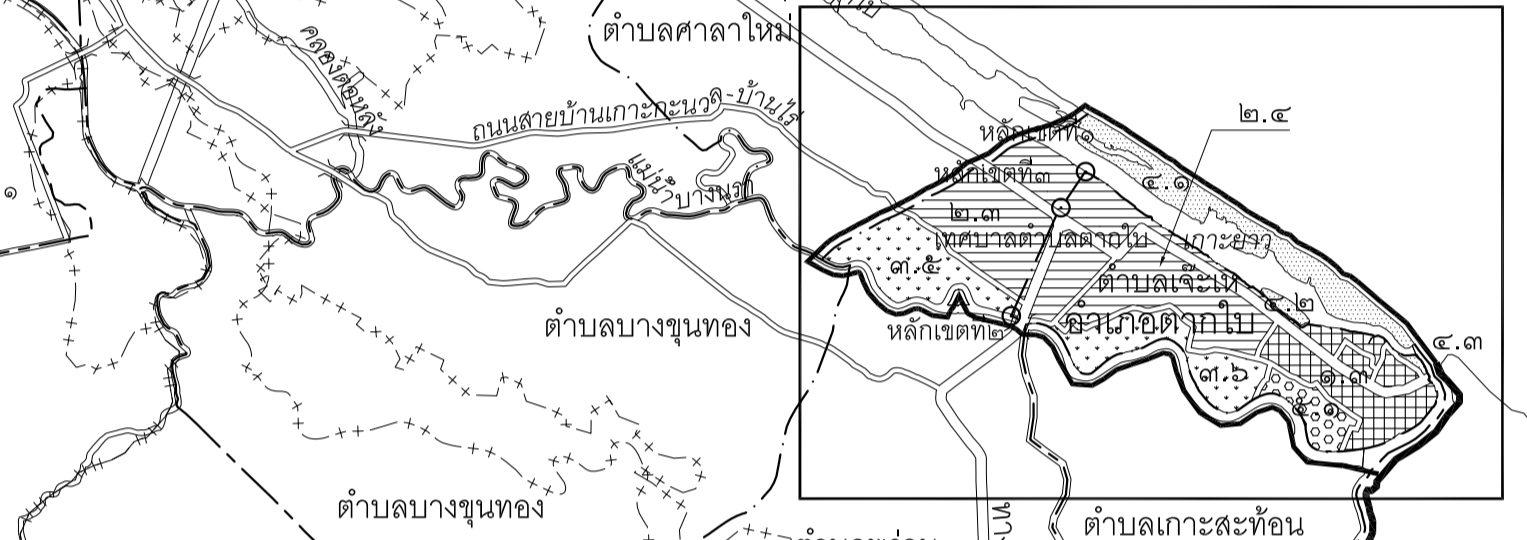
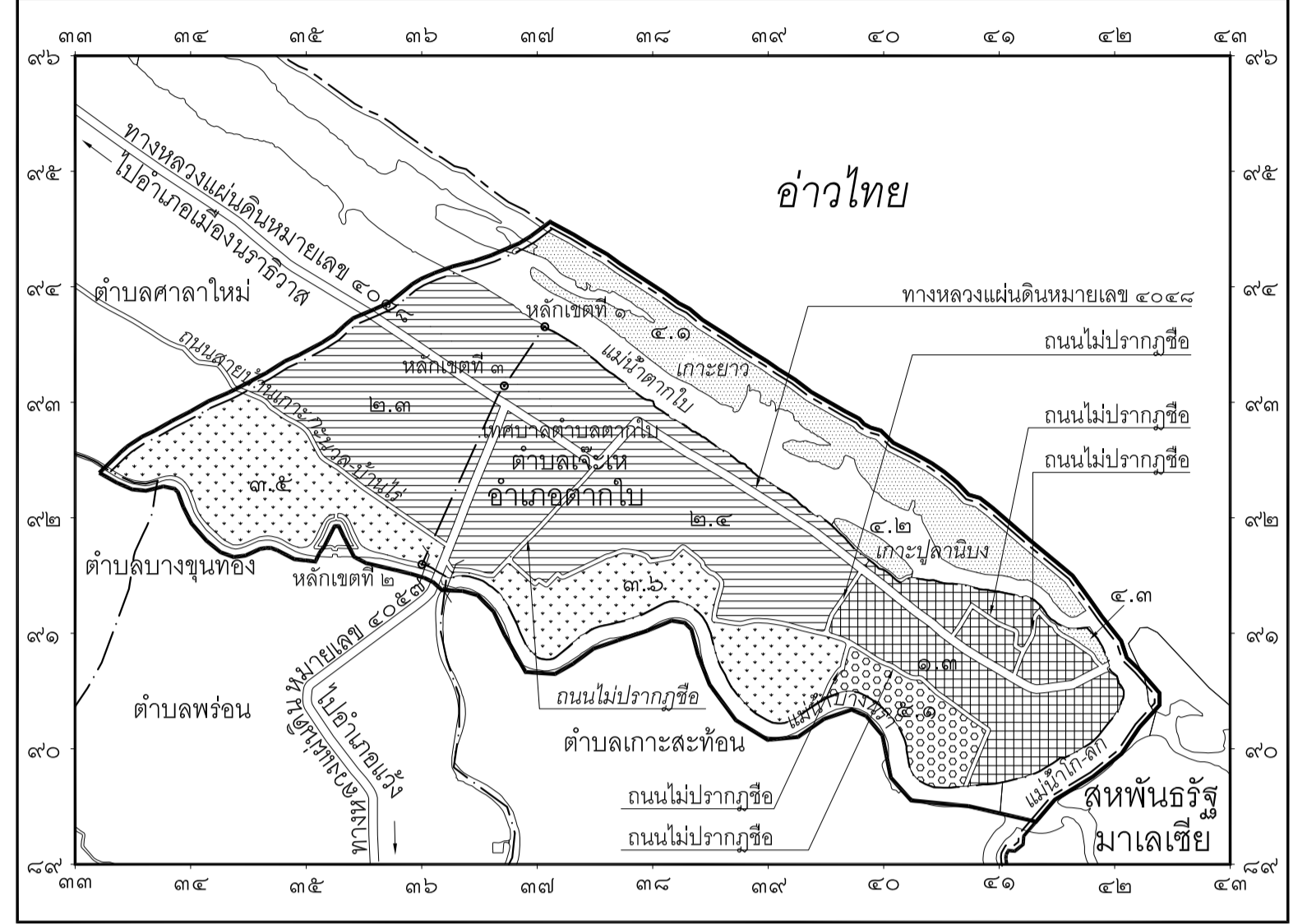
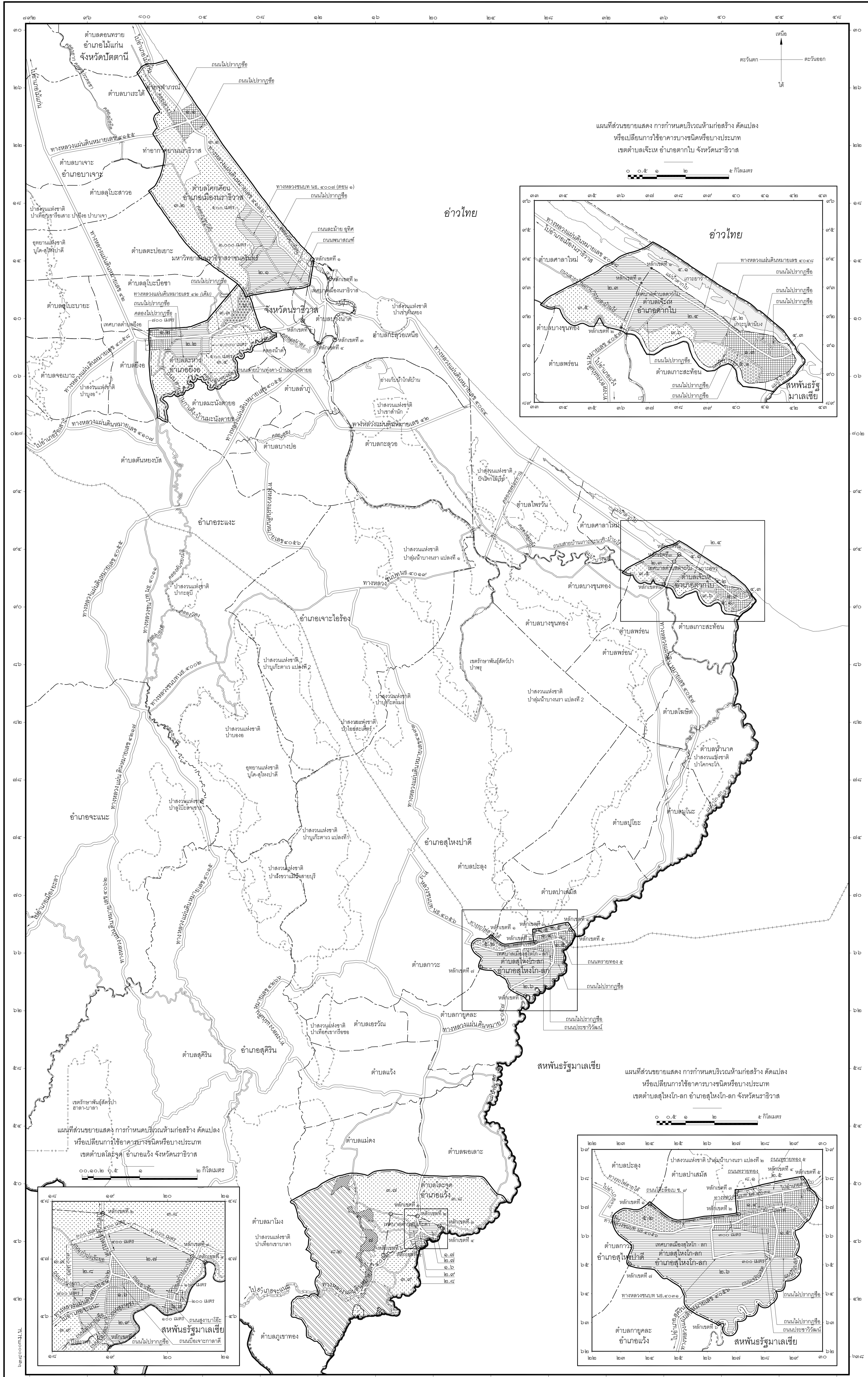
ประกาศ ณ วันที่ ๒๖ ตุลาคม พ.ศ. ๒๕๖๑

พลเอก อนุพงษ์ เผ่าจินดา

รัฐมนตรีว่าการกระทรวงมหาดไทย

แผนที่ท้ายประกาศกระทรวงมหาดไทย
 เรื่อง กำหนดบริเวณห้ามก่อสร้าง ตัดแปลง หรือเปลี่ยนแปลงใช้อาคารบางชนิดหรือบางประเภท
 ในท้องที่ตำบลโคกเคียน อำเภอเมืองราชบุรี ตำบลละหาร อำเภอเมือง ตำบลละหาร อำเภอตากใบ ตำบลโกละ-โลก อำเภอสุโขทัย-โลก และตำบลโละจูด อำเภอเวียง จังหวัดนราธิวาส

มาตราส่วน ๑ : ๑๐๐,๐๐๐
 ๐ ๕ ๑๐ กิโลเมตร



- เครื่องหมาย
- แนวเขตควบคุมอาคาร (เขตพื้นที่อนุรักษ์พิเศษนราธิวาส)
 - บริเวณที่ ๑
 - บริเวณที่ ๒
 - บริเวณที่ ๓
 - บริเวณที่ ๔
 - บริเวณที่ ๕
 - บริเวณที่ ๖
 - บริเวณที่ ๗
 - บริเวณที่ ๘
 - เขตจังหวัด
 - เขตอำเภอ เขตกิ่งอำเภอ
 - เขตตำบล เขตองค์การบริหารส่วนตำบล
 - เขตเทศบาล
 - แนวเขตป่าสงวนแห่งชาติ แนวเขตอุทยานแห่งชาติ
 - แนวเขตสวนอุทยาน แนวเขตรักษาพันธุ์สัตว์ป่า
 - แนวเขตป่าไม้ถาวรตามมติคณะรัฐมนตรี
 - ทางหลวง ถนน ชลประทาน
 - ทางรถไฟ
 - สะพาน
 - แม่น้ำ คลอง ห้วย
 - ชายฝั่งน้ำ ท้องน้ำ

(นายจาโรจน์ ภูประเสริฐ)
 ผู้อำนวยการกองผังเมืองและวางผังเมือง

(นายสิริทธิ์ บุญสิทธิ์)
 ผู้อำนวยการสำนักควบคุมและตรวจอาคาร

(นายสมยศ สุตประเสริฐ)
 อธิบดีกรมโยธาธิการและผังเมือง