

ประกาศกระทรวงมหาดไทย

เรื่อง กำหนดบริเวณห้ามก่อสร้าง ดัดแปลง หรือเปลี่ยนแปลงใช้อาคารบางชนิดหรือบางประเภท
ในท้องที่ตำบลปาดังเบซาร์ ตำบลสะเดา ตำบลสำนักขาม ตำบลสำนักแก้ว
อำเภอสะเดา จังหวัดสงขลา

โดยที่เป็นการสมควรกำหนดบริเวณห้ามก่อสร้าง ดัดแปลง หรือเปลี่ยนแปลงใช้อาคารบางชนิด
หรือบางประเภท ในพื้นที่บางส่วนในท้องที่จังหวัดสงขลา เพื่อประโยชน์แห่งการผังเมือง การรักษา
คุณภาพสิ่งแวดล้อม และการอำนวยความสะดวกแก่การจราจร รัฐมนตรีว่าการกระทรวงมหาดไทย
โดยคำแนะนำของอธิบดีกรมโยธาธิการและผังเมือง อาศัยอำนาจตามความในมาตรา ๑๓ แห่ง
พระราชบัญญัติควบคุมอาคาร พ.ศ. ๒๕๒๒ ออกประกาศไว้ ดังต่อไปนี้

ข้อ ๑ ในประกาศกระทรวงมหาดไทยนี้

แนวเขตควบคุมอาคาร (เขตพัฒนาเศรษฐกิจพิเศษสงขลา) หมายความว่า
ด้านเหนือ จดเส้นแบ่งเขตการปกครองระหว่างตำบลปาดังเบซาร์ อำเภอสะเดา
กับตำบลคลองหอยโข่ง อำเภอคลองหอยโข่ง ตำบลปาดังเบซาร์กับตำบลทุ่งหมอ ตำบลสะเดากับตำบลปริก
และตำบลสำนักแก้วกับตำบลปริก อำเภอสะเดา จังหวัดสงขลา

ด้านตะวันออก จดเส้นแบ่งเขตการปกครองระหว่างตำบลสำนักแก้วกับตำบลคลองขวาง
ตำบลสำนักแก้วกับตำบลทับช้าง ตำบลสำนักแก้วกับตำบลประกอบ อำเภอนาทวี จังหวัดสงขลา

ด้านใต้ จดเส้นแบ่งเขตการปกครองระหว่างตำบลสำนักแก้ว ตำบลสำนักขาม
และตำบลปาดังเบซาร์ อำเภอสะเดา จังหวัดสงขลา

ด้านตะวันตก จดเส้นแบ่งเขตการปกครองระหว่างตำบลปาดังเบซาร์ อำเภอสะเดา
จังหวัดสงขลา กับตำบลวังประจัน อำเภอควนโดน จังหวัดสตูล

“บริเวณที่ ๑” หมายความว่า พื้นที่บริเวณ ดังต่อไปนี้

ด้านเหนือ จดถนนไม่ปรากฏชื่อ ฟากใต้ ถนนกาญจนวนิช ฟากตะวันตก
พื้นที่ตามคำสั่งหัวหน้าคณะรักษาความสงบแห่งชาติที่ ๑๗/๒๕๕๘ เรื่อง การจัดหาที่ดินเพื่อใช้ประโยชน์
ในเขตพัฒนาเศรษฐกิจพิเศษ ลงวันที่ ๑๕ พฤษภาคม พุทธศักราช ๒๕๕๘ ตามข้อ ๓ แผนที่
หมายเลข ๗

ด้านตะวันออก จดเส้นขนานระยะ ๔๐๐ เมตร กับศูนย์กลางถนนกาญจนวนิช
ซอยบุน่า ฟากตะวันตก ถนนไทยจิงโหลน ซอย ๑๔ ฟากใต้ และแนวเขตด้านสุลกากรสะเดาแห่งใหม่

ด้านใต้ จดถนนไทยจิงโหลน ซอย ๑๔ ถนนกาญจนวนิช ฟากตะวันออก
ถนนตันรัตนगर ๑ และถนน อบจ. สข. ๒๐๖๗ ฟากเหนือ

ด้านตะวันตก จดเส้นขนานระยะ ๕๐๐ เมตร กับศูนย์กลางถนนกาญจนวนิช

“บริเวณที่ ๒” หมายความว่า พื้นที่บริเวณ ดังต่อไปนี้

๒.๑ ด้านเหนือ จดถนนรอบเมือง ฟากใต้ ถนนไม่ปรากฏชื่อ ฟากใต้ และเส้นขนาน ระยะ ๓๐๐ เมตร กับศูนย์กลางทางหลวงแผ่นดินหมายเลข ๔๐๕๔

ด้านตะวันออก จดถนนไม่ปรากฏชื่อ ฟากตะวันตก

ด้านใต้ จดทางหลวงแผ่นดินหมายเลข ๔๐๕๔ ฟากเหนือ ถนนไม่ปรากฏชื่อ ฟากเหนือ ที่จุดซึ่งถนนศิริมงคลบรรจบกับถนนเพชรภาพ ถนนไม่ปรากฏชื่อ ฟากตะวันตก ถนนอนามัย ฟากเหนือ และถนนเทศบาล ๘ ฟากเหนือ

ด้านตะวันตก จดถนนไม่ปรากฏชื่อ ฟากตะวันออก และถนนรูปช้าง ฟากตะวันออก

๒.๒ ด้านเหนือ จดเส้นขนานระยะ ๔๐๐ เมตร กับศูนย์กลางถนนอิสลามบำรุง ถนนภูธรอุทิศ ฟากตะวันออก ถนนปาดังเบซาร์ ฟากใต้ ถนนกาญจนวนิช ฟากตะวันออก และถนนลูกเสือ ฟากใต้

ด้านตะวันออก จดถนนลูกเสือ ฟากตะวันตก และถนนประชาบำรุง ฟากตะวันตก

ด้านใต้ จดเส้นตั้งฉากกับถนนกาญจนวนิช ฟากตะวันออก ที่จุดซึ่งถนนกาญจนวนิช บรรจบกับถนนรวมไทย ๒ และถนนรวมไทย ๒ ฟากเหนือ

ด้านตะวันตก จดเส้นตรงที่ต่อตรงจากถนนท่าพรุวิทยา ฟากตะวันออก ที่จุดซึ่ง ถนนท่าพรุวิทยาบรรจบกับถนนปาดังเบซาร์จนไปบรรจบกับถนนรวมไทย ๒ ฟากเหนือ และถนนท่าพรุวิทยา ฟากตะวันออก

๒.๓ ด้านเหนือ จดเส้นตั้งฉากกับถนนกาญจนวนิช ฟากตะวันตก ที่จุดซึ่งอยู่ห่าง จากถนนกาญจนวนิชบรรจบกับถนนสำนักแก้ว ไปทางทิศตะวันตกเฉียงใต้ตามแนวถนนกาญจนวนิช เป็นระยะ ๑,๐๐๐ เมตร

ด้านตะวันออก จดถนนกาญจนวนิช ฟากตะวันตก

ด้านใต้ จดเส้นตั้งฉากกับถนนกาญจนวนิช ฟากตะวันตก ที่จุดซึ่งอยู่ห่าง จากถนนกาญจนวนิชบรรจบกับถนนสำนักแก้ว ไปทางทิศตะวันตกเฉียงใต้ตามแนวถนนกาญจนวนิช เป็นระยะ ๑,๗๐๐ เมตร

ด้านตะวันตก จดเส้นขนานระยะ ๖๐๐ เมตร กับศูนย์กลางถนนกาญจนวนิช

๒.๔ ด้านเหนือ จดถนนตันรัตนากร ๑ ฟากใต้ ถนนกาญจนวนิช ฟากตะวันตก และถนนไทยจังหว่อน ซอย ๑๔ ฟากใต้

ด้านตะวันออก จดแนวเขตด้านศุลกากรสะเดาแห่งใหม่

ด้านใต้ จดถนน อบจ. สข. ๒๐๖๗ ฟากเหนือ

“บริเวณที่ ๓” หมายความว่า พื้นที่บริเวณ ดังต่อไปนี้

๓.๑ ด้านเหนือ จดถนนไม่ปรากฏชื่อ ฟากใต้ เส้นตั้งฉากกับถนนเขารูปช้าง ฟากตะวันออก ที่จุดซึ่งถนนเขารูปช้างบรรจบกับถนนไม่ปรากฏชื่อไปทางทิศตะวันออกเฉียงใต้

จนไปบรรจบกับถนนศิริมงคล ปากตะวันตก และเส้นตั้งฉากกับถนนศิริมงคล ปากตะวันออก ที่จุดซึ่งอยู่ห่างจากถนนศิริมงคลบรรจบกับถนนรอบเมือง ไปทางทิศเหนือตามแนวถนนศิริมงคล เป็นระยะ ๖๐๐ เมตร จนบรรจบถนนไม่ปรากฏชื่อ ปากตะวันตก

ด้านตะวันออก จดถนนไม่ปรากฏชื่อ ปากตะวันตก และถนนเขารูปช้าง ปากตะวันตก

ด้านใต้ จดเส้นขนานระยะ ๓๐๐ เมตร กับศูนย์กลางทางหลวงแผ่นดิน หมายเลข ๔๐๕๔ ถนนไม่ปรากฏชื่อ ปากเหนือ ถนนรอบเมือง ปากเหนือ ถนนเขารูปช้าง ปากตะวันตก ถนนป้อม ๑ ปากตะวันตกและปากเหนือ และถนนเทศบาล ๘ ปากเหนือ

ด้านตะวันตก จดถนนไม่ปรากฏชื่อ ปากตะวันออก

๓.๒ ด้านเหนือ จดถนนอิสลามบำรุง ปากใต้ และเส้นตั้งฉากกับถนนกาญจนวนิช ปากตะวันออก ที่จุดซึ่งถนนกาญจนวนิชบรรจบกับถนนอิสลามบำรุง ไปทางทิศตะวันออกเฉียงใต้ จนไปบรรจบกับเส้นขนานระยะ ๘๐๐ เมตร กับศูนย์กลางถนนกาญจนวนิช

ด้านตะวันออก จดเส้นขนานระยะ ๘๐๐ เมตร กับศูนย์กลางถนนกาญจนวนิช

ด้านใต้ จดเส้นตั้งฉากกับถนนบ้านพรุ ปากตะวันออก ที่จุดซึ่งอยู่ห่างจากถนนท่าพรุบรรจบกับถนนพิชัยสงคราม ไปทางทิศตะวันออกเฉียงใต้ตามแนวถนนท่าพรุ เป็นระยะ ๕๕๐ เมตร จนไปบรรจบกับเส้นขนานระยะ ๘๐๐ เมตร กับศูนย์กลางถนนกาญจนวนิช เส้นขนานระยะ ๕๐๐ เมตร กับศูนย์กลางถนนกาญจนวนิช ถนนสำนักแก้ว ปากเหนือ และถนนอิสลามบำรุง ปากเหนือ

ด้านตะวันตก จดถนนอิสลามบำรุง ปากตะวันตก

ทั้งนี้ เว้นแต่บริเวณที่ ๒.๒

๓.๓ ด้านเหนือ จดเส้นขนานระยะ ๕๐๐ เมตร กับศูนย์กลางถนนอิสลามบำรุง เส้นขนานระยะ ๕๐๐ เมตร กับศูนย์กลางถนนสำนักแก้ว

ด้านตะวันออก จดเส้นขนานระยะ ๔๐๐ เมตร กับศูนย์กลางถนนกาญจนวนิช

ด้านใต้ จดแนวเขตเทศบาลตำบลสำนักขาม

ด้านตะวันตก จดถนนกาญจนวนิช ปากตะวันออก เส้นขนานระยะ ๑,๑๐๐ เมตร กับศูนย์กลางถนนอิสลามบำรุง และเส้นขนานระยะ ๖๐๐ เมตร กับศูนย์กลางถนนกาญจนวนิช

๓.๔ ด้านเหนือ จดเส้นตั้งฉากกับถนนกาญจนวนิช ปากตะวันตก จุดซึ่งอยู่ห่างจากถนนกาญจนวนิชบรรจบกับถนนเลี้ยวเมือง ๒ ไปทางทิศเหนือตามแนวถนนกาญจนวนิช เป็นระยะ ๖๐๐ เมตร

ด้านตะวันออก จดถนนกาญจนวนิช ปากตะวันตก

ด้านใต้ จดถนนเลี้ยวเมือง ๒ ปากเหนือ

ด้านตะวันตก จดเส้นขนานระยะ ๖๐๐ เมตร กับศูนย์กลางถนนกาญจนวนิช

๓.๕ ด้านเหนือ จดทางหลวงแผ่นดินหมายเลข ๔๒๔๓ ปากใต้

ด้านตะวันออก จดถนนไม่ปรากฏชื่อ ปากตะวันตก

ด้านใต้ จดเส้นขนานระยะ ๓๐๐ เมตร กับศูนย์กลางทางหลวงแผ่นดิน
หมายเลข ๔๒๔๓

ด้านตะวันตก จดคลองหุบ ฝั่งตะวันออก และเส้นตรงที่ต่อตรงจากริมคลองหุบ
ฝั่งตะวันออก ไปจดกับทางหลวงแผ่นดินหมายเลข ๔๒๔๓ ปากใต้

๓.๖ ด้านเหนือ จดถนนรุ่งทรัพย์ ปากใต้ และเส้นตั้งฉากกับถนนกาญจนวณิช
ปากตะวันออก ที่จุดซึ่งถนนกาญจนวณิชบรรจบกับถนนรุ่งทรัพย์ และเส้นขนานระยะ ๔๐๐ เมตร
กับศูนย์กลางถนนกาญจนวณิช

ด้านตะวันออก จดเส้นขนานระยะ ๔๐๐ เมตร กับศูนย์กลางถนนกาญจนวณิช

ด้านใต้ จดพื้นที่ตามคำสั่งหัวหน้าคณะรักษาความสงบแห่งชาติ ที่ ๑๗/๒๕๕๘
เรื่อง การจัดหาที่ดินเพื่อใช้ประโยชน์ในเขตพัฒนาเศรษฐกิจพิเศษ ลงวันที่ ๑๕ พฤษภาคม พุทธศักราช ๒๕๕๘
ตามข้อ ๓ แผนที่หมายเลข ๗/๘

ด้านตะวันตก จดเส้นขนานระยะ ๕๐๐ เมตร กับศูนย์กลางถนนกาญจนวณิช

๓.๗ ด้านเหนือ จดถนนไม่ปรากฏชื่อ ปากใต้

ด้านตะวันออก จดเส้นขนานระยะ ๕๐๐ เมตร กับศูนย์กลางถนนกาญจนวณิช

ด้านใต้ จดถนน อบจ. สข. ๒๐๖๗ ปากเหนือ

ด้านตะวันตก จดถนนไม่ปรากฏชื่อ ปากตะวันออก และเส้นขนานระยะ ๑,๑๐๐ เมตร
กับศูนย์กลางถนนกาญจนวณิช

๓.๘ ด้านเหนือ จดพื้นที่ตามคำสั่งหัวหน้าคณะรักษาความสงบแห่งชาติ ที่ ๑๗/๒๕๕๘
เรื่อง การจัดหาที่ดินเพื่อใช้ประโยชน์ในเขตพัฒนาเศรษฐกิจพิเศษ ลงวันที่ ๑๕ พฤษภาคม พุทธศักราช ๒๕๕๘
ตามข้อ ๓ แผนที่หมายเลข ๗/๘

ด้านตะวันออก จดแนวเขตด้านศุลกากรสะเดาแห่งใหม่

ด้านใต้ จดถนนไทยจิงโหลน ซอย ๑๔ ปากเหนือ

ด้านตะวันตก จดซอยบุน่า ปากตะวันออก และเส้นขนานระยะ ๔๐๐ เมตร
กับศูนย์กลางถนนกาญจนวณิช

“บริเวณที่ ๔” หมายความว่า พื้นที่บริเวณ ดังต่อไปนี้

๔.๑ ด้านเหนือ จดเส้นขนานระยะ ๗๐๐ เมตร กับศูนย์กลางถนนบ้านชายควน -
บ้านทุ่งไม้ด้วน เส้นขนานระยะ ๑,๐๐๐ เมตร กับศูนย์กลางถนนรอบเมือง และเส้นขนานระยะ
๑,๐๐๐ เมตร กับศูนย์กลางทางหลวงแผ่นดินหมายเลข ๔๐๕๔

ด้านตะวันออก จดเส้นตั้งฉากกับทางหลวงแผ่นดินหมายเลข ๔๐๕๔ ที่จุดซึ่งอยู่ห่าง
จากทางหลวงแผ่นดินหมายเลข ๔๐๕๔ บรรจบกับถนนไม่ปรากฏชื่อ ไปทางทิศตะวันออกเฉียงใต้
ตามแนวทางหลวงแผ่นดินหมายเลข ๔๐๕๔ เป็นระยะ ๓๐๐ เมตร และเส้นขนานระยะ ๓๐๐ เมตร
กับศูนย์กลางถนนพร้อมพัฒนา

ด้านใต้ จดเส้นขนานระยะ ๗๐๐ เมตร กับศูนย์กลางทางหลวงแผ่นดิน หมายเลข ๔๐๕๔ ถนนไม่ปรากฏชื่อ ฟากเหนือ ถนนปราณีจิต ฟากตะวันออก ถนนไม่ปรากฏชื่อ ฟากตะวันออก เส้นตั้งฉากกับถนนศิริมงคล ฟากเหนือ ที่จุดซึ่งอยู่ห่างจากถนนศิริมงคลบรรจบกับถนนรอบเมือง ไปทางทิศเหนือตามแนวถนนศิริมงคล เป็นระยะ ๖๐๐ เมตร จนบรรจบถนนไม่ปรากฏชื่อ ฟากตะวันตก เส้นตั้งฉากกับถนนเขารูปช้าง ฟากตะวันออก ที่จุดซึ่งถนนเขารูปช้างบรรจบกับถนนไม่ปรากฏชื่อ ไปทางทิศตะวันออกเฉียงใต้ จนไปบรรจบกับถนนศิริมงคล ฟากตะวันตก ถนนไม่ปรากฏชื่อ ฟากเหนือ ถนนไม่ปรากฏชื่อ ฟากตะวันตก ถนนไม่ปรากฏชื่อ ฟากตะวันตก และถนนชายแดน ฟากเหนือ

ด้านตะวันตก จดแนวเขตเทศบาลเมืองปาดังเบซาร์ ด้านตะวันตก และเส้นขนาน ระยะ ๗๐๐ เมตร กับศูนย์กลางถนนบ้านชายควน - บ้านทุ่งไม้ด้วน

๔.๒ ด้านเหนือ จดเส้นขนานระยะ ๒๐๐ เมตร กับศูนย์กลางถนนปาดังเบซาร์ เส้นขนานระยะ ๒๐๐ เมตร กับถนนอิสลามบำรุง ฟากตะวันตก ถนนกัมพลอุทิศ ฟากตะวันออกและฟากใต้

ด้านตะวันออก จดถนนกาญจนวนิช ฟากตะวันตก ถนนอิสลามบำรุง ฟากเหนือ ฟากตะวันตก และฟากใต้ เส้นตั้งฉากกับถนนกาญจนวนิช ฟากตะวันตก ที่จุดซึ่งอยู่ห่างจากถนนกาญจนวนิช บรรจบกับถนนสำนักแก้ว ไปทางทิศตะวันตกเฉียงใต้ตามแนวถนนกาญจนวนิช เป็นระยะ ๒,๔๐๐ เมตร กับถนนเลี้ยวเมือง ๒ ฟากใต้

ด้านใต้ จดถนนบ้านสำนักขาม - บ้านพรุเดียว ฟากเหนือ

ด้านตะวันตก จดริมคลองครอบ ฝั่งตะวันออก ถนนไม่ปรากฏชื่อ ฟากเหนือ ถนนปาดังเบซาร์ ซอย ๗ ฟากตะวันออก และถนนปาดังเบซาร์ ซอย ๒ ฟากตะวันออก

๔.๓ ด้านเหนือ จดเส้นขนานระยะ ๒๐๐ เมตร กับศูนย์กลางซอยแสงอาทิตย์

ด้านตะวันออก จดริมคลองอุตะเกา ฝั่งตะวันตก ทางหลวงชนบทหมายเลข ๔๒๔๓ ฟากเหนือ และถนนน้ำลัดพัฒนา ฟากตะวันตก

ด้านใต้ จดถนนวันสำราญ ฟากเหนือ

ด้านตะวันตก จดเส้นขนานระยะ ๘๐๐ เมตร กับศูนย์กลางถนนกาญจนวนิช เส้นตั้งฉากกับถนนกาญจนวนิช ฟากตะวันออก ที่จุดซึ่งถนนกาญจนวนิชบรรจบกับถนนอิสลามบำรุง ไปทางทิศตะวันออกเฉียงใต้ จนไปบรรจบกับเส้นขนานระยะ ๘๐๐ เมตร กับศูนย์กลางถนนกาญจนวนิช

ทั้งนี้ เว้นแต่บริเวณที่ ๓.๕

๔.๔ ด้านเหนือ จดเส้นตั้งฉากกับถนนบ้านพรุ ฟากตะวันออก ที่จุดซึ่งอยู่ห่างจาก ถนนท่าพรุบรรจบกับถนนพิชัยสงคราม ไปทางทิศตะวันออกเฉียงใต้ตามแนวถนนท่าพรุ เป็นระยะ ๕๕๐ เมตร จนไปบรรจบกับเส้นขนานระยะ ๘๐๐ เมตร กับศูนย์กลางถนนกาญจนวนิช

ด้านตะวันออก จดเส้นขนานระยะ ๘๐๐ เมตร กับศูนย์กลางถนนกาญจนวนิช

ด้านใต้ จดแนวเขตเทศบาลตำบลสำนักขาม

ด้านตะวันตก จดเส้นขนานระยะ ๔๐๐ เมตร กับศูนย์กลางถนนกาญจนวนิช
เส้นขนานระยะ ๕๐๐ เมตร กับศูนย์กลางถนนสำนักแก้ว ถนนกาญจนวนิช พากตะวันออก
ถนนสำนักแก้ว ปากใต้ และเส้นขนานระยะ ๔๐๐ เมตร กับศูนย์กลางถนนกาญจนวนิช

๔.๕ ด้านเหนือ จดเส้นขนานระยะ ๑,๑๐๐ เมตร กับศูนย์กลางถนนกาญจนวนิช
ด้านตะวันออก จดถนนกาญจนวนิช พากตะวันตก ถนนรุ่งทรัพย์ ปากเหนือ
เส้นขนานระยะ ๕๐๐ เมตร กับศูนย์กลางถนนกาญจนวนิช

ด้านใต้ จดพื้นที่ตามคำสั่งหัวหน้าคณะรักษาความสงบแห่งชาติ ที่ ๑๗/๒๕๕๘
เรื่อง การจัดทำที่ดินเพื่อใช้ประโยชน์ในเขตพัฒนาเศรษฐกิจพิเศษ ลงวันที่ ๑๕ พฤษภาคม พุทธศักราช ๒๕๕๘
ตามข้อ ๓ แผนที่หมายเลข ๗/๘

ด้านตะวันตก จดเส้นขนานระยะ ๑,๑๐๐ เมตร กับศูนย์กลางถนนกาญจนวนิช

๔.๖ ด้านเหนือ จดเส้นขนานระยะ ๑,๐๐๐ เมตร กับศูนย์กลางถนนกาญจนวนิช
ไปทางทิศตะวันออก

ด้านตะวันออก จดถนนกาญจนวนิช พากตะวันออก ถนน อบต. บ้านไร่ พากตะวันตก
เส้นขนานระยะ ๑,๐๐๐ เมตร กับศูนย์กลางถนนกาญจนวนิช

ด้านใต้ จดพื้นที่ตามคำสั่งหัวหน้าคณะรักษาความสงบแห่งชาติ ที่ ๑๗/๒๕๕๘
เรื่อง การจัดทำที่ดินเพื่อใช้ประโยชน์ในเขตพัฒนาเศรษฐกิจพิเศษ ลงวันที่ ๑๕ พฤษภาคม พุทธศักราช ๒๕๕๘
ตามข้อ ๓ แผนที่หมายเลข ๗/๘

ด้านตะวันตก จดเส้นขนานระยะ ๔๐๐ เมตร กับศูนย์กลางถนนกาญจนวนิช
จดกับถนนรุ่งทรัพย์ ปากเหนือ และเส้นตั้งฉากกับถนนกาญจนวนิช พากตะวันออก

“บริเวณที่ ๕” หมายความว่า พื้นที่บริเวณ ดังต่อไปนี้

๕.๑ ด้านเหนือ จดเส้นขนานระยะ ๑,๐๐๐ เมตร กับศูนย์กลางทางหลวงแผ่นดิน
หมายเลข ๔๐๕๔

ด้านตะวันออก จดเส้นขนานระยะ ๑,๖๐๐ เมตร กับศูนย์กลางถนนปาดังเบซาร์
ซอย ๖

ด้านใต้ จดถนนปาดังเบซาร์ ปากเหนือ

ด้านตะวันตก จดถนนปาดังเบซาร์ ซอย ๑๒ พากตะวันออก

๕.๒ ด้านเหนือ จดเส้นตั้งฉากกับถนนกาญจนวนิช พากตะวันตก ที่จุดซึ่งอยู่ห่างจาก
ถนนกาญจนวนิชบรรจบกับถนน อบจ. สข. บ้านแปดร้อยไร่ - บ้านควนลัด ไปทางทิศตะวันตกเฉียงใต้
ตามแนวถนนกาญจนวนิช เป็นระยะ ๖๐๐ เมตร

ด้านตะวันออก จดเส้นขนานระยะ ๖๐๐ เมตร กับศูนย์กลางถนนกาญจนวนิช

ด้านใต้ จดแนวคลองลำป่าง ฝั่งเหนือ

ด้านตะวันตก จดเส้นขนานระยะ ๖๐๐ เมตร กับศูนย์กลางถนนกาญจนวนิช

“บริเวณที่ ๖” หมายความว่า พื้นที่บริเวณ ดังต่อไปนี้

- ๖.๑ ด้านเหนือ จดถนนโรงกาลี - ควนซัน ฟากใต้
 ด้านตะวันออก จดเส้นขนานระยะ ๔๐๐ เมตร กับศูนย์กลางทางรถไฟสายใต้
 ด้านใต้ จดเส้นขนานระยะ ๑,๐๐๐ เมตร กับศูนย์กลางถนนรอบเมือง
 ด้านตะวันตก จดทางรถไฟสายใต้ ฟากตะวันออก

- ๖.๒ ด้านเหนือ จดถนนปาดังเบซาร์ ฟากใต้

ด้านตะวันออก จดเส้นตั้งฉากกับทางหลวงแผ่นดินหมายเลข ๔๐๕๔ ฟากใต้ ที่จุดซึ่งทางหลวงแผ่นดินหมายเลข ๔๐๕๔ บรรจบกับถนนไม่ปรากฏชื่อ จนไปบรรจบกับแนวเขตเทศบาลตำบลสำนักขาม

ด้านใต้ จดแนวเขตเทศบาลตำบลสะเดา

ด้านตะวันตก จดทางหลวงแผ่นดินหมายเลข ๔๐๕๔ ที่จุดซึ่งอยู่ห่างจากทางหลวงแผ่นดินหมายเลข ๔๐๕๔ บรรจบกับถนน อบต. สายโรงเรียนบ้านทับโกบ ไปทางทิศตะวันออกเฉียงใต้ตามแนวทางหลวงแผ่นดินหมายเลข ๔๐๕๔ เป็นระยะ ๗๐๐ เมตร

“บริเวณที่ ๗” หมายความว่า พื้นที่บริเวณ ดังต่อไปนี้

พื้นที่ตามคำสั่งหัวหน้าคณะรักษาความสงบแห่งชาติ ที่ ๑๗/๒๕๕๘ เรื่อง การจัดหาที่ดินเพื่อใช้ประโยชน์ในเขตพัฒนาเศรษฐกิจพิเศษ ลงวันที่ ๑๕ พฤษภาคม พุทธศักราช ๒๕๕๘ ตามข้อ ๓ แผนที่มีหมายเลข ๗/๘

“บริเวณที่ ๘” หมายความว่า พื้นที่บริเวณ ดังต่อไปนี้

๘.๑ ด้านเหนือ จดริมคลองน้ำใส ฝั่งใต้ ถนนบ้านโคกพันต้น - บ้านนา ฟากใต้ ริมคลองรำน้อย ฝั่งตะวันตกและฝั่งใต้ แนวเขตเทศบาลตำบลปาดังเบซาร์ ด้านเหนือ แนวเขตป่าสงวนแห่งชาติ ป่าควนโต๊ะดุด ป่าควนทวด และป่าควนสามง่อน และป่าไม้ถาวรตามมติคณะรัฐมนตรีป่าควนโต๊ะดุด ป่าควนทวด และป่าควนสามง่อน แนวเขตเทศบาลเมืองสะเดาด้านเหนือ เส้นตรงที่ต่อเป็นแนวเส้นตรงเดียวกันกับเขตเทศบาลเมืองสะเดาไปทางทิศตะวันออกเฉียงใต้จนไปบรรจบเส้นขนานระยะ ๑,๕๐๐ เมตร กับศูนย์กลางถนนกาญจนาภิเษก เส้นขนานระยะ ๑,๕๐๐ เมตร กับศูนย์กลางถนนกาญจนาภิเษก เส้นแบ่งเขตการปกครองระหว่างตำบลสำนักแก้วกับตำบลปรัก อำเภอสะเดา จังหวัดสงขลา

ด้านตะวันออก จดแนวเขตป่าสงวนแห่งชาติ ป่าเขาแดง ป่าเขาน้ำค้าง และป่าควนสีเหร่ง และอุทยานแห่งชาติเขาน้ำค้าง

ด้านใต้ จดแนวเขตจังหวัดสงขลา แนวเขตป่าสงวนแห่งชาติ ป่าคลองลำปึง ถนน อบจ. สข. ๒๐๖๗ ฟากเหนือและฟากตะวันออก ถนนชายแดน ฟากใต้และฟากตะวันออก

ด้านตะวันตก จดแนวเขตป่าสงวนแห่งชาติ ป่าเทือกเขาแก้ว

ทั้งนี้ เว้นแต่บริเวณที่ ๑ บริเวณที่ ๒.๑ ๒.๒ ๒.๓ ๒.๔ บริเวณที่ ๓.๑ ๓.๒ ๓.๓ ๓.๔ ๓.๕ ๓.๖ ๓.๗ ๓.๘ บริเวณที่ ๔.๑ ๔.๒ ๔.๓ ๔.๔ ๔.๕ ๔.๖ บริเวณที่ ๕.๑ ๕.๒ บริเวณที่ ๖.๑ ๖.๒ บริเวณที่ ๗ บริเวณที่ ๘ และบริเวณที่ ๑๐.๒ ๑๐.๓ ๑๐.๔

๘.๒ เขตปฏิรูปที่ดินในป่าสงวนแห่งชาติ ป่าเทือกเขาแก้ว

“บริเวณที่ ๘” หมายความว่า พื้นที่บริเวณ ดังต่อไปนี้

ด้านเหนือ จดเส้นแบ่งเขตการปกครองระหว่างตำบลปรักกับตำบลสะเดา

ด้านตะวันออก จดถนนกาญจนวนิช ฟากตะวันตก

ด้านใต้ จดถนนไม่ปรากฏชื่อ ฟากเหนือ เส้นขนานระยะ ๒๐๐ เมตร กับศูนย์กลางถนนอิสลามบำรุง และเส้นขนานระยะ ๒๐๐ เมตร กับศูนย์กลางถนนป่าดงเบขาร์

ด้านตะวันตก จดถนนป่าดงเบขาร์ ซอย ๒ ฟากตะวันออก และแนวเขตป่าไม้ถาวร ตามมติคณะรัฐมนตรี ป่าควนโต๊ะตุ๊ด ป่าควนทวด และป่าควนสามง่อน

“บริเวณที่ ๑๐” หมายความว่า พื้นที่บริเวณ ดังต่อไปนี้

๑๐.๑ ป่าสงวนแห่งชาติ ป่าเทือกเขาแก้ว

๑๐.๒ ป่าสงวนแห่งชาติ ป่าควนโต๊ะตุ๊ด ป่าควนทวด และป่าควนสามง่อน แนวเขต ป่าสงวนแห่งชาติ และป่าไม้ถาวรตามมติคณะรัฐมนตรีป่าควนโต๊ะตุ๊ด ป่าควนทวด และป่าควนสามง่อน

๑๐.๓ ป่าสงวนแห่งชาติ ป่าเขาแดง ป่าเขาน้ำค้าง ป่าควนสิเหร่ และอุทยานแห่งชาติ เขาน้ำค้าง

๑๐.๔ ป่าสงวนแห่งชาติ ป่าเขาแดง ป่าเขาน้ำค้าง และป่าควนสิเหร่

๑๐.๕ ป่าสงวนแห่งชาติ ป่าคลองลำปึง

ทั้งนี้ ตามแผนที่ท้ายประกาศกระทรวงมหาดไทยนี้

ข้อ ๒ ให้กำหนดพื้นที่ในท้องที่ตำบลป่าดงเบขาร์ ตำบลสะเดา ตำบลสำนักขาม ตำบลสำนักแก้ว อำเภอสะเดา จังหวัดสงขลา ภายในบริเวณแนวเขตตามแผนที่ท้ายประกาศ กระทรวงมหาดไทยนี้ เป็นบริเวณห้ามก่อสร้างอาคารชนิดและประเภท ดังต่อไปนี้

(ก) ภายในบริเวณที่ ๑ กำหนดให้เป็นพื้นที่ส่งเสริมการพัฒนาเป็นศูนย์กลาง ด้านพาณิชย์กรรมแห่งใหม่เพื่อรองรับการขยายตัวในอนาคต ทั้งนี้ ห้ามบุคคลใดก่อสร้างอาคาร ดังต่อไปนี้

(๑) คลังน้ำมันและสถานที่เก็บรักษาน้ำมัน ลักษณะที่สาม สถานีบริการ น้ำมันประเภท ก สถานีบริการน้ำมันประเภท ข สถานีบริการน้ำมันประเภท ค ลักษณะที่สอง สถานีบริการน้ำมันประเภท จ ลักษณะที่สอง และสถานีบริการน้ำมันประเภท ฉ ตามกฎหมายว่าด้วยการควบคุมน้ำมันเชื้อเพลิง

(๒) คลังก๊าซปิโตรเลียมเหลว สถานที่บรรจุก๊าซปิโตรเลียมเหลวประเภท โรงบรรจุ สถานที่บรรจุก๊าซปิโตรเลียมเหลวประเภทห้องบรรจุ สถานที่เก็บรักษาก๊าซปิโตรเลียมเหลว ประเภทโรงเก็บ และสถานีบริการก๊าซปิโตรเลียมเหลว ตามกฎหมายว่าด้วยการควบคุมน้ำมันเชื้อเพลิง

(๓) สถานสงเคราะห์หรือรับเลี้ยงสัตว์

(๔) โรงฆ่าสัตว์

(๕) อาคารเลี้ยงสัตว์ทุกชนิดเพื่อการค้า

(๖) อาคารเพาะเลี้ยงสัตว์น้ำ

(๗) อาคารเก็บพืชผลทางการเกษตร

(๘) โรงงานตามกฎหมายว่าด้วยโรงงาน เว้นแต่โรงงานที่มีพื้นที่รวมกัน ทุกชั้นในหลังเดียวกันไม่เกิน ๓๐๐ ตารางเมตร

(๙) อาคารซื้อขายหรือเก็บเศษวัสดุ ชิ้นส่วนเครื่องจักรกลเก่า เว้นแต่ ที่ตั้ง อยู่ริมถนนสาธารณะที่มีเขตทางไม่น้อยกว่า ๑๖ เมตร และมีพื้นที่รวมกันทุกชั้นในหลังเดียวกันไม่เกิน ๓๐๐ ตารางเมตร

(๑๐) อาคารกำจัดสิ่งปฏิกูลและขยะมูลฝอย

(๑๑) อาคารกำจัดวัตถุอันตราย

(๑๒) อาคารที่มีระยะห่างจากริมฝั่งแหล่งน้ำสาธารณะน้อยกว่า ๖ เมตร

(๑๓) อาคารที่มีระยะห่างจากแนวเขตถนนกาญจนวนิชน้อยกว่า ๖ เมตร

(ข) ภายในบริเวณที่ ๒ กำหนดให้เป็นพื้นที่ส่งเสริมการพัฒนาด้านพาณิชย์กรรม และการค้าชายแดน ทั้งนี้ ห้ามบุคคลใดก่อสร้างอาคาร ดังต่อไปนี้

(๑) อาคารชุดตามกฎหมายว่าด้วยอาคารชุด หอพักตามกฎหมายว่าด้วยหอพัก หรืออาคารอยู่อาศัยรวม ที่มีพื้นที่รวมกันทุกชั้นในหลังเดียวกันเกิน ๑๐,๐๐๐ ตารางเมตร

(๒) อาคารพาณิชย์กรรมหรืออาคารพาณิชย์กรรมประเภทค้าปลีกค้าส่ง ที่มีพื้นที่รวมกันทุกชั้นในหลังเดียวกันเกิน ๑๐,๐๐๐ ตารางเมตร

(๓) สำนักงานที่มีพื้นที่รวมกันทุกชั้นในหลังเดียวกันเกิน ๑๐,๐๐๐ ตารางเมตร

(๔) คลังน้ำมันและสถานที่เก็บรักษาน้ำมัน ลักษณะที่สาม สถานีบริการน้ำมัน ประเภท ก สถานีบริการน้ำมันประเภท ข สถานีบริการน้ำมันประเภท ค ลักษณะที่สอง สถานีบริการน้ำมัน ประเภท จ ลักษณะที่สอง และสถานีบริการน้ำมันประเภท ฉ ตามกฎหมายว่าด้วยการควบคุมน้ำมันเชื้อเพลิง

(๕) คลังก๊าซปิโตรเลียมเหลว สถานที่บรรจุก๊าซปิโตรเลียมเหลวประเภท โรงบรรจุ สถานที่บรรจุก๊าซปิโตรเลียมเหลวประเภทห้องบรรจุ สถานที่เก็บรักษาก๊าซปิโตรเลียมเหลว ประเภทโรงเก็บ และสถานีบริการก๊าซปิโตรเลียมเหลว ตามกฎหมายว่าด้วยการควบคุมน้ำมันเชื้อเพลิง

(๖) สถานสงเคราะห์หรือรับเลี้ยงสัตว์

(๗) โรงฆ่าสัตว์

- (๘) อาคารเลี้ยงสัตว์ทุกชนิดเพื่อการค้า
- (๙) อาคารเพาะเลี้ยงสัตว์น้ำ
- (๑๐) อาคารเก็บพืชผลทางการเกษตร
- (๑๑) โรงงานทุกจำพวกตามกฎหมายว่าด้วยโรงงาน เว้นแต่โรงงานที่มีพื้นที่รวมกันทุกชั้นในหลังเดียวกันไม่เกิน ๓๐๐ ตารางเมตร
- (๑๒) อาคารซื้อขายหรือเก็บเศษวัสดุ ชิ้นส่วนเครื่องจักรกลเก่า เว้นแต่ที่ตั้งอยู่ริมถนนสาธารณะที่มีเขตทางไม่น้อยกว่า ๑๖ เมตร และมีพื้นที่รวมกันทุกชั้นในหลังเดียวกันไม่เกิน ๓๐๐ ตารางเมตร
- (๑๓) อาคารกำจัดสิ่งปฏิกูลและขยะมูลฝอย
- (๑๔) อาคารกำจัดวัตถุอันตราย
- (๑๕) อาคารที่มีระยะห่างจากริมฝั่งแหล่งน้ำสาธารณะน้อยกว่า ๖ เมตร
- (๑๖) อาคารที่มีระยะห่างจากแนวเขตถนนกาญจนวนิชน้อยกว่า ๖ เมตร
- (ค) ภายในบริเวณที่ ๓ กำหนดให้เป็นพื้นที่ส่งเสริมการอยู่อาศัยเพื่อรองรับการขยายตัวของแหล่งงาน ทั้งนี้ ห้ามบุคคลใดก่อสร้างอาคาร ดังต่อไปนี้
- (๑) อาคารชุดตามกฎหมายว่าด้วยอาคารชุด หอพักตามกฎหมายว่าด้วยหอพักหรืออาคารอยู่อาศัยรวม ที่มีพื้นที่รวมกันทุกชั้นในหลังเดียวกันเกิน ๑๐,๐๐๐ ตารางเมตร
- (๒) อาคารพาณิชย์กรรมหรืออาคารพาณิชย์กรรมประเภทค้าปลีกค้าส่งที่มีพื้นที่รวมกันทุกชั้นในหลังเดียวกันเกิน ๑,๐๐๐ ตารางเมตร
- (๓) สำนักงานที่มีพื้นที่รวมกันทุกชั้นในหลังเดียวกันเกิน ๑,๐๐๐ ตารางเมตร
- (๔) คลังน้ำมันและสถานที่เก็บรักษาน้ำมัน ลักษณะที่สาม ตามกฎหมายว่าด้วยการควบคุมน้ำมันเชื้อเพลิง
- (๕) คลังก๊าซปิโตรเลียมเหลว สถานที่บรรจุก๊าซปิโตรเลียมเหลวประเภทโรงบรรจุ สถานที่บรรจุก๊าซปิโตรเลียมเหลวประเภทห้องบรรจุ สถานที่เก็บรักษาก๊าซปิโตรเลียมเหลวประเภทโรงเก็บ ตามกฎหมายว่าด้วยการควบคุมน้ำมันเชื้อเพลิง
- (๖) ศูนย์ประชุมหรืออาคารแสดงสินค้า
- (๗) สถานสงเคราะห์หรือรับเลี้ยงสัตว์
- (๘) โรงฆ่าสัตว์
- (๙) อาคารเลี้ยงสัตว์ทุกชนิดเพื่อการค้า
- (๑๐) อาคารเพาะเลี้ยงสัตว์น้ำ
- (๑๑) อาคารเก็บพืชผลทางการเกษตร
- (๑๒) โรงงานตามกฎหมายว่าด้วยโรงงาน เว้นแต่โรงงานที่มีพื้นที่รวมกันทุกชั้นในหลังเดียวกันไม่เกิน ๓๐๐ ตารางเมตร
- (๑๓) อาคารกำจัดสิ่งปฏิกูลและขยะมูลฝอย

- (๑๔) อาคารกำจัดวัตถุอันตราย
- (๑๕) อาคารที่มีความสูงเกิน ๒๓ เมตร เว้นแต่โครงสร้างสำหรับใช้ในการรับส่งวิทยุ โทรทัศน์ หรือสัญญาณสื่อสารทุกชนิด หอส่งน้ำประปา และโรงงานตาม (๑๒)
- (๑๖) อาคารที่มีระยะห่างจากริมฝั่งแหล่งน้ำสาธารณะน้อยกว่า ๖ เมตร
- (๑๗) อาคารที่มีระยะห่างจากเขตทางของถนนกาญจนวนิช เขตทางของทางหลวงแผ่นดินหมายเลข ๔๐๕๔ และเขตทางของทางหลวงแผ่นดินหมายเลข ๔๒๔๓ น้อยกว่า ๖ เมตร
- (ง) ภายในบริเวณที่ ๔ กำหนดให้เป็นพื้นที่ส่งเสริมการพัฒนาด้านการอยู่อาศัยชั้นดี ห้ามบุคคลใดก่อสร้างอาคาร ดังต่อไปนี้
- (๑) อาคารชุดตามกฎหมายว่าด้วยอาคารชุด หอพักตามกฎหมายว่าด้วยหอพัก หรืออาคารอยู่อาศัยรวม ที่มีพื้นที่รวมกันทุกชั้นในหลังเดียวกันเกิน ๑,๐๐๐ ตารางเมตร
- (๒) อาคารพาณิชย์กรรมหรืออาคารพาณิชย์กรรมประเภทค้าปลีกค้าส่งที่มีพื้นที่รวมกันทุกชั้นในหลังเดียวกันเกิน ๓๐๐ ตารางเมตร
- (๓) สำนักงานที่มีพื้นที่รวมกันทุกชั้นในหลังเดียวกันเกิน ๓๐๐ ตารางเมตร
- (๔) คลังน้ำมันและสถานที่เก็บรักษาน้ำมัน ลักษณะที่สาม ตามกฎหมายว่าด้วยการควบคุมน้ำมันเชื้อเพลิง
- (๕) คลังก๊าซปิโตรเลียมเหลว สถานที่บรรจุก๊าซปิโตรเลียมเหลวประเภทโรงบรรจุ สถานที่บรรจุก๊าซปิโตรเลียมเหลวประเภทห้องบรรจุ สถานที่เก็บรักษาก๊าซปิโตรเลียมเหลวประเภทโรงเก็บ ตามกฎหมายว่าด้วยการควบคุมน้ำมันเชื้อเพลิง
- (๖) ศูนย์การค้าหรือห้างสรรพสินค้า
- (๗) ศูนย์ประชุมหรืออาคารแสดงสินค้า
- (๘) โรงมหรสพ
- (๙) สถานสงเคราะห์หรือรับเลี้ยงสัตว์
- (๑๐) โรงฆ่าสัตว์
- (๑๑) โรงงานตามกฎหมายว่าด้วยโรงงาน เว้นแต่โรงงานที่มีพื้นที่รวมกันทุกชั้นในหลังเดียวกันไม่เกิน ๓๐๐ ตารางเมตร
- (๑๒) อาคารซื้อขายหรือเก็บเศษวัสดุ ชิ้นส่วนเครื่องจักรกลเก่า เว้นแต่ที่ตั้งอยู่ริมถนนสาธารณะที่มีเขตทางไม่น้อยกว่า ๑๖ เมตร และมีพื้นที่รวมกันทุกชั้นในหลังเดียวกันไม่เกิน ๑๐๐ ตารางเมตร
- (๑๓) อาคารกำจัดสิ่งปฏิกูลและขยะมูลฝอย
- (๑๔) อาคารกำจัดวัตถุอันตราย
- (๑๕) อาคารที่มีความสูงเกิน ๑๕ เมตร เว้นแต่โครงสร้างสำหรับใช้ในการรับส่งวิทยุ โทรทัศน์ หรือสัญญาณสื่อสารทุกชนิด หอส่งน้ำประปา ปล่องเมรุ และโรงงานตาม (๑๑)

(๑๖) อาคารที่มีระยะห่างจากริมฝั่งแหล่งน้ำสาธารณะน้อยกว่า ๖ เมตร

(๑๗) อาคารที่มีระยะห่างจากเขตทางของถนนกาญจนวนิช และเขตทางของทางหลวงแผ่นดินหมายเลข ๔๐๕๔ น้อยกว่า ๖ เมตร

(จ) ภายในบริเวณที่ ๕ กำหนดให้เป็นพื้นที่สนับสนุนการพัฒนาด้านอุตสาหกรรม และคลังสินค้า ทั้งนี้ ห้ามบุคคลใดก่อสร้างอาคาร ดังต่อไปนี้

(๑) อาคารชุดตามกฎหมายว่าด้วยอาคารชุด หอพักตามกฎหมายว่าด้วยหอพัก หรืออาคารอยู่อาศัยรวม ที่มีพื้นที่รวมกันทุกชั้นในหลังเดียวกันเกิน ๑๐,๐๐๐ ตารางเมตร

(๒) อาคารพาณิชย์กรรมหรืออาคารพาณิชย์กรรมประเภทค้าปลีกค้าส่งที่มีพื้นที่รวมกันทุกชั้นในหลังเดียวกันเกิน ๑๐,๐๐๐ ตารางเมตร

(๓) สำนักงานที่มีพื้นที่รวมกันทุกชั้นในหลังเดียวกันเกิน ๑๐,๐๐๐ ตารางเมตร

(๔) โรงแรมตามกฎหมายว่าด้วยโรงแรม เว้นแต่โรงแรมประเภทที่ ๑ และ ๒

(๕) ศูนย์การค้าหรือห้างสรรพสินค้าที่มีพื้นที่รวมกันทุกชั้นในหลังเดียวกันเกิน ๑,๐๐๐ ตารางเมตร

(๖) ศูนย์ประชุมหรืออาคารแสดงสินค้าที่มีพื้นที่รวมกันทุกชั้นในหลังเดียวกันเกิน ๑,๐๐๐ ตารางเมตร

(๗) โรงมหรสพ

(๘) สถานสงเคราะห์หรือรับเลี้ยงสัตว์

(๙) โรงฆ่าสัตว์

(๑๐) อาคารเลี้ยงสัตว์ทุกชนิดเพื่อการค้า

(๑๑) อาคารเพาะเลี้ยงสัตว์น้ำ

(๑๒) อาคารที่มีระยะห่างจากริมฝั่งแหล่งน้ำสาธารณะน้อยกว่า ๖ เมตร

(๑๓) อาคารที่มีระยะห่างจากเขตทางของถนนกาญจนวนิช และเขตทางของทางหลวงแผ่นดินหมายเลข ๔๐๕๔ น้อยกว่า ๖ เมตร

(ฉ) ภายในบริเวณที่ ๖ กำหนดให้เป็นพื้นที่เพื่อส่งเสริมการกระจายสินค้าด้านอุตสาหกรรม คลังสินค้าบรรจุภัณฑ์ ในพื้นที่เขตพัฒนาเศรษฐกิจพิเศษ ทั้งนี้ ห้ามบุคคลใดก่อสร้างอาคาร ดังต่อไปนี้

(๑) อาคารชุดตามกฎหมายว่าด้วยอาคารชุด หอพักตามกฎหมายว่าด้วยหอพัก หรืออาคารอยู่อาศัยรวม ที่มีพื้นที่รวมกันทุกชั้นในหลังเดียวกันเกิน ๑๐,๐๐๐ ตารางเมตร

(๒) อาคารพาณิชย์กรรมหรืออาคารพาณิชย์กรรมประเภทค้าปลีกค้าส่งที่มีพื้นที่รวมกันทุกชั้นในหลังเดียวกันเกิน ๑๐,๐๐๐ ตารางเมตร

(๓) สำนักงานที่มีพื้นที่รวมกันทุกชั้นในหลังเดียวกันเกิน ๑๐,๐๐๐ ตารางเมตร

- (๔) โรงแรมตามกฎหมายว่าด้วยโรงแรม เว้นแต่โรงแรมประเภทที่ ๑ และ ๒
- (๕) ศูนย์การค้าหรือห้างสรรพสินค้าที่มีพื้นที่รวมกันทุกชั้นในหลังเดียวกัน
เกิน ๑,๐๐๐ ตารางเมตร
- (๖) ศูนย์ประชุมหรืออาคารแสดงสินค้าที่มีพื้นที่รวมกันทุกชั้นในหลังเดียวกัน
เกิน ๑,๐๐๐ ตารางเมตร
- (๗) โรงมหรสพ
- (๘) สถานสงเคราะห์หรือรับเลี้ยงสัตว์
- (๙) โรงฆ่าสัตว์
- (๑๐) อาคารเลี้ยงสัตว์ทุกชนิดเพื่อการค้า
- (๑๑) อาคารเพาะเลี้ยงสัตว์น้ำ
- (๑๒) โรงงานตามกฎหมายว่าด้วยโรงงาน เว้นแต่โรงงานตามประเภทอุตสาหกรรม
ที่สำนักงานคณะกรรมการส่งเสริมการลงทุน ส่งเสริมการลงทุนในเขตพัฒนาเศรษฐกิจพิเศษสงขลา
- (๑๓) อาคารที่มีระยะห่างจากริมฝั่งแหล่งน้ำสาธารณะน้อยกว่า ๖ เมตร
- (๑๔) อาคารที่มีระยะห่างจากเขตทางของทางหลวงแผ่นดินหมายเลข ๔๐๕๔
น้อยกว่า ๖ เมตร
- (ข) ภายในบริเวณที่ ๗ กำหนดให้เป็นพื้นที่ส่งเสริมการพัฒนาด้านอุตสาหกรรม
ในเขตพัฒนาเศรษฐกิจพิเศษ ทั้งนี้ ห้ามบุคคลใดก่อสร้างอาคาร ดังต่อไปนี้
- (๑) อาคารที่มีระยะห่างจากริมฝั่งแหล่งน้ำสาธารณะน้อยกว่า ๖ เมตร
- (๒) อาคารที่มีระยะห่างจากแนวเขตถนนกาญจนวนิชน้อยกว่า ๖ เมตร
- (ข) ภายในบริเวณที่ ๘ กำหนดให้เป็นพื้นที่ส่งเสริมพัฒนาด้านเกษตรกรรม ทั้งนี้
ห้ามบุคคลใดก่อสร้างอาคาร ดังต่อไปนี้
- (๑) อาคารชุดตามกฎหมายว่าด้วยอาคารชุด หอพักตามกฎหมายว่าด้วยหอพัก
หรืออาคารอยู่อาศัยรวม
- (๒) อาคารพาณิชย์กรรมหรืออาคารพาณิชย์กรรมประเภทค้าปลีกค้าส่ง
ที่มีพื้นที่รวมกันทุกชั้นในหลังเดียวกันเกิน ๓๐๐ ตารางเมตร
- (๓) สำนักงาน
- (๔) โรงแรมตามกฎหมายว่าด้วยโรงแรม เว้นแต่โรงแรมประเภทที่ ๑ และ ๒
- (๕) ศูนย์การค้าหรือห้างสรรพสินค้า
- (๖) ศูนย์ประชุมหรืออาคารแสดงสินค้า
- (๗) โรงมหรสพ

(๘) โรงงานตามกฎหมายว่าด้วยโรงงาน เว้นแต่โรงงานตามประเภทอุตสาหกรรมที่สำนักงานคณะกรรมการส่งเสริมการลงทุน ส่งเสริมการลงทุนในเขตพัฒนาเศรษฐกิจพิเศษสงขลา

(๙) อาคารซื้อขายหรือเก็บเศษวัสดุ ชิ้นส่วนเครื่องจักรกลเก่า เว้นแต่ที่ตั้งอยู่ริมถนนสาธารณะที่มีเขตทางไม่น้อยกว่า ๑๖ เมตร และที่มีพื้นที่รวมกันทุกชั้นในหลังเดียวกันไม่เกิน ๑๐๐ ตารางเมตร

(๑๐) อาคารกำจัดวัตถุอันตราย

(๑๑) อาคารที่มีความสูงเกิน ๑๒ เมตร เว้นแต่โครงสร้างสำหรับใช้ในการรับส่งวิทยุ โทรทัศน์ หรือสัญญาณสื่อสารทุกชนิด หอส่งน้ำประปา เสาส่งไฟฟ้า ปล่องเมรุ ปล่องโรงสีข้าว ปล่องโรงงานอุตสาหกรรม ไซโลเก็บผลิตผลทางการเกษตร และโรงงานตาม (๘)

(๑๒) อาคารที่มีระยะห่างจากริมฝั่งแหล่งน้ำสาธารณะน้อยกว่า ๖ เมตร

(๑๓) อาคารที่มีระยะห่างจากเขตทางของถนนกาญจนวนิช และทางหลวงแผ่นดินหมายเลข ๔๐๕๔ น้อยกว่า ๖ เมตร

(ณ) ภายในบริเวณที่ ๙ กำหนดให้เป็นพื้นที่ส่งเสริมการอนุรักษ์การเกษตรกรรม และอยู่อาศัยในสภาพแวดล้อมที่ดี ทั้งนี้ ห้ามบุคคลใดก่อสร้างอาคาร ดังต่อไปนี้

(๑) อาคารชุดตามกฎหมายว่าด้วยอาคารชุด หอพักตามกฎหมายว่าด้วยหอพัก หรืออาคารอยู่อาศัยรวม

(๒) อาคารพาณิชย์กรรมหรืออาคารพาณิชย์กรรมประเภทค้าปลีกค้าส่ง ที่มีพื้นที่รวมกันทุกชั้นในหลังเดียวกันเกิน ๑๐๐ ตารางเมตร

(๓) โรงแรมตามกฎหมายว่าด้วยโรงแรม

(๔) สำนักงาน

(๕) คลังน้ำมันและสถานที่เก็บรักษาน้ำมัน ลักษณะที่สาม สถานีบริการน้ำมันประเภท ก สถานีบริการน้ำมันประเภท ข สถานีบริการน้ำมันประเภท ค ลักษณะที่สอง สถานีบริการน้ำมันประเภท จ ลักษณะที่สอง และสถานีบริการน้ำมันประเภท ฉ ตามกฎหมายว่าด้วยการควบคุมน้ำมันเชื้อเพลิง

(๖) คลังก๊าซปิโตรเลียมเหลว สถานที่บรรจุก๊าซปิโตรเลียมเหลวประเภทโรงบรรจุ สถานที่บรรจุก๊าซปิโตรเลียมเหลวประเภทห้องบรรจุ สถานที่เก็บรักษาก๊าซปิโตรเลียมเหลวประเภทโรงเก็บ และสถานีบริการก๊าซปิโตรเลียมเหลว ตามกฎหมายว่าด้วยการควบคุมน้ำมันเชื้อเพลิง

(๗) ศูนย์การค้าหรือห้างสรรพสินค้า

(๘) ศูนย์ประชุมหรืออาคารแสดงสินค้า

(๙) โรงมหรสพ

(๑๐) สถานสงเคราะห์หรือรับเลี้ยงสัตว์

(๑๑) โรงฆ่าสัตว์

(๑๒) อาคารเลี้ยงสัตว์ทุกชนิดเพื่อการค้า

- (๑๓) อาคารเพาะเลี้ยงสัตว์น้ำ
- (๑๔) อาคารเก็บผลผลิตทางการเกษตรที่มีพื้นที่รวมกันทุกชั้นในหลังเดียวกัน
เกิน ๓๐๐ ตารางเมตร
- (๑๕) สถานีขนส่งผู้โดยสาร
- (๑๖) อาคารเก็บสินค้าซึ่งเป็นที่เก็บพักหรือขนถ่ายสินค้าหรือสิ่งของเพื่อประโยชน์
ทางการค้าและอุตสาหกรรม
- (๑๗) โรงงานตามกฎหมายว่าด้วยโรงงาน
- (๑๘) อาคารซื้อขายหรือเก็บเศษวัสดุ ชิ้นส่วนเครื่องจักรกลเก่า
- (๑๙) อาคารกำจัดสิ่งปฏิกูลและขยะมูลฝอย
- (๒๐) อาคารกำจัดวัตถุอันตราย
- (๒๑) อาคารที่มีความสูงเกิน ๖ เมตร เว้นแต่โครงสร้างสำหรับใช้ในการรับส่งวิทยุ
โทรทัศน์ หรือสัญญาณสื่อสารทุกชนิด
- (๒๒) อาคารที่มีระยะห่างจากริมฝั่งแหล่งน้ำสาธารณะน้อยกว่า ๖ เมตร
- (๒๓) อาคารที่มีระยะห่างจากเขตทางของถนนกาญจนาภิเษกน้อยกว่า ๖ เมตร
- (๓) ภายในบริเวณที่ ๑๐ กำหนดให้เป็นพื้นที่อนุรักษ์ป่าไม้ ทั้งนี้ ห้ามบุคคลใด
ก่อสร้างอาคารขัดหรือแย้งกับมติคณะรัฐมนตรี กฎหมายที่เกี่ยวข้องกับการป่าไม้ การสงวนและคุ้มครองสัตว์ป่า
และการส่งเสริมและรักษาคุณภาพสิ่งแวดล้อมแห่งชาติ ส่วนพื้นที่ที่มีเจ้าของหรือผู้ครอบครองโดยชอบ
ด้วยกฎหมาย ห้ามก่อสร้างอาคารทุกชนิดทุกประเภท เว้นแต่อาคารอยู่อาศัยประเภทบ้านเดี่ยวหรือบ้านแฝด
ที่มีความสูงไม่เกิน ๖ เมตร มีพื้นที่รวมกันทุกชั้นในหลังเดียวกันไม่เกิน ๓๐๐ ตารางเมตร และมี
ระยะห่างจากริมฝั่งแหล่งน้ำสาธารณะไม่น้อยกว่า ๖ เมตร
- ทั้งนี้ การวัดความสูงของอาคารให้วัดจากระดับพื้นดินถึงพื้นคาดฟ้า สำหรับอาคารทรงจั่ว
หรือปั้นหยาให้วัดจากระดับพื้นดินถึงยอดผนังของชั้นสูงสุด
- ข้อ ๓ ภายในบริเวณพื้นที่ที่กำหนดตามข้อ ๑ ห้ามบุคคลใดตัดแปลงหรือเปลี่ยนการใช้
อาคารใด ๆ ให้เป็นอาคารชนิดหรือประเภทที่มีลักษณะต้องห้ามตามที่กำหนดในข้อ ๒
- ข้อ ๔ อาคารที่มีอยู่แล้วในบริเวณพื้นที่ที่กำหนดตามข้อ ๑ ก่อนหรือในวันที่ประกาศ
กระทรวงมหาดไทยนี้ใช้บังคับให้ได้รับยกเว้นไม่ต้องปฏิบัติตามประกาศกระทรวงมหาดไทยนี้ แต่ห้ามตัดแปลง
หรือเปลี่ยนการใช้อาคารดังกล่าวให้เป็นอาคารชนิดหรือประเภทที่มีลักษณะต้องห้ามตามที่กำหนดในข้อ ๒

ข้อ ๕ อาคารที่ได้รับใบอนุญาตหรือใบรับแจ้งการก่อสร้างตัดแปลงหรือเปลี่ยนการใช้ตามกฎหมายว่าด้วยการควบคุมอาคารหรือที่ได้รับอนุญาตตามกฎหมายเฉพาะว่าด้วยกิจการนั้นก่อนวันที่ประกาศกระทรวงมหาดไทยนี้ใช้บังคับและยังก่อสร้าง ตัดแปลง หรือเปลี่ยนการใช้ไม่แล้วเสร็จให้ได้รับการยกเว้นไม่ต้องปฏิบัติตามประกาศกระทรวงมหาดไทยนี้ แต่จะขอเปลี่ยนแปลงการอนุญาตหรือการแจ้งให้เป็นการชดต่อประกาศกระทรวงมหาดไทยนี้ไม่ได้

ข้อ ๖ ประกาศกระทรวงมหาดไทยนี้ให้ใช้บังคับตั้งแต่วันถัดจากวันประกาศในราชกิจจานุเบกษา เป็นต้นไป

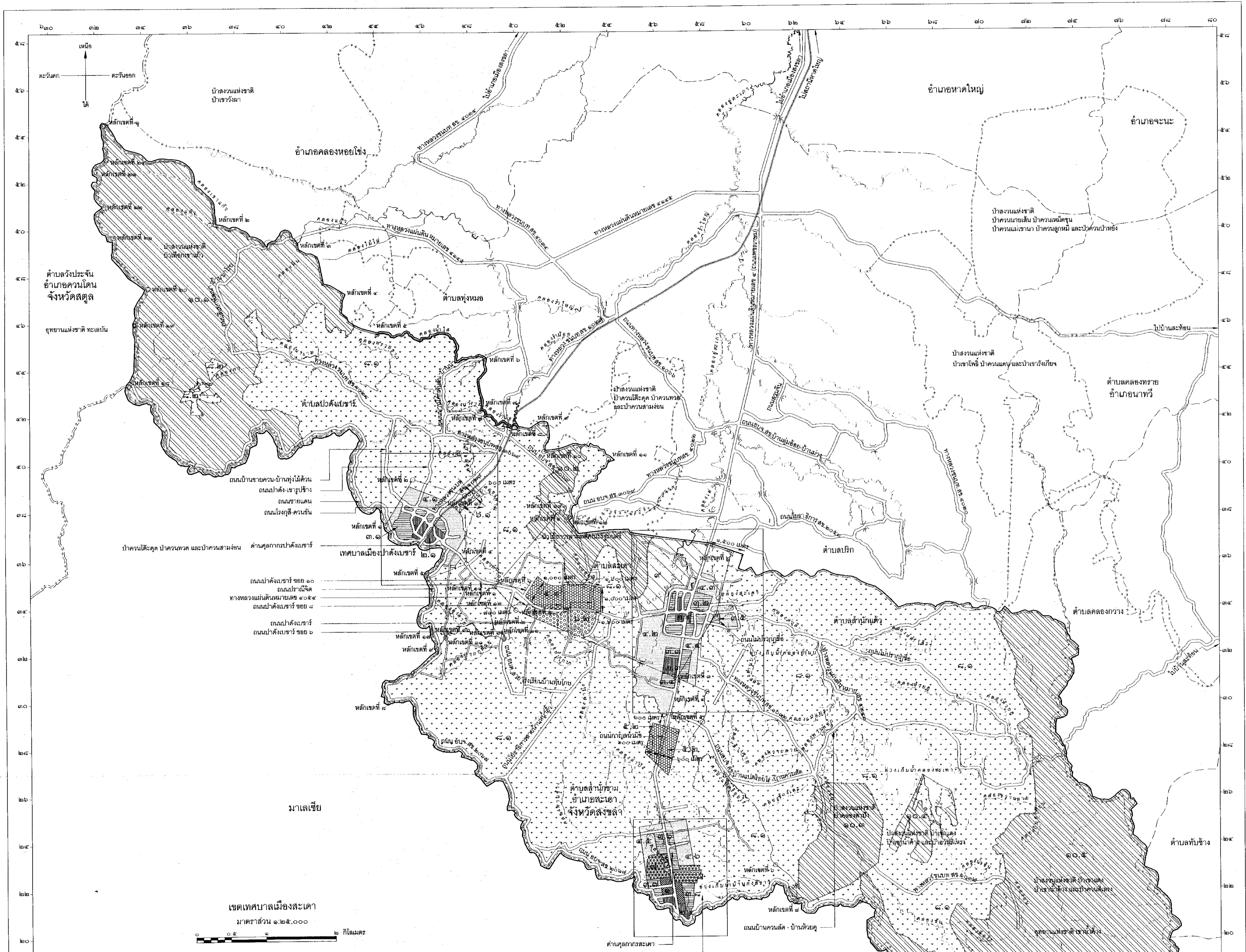
ประกาศ ณ วันที่ ๑๓ กรกฎาคม พ.ศ. ๒๕๕๙

พลเอก อุนพงษ์ เผ่าจินดา

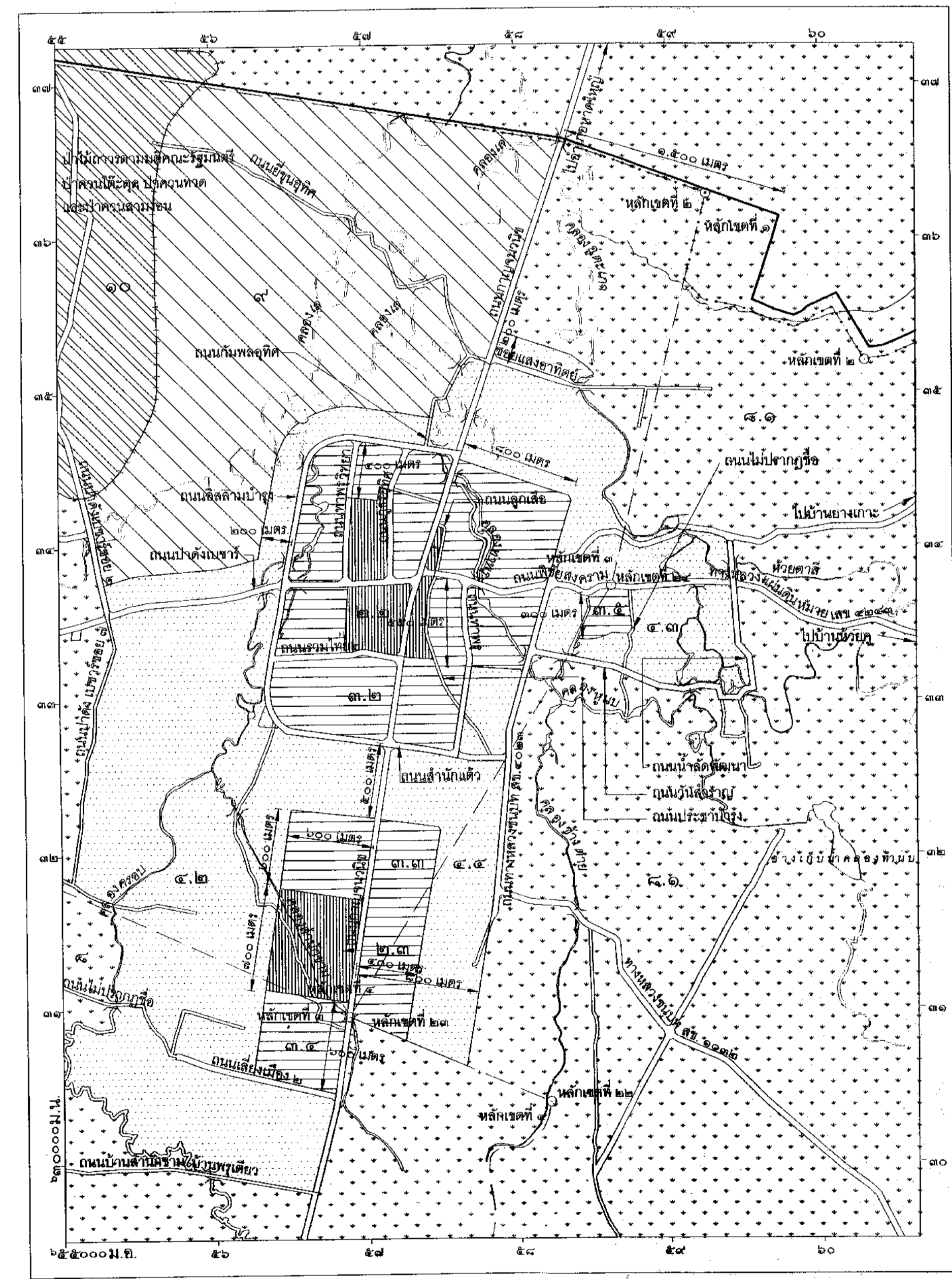
รัฐมนตรีว่าการกระทรวงมหาดไทย

แผนที่ท้ายประกาศกระทรวงมหาดไทย
เรื่อง กำหนดบริเวณห้ามก่อสร้าง ตัดแปลง หรือเปลี่ยนแปลงใช้อาคารบางชนิดหรือบางประเภท
ในท้องที่ตำบลป่าดงเขารีย์ ตำบลสะเดา ตำบลสำนักขาม และตำบลสำนักแคว อำเภอสระเดา จังหวัดสงขลา

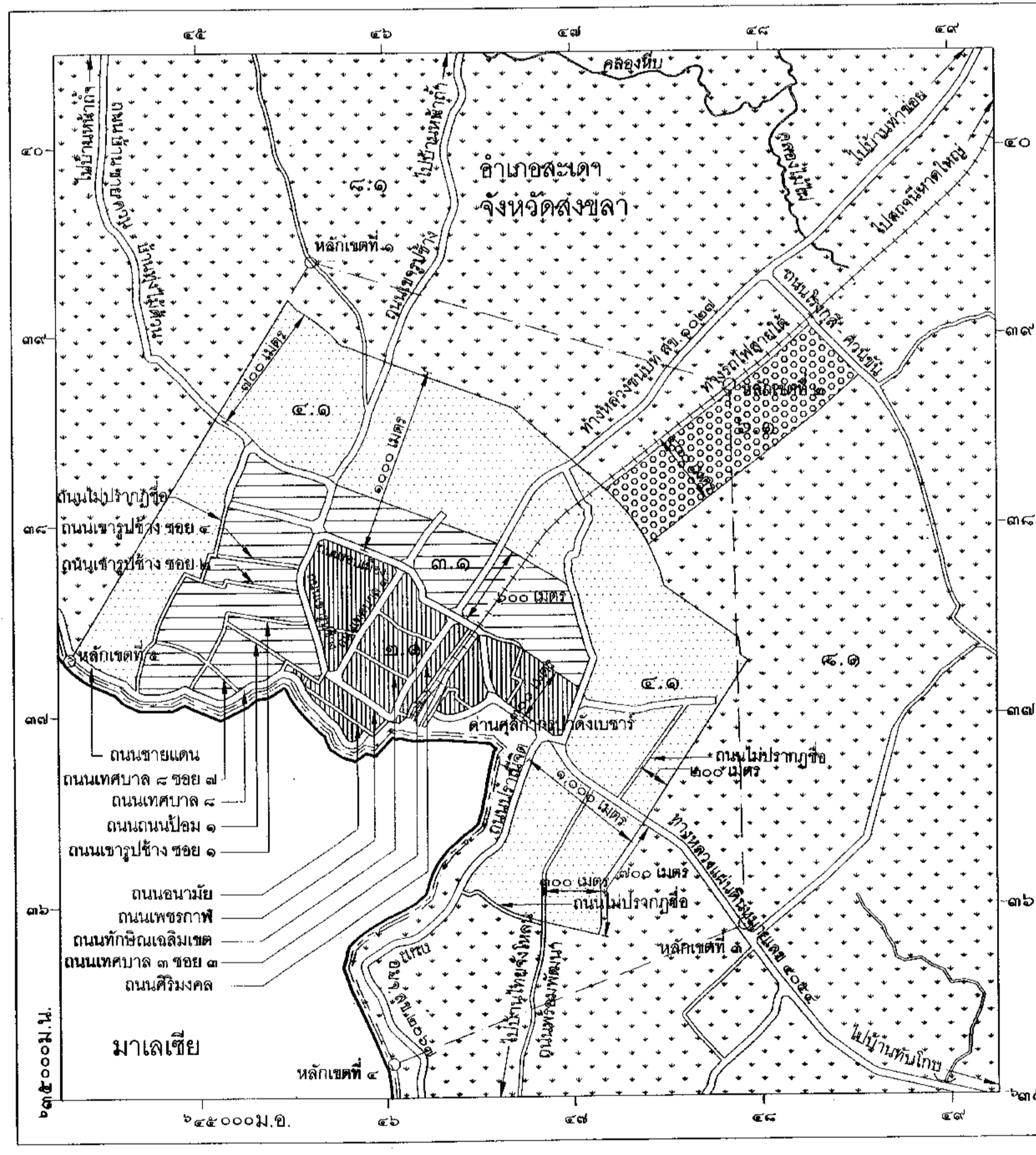
มาตราส่วน ๑ : ๒๕,๐๐๐
๐ ๒ ๔ กิโลเมตร



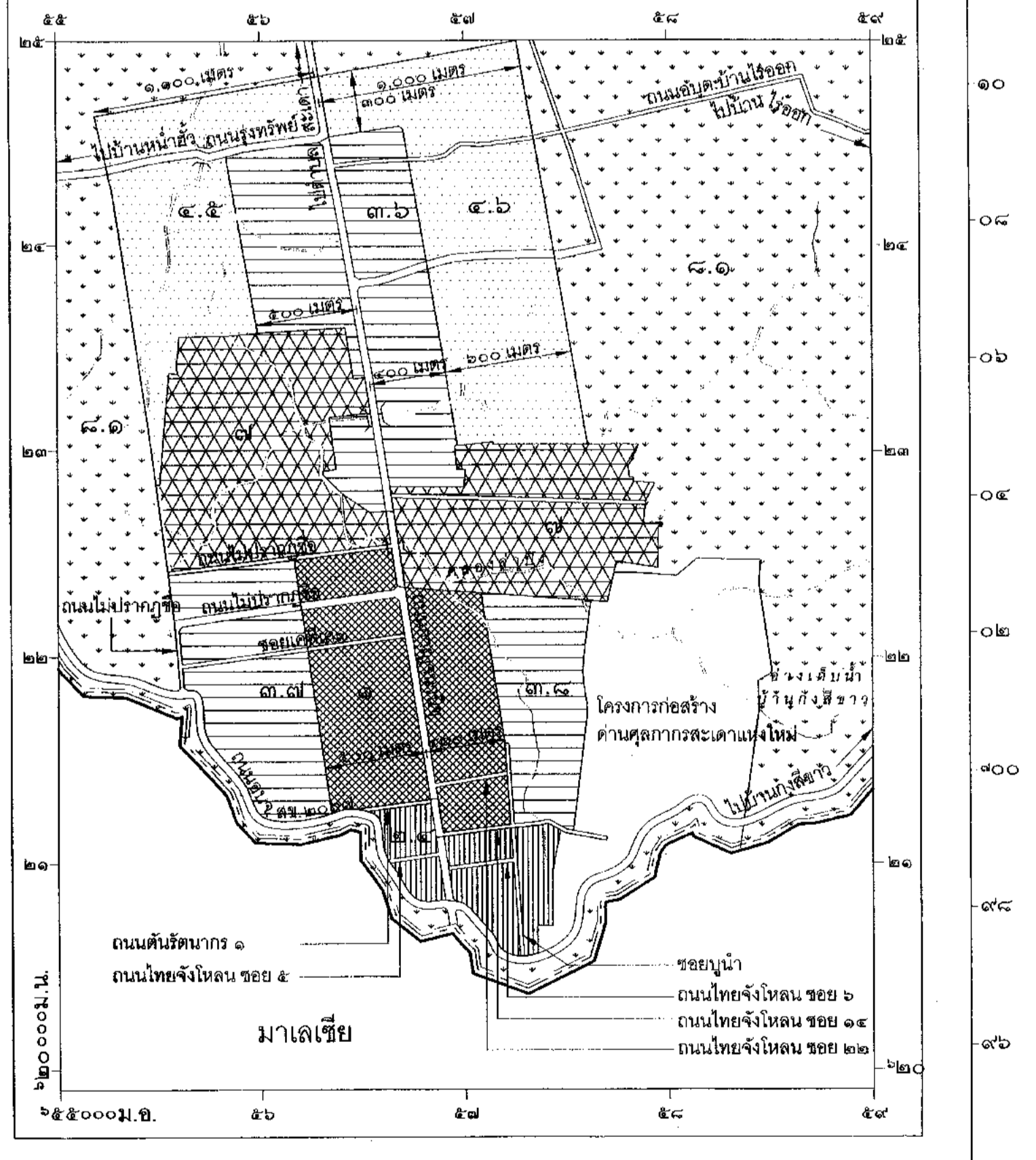
เขตเทศบาลเมืองสะเดา
มาตราส่วน ๑ : ๒๕,๐๐๐
๐ ๒ กิโลเมตร



เขตเทศบาลเมืองป่าดงเขารีย์
มาตราส่วน ๑ : ๒๕,๐๐๐
๐ ๒ กิโลเมตร



เขตเทศบาลตำบลสำนักขาม
มาตราส่วน ๑ : ๒๕,๐๐๐
๐ ๒ กิโลเมตร



- เครื่องหมาย**
- แนวเขตควบคุมอาคาร (เขตที่เมืองสงขลา)
 - บริเวณที่ ๑
 - บริเวณที่ ๒
 - บริเวณที่ ๓
 - บริเวณที่ ๔
 - บริเวณที่ ๕
 - บริเวณที่ ๖
 - บริเวณที่ ๗
 - บริเวณที่ ๘
 - บริเวณที่ ๙
 - บริเวณที่ ๑๐
 - เขตจังหวัด
 - เขตอำเภอ เขตตำบล
 - เขตตำบล เขตองค์การบริหารส่วนตำบล
 - เขตเทศบาล
 - แนวเขตบ้านทรงแม่ราติ แนวเขตอุทยานแห่งชาติ
 - แนวเขตสวนอุทยาน แนวเขตรักษาผู้ด้อยโอกาส
 - แนวเขตป่าไม้การควบคุมที่ดินของรัฐ
 - ทางหลวง ถนน ทราย
 - ทางรถไฟ
 - สะพาน
 - แม่น้ำ คลอง ห้วย
 - อ่างเก็บน้ำ ท่อส่งน้ำ
 - คลองส่งน้ำ คลองระบายน้ำ

สินิทธิ์ บุญสิทธิ์
(นายสินิทธิ์ บุญสิทธิ์)
ผู้อำนวยการสำนักควบคุมและตรวจสอบอาคาร

สุประเสริฐ
(นายสมณฑล สุประเสริฐ)
อธิบดีกรมโยธาธิการและผังเมือง