



กฎกระทรวง

กำหนดให้พื้นที่ตำบลตาสีห์ ตำบลหนองไร่ ตำบลมาบยางพร ตำบลปลวกแดง ตำบลละหาร ตำบลแม่น้ำคู้ อำเภอลวกแดง ตำบลหนองบัว ตำบลหนองละลอก อำเภอบ้านค่าย และตำบลพนานิคม ตำบลมะขามคู่ ตำบลนิคมพัฒนา ตำบลมาบข่า อำเภอนิคมพัฒนา จังหวัดระยอง เป็นเขตพื้นที่คุ้มครองสิ่งแวดล้อม

พ.ศ. ๒๕๖๕

อาศัยอำนาจตามความในมาตรา ๑๑ วรรคสอง มาตรา ๔๓ และมาตรา ๔๔ แห่งพระราชบัญญัติส่งเสริมและรักษาคุณภาพสิ่งแวดล้อมแห่งชาติ พ.ศ. ๒๕๓๕ รัฐมนตรีว่าการกระทรวงทรัพยากรธรรมชาติและสิ่งแวดล้อมโดยคำแนะนำของคณะกรรมการสิ่งแวดล้อมแห่งชาติ ออกกฎกระทรวงไว้ดังต่อไปนี้

ข้อ ๑ กฎกระทรวงนี้ให้ใช้บังคับตั้งแต่วันถัดจากวันประกาศในราชกิจจานุเบกษาเป็นต้นไป

ข้อ ๒ ในกฎกระทรวงนี้

“ลำน้ำ” หมายความว่า คลองใหญ่ คลองระเวิง คลองกร้า คลองหินลอย คลองภูไทร คลองซากเจ้าเดี่ยว คลองมาบป่าหวาย คลองมาบพลงหลวง คลองจำพัง คลองน้อย คลองดอกกราย และคลองตะเคียน

“พื้นที่ลุ่มน้ำ” หมายความว่า พื้นที่ชั้นคุณภาพลุ่มน้ำตามมติคณะรัฐมนตรี เมื่อวันที่ ๑๙ พฤศจิกายน พ.ศ. ๒๕๓๔ เรื่อง การกำหนดชั้นคุณภาพลุ่มน้ำภาคตะวันออกและข้อเสนอแนะมาตรการใช้ที่ดินในเขตลุ่มน้ำ

“หน่วยงานของรัฐ” หมายความว่า ราชการส่วนกลาง ราชการส่วนภูมิภาค ราชการส่วนท้องถิ่น รัฐวิสาหกิจที่จัดตั้งโดยพระราชบัญญัติหรือพระราชกฤษฎีกา องค์การมหาชน และหน่วยงานอื่นของรัฐที่มีกฎหมายจัดตั้ง

ข้อ ๓ ให้พื้นที่ตำบลตาสีหิรี ตำบลหนองไร่ ตำบลมาบยางพร ตำบลปลวกแดง ตำบลละหาร ตำบลแม่น้ำคู้ อำเภอลวกแดง ตำบลหนองบัว ตำบลหนองละลอก อำเภอบ้านค่าย และตำบลพนานิคม ตำบลมะขามคู่ ตำบลนิคมพัฒนา ตำบลมาบข่า อำเภอนิคมพัฒนา จังหวัดระยอง ภายในแนวเขต ตามแผนที่ท้ายกฎกระทรวงนี้ เป็นเขตพื้นที่คุ้มครองสิ่งแวดล้อม โดยมีมาตรการคุ้มครองตามหลักเกณฑ์ ที่กำหนดไว้ในกฎกระทรวงนี้

ข้อ ๔ ให้จำแนกพื้นที่ตามข้อ ๓ เป็น ๖ บริเวณ ตามแผนที่ท้ายกฎกระทรวงนี้ โดยมีรายละเอียด ดังต่อไปนี้

บริเวณที่ ๑ ได้แก่ พื้นที่อ่างเก็บน้ำและพื้นที่ในบริเวณแนวขนานระยะ ๑๐๐ เมตร กับพื้นที่อ่างเก็บน้ำของอ่างเก็บน้ำคลองใหญ่ อ่างเก็บน้ำหนองปลาไหล และอ่างเก็บน้ำดอกกราย รวมทั้งพื้นที่ลำน้ำและพื้นที่ในบริเวณแนวขนานระยะ ๒๐ เมตร กับแนวริมฝั่งตามสภาพธรรมชาติของลำน้ำ

บริเวณที่ ๒ ได้แก่ พื้นที่ในเขตพื้นที่ลุ่มน้ำชั้นที่ ๑ ในท้องที่ตำบลหนองไร่ อำเภอลวกแดง ตำบลหนองบัว อำเภอบ้านค่าย และตำบลมะขามคู่ อำเภอนิคมพัฒนา จังหวัดระยอง

บริเวณที่ ๓ ได้แก่ พื้นที่ในเขตพื้นที่ลุ่มน้ำชั้นที่ ๒ ในท้องที่ตำบลหนองไร่ ตำบลมาบยางพร อำเภอลวกแดง ตำบลหนองบัว ตำบลหนองละลอก อำเภอบ้านค่าย และตำบลมะขามคู่ อำเภอนิคมพัฒนา จังหวัดระยอง และพื้นที่ภายในแนวเขตปฏิรูปที่ดินเพื่อเกษตรกรรม ในท้องที่ ตำบลตาสีหิรี ตำบลหนองไร่ ตำบลปลวกแดง ตำบลละหาร อำเภอลวกแดง และตำบลหนองบัว อำเภอบ้านค่าย จังหวัดระยอง เว้นแต่พื้นที่บริเวณที่ ๑

บริเวณที่ ๔ ได้แก่ เขตนิคมอุตสาหกรรมตามกฎหมายว่าด้วยการนิคมอุตสาหกรรมแห่งประเทศไทย และเขตประกอบการอุตสาหกรรมตามกฎหมายว่าด้วยโรงงาน เว้นแต่พื้นที่บริเวณที่ ๑

บริเวณที่ ๕ ได้แก่ พื้นที่เขตเทศบาลตำบลบ้านปลวกแดงและเทศบาลตำบลจอมพลเจ้าพระยา และพื้นที่ตำบลมะขามคู่ ตำบลนิคมพัฒนา อำเภอนิคมพัฒนา ตำบลมาบข่า และตำบลหนองละลอก อำเภอบ้านค่าย จังหวัดระยอง เว้นแต่พื้นที่บริเวณที่ ๑ ถึงบริเวณที่ ๔

บริเวณที่ ๖ ได้แก่ พื้นที่นอกจากบริเวณที่ ๑ บริเวณที่ ๒ บริเวณที่ ๓ บริเวณที่ ๔ และบริเวณที่ ๕

ข้อ ๕ ในพื้นที่บริเวณที่ ๑ ห้ามก่อสร้าง ดัดแปลง หรือเปลี่ยนแปลงการใช้อาคารใด ๆ ให้เป็น อาคาร ดังต่อไปนี้

(๑) โรงงานทุกประเภทและทุกชนิดตามกฎหมายว่าด้วยโรงงาน เว้นแต่สถานีสูบน้ำหรือโรงสูบน้ำ

(๒) โรงแรมตามกฎหมายว่าด้วยโรงแรม สถานที่พักเพื่อให้บริการชั่วคราวสำหรับคนเดินทาง หรือบุคคลอื่นโดยมีค่าตอบแทนซึ่งไม่ใช่โรงแรมตามกฎหมายว่าด้วยโรงแรม เว้นแต่เป็นการดำเนินการในพื้นที่ซึ่งอยู่ห่างจากแนวเขตพื้นที่อ่างเก็บน้ำมากกว่า ๒๐ เมตร อาคารอยู่อาศัยรวมตามกฎหมายว่าด้วยการควบคุมอาคาร หรืออาคารชุดตามกฎหมายว่าด้วยอาคารชุด

(๓) โรงพยาบาลหรือสถานพยาบาลตามกฎหมายว่าด้วยสถานพยาบาล

(๔) โรงเรือนหรืออาคารที่ใช้เลี้ยงสัตว์เพื่อการค้าหรือเพื่อการท่องเที่ยว ที่อาจเป็นอันตรายต่อสุขภาพหรืออาจก่อเหตุรำคาญตามกฎหมายว่าด้วยการสาธารณสุข เว้นแต่เป็นการดำเนินการของหน่วยงานของรัฐ เพื่อประโยชน์ในการพัฒนาหรือการศึกษาวิจัย โดยต้องมีบ่อกรองและบ่อบำบัดมูลสัตว์และน้ำเสีย ตลอดจนถึงต้องมีมาตรการควบคุมการปล่อยทิ้งของเสียให้เป็นไปตามมาตรฐานที่กฎหมายกำหนด

ข้อ ๖ ในพื้นที่บริเวณที่ ๒ ห้ามก่อสร้าง ดัดแปลง หรือเปลี่ยนแปลงการใช้อาคารใด ๆ หรือกระทำการหรือประกอบกิจการใด ๆ เว้นแต่เป็นการดำเนินการของหน่วยงานของรัฐเพื่อรักษาไว้ซึ่งพื้นที่ป่าต้นน้ำลำธาร

ข้อ ๗ ในพื้นที่บริเวณที่ ๓ ห้ามก่อสร้าง ดัดแปลง หรือเปลี่ยนแปลงการใช้อาคารใด ๆ ให้เป็นโรงงานทุกประเภทหรือทุกชนิดตามกฎหมายว่าด้วยโรงงาน

ข้อ ๘ ในพื้นที่บริเวณที่ ๕ ห้ามก่อสร้างเตาเผามูลฝอยที่เป็นวัตถุอันตรายตามกฎหมายว่าด้วยวัตถุอันตราย เตาเผามูลฝอยที่เป็นสิ่งปฏิกูลหรือวัสดุที่ไม่ใช้แล้วตามกฎหมายว่าด้วยโรงงาน หรือเตาเผามูลฝอยชุมชนที่ใช้เป็นเชื้อเพลิงของโรงไฟฟ้าพลังความร้อนที่มีกำลังการผลิตตั้งแต่ ๑๐ เมกะวัตต์ขึ้นไป เว้นแต่เป็นการก่อสร้างเตาเผามูลฝอยตามโครงการที่ได้รับความเห็นชอบจากคณะกรรมการนโยบายเขตพัฒนาพิเศษภาคตะวันออก

ข้อ ๙ ในพื้นที่บริเวณที่ ๑ ห้ามกระทำการหรือประกอบกิจการ ดังต่อไปนี้

(๑) การทิ้งกากอุตสาหกรรมหรือกำจัดมูลฝอยรวม

(๒) การจัดสรรที่ดินทุกประเภท

(๓) การทำสนามกอล์ฟ

(๔) การขุด ตัก หรือดูด กรวด ดิน หินผุ ทราย หรือลูกรังเพื่อการค้า

(๕) การเพาะพันธุ์กล้าไม้เพื่อการค้า เว้นแต่มีระยะห่างจากพื้นที่อ่างเก็บน้ำไม่น้อยกว่า ๒๐ เมตร

ข้อ ๑๐ ในพื้นที่บริเวณที่ ๓ ห้ามกระทำการหรือประกอบกิจการ ดังต่อไปนี้

(๑) การจัดสรรที่ดินทุกประเภท

(๒) การทำสนามกอล์ฟ

(๓) การสร้างสนามบินพาณิชย์

(๔) การขุด ตัก หรือดูด กรวด ดิน หินผุ ทราย หรือลูกรัง ในบริเวณที่มีความลาดชันเกินกว่าร้อยละ ๓๕

ข้อ ๑๑ ในพื้นที่บริเวณที่ ๑ บริเวณที่ ๓ บริเวณที่ ๔ บริเวณที่ ๕ และบริเวณที่ ๖ ห้ามกระทำการหรือประกอบกิจการ ดังต่อไปนี้

(๑) การถม ปรับพื้นที่ หรือปิดกั้น ซึ่งทำให้แหล่งน้ำสาธารณะตื้นเขิน หรือเปลี่ยนทิศทางหรือทำให้น้ำในแหล่งน้ำนั้นไม่อาจไหลไปได้ตามปกติ เว้นแต่เป็นการดำเนินการของหน่วยงานของรัฐเพื่อการฟื้นฟูและรักษาสภาพธรรมชาติของชายตลิ่ง การสาธารณประโยชน์ หรือการป้องกันด้านสาธารณสุข ทั้งนี้ ต้องมีปริมาณการระบายน้ำไม่น้อยกว่าเดิม

(๒) การปล่อยน้ำทิ้งลงสู่แหล่งน้ำ เว้นแต่เป็นกรณีที่ได้ผ่านการบำบัดตามมาตรฐานที่กฎหมายกำหนดแล้ว

ข้อ ๑๒ ให้สำนักงานทรัพยากรธรรมชาติและสิ่งแวดล้อมจังหวัดระยองทำหน้าที่ดูแล ติดตาม ตรวจสอบ ประสานงาน และให้คำแนะนำเกี่ยวกับการบังคับใช้มาตรการคุ้มครองสิ่งแวดล้อมให้เป็นไปตามกฎกระทรวงนี้ รวมทั้งจัดทำรายงานผลการดำเนินงานเสนอคณะกรรมการสิ่งแวดล้อมแห่งชาติอย่างน้อยปีละหนึ่งครั้ง

ข้อ ๑๓ เพื่อประโยชน์ในการสงวน รักษา อนุรักษ์ ฟื้นฟู บูรณะ และการจัดการด้านทรัพยากรธรรมชาติและสิ่งแวดล้อมในพื้นที่ตามข้อ ๔ ให้หน่วยงานของรัฐที่เกี่ยวข้องดำเนินการ ดังนี้

(๑) ให้สำนักงานทรัพยากรธรรมชาติและสิ่งแวดล้อมจังหวัดระยองประสานจังหวัดระยอง ส่วนราชการที่เกี่ยวข้อง องค์กรปกครองส่วนท้องถิ่น สถาบันการศึกษา และภาคประชาชน ที่อยู่ในพื้นที่ตามข้อ ๔ จัดทำแผนฟื้นฟูทรัพยากรธรรมชาติและสิ่งแวดล้อม และนำไปบรรจุในแผนปฏิบัติการเพื่อการจัดการคุณภาพสิ่งแวดล้อมในระดับจังหวัด หรือแผนงานและงบประมาณของหน่วยงานของรัฐที่เกี่ยวข้องต่อไป

(๒) ให้สำนักงานทรัพยากรธรรมชาติและสิ่งแวดล้อมจังหวัดระยองประสานองค์กรปกครองส่วนท้องถิ่นที่อยู่ในพื้นที่ตามข้อ ๔ เพื่อส่งเสริมให้การใช้ประโยชน์ที่ดินยังคงรักษาระบบนิเวศ คู คลอง

ข้อ ๑๔ การกระทำกิจกรรม หรือกิจการใดที่ต้องห้ามตามกฎกระทรวงนี้ ถ้าได้รับอนุญาตอยู่ก่อนวันที่กฎกระทรวงนี้ใช้บังคับ ให้ดำเนินการต่อไปได้จนกว่าจะสิ้นกำหนดระยะเวลาที่ได้รับอนุญาต หรือจนกว่าจะมีคำสั่งไม่อนุญาตหรือไม่ต่ออายุใบอนุญาต ในการนี้ ต้องดำเนินการให้เป็นไปตามมาตรการคุ้มครองสิ่งแวดล้อมตามที่กฎหมายหรือกฎกระทรวงนี้กำหนดไว้ด้วย โดยต้องดำเนินการให้แล้วเสร็จภายในหนึ่งปีนับแต่วันที่กฎกระทรวงนี้ใช้บังคับ

ในกรณีที่ผู้ได้รับอนุญาตตามวรรคหนึ่ง ประสงค์จะขออนุญาตดำเนินการนั้นต่อไปภายหลังจากสิ้นระยะเวลาที่ได้รับอนุญาต ให้ยื่นคำขอต่ออายุหรือคำขออนุญาตตามกฎหมายว่าด้วยการนั้น แล้วแต่กรณี ทั้งนี้ ให้อนุญาตตามพื้นที่ที่ได้รับอนุญาตไว้เดิม

ข้อ ๑๕ อาคารที่มีอยู่แล้วในพื้นที่ตามข้อ ๔ ก่อนวันที่กฎกระทรวงนี้ใช้บังคับ ให้ได้รับยกเว้นไม่ต้องปฏิบัติตามกฎกระทรวงนี้ แต่ห้ามตัดแปลงหรือเปลี่ยนแปลงใช้อาคารดังกล่าวให้เป็นอาคารชนิดหรือประเภทที่มีลักษณะต้องห้ามตามที่กำหนดไว้ในกฎกระทรวงนี้

ข้อ ๑๖ อาคารที่ได้รับใบอนุญาตหรือใบรับแจ้งการก่อสร้าง ตัดแปลง หรือเปลี่ยนแปลง ใช้อาคารตามกฎหมายว่าด้วยการควบคุมอาคาร หรือที่ได้รับอนุญาตตามกฎหมายว่าด้วยการนั้นก่อนวันที่กฎกระทรวงนี้ใช้บังคับ และยังก่อสร้าง ตัดแปลง หรือเปลี่ยนแปลงใช้ไม่แล้วเสร็จ ให้คงปฏิบัติตามหลักเกณฑ์ที่ใช้บังคับอยู่ในวันก่อนวันที่กฎกระทรวงนี้ใช้บังคับจนกว่าจะดำเนินการแล้วเสร็จตามที่ได้รับอนุญาตหรือที่ได้รับแจ้งไว้ แต่การขอเปลี่ยนแปลงการอนุญาตหรือการแจ้งหรือการดำเนินการอื่นใดในวันที่ยกเว้นการใช้บังคับ ให้เป็นไปตามหลักเกณฑ์ที่กำหนดไว้ในกฎกระทรวงนี้

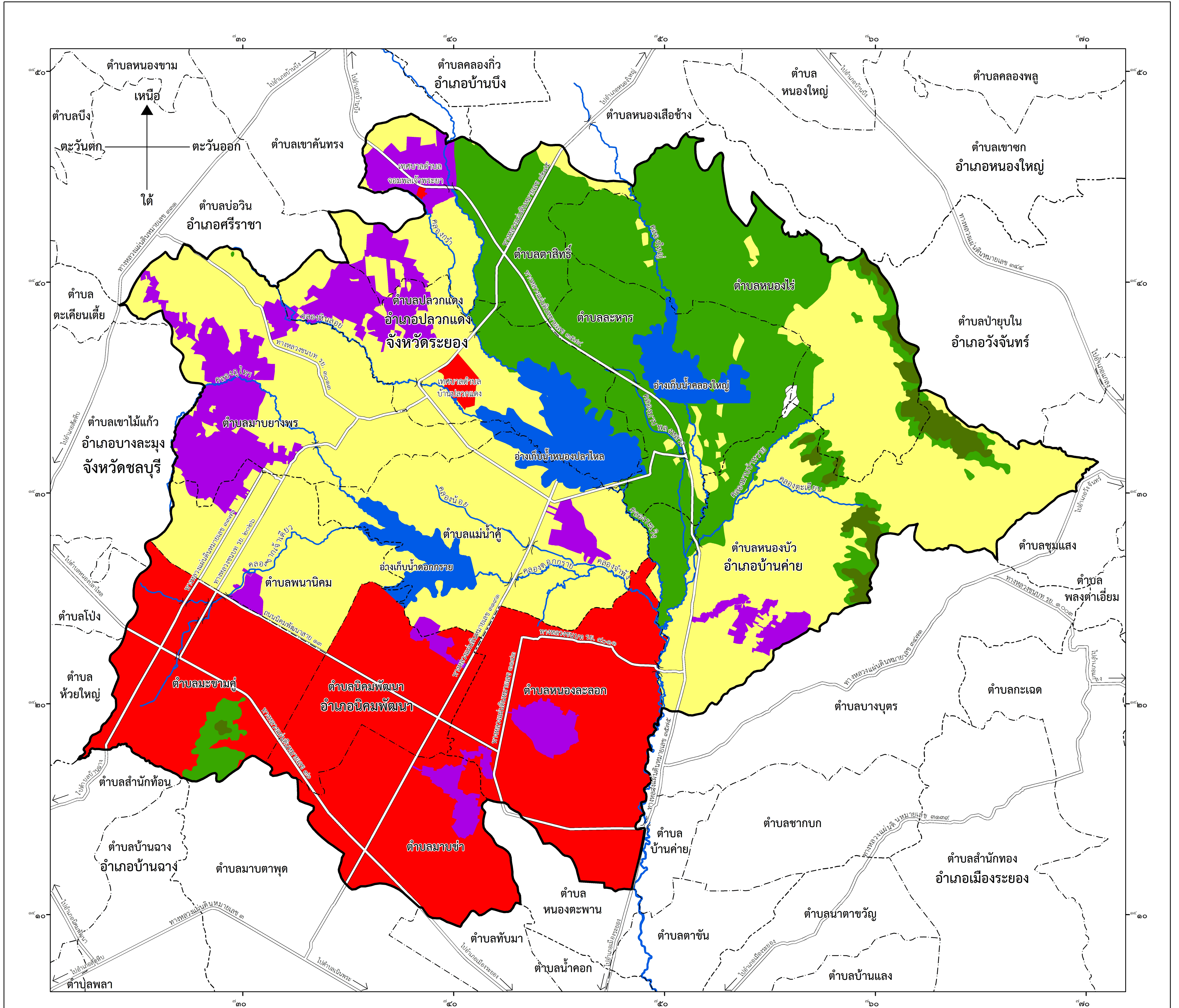
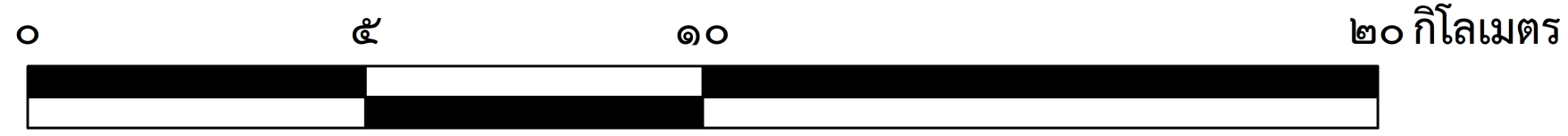
ให้ไว้ ณ วันที่ ๑ ธันวาคม พ.ศ. ๒๕๖๕

วราวุธ ศิลปอาชา

รัฐมนตรีว่าการกระทรวงทรัพยากรธรรมชาติและสิ่งแวดล้อม


แผนที่ท้ายกฎกระทรวง
กำหนดให้พื้นที่ตำบลตาสิทธิ์ ตำบลหนองไร่ ตำบลมาบยางพร ตำบลปลวกแดง ตำบลละหาร ตำบลแม่น้ำคู อำเภอลวกแดง
ตำบลหนองบัว ตำบลหนองละลอก อำเภอบ้านค่าย และตำบลพนานิคม ตำบลมะขามคู่ ตำบลนิคมพัฒนา ตำบลมาบข่า
อำเภอนิคมพัฒนา จังหวัดระยอง เป็นเขตพื้นที่คุ้มครองสิ่งแวดล้อม
พ.ศ. ๒๕๖๕

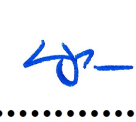
มาตราส่วน ๑:๑๐๐,๐๐๐



เครื่องหมาย

- แนวเขตพื้นที่คุ้มครองสิ่งแวดล้อม
- บริเวณพื้นที่กันออก
- บริเวณที่ ๑
- บริเวณที่ ๒
- บริเวณที่ ๓
- บริเวณที่ ๔
- บริเวณที่ ๕
- บริเวณที่ ๖
- เขตจังหวัด
- เขตอำเภอ เขตกิ่งอำเภอ
- เขตตำบล เขตองค์การบริหารส่วนตำบล
- ทางหลวง ถนน ซอย
- สะพาน
- แม่น้ำ คลอง ห้วย


.....
(นายอิศรพันธ์ กาญจนรักษา)
ผู้อำนวยการกองสิ่งแวดล้อมชุมชนและพื้นที่เฉพาะ


.....
(นายพีรณ สัยยะสิทธิ์พานิช)
เลขาธิการสำนักงานนโยบายและแผนทรัพยากรธรรมชาติและสิ่งแวดล้อม

หมายเหตุ :- เหตุผลในการประกาศใช้กฎกระทรวงฉบับนี้ คือ เนื่องจากพื้นที่ตำบลตาสีหิ์ ตำบลหนองไร่ ตำบลมาบยางพร ตำบลปลวกแดง ตำบลละหาร ตำบลแม่น้ำคู้ อำเภอลวกแดง ตำบลหนองบัว ตำบลหนองละลอก อำเภอบ้านค่าย และตำบลพนานิคม ตำบลมะขามคู่ ตำบลนิคมพัฒนา ตำบลมาบข่า อำเภอนิคมพัฒนา จังหวัดระยอง มีลักษณะเป็นพื้นที่ต้นน้ำลำธาร และมีระบบนิเวศตามธรรมชาติที่อาจถูกทำลายหรืออาจได้รับผลกระทบกระเทือนจากกิจกรรมต่าง ๆ ของมนุษย์ได้โดยง่าย ประกอบกับปัจจุบันชุมชนขยายตัว มีการเปลี่ยนแปลงการใช้ประโยชน์ที่ดินเป็นพื้นที่อุตสาหกรรม อันเป็นแหล่งกำเนิดมลพิษแก่อ่างเก็บน้ำดอกกราย อ่างเก็บน้ำหนองปลาไหล และอ่างเก็บน้ำคลองใหญ่ ซึ่งเป็นแหล่งน้ำสำหรับการอุปโภคบริโภค อุตสาหกรรม และการเกษตรกรรมของประชาชน สมควรกำหนดให้พื้นที่ดังกล่าวเป็นเขตพื้นที่คุ้มครองสิ่งแวดล้อม เพื่อรักษาระบบนิเวศตามธรรมชาติไว้มิให้เปลี่ยนแปลงไป จึงจำเป็นต้องออกกฎกระทรวงนี้