

## ประกาศกระทรวงทรัพยากรธรรมชาติและสิ่งแวดล้อม

เรื่อง กำหนดเขตพื้นที่และมาตรการคุ้มครองสิ่งแวดล้อม

ในบริเวณพื้นที่จังหวัดภูเก็ต

พ.ศ. ๒๕๕๓

อาศัยอำนาจตามความในมาตรา ๔๕ แห่งพระราชบัญญัติส่งเสริมและรักษาคุณภาพสิ่งแวดล้อมแห่งชาติ พ.ศ. ๒๕๓๕ อันเป็นพระราชบัญญัติที่มีบทบัญญัติบางประการเกี่ยวกับการจำกัดสิทธิและเสรีภาพของบุคคล ซึ่งมาตรา ๒๕ ประกอบกับมาตรา ๓๓ มาตรา ๓๘ มาตรา ๔๑ และมาตรา ๔๓ ของรัฐธรรมนูญแห่งราชอาณาจักรไทย บัญญัติให้กระทำได้โดยอาศัยอำนาจตามบทบัญญัติแห่งกฎหมาย รัฐมนตรีว่าการกระทรวงทรัพยากรธรรมชาติและสิ่งแวดล้อม โดยความเห็นชอบของคณะกรรมการสิ่งแวดล้อมแห่งชาติ และโดยอนุมัติคณะรัฐมนตรีจึงออกประกาศกำหนดเขตพื้นที่และมาตรการคุ้มครองสิ่งแวดล้อมในบริเวณพื้นที่จังหวัดภูเก็ต ดังต่อไปนี้

ข้อ ๑ ให้ยกเลิก

(๑) ประกาศกระทรวงทรัพยากรธรรมชาติและสิ่งแวดล้อม เรื่อง กำหนดเขตพื้นที่และมาตรการคุ้มครองสิ่งแวดล้อม ในบริเวณพื้นที่จังหวัดภูเก็ต พ.ศ. ๒๕๔๖

(๒) ประกาศกระทรวงทรัพยากรธรรมชาติและสิ่งแวดล้อม เรื่อง ขยายระยะเวลาการใช้บังคับประกาศกระทรวงทรัพยากรธรรมชาติและสิ่งแวดล้อม เรื่อง กำหนดเขตพื้นที่และมาตรการคุ้มครองสิ่งแวดล้อม ในบริเวณพื้นที่จังหวัดภูเก็ต พ.ศ. ๒๕๔๖

ข้อ ๒ ในประกาศนี้

“แนวชายฝั่งทะเล” หมายความว่า แนวที่น้ำทะเลขึ้นสูงสุดตามปกติทางธรรมชาติ

ข้อ ๓ ให้พื้นที่ที่ได้มีการกำหนดให้เป็นเขตควบคุมอาคารตามพระราชกฤษฎีกาให้ใช้พระราชบัญญัติควบคุมอาคาร พ.ศ. ๒๕๒๒ บังคับในเขตจังหวัดภูเก็ต พ.ศ. ๒๕๓๔ เป็นเขตพื้นที่ที่ใช้มาตรการคุ้มครองสิ่งแวดล้อม ตามหลักเกณฑ์ที่กำหนดไว้ในประกาศนี้

ข้อ ๔ ให้จำแนกพื้นที่ตามข้อ ๓ เป็น ๕ บริเวณ ตามแผนที่ท้ายประกาศนี้ โดยมีรายละเอียดดังนี้

บริเวณที่ ๑ หมายถึง พื้นที่ในบริเวณที่วัดจากแนวชายฝั่งทะเลรอบเกาะภูเก็ตเข้าไปในแผ่นดินเป็นระยะ ๕๐ เมตร รวมทั้งพื้นที่ในเกาะต่าง ๆ เว้นแต่พื้นที่ในบริเวณที่ ๕ บริเวณที่ ๖ และบริเวณที่ ๗

บริเวณที่ ๒ หมายถึง พื้นที่ในบริเวณที่วัดจากแนวเขตบริเวณที่ ๑ เข้าไปในแผ่นดินเป็นระยะ ๑๕๐ เมตร เว้นแต่พื้นที่ในบริเวณที่ ๕ บริเวณที่ ๖ และบริเวณที่ ๗

บริเวณที่ ๓ หมายถึง พื้นที่ที่กำหนดให้เป็นศูนย์ราชการตามมติของคณะรัฐมนตรี และพื้นที่ในบริเวณที่วัดจากแนวเขตบริเวณที่ ๒ เข้าไปในแผ่นดินเป็นระยะ ๒๐๐ เมตร เว้นแต่พื้นที่ในบริเวณที่ ๕ บริเวณที่ ๖ และบริเวณที่ ๗

บริเวณที่ ๔ หมายถึง พื้นที่ในเขตเทศบาลนครภูเก็ต เว้นแต่พื้นที่ในบริเวณที่ ๑ บริเวณที่ ๒ บริเวณที่ ๓ บริเวณที่ ๕ บริเวณที่ ๖ และบริเวณที่ ๗ โดยจำแนกพื้นที่ เป็นดังนี้

(๑) เขตอนุรักษ์สิ่งแวดล้อมศิลปกรรมหรือย่านอาคารเก่า มีแนวเขตดังนี้

ด้านเหนือ เริ่มต้นจากบริเวณที่วัดจากศูนย์กลางถนนตีบูกขึ้นไปทางทิศเหนือของถนนสตูลฟากตะวันตกเป็นระยะ ๔๕ เมตร เรื่อยไปทางด้านตะวันออกตามแนวเส้นขนานระยะ ๔๕ เมตร กับศูนย์กลางถนนตีบูก จนถึงคลองบางใหญ่ฝั่งตะวันออก แล้วเรียวยลงมาทางทิศใต้ตามแนวคลองบางใหญ่ฝั่งตะวันออกจนถึงถนนตีบูกฟากใต้ แล้วเรียวยไปทางทิศตะวันออกตามแนวถนนตีบูกฟากใต้จนจกกับถนนมนตรีฟากตะวันตก

ด้านตะวันออก จากจุดสุดท้ายด้านเหนือเรียวยลงมาทางทิศใต้ตามแนวถนนมนตรีฟากตะวันตก ผ่านถนนกลาง และคลองบางใหญ่ จนจกกับถนนพังงาฟากเหนือ

ด้านใต้ จากจุดสุดท้ายด้านตะวันออกเรียวยไปทางทิศตะวันตกตามแนวถนนพังงาฟากเหนือ จนถึงคลองบางใหญ่ฟากตะวันออก เรื่อยลงตามแนวคลองบางใหญ่ฟากตะวันออกเป็นระยะ ๔๕ เมตร จากศูนย์กลางถนนพังงา แล้วเรียวยไปทางทิศตะวันตกตามแนวเส้นขนานระยะ ๔๕ เมตร กับศูนย์กลางถนนพังงา จนถึงบริเวณที่เป็นจุดตัดกันระหว่างแนวเส้นขนานระยะ ๔๕ เมตร กับศูนย์กลางถนนพังงาและแนวเส้นขนานระยะ ๔๕ เมตรกับศูนย์กลางถนนเขาวราช แล้วเรียวยมาทางทิศใต้จนถึงแนวถนนรัชฎาฟากใต้ แล้วเรียวยไปทางทิศตะวันตกตามแนวถนนรัชฎาฟากใต้ต่อไปตามแนวถนนระนองฟากใต้ แล้วเรียวยไปทางทิศเหนือตามแนวเส้นขนานระยะ ๔๕ เมตร กับศูนย์กลางถนนเขาวราช จนถึงบริเวณที่เป็นจุดตัดกันระหว่างแนวเส้นขนานระยะ ๔๕ เมตร กับศูนย์กลางถนนเขาวราชและแนวเส้นขนานระยะ ๔๕ เมตรกับศูนย์กลางถนนกลาง แล้วเรียวยไปทางทิศตะวันตกตามแนวเส้นขนานระยะ ๔๕ เมตรกับศูนย์กลางถนนกระบี่จนจกกับบริเวณที่วัดจากแนวถนนสตูลฟากตะวันตกลงมาทางทิศใต้เป็นระยะ ๔๕ เมตร จากศูนย์กลางถนนกระบี่

ด้านตะวันตก จากจุดสุดท้ายด้านใต้เรื่อยไปทางทิศเหนือตามแนวถนนสตูลฟากตะวันตก จนจดกับจุดเริ่มต้นด้านเหนือ

(๒) เขตหนาแน่นมาก มีแนวเขตตามพื้นที่เขตเทศบาลทั้งหมดยกเว้นบริเวณที่ ๕ (๑) และ (๓)

(๓) เขตหนาแน่นสูงมาก มีแนวเขตดังนี้

ด้านเหนือ เริ่มต้นจากบริเวณที่เป็นจุดตัดระหว่างเส้นที่ลากจากหัวมุมถนนคิลกอุทิศ ๒ ฟากตะวันตก ตัดกับศูนย์กลางถนนพังกาตั้งฉากไปทางทิศเหนือเป็นระยะ ๑๐๐ เมตร กับศูนย์กลางถนนพังกา กับแนวเส้นขนานระยะ ๑๐๐ เมตร กับศูนย์กลางถนนพังกา เรื่อยไปทางทิศตะวันออกจนจดถนนสุรินทร์ฟากตะวันตก

ด้านตะวันออก จากจุดสุดท้ายด้านเหนือเรื่อยลงมาทางทิศใต้ตามแนวถนนสุรินทร์ฟากตะวันตก จนจดกับถนนศรีเสนาฟากเหนือ เรื่อยไปตามแนวถนนศรีเสนาทางทิศตะวันตก จนจดถนนวิระพงษ์หงส์หยกฟากตะวันตก เรื่อยลงมาตามแนวถนนวิระพงษ์หงส์หยกทางทิศใต้จนจดถนนในวงเวียนนิมิตร (วงเวียนม้าน้ำ) ฟากเหนือ

ด้านใต้ จากจุดสุดท้ายด้านตะวันออกเรื่อยไปตามแนวถนนในวงเวียนนิมิตร (วงเวียนม้าน้ำ) ทางทิศตะวันตกจนจดถนนชนะเจริญฟากใต้ เรื่อยไปตามแนวถนนชนะเจริญฟากใต้ทางทิศตะวันตก จนจดถนนคิลกอุทิศ ๒ ฟากตะวันตก

ด้านตะวันตก จากจุดสุดท้ายด้านใต้เรื่อยไปทางทิศเหนือตามแนวถนนคิลกอุทิศ ๒ ฟากตะวันตก จนถึงหัวมุมถนนคิลกอุทิศ ๒ ตัดกับถนนพังกา เรื่อยไปทางทิศเหนือจนถึงจุดเริ่มต้นด้านเหนือ

บริเวณที่ ๕ หมายถึง พื้นที่ดังต่อไปนี้

(๑) พื้นที่ดินประเภทชนบทและเกษตรกรรมตามกฎกระทรวงที่ออกตามความในกฎหมายว่าด้วยการผังเมือง เว้นแต่พื้นที่ในบริเวณที่ ๖ และบริเวณที่ ๗

(๒) พื้นที่ดินของอาคารหรือสถานที่ ดังต่อไปนี้

(ก) แนวค่าย (โคกชนะพม่า)

(ข) บ้านพระยาวิจิตรสงคราม

(ค) มัสยิดบ้านบางเทา

(ง) บ้านท้าวเทพกระษัตรี

(จ) วัดฉลอง

- (ฉ) วัดท่าเรือ
- (ช) วัดเทพกระษัตรี
- (ซ) วัดพระทอง
- (ฅ) วัดพระนางสร้าง
- (ญ) สุเหร่าเกาะบ้านเคียน
- (ฎ) กำแพงเมืองกลางบางโรง
- (ฏ) ศาลหลักเมืองกลางป่าสัก
- (ฐ) ศาลหลักเมืองกลางเมืองใหม่
- (ฑ) กำแพงเมืองกลาง - บ้านดอน

(๓) พื้นที่ที่มีรัศมีโดยรอบเป็นระยะ ๑๐๐ เมตร วัดจากเขตที่ดินของอาคารหรือสถานที่ตาม (๒) บริเวณที่ ๖ หมายถึง พื้นที่ที่มีความสูงจากระดับน้ำทะเลปานกลางตั้งแต่ ๔๐ เมตร ถึง ๘๐ เมตร บริเวณที่ ๗ หมายถึง พื้นที่ที่มีความสูงจากระดับน้ำทะเลปานกลางเกินกว่า ๘๐ เมตร ขึ้นไป บริเวณที่ ๘ หมายถึง พื้นที่ในเกาะภูเก็ตและเกาะต่าง ๆ นอกจากบริเวณที่ ๑ ถึง บริเวณที่ ๗ บริเวณที่ ๙ หมายถึง พื้นที่น่านน้ำทะเลภายในเขตจังหวัดภูเก็ต

ข้อ ๕ ในพื้นที่ตามข้อ ๔ ห้ามก่อสร้าง ดัดแปลง หรือเปลี่ยนแปลงการใช้อาคารใด ๆ ให้เป็นอาคารดังต่อไปนี้

(๑) โรงงานอุตสาหกรรมทุกประเภทหรือทุกชนิดที่มีปริมาณน้ำทิ้งตามกฎหมาย ว่าด้วยโรงงาน ตั้งแต่ ๑,๐๐๐ ลูกบาศก์เมตรต่อวัน หรือมีปริมาณความสกปรกของน้ำทิ้งหลังผ่านระบบบำบัดตั้งแต่ ๒๐ กิโลกรัมต่อวันขึ้นไป และโรงงานอุตสาหกรรมตามประเภทหรือชนิดของโรงงาน ตามบัญชี ๑ ท้ายประกาศนี้ ทั้งนี้ เว้นแต่โรงงานดังต่อไปนี้

(ก) โรงงานปรับคุณภาพของเสียรวม

(ข) โรงงานจัดหาน้ำ ทำน้ำให้บริสุทธิ์ ทำน้ำประปา หรือจำหน่ายน้ำไปยังอาคารหรือโรงงานอุตสาหกรรม

(ค) โรงงานที่จำเป็นต้องก่อสร้างทดแทนของเดิมเพื่อปรับปรุงกระบวนการผลิตของโรงงานให้ดีกว่าเดิม หรือโรงงานที่เพิ่มเครื่องจักรเพื่อแก้ไขปัญหาด้านสิ่งแวดล้อม และไม่เข้าข่ายขยายโรงงานตามกฎหมายว่าด้วยโรงงาน ทั้งนี้ ให้ก่อสร้างได้เฉพาะในบริเวณพื้นที่เดิมเท่านั้น

(๒) โรงฆ่าสัตว์ เว้นแต่การก่อสร้างทดแทนของเดิมพร้อมด้วยระบบบำบัดและการจัดการของเสียตามมาตรฐานของทางราชการบนพื้นที่เดิม หรือพื้นที่ใหม่ที่มิได้ขัดกับกฎกระทรวงให้ใช้บังคับผังเมืองรวมเกาะภูเก็ต

(๓) ฌาปนสถาน เว้นแต่การก่อสร้างทดแทนหรือดัดแปลงของเดิมในพื้นที่เดิมซึ่งจะต้องมีระบบควบคุมมลพิษทางอากาศ รวมทั้งสิ่งก่อสร้างและอาคารประกอบของระบบควบคุมมลพิษทางอากาศต้องเป็นไปตามมาตรฐานของทางราชการ

(๔) สุสาน เว้นแต่กรณีสุสานที่มีอยู่เดิมได้ใช้ประโยชน์เต็มพื้นที่เดิมที่ได้จัดไว้เพื่อการนั้นแล้ว ให้ดำเนินการได้ แต่ต้องมีระยะห่างจากแนวชายฝั่งทะเลไม่น้อยกว่า ๑,๐๐๐ เมตร และมีระยะห่างจากแหล่งน้ำสาธารณะหรือบ่อน้ำเพื่อการบริโภคไม่น้อยกว่า ๓๐๐ เมตร

(๕) คลังน้ำมันเชื้อเพลิงและสถานที่ที่ใช้ในการเก็บรักษาน้ำมันเชื้อเพลิงที่ไม่ใช่ก๊าซปิโตรเลียมเหลวและก๊าซธรรมชาติเพื่อจำหน่ายที่ต้องขออนุญาตตามกฎหมายว่าด้วยการควบคุมน้ำมันเชื้อเพลิง เว้นแต่สถานีบริการน้ำมันเชื้อเพลิง

(๖) สถานที่บรรจุก๊าซ สถานที่เก็บก๊าซ และห้องบรรจุก๊าซ สำหรับก๊าซปิโตรเลียมเหลวและก๊าซธรรมชาติ เว้นแต่สถานีบริการก๊าซ ร้านจำหน่ายก๊าซ สถานที่ใช้ก๊าซ และสถานที่จำหน่ายอาหารที่ใช้ก๊าซ ตามกฎหมายว่าด้วยการควบคุมน้ำมันเชื้อเพลิง แต่ไม่รวมถึงการย้ายสถานที่บรรจุก๊าซจากสถานที่ตั้งเดิม ไปยังสถานที่ตั้งแห่งใหม่ที่เหมาะสมและปลอดภัยกว่า โดยไม่เพิ่มปริมาณ

ข้อ ๖ ในพื้นที่ตามข้อ ๔ ที่มีการกำหนดให้เป็นเขตผังเมืองรวมตามกฎหมายว่าด้วยการให้ใช้บังคับผังเมืองรวมเกาะภูเก็ต การใช้ประโยชน์ในที่ดินที่มีใช้เขตที่ดินประเภทอุตสาหกรรมเฉพาะกิจหรือประเภทอุตสาหกรรมและคลังสินค้า ในการสร้างโรงงานอุตสาหกรรม ให้มีได้เฉพาะโรงงานจำพวกที่ ๑ ตามกฎหมายว่าด้วยโรงงาน หรือโรงงานอุตสาหกรรมตามประเภท ชนิด จำพวก และข้อกำหนดเพิ่มเติมในบัญชี ๒ ท้ายประกาศนี้

โรงงานอุตสาหกรรมตามวรรคหนึ่งต้องมีปริมาณน้ำทิ้งไม่เกิน ๑,๐๐๐ ลูกบาศก์เมตรต่อวัน หรือมีปริมาณความสกปรกของน้ำทิ้งหลังผ่านระบบบำบัดไม่เกิน ๒๐ กิโลกรัมต่อวันขึ้นไป เว้นแต่

(ก) โรงงานปรับคุณภาพของเสียรวม

(ข) โรงงานจัดหาน้ำ ทำน้ำให้บริสุทธิ์ ทำน้ำประปา หรือจำหน่ายน้ำไปยังอาคาร หรือโรงงานอุตสาหกรรม

(ค) โรงงานที่จำเป็นต้องก่อสร้างทดแทนของเดิมเพื่อปรับปรุงกระบวนการผลิตของโรงงานให้ดีกว่าเดิม หรือเพิ่มเครื่องจักรเพื่อแก้ไขปัญหาด้านสิ่งแวดล้อม

ข้อ ๓ ในพื้นที่ตามข้อ ๔ การก่อสร้างอาคารปศุสัตว์ให้เป็นไปตามพื้นที่และหลักเกณฑ์ดังต่อไปนี้

(๑) ในเขตเทศบาลนครภูเก็ต ห้ามก่อสร้างอาคารปศุสัตว์

(๒) ในพื้นที่นอกเขตพื้นที่ตาม (๑) การก่อสร้างอาคารปศุสัตว์ให้เป็นไปตามข้อบัญญัติท้องถิ่น อาคารปศุสัตว์ตามวรรคหนึ่ง (๒) ต้องมีระยะห่างจากแนวชายฝั่งทะเลไม่น้อยกว่า ๑,๐๐๐ เมตร และต้องห่างจากแหล่งน้ำสาธารณะหรือบ่อน้ำเพื่อการบริโภคไม่น้อยกว่า ๓๐ เมตร รวมทั้งต้องมีบ่อกรองและบ่อบำบัดมูลสัตว์และน้ำเสีย ตลอดจนต้องมีมาตรการควบคุมการปล่อยทิ้งของเสียให้เป็นไปตามมาตรฐานของทางราชการด้วย

ข้อ ๔ การก่อสร้างหรือตัดแปลงอาคารในบริเวณพื้นที่ตามข้อ ๔ ซึ่งไม่ใช่กรณีที่ต้องห้ามตามข้อ ๕ ข้อ ๖ หรือข้อ ๗ ให้เป็นไปตามหลักเกณฑ์ดังต่อไปนี้

(๑) พื้นที่บริเวณที่ ๑ ให้มีได้เฉพาะอาคารที่มีความสูงไม่เกิน ๖ เมตร และต้องมีระยะห่างจากแนวชายฝั่งทะเลไม่น้อยกว่า ๒๐ เมตร เว้นแต่ในเขตที่มีกฎกระทรวงออกตามความในกฎหมายว่าด้วยการควบคุมอาคารใช้บังคับ ความสูงของอาคารให้เป็นไปตามที่กำหนดในกฎกระทรวงนั้น

(๒) พื้นที่บริเวณที่ ๒ ให้มีได้เฉพาะอาคารที่มีความสูงไม่เกิน ๑๒ เมตร

(๓) พื้นที่บริเวณที่ ๓ ให้มีได้เฉพาะอาคารที่มีความสูงไม่เกิน ๑๖ เมตร

(๔) พื้นที่บริเวณที่ ๔ (๑) ให้มีได้เฉพาะอาคารที่มีความสูงไม่เกิน ๑๒ เมตร พื้นที่บริเวณที่ ๔ (๒) ให้มีได้เฉพาะอาคารที่มีความสูงไม่เกิน ๔๕ เมตร และมีค่าสูงสุดของอัตราส่วนพื้นที่อาคารรวมกันทุกชั้นต่อพื้นที่ดินของอาคารทุกหลังที่ก่อสร้างในที่ดินแปลงเดียวกันที่ยื่นขออนุญาตก่อสร้างอาคารไม่เกิน ๖ ต่อ ๑ และพื้นที่บริเวณที่ ๔ (๓) ให้มีได้เฉพาะอาคารที่มีความสูงไม่เกิน ๖๐ เมตร และมีค่าสูงสุดของอัตราส่วนพื้นที่อาคารรวมกันทุกชั้นต่อพื้นที่ดินของอาคารทุกหลังที่ก่อสร้างในที่ดินแปลงเดียวกันที่ยื่นขออนุญาตก่อสร้างอาคารไม่เกิน ๘ ต่อ ๑

(๕) พื้นที่บริเวณที่ ๕ ให้มีได้เฉพาะอาคารที่มีความสูงไม่เกิน ๖ เมตร เว้นแต่กรณีที่พักอาศัยที่เกี่ยวข้อมีมติให้อาคารมีความสูงได้เกินกว่า ๖ เมตร แต่จะให้อาคารมีความสูงเกิน ๑๒ เมตร ไม่ได้

(๖) พื้นที่บริเวณที่ ๖ ให้มีได้เฉพาะอาคารที่มีความสูงไม่เกิน ๘ เมตร เว้นแต่โครงสร้างที่จำเป็นของกิจการสาธารณูปโภคของรัฐหรือกิจการสาธารณูปโภคที่ได้รับสัมปทานจากรัฐ ซึ่งพิสูจน์ได้ว่าความสูงของพื้นที่เป็นปัจจัยสำคัญทางวิศวกรรมที่มีผลต่อการผลิตหรือการดำเนินการ ทั้งนี้ ต้องได้รับความเห็นชอบจากคณะกรรมการตามข้อ ๑๔ คณะกรรมการสิ่งแวดล้อมแห่งชาติและคณะรัฐมนตรี

(๗) พื้นที่บริเวณที่ ๗ ห้ามก่อสร้างหรือตัดแปลงอาคารใด ๆ เว้นแต่

(ก) การดำเนินการของรัฐเพื่อความมั่นคงของประเทศ หรือเพื่อประโยชน์สาธารณะในการสื่อสารโทรคมนาคมเฉพาะสถานีและอุปกรณ์รับส่งสัญญาณวิทยุ หรือดาวเทียม

(ข) กิจการสาธารณูปโภคของรัฐ หรือกิจการสาธารณูปโภคที่ได้รับสัมปทานจากรัฐ เฉพาะกิจการซึ่งพิสูจน์ได้ว่าความสูงของพื้นที่เป็นปัจจัยสำคัญทางวิศวกรรมที่มีผลต่อการผลิตหรือการดำเนินการ

ทั้งนี้ ต้องได้รับความเห็นชอบจากคณะกรรมการตามข้อ ๑๔ คณะกรรมการสิ่งแวดล้อมแห่งชาติและคณะรัฐมนตรี

(๘) พื้นที่บริเวณที่ ๘ ให้มีได้เฉพาะอาคารที่มีความสูงไม่เกิน ๒๓ เมตร เว้นแต่เป็นโครงสร้างที่ใช้ในกิจการโทรคมนาคมที่เป็นเสารับส่งสัญญาณที่มีความสูงไม่เกิน ๒๓ เมตร ตั้งห่างจากเขตถนนสาธารณะไม่น้อยกว่า ๖๐ เมตร แต่ถ้ามีความสูงเกินกว่า ๒๓ เมตร ต้องได้รับความเห็นชอบจากคณะกรรมการตามข้อ ๑๓ และต้องตั้งห่างจากเขตถนนสาธารณะไม่น้อยกว่า ๖๐ เมตรด้วย

(๙) โครงสร้างที่ใช้ในกิจการโทรคมนาคมหรือกิจการสาธารณูปโภคที่อยู่ในบริเวณที่ ๑ ถึงบริเวณที่ ๖ ที่มีความสูงเกินกว่าที่กำหนดไว้ใน (๑) (๒) (๓) (๔) (๕) หรือ (๖) แล้วแต่กรณี ต้องได้รับความเห็นชอบจากคณะกรรมการตามข้อ ๑๔

(๑๐) อาคารระบบกำจัดขยะมูลฝอยแบบเตาเผาของเทศบาลนครภูเก็ตในพื้นที่บริเวณที่ ๑ ถึงบริเวณที่ ๖ และบริเวณที่ ๘ ที่มีความสูงเกินกว่าที่กำหนดไว้ใน (๑) (๒) (๓) (๔) (๕) (๖) หรือ (๘) แล้วแต่กรณี ให้เป็นไปตามที่เทศบาลนครภูเก็ตกำหนด

ข้อ ๕ การก่อสร้างหรือตัดแปลงอาคารตามข้อ ๘ ต้องมีพื้นที่ว่างตามหลักเกณฑ์ดังต่อไปนี้

(๑) พื้นที่บริเวณที่ ๑ ให้มีพื้นที่ว่างไม่น้อยกว่าร้อยละ ๑๕ ของแปลงที่ดินที่ยื่นขออนุญาตก่อสร้างอาคารนั้น เว้นแต่ในเขตที่ดินประเภทอุตสาหกรรมเฉพาะกิจ หรือที่ดินประเภทอุตสาหกรรมและคลังสินค้า ตามกฎกระทรวงให้ใช้บังคับผังเมืองรวมเกาะภูเก็ต ให้มีพื้นที่ว่างไม่น้อยกว่าร้อยละ ๔๐ ของแปลงที่ดินที่ยื่นขออนุญาตก่อสร้างอาคาร

(๒) พื้นที่บริเวณที่ ๒ ถ้าเป็นอาคารประเภทบ้านเดี่ยว บ้านแฝด อาคารสำนักงาน อาคารอยู่อาศัยรวม หรืออาคารสาธารณะ ให้มีพื้นที่ว่างไม่น้อยกว่าร้อยละ ๓๐ ของแปลงที่ดินที่ยื่นขออนุญาตก่อสร้างอาคาร แต่ถ้าเป็นอาคารพาณิชย์ อาคารประเภทบ้านแถว ห้องแถว หรือตึกแถว ให้มีพื้นที่ว่างไม่น้อยกว่าร้อยละ ๑๐ ของแปลงที่ดินที่ยื่นขออนุญาตก่อสร้างอาคาร แต่ถ้าอยู่ในเขตที่มีกฎกระทรวงออกตามความในกฎหมายว่าด้วยการควบคุมอาคารใช้บังคับ ให้มีพื้นที่ว่างไม่น้อยกว่าร้อยละ ๕๐ ของแปลงที่ดินที่ยื่นขออนุญาตก่อสร้างอาคาร

(๓) พื้นที่บริเวณที่ ๓ บริเวณที่ ๕ บริเวณที่ ๖ และบริเวณที่ ๘ ถ้าเป็นอาคารประเภทบ้านเดี่ยว บ้านแฝด อาคารสำนักงาน อาคารอยู่อาศัยรวม หรืออาคารสาธารณะ ให้มีพื้นที่ว่างไม่น้อยกว่าร้อยละ ๓๐ ของแปลงที่ดินที่ยื่นขออนุญาตก่อสร้างอาคาร แต่ถ้าเป็นอาคารพาณิชย์ อาคารประเภทบ้านแถว ห้องแถว หรือตึกแถว ให้มีพื้นที่ว่างไม่น้อยกว่าร้อยละ ๑๐ ของแปลงที่ดินที่ยื่นขออนุญาตก่อสร้างอาคาร

(๔) พื้นที่บริเวณที่ ๑ ถึงบริเวณที่ ๖ และบริเวณที่ ๘ ที่เป็นพื้นที่ที่ใช้ในการก่อสร้างงานระบบกำจัดขยะมูลฝอยแบบเตาเผาของเทศบาลนครภูเก็ต ให้มีพื้นที่ว่างตามที่เทศบาลนครภูเก็ตกำหนด

(๕) พื้นที่บริเวณที่ ๔ (๑) ถ้าเป็นอาคารที่จัดให้มีช่องทางเดินด้านหน้าอาคารทะลุถึงอาคารข้างเคียงตามลักษณะสถาปัตยกรรมชิโนโปรตุเกส (จีนผสมโปรตุเกส) ให้มีพื้นที่ว่างไม่น้อยกว่าร้อยละ ๑๖ ของแปลงที่ดินที่ยื่นขออนุญาตก่อสร้างอาคาร แต่ถ้าเป็นอาคารอื่นที่มีได้มีลักษณะตามรูปแบบดังกล่าว ให้มีพื้นที่ว่างไม่น้อยกว่าร้อยละ ๓๐ ของแปลงที่ดินที่ยื่นขออนุญาตก่อสร้างอาคาร พื้นที่บริเวณที่ ๔ (๒) ให้มีพื้นที่ว่างไม่น้อยกว่าร้อยละ ๓๕ ของแปลงที่ดินที่ยื่นขออนุญาตก่อสร้างอาคารนั้น และพื้นที่บริเวณที่ ๔ (๓) ให้มีพื้นที่ว่างไม่น้อยกว่าร้อยละ ๔๐ ของแปลงที่ดินที่ยื่นขออนุญาตก่อสร้างอาคาร

ข้อ ๑๐ การก่อสร้างหรือตัดแปลงอาคารในพื้นที่ที่มีความลาดชันในบริเวณที่ ๑ บริเวณที่ ๒ บริเวณที่ ๓ บริเวณที่ ๔ บริเวณที่ ๕ บริเวณที่ ๖ และบริเวณที่ ๘ ให้เป็นไปตามหลักเกณฑ์ดังต่อไปนี้

(๑) พื้นที่บริเวณที่ ๑ และบริเวณที่ ๖ ที่มีความลาดชันตั้งแต่ร้อยละ ๒๐ ถึง ร้อยละ ๓๕ ให้มิได้เฉพาะอาคารประเภทบ้านเดี่ยวหรืออาคารเดี่ยวที่มีความสูงไม่เกิน ๖ เมตร ขนาดแปลงที่ดินที่ยื่นขออนุญาตก่อสร้างต้องมีเนื้อที่ไม่น้อยกว่า ๑๐๐ ตารางวา มีพื้นที่อาคารคลุมดินต่อหลังไม่เกิน ๕๐ ตารางเมตร และมีพื้นที่ว่างไม่น้อยกว่าร้อยละ ๓๐ ของแปลงที่ดินที่ยื่นขออนุญาตก่อสร้างอาคาร และมีพื้นที่สีเขียวไม่น้อยกว่าร้อยละ ๕๐ ของพื้นที่ว่าง โดยมีไม้ยืนต้นที่เป็นไม้ท้องถิ่นเป็นองค์ประกอบหลัก



(๒) พื้นที่บริเวณที่ ๒ บริเวณที่ ๓ บริเวณที่ ๔ บริเวณที่ ๕ และบริเวณที่ ๘ ที่มีความลาดชันตั้งแต่ร้อยละ ๒๐ ถึง ร้อยละ ๓๕ ให้มิได้เฉพาะอาคารประเภทบ้านเดี่ยวหรืออาคารเดี่ยวที่มีความสูงไม่เกิน ๑๒ เมตร ขนาดแปลงที่ดินที่ยื่นขออนุญาตก่อสร้างต้องมีเนื้อที่ไม่น้อยกว่า ๑๐๐ ตารางวา มีพื้นที่อาคารคลุมดินต่อหลังไม่เกิน ๕๐ ตารางเมตร และมีพื้นที่ว่างไม่น้อยกว่าร้อยละ ๓๐ ของแปลงที่ดินที่ยื่นขออนุญาตก่อสร้างอาคาร และมีพื้นที่สีเขียวไม่น้อยกว่าร้อยละ ๕๐ ของพื้นที่ว่าง โดยมีไม้ยืนต้นที่เป็นไม้ท้องถิ่นเป็นองค์ประกอบหลัก

(๓) พื้นที่บริเวณที่ ๑ และบริเวณที่ ๖ ที่มีความลาดชันเกินกว่าร้อยละ ๓๕ ถึง ร้อยละ ๕๐ ให้มิได้เฉพาะอาคารประเภทบ้านเดี่ยวหรืออาคารเดี่ยวที่มีความสูงไม่เกิน ๖ เมตร ขนาดแปลงที่ดินที่ยื่นขออนุญาตก่อสร้างต้องมีเนื้อที่ไม่น้อยกว่า ๑๒๐ ตารางวา มีพื้นที่อาคารคลุมดินต่อหลังไม่เกิน ๘๐ ตารางเมตร และมีพื้นที่ว่างไม่น้อยกว่าร้อยละ ๓๕ ของแปลงที่ดินที่ยื่นขออนุญาตก่อสร้างอาคาร และมีพื้นที่สีเขียวไม่น้อยกว่าร้อยละ ๕๐ ของพื้นที่ว่าง โดยมีไม้ยืนต้นที่เป็นไม้ท้องถิ่นเป็นองค์ประกอบหลัก

(๔) พื้นที่บริเวณที่ ๒ บริเวณที่ ๓ บริเวณที่ ๔ บริเวณที่ ๕ และบริเวณที่ ๘ ที่มีความลาดชันเกินกว่าร้อยละ ๓๕ ถึง ร้อยละ ๕๐ ให้มิได้เฉพาะอาคารประเภทบ้านเดี่ยวหรืออาคารเดี่ยวที่มีความสูงไม่เกิน ๑๒ เมตร ขนาดแปลงที่ดินที่ยื่นขออนุญาตก่อสร้างต้องมีเนื้อที่ไม่น้อยกว่า ๑๒๐ ตารางวา มีพื้นที่อาคารคลุมดินต่อหลังไม่เกิน ๘๐ ตารางเมตร และมีพื้นที่ว่างไม่น้อยกว่าร้อยละ ๓๕ ของแปลงที่ดินที่ยื่นขออนุญาตก่อสร้างอาคาร และมีพื้นที่สีเขียวไม่น้อยกว่าร้อยละ ๕๐ ของพื้นที่ว่าง โดยมีไม้ยืนต้นที่เป็นไม้ท้องถิ่นเป็นองค์ประกอบหลัก

(๕) พื้นที่ที่มีความลาดชันเกินกว่าร้อยละ ๕๐ ขึ้นไป ห้ามก่อสร้างหรือตัดแปลงอาคารใดๆ

การปรับระดับพื้นดินสำหรับพื้นที่ตามวรรคหนึ่ง ให้ปรับระดับตามแนวนอนต่อแนวดิ่งได้ในอัตราส่วนไม่เกิน ๒ : ๑ ส่วน และห้ามปรับระดับโดยการขุดดินหรือถมดิน ลึกหรือสูงเกิน ๑ เมตร เว้นแต่เพื่อการก่อสร้างระบบฐานรากอาคารห้องใต้ดิน หรือบ่อเก็บน้ำใต้ดิน และการปรับระดับพื้นดิน การขุดดิน การถมดิน ต้องไม่ทำอันตรายต่อรากและลำต้นของต้นไม้เดี่ยวหรือต้นไม้หมู่ที่ขึ้นอยู่ตามธรรมชาติ ที่มีขนาดความโตวัดโดยรอบลำต้นตรงที่สูง ๑.๓๐ เมตร ตั้งแต่ ๕๐ เซนติเมตรขึ้นไป และมีให้เคลื่อนย้ายหรือทำลายหินดานทั้งที่อยู่ใต้พื้นดิน ระดับพื้นดิน หรือโผล่เหนือพื้นดิน

ข้อ ๑๑ การวัดความสูงของอาคารในพื้นที่บริเวณที่ ๑ บริเวณที่ ๒ บริเวณที่ ๓ บริเวณที่ ๔ บริเวณที่ ๕ บริเวณที่ ๖ และบริเวณที่ ๘ ให้เป็นไปตามหลักเกณฑ์ดังต่อไปนี้

(๑) กรณีที่ไม่มีการปรับระดับพื้นดินหรือมีการปรับระดับพื้นดินต่ำกว่าถนนสาธารณะในบริเวณที่ก่อสร้าง ให้วัดจากระดับพื้นดินที่ก่อสร้าง ในกรณีที่มีการปรับระดับพื้นดินเท่ากับถนนสาธารณะหรือสูงกว่าถนนสาธารณะให้วัดจากระดับถนนสาธารณะ

(๒) กรณีมีห้องใต้ดินซึ่งค่าระดับเป็นลบ ความสูงของอาคารให้วัดจากระดับพื้นดินที่ก่อสร้าง เช่นเดียวกับกรณี (๑)

(๓) กรณีพื้นดินเป็นเชิงลาดแนวเชิงเขา ความสูงของอาคารให้วัดจากระดับพื้นดินที่ก่อสร้าง ณ จุดที่ต่ำที่สุดของอาคารหลังนั้น

การวัดความสูงของอาคารให้วัดจากระดับตามวรรคหนึ่งขึ้นไปในแนวตั้งถึงส่วนที่สูงสุดของอาคาร สำหรับอาคารทรงจั่วหรือปั้นหยาให้วัดถึงยอดผนังของชั้นสูงสุด

ข้อ ๑๒ ในพื้นที่ตามข้อ ๔ ห้ามกระทำการหรือประกอบกิจกรรม ดังต่อไปนี้

(๑) การทำเหมืองแร่

(๒) การขนส่งหรือลำเลียงวัตถุอันตรายโดยใช้ระบบท่อขนส่ง เว้นแต่ในบริเวณที่กำหนดให้เป็นที่ดินประเภทอุตสาหกรรมเฉพาะกิจ และประเภทอุตสาหกรรมและคลังสินค้า ตามกฎกระทรวง ให้ใช้บังคับผังเมืองรวมเกาะภูเก็ต

(๓) การถม ปรับพื้นที่ หรือปิดกั้น ซึ่งทำให้แหล่งน้ำสาธารณะในแผ่นดินและแหล่งน้ำในชุมชนเมืองตื้นเขินหรือเปลี่ยนทิศทางหรือทำให้น้ำในแหล่งน้ำนั้นไม่อาจไหลไปได้ตามปกติ

(๔) การกระทำใด ๆ ที่เป็นการเปลี่ยนแปลงสภาพธรรมชาติของพื้นที่พรุ ป่าชายเลน และแหล่งหญ้าทะเล เว้นแต่กรณีดังต่อไปนี้

(ก) การดำเนินการของทางราชการเพื่อการวิจัยทางวิชาการ การคุ้มครอง การฟื้นฟู การเพาะพันธุ์พืชและสัตว์น้ำ โดยได้รับความเห็นชอบจากคณะกรรมการตามข้อ ๑๔

(ข) การดำเนินการของทางราชการในพื้นที่ป่าชายเลนเสื่อมโทรมที่ได้รับการผ่อนผันจากคณะรัฐมนตรีให้ใช้ประโยชน์ได้ ให้กระทำได้เมื่อได้รับอนุญาตจากกรมป่าไม้ในเรื่องการขอใช้พื้นที่และต้องได้รับความเห็นชอบจากคณะกรรมการตามข้อ ๑๔

(๕) การขุดลอกร่องน้ำ เว้นแต่เป็นการบำรุงรักษาทางน้ำ หรือการดำเนินการเพื่อความปลอดภัยในการเดินเรือ

(๖) การถมทะเล เว้นแต่เป็นนโยบายของรัฐตามมติคณะรัฐมนตรี หรือมีความจำเป็นเพื่อกิจการของส่วนราชการโดยได้รับความเห็นชอบจากคณะกรรมการตามข้อ ๑๔ และคณะรัฐมนตรี

(๓) การล่องล้าลำน้ำ เว้นแต่อาคารหรือการล่องล้าที่ได้รับอนุญาตตามกฎหมายกระทรวงออกตามความในกฎหมายว่าด้วยการเดินเรือในน่านน้ำไทย

(๔) การปล่อยทิ้งมลพิษลงสู่แหล่งน้ำหรือทะเล เว้นแต่เป็นกรณีที่ได้ผ่านการบำบัดตามมาตรฐานของทางราชการแล้ว

(๕) การเก็บหรือทำลายปะการัง ซากปะการัง หรือหินปะการัง กัลปังหา หรือหญ้าทะเล หรือการกระทำใด ๆ ที่อาจเป็นอันตรายหรือมีผลกระทบทำให้ปะการัง ซากปะการัง หรือหินปะการัง กัลปังหา หรือหญ้าทะเล ถูกทำลายหรือเสียหาย เว้นแต่การดำเนินการ ดังนี้

(ก) การกระทำเพื่อการศึกษาวิจัยทางวิชาการ

(ข) กิจการสาธารณูปโภคของรัฐที่มีความจำเป็นตามที่คณะกรรมการตามข้อ ๑๔ คณะกรรมการผู้ชำนาญการพิจารณารายงานการวิเคราะห์ผลกระทบสิ่งแวดล้อม และคณะรัฐมนตรี มีมติเห็นชอบ

(๑๐) การจับหรือครอบครองปลาสวยงามตามที่กำหนดในบัญชีปลาสวยงามท้ายประกาศนี้ เว้นแต่

(ก) การจับ หรือครอบครองของทางราชการ เพื่อการศึกษาวิจัย การเพาะพันธุ์ การเพาะเลี้ยง หรือเพื่อกิจการสวนสัตว์สาธารณะ ทั้งนี้ ต้องได้รับหนังสืออนุญาตจากกรมประมง หรือผู้ว่าราชการจังหวัดภูเก็ต แล้วแต่กรณี หรือการจำหน่ายปลาสวยงามที่ได้จากการเพาะพันธุ์ หรือการเพาะเลี้ยง

(ข) การครอบครองของภาคเอกชนเพื่อการเพาะเลี้ยงเพื่อจำหน่ายโดยได้รับหนังสืออนุญาตจากกรมประมงหรือผู้ว่าราชการจังหวัดภูเก็ต หรือการครอบครองเพื่อการพักผ่อนหย่อนใจ

(๑๑) การขุด ตัก หรือลอก กรวด ดิน ดินลูกรัง หรือทรายบก ในพื้นที่ที่มีความสูงจากระดับน้ำทะเลปานกลางเกิน ๘๐ เมตร หรือมีความลาดชันเฉลี่ยเกินกว่าร้อยละ ๓๕ เว้นแต่การก่อสร้างสิ่งปลูกสร้างอื่นใดที่มีใ้อาคาร หรือเพื่อการดำเนินการที่ได้รับการยกเว้นตามที่กำหนดไว้ในข้อ ๑๐

(๑๒) การเพาะเลี้ยงกุ้งเพื่อการค้า เว้นแต่

(ก) เป็นผู้ประกอบกิจการก่อนวันที่ ๑ ตุลาคม ๒๕๔๖ และได้จดทะเบียนหรือขึ้นทะเบียนบัญชีรายชื่อกับกรมประมง และปฏิบัติตามหลักเกณฑ์ เงื่อนไข และมาตรการที่กรมประมงกำหนด

(ข) เป็นการดำเนินการของทางราชการเพื่อการเผยแพร่ และพัฒนาการเพาะเลี้ยงกุ้ง รวมทั้งการดำเนินการที่ต่อเนื่องของกรมประมง

(๑๓) การติดตั้งป้ายหรือสิ่งก่อสร้างขึ้นสำหรับติดหรือตั้งป้ายบนพื้นดิน ดังต่อไปนี้ เว้นแต่ป้ายหรือสิ่งก่อสร้างขึ้นสำหรับติดหรือตั้งป้ายของทางราชการ

(ก) ป้ายหรือสิ่งก่อสร้างขึ้นสำหรับติดหรือตั้งป้ายเหนือที่เอกชนที่มีระยะห่างจากที่สาธารณะวัดเป็นมุมฉากในแนวราบบนพื้นดินและในอากาศน้อยกว่าสองเท่าของความสูงของป้าย และสิ่งก่อสร้างขึ้นสำหรับติดหรือตั้งป้ายนั้นในแนวดิ่ง

(ข) ป้ายหรือสิ่งก่อสร้างขึ้นสำหรับติดหรือตั้งป้ายเหนือที่สาธารณะที่มีขนาดเกิน ๑ ตารางเมตร หรือมีน้ำหนักรวมทั้งโครงสร้างเกิน ๑๐ กิโลกรัม

(ค) ป้ายหรือสิ่งก่อสร้างขึ้นสำหรับติดหรือตั้งป้ายตามแนวทางหลวงหรือทางสาธารณะในลักษณะบดบังหรืออาจจะบดบังทัศนวิสัย หรือทัศนียภาพอันสวยงาม หรือน่าจะเป็นอันตรายต่อชีวิต ร่างกาย หรือทรัพย์สิน และป้ายตามแนวทางหลวง ที่มีระยะห่างระหว่างป้ายน้อยกว่า ๑,๐๐๐ เมตร

(ง) ป้ายหรือสิ่งก่อสร้างขึ้นสำหรับติดหรือตั้งป้ายเหนือพื้นที่ที่มีระดับความสูงจากระดับน้ำทะเลปานกลางตั้งแต่ ๔๐ เมตรขึ้นไป หรือพื้นที่ที่มีความลาดชันเกินกว่าร้อยละ ๓๕

(๑๔) การกระทำใด ๆ ที่ก่อให้เกิดการเปลี่ยนแปลงลักษณะทางธรณีสัณฐานทางด้านกายภาพ ชีวภาพ หรือชีวกายภาพ ในพื้นที่อันตราย สันดอน หน้าผา ปากน้ำ เว้นแต่การกระทำของทางราชการเพื่อป้องกันการกัดเซาะชายฝั่ง หรือเพื่อความปลอดภัยในการเดินเรือ

(๑๕) การกระทำใด ๆ ที่ก่อให้เกิดการเปลี่ยนแปลงสภาพแวดล้อมไปจากเดิม หรือทำให้ทัศนียภาพบริเวณหาดเสียไป เว้นแต่การกระทำของทางราชการเพื่อการฟื้นฟูและรักษาสภาพตามธรรมชาติของหาด การป้องกันการกัดเซาะชายฝั่ง การรักษาความปลอดภัยทางทะเลและชายหาด การติดตั้งป้ายเตือนของทางราชการ หรือการทำนุ ทั้งนี้ โดยได้รับความเห็นชอบจากคณะกรรมการตามข้อ ๑๔

(๑๖) การกระทำใด ๆ ที่เป็นการทำลายหินดานตั้งที่อยู่ใต้พื้นดิน ระดับพื้นดิน หรือโผล่พื้นดิน เว้นแต่เป็นการก่อสร้างอาคารของทางราชการ โดยได้รับความเห็นชอบจากคณะกรรมการตามข้อ ๑๔ เนื่องจากมีความจำเป็นเพื่อให้บริการสาธารณะและไม่สามารถหลีกเลี่ยงได้

ข้อ ๑๓ ส่วนราชการ รัฐวิสาหกิจ หรือเอกชนที่จะทำการก่อสร้างอาคาร หรือดำเนินการโครงการหรือประกอบกิจการในพื้นที่ตามข้อ ๔ นอกจากต้องปฏิบัติตามหลักเกณฑ์ที่กำหนดไว้ในประกาศนี้แล้ว ให้จัดทำและเสนอรายงานผลกระทบสิ่งแวดล้อมเบื้องต้น หรือรายงานการวิเคราะห์ผลกระทบสิ่งแวดล้อม แล้วแต่กรณี ต่อสำนักงานนโยบายและแผนทรัพยากรธรรมชาติและสิ่งแวดล้อม ตามหลักเกณฑ์ วิธีการ และระเบียบปฏิบัติที่กำหนดไว้ตามมาตรา ๔๖ แห่งพระราชบัญญัติส่งเสริมและรักษาคุณภาพสิ่งแวดล้อมแห่งชาติ พ.ศ. ๒๕๓๕

รายงานผลกระทบสิ่งแวดล้อมเบื้องต้น ให้จัดทำสำหรับการก่อสร้างอาคาร หรือการดำเนินการโครงการหรือประกอบกิจการ ดังต่อไปนี้

- (๑) โรงงานส่งหรือจำหน่ายพลังงานไฟฟ้า
- (๒) โรงงานประกอบกิจการเกี่ยวกับการผลิตไอน้ำ เพื่อการจำหน่าย
- (๓) โรงแรมหรือสถานที่พักตากอากาศตามกฎหมายว่าด้วยโรงแรม หรืออาคารอยู่อาศัยรวม ตามกฎหมายว่าด้วยการควบคุมอาคาร ที่อยู่ห่างจากแนวชายฝั่งทะเลเกินกว่า ๕๐ เมตร ซึ่งมีจำนวนห้องพักตั้งแต่ ๑๐ ห้อง ถึง ๓๕ ห้อง หรือมีพื้นที่ใช้สอยของทุกอาคารดังกล่าวรวมกันตั้งแต่ ๕๐๐ ตารางเมตร แต่ไม่ถึง ๔,๐๐๐ ตารางเมตร
- (๔) โรงพยาบาลหรือสถานพยาบาลตามกฎหมายว่าด้วยสถานพยาบาล ที่มีจำนวนเตียงสำหรับผู้ป่วยค้างคืนตั้งแต่ ๑๐ เตียง ถึง ๒๕ เตียง
- (๕) การขุด ตัก หรือลอก กรวด ดิน ดินลูกรัง และทรายบก ที่มีความลึกจากระดับพื้นดินเกิน ๓ เมตร หรือมีพื้นที่ปากบ่อดินเกิน ๑๐,๐๐๐ ตารางเมตร
- (๖) การจัดสรรที่ดินตามกฎหมายว่าด้วยการจัดสรรที่ดินเพื่อเป็นที่อยู่อาศัยหรือเพื่อประกอบการพาณิชย์ ที่มีจำนวนที่ดินแปลงย่อยไม่ถึง ๒๕๐ แปลง หรือมีเนื้อที่ไม่เกิน ๑๐๐ ไร่
- (๗) ท่าเทียบเรือทุกประเภทที่สามารถรับเรือตั้งแต่ ๑๐๐ ตันกรอสขึ้นไป แต่ไม่ถึง ๕๐๐ ตันกรอส หรือมีความยาวหน้าท่าไม่ถึง ๑๐๐ เมตร และพื้นที่รวมของท่าเทียบเรือมีขนาดไม่ถึง ๑,๐๐๐ ตารางเมตร เว้นแต่ท่าเทียบเรือสำราญและกีฬา ทุกขนาด
- (๘) เขื่อนเก็บกักน้ำหรืออ่างเก็บน้ำที่มีปริมาตรเก็บกักน้ำตั้งแต่ ๑๖๐,๐๐๐ ลูกบาศก์เมตร แต่ไม่ถึง ๑๐๐,๐๐๐,๐๐๐ ลูกบาศก์เมตร
- (๙) ทางหรือถนนส่วนบุคคลที่ก่อสร้างบนพื้นที่ที่มีความลาดชันตั้งแต่ร้อยละ ๑๕ ขึ้นไป และมีความยาวต่อเนื่องกันตั้งแต่ ๕๐๐ เมตร ถึง ๑,๕๐๐ เมตร หรือบนพื้นที่ที่มีความสูงจากระดับน้ำทะเลปานกลางเกินกว่า ๘๐ เมตร และมีความยาวต่อเนื่องกันตั้งแต่ ๕๐๐ ถึง ๑,๕๐๐ เมตร
- (๑๐) ทางหลวงหรือถนนตามกฎหมายว่าด้วยทางหลวง ที่ก่อสร้างบนพื้นที่ที่มีความลาดชันตั้งแต่ร้อยละ ๑๕ ถึง ร้อยละ ๒๕
- (๑๑) โรงงานปรับปรุงคุณภาพของเสียรวมที่มีขีดความสามารถในการบำบัดน้ำเสียได้ไม่เกิน ๓,๐๐๐ ลูกบาศก์เมตรต่อวัน หรือสถานที่ที่ใช้ในการกำจัดขยะมูลฝอยที่มีปริมาณในการกำจัดไม่เกิน ๕๐ ตันต่อวัน แต่ไม่รวมถึงโรงงานปรับปรุงคุณภาพของเสียรวมเฉพาะสิ่งปฏิกูลหรือวัสดุไม่ใช่แล้ว ตามกฎหมายว่าด้วยโรงงาน

(๑๒) กิจการที่นำบ้านพักอาศัยที่มีจำนวนตั้งแต่ ๑๐ หลัง ถึง ๗๕ หลัง หรือห้องแถว ตึกแถว หรือบ้านแถว ที่มีจำนวนห้องพักตั้งแต่ ๑๐ ห้อง ถึง ๗๕ ห้อง ที่อยู่ในที่ดินแปลงเดียวกัน หรือติดต่อกัน ไปให้บริการเป็นสถานที่พักในลักษณะโรงแรมตามกฎหมายว่าด้วยโรงแรม

รายงานการวิเคราะห์ผลกระทบสิ่งแวดล้อม ให้จัดทำสำหรับการก่อสร้างอาคาร หรือการดำเนินการโครงการหรือประกอบกิจการ ดังต่อไปนี้

(๑) โรงงานผลิตพลังงานไฟฟ้าเพื่อจำหน่าย

(๒) โรงแรมหรือสถานที่พักตากอากาศตามกฎหมายว่าด้วยโรงแรม หรืออาคารอยู่อาศัยรวม ตามกฎหมายว่าด้วยการควบคุมอาคาร ที่อยู่ห่างจากแนวชายฝั่งทะเลเกินกว่า ๕๐ เมตร ซึ่งมีจำนวนห้องพักตั้งแต่ ๘๐ ห้องขึ้นไป หรือมีพื้นที่ใช้สอยของทุกอาคารดังกล่าวรวมกันตั้งแต่ ๔,๐๐๐ ตารางเมตร ขึ้นไป

(๓) โรงแรมหรือสถานที่พักตากอากาศตามกฎหมายว่าด้วยโรงแรม หรืออาคารอยู่อาศัยรวม ตามกฎหมายว่าด้วยการควบคุมอาคาร ที่อยู่ห่างจากแนวชายฝั่งทะเลไม่เกิน ๕๐ เมตร

(๔) โรงพยาบาลหรือสถานพยาบาล ตามกฎหมายว่าด้วยสถานพยาบาล ที่มีจำนวนเตียง สำหรับผู้ป่วยค้างคืนตั้งแต่ ๓๐ เตียงขึ้นไป

(๕) การจัดสรรที่ดินตามกฎหมายว่าด้วยการจัดสรรที่ดินเพื่อเป็นที่อยู่อาศัยหรือเพื่อประกอบการพาณิชย์ ที่มีจำนวนที่ดินแปลงย่อยตั้งแต่ ๒๕๐ แปลงขึ้นไป หรือมีเนื้อที่เกินกว่า ๑๐๐ ไร่

(๖) ท่าเทียบเรือทุกประเภทที่สามารถรับเรือตั้งแต่ ๕๐๐ ตันกรอส หรือมีความยาวหน้าท่า ตั้งแต่ ๑๐๐ เมตร หรือพื้นที่รวมของท่าเทียบเรือมีขนาดตั้งแต่ ๑,๐๐๐ ตารางเมตร ขึ้นไป

(๗) ท่าเทียบเรือสำราญและกีฬา ทุกขนาด

(๘) เขื่อนเก็บกักน้ำหรืออ่างเก็บน้ำที่มีปริมาตรเก็บกักน้ำตั้งแต่ ๑๐๐,๐๐๐,๐๐๐ ลูกบาศก์เมตร ขึ้นไป

(๙) ทางหรือถนนส่วนบุคคลที่ก่อสร้างบนพื้นที่ที่มีความลาดชันตั้งแต่ร้อยละ ๑๕ ขึ้นไป และมีความยาวต่อเนื่องกันเกินกว่า ๑,๕๐๐ เมตร หรือบนพื้นที่ที่มีความสูงจากระดับน้ำทะเลปานกลางเกินกว่า ๘๐ เมตร และมีความยาวต่อเนื่องกันเกินกว่า ๑,๕๐๐ เมตร

(๑๐) ทางหลวงหรือถนนตามกฎหมายว่าด้วยทางหลวง ที่ก่อสร้างบนพื้นที่ที่มีความลาดชันเกินกว่าร้อยละ ๒๕ หรือบนพื้นที่ที่มีความสูงจากระดับน้ำทะเลปานกลางเกินกว่า ๘๐ เมตร

(๑๑) โรงงานปรับคุณภาพของเสียรวมที่มีขีดความสามารถในการบำบัดน้ำเสียได้เกิน ๓,๐๐๐ ลูกบาศก์เมตรต่อวัน หรือสถานที่ที่ใช้ในการกำจัดขยะมูลฝอยที่มีปริมาณในการกำจัดเกิน ๕๐ ตันต่อวัน และโรงงานปรับคุณภาพของเสียรวมเฉพาะสิ่งปฏิกูลหรือวัสดุไม่ใช่แล้วตามกฎหมายว่าด้วยโรงงาน

(๑๒) กิจการที่นำบ้านพักอาศัยที่มีจำนวนตั้งแต่ ๘๐ หลังขึ้นไป หรือห้องแถว ตึกแถว หรือบ้านแถว ที่มีจำนวนห้องพักตั้งแต่ ๘๐ ห้องขึ้นไป ที่อยู่ในที่ดินแปลงเดียวกันหรือติดต่อกัน ไปให้บริการเป็นสถานที่พักในลักษณะโรงแรมตามกฎหมายว่าด้วยโรงแรม

(๑๓) อาคารสูงหรืออาคารขนาดใหญ่พิเศษตามกฎหมายว่าด้วยการควบคุมอาคาร

(๑๔) โรงฆ่าสัตว์

(๑๕) การดำเนินการของทางราชการในพื้นที่ป่าชายเลนเสื่อมโทรม ตามข้อ ๑๒ (๔) (ข)

การก่อสร้างอาคารตามข้อนี้ ให้หมายความรวมถึงการตัดแปลงหรือการเปลี่ยนแปลงการใช้อาคารด้วย

ข้อ ๑๔ เพื่อประโยชน์ในการกำกับดูแลและติดตามผลการคุ้มครองสิ่งแวดล้อมในพื้นที่ ตามข้อ ๔ ให้รัฐมนตรีว่าการกระทรวงทรัพยากรธรรมชาติและสิ่งแวดล้อมแต่งตั้งคณะกรรมการกำกับดูแลและติดตามผลการคุ้มครองสิ่งแวดล้อมขึ้น เพื่อทำหน้าที่ดูแล ติดตาม ตรวจสอบการบังคับใช้ มาตรการคุ้มครองสิ่งแวดล้อม และให้ความเห็นชอบการนำแผนงานต่าง ๆ ที่เกี่ยวข้องกับสิ่งแวดล้อม ไปปฏิบัติการ ทั้งนี้ เพื่อให้เป็นไปตามประกาศนี้

คณะกรรมการตามวรรคหนึ่ง ประกอบด้วยผู้ว่าราชการจังหวัดภูเก็ต เป็นประธานกรรมการ ผู้แทนส่วนราชการประจำจังหวัดภูเก็ตที่เกี่ยวข้อง ผู้แทนรัฐวิสาหกิจที่เกี่ยวข้อง นายอำเภอ ผู้แทนองค์กรปกครองส่วนท้องถิ่น ผู้ทรงคุณวุฒิด้านทรัพยากรธรรมชาติและสิ่งแวดล้อมที่อยู่ในจังหวัดภูเก็ต ไม่เกินสามคน ผู้แทนภาคเอกชนซึ่งมีกิจการเกี่ยวกับการท่องเที่ยว เกษตรกรรม หรืออุตสาหกรรมที่อยู่ในจังหวัดภูเก็ตไม่เกินสามคน และผู้แทนภาคเอกชนซึ่งมีกิจกรรมเกี่ยวกับการอนุรักษ์ทรัพยากรธรรมชาติและสิ่งแวดล้อมในจังหวัดภูเก็ตไม่เกินสามคน เป็นกรรมการ และให้ผู้อำนวยการสำนักงานทรัพยากรธรรมชาติและสิ่งแวดล้อมจังหวัดภูเก็ต เป็นกรรมการและเลขานุการ

ให้ผู้ว่าราชการจังหวัดภูเก็ตเสนอรายชื่อกรรมการตามวรรคสองต่อรัฐมนตรีว่าการกระทรวงทรัพยากรธรรมชาติและสิ่งแวดล้อมภายในหกสิบวันนับแต่วันที่ประกาศนี้ใช้บังคับ

ข้อ ๑๕ เพื่อประโยชน์ในการสงวนรักษา การอนุรักษ์ การปกป้อง การฟื้นฟูบูรณะ และการจัดการด้านทรัพยากรและสิ่งแวดล้อมในพื้นที่ตามข้อ ๔ ให้จังหวัดภูเก็ตโดยความเห็นชอบของคณะกรรมการตามข้อ ๑๔ มีหน้าที่ ดังนี้

(๑) จัดทำแผนฟื้นฟูทรัพยากรธรรมชาติและสิ่งแวดล้อม ในพื้นที่หรือบริเวณที่เกี่ยวข้องกับพื้นที่พรุ ป่าชายเลน แหล่งปะการัง แหล่งหญ้าทะเล หรือพื้นที่อันเป็นที่ตั้งแหล่งทรัพยากรธรรมชาติเสื่อมโทรม หรือพื้นที่ที่จังหวัดเห็นควรดำเนินการ เพื่อให้สภาพพื้นที่กลับคืนสู่สภาวะธรรมชาติเดิม นำมาซึ่งความอุดมสมบูรณ์แก่ท้องถิ่น และให้จังหวัดบรรจุแผนดังกล่าวไว้ในแผนงบประมาณจังหวัด เพื่อเป็นกรอบในการตั้งงบประมาณสำหรับดำเนินการใดๆ

(๒) กำหนดเขตการใช้ประโยชน์ในพื้นที่บริเวณที่ ๕ และประกาศให้ทราบเป็นการทั่วไป

ข้อ ๑๖ ในกรณีที่มีกฎหมายใดกำหนดมาตรการที่มีผลเป็นการคุ้มครองสิ่งแวดล้อมไว้ดีกว่าที่กำหนดไว้ในประกาศนี้ ก็ให้เป็นไปตามมาตรการที่กำหนดไว้ในกฎหมายนั้น

ข้อ ๑๗ ในเขตพื้นที่ตามข้อ ๔ ผู้มีอำนาจหน้าที่ตามกฎหมายอื่นต้องดำเนินการให้เป็นไปตามมาตรการคุ้มครองสิ่งแวดล้อมที่กำหนดไว้ในประกาศนี้ด้วย

ข้อ ๑๘ การกระทำ กิจกรรม หรือกิจการใดที่ต้องห้ามตามประกาศนี้ ถ้าได้รับอนุญาตตามกฎหมายใดไว้แล้วก่อนวันที่ประกาศนี้ใช้บังคับ ให้คงดำเนินการต่อไปได้จนกว่าจะไม่ได้รับอนุญาตหรือไม่ได้รับการต่ออายุใบอนุญาตตามกฎหมายนั้น แต่จะดำเนินการอื่นเพิ่มเติมหรือนอกเหนือจากที่ได้รับอนุญาตไว้แล้ว หรือนอกเหนือจากพื้นที่ที่ได้รับอนุญาตไว้เดิมก่อนวันที่ประกาศนี้ใช้บังคับไม่ได้

ข้อ ๑๙ อาคารที่มีอยู่แล้วก่อนหรือในวันที่ประกาศนี้ใช้บังคับ ให้ได้รับยกเว้นไม่ต้องดำเนินการตามประกาศนี้ การดัดแปลงหรือเปลี่ยนแปลงการใช้อาคารดังกล่าวให้เป็นไปตามหลักเกณฑ์ตามประกาศนี้ แต่จะดัดแปลงหรือเปลี่ยนแปลงการใช้อาคารดังกล่าวให้เป็นอาคารชนิดหรือประเภทที่มีลักษณะต้องห้ามตามประกาศนี้ไม่ได้

ข้อ ๒๐ อาคารที่ได้รับใบอนุญาตหรือใบรับแจ้งการก่อสร้าง ดัดแปลง หรือเปลี่ยนแปลงการใช้ตามกฎหมายว่าด้วยการควบคุมอาคาร หรือที่ได้รับอนุญาตตามกฎหมายว่าด้วยงานนั้น ก่อนวันที่ประกาศนี้ใช้บังคับ และยังคงก่อสร้าง ดัดแปลง หรือเปลี่ยนแปลงการใช้ไม่แล้วเสร็จ ให้คงปฏิบัติตามหลักเกณฑ์ที่ใช้บังคับอยู่ในวันก่อนวันที่ประกาศนี้ใช้บังคับจนกว่าจะดำเนินการแล้วเสร็จตามที่ได้รับอนุญาตหรือที่ได้รับแจ้งไว้ แต่การขอเปลี่ยนแปลงการอนุญาตหรือการแจ้งหรือการดำเนินการอื่นใดหลังจากวันที่ประกาศนี้ใช้บังคับ ให้เป็นไปตามหลักเกณฑ์ที่กำหนดไว้ในประกาศนี้

อาคารที่ได้ยื่นคำขออนุญาตก่อสร้าง ดัดแปลง หรือเปลี่ยนแปลงการใช้ตามกฎหมายว่าด้วยการควบคุมอาคารหรือตามกฎหมายว่าด้วยงานนั้นไว้แล้วก่อนวันที่ประกาศนี้ใช้บังคับ การพิจารณาอนุญาตให้เป็นไปตามหลักเกณฑ์ที่ใช้บังคับอยู่ในวันที่ยื่นคำขออนุญาตนั้น



ข้อ ๒๑ ประกาศนี้ให้ใช้บังคับมีกำหนดระยะเวลาห้าปีนับแต่วันถัดจากวันประกาศใน  
ราชกิจจานุเบกษาเป็นต้นไป

ประกาศ ณ วันที่ ๑๕ กรกฎาคม พ.ศ. ๒๕๕๓

สุวิทย์ คุณกิตติ

รัฐมนตรีว่าการกระทรวงทรัพยากรธรรมชาติและสิ่งแวดล้อม

บัญชี ๑

ท้ายประกาศกระทรวงทรัพยากรธรรมชาติและสิ่งแวดล้อม  
เรื่อง กำหนดเขตพื้นที่และมาตรการคุ้มครองสิ่งแวดล้อม  
ในบริเวณพื้นที่จังหวัดภูเก็ต

พ.ศ. ๒๕๕๓

ลำดับที่ตาม กฎหมาย ว่าด้วยโรงงาน	ประเภทหรือชนิดของโรงงาน
๓	โรงงานประกอบกิจการเกี่ยวกับหิน กรวด ทราย หรือดิน สำหรับใช้ในการก่อสร้างอย่างใดอย่างหนึ่งหรือหลายอย่าง ดังต่อไปนี้ (๑) การม่ บด หรือย่อยหิน (๒) การดูดทราย
๑๕	โรงงานประกอบกิจการเกี่ยวกับอาหารสัตว์อย่างใดอย่างหนึ่งหรือหลายอย่าง ดังต่อไปนี้ (๒) การป่นหรือบด ฟืช เมล็ดพืช กาก พืช เนื้อสัตว์ กระดูกสัตว์ ขนสัตว์ หรือเปลือกหอย สำหรับทำหรือ ผสมเป็นอาหารสัตว์
๑๖	โรงงานประกอบกิจการต้ม กลั่น หรือผสมสุรา
๑๗	โรงงานประกอบกิจการเอทิลแอลกอฮอล์ ซึ่งมีไซเอทิลแอลกอฮอล์ที่ผลิตจาก กาก ชัลไฟต์ในการทำเยื่อกระดาษ
๒๒	โรงงานประกอบกิจการเกี่ยวกับสิ่งทอ ด้ายหรือเส้นใยซึ่งมีไซใยหิน (Asbestos) อย่างใดอย่างหนึ่งหรือหลายอย่าง ดังต่อไปนี้ (๑) การหมัก คาร์บอนไนซ์ เท็กเจอร์ไรซ์ พอก หรือย้อมสีเส้นใย (๓) การพอก ย้อมสี หรือแต่งสำเร็จ ด้ายหรือสิ่งทอ
๒๙	โรงงานประกอบกิจการ หมัก ช้ำแหละ อบ ปั่นหรือบด พอก ชัดและแต่ง แต่งสำเร็จ อัดให้เป็นลายนูน หรือเคลือบสีหนังสัตว์
๓๘	โรงงานประกอบกิจการเยื่อหรือกระดาษ อย่างใดอย่างหนึ่งหรือหลายอย่าง ดังต่อไปนี้ (๑) การทำเยื่อจากไม้ หรือวัสดุอื่น (๒) การทำกระดาษ กระดาษแข็ง หรือกระดาษที่ใช้ในการก่อสร้างชนิดที่ ทำจากเส้นใย (Fiber) หรือแผ่นกระดาษไฟเบอร์ (Fiberboard)

ลำดับที่ตาม กฎหมาย ว่าด้วยโรงงาน	ประเภทหรือชนิดของโรงงาน
๔๒	<p>โรงงานประกอบกิจการเกี่ยวกับเคมีภัณฑ์ สารเคมี หรือวัสดุเคมีซึ่งมิใช่ปุ๋ย อย่างใดอย่างหนึ่งหรือหลายอย่าง ดังต่อไปนี้</p> <p>(๑) การทำเคมีภัณฑ์ สารเคมี หรือวัสดุเคมี</p> <p>(๒) การเก็บรักษา ลำเลียง แยก คัดเลือก หรือแบ่งบรรจุ เฉพาะ เคมีภัณฑ์อันตราย</p>
๔๓	<p>โรงงานประกอบกิจการเกี่ยวกับปุ๋ย สารปรับปรุงดิน หรือสารป้องกันหรือ กำจัดศัตรูพืชหรือสัตว์(Pesticides) อย่างใดอย่างหนึ่งหรือหลายอย่าง ดังต่อไปนี้</p> <p>(๑) การทำปุ๋ยเคมี</p>
๔๕	<p>โรงงานประกอบกิจการเกี่ยวกับสี (Paints) น้ำมันชักเงา เซลแล็ก แล็กเกอร์ หรือผลิตภัณฑ์สำหรับใช้ทาหรืออุดอย่างใดอย่างหนึ่งหรือหลายอย่าง ดังต่อไปนี้</p> <p>(๑) การทำสีสำหรับใช้ทา ฟัน หรือเคลือบ</p> <p>(๒) การทำน้ำมันชักเงา น้ำมันผสมสี หรือน้ำยาล้างสี</p> <p>(๓) การทำเซลแล็ก แล็กเกอร์ หรือผลิตภัณฑ์สำหรับใช้ทาหรืออุด</p>
๔๙	โรงงานกลั่นน้ำมันปิโตรเลียมและโรงแยกก๊าซธรรมชาติ
๕๐	<p>โรงงานประกอบกิจการเกี่ยวกับการผลิตจากปิโตรเลียม ถ่านหินหรือลิกไนต์ อย่างใดอย่างหนึ่งหรือหลายอย่าง ดังต่อไปนี้</p> <p>(๔) การผสมผลิตภัณฑ์จากปิโตรเลียมเข้าด้วยกันหรือ การผสมผลิตภัณฑ์ จากปิโตรเลียมกับวัสดุอื่น</p>
๕๗	<p>โรงงานประกอบกิจการเกี่ยวกับซีเมนต์ ปูนขาว หรือปูนปลาสเตอร์ อย่างใด อย่างหนึ่งหรือหลายอย่างดังต่อไปนี้</p> <p>(๑) การทำซีเมนต์ ปูนขาว หรือปูนปลาสเตอร์</p>
๕๙	โรงงานประกอบกิจการเกี่ยวกับการถลุง หลอม หล่อ รีด ดึง หรือผลิตเหล็ก หรือเหล็กกล้า
๖๐	<p>โรงงานประกอบกิจการเกี่ยวกับ</p> <p>(๑) ถลุง ผสม หลอม หล่อ รีด ดึง หรือ ผลิตโลหะ ซึ่งมีใช้เหล็กหรือ เหล็กกล้า</p>
๘๘	โรงงานประกอบกิจการผลิตพลังงานไฟฟ้า เฉพาะที่ใช้ถ่านหินหรือพลังงาน นิวเคลียร์เป็นเชื้อเพลิง

บัญชี ๒  
 ท้ายประกาศกระทรวงทรัพยากรธรรมชาติและสิ่งแวดล้อม  
 เรื่อง กำหนดเขตพื้นที่และมาตรการคุ้มครองสิ่งแวดล้อม  
 ในบริเวณพื้นที่จังหวัดภูเก็ต

พ.ศ. ๒๕๕๓

ลำดับที่ ตาม กฎหมาย ว่าด้วย โรงงาน	ประเภทหรือชนิดของโรงงาน	โรงงานจำพวก ที่ ๒	โรงงานจำพวก ที่ ๓	ข้อกำหนดเพิ่มเติม
๒	โรงงานประกอบกิจการเกี่ยวกับผลิตผล เกษตรกรรมอย่างใดอย่างหนึ่งหรือหลายอย่าง ดังต่อไปนี้ (๑) การต้ม นึ่ง หรืออบพืช หรือเมล็ดพืช (๒) การกะเทาะเมล็ดหรือเปลือก เมล็ดพืช (๔) การเพาะเชื้อเห็ด กล้ายไม้ หรือถั่วงอก (๕) การร่อน ล้าง คัด หรือแยกขนาดหรือ คุณภาพของผลิตผลเกษตรกรรม	ได้ ได้ ได้ ได้	- - - -	
๔	โรงงานประกอบกิจการเกี่ยวกับสัตว์ซึ่งมิใช่ สัตว์น้ำอย่างใดอย่างหนึ่งหรือหลายอย่าง ดังต่อไปนี้ (๒) การถนอมเนื้อสัตว์โดยวิธีอบ รมควัน ไล่เกลือ ตอง ตากแห้ง หรือทำให้เยือกแข็งโดย ฉับพลัน หรือเหือดแห้ง (๓) การทำผลิตภัณฑ์อาหารสำเร็จรูปจาก เนื้อสัตว์ มันสัตว์ หนังสัตว์ (๖) การล้าง ขำ แหะ แคะ ต้ม นึ่ง ทอด หรืออบสัตว์หรือส่วนหนึ่งส่วนใดของสัตว์ (๗) การทำผลิตภัณฑ์จากไข่เพื่อใช้ประกอบ เป็นอาหาร เช่น ไข่เค็ม ไข่เยี่ยวม้า ไข่ผง ไข่ เหลวเยือกแข็ง หรือไข่เหลวแช่เย็น	ได้ ได้ ได้ ได้	ได้ ได้ ได้ ได้	ไม่ใช่ฟืน ไม้เลื้อย หรือ แกลบเป็นเชื้อเพลิง
๖	โรงงานประกอบกิจการเกี่ยวกับสัตว์น้ำอย่างใด อย่างหนึ่งหรือหลายอย่าง ดังต่อไปนี้ (๒) การถนอมสัตว์น้ำโดยวิธีอบ รมควัน ไล่ เกลือ ตอง ตากแห้ง หรือทำให้เยือกแข็งโดย ฉับพลันหรือเหือดแห้ง	ได้	-	ไม่ใช่ฟืน ไม้เลื้อย หรือ แกลบเป็นเชื้อเพลิง

ลำดับที่ ตาม กฎหมาย ว่าด้วย โรงงาน	ประเภทหรือชนิดของโรงงาน	โรงงานจำพวก ที่ ๒	โรงงานจำพวก ที่ ๓	ข้อกำหนดเพิ่มเติม
	(๓) การทำผลิตภัณฑ์อาหารสำเร็จรูปจาก สัตว์น้ำ หนังหรือไขมันสัตว์น้ำ (๕) การล้าง ขำแหละ แกะ ต้ม นึ่ง ทอด หรืออบ สัตว์น้ำ	ได้  ได้	-  -	
๘	โรงงานประกอบกิจการเกี่ยวกับผัก พืช หรือ ผลไม้ อย่างใดอย่างหนึ่งหรือหลายอย่าง ดังต่อไปนี้ (๑) การทำอาหารหรือเครื่องดื่มจากผัก พืช หรือผลไม้ และบรรจุในภาชนะที่ผนึกและ อากาศเข้าไม่ได้ (๒) การถนอมผัก พืช หรือผลไม้โดย วิธี กวน ตากแห้ง ตอง หรือทำให้ เยือกแข็งโดย ฉับพลันหรือเหือดแห้ง	ได้  ได้	ได้  ได้	ไม่ใช่ฟิน ซีลื้อย หรือ กลบเป็นเชื้อเพลิง
๙	โรงงานประกอบกิจการเกี่ยวกับเมล็ดพืช หรือ หัวพืชอย่างใดอย่างหนึ่งหรือหลายอย่าง ดังต่อไปนี้ (๓) การป่นหรืออบเมล็ดพืชหรือหัวพืช (๔) การผลิตอาหารสำเร็จรูปจากเมล็ดพืช หรือหัวพืช	ได้  ได้	-  -	ไม่มีหม้อไอน้ำ
๑๐	โรงงานประกอบกิจการเกี่ยวกับอาหารจากแป้ง อย่างใดอย่างหนึ่งหรือหลายอย่าง ดังต่อไปนี้ (๑) การทำขนมปัง หรือขนมเค้ก (๒) การทำขนมปังกรอบหรือขนม อบแห้ง (๓) การทำผลิตภัณฑ์อาหารจากแป้งเป็น เส้น เม็ด หรือชิ้น	ได้  ได้  ได้	ได้  ได้  ได้	
๑๑	โรงงานประกอบกิจการเกี่ยวกับน้ำตาล ซึ่งทำ จากอ้อย บีท (Beet) หญ้าหวาน หรือพืชอื่นที่ ให้ความหวาน อย่างใดอย่างหนึ่งหรือหลาย อย่าง หรือจากวัตถุดิบที่ได้จากกระบวนการ ผลิตต่อเนื่องในรูปต่าง ๆ จากพืชอื่น ๆ ที่ให้ ความหวานในรูปของแป้งหรืออื่น ๆ ดังต่อไปนี้ (๑) การทำน้ำเชื่อม	ได้	-	

ลำดับที่ ตาม กฎหมาย ว่าด้วย โรงงาน	ประเภทหรือชนิดของโรงงาน	โรงงานจำพวก ที่ ๒	โรงงานจำพวก ที่ ๓	ข้อกำหนดเพิ่มเติม
๑๒	โรงงานประกอบกิจการเกี่ยวกับชา กาแฟ โกโก้ ช็อคโกแลต หรือขนมหวานอย่างใดอย่างหนึ่ง หรือหลายอย่าง ดังต่อไปนี้ (๒) การคั่วบด หรือป่นกาแฟ หรือ การทำกาแฟผง (๘) การอบหรือคั่วถั่วหรือเมล็ดผลไม้ (Nuts) หรือการเคลือบถั่วหรือเมล็ดผลไม้ (Nuts) ด้วยน้ำตาล กาแฟ โกโก้ หรือช็อคโกแลต (๑๐) การทำลูกกวาดหรือทอฟฟี่ (๑๑) การทำไอศกรีม	ได้    ได้ ได้ ได้	-    - - -	
๑๓	โรงงานประกอบกิจการเกี่ยวกับเครื่องปรุงหรือ เครื่องประกอบอาหารอย่างใดอย่างหนึ่งหรือ หลายอย่าง ดังต่อไปนี้ (๖) การทำน้ำมันสลัด (๗) การบดหรือป่นเครื่องเทศ (๘) การทำพริกป่น พริกไทยป่น หรือ เครื่องแกง	ได้ ได้  ได้	- -  -	
๑๔	โรงงานประกอบกิจการเกี่ยวกับการทำน้ำแข็ง หรือตัด หอย บด หรือย่อยน้ำแข็ง	ได้	ได้	
๑๕	โรงงานทำหรือผสมสุราจากผลไม้ หรือสุราแช่ อื่น ๆ แต่ไม่รวมถึงโรงงานประกอบกิจการ เกี่ยวกับมอลต์หรือเบียร์ในลำดับที่ ๑๙	ได้	ได้	
๑๙	โรงงานประกอบกิจการเกี่ยวกับมอลต์หรือเบียร์ อย่างใดอย่างหนึ่งหรือหลายอย่างดังต่อไปนี้ (๒) การทำเบียร์	ได้	ได้	เฉพาะการบริการและ การท่องเที่ยว
๒๐	โรงงานประกอบกิจการเกี่ยวกับน้ำดื่ม เครื่องดื่มที่ไม่มีแอลกอฮอล์ น้ำอัดลม หรือ น้ำแร่อย่างใดอย่างหนึ่งหรือหลายอย่าง ดังต่อไปนี้ (๑) การทำน้ำดื่ม (๔) การทำน้ำแร่	ได้  ได้	ได้  ได้	

ลำดับที่ ตาม กฎหมาย ว่าด้วย โรงงาน	ประเภทหรือชนิดของโรงงาน	โรงงานจำพวก ที่ ๒	โรงงานจำพวก ที่ ๓	ข้อกำหนดเพิ่มเติม
๒๒	โรงงานประกอบกิจการเกี่ยวกับสิ่งทอ ด้าย หรือเส้นใยซึ่งมีใยหิน (Asbestos) อย่างใดอย่างหนึ่งหรือหลายอย่าง ดังต่อไปนี้ (๔) การพิมพ์สิ่งทอ	ได้	ได้	เฉพาะเครื่องนุ่งห่มเครื่องแต่งกายที่สำเร็จรูปแล้ว โดยไม่มีการฟอกหรือย้อมสี
๒๓	โรงงานประกอบกิจการเกี่ยวกับผลิตภัณฑ์จากสิ่งทอซึ่งมีใช้เครื่องนุ่งห่มอย่างใดอย่างหนึ่งหรือหลายอย่าง ดังต่อไปนี้ (๑) การทำผลิตภัณฑ์จากสิ่งทอเป็นเครื่องใช้ในบ้าน (๒) การทำถุงหรือกระสอบซึ่งมีใช้ถุงหรือกระสอบพลาสติก (๔) การตกแต่งหรือเย็บปักถักร้อยสิ่งทอ	ได้  ได้  ได้	ได้  ได้  ได้	
๒๔	โรงงานประกอบกิจการเกี่ยวกับเครื่องแต่งกายซึ่งมีใช้รองเท้าอย่างใดอย่างหนึ่งหรือหลายอย่าง ดังต่อไปนี้ (๑) การตัดหรือเย็บเครื่องนุ่งห่ม เข็มขัด ผ้าเช็ดหน้า ผ้าพันคอ เนคไท หูกระต่าย ปลอกแขน ถุงมือ ถุงเท้าจากผ้า หนังสัตว์ ขนสัตว์ หรือวัสดุอื่น (๒) การทำหมวก	ได้  ได้	ได้  ได้	
๓๔	โรงงานประกอบกิจการเกี่ยวกับไม้อย่างใดอย่างหนึ่งหรือหลายอย่าง ดังต่อไปนี้ (๑) การเลื่อย ไส ซอย เชาะร่องหรือการแปรรูปไม้ด้วยวิธีอื่นที่คล้ายคลึงกัน (๒) การทำวงกบ ขอบประตู ขอบหน้าต่าง บานหน้าต่าง บานประตูหรือส่วนประกอบที่ทำด้วยไม้ของอาคาร (๕) การอบไม้	ได้  ได้  ได้	ได้  ได้  ได้	ไม่ใช่สารเคมี
๓๕	โรงงานผลิตภาชนะบรรจุหรือเครื่องใช้จากไม้ไผ่ หวาย ฟาง อ้อ กก หรือผักตบชวา	ได้	-	

ลำดับที่ ตาม กฎหมาย ว่าด้วย โรงงาน	ประเภทหรือชนิดของโรงงาน	โรงงานจำพวก ที่ ๒	โรงงานจำพวก ที่ ๓	ข้อกำหนดเพิ่มเติม
๓๖	โรงงานประกอบกิจการเกี่ยวกับผลิตภัณฑ์จากไม้หรือไม้ก๊อกอย่างใดอย่างหนึ่งหรือหลายอย่าง ดังต่อไปนี้ (๓) การแกะสลักไม้ (๔) การทำกรอบรูปหรือกรอบกระจกจากไม้	ได้ ได้	ได้ ได้	
๓๗	โรงงานทำเครื่องเรือนหรือเครื่องตกแต่งภายในอาคารจากไม้ แก้ว ยาง หรือโลหะอื่น ซึ่งมีใช้เครื่องเรือนหรือเครื่องตกแต่งภายในอาคารจากพลาสติกอัดเข้ารูป และรวมถึงชิ้นส่วนของผลิตภัณฑ์ดังกล่าว	ได้	ได้	
๔๑	โรงงานประกอบกิจการเกี่ยวกับการพิมพ์ อย่างใดอย่างหนึ่ง หรือหลายอย่าง ดังต่อไปนี้ (๑) การพิมพ์ การทำแฟ้มเก็บเอกสาร การเย็บเล่ม ทำปก หรือตกแต่งสิ่งพิมพ์	ได้	ได้	
๔๒	โรงงานประกอบกิจการเกี่ยวกับยางอย่างใดอย่างหนึ่งหรือหลายอย่าง ดังต่อไปนี้ (๑) การทำยางแผ่นในขั้นต้นจากน้ำยางธรรมชาติ ซึ่งมีใช้การทำในสวนยางหรือป่า (๒) การหั่น ผสม รีดให้เป็นแผ่น หรือตัดแผ่นยางธรรมชาติ ซึ่งมีใช้การทำในสวนยางหรือป่า	ได้ ได้	ได้ ได้	
๔๓	โรงงานประกอบกิจการเกี่ยวกับผลิตภัณฑ์พลาสติก อย่างใดอย่างหนึ่งหรือหลายอย่าง ดังต่อไปนี้ (๔) การทำภาชนะบรรจุ เฉพาะขวดน้ำดื่ม (๕) การทำพลาสติกเป็นเม็ด แผ่น ชี้น หรือรูปทรงต่าง ๆ (๙) การบด หรือย่อยพลาสติก	ได้ ได้ ได้	ได้ ได้ ได้	
๔๕	โรงงานผลิตผลิตภัณฑ์เครื่องกระเบื้องเคลือบ เครื่องปั้นดินเผา หรือเครื่องดินเผา และรวมถึงการเตรียมวัสดุเพื่อการดังกล่าว	ได้	ได้	



ลำดับที่ ตาม กฎหมาย ว่าด้วย โรงงาน	ประเภทหรือชนิดของโรงงาน	โรงงานจำพวก ที่ ๒	โรงงานจำพวก ที่ ๓	ข้อกำหนดเพิ่มเติม
๕๘	โรงงานประกอบกิจการเกี่ยวกับผลิตภัณฑ์ อลูมิเนียม อย่างใดอย่างหนึ่ง หรือหลายอย่าง ดังต่อไปนี้ (๑) การทำผลิตภัณฑ์คอนกรีต ผลิตภัณฑ์ คอนกรีตผสม ผลิตภัณฑ์ยิปซัม หรือผลิตภัณฑ์ ปูนปลาสเตอร์	ได้	ได้	
๖๑	โรงงานผลิต ตบแต่ง ตัดแปลง หรือซ่อมแซม เครื่องมือหรือเครื่องใช้ที่ทำด้วยเหล็กหรือ เหล็กกล้า และรวมถึงส่วนประกอบหรืออุปกรณ์ ของเครื่องมือหรือเครื่องใช้ดังกล่าว	ได้	ได้	ไม่มีการชุบหรือลอม หล่อโลหะ
๖๒	โรงงานซ่อมแซมเครื่องเรือนหรือเครื่องตกแต่ง ภายในอาคารที่ทำจากโลหะหรือโลหะเป็นส่วน ใหญ่ และรวมถึงส่วนประกอบหรืออุปกรณ์ของ เครื่องเรือนหรือเครื่องตกแต่งดังกล่าว	ได้	ได้	ไม่มีการชุบหรือลอม หล่อโลหะ
๖๓	โรงงานประกอบกิจการเกี่ยวกับผลิตภัณฑ์โลหะ สำหรับใช้ในการก่อสร้างหรือติดตั้งอย่างใด อย่างหนึ่งหรือหลายอย่าง ดังต่อไปนี้ (๒) การทำส่วนประกอบสำหรับใช้ในการ ก่อสร้างอาคาร (๓) การทำส่วนประกอบสำหรับใช้ในการ ต่อเรือ (๔) การทำส่วนประกอบสำหรับใช้กับระบบ เครื่องปรับอากาศ	ได้ ได้ ได้	ได้ ได้ ได้	ไม่มีการชุบหรือลอม หล่อโลหะ
๖๔	โรงงานประกอบกิจการเกี่ยวกับผลิตภัณฑ์โลหะ อย่างใดอย่างหนึ่งหรือหลายอย่าง ดังต่อไปนี้ (๑) การทำภาชนะบรรจุ (๒) การทำเครื่องใช้เล็ก ๆ จากโลหะ	ได้ ได้	ได้ -	ไม่มีการชุบหรือลอม หล่อโลหะ ไม่มีการชุบหรือลอม หล่อโลหะ

ลำดับที่ ตาม กฎหมาย ว่าด้วย โรงงาน	ประเภทหรือชนิดของโรงงาน	โรงงานจำพวก ที่ ๒	โรงงานจำพวก ที่ ๓	ข้อกำหนดเพิ่มเติม
	(๑๒) การตัด พับ หรือม้วนโลหะ (๑๓) การกลึง เจาะ คว้าน กัด ไส เจียน หรือเชื่อมโลหะทั่วไป	ได้  ได้	ได้  ได้	
๖๗	โรงงานประกอบกิจการเกี่ยวกับเครื่องจักร ส่วนประกอบหรืออุปกรณ์ของเครื่องจักร สำหรับประดิษฐ์โลหะหรือไม้อย่างใดอย่างหนึ่ง หรือหลายอย่าง ดังต่อไปนี้ (๑) การซ่อมแซมเครื่องจักรสำหรับโรงเลื่อย ไส ทำเครื่องเรือนหรือ ทำไมวีเนียร์ (๒) การซ่อมแซมเครื่องกลึง เครื่องคว้าน เครื่องเจาะ เครื่องกัด (Milling Machines) เครื่องเจียน เครื่องตัด (Shearing Machines) หรือเครื่องไส (Shaping Machines) (๓) การซ่อมแซมเครื่องเลื่อยตัดโลหะด้วย เครื่องยนต์หรือเครื่องขัด (๕) การซ่อมแซมเครื่องรีดโลหะ เครื่องอัด โลหะ หรือเครื่องดึงรีดโลหะ (๗) การซ่อมแซมแบบ (Dies) หรือเครื่อง จับ (Jigs) สำหรับใช้กับเครื่องมือกล	ได้  ได้  ได้  ได้  ได้	ได้  ได้  ได้  ได้  ได้	ไม่มีการชุบหรือหลอม หล่อโลหะ
๖๘	โรงงานซ่อมแซมเครื่องจักรสำหรับ อุตสาหกรรมกระดาษ เคมี อาหาร การปั้นทอ การพิมพ์ การผลิตซีเมนต์ หรือผลิตภัณฑ์ดิน เหนียว การก่อสร้าง การทำเหมืองแร่ การเจาะ หาปิโตรเลียม หรือการกลั่นน้ำมัน และรวมถึง ส่วนประกอบหรืออุปกรณ์ของเครื่องจักร ดังกล่าว	ได้	ได้	ไม่มีการชุบหรือหลอม หล่อโลหะ
๖๙	โรงงานประกอบ ตัดแปลง หรือซ่อมแซม เครื่องคำนวณ เครื่องทำบัญชี เครื่องจักร สำหรับระบบบัตรเจาะ เครื่องจักรสำหรับใช้ใน การคำนวณชนิดดิจิทัลหรือชนิดอนาล็อกหรือ เครื่องอิเล็กทรอนิกส์ สำหรับปฏิบัติกับข้อมูล ที่เกี่ยวข้องกัน หรืออุปกรณ์ (Digital or Analog			ไม่มีการล้าง ชุบ หรือ เคลือบผิวชิ้นงานโดย ใช้สารเคมี

ลำดับที่ ตาม กฎหมาย ว่าด้วย โรงงาน	ประเภทหรือชนิดของโรงงาน	โรงงานจำพวก ที่ ๒	โรงงานจำพวก ที่ ๓	ข้อกำหนดเพิ่มเติม
	Computers or Associated Electronic Data Processing Equipment or Accessories) เครื่องรวมราคาของขาย (Cash Registers) เครื่องพิมพ์ดีด เครื่องชั่งซึ่งมิใช่เครื่องชั่งที่ใช้ในห้องทดลองวิทยาศาสตร์ เครื่องอัดสำเนาซึ่งมิใช่เครื่องอัดสำเนาด้วยการถ่ายภาพ และรวมถึงส่วนประกอบหรืออุปกรณ์ของผลิตภัณฑ์ดังกล่าว	ได้	ได้	
๗๐	โรงงานซ่อมแซมเครื่องสูบน้ำ เครื่องอัดอากาศหรือก๊าซ เครื่องเป่าลม เครื่องปรับหรือถ่ายเทอากาศ เครื่องโปรยน้ำดับไฟ ตู้เย็นหรือเครื่องประกอบตู้เย็น เครื่องขายสินค้าอัตโนมัติ เครื่องล้าง ชัก ชักแห้งหรือรีดผ้า เครื่องเย็บ เครื่องส่งกำลังกล เครื่องยก ปั่นจั่น ลิฟต์ บันไดเลื่อน รถบรรทุก รถแทรกเตอร์ รถพ่วงสำหรับใช้ในการอุตสาหกรรม รถยกซ้อนของ (Stackers) เตาไฟหรือเตาอบสำหรับใช้ในการอุตสาหกรรมหรือสำหรับใช้ในบ้าน แต่ผลิตภัณฑ์นั้นต้องไม่ใช่พลังงานไฟฟ้า และรวมถึงส่วนประกอบหรืออุปกรณ์ของผลิตภัณฑ์ดังกล่าว	ได้	ได้	
๗๑	โรงงานซ่อมแซมเครื่องจักรหรือผลิตภัณฑ์ที่ระบุไว้ในลำดับที่ ๗๐ เฉพาะที่ใช้ไฟฟ้า หรือเครื่องยนต์ไฟฟ้า เครื่องกำเนิดไฟฟ้า หม้อแปลงแรงไฟฟ้า เครื่องสับหรือบังคับไฟฟ้า เครื่องใช้สำหรับแผงไฟฟ้า เครื่องเปลี่ยนทางไฟฟ้า เครื่องส่งหรือจำหน่ายไฟฟ้า เครื่องสำหรับใช้บังคับไฟฟ้า หรือเครื่องเชื่อมไฟฟ้า	ได้	ได้	
๗๒	โรงงานประกอบ ดัดแปลง หรือซ่อมแซมเครื่องรับวิทยุ เครื่องรับโทรทัศน์ เครื่องกระจายเสียงหรือบันทึกเสียง เครื่องเล่นแผ่นเสียง เครื่องบันทึกคำบอก เครื่องบันทึกเสียงด้วยเทป เครื่องเล่นหรือเครื่อง			ไม่มีการล้าง ชูบ หรือเคลือบผิวชิ้นงานโดยใช้สารเคมี

ลำดับที่ ตาม กฎหมาย ว่าด้วย โรงงาน	ประเภทหรือชนิดของโรงงาน	โรงงานจำพวก ที่ ๒	โรงงานจำพวก ที่ ๓	ข้อกำหนดเพิ่มเติม
	บันทึกแถบภาพ (วีดีทัศน์) แผ่นเสียง เทป แม่เหล็กที่ได้บันทึกเสียงแล้ว เครื่องโทรศัพท์ หรือโทรเลขชนิดมีสายหรือไม่มีสาย เครื่องส่ง วิทยุ เครื่องส่งโทรทัศน์ เครื่องรับส่งสัญญาณ หรือจับสัญญาณเครื่องเรดาร์ ผลิตภัณฑ์ที่เป็น ตัวกึ่งนำหรือตัวกึ่งนำชนิดไวที่เกี่ยวข้อง (Semi- Conductor or Related Sensitive Semi- Conductor Devices) คาปาซิเตอร์หรือ คอนเดนเซอร์อิเล็กทรอนิกส์ชนิดคงที่หรือ เปลี่ยนแปลงได้ (Fixed or Variable Electronic Capacitors or Condensers) เครื่องหรือหลอด เรดิโอกราฟเครื่องหรือหลอดฟลูโรสโคป หรือ เครื่องหรือหลอดเอกซเรย์ และรวมถึงการผลิต อุปกรณ์หรือชิ้นส่วนสำหรับใช้กับเครื่อง อิเล็กทรอนิกส์ดังกล่าว	ได้	ได้	
๗๕	โรงงานประกอบกิจการเกี่ยวกับเรือ อย่างใด อย่างหนึ่งหรือหลายอย่าง ดังต่อไปนี้ (๑) การต่อ ซ่อมแซม ทาสี หรือตอกหมัน เรือในอู่ต่อเรือ นอกจากเรือยาง	ได้	ได้	
๗๘	โรงงานประกอบกิจการเกี่ยวกับจักรยานสามล้อ หรือจักรยานสองล้อ อย่างใดอย่างหนึ่งหรือ หลายอย่าง ดังต่อไปนี้ (๑) เฉพาะการประกอบ ดัดแปลง หรือ เปลี่ยนแปลงสภาพจักรยานสามล้อหรือ จักรยานสองล้อ	ได้	ได้	ไม่มีการชุบหรือหลอม หล่อโลหะ
๘๐	โรงงานซ่อมแซมล้อเลื่อนที่ขับเคลื่อนด้วยแรง คนหรือสัตว์ซึ่งมิใช่จักรยาน และรวมถึง ส่วนประกอบหรืออุปกรณ์ของผลิตภัณฑ์ ดังกล่าว	ได้	ได้	ไม่มีการชุบหรือหลอม หล่อโลหะ
๘๑	โรงงานประกอบกิจการเกี่ยวกับเครื่องมือ เครื่องใช้ หรืออุปกรณ์วิทยาศาสตร์หรือ การแพทย์ อย่างใดอย่างหนึ่งหรือหลายอย่าง ดังต่อไปนี้			ไม่มีการล้าง ชุบ หรือ เคลือบผิวชิ้นงานโดย ใช้สารเคมี

ลำดับที่ ตาม กฎหมาย ว่าด้วย โรงงาน	ประเภทหรือชนิดของโรงงาน	โรงงานจำพวก ที่ ๒	โรงงานจำพวก ที่ ๓	ข้อกำหนดเพิ่มเติม
	(๑) การซ่อมแซมเครื่องมือหรืออุปกรณ์ วิทยาศาสตร์ที่ใช้ในห้องทดลอง หรืออุปกรณ์ที่ ใช้ในการชั่ง ตวง วัด หรือบังคับควบคุม	ได้	ได้	
๘๕	โรงงานประกอบกิจการเกี่ยวกับเพชร พลอย ทอง เงิน นาก หรืออัญมณีอย่างใดอย่างหนึ่ง หรือหลายอย่าง ดังต่อไปนี้ (๑) การทำเครื่องประดับโดยใช้เพชร พลอย ไข่มุก ทองคำ ทองขาว เงิน นาก หรืออัญมณี (๒) การทำเครื่องใช้ด้วยทองคำ ทองขาว เงิน นาก หรือกะไหล่ทอง หรือโลหะที่มีค่า (๓) การตัด เจียรระโน หรือขัดเพชร พลอย หรืออัญมณี (๔) การเผาหรืออบพลอยหรืออัญมณีอื่น ๆ	ได้  ได้  ได้ ได้	ได้  ได้  ได้ ได้	ต้องมีการควบคุม ไนตรัสออกไซด์
๘๗	โรงงานประกอบกิจการเกี่ยวกับเครื่องมือหรือ เครื่องใช้ที่มีได้ระบุไว้ในลำดับอื่นอย่างใด อย่างหนึ่งหรือหลายอย่าง ดังต่อไปนี้ (๔) การทำร่ม ไม้ถือ ขนนก ดอกไม้เทียม ชิป กระดุม ไม้กวาด แปรง ตะเกียง โป๊ะตะเกียง หรือไฟฟ้า กล้องสูบยา หรือกล้องบุหรี กันกรองบุหรี หรือไฟแช็ก (๕) การทำป้าย ตรา หรือเครื่องหมาย ป้าย ติดของหรือเครื่องโฆษณาสินค้า ตราโลหะหรือ ยางแม่พิมพ์ลายฉลุ (Stencils)	ได้  ได้	ได้  ได้	
๘๘	โรงงานผลิตพลังงานไฟฟ้า	ได้	ได้	ไม่ใช่ถ่านหินหรือ พลังงานนิวเคลียร์ เป็นเชื้อเพลิง
๙๐	โรงงานจัดหาน้ำ ทำน้ำให้บริสุทธิ์ ทำน้ำประปา หรือจำหน่ายน้ำไปยังอาคารหรือโรงงาน อุตสาหกรรม	ได้	ได้	
๙๑	โรงงานบรรจุสินค้าในภาชนะโดยไม่มีการผลิต อย่างใดอย่างหนึ่งหรือหลายอย่าง ดังต่อไปนี้ (๑) การบรรจุสินค้าทั่วไป	ได้	ได้	

ลำดับที่ ตาม กฎหมาย ว่าด้วย โรงงาน	ประเภทหรือชนิดของโรงงาน	โรงงานจำพวก ที่ ๒	โรงงานจำพวก ที่ ๓	ข้อกำหนดเพิ่มเติม
๙๒	โรงงานห้องเย็น	ได้	ได้	
๙๕	<p>โรงงานประกอบกิจการเกี่ยวกับยานที่ขับเคลื่อนด้วยเครื่องยนต์ รถพ่วง จักรยาน สามล้อ จักรยานสองล้อ หรือส่วนประกอบของยานดังกล่าวอย่างใดอย่างหนึ่งหรือหลายอย่างดังต่อไปนี้</p> <p>(๑) การซ่อมแซมยานที่ขับเคลื่อนด้วยเครื่องยนต์หรือส่วนประกอบของยานดังกล่าว</p> <p>(๒) การซ่อมแซมรถพ่วง จักรยานสามล้อ จักรยานสองล้อ หรือส่วนประกอบของยานดังกล่าว</p> <p>(๓) การพ่นสีกันสนิมยานที่ขับเคลื่อนด้วยเครื่องยนต์</p>	<p>ได้</p> <p>ได้</p> <p>ได้</p>	<p>ได้</p> <p>ได้</p> <p>ได้</p>	
๙๗	โรงงานซ่อมผลิตภัณฑ์ที่มีได้ระบุการซ่อมไว้ในลำดับใด	ได้	-	
๙๘	โรงงานซักรีด ซักแห้ง ซักฟอก รีด หรืออัดผ้า เครื่องนึ่งห่ม พรหม หรือขนสัตว์	ได้	ได้	
๑๐๑	โรงงานปรับคุณภาพของเสียรวม (Central Waste Treatment Plant)	ได้	ได้	
๑๐๒	โรงงานประกอบกิจการเกี่ยวกับการผลิตและหรือจำหน่ายไอน้ำ (Steam Generating)	ได้	-	
๑๐๕	โรงงานประกอบกิจการเกี่ยวกับการคัดแยกหรือฝังกลบสิ่งปฏิกูล หรือวัสดุที่ไม่ใช้แล้วที่มีลักษณะและคุณสมบัติตามที่กำหนดไว้ในกฎกระทรวง ฉบับที่ ๒ พ.ศ. ๒๕๓๕ ออกตามความในพระราชบัญญัติโรงงาน พ.ศ. ๒๕๓๕	ได้	ได้	

บัญชีปลาสวยงาม  
 ท้ายประกาศกระทรวงทรัพยากรธรรมชาติและสิ่งแวดล้อม  
 เรื่อง กำหนดเขตพื้นที่และมาตรการคุ้มครองสิ่งแวดล้อม  
 ในบริเวณพื้นที่จังหวัดภูเก็ต  
 พ.ศ. ๒๕๕๓

ลำดับที่	รายชื่อ	กำหนดขนาด
<b>Acanthuridae</b>		
๑	ปลาซีตังเบ็ดทุกชนิดในสกุล (Genus) <i>Acanthurus</i>	ความยาวไม่เกิน ๒๐ ซม.
๒	ปลาซีตังเบ็ดทุกชนิดในสกุล (Genus) <i>Ctenochaetus</i>	
๓	ปลาซีตังเบ็ดทุกชนิดในสกุล (Genus) <i>Naso</i>	
๔	ปลาซีตังเบ็ดทุกชนิดในสกุล (Genus) <i>Paracanthurus</i>	
๕	ปลาซีตังเบ็ดทุกชนิดในสกุล (Genus) <i>Zebrasoma</i>	
<b>Antennariidae</b>		
๖	ปลากบทุกชนิดในวงศ์ (Family) <i>Antennariidae</i>	
<b>Apogonidae</b>		
๗	ปลาอมไข่ทุกชนิดในวงศ์ (Family) <i>Apogonidae</i>	
<b>Balistidae</b>		
๘	ปลาริวทุกชนิดในสกุล (Genus) <i>Balistapus</i>	
๙	ปลาริวทุกชนิดในสกุล (Genus) <i>Balistoides</i>	
๑๐	ปลาริวทุกชนิดในสกุล (Genus) <i>Melichthys</i>	
๑๑	ปลาริวทุกชนิดในสกุล (Genus) <i>Odonus</i>	
๑๒	ปลาริวทุกชนิดในสกุล (Genus) <i>Pseudobalistes</i>	
๑๓	ปลาริวทุกชนิดในสกุล (Genus) <i>Rhinecanthus</i>	
<b>Blenniidae</b>		
๑๔	ปลาดักแดนนหินทุกชนิดในสกุล (Genus) <i>Alticus</i>	
๑๕	ปลาดักแดนนหินทุกชนิดในสกุล (Genus) <i>Andamia</i>	
๑๖	ปลาดักแดนนหินทุกชนิดในสกุล (Genus) <i>Aspidontus</i>	
๑๗	ปลาดักแดนนหินทุกชนิดในสกุล (Genus) <i>Atrosalarias</i>	
๑๘	ปลาดักแดนนหินทุกชนิดในสกุล (Genus) <i>Blenniella</i>	
๑๙	ปลาดักแดนนหินทุกชนิดในสกุล (Genus) <i>Cirripectes</i>	
๒๐	ปลาดักแดนนหินทุกชนิดในสกุล (Genus) <i>Ecsenius</i>	
๒๑	ปลาดักแดนนหินทุกชนิดในสกุล (Genus) <i>Entomacrodus</i>	
๒๒	ปลาดักแดนนหินทุกชนิดในสกุล (Genus) <i>Exallias</i>	
๒๓	ปลาดักแดนนหินทุกชนิดในสกุล (Genus) <i>Istiblennius</i>	
๒๔	ปลาดักแดนนหินทุกชนิดในสกุล (Genus) <i>Laiphognathus</i>	
๒๕	ปลาดักแดนนหินทุกชนิดในสกุล (Genus) <i>Meiacanthus</i>	
๒๖	ปลาดักแดนนหินทุกชนิดในสกุล (Genus) <i>Plagiotremus</i>	
๒๗	ปลาดักแดนนหินทุกชนิดในสกุล (Genus) <i>Salarias</i>	
<b>Carcharhinidae</b>		
๒๘	ปลาฉลามทุกชนิดในวงศ์ (Family) <i>Carcharhinidae</i>	ความยาวไม่เกิน ๕๐ ซม.
<b>Centriscidae</b>		
๒๙	ปลาข้างใสทุกชนิดในวงศ์ (Family) <i>Centriscidae</i>	
<b>Chaetodontidae</b>		
๓๐	ปลาผีเสื้อ และปลาโนรีทุกชนิดในวงศ์ (Family) <i>Chaetodontidae</i>	
<b>Cirrhitidae</b>		
๓๑	ปลาเหี่ยวทุกชนิดในวงศ์ (Family) <i>Cirrhitidae</i>	
<b>Gobiidae</b>		
๓๒	ปลาบู๋กึ่งทุกชนิดในสกุล (Genus) <i>Amblyeleotris</i>	
๓๓	ปลาบู๋ทุกชนิดในสกุล (Genus) <i>Amblygobius</i>	
๓๔	ปลาบู๋ทุกชนิดในสกุล (Genus) <i>Asteropteryx</i>	
๓๕	ปลาบู๋ทุกชนิดในสกุล (Genus) <i>Bathygobius</i>	
๓๖	ปลาบู๋ทุกชนิดในสกุล (Genus) <i>Callogobius</i>	
๓๗	ปลาบู๋กึ่งทุกชนิดในสกุล (Genus) <i>Cryptocentrus</i>	
๓๘	ปลาบู๋กึ่งทุกชนิดในสกุล (Genus) <i>Ctenogobiops</i>	

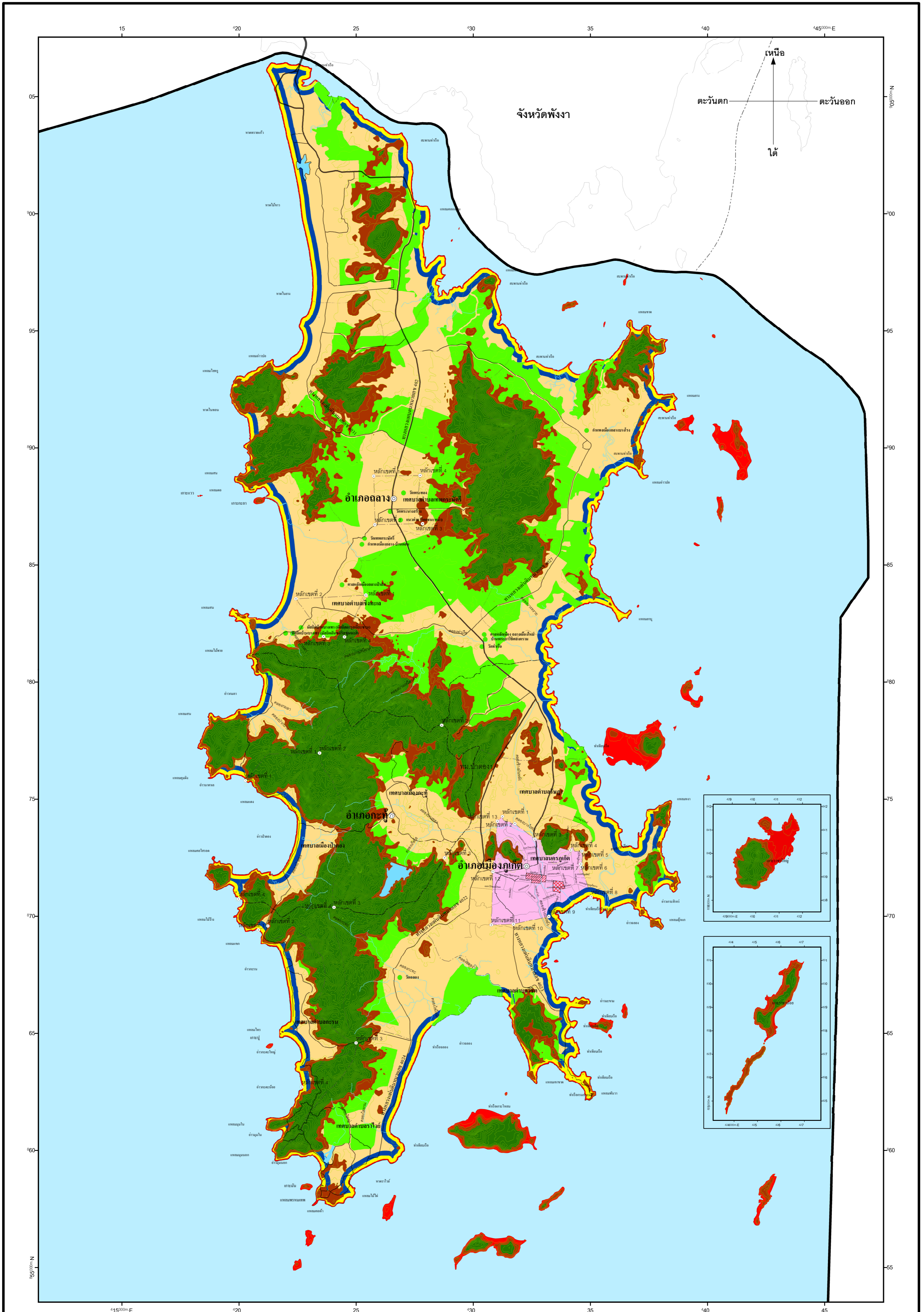
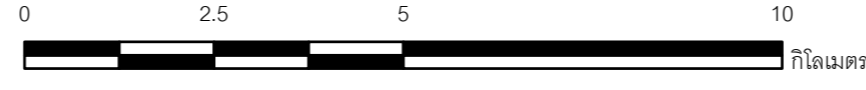
ลำดับที่	รายชื่อ	กำหนดขนาด
๓๙	ปลาฉิวทุกชนิดในสกุล (Genus) <i>Eviota</i>	
๔๐	ปลาทุทุทุกชนิดในสกุล (Genus) <i>Exyrias</i>	
๔๑	ปลาทุทุทุกชนิดในสกุล (Genus) <i>Gnatholepis</i>	
๔๒	ปลาปะการังทุกชนิดในสกุล (Genus) <i>Gobiodon</i>	
๔๓	ปลาทุทุทุกชนิดในสกุล (Genus) <i>Istigobius</i>	
๔๔	ปลาหมึกหดทุกชนิดในสกุล (Genus) <i>Mahidolia</i>	
๔๕	ปลาทุทุทุกชนิดในสกุล (Genus) <i>Myersina</i>	
๔๖	ปลาฉิวทุกชนิดในสกุล (Genus) <i>Priolepis</i>	
๔๗	ปลาทุทุทุกชนิดในสกุล (Genus) <i>Stonogobiops</i>	
๔๘	ปลาฉิวทุกชนิดในสกุล (Genus) <i>Trimma</i>	
๔๙	ปลาทุทุทุกชนิดในสกุล (Genus) <i>Valenciennea</i>	
๕๐	ปลาทุทุทุกชนิดในสกุล (Genus) <i>Vanderhorstia</i>	
<b>Grammistidae</b>		
๕๑	ปลากระริงเมื่อทุกชนิดในวงศ์ (Family) <i>Grammistidae</i>	
<b>Holocentridae</b>		
๕๒	ปลาข้าวเม่าน้ำลึกทุกชนิดในวงศ์ (Family) <i>Holocentridae</i>	
<b>Labridae</b>		
๕๓	ปลานกขนทองทุกชนิดในวงศ์ (Family) <i>Labridae</i>	
<b>Malacanthidae</b>		
๕๔	ปลาจวดทรายทุกชนิดในสกุล (Genus) <i>Hoplolatilus</i>	
๕๕	ปลาจวดทรายทุกชนิดในสกุล (Genus) <i>Malacanthus</i>	
<b>Microdesmidae</b>		
๕๖	ปลาทุทุดอกทุกชนิดในสกุล (Genus) <i>Nemateleotris</i>	
๕๗	ปลาทุทุดอกทุกชนิดในสกุล (Genus) <i>Parioglossus</i>	
๕๘	ปลาทุทุดอกทุกชนิดในสกุล (Genus) <i>Ptereleotris</i>	
<b>Monacanthidae</b>		
๕๙	ปลาวัวทุกชนิดในสกุล (Genus) <i>Amanses</i>	
๖๐	ปลาวัวทุกชนิดในสกุล (Genus) <i>Cantherhines</i>	
๖๑	ปลาวัวทุกชนิดในสกุล (Genus) <i>Oxymonacanthus</i>	
๖๒	ปลาวัวทุกชนิดในสกุล (Genus) <i>Paraluteres</i>	
๖๓	ปลาวัวทุกชนิดในสกุล (Genus) <i>Pervagore</i>	
<b>Muraenidae</b>		
๖๔	ปลาไหลทุกชนิดในวงศ์ (Family) <i>Muraenidae</i>	
<b>Ostraciidae</b>		
๖๕	ปลาปีกเป่าสองทุกชนิดในสกุล (Genus) <i>Ostracion</i>	
<b>Pempheridae</b>		
๖๖	ปลากระดี่ทะเลทุกชนิดในวงศ์ (Family) <i>Pempheridae</i>	
<b>Pinguipedidae (Mugiloididae)</b>		
๖๗	ปลาตาแหงนทุกชนิดในวงศ์ (Genus) <i>Parapercis</i>	
<b>Plesiopidae</b>		
๖๘	ปลาครีบบยาวทุกชนิดในวงศ์ (Family) <i>Plesiopidae</i>	
<b>Pomacanthidae</b>		
๖๙	ปลาซินสมุทรทุกชนิดในวงศ์ (Family) <i>Pomacanthidae</i>	
<b>Pomacentridae</b>		
๗๐	ปลาสลิดหิน และปลาการ์ตูนทุกชนิดในวงศ์ (Family) <i>Pomacentridae</i>	
<b>Pseudochromidae</b>		
๗๑	ปลาไหลทรายทุกชนิดในสกุล (Genus) <i>Blennodesmus</i>	
๗๒	ปลาไหลทรายทุกชนิดในสกุล (Genus) <i>Congrogadus</i>	
๗๓	ปลาหลังจุดทุกชนิดในสกุล (Genus) <i>Pseudochromis</i>	
๗๔	ปลาหลังจุดทุกชนิดในสกุล (Genus) <i>Pseudoplesiops</i>	
<b>Rhinobatidae</b>		
๗๕	ปลาโรนิน และปลาโรนินทุกชนิดในวงศ์ (Family) <i>Rhinobatidae</i>	ความยาวไม่เกิน ๕๐ ซม.
<b>Scaridae</b>		
๗๖	ปลานกแก้วทุกชนิดในวงศ์ (Family) <i>Scaridae</i>	ความยาวไม่เกิน ๕๐ ซม.



ลำดับที่	รายชื่อ	กำหนดขนาด
<b>Scorpaenidae</b>		
๗๗	ปลาสิงโตและปลาหินทุกชนิดในวงศ์ (Family) <i>Scorpaenidae</i>	
<b>Ostraciidae</b>		
๗๘	ปลากะรังจีวทุกชนิดในสกุล (Genus) <i>Liopropoma</i>	
๗๙	ปลากะรังจีวทุกชนิดในสกุล (Genus) <i>Pseudanthias</i>	
<b>Siganidae</b>		
๘๐	ปลาสลิดทะเลโคมงามชนิด <i>Siganus (Lo) magnificus</i>	
๘๑	ปลาสลิดทะเลเหลืองชนิด <i>Siganus puelloides</i>	
<b>Solenostomidae</b>		
๘๒	ปลาจิมฟันจรเข้ปีศาจทุกชนิดในวงศ์ (Family) <i>Solenostomidae</i>	
<b>Stegostomidae</b>		
๘๓	ปลาฉลามลายเสือดาวชนิด <i>Stegostoma fasciatum</i>	
<b>Syngnathidae</b>		
๘๔	ปลาจิมฟันจรเข้ทุกชนิดในสกุล (Genus) <i>Bhanotia</i>	
๘๕	ปลาจิมฟันจรเข้ทุกชนิดในสกุล (Genus) <i>Choeroichthys</i>	
๘๖	ปลาจิมฟันจรเข้ทุกชนิดในสกุล (Genus) <i>Corythoichthys</i>	
๘๗	ปลาจิมฟันจรเข้ทุกชนิดในสกุล (Genus) <i>Doryrhamphus</i>	
๘๘	ปลาจิมฟันจรเข้ทุกชนิดในสกุล (Genus) <i>Dunckerocampus</i>	
๘๙	ปลาจิมฟันจรเข้ทุกชนิดในสกุล (Genus) <i>Halicampus</i>	
๙๐	ปลาจิมฟันจรเข้ทุกชนิดในสกุล (Genus) <i>Phoxocampus</i>	
๙๑	ปลาจิมฟันจรเข้ทุกชนิดในสกุล (Genus) <i>Trachyrhamphus</i>	
<b>Tetraodontidae</b>		
๙๒	ปลาปักเป้าทุกชนิดในสกุล (Genus) <i>Arothron</i>	
๙๓	ปลาปักเป้าทุกชนิดในสกุล (Genus) <i>Canthigaster</i>	
<b>Tripterygiidae</b>		
๙๔	ปลาสามครีบทุกชนิดในวงศ์ (Family) <i>Tripterygiidae</i>	
<b>Zanclidae</b>		
๙๕	ปลาผีเสื้อเทวรูปชนิด <i>Zanclus cornutus</i>	

แผนที่ท้ายประกาศกระทรวงทรัพยากรธรรมชาติและสิ่งแวดล้อม  
เรื่อง กำหนดเขตพื้นที่และมาตรการคุ้มครองสิ่งแวดล้อม ในบริเวณพื้นที่จังหวัดภูเก็ต  
พ.ศ. 2553

มาตราส่วน 1:100,000



**เครื่องหมาย**

- แนวเขตพื้นที่ที่ใช้มาตรการคุ้มครองสิ่งแวดล้อม
- บริเวณที่ 1
- บริเวณที่ 2
- บริเวณที่ 3
- บริเวณที่ 4
- บริเวณที่ 5
- บริเวณที่ 6
- บริเวณที่ 7
- บริเวณที่ 8
- บริเวณที่ 9

- เขตจังหวัด
- เขตอำเภอ
- เขตตำบล
- เขตเทศบาล
- ทางหลวง ถนน ขอย
- แม่น้ำ คลอง ห้วย
- อ่างเก็บน้ำ ท้อง บึง
- ภูเขา ควณ เนิน

สำนักงานนโยบายและแผนทรัพยากรธรรมชาติและสิ่งแวดล้อม  
กระทรวงทรัพยากรธรรมชาติและสิ่งแวดล้อม

(นางรัชติ ศรีประพัทธ์)

ผู้อำนวยการกองสิ่งแวดล้อมชุมชนและพื้นที่เฉพาะ

(นางมิ่งขวัญ วิชารังสฤษดิ์)

เลขาธิการสำนักงานนโยบายและแผนทรัพยากรธรรมชาติและสิ่งแวดล้อม