

ประกาศกระทรวงทรัพยากรธรรมชาติและสิ่งแวดล้อม

เรื่อง กำหนดเขตพื้นที่และมาตรการคุ้มครองสิ่งแวดล้อม

ในบริเวณพื้นที่อำเภอบ้านแหลม อำเภอเมืองเพชรบุรี อำเภอท่ายาง และอำเภอชะอำ

จังหวัดเพชรบุรี อำเภอหัวหิน และอำเภอปราณบุรี จังหวัดประจวบคีรีขันธ์

พ.ศ. ๒๕๕๓

อาศัยอำนาจตามความในมาตรา ๔๕ แห่งพระราชบัญญัติส่งเสริมและรักษาคุณภาพสิ่งแวดล้อมแห่งชาติ พ.ศ. ๒๕๓๕ อันเป็นพระราชบัญญัติที่มีบทบัญญัติบางประการเกี่ยวกับการจำกัดสิทธิและเสรีภาพของบุคคล ซึ่งมาตรา ๒๕ ประกอบกับมาตรา ๓๓ มาตรา ๓๘ มาตรา ๔๑ และมาตรา ๔๓ ของรัฐธรรมนูญแห่งราชอาณาจักรไทย บัญญัติให้กระทำได้โดยอาศัยอำนาจตามบทบัญญัติแห่งกฎหมาย รัฐมนตรีว่าการกระทรวงทรัพยากรธรรมชาติและสิ่งแวดล้อม โดยความเห็นชอบของคณะกรรมการสิ่งแวดล้อมแห่งชาติ และโดยอนุมัติคณะรัฐมนตรี จึงออกประกาศกำหนดเขตพื้นที่และมาตรการคุ้มครองสิ่งแวดล้อมในบริเวณพื้นที่อำเภอบ้านแหลม อำเภอเมืองเพชรบุรี อำเภอท่ายาง และอำเภอชะอำ จังหวัดเพชรบุรี อำเภอหัวหิน และอำเภอปราณบุรี จังหวัดประจวบคีรีขันธ์ ดังต่อไปนี้

ข้อ ๑ ให้ยกเลิก

(๑) ประกาศกระทรวงทรัพยากรธรรมชาติและสิ่งแวดล้อม เรื่อง กำหนดเขตพื้นที่และมาตรการคุ้มครองสิ่งแวดล้อม ในบริเวณพื้นที่อำเภอบ้านแหลม อำเภอเมืองเพชรบุรี อำเภอท่ายาง และอำเภอชะอำ จังหวัดเพชรบุรี อำเภอหัวหิน และอำเภอปราณบุรี จังหวัดประจวบคีรีขันธ์ พ.ศ. ๒๕๔๗

(๒) ประกาศกระทรวงทรัพยากรธรรมชาติและสิ่งแวดล้อม เรื่อง ขยายระยะเวลาการใช้บังคับประกาศกระทรวงทรัพยากรธรรมชาติและสิ่งแวดล้อม เรื่อง กำหนดเขตพื้นที่และมาตรการคุ้มครองสิ่งแวดล้อม ในบริเวณพื้นที่อำเภอบ้านแหลม อำเภอเมืองเพชรบุรี อำเภอท่ายาง และอำเภอชะอำ จังหวัดเพชรบุรี อำเภอหัวหิน และอำเภอปราณบุรี จังหวัดประจวบคีรีขันธ์ พ.ศ. ๒๕๔๗

ข้อ ๒ ในประกาศนี้

“แนวชายฝั่งทะเล” หมายความว่า แนวที่น้ำทะเลขึ้นสูงสุดตามปกติทางธรรมชาติ

ข้อ ๓ ให้พื้นที่ที่ได้มีการกำหนดให้เป็นเขตควบคุมมลพิษ และเขตอนุรักษ์ของจังหวัดเพชรบุรีและจังหวัดประจวบคีรีขันธ์ ดังต่อไปนี้ เป็นเขตพื้นที่ที่ใช้มาตรการคุ้มครองสิ่งแวดล้อมตามหลักเกณฑ์ที่กำหนดไว้ในประกาศนี้

(๑) พื้นที่ภายในแนวเขตตามประกาศคณะกรรมการสิ่งแวดล้อมแห่งชาติ ฉบับที่ ๑๓ (พ.ศ. ๒๕๓๕) ออกตามความในพระราชบัญญัติส่งเสริมและรักษาคุณภาพสิ่งแวดล้อมแห่งชาติ พ.ศ. ๒๕๓๕ เรื่อง การกำหนดให้ท้องที่เขตอำเภอบ้านแหลม อำเภอเมืองเพชรบุรี อำเภอท่า양 อำเภอชะอำ จังหวัดเพชรบุรี และอำเภอหัวหินกับอำเภอปราณบุรี จังหวัดประจวบคีรีขันธ์ เป็นเขตควบคุมมลพิษ ลงวันที่ ๘ พฤศจิกายน พ.ศ. ๒๕๓๕ เฉพาะในพื้นที่ตำบลบางตะนูน ตำบลบางตะนูนนอก ตำบลบ้านแหลม ตำบลบางขุนไทร ตำบลปากทะเล ตำบลบางแก้ว และตำบลแหลมผักเบี้ย อำเภอบ้านแหลม ตำบลหาดเจ้าสำราญ และตำบลหนองขนาน อำเภอเมืองเพชรบุรี ตำบลปึกเตียน อำเภอท่า양 ตำบลหนองศาลา ตำบลบางเก่า และเทศบาลเมืองชะอำ อำเภอชะอำ จังหวัดเพชรบุรี เทศบาลเมืองหัวหิน อำเภอหัวหิน และตำบลปากน้ำปราณ อำเภอปราณบุรี จังหวัดประจวบคีรีขันธ์

(๒) พื้นที่ภายในแนวเขตตามประกาศกระทรวงเกษตรและสหกรณ์ เรื่อง กำหนดเขตห้ามใช้เครื่องมืออวนลากและอวนรุนที่ใช้กับเรือยนต์ทำการประมง ลงวันที่ ๒๐ กรกฎาคม พ.ศ. ๒๕๑๕ เฉพาะในบริเวณที่วัดจากแนวชายฝั่งทะเลออกไปในทะเลเป็นระยะ ๓,๐๐๐ เมตร ตั้งแต่ด้านเหนือ ตำบลบางตะนูน อำเภอบ้านแหลม จังหวัดเพชรบุรี ลงไปทางทิศใต้ขนานกับแนวชายฝั่งทะเลจนถึงสุดเขตตำบลปากน้ำปราณ อำเภอปราณบุรี จังหวัดประจวบคีรีขันธ์

ข้อ ๔ ให้จำแนกพื้นที่ตามข้อ ๓ เป็น ๗ บริเวณ ตามแผนที่ท้ายประกาศนี้ โดยมีรายละเอียดดังนี้

บริเวณที่ ๑ หมายถึง พื้นที่ตำบลบางตะนูน และตำบลบางตะนูนนอก อำเภอบ้านแหลม จังหวัดเพชรบุรี ยกเว้นบริเวณที่ ๗

บริเวณที่ ๒ หมายถึง พื้นที่ตำบลบ้านแหลม ตำบลบางขุนไทร ตำบลปากทะเล ตำบลบางแก้ว และตำบลแหลมผักเบี้ย อำเภอบ้านแหลม จังหวัดเพชรบุรี ยกเว้นบริเวณที่ ๗

บริเวณที่ ๓ หมายถึง พื้นที่ตำบลหาดเจ้าสำราญ และตำบลหนองขนาน อำเภอเมืองเพชรบุรี ตำบลปึกเตียน อำเภอท่า양 ตำบลหนองศาลา และตำบลบางเก่า อำเภอชะอำ จังหวัดเพชรบุรี ยกเว้นบริเวณที่ ๗

บริเวณที่ ๔ หมายถึง พื้นที่เทศบาลเมืองชะอำ อำเภอชะอำ จังหวัดเพชรบุรี และพื้นที่เทศบาลเมืองหัวหิน อำเภอหัวหิน จังหวัดประจวบคีรีขันธ์ ยกเว้นบริเวณที่ ๗

บริเวณที่ ๕ หมายถึง พื้นที่ตำบลปากน้ำปราณ อำเภอปราณบุรี จังหวัดประจวบคีรีขันธ์ ยกเว้นบริเวณที่ ๗

บริเวณที่ ๖ หมายถึง พื้นที่ภายในบริเวณตามข้อ ๓ (๒) ยกเว้นบริเวณที่ ๗

บริเวณที่ ๗ หมายถึง พื้นที่ป่าชายเลน

ข้อ ๕ ในพื้นที่ตามข้อ ๔ ห้ามก่อสร้าง คัดแปลง หรือเปลี่ยนแปลงการใช้อาคารใดๆ เป็นอาคารโรงงานอุตสาหกรรมทุกจำพวกตามกฎหมายว่าด้วยโรงงาน เว้นแต่

(๑) อาคารโรงงานอุตสาหกรรมจำพวกที่ ๑ ตามกฎหมายว่าด้วยโรงงาน ในพื้นที่บริเวณที่ ๑ พื้นที่บริเวณที่ ๒ พื้นที่บริเวณที่ ๓ และพื้นที่บริเวณที่ ๔

(๒) อาคารโรงงานอุตสาหกรรมจำพวกที่ ๒ หรือจำพวกที่ ๓ ตามกฎหมายว่าด้วยโรงงาน ตามประเภท ชนิด และข้อกำหนดเพิ่มเติมในบัญชีท้ายประกาศนี้ ในพื้นที่บริเวณที่ ๔

(๓) อาคารโรงงานอุตสาหกรรมจำพวกที่ ๑ ตามกฎหมายว่าด้วยโรงงาน ที่มีพื้นที่ทุกชั้นในหลังเดียวกันหรือหลายหลังรวมกันไม่เกิน ๑๐๐ ตารางเมตร ในพื้นที่บริเวณที่ ๕

(๔) อาคารโรงงานอุตสาหกรรมจำพวกที่ ๑ จำพวกที่ ๒ หรือจำพวกที่ ๓ จำเป็นต้องก่อสร้างทดแทนของเดิมเพื่อปรับปรุงกระบวนการผลิตของโรงงานให้ดีกว่าเดิม หรือโรงงานที่เพิ่มเครื่องจักรเพื่อแก้ไขปัญหาด้านสิ่งแวดล้อม และไม่เข้าข่ายขยายโรงงานตามกฎหมายว่าด้วยโรงงาน ทั้งนี้ ให้ก่อสร้างได้เฉพาะในบริเวณพื้นที่เดิมเท่านั้น

ข้อ ๖ พื้นที่บริเวณที่ ๑ บริเวณที่ ๒ บริเวณที่ ๓ และบริเวณที่ ๕ ทั้งนี้เฉพาะในบริเวณที่วัดจากแนวชายฝั่งทะเลเข้าไปในแผ่นดินเป็นระยะ ๒๐๐ เมตร และพื้นที่บริเวณที่ ๔ ห้ามก่อสร้าง คัดแปลง หรือเปลี่ยนแปลงการใช้อาคารใดๆ เป็นอาคาร ดังต่อไปนี้

(๑) อาคารเลี้ยงสัตว์ทุกชนิดที่มีพื้นที่ทุกชั้นในหลังเดียวกันหรือหลายหลังรวมกันเกิน ๑๐ ตารางเมตร หรืออาคารเลี้ยงสัตว์ทุกชนิดเพื่อการค้าหรือที่ก่อเหตุรำคาญตามกฎหมายว่าด้วยการสาธารณสุข

(๒) ฌาปนสถาน เว้นแต่การก่อสร้างทดแทนหรือคัดแปลงของเดิมในพื้นที่เดิม ซึ่งจะต้องมีระบบควบคุมมลพิษทางอากาศ รวมทั้งสิ่งก่อสร้างและอาคารประกอบของระบบควบคุมมลพิษทางอากาศต้องเป็นไปตามมาตรฐานของทางราชการ

(๓) สุสาน เว้นแต่กรณีสุสานที่มีอยู่เดิมในพื้นที่บริเวณที่ ๔ ที่ได้ใช้ประโยชน์เต็มพื้นที่เดิมที่ได้จัดไว้เพื่อการนั้นแล้ว ก็ให้ดำเนินการได้ แต่ต้องมีระยะห่างจากแนวชายฝั่งทะเลไม่น้อยกว่า ๑,๐๐๐ เมตร และมีระยะห่างจากแหล่งน้ำสาธารณะหรือบ่อน้ำเพื่อการบริโภคไม่น้อยกว่า ๓๐๐ เมตร

(๔) ระบบกำจัดหรือบำบัดของเสียรวม เว้นแต่กรณีการดำเนินการโดยส่วนราชการ ราชการส่วนท้องถิ่น หรือรัฐวิสาหกิจ หรือการดำเนินการโดยเอกชนที่ได้รับสัมปทานจากส่วนราชการ ราชการส่วนท้องถิ่น หรือรัฐวิสาหกิจ

(๕) ทำเทียบเรือ เว้นแต่ทำเทียบเรือสาธารณะสำหรับเรือประมงหรือเรือเพื่อการท่องเที่ยว ขนาดต่ำกว่า ๖๐ คันก羅斯 และทำเทียบเรือสำราญและกีฬา

(๖) อยู่ต่อเรือ

ข้อ ๗ ในพื้นที่ตามข้อ ๔ ห้ามก่อสร้าง คัดแปลง หรือเปลี่ยนแปลงการใช้อาคารใด ๆ ในบริเวณพื้นที่ ดังต่อไปนี้

(๑) พื้นที่บริเวณที่ ๒ บริเวณที่ ๓ และบริเวณที่ ๔ ที่เป็นพื้นที่แนวน้ำท่วมหลาก ตามประกาศจังหวัดเพชรบุรี เรื่อง โครงการป้องกันและบรรเทาอุทกภัยจังหวัดเพชรบุรี ด้วยมาตรการด้านผังเมือง ลงวันที่ ๑๑ สิงหาคม ๒๕๔๕ เฉพาะภายในระยะ ๖ เมตร จากริมฝั่งแม่น้ำ คลอง หรือแหล่งน้ำสาธารณะ

(๒) พื้นที่บริเวณที่ ๔ เฉพาะภายในระยะ ๑๒ เมตร จากแนวโคจรรอบคันขอบอ่างเก็บน้ำเขาเต่า

ข้อ ๘ การก่อสร้าง คัดแปลง หรือเปลี่ยนแปลงการใช้อาคารใด ๆ ในบริเวณพื้นที่ตามข้อ ๔ ซึ่งไม่ใช่กรณีที่ต้องห้ามตามข้อ ๕ ข้อ ๖ หรือข้อ ๗ ให้เป็นไปตามหลักเกณฑ์ ดังต่อไปนี้

(๑) พื้นที่บริเวณที่ ๑ บริเวณที่ ๒ และบริเวณที่ ๓ ที่วัดจากแนวชายฝั่งทะเล เข้าไปในแผ่นดินเป็นระยะ ๕๐ เมตร ให้มีได้เฉพาะอาคารที่มีความสูงไม่เกิน ๖ เมตร พื้นที่อาคารรวมกันไม่เกิน ๑๕ ตารางเมตร และมีระยะห่างจากแนวชายฝั่งทะเลไม่น้อยกว่า ๒๐ เมตร

(๒) พื้นที่บริเวณที่ ๑ บริเวณที่ ๒ และบริเวณที่ ๓ ที่วัดจากแนวเขตตาม (๑) เข้าไปในแผ่นดินเป็นระยะ ๑๕๐ เมตร ให้มีได้เฉพาะอาคารสูงไม่เกิน ๑๒ เมตร

(๓) พื้นที่บริเวณที่ ๔ และบริเวณที่ ๕ ที่วัดจากแนวชายฝั่งทะเลเข้าไปในแผ่นดินเป็นระยะ ๕๐ เมตร ให้มีได้เฉพาะอาคารเดี่ยว ชั้นเดียวที่มีความสูงไม่เกิน ๖ เมตร พื้นที่อาคารรวมกันไม่เกิน ๑๕ ตารางเมตร โดยอาคารแต่ละหลังตั้งห่างกันไม่น้อยกว่า ๔ เมตร ห่างจากเขตที่ดินข้างเคียงไม่น้อยกว่า ๒ เมตร มีพื้นที่ว่างไม่น้อยกว่าร้อยละ ๑๕ ของแปลงที่ดินที่ยื่นขออนุญาตก่อสร้างอาคาร และต้องห่างจากแนวชายฝั่งทะเลไม่น้อยกว่า ๒๐ เมตร อาคารของทางราชการเพื่อสาธารณประโยชน์ ที่มีระยะห่างจากแนวชายฝั่งทะเลไม่น้อยกว่า ๒๐ เมตร เขื่อน ทางหรือท่อระบายน้ำ รั้วหรือกำแพงที่มีความสูงไม่เกิน ๑ เมตร ประตูและสะพานที่ไม่ได้สร้างลงสู่ทะเล

(๔) พื้นที่บริเวณที่ ๔ และบริเวณที่ ๕ ที่วัดจากแนวเขตตาม (๓) เข้าไปในแผ่นดินเป็นระยะ ๑๕๐ เมตร ให้มีได้เฉพาะอาคารที่มีความสูงไม่เกิน ๑๒ เมตร และมีพื้นที่รวมกันทุกชั้นหรือชั้นหนึ่งชั้นใดในหลังเดียวกันไม่เกิน ๒,๐๐๐ ตารางเมตร หรืออาคารของทางราชการเพื่อสาธารณประโยชน์

(๕) พื้นที่บริเวณที่ ๕ ที่วัดจากแนวเขตตาม (๔) เข้าไปในแผ่นดินเป็นระยะ ๕๐๐ เมตร ให้มีได้เฉพาะอาคารที่มีความสูงไม่เกิน ๒๓ เมตร และมีพื้นที่ว่างไม่น้อยกว่าร้อยละ ๓๐ ของแปลงที่ดินที่ยื่นขออนุญาตก่อสร้างอาคาร

(๖) พื้นที่บริเวณที่ ๕ ภายในพื้นที่ที่มีรัศมีโดยรอบเป็นระยะ ๑๐๐ เมตร วัดจากเขตที่ดินของพระตำหนักห้วยทรายใหญ่ ให้มีได้เฉพาะอาคารเดี่ยว ชั้นเดียวที่มีความสูงไม่เกิน ๖ เมตร พื้นที่อาคารรวมกันไม่เกิน ๑๕ ตารางเมตร โดยอาคารแต่ละหลังตั้งห่างกันไม่น้อยกว่า ๔ เมตร ห่างจากเขตที่ดินข้างเคียงไม่น้อยกว่า ๒ เมตร มีพื้นที่ว่างไม่น้อยกว่าร้อยละ ๑๕ ของแปลงที่ดินที่ยื่นขออนุญาตก่อสร้างอาคาร และต้องห่างจากแนวชายฝั่งทะเลไม่น้อยกว่า ๒๐ เมตร อาคารของทางราชการเพื่อสาธารณประโยชน์ที่มีระยะห่างจากแนวชายฝั่งทะเลไม่น้อยกว่า ๒๐ เมตร เชื้อน ทางหรือท่อระบายน้ำ ร้วหรือกำแพงที่มีความสูงไม่เกิน ๑ เมตร ประตูและสะพานที่ไม่ได้สร้างลงสู่ทะเล

(๗) พื้นที่บริเวณที่ ๖ ให้มีได้เฉพาะท่าเทียบเรือสาธารณะสำหรับเรือประมงหรือเรือเพื่อการท่องเที่ยวขนาดต่ำกว่า ๖๐ คันกรอส หรือท่าเทียบเรือสำราญและกีฬา

(๘) พื้นที่บริเวณที่ ๑ บริเวณที่ ๒ บริเวณที่ ๓ บริเวณที่ ๔ และบริเวณที่ ๕ ภายในพื้นที่ที่มีรัศมีโดยรอบเป็นระยะ ๑๐๐ เมตร วัดจากเขตที่ดินของโบราณสถานตามกฎหมายว่าด้วยโบราณสถาน โบราณวัตถุ ศิลปวัตถุ และพิพิธภัณฑสถานแห่งชาติ ให้มีได้เฉพาะอาคารที่มีความสูงไม่เกิน ๖ เมตร

ข้อ ๕ การวัดความสูงของอาคาร ให้เป็นไปตามหลักเกณฑ์ดังต่อไปนี้

(๑) กรณีที่ไม่มีการปรับระดับพื้นดินหรือมีการปรับระดับพื้นดินต่ำกว่าถนนสาธารณะในบริเวณที่ก่อสร้าง ให้วัดจากระดับพื้นดินที่ก่อสร้าง ในกรณีที่มีการปรับระดับพื้นดินเท่ากับถนนสาธารณะหรือสูงกว่าถนนสาธารณะให้วัดจากระดับถนนสาธารณะ

(๒) กรณีมีห้องใต้ดินซึ่งค่าระดับเป็นลบ ความสูงของอาคารให้วัดจากระดับพื้นดินที่ก่อสร้างเช่นเดียวกับกรณี (๑)

(๓) กรณีพื้นดินเป็นเชิงลาดแนวเชิงเขา ความสูงของอาคารให้วัดจากระดับพื้นดินที่ก่อสร้าง ณ จุดที่ต่ำที่สุดของอาคารหลังนั้น

การวัดความสูงของอาคารให้วัดจากระดับตามวรรคหนึ่งขึ้นไปในแนวตั้งถึงส่วนที่สูงสุดของอาคาร สำหรับอาคารทรงจั่วหรือปั้นหยาให้วัดถึงยอดผนังของชั้นสูงสุด

ข้อ ๑๐ ในพื้นที่ตามข้อ ๔ ห้ามกระทำการหรือประกอบกิจกรรม ดังต่อไปนี้

(๑) การทำเหมือง เว้นแต่การทำเหมืองแร่หินปูน หรือเหมืองแร่ดินซีเมนต์ เฉพาะบริเวณที่อยู่ในขอบเขตพื้นที่ของโรงงานซึ่งได้รับอนุญาตให้ประกอบกิจการผลิตปูนซีเมนต์ก่อนวันที่ประกาศนี้ใช้บังคับ

(๒) การขุด ตัก คูด หรือลอก กรวด ดิน ดินลูกรัง หรือทราย ในบริเวณหรือลักษณะใด ดังต่อไปนี้

(ก) บริเวณที่มีความลาดชันเกินกว่าร้อยละ ๓๕

(ข) ความลึกของบ่อจากระดับพื้นดินเกินกว่า ๓ เมตร

(ค) พื้นที่ปากบ่อเกินกว่า ๑๐,๐๐๐ ตารางเมตร

(ง) ความลึกของบ่ออยู่เหนือชั้นน้ำบาดาลชั้นแรกน้อยกว่า ๒ เมตร

(จ) เพื่อการค้า หรือ

(ฉ) ส่งผลกระทบต่อสภาพสิ่งแวดล้อม สภาพทางอุทกวิทยา การไหลของน้ำ การพังทลายของดิน และทัศนียภาพ

(๓) การทำนาเกลือ เว้นแต่พื้นที่บริเวณที่ ๒ และบริเวณที่ ๓

(๔) การขนส่งหรือลำเลียงวัตถุอันตรายโดยใช้ระบบท่อขนส่ง

(๕) การถม ปรับพื้นที่ หรือปิดกั้น ซึ่งทำให้แหล่งน้ำสาธารณะตื้นเขิน เปลี่ยนทิศทาง หรือทำให้น้ำในแหล่งน้ำนั้นไม่อาจไหลไปได้ตามปกติ เว้นแต่เป็นการกระทำของทางราชการ เพื่อประโยชน์สาธารณะหรือป้องกันน้ำท่วม

(๖) การกระทำการใด ๆ ที่ก่อให้เกิดการเปลี่ยนแปลงลักษณะทางธรณีฐานด้านกายภาพ ชีวภาพ หรือชีวกายภาพ ในบริเวณพื้นที่สันทราย สันดอน หน้าผา หรือปากน้ำ เว้นแต่การกระทำของทางราชการเพื่อป้องกันการกัดเซาะชายฝั่ง หรือเพื่อความปลอดภัยในการเดินเรือ

(๗) การกระทำใด ๆ ที่ก่อให้เกิดการเปลี่ยนแปลงสภาพหาดไปจากเดิม หรือทำให้ทัศนียภาพบริเวณหาดเสียไป เว้นแต่การกระทำของทางราชการเพื่อการฟื้นฟูและรักษาสภาพตามธรรมชาติของหาด การป้องกันการกัดเซาะชายฝั่ง การรักษาความปลอดภัยทางทะเลและชายหาด การติดตั้งป้ายเตือนของทางราชการ หรือการทำทุ่น ทั้งนี้ โดยได้รับความเห็นชอบจากคณะกรรมการตามข้อ ๑๒

(๘) การกระทำใด ๆ ที่เป็นการเปลี่ยนแปลงสภาพธรรมชาติของพื้นที่ป่าชายเลน เว้นแต่การดำเนินการของทางราชการเพื่อการวิจัยทางวิชาการ การคุ้มครอง การฟื้นฟู การเพาะพันธุ์พืช และสัตว์น้ำ

(๙) การกระทำใด ๆ ที่เปลี่ยนแปลงสภาพสิ่งแวดล้อมทางธรรมชาติในบริเวณที่ได้รับประกาศเป็นแหล่งธรรมชาติอันควรอนุรักษ์ตามมติคณะรัฐมนตรีเมื่อวันที่ ๗ พฤศจิกายน ๒๕๓๒ เว้นแต่การทำให้มีสิ่งอำนวยความสะดวกโดยส่วนราชการ เพื่อประโยชน์ด้านนันทนาการ การท่องเที่ยว การพักผ่อนหย่อนใจ โดยไม่ทำลายสภาพธรรมชาติและสอดคล้องกลมกลืนกับสภาพแวดล้อม

(๑๐) การปล่อยทิ้งของเสียหรือมลพิษลงสู่แหล่งน้ำหรือทะเล เว้นแต่เป็นกรณีที่ได้ผ่านการบำบัดตามมาตรฐานของทางราชการแล้ว

(๑๑) การจับขี้ยานพาหนะในบริเวณชายหาด ยกเว้นการจับขี้เรือ

(๑๒) การเก็บหรือทำลายปะการัง ซากปะการัง หรือหินปะการัง หรือการกระทำใด ๆ ที่อาจเป็นอันตรายหรือมีผลกระทบทำให้ปะการัง ซากปะการัง หรือหินปะการัง ถูกทำลายหรือเสียหาย เว้นแต่การดำเนินการ ดังนี้

(ก) การกระทำเพื่อการศึกษาริชัยทางวิชาการ

(ข) กิจการสาธารณูปโภคของรัฐที่มีความจำเป็นตามที่คณะกรรมการตามข้อ ๑๒ คณะกรรมการผู้ชำนาญการพิจารณารายงานการวิเคราะห์ผลกระทบสิ่งแวดล้อม และคณะรัฐมนตรีมีมติเห็นชอบ

(๑๓) การทำประมงโดยใช้เครื่องมืออวนลากชนิดมีถูง เครื่องมืออวนรุน ระเบิดหรือซิป รุนกึ่ง รุนเคย หรืออวนถูงทุกชนิดและทุกขนาด รวมถึงเครื่องมือคราดที่ใช้เรียวยนต์ทุกชนิดทำการประมง เว้นแต่การกระทำของพนักงานเจ้าหน้าที่เพื่อประโยชน์ในทางวิชาการและได้รับอนุญาตตามกฎหมายว่าด้วยการประมง

(๑๔) การถมทะเล เว้นแต่เป็นนโยบายของรัฐตามมติคณะรัฐมนตรี หรือมีความจำเป็นเพื่อกิจการของส่วนราชการโดยความเห็นชอบจากคณะกรรมการตามข้อ ๑๒ และคณะรัฐมนตรี

(๑๕) การติดตั้งป้ายหรือสิ่งที่สร้างขึ้นสำหรับติดตั้งป้ายบนพื้นดิน ดังต่อไปนี้ เว้นแต่ป้ายหรือสิ่งที่ติดหรือตั้งป้ายของทางราชการ

(ก) ป้ายหรือสิ่งที่สูงขึ้นสำหรับติดหรือตั้งป้ายเหนือที่เอกชนที่มีระยะห่างจากที่สาธารณะวัดเป็นมุมฉากในแนวราบบนพื้นดินและในอากาศน้อยกว่าสองเท่าของความสูงของป้ายและสิ่งที่สูงขึ้นสำหรับติดหรือตั้งป้ายนั้นในแนวดิ่ง

(ข) ป้ายหรือสิ่งที่สูงขึ้นสำหรับติดหรือตั้งป้ายเหนือที่สาธารณะที่มีขนาดเกิน ๑ ตารางเมตร หรือมีน้ำหนักรวมทั้งโครงสร้างเกิน ๑๐ กิโลกรัม

(ค) ป้ายหรือสิ่งที่สูงขึ้นสำหรับติดหรือตั้งป้ายตามแนวทางหลวงหรือทางสาธารณะในลักษณะบดบังหรืออาจจะบดบังทัศนวิสัย หรือทัศนียภาพอันสวยงาม หรือน่าจะเป็นอันตรายต่อชีวิต ร่างกาย หรือทรัพย์สิน และป้ายตามแนวทางหลวง ที่มีระยะห่างระหว่างป้ายน้อยกว่า ๑,๐๐๐ เมตร

(ง) ป้ายหรือสิ่งที่สูงขึ้นสำหรับติดหรือตั้งป้ายเหนือพื้นที่ที่มีระดับความสูงจากระดับน้ำทะเลปานกลางตั้งแต่ ๔๐ เมตรขึ้นไป หรือพื้นที่ที่มีความลาดชันเกินกว่าร้อยละ ๓๕

ข้อ ๑๑ ส่วนราชการ รัฐวิสาหกิจ หรือเอกชนที่จะทำการก่อสร้างอาคาร หรือดำเนินการโครงการหรือประกอบกิจการในพื้นที่ตามข้อ ๔ นอกจากต้องปฏิบัติตามหลักเกณฑ์ที่กำหนดไว้ในประกาศนี้แล้ว ให้จัดทำและเสนอรายงานผลกระทบสิ่งแวดล้อมเบื้องต้น หรือรายงานการวิเคราะห์ผลกระทบสิ่งแวดล้อม แล้วแต่กรณี ต่อสำนักงานนโยบายและแผนทรัพยากรธรรมชาติและสิ่งแวดล้อมตามหลักเกณฑ์ วิธีการ และระเบียบปฏิบัติที่กำหนดไว้ตามมาตรา ๔๖ แห่งพระราชบัญญัติส่งเสริมและรักษาคุณภาพสิ่งแวดล้อมแห่งชาติ พ.ศ. ๒๕๓๕

รายงานผลกระทบสิ่งแวดล้อมเบื้องต้น ให้จัดทำสำหรับการก่อสร้างอาคาร หรือการดำเนินการโครงการหรือประกอบกิจการ ดังต่อไปนี้

(๑) โรงแรมหรือสถานที่พักตากอากาศตามกฎหมายว่าด้วยโรงแรม หรืออาคารอยู่อาศัยรวมตามกฎหมายว่าด้วยการควบคุมอาคาร ที่อยู่ห่างจากแนวชายฝั่งทะเลเกินกว่า ๕๐ เมตร ซึ่งมีจำนวนห้องพักตั้งแต่ ๑๐ ห้อง ถึง ๓๕ ห้อง หรือมีพื้นที่ใช้สอยของทุกอาคารดังกล่าวรวมกันตั้งแต่ ๕๐๐ ตารางเมตร แต่ไม่ถึง ๔,๐๐๐ ตารางเมตร

(๒) โรงพยาบาลหรือสถานพยาบาลตามกฎหมายว่าด้วยสถานพยาบาล ที่มีจำนวนเตียงสำหรับผู้ป่วยค้างคืนตั้งแต่ ๑๐ เตียง ถึง ๒๕ เตียง

(๓) การจัดสรรที่ดินตามกฎหมายว่าด้วยการจัดสรรที่ดินเพื่อเป็นที่อยู่อาศัยหรือเพื่อประกอบการพาณิชย์ ที่มีจำนวนที่ดินแปลงย่อยไม่ถึง ๒๕๐ แปลง หรือมีเนื้อที่ไม่เกิน ๑๐๐ ไร่

(๔) ทำเทียบเรือสาธารณะสำหรับเรือประมงหรือเรือเพื่อการท่องเที่ยวขนาดต่ำกว่า ๖๐ ตันกรอส และทำเทียบเรือสำราญและกีฬาที่สามารถรับเรือได้ไม่ถึง ๕๐ ลำ ยกเว้นทำเทียบเรือในบริเวณที่ ๕

(๕) โรงงานปรับคุณภาพของเสียรวมที่มีขีดความสามารถในการบำบัดน้ำเสียได้ ไม่เกิน ๓,๐๐๐ ลูกบาศก์เมตรต่อวัน หรือสถานที่ที่ใช้ในการกำจัดขยะมูลฝอยที่มีปริมาณในการกำจัดไม่เกิน ๕๐ ตันต่อวัน แต่ไม่รวมถึงโรงงานปรับคุณภาพของเสียรวมเฉพาะสิ่งปฏิกูลหรือวัสดุไม่ใช่แล้ว ตามกฎหมายว่าด้วยโรงงาน

(๖) กิจการที่นำบ้านพักอาศัยที่มีจำนวนตั้งแต่ ๑๐ หลัง ถึง ๙๕ หลัง หรือห้องแถว ตึกแถว บ้านแถว หรืออาคารพาณิชย์ ที่มีจำนวนห้องพักตั้งแต่ ๑๐ ห้อง ถึง ๙๕ ห้อง ที่อยู่ในที่ดินแปลงเดียวกัน หรือติดต่อกันไปให้บริการเป็นสถานที่พักในลักษณะโรงแรมตามกฎหมายว่าด้วยโรงแรม

รายงานการวิเคราะห์ผลกระทบสิ่งแวดล้อม ให้จัดทำสำหรับการก่อสร้างอาคารหรือการดำเนินการ โครงการหรือประกอบกิจการ ดังต่อไปนี้

(๑) โรงแรมหรือสถานที่พักตากอากาศตามกฎหมายว่าด้วยโรงแรม หรืออาคารอยู่อาศัยรวม ตามกฎหมายว่าด้วยการควบคุมอาคาร ที่อยู่ห่างจากแนวชายฝั่งทะเลเกินกว่า ๕๐ เมตร ซึ่งมีจำนวนห้องพักตั้งแต่ ๘๐ ห้องขึ้นไป หรือมีพื้นที่ใช้สอยของทุกอาคารดังกล่าวรวมกันตั้งแต่ ๔,๐๐๐ ตารางเมตร ขึ้นไป

(๒) โรงแรมหรือสถานที่พักตากอากาศตามกฎหมายว่าด้วยโรงแรม หรืออาคารอยู่อาศัยรวมตามกฎหมายว่าด้วยการควบคุมอาคาร ที่อยู่ห่างจากแนวชายฝั่งทะเลไม่เกิน ๕๐ เมตร

(๓) โรงพยาบาลหรือสถานพยาบาล ตามกฎหมายว่าด้วยสถานพยาบาลที่มีจำนวนเตียงสำหรับผู้ป่วยค้างคืนตั้งแต่ ๓๐ เตียงขึ้นไป

(๔) การจัดสรรที่ดินตามกฎหมายว่าด้วยการจัดสรรที่ดินเพื่อเป็นที่อยู่อาศัยหรือเพื่อประกอบการพาณิชย์ ที่มีจำนวนที่ดินแปลงย่อยตั้งแต่ ๒๕๐ แปลงขึ้นไป หรือมีเนื้อที่เกินกว่า ๑๐๐ ไร่

(๕) ทำเทียบเรือสำราญและกีฬา ที่สามารถรับเรือได้ตั้งแต่ ๕๐ ลำขึ้นไป หรือมีพื้นที่ตั้งแต่ ๑,๐๐๐ ตารางเมตรขึ้นไป

(๖) โรงงานปรับคุณภาพของเสียรวมที่มีขีดความสามารถในการบำบัดน้ำเสียได้เกิน ๓,๐๐๐ ลูกบาศก์เมตรต่อวัน หรือสถานที่ที่ใช้ในการกำจัดขยะมูลฝอยที่มีปริมาณในการกำจัดเกิน ๕๐ ตันต่อวัน และโรงงานปรับคุณภาพของเสียรวมเฉพาะสิ่งปฏิกูลหรือวัสดุไม่ใช่แล้วตามกฎหมายว่าด้วยโรงงาน

(๓) กิจการที่นำบ้านพักอาศัยที่มีจำนวนตั้งแต่ ๘๐ หลัง หรือห้องแถว ตึกแถว บ้านแถว หรืออาคารพาณิชย์ ที่มีจำนวนห้องพักตั้งแต่ ๘๐ ห้อง ที่อยู่ในที่ดินแปลงเดียวกันหรือติดต่อกันไป ให้บริการเป็นสถานที่พักในลักษณะโรงแรมตามกฎหมายว่าด้วยโรงแรม

(๔) โรงงานผลิตพลังงานไฟฟ้าตั้งแต่ ๕ เมกกะวัตต์ขึ้นไป

(๕) อาคารสูงหรืออาคารขนาดใหญ่พิเศษตามกฎหมายว่าด้วยการควบคุมอาคาร

(๑๐) การก่อสร้างหรือขยายกำแพงริมชายฝั่งหรือติดแนวชายฝั่งที่มีความยาวตั้งแต่ ๒๐๐ เมตร ขึ้นไป รอดักทราย เขื่อนกันทรายและคลื่น รอยังคับกระแสน้ำ แนวเขื่อนกันคลื่นนอกฝั่งทะเล หรือสิ่งก่อสร้างอื่น ๆ ที่มีลักษณะเดียวกัน

การก่อสร้างอาคารตามข้อนี้ ให้หมายความรวมถึงการตัดแปลงหรือการเปลี่ยนการใช้อาคารด้วย

ข้อ ๑๒ เพื่อประโยชน์ในการกำกับดูแลและติดตามผลการคุ้มครองสิ่งแวดล้อมในพื้นที่ ตามข้อ ๔ ให้รัฐมนตรีว่าการกระทรวงทรัพยากรธรรมชาติและสิ่งแวดล้อมแต่งตั้งคณะกรรมการ ขึ้นเพื่อทำหน้าที่ดูแล ติดตาม ตรวจสอบการบังคับใช้มาตรการคุ้มครองสิ่งแวดล้อม และให้ความเห็นชอบการนำแผนงานต่าง ๆ ที่เกี่ยวข้องกับสิ่งแวดล้อมไปปฏิบัติการเพื่อให้เป็นไปตามประกาศนี้

(๑) คณะกรรมการกำกับดูแลและติดตามผลการคุ้มครองสิ่งแวดล้อมในจังหวัดเพชรบุรี ประกอบด้วยผู้ว่าราชการจังหวัดเพชรบุรี เป็นประธานกรรมการ ผู้แทนส่วนราชการประจำจังหวัด เพชรบุรีที่เกี่ยวข้อง ผู้แทนรัฐวิสาหกิจที่เกี่ยวข้อง นายอำเภอบ้านแหลม นายอำเภอเมืองเพชรบุรี นายอำเภอท่ายาง นายอำเภอชะอำ ผู้แทนองค์กรปกครองส่วนท้องถิ่นในพื้นที่ตามข้อ ๔ อยู่ในเขต รับผิดชอบ ผู้ทรงคุณวุฒิด้านทรัพยากรธรรมชาติและสิ่งแวดล้อมที่อยู่ในจังหวัดเพชรบุรีไม่เกินสามคน ผู้แทนภาคเอกชนซึ่งมีกิจการเกี่ยวกับเกษตรกรรม พาณิชยกรรม หรืออุตสาหกรรม ที่อยู่ในจังหวัด เพชรบุรีไม่เกินสามคน และผู้แทนภาคเอกชนซึ่งมีกิจกรรมเกี่ยวกับการอนุรักษ์ทรัพยากรธรรมชาติและสิ่งแวดล้อมแห่งชาติที่อยู่ในจังหวัดเพชรบุรีไม่เกินสามคนเป็นกรรมการ และให้ผู้อำนวยการ สำนักงานทรัพยากรธรรมชาติและสิ่งแวดล้อมจังหวัดเพชรบุรี เป็นกรรมการและเลขานุการ

(๒) คณะกรรมการกำกับดูแลและติดตามผลการคุ้มครองสิ่งแวดล้อมในจังหวัด ประจวบคีรีขันธ์ประกอบด้วยผู้ว่าราชการจังหวัดประจวบคีรีขันธ์ เป็นประธานกรรมการ ผู้แทนส่วน ราชการประจำจังหวัดประจวบคีรีขันธ์ที่เกี่ยวข้อง ผู้แทนรัฐวิสาหกิจที่เกี่ยวข้อง นายอำเภอหัวหิน นายอำเภอปราณบุรี ผู้แทนองค์กรปกครองส่วนท้องถิ่นในพื้นที่ตามข้อ ๔ อยู่ในเขตรับผิดชอบ ผู้ทรงคุณวุฒิด้านทรัพยากรธรรมชาติและสิ่งแวดล้อมที่อยู่ในจังหวัดประจวบคีรีขันธ์ไม่เกินสามคน

ผู้แทนภาคเอกชนซึ่งมีกิจการเกี่ยวกับเกษตรกรรม พาณิชยกรรม หรืออุตสาหกรรมที่อยู่ในจังหวัด
ประจวบคีรีขันธ์ไม่เกินสามคน และผู้แทนภาคเอกชนซึ่งมีกิจการเกี่ยวกับการอนุรักษ์
ทรัพยากรธรรมชาติและสิ่งแวดล้อมแห่งชาติที่อยู่ในจังหวัดประจวบคีรีขันธ์ไม่เกินสามคนเป็นกรรมการ
และให้ผู้อำนวยการสำนักงานทรัพยากรธรรมชาติและสิ่งแวดล้อมจังหวัดประจวบคีรีขันธ์
เป็นกรรมการและเลขานุการ

ให้ผู้ว่าราชการจังหวัดแต่ละจังหวัดเสนอรายชื่อกรรมการตามวรรคหนึ่งในเขตจังหวัดของตน
ต่อรัฐมนตรีว่าการกระทรวงทรัพยากรธรรมชาติและสิ่งแวดล้อมภายในหกสิบวันนับแต่วันที่ประกาศนี้
ใช้บังคับ

ข้อ ๑๓ เพื่อประโยชน์ในการสงวนรักษา การอนุรักษ์ การปกป้อง การฟื้นฟูบูรณะ และการจัดการ
ด้านทรัพยากรและสิ่งแวดล้อมในพื้นที่ตามข้อ ๔ ให้จังหวัดเพชรบุรีหรือจังหวัดประจวบคีรีขันธ์
แล้วแต่กรณี โดยความเห็นชอบของคณะกรรมการตามข้อ ๑๒ มีหน้าที่ ดังนี้

(๑) ส่งเสริมและสนับสนุนให้พื้นที่แนวชายฝั่งทะเลและหาดเป็นเขตนันทนาการเพื่อการ
ท่องเที่ยวอย่างยั่งยืน

(๒) ส่งเสริมและสนับสนุนให้พื้นที่บริเวณที่ ๖ เป็นเขตอนุรักษ์ทรัพยากรประมง รวมทั้ง
หอยแครง หอยสองฝา และสัตว์น้ำอื่น

(๓) ส่งเสริมและสนับสนุนให้ส่วนราชการ รัฐวิสาหกิจ หรือภาคเอกชน ที่จะดำเนิน
โครงการหรือกิจกรรมใดๆ ที่เกี่ยวข้องกับทรัพยากรธรรมชาติและสิ่งแวดล้อม หรือการอนุรักษ์ ฟื้นฟู
ทรัพยากรธรรมชาติและสิ่งแวดล้อม ดำเนินการเผยแพร่ความรู้ และประชาสัมพันธ์โครงการ
หรือกิจกรรมดังกล่าวให้แก่ชุมชนในท้องถิ่นได้รับทราบก่อนดำเนินการ

(๔) ส่งเสริมและสนับสนุนให้มีแผนการศึกษาวิจัยเพื่อฟื้นฟูสภาพดินเสื่อมโทรมในพื้นที่
บริเวณที่ ๑ บริเวณที่ ๒ และบริเวณที่ ๓ ให้เป็นดินที่เหมาะสมแก่การใช้ประโยชน์

(๕) ส่งเสริมและสนับสนุนให้มีการฟื้นฟูและบำรุงรักษาพื้นที่ป่าชายเลนในพื้นที่บริเวณที่ ๓
ที่มีสภาพรกร้างว่างเปล่าหรือเลิกการใช้ประโยชน์ตามที่ได้รับอนุญาตตามกฎหมายแล้ว ให้สอดคล้อง
กับแผนการจัดการป่าชายเลนของประเทศตามมติของคณะรัฐมนตรี เพื่อเป็นแหล่งที่อยู่อาศัยของสัตว์น้ำ
และเพื่อเพิ่มความสมบูรณ์ให้แก่ธรรมชาติ

(๖) ส่งเสริมและสนับสนุนให้มีการป้องกันและแก้ไขปัญหาการกัดเซาะชายฝั่งตลอดแนว
ชายฝั่งทะเล เพื่อฟื้นฟูและรักษาสภาพธรรมชาติไว้เป็นสาธารณประโยชน์ต่อไป

(๓) ส่งเสริมและสนับสนุนให้ผู้ประกอบการทำนาเกลือ นากุ้ง หรือบ่อปลา จัดให้มีระบบการจัดการสิ่งแวดล้อมที่ดีในการประกอบการ และการผลิตตามมาตรฐานของทางราชการ

(๔) ส่งเสริมและสนับสนุนให้มีการฟื้นฟูคุณภาพน้ำในแม่น้ำเพชรบุรี แม่น้ำปราณบุรี และทางน้ำสาขาให้มีคุณภาพน้ำอยู่ในมาตรฐานคุณภาพแหล่งน้ำผิวดินประเภทที่ ๓ เป็นอย่างน้อย ทั้งนี้ ตามประกาศคณะกรรมการสิ่งแวดล้อมแห่งชาติว่าด้วยการกำหนดมาตรฐานคุณภาพน้ำในแหล่งน้ำผิวดิน

(๕) ส่งเสริมและสนับสนุนให้ชุมชนหรือสถานประกอบการทุกประเภทที่ตั้งอยู่ติดแหล่งน้ำสาธารณะ และทะเล มีระบบบำบัดและกำจัดของเสียหรือมลพิษตามมาตรฐานของทางราชการ ก่อนปล่อยลงสู่แหล่งน้ำหรือทะเล

ข้อ ๑๔ ในกรณีที่มีกฎหมายใดกำหนดมาตรการที่มีผลเป็นการคุ้มครองสิ่งแวดล้อมไว้ดีกว่าที่กำหนดไว้ในประกาศนี้ ก็ให้เป็นไปตามมาตรการที่กำหนดไว้ในกฎหมายนั้น

ข้อ ๑๕ ในเขตพื้นที่ตามข้อ ๔ ผู้มีอำนาจหน้าที่ตามกฎหมายอื่นต้องดำเนินการให้เป็นไปตามมาตรการคุ้มครองสิ่งแวดล้อมที่กำหนดไว้ในประกาศนี้ด้วย

ข้อ ๑๖ การกระทำ กิจกรรม หรือกิจการใดที่ต้องห้ามตามประกาศนี้ ถ้าได้รับอนุญาตตามกฎหมายใดไว้แล้วก่อนวันที่ประกาศนี้ใช้บังคับ ให้คงดำเนินการต่อไปได้จนกว่าจะไม่ได้รับอนุญาตหรือไม่ได้รับการต่ออายุใบอนุญาตตามกฎหมายนั้น แต่จะดำเนินการอื่นเพิ่มเติมหรือนอกเหนือจากที่ได้รับอนุญาตไว้แล้ว หรือนอกเหนือจากพื้นที่ที่ได้รับอนุญาตไว้เดิมก่อนวันที่ประกาศนี้ใช้บังคับไม่ได้

ข้อ ๑๗ อาคารที่มีอยู่แล้วก่อนหรือในวันที่ประกาศนี้ใช้บังคับ ให้ได้รับยกเว้นไม่ต้องดำเนินการตามประกาศนี้ การดัดแปลงหรือเปลี่ยนแปลงการใช้อาคารดังกล่าวให้เป็นไปตามหลักเกณฑ์ตามประกาศนี้ แต่จะดัดแปลงหรือเปลี่ยนแปลงการใช้อาคารดังกล่าวให้เป็นอาคารชนิดหรือประเภทที่มีลักษณะต้องห้ามตามประกาศนี้ไม่ได้

ข้อ ๑๘ อาคารที่ได้รับใบอนุญาตหรือใบรับแจ้งการก่อสร้าง ดัดแปลง หรือเปลี่ยนแปลงการใช้ตามกฎหมายว่าด้วยการควบคุมอาคาร หรือที่ได้รับอนุญาตตามกฎหมายว่าด้วยการนั้น ก่อนวันที่ประกาศนี้ใช้บังคับ และยังก่อสร้าง ดัดแปลง หรือเปลี่ยนแปลงการใช้ไม่แล้วเสร็จ ให้คงปฏิบัติตามหลักเกณฑ์ที่ใช้บังคับอยู่ในวันก่อนวันที่ประกาศนี้ใช้บังคับจนกว่าจะดำเนินการแล้วเสร็จตามที่ได้รับอนุญาตหรือที่ได้รับแจ้งไว้ แต่การขอเปลี่ยนแปลงการอนุญาตหรือการแจ้งหรือการดำเนินการอื่นใดหลังจากวันที่ประกาศนี้ใช้บังคับ ให้เป็นไปตามหลักเกณฑ์ที่กำหนดไว้ในประกาศนี้

อาคารที่ได้ยื่นคำขออนุญาตก่อสร้าง คัดแปลง หรือเปลี่ยนแปลงการใช้ตามกฎหมายว่าด้วยการควบคุมอาคารหรือตามกฎหมายว่าด้วยการนั้นไว้แล้วก่อนวันที่ประกาศนี้ใช้บังคับ การพิจารณาอนุญาตให้เป็นไปตามหลักเกณฑ์ที่ใช้บังคับอยู่ในวันที่ยื่นคำขออนุญาตนั้น

ข้อ ๑๕ ประกาศนี้ให้ใช้บังคับมีกำหนดระยะเวลาห้าปีนับแต่วันถัดจากวันประกาศราชกิจจานุเบกษาเป็นต้นไป

ประกาศ ณ วันที่ ๑๕ กรกฎาคม พ.ศ. ๒๕๕๓

สุวิทย์ คุณกิตติ

รัฐมนตรีว่าการกระทรวงทรัพยากรธรรมชาติและสิ่งแวดล้อม

บัญชีท้ายประกาศกระทรวงทรัพยากรธรรมชาติและสิ่งแวดล้อม
เรื่อง กำหนดเขตพื้นที่และมาตรการคุ้มครองสิ่งแวดล้อม ในบริเวณ
พื้นที่อำเภอบ้านแหลม อำเภอเมืองเพชรบุรี อำเภอท่ายาง และ
อำเภอชะอำ จังหวัดเพชรบุรี อำเภอหัวหิน และอำเภอปราณบุรี
จังหวัดประจวบคีรีขันธ์

พ.ศ. ๒๕๕๓

ลำดับที่ ตาม กฎหมาย ว่าด้วย โรงงาน	ประเภทหรือชนิดของโรงงาน	โรงงาน จำพวก ที่ ๒	โรงงาน จำพวก ที่ ๓	ข้อกำหนดเพิ่มเติม
๓	โรงงานประกอบกิจการเกี่ยวกับหิน กรวด ทราย หรือ ดิน สำหรับใช้ในการก่อสร้างอย่างใดอย่างหนึ่งหรือ หลายอย่าง ดังต่อไปนี้ (๕) การลำเลียงหิน กรวด ทราย หรือดิน ด้วยระบบ สายพานลำเลียง เว้นแต่การลำเลียง ซึ่งอยู่ใน กระบวนการแต่งแร่ตามกฎหมายว่าด้วยแร่	ได้	-	
๘	โรงงานประกอบกิจการเกี่ยวกับผัก พืชหรือผลไม้ อย่างใดอย่างหนึ่งหรือหลายอย่าง ดังต่อไปนี้ (๒) การถนอมผัก พืช หรือผลไม้ โดยวิธีกวน ตากแห้ง ดอง หรือทำให้เยือกแข็งโดยฉับพลัน หรือเหือดแห้ง	ได้	-	
๑๐	โรงงานประกอบกิจการเกี่ยวกับอาหารจาก แป้งอย่างใดอย่างหนึ่งหรือหลายอย่าง ดังต่อไปนี้ (๑) การทำขนมปัง หรือขนมเค้ก (๒) การทำขนมปังกรอบ หรือขนมอบแห้ง (๓) การทำผลิตภัณฑ์อาหารจากแป้ง เป็นเส้น เม็ด หรือชิ้น	ได้ ได้ ได้	ได้ ได้ ได้	
๑๒	โรงงานประกอบกิจการเกี่ยวกับชา กาแฟ โกโก้ ช็อกโกแลต หรือขนมหวานอย่างใดอย่างหนึ่งหรือ หลายอย่าง ดังต่อไปนี้			

ลำดับที่ ตาม กฎหมาย ว่าด้วย โรงงาน	ประเภทหรือชนิดของโรงงาน	โรงงาน จำพวก ที่ ๒	โรงงาน จำพวก ที่ ๓	ข้อกำหนดเพิ่มเติม
	(๒) การคั่ว บด หรือป่นกาแฟ หรือการทำกาแฟผง (๗) การเชื่อมหรือแช่ผลไม้หรือ เปลือกผลไม้ หรือการเคลือบผลไม้ หรือเปลือกผลไม้ด้วย น้ำตาล (๘) การอบหรือคั่วถั่วหรือเมล็ดผลไม้ (Nuts) หรือการเคลือบถั่วหรือเมล็ดผลไม้ (Nuts) ด้วยน้ำตาล กาแฟ โกโก้ หรือช็อกโกแลต (๑๐) การทำลูกกวาดหรือทอฟฟี่ (๑๑) การทำไอศกรีม	ได้ ได้ ได้ ได้ ได้	- - - - -	
๑๔	โรงงานประกอบกิจการเกี่ยวกับการทำน้ำแข็ง หรือตัด ซอย บด หรือย่อยน้ำแข็ง	ได้	ได้	
๑๙	โรงงานประกอบกิจการเกี่ยวกับมอลต์หรือเบียร์ อย่างใดอย่างหนึ่งหรือหลายอย่าง ดังต่อไปนี้ (๒) การทำเบียร์	-	ได้	เฉพาะในสถานบริการ ตามกฎหมายว่าด้วย สถานบริการ
๒๐	โรงงานประกอบกิจการเกี่ยวกับน้ำดื่ม เครื่องดื่ม ที่ไม่มีแอลกอฮอล์ น้ำอัดลม หรือน้ำแร่ อย่างใด อย่างหนึ่งหรือหลายอย่าง ดังต่อไปนี้ (๑) การทำน้ำดื่ม (๔) การทำน้ำแร่	ได้ ได้	ได้ ได้	
๒๘	โรงงานประกอบกิจการเกี่ยวกับเครื่องแต่งกาย ซึ่งมีใช้ รองเท้าอย่างใดอย่างหนึ่งหรือหลายอย่าง ดังต่อไปนี้ (๑) การตัดหรือเย็บเครื่องนุ่งห่ม เข็มขัด ผ้าเช็ดหน้า ผ้าพันคอ เนกไท หูกระต่าย ปลอกแขน ถุงมือ ถุงเท้า จากผ้าหนังสัตว์ ขนสัตว์ หรือวัสดุอื่น (๒) การทำหมวก	ได้ ได้	ได้ ได้	

ลำดับที่ ตาม กฎหมาย ว่าด้วย โรงงาน	ประเภทหรือชนิดของโรงงาน	โรงงาน จำพวก ที่ ๒	โรงงาน จำพวก ที่ ๓	ข้อกำหนดเพิ่มเติม
๕๑	โรงงานประกอบกิจการเกี่ยวกับการพิมพ์อย่างใดอย่าง หนึ่งหรือหลายอย่าง ดังต่อไปนี้ (๑) การพิมพ์ การทำแฟ้มเก็บเอกสาร การเย็บเล่ม ทำปกหรือตกแต่งสิ่งพิมพ์	ได้	ได้	
๕๕	โรงงานผลิตผลิตภัณฑ์ เครื่องกระเบื้องเคลือบ เครื่องปั้นดินเผา หรือเครื่องดินเผา และรวมถึง การเตรียมวัสดุเพื่อการดังกล่าว	ได้	ได้	
๕๘	โรงงานประกอบกิจการเกี่ยวกับผลิตภัณฑ์โลหะ อย่าง ใดอย่างหนึ่งหรือหลายอย่าง ดังต่อไปนี้ (๑) การทำผลิตภัณฑ์คอนกรีต ผลิตภัณฑ์คอนกรีต ผสม ผลิตภัณฑ์ยิปซัม หรือผลิตภัณฑ์ ปูนปลาสเตอร์	ได้	ได้	
๖๒	โรงงานผลิต ตบแต่ง ดัดแปลง หรือซ่อมแซมเครื่อง เรือนหรือเครื่องตบแต่งภายในอาคารที่ทำจากโลหะ หรือโลหะเป็นส่วนใหญ่และรวมถึงส่วนประกอบหรือ อุปกรณ์ของเครื่องเรือนหรือเครื่องตบแต่งดังกล่าว	ได้	ได้	ไม่มีการชุบหรือหลอม หล่อโลหะ
๖๓	โรงงานประกอบกิจการเกี่ยวกับผลิตภัณฑ์โลหะ สำหรับใช้ในการก่อสร้าง หรือติดตั้งอย่างใดอย่างหนึ่ง หรือหลายอย่าง ดังต่อไปนี้ (๒) การทำส่วนประกอบสำหรับใช้ในการก่อสร้าง อาคาร (๓) การทำส่วนประกอบสำหรับใช้ในการต่อเรือ (๔) การทำส่วนประกอบสำหรับใช้กับระบบเครื่อง ปรับอากาศ	ได้ ได้ ได้	ได้ ได้ ได้	ไม่มีการชุบหรือหลอม หล่อโลหะ
๗๐	โรงงานผลิต ประกอบ ดัดแปลง หรือซ่อมแซมเครื่อง สูบน้ำ เครื่องอัดอากาศหรือก๊าซ เครื่องเป่าลม เครื่อง ปรับหรือถ่ายเทอากาศ เครื่องโปรยน้ำดับไฟ ตู้เย็น หรือเครื่องประกอบตู้เย็น เครื่องขายสินค้าอัตโนมัติ			

ลำดับที่ ตาม กฎหมาย ว่าด้วย โรงงาน	ประเภทหรือชนิดของโรงงาน	โรงงาน จำพวก ที่ ๒	โรงงาน จำพวก ที่ ๓	ข้อกำหนดเพิ่มเติม
	เครื่องล้าง ชัก ชักแห้ง หรือรีดผ้า เครื่องเย็บ เครื่องส่งกำลังกล เครื่องยก ปั่นจั่น ลิฟต์ บันไดเลื่อน รถบรรทุก รถแทรกเตอร์ รถพ่วงสำหรับใช้ในการ อุตสาหกรรม รถยกซ้อนของ (Stackers) เตาไฟหรือเตา อบสำหรับใช้ในการอุตสาหกรรม หรือสำหรับใช้ในบ้าน แต่ผลิตภัณฑ์นั้นต้องไม่ใช่พลังงานไฟฟ้า และรวมถึง ส่วนประกอบหรืออุปกรณ์ของผลิตภัณฑ์ดังกล่าว	ได้	ได้	
๗๕	โรงงานประกอบกิจการเกี่ยวกับเรือ ใดๆอย่างหนึ่ง หรือหลายอย่าง ดังต่อไปนี้ (๑) การต่อ ซ่อมแซม ทาสี หรือตอกหมันเรือในอู่ต่อ เรือ นอกจากเรือยาง	ได้	ได้	
๗๘	โรงงานประกอบกิจการเกี่ยวกับ จักรยานยนต์ จักรยาน สามล้อ หรือจักรยานสองล้อ ใดๆอย่างหนึ่งหรือ หลายอย่าง ดังต่อไปนี้ (๑) การสร้าง ประกอบ ดัดแปลง หรือเปลี่ยนแปลง สภาพจักรยานยนต์ จักรยานสามล้อ หรือ จักรยานสองล้อ	ได้	ได้	ไม่มีการชุบหรือหลอม หล่อโลหะ
๘๐	โรงงานผลิต ประกอบ ดัดแปลง หรือซ่อมแซม ล้อเลื่อนที่ขับเคลื่อนด้วยแรงคน หรือสัตว์ ซึ่งมีใช้ จักรยาน และรวมถึงส่วนประกอบหรืออุปกรณ์ของ ผลิตภัณฑ์ดังกล่าว	ได้	ได้	ไม่มีการชุบหรือหลอม หล่อโลหะ
๘๔	โรงงานประกอบกิจการเกี่ยวกับเพชร พลอย ทอง เงิน นาก หรืออัญมณี ใดๆอย่างหนึ่งหรือหลายอย่าง ดังต่อไปนี้ (๑) การทำเครื่องประดับโดยใช้เพชร พลอย ไข่มุก ทองคำ ทองขาว เงิน นาก หรืออัญมณี (๒) การทำเครื่องใช้ด้วยทองคำ ทองขาว เงิน นาก หรือกะไหล่ทอง หรือโลหะมีค่า	ได้ ได้	ได้ ได้	

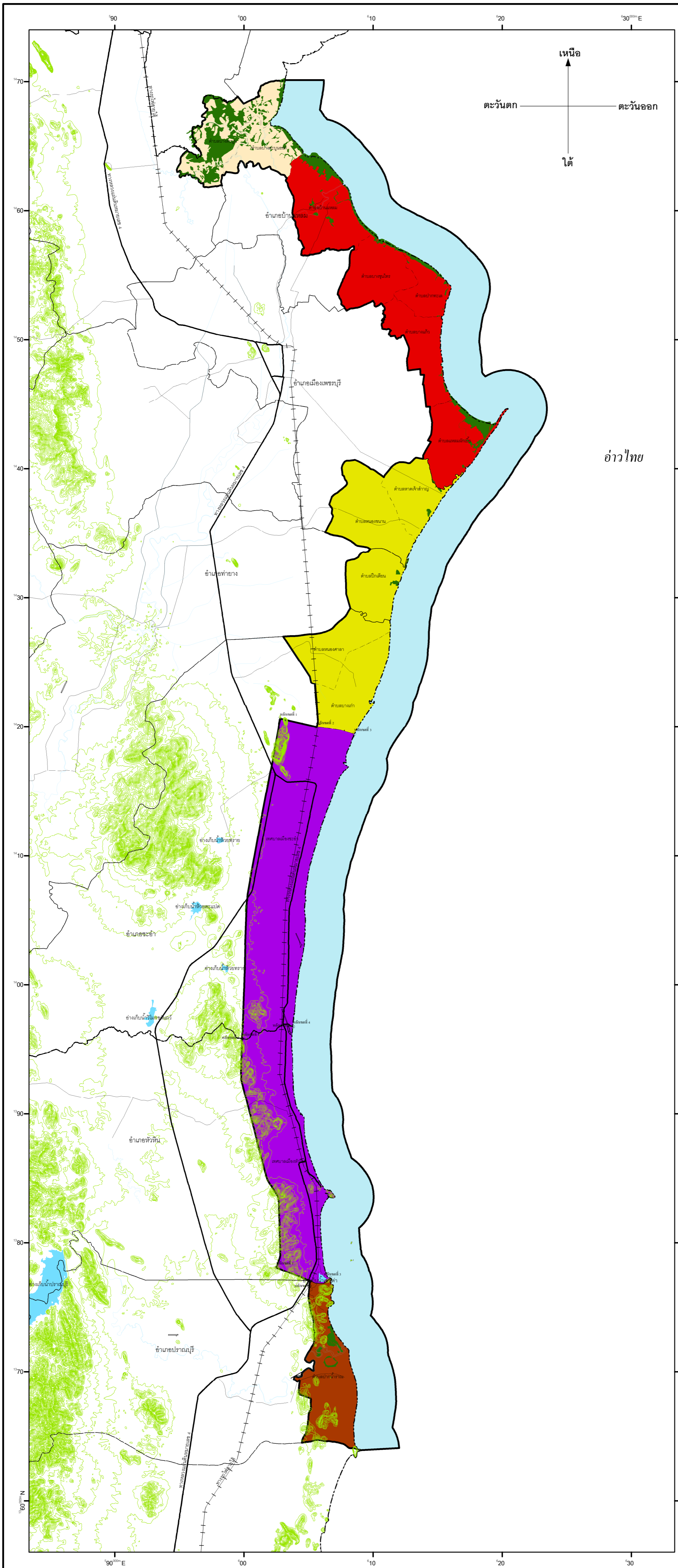
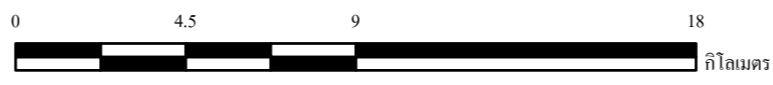
ลำดับที่ ตาม กฎหมาย ว่าด้วย โรงงาน	ประเภทหรือชนิดของโรงงาน	โรงงาน จำพวก ที่ ๒	โรงงาน จำพวก ที่ ๓	ข้อกำหนดเพิ่มเติม
๘๗	<p>โรงงานประกอบกิจการเกี่ยวกับเครื่องเล่น เครื่องมือ หรือเครื่องใช้ที่มีได้ระบุไว้ในลำดับอื่นอย่างใดอย่างหนึ่งหรือหลายอย่าง ดังต่อไปนี้</p> <p>(๔) การทำร่ม ไม้ถือ ขนนก ดอกไม้เทียม ซิป กระจดุม ไม้กวาด แปรง ตะเกียง โปะตะเกียง หรือไฟฟ้า กล้องสุบยาหรือกล้องบุหรี กั้นกรองบุหรี หรือ ไฟแช็ก</p> <p>(๕) การทำป้าย ตรา เครื่องหมาย ป้ายติดของ หรือ เครื่องโฆษณาสินค้า ตราโลหะหรือยางแม่พิมพ์ ลายฉลุ (Stencils)</p>	<p>ได้</p> <p>ได้</p>	<p>ได้</p> <p>ได้</p>	
๘๘	โรงงานจัดหาน้ำ ทำน้ำให้บริสุทธิ์ ทำน้ำประปาหรือจำหน่ายน้ำไปยังอาคาร หรือโรงงานอุตสาหกรรม	-	ได้	
๘๙	<p>โรงงานบรรจุสินค้าในภาชนะโดยไม่มีการผลิตอย่างใดอย่างหนึ่งหรือหลายอย่าง ดังต่อไปนี้</p> <p>(๑) การบรรจุสินค้าทั่วไป</p>	ได้	ได้	
๙๐	โรงงานห้องเย็น	ได้	ได้	ไม่มีการแกะ ล้าง หรือแปรสภาพวัตถุดิบ
๙๑	<p>โรงงานประกอบกิจการเกี่ยวกับยานที่ขับเคลื่อนด้วยเครื่องยนต์ รถพ่วง จักรยานสามล้อ จักรยานสองล้อ หรือส่วนประกอบของยานดังกล่าว อย่างใดอย่างหนึ่งหรือหลายอย่าง ดังต่อไปนี้</p> <p>(๑) การซ่อมแซมยานที่ขับเคลื่อนด้วยเครื่องยนต์ หรือส่วนประกอบของยานดังกล่าว</p> <p>(๒) การซ่อมแซมรถพ่วง จักรยานสามล้อ จักรยานสองล้อ หรือส่วนประกอบของยานดังกล่าว</p>	<p>-</p> <p>-</p>	<p>ได้</p> <p>ได้</p>	

ลำดับที่ ตาม กฎหมาย ว่าด้วย โรงงาน	ประเภทหรือชนิดของโรงงาน	โรงงาน จำพวก ที่ ๒	โรงงาน จำพวก ที่ ๓	ข้อกำหนดเพิ่มเติม
๙๗	โรงงานซ่อมผลิตภัณฑ์ที่มีได้ระบุงการซ่อมไว้ในลำดับใด	ได้	-	
๙๘	โรงงานซักรีด ซักแห้ง ซักฟอก รีด อัด หรือย้อมผ้า เครื่องนุ่งห่ม พรม หรือขนสัตว์	ได้	ได้	ไม่มีการฟอกย้อมสี

แผนที่ท้ายประกาศกระทรวงทรัพยากรธรรมชาติและสิ่งแวดล้อม
เรื่อง กำหนดเขตพื้นที่และมาตรการคุ้มครองสิ่งแวดล้อม ในบริเวณพื้นที่อำเภอบ้านแหลม อำเภอเมืองเพชรบุรี อำเภอท่ายาง
และอำเภอชะอำ จังหวัดเพชรบุรี อำเภอหัวหินและอำเภอปราณบุรี จังหวัดประจวบคีรีขันธ์

พ.ศ. 2553

มาตราส่วน 1:200,000



เครื่องหมาย

- แนวเขตพื้นที่ที่ใช้มาตรการคุ้มครองสิ่งแวดล้อม
- บริเวณที่ 1
- บริเวณที่ 2
- บริเวณที่ 3
- บริเวณที่ 4
- บริเวณที่ 5
- บริเวณที่ 6
- บริเวณที่ 7
- เขตจังหวัด
- เขตอำเภอ
- เขตตำบล
- เขตเทศบาล
- ทางหลวง ถนน ซอย
- ทางรถไฟ
- แม่น้ำ คลอง ห้วย
- อ่างเก็บน้ำ หนอง บึง
- ภูเขา ควน เนิน

สำนักงานนโยบายและแผนทรัพยากรธรรมชาติและสิ่งแวดล้อม
กระทรวงทรัพยากรธรรมชาติและสิ่งแวดล้อม

(นางรัชวดี ศรีประพัทธ์)

ผู้อำนวยการกองสิ่งแวดล้อมชุมชนและพื้นที่เฉพาะ

(นางมิ่งขวัญ วิชารังสุมภ์)

เลขาธิการสำนักงานนโยบายและแผนทรัพยากรธรรมชาติและสิ่งแวดล้อม