



กฎกระทรวง

ให้ใช้บังคับผังเมืองรวมจังหวัดอุดรธานี

พ.ศ. ๒๕๖๐

อาศัยอำนาจตามความในมาตรา ๕ แห่งพระราชบัญญัติการผังเมือง พ.ศ. ๒๕๑๘ และ
มาตรา ๒๖ วรรคหนึ่ง แห่งพระราชบัญญัติการผังเมือง พ.ศ. ๒๕๑๘ ซึ่งแก้ไขเพิ่มเติมโดย
พระราชบัญญัติการผังเมือง (ฉบับที่ ๔) พ.ศ. ๒๕๕๘ รัฐมนตรีว่าการกระทรวงมหาดไทยออกกฎกระทรวงไว้
ดังต่อไปนี้

ข้อ ๑ ให้ใช้บังคับผังเมืองรวม ในท้องที่จังหวัดอุดรธานี ภายในแนวเขตตามแผนที่ท้าย
กฎกระทรวงนี้ เว้นแต่พื้นที่ที่อยู่ในแนวเขตดังต่อไปนี้ ให้ใช้ประโยชน์ตามวัตถุประสงค์ของที่ดินนั้น ๆ
ตามที่มีกฎหมาย กฎ ระเบียบ ข้อบังคับ หรือประกาศที่เกี่ยวข้องกำหนดไว้ โดยไม่อยู่ในบังคับการใช้
ประโยชน์ที่ดินที่กำหนดในกฎกระทรวงนี้

- (๑) เขตพระราชฐาน
- (๒) พื้นที่ที่ได้ใช้หรือสงวนไว้เพื่อประโยชน์ในราชการทหาร
- (๓) เขตพัฒนาเศรษฐกิจพิเศษที่จัดตั้งขึ้นตามกฎหมาย
- (๔) ท้องที่ที่มีการประกาศใช้บังคับกฎกระทรวงให้ใช้บังคับผังเมืองรวมเมืองหรือผังเมืองรวมชุมชน
- (๕) ที่ดินในเขตปฏิรูปที่ดิน เฉพาะที่ดินที่เป็นของรัฐหรือที่รัฐจัดซื้อหรือเวนคืนจากเจ้าของที่ดิน

เพื่อใช้ประโยชน์ในการปฏิรูปที่ดิน

ข้อ ๒ การวางและจัดทำผังเมืองรวมตามกฎกระทรวงนี้ มีวัตถุประสงค์เพื่อใช้เป็น
แนวทางในการพัฒนา และการดำรงรักษาเมืองและบริเวณที่เกี่ยวข้องหรือชนบท ในด้านการใช้
ประโยชน์ในทรัพย์สิน การคมนาคมและการขนส่ง การสาธารณสุขปโภค บริการสาธารณะ และ
สภาพแวดล้อมในบริเวณแนวเขตตามข้อ ๑ ให้สอดคล้องกับการพัฒนาระบบเศรษฐกิจและสังคม
ของประเทศตามแผนพัฒนาเศรษฐกิจและสังคมแห่งชาติ

ข้อ ๓ ผังเมืองรวมตามกฎหมายกระทรวงนี้ มีนโยบายและมาตรการเพื่อจัดระบบการใช้ประโยชน์ที่ดิน โครงข่ายคมนาคมขนส่งและบริการสาธารณะให้มีประสิทธิภาพ สามารถรองรับและสอดคล้องกับการขยายตัวของชุมชนในอนาคต รวมทั้งส่งเสริมและพัฒนาเศรษฐกิจ โดยมีสาระสำคัญดังต่อไปนี้

(๑) ส่งเสริมให้จังหวัดอุดรธานีเป็นเมืองนำอยู่ ศูนย์กลางการค้า การบริการ เพื่อให้สอดคล้องกับศักยภาพ วิสัยทัศน์ ยุทธศาสตร์ และนโยบายการพัฒนาการใช้ทรัพยากรต่าง ๆ ให้มีประสิทธิภาพได้ประโยชน์สูงสุด โดยการพัฒนาแหล่งอุตสาหกรรม การค้า การท่องเที่ยว และสวนพื้นที่ที่มีความอุดมสมบูรณ์และมีศักยภาพเหมาะสมทางเกษตร

(๒) ส่งเสริมให้จังหวัดอุดรธานีเป็นแหล่งท่องเที่ยวเชิงอนุรักษ์วัฒนธรรมเชิงมรดกโลกและเชิงนิเวศน์

(๓) ส่งเสริมและพัฒนาให้จังหวัดอุดรธานีมีการกำหนดพื้นที่ทางการเกษตรที่เหมาะสม รวมทั้งกำหนดศูนย์กลางการวิจัย การพัฒนา และถ่ายทอดเทคโนโลยีทางการเกษตรให้ครบวงจร

(๔) ส่งเสริมและพัฒนาให้จังหวัดอุดรธานีเป็นศูนย์กลางการขนส่งสินค้า นิคมอุตสาหกรรม การวิจัย และพัฒนาอุตสาหกรรม

(๕) ส่งเสริมให้จังหวัดอุดรธานีพัฒนาความเชื่อมโยงในทางการค้าชายแดนระหว่างอนุภาคและภูมิภาคอินโดจีน สามารถเชื่อมโยงด้านการค้าและการลงทุนได้อย่างเป็นระบบ

(๖) เพื่อให้เป็นแม่บททางการวางแผนผังเมืองรวม ผังพัฒนาชุมชน และผังพัฒนาชนบท ตลอดจนเป็นแนวทางสำหรับการวางแผนพัฒนาเมือง และการดำเนินงานของส่วนราชการและภาคเอกชนที่เกี่ยวข้องในการพัฒนาจังหวัดอุดรธานี

(๗) อนุรักษ์พื้นที่เพื่อการรักษาสภาพแวดล้อมอย่างยั่งยืน

ข้อ ๔ การใช้ประโยชน์ที่ดินภายในเขตผังเมืองรวม ให้เป็นไปตามแผนผังกำหนดการใช้ประโยชน์ที่ดินตามที่ได้จำแนกประเภท และรายการประกอบแผนผังทำกฎหมายกระทรวงนี้

ข้อ ๕ การใช้ประโยชน์ที่ดินตามแผนผังกำหนดการใช้ประโยชน์ที่ดินตามที่ได้จำแนกประเภททำกฎหมายกระทรวงนี้ ให้เป็นไปดังต่อไปนี้

(๑) ที่ดินในบริเวณหมายเลข ๑.๑ ถึงหมายเลข ๑.๒๗ ที่กำหนดไว้เป็นสีชมพู ให้เป็นที่ดินประเภทชุมชน

(๒) ที่ดินในบริเวณหมายเลข ๒.๑ และหมายเลข ๒.๒ ที่กำหนดไว้เป็นสีม่วง ให้เป็นที่ดินประเภทอุตสาหกรรมและคลังสินค้า

(๓) ที่ดินในบริเวณหมายเลข ๓.๑ ถึงหมายเลข ๓.๑๘ ที่กำหนดไว้เป็นสีเขียว ให้เป็นที่ดินประเภทชนบทและเกษตรกรรม

(๔) ที่ดินในบริเวณหมายเลข ๔.๑ ถึงหมายเลข ๔.๕ ที่กำหนดไว้เป็นสีขาวมีกรอบและเส้นทแยงสีเขียว ให้เป็นที่ดินประเภทอนุรักษ์ชนบทและเกษตรกรรม

(๕) ที่ดินในบริเวณหมายเลข ๕.๑ ถึงหมายเลข ๕.๒๒ ที่กำหนดไว้เป็นสีเขียวอ่อน มีเส้นทแยงสีขาว ให้เป็นที่ดินประเภทอนุรักษ์ป่าไม้

(๖) ที่ดินในบริเวณหมายเลข ๖.๑ ถึงหมายเลข ๖.๑๗ ที่กำหนดไว้เป็นสีฟ้า ให้เป็นที่ดินประเภทที่โล่งเพื่อการส่งเสริมคุณภาพสิ่งแวดล้อม

ข้อ ๖ ที่ดินประเภทชุมชน ให้ใช้ประโยชน์ที่ดินเพื่อการอยู่อาศัย พาณิชยกรรม เกษตรกรรมหรือเกี่ยวข้องกับเกษตรกรรม สถาบันการศึกษา สถาบันศาสนา สถาบันราชการ การสาธารณสุขโรคและสาธารณสุขการ สำหรับการใช้ประโยชน์ที่ดินเพื่อกิจการอื่น ให้ดำเนินการหรือ ประกอบกิจการได้ในอาคารที่ไม่ใช่อาคารสูงหรืออาคารขนาดใหญ่

ที่ดินประเภทนี้ ห้ามใช้ประโยชน์ที่ดินเพื่อกิจการตามที่กำหนด ดังต่อไปนี้

(๑) โรงงานตามกฎหมายว่าด้วยโรงงานตามประเภท ชนิด และจำพวกท้ายกฎกระทรวงนี้

(๒) คลังน้ำมันและสถานที่เก็บรักษาน้ำมัน ลักษณะที่สาม ตามกฎหมายว่าด้วยการควบคุม น้ำมันเชื้อเพลิง เพื่อการจำหน่าย

(๓) คลังก๊าซปิโตรเลียมเหลว สถานที่บรรจุก๊าซปิโตรเลียมเหลวประเภทโรงบรรจุ สถานที่บรรจุก๊าซปิโตรเลียมเหลวประเภทห้องบรรจุ และสถานที่เก็บรักษาก๊าซปิโตรเลียมเหลวประเภทโรงเก็บ ตามกฎหมายว่าด้วยการควบคุมน้ำมันเชื้อเพลิง

(๔) เลี้ยงม้า โค กระบือ สุกร แพะ แกะ ห่าน เป็ด ไก่ ภู จระเข้ หรือสัตว์ป่า ตามกฎหมายว่าด้วยการสงวนและคุ้มครองสัตว์ป่า เพื่อการค้า

(๕) จัดสรรที่ดินเพื่อประกอบอุตสาหกรรม

(๖) กำจัดมูลฝอย เว้นแต่เป็นกิจการที่อยู่ภายใต้การควบคุมดูแลหรือได้รับอนุญาต ให้ดำเนินการจากองค์กรปกครองส่วนท้องถิ่น

ที่ดินประเภทนี้ในเขตป่าสงวนแห่งชาติ เขตรักษาพันธุ์สัตว์ป่า เขตห้ามล่าสัตว์ป่า และเขตอุทยานแห่งชาติ ให้ใช้ประโยชน์ที่ดินเพื่อการสงวนและคุ้มครองดูแลรักษาหรือบำรุงป่าไม้ สัตว์ป่า ต้นน้ำ ลำธาร และทรัพยากรธรรมชาติอื่น ๆ ตามมติคณะรัฐมนตรีและกฎหมายเกี่ยวกับการป่าไม้ การสงวนและคุ้มครองสัตว์ป่า และการส่งเสริมและรักษาคุณภาพสิ่งแวดล้อมแห่งชาติเท่านั้น

ข้อ ๗ ที่ดินประเภทอุตสาหกรรมและคลังสินค้า ให้ใช้ประโยชน์ที่ดินเพื่ออุตสาหกรรม หรือเกี่ยวข้องกับอุตสาหกรรม คลังสินค้า และการสาธารณสุขโรคและสาธารณสุขการ

ที่ดินประเภทนี้ ห้ามใช้ประโยชน์ที่ดินเพื่อกิจการตามที่กำหนด ดังต่อไปนี้

(๑) จัดสรรที่ดินเพื่อประกอบพาณิชยกรรม

(๒) จัดสรรที่ดินเพื่อการอยู่อาศัย

(๓) การประกอบพาณิชยกรรมประเภทอาคารขนาดใหญ่

(๔) สถานสงเคราะห์หรือรับเลี้ยงเด็ก

(๕) สถานสงเคราะห์หรือรับเลี้ยงคนชรา เว้นแต่เป็นส่วนหนึ่งของโครงการอุตสาหกรรม

ข้อ ๘ ที่ดินประเภทชนบทและเกษตรกรรม ให้ใช้ประโยชน์ที่ดินเพื่อเกษตรกรรมหรือเกี่ยวข้องกับเกษตรกรรม การอยู่อาศัย สถาบันการศึกษา สถาบันศาสนา สถาบันราชการ การสาธารณูปโภคและสาธารณูปการ สำหรับการให้ประโยชน์ที่ดินเพื่อกิจการอื่น ให้ดำเนินการหรือประกอบกิจการได้ในอาคารที่ไม่ใช่อาคารสูงหรืออาคารขนาดใหญ่

ที่ดินประเภทนี้ ห้ามใช้ประโยชน์ที่ดินเพื่อกิจการตามที่กำหนด ดังต่อไปนี้

(๑) โรงงานตามกฎหมายว่าด้วยโรงงานตามประเภท ชนิด และจำพวกท้ายกฎกระทรวงนี้

(๒) คลังน้ำมันและสถานที่เก็บรักษาน้ำมัน ลักษณะที่สาม ตามกฎหมายว่าด้วยการควบคุมน้ำมันเชื้อเพลิง เพื่อการจำหน่าย

(๓) คลังก๊าซปิโตรเลียมเหลว สถานที่บรรจุก๊าซปิโตรเลียมเหลวประเภทโรงบรรจุ สถานที่บรรจุก๊าซปิโตรเลียมเหลวประเภทห้องบรรจุ และสถานที่เก็บรักษาก๊าซปิโตรเลียมเหลวประเภทโรงเก็บ ตามกฎหมายว่าด้วยการควบคุมน้ำมันเชื้อเพลิง

(๔) จัดสรรที่ดินเพื่อประกอบอุตสาหกรรม

(๕) จัดสรรที่ดินเพื่อประกอบพาณิชยกรรม เว้นแต่ที่ดินในบริเวณหมายเลข ๓.๙ และหมายเลข ๓.๘ ดังต่อไปนี้

ด้านเหนือ จดเขตผังเมืองรวม ซึ่งเป็นเส้นแบ่งเขตการปกครองระหว่างจังหวัดอุดรธานี กับจังหวัดหนองคาย

ด้านตะวันออก จดทางหลวงแผ่นดินหมายเลข ๒ ฟากตะวันตก

ด้านใต้ จดทางหลวงแผ่นดินหมายเลข ๒๐๒๑ ฟากเหนือ

ด้านตะวันตก จดเขตป่าสงวนแห่งชาติ ป่าเขื่อนน้ำ

(๖) จัดสรรที่ดินเพื่อการอยู่อาศัย เว้นแต่ที่ดินในบริเวณหมายเลข ๓.๙ และหมายเลข ๓.๘ ดังต่อไปนี้

ด้านเหนือ จดเขตผังเมืองรวม ซึ่งเป็นเส้นแบ่งเขตการปกครองระหว่างจังหวัดอุดรธานี กับจังหวัดหนองคาย

ด้านตะวันออก จดทางหลวงแผ่นดินหมายเลข ๒ ฟากตะวันตก

ด้านใต้ จดทางหลวงแผ่นดินหมายเลข ๒๐๒๑ ฟากเหนือ

ด้านตะวันตก จดเขตป่าสงวนแห่งชาติ ป่าเขื่อนน้ำ

(๗) การประกอบพาณิชยกรรมประเภทอาคารขนาดใหญ่

(๘) การอยู่อาศัยประเภทอาคารชุด

ที่ดินประเภทนี้ในเขตป่าสงวนแห่งชาติ เขตรักษาพันธุ์สัตว์ป่า เขตห้ามล่าสัตว์ป่า และเขตอุทยานแห่งชาติ ให้ใช้ประโยชน์ที่ดินเพื่อการสงวนและคุ้มครองดูแลรักษาหรือบำรุงป่าไม้ สัตว์ป่า ต้นน้ำ ลำธาร และทรัพยากรธรรมชาติอื่น ๆ ตามมติคณะรัฐมนตรีและกฎหมายเกี่ยวกับการป่าไม้ การสงวนและคุ้มครองสัตว์ป่า และการส่งเสริมและรักษาคุณภาพสิ่งแวดล้อมแห่งชาติเท่านั้น

ข้อ ๙ ที่ดินประเภทอนุรักษ์ชนบทและเกษตรกรรม ให้ใช้ประโยชน์ที่ดินเพื่อเกษตรกรรม หรือเกี่ยวข้องกับเกษตรกรรม การสาธารณูปโภคและสาธารณูปการ และการอนุรักษ์และรักษาสภาพแวดล้อม สำหรับการให้ประโยชน์ที่ดินเพื่อกิจการอื่น ให้ดำเนินการหรือประกอบกิจการได้ในอาคารที่ไม่ใช่อาคารสูงหรืออาคารขนาดใหญ่

ที่ดินประเภทนี้ ห้ามใช้ประโยชน์ที่ดินเพื่อกิจการตามที่กำหนด ดังต่อไปนี้

(๑) โรงงานตามกฎหมายว่าด้วยโรงงานตามประเภท ชนิด และจำพวกท้ายกฎกระทรวงนี้

(๒) คลังน้ำมันและสถานที่เก็บรักษาน้ำมัน ลักษณะที่สาม ตามกฎหมายว่าด้วยการควบคุมน้ำมันเชื้อเพลิง เพื่อการจำหน่าย

(๓) คลังก๊าซปิโตรเลียมเหลว สถานที่บรรจุก๊าซปิโตรเลียมเหลวประเภทโรงบรรจุ สถานที่บรรจุก๊าซปิโตรเลียมเหลวประเภทห้องบรรจุ และสถานที่เก็บรักษาก๊าซปิโตรเลียมเหลวประเภทโรงเก็บ ตามกฎหมายว่าด้วยการควบคุมน้ำมันเชื้อเพลิง

(๔) โรงแรมตามกฎหมายว่าด้วยโรงแรม

(๕) จัดสรรที่ดินเพื่ออุตสาหกรรม

(๖) จัดสรรที่ดินเพื่อประกอบพาณิชยกรรม

(๗) จัดสรรที่ดินเพื่อการอยู่อาศัย

ข้อ ๑๐ ที่ดินประเภทอนุรักษ์ป่าไม้ ให้ใช้ประโยชน์ที่ดินเพื่อการสงวนและคุ้มครองดูแลรักษาหรือบำรุงป่าไม้ สัตว์ป่า ต้นน้ำ ลำธาร และทรัพยากรธรรมชาติอื่น ๆ ตามมติคณะรัฐมนตรีและกฎหมายเกี่ยวกับการป่าไม้ การสงวนและการคุ้มครองสัตว์ป่า และการส่งเสริมและรักษาคุณภาพสิ่งแวดล้อมแห่งชาติเท่านั้น

ที่ดินประเภทนี้ซึ่งเอกชนเป็นเจ้าของหรือผู้ครอบครองโดยชอบด้วยกฎหมาย ให้ใช้ประโยชน์ที่ดินเพื่อการอยู่อาศัย เกษตรกรรม การสาธารณูปโภคและสาธารณูปการ หรือสาธารณประโยชน์เท่านั้น และห้ามใช้ประโยชน์ที่ดินเพื่อกิจการตามที่กำหนด ดังต่อไปนี้

(๑) จัดสรรที่ดินเพื่อการอยู่อาศัย

(๒) การอยู่อาศัยประเภทอาคารสูงหรืออาคารขนาดใหญ่

(๓) การอยู่อาศัยประเภทอาคารชุด หอพัก หรืออาคารอยู่อาศัยรวม

ข้อ ๑๑ ที่ดินประเภทที่โล่งเพื่อการรักษาคุณภาพสิ่งแวดล้อม ให้ใช้ประโยชน์ที่ดินเพื่อการรักษาคุณภาพสิ่งแวดล้อมหรือเกี่ยวข้องกับการรักษาคุณภาพสิ่งแวดล้อม การประมง หรือสาธารณประโยชน์เท่านั้น

ข้อ ๑๒ ที่ดินในเขตโบราณสถาน ให้ใช้ประโยชน์ที่ดินตามกฎหมายว่าด้วยโบราณสถาน โบราณวัตถุ ศิลปวัตถุ และพิพิธภัณฑสถานแห่งชาติ

ข้อ ๑๓ ให้โรงงานที่ได้รับอนุญาตให้ประกอบกิจการอยู่ก่อนวันที่กฎกระทรวงนี้มีผลใช้บังคับ และยังประกอบกิจการอยู่ ขยายพื้นที่โรงงานได้เฉพาะในที่ดินแปลงเดียวกันหรือติดต่อกันเป็นแปลงเดียวกันกับแปลงที่ดินที่เป็นที่ตั้งของโรงงานเดิม ซึ่งเจ้าของโรงงานเดิมเป็นผู้ถือกรรมสิทธิ์หรือมีสิทธิครอบครองอยู่ก่อนวันที่กฎกระทรวงนี้มีผลใช้บังคับ หรือเป็นพื้นที่ในที่ดินที่เคยเป็นกรรมสิทธิ์หรือสิทธิครอบครองของเจ้าของโรงงานเดิมอยู่ก่อนวันที่กฎกระทรวงนี้มีผลใช้บังคับ ทั้งนี้ ไม่เกินหนึ่งเท่าของพื้นที่โรงงานที่ใช้ในการผลิตเดิม

ข้อ ๑๔ ให้ผู้มีอำนาจหน้าที่ในการควบคุมการก่อสร้างอาคารหรือการประกอบกิจการในเขตผังเมืองรวมปฏิบัติการให้เป็นไปตามกฎกระทรวงนี้

ให้ไว้ ณ วันที่ ๒๙ มีนาคม พ.ศ. ๒๕๖๐

พลเอก อนุพงษ์ เผ่าจินดา

รัฐมนตรีว่าการกระทรวงมหาดไทย

ประเภท ชนิด และจำพวกของโรงงานที่ห้ามประกอบกิจการ
ท้ายกฎกระทรวงให้ใช้บังคับผังเมืองรวมจังหวัดอุดรธานี พ.ศ. ๒๕๖๐

- หมายเหตุ ๑. ลำดับที่ หมายถึง ลำดับที่ตามกฎหมายว่าด้วยโรงงาน
๒. จำพวกที่ หมายถึง จำพวกที่ตามกฎหมายว่าด้วยโรงงาน

ที่ดินประเภทชุมชน			
ลำดับที่	ประเภทหรือชนิดของโรงงาน	จำพวกที่	หมายเหตุ
๗	(๑) โรงงานสกัดน้ำมันจากพืช หรือสัตว์ หรือไขมันจากสัตว์ ที่ใช้สารตัวทำละลายในการสกัด	๓	
	(๔) โรงงานทำน้ำมันจากพืช หรือสัตว์ หรือไขมันจากสัตว์ให้บริสุทธิ์ที่ใช้สารตัวทำละลายในการสกัด	๓	
๔๒	(๑) โรงงานทำเคมีภัณฑ์ สารเคมี หรือวัสดุเคมี ซึ่งมีไข่มุ่ย	๓	
	(๒) โรงงานเก็บรักษา ลำเลียง แยก คัดเลือก หรือแบ่งบรรจุเฉพาะเคมีภัณฑ์อันตราย ซึ่งมีไข่มุ่ย	๓	
๔๓	(๑) โรงงานทำปุ๋ย หรือสารป้องกันหรือกำจัดศัตรูพืชหรือสัตว์ (Pesticides)	๓	ยกเว้นจำพวกที่ ๓ เฉพาะปุ๋ยอินทรีย์ และปุ๋ยเคมีที่ไม่มีการใช้แอมโมเนียมไนเตรต (Ammonium Nitrate) หรือโปแตสเซียมคลอเรต (Potassium Chlorate) ให้ประกอบกิจการได้
	(๒) โรงงานเก็บรักษาหรือแบ่งบรรจุปุ๋ย หรือสารป้องกันหรือกำจัดศัตรูพืชหรือสัตว์ (Pesticides)	๓	
๔๔	โรงงานประกอบกิจการเกี่ยวกับการผลิตยางเรซินสังเคราะห์ ยางอีลาสโตเมอร์ พลาสติก หรือเส้นใยสังเคราะห์ซึ่งมีไข่มุ่ยแก้ว	๓	
๔๕	(๑) โรงงานทำสี (Paints) สำหรับใช้ทา ฟัน หรือเคลือบ	๓	ยกเว้นจำพวกที่ ๓ เฉพาะสีน้ำให้ประกอบกิจการได้
	(๒) โรงงานทำน้ำมันชักเงา น้ำมันผสมสี หรือน้ำยาล้างสี	๓	
	(๓) โรงงานทำเซลล์แก๊ส แล็กเกอร์ หรือผลิตภัณฑ์สำหรับใช้ยาหรืออู๊ด	๓	

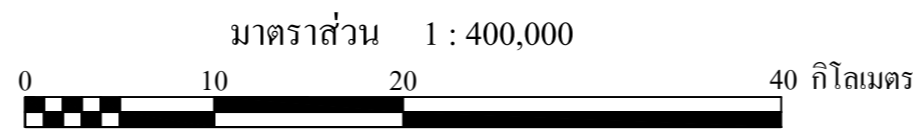
ลำดับที่	ประเภทหรือชนิดของโรงงาน	จำนวน	หมายเหตุ
๔๘	(๔) โรงงานทำไม้ซีดไฟ วัตถุประสงค์ หรือดอกไม้เพลิง (๖) โรงงานทำหมึกหรือคาร์บอนดำ	๓ ๓	
๔๙	โรงงานกลั่นน้ำมันปิโตรเลียม	๓	
๕๐	(๔) โรงงานผสมผลิตภัณฑ์จากปิโตรเลียมเข้าด้วยกัน หรือการผสมผลิตภัณฑ์จากปิโตรเลียมกับวัสดุอื่น แต่ไม่รวมถึงการผสมผลิตภัณฑ์จากก๊าซธรรมชาติกับวัสดุอื่น	๓	ยกเว้นจำนวนที่ ๓ เฉพาะแอสฟัลต์ติกคอนกรีตให้ประกอบกิจการได้
๘๙	โรงงานผลิตก๊าซ ซึ่งมีใช้ก๊าซธรรมชาติ และโรงงานส่งหรือจำหน่ายก๊าซ แต่ไม่รวมถึงโรงงานส่งหรือจำหน่ายก๊าซที่เป็นน้ำมันเชื้อเพลิงตามกฎหมายว่าด้วยการควบคุมน้ำมันเชื้อเพลิง	๓	
๙๑	(๒) โรงงานบรรจุก๊าซ แต่ไม่รวมถึงการบรรจุก๊าซที่เป็นน้ำมันเชื้อเพลิงตามกฎหมายว่าด้วยการควบคุมน้ำมันเชื้อเพลิง	๓	
๙๒	โรงงานห้องเย็นที่ใช้แอมโมเนียเป็นสารทำความเย็น	๑ ๒ และ ๓	
๙๙	โรงงานผลิต ซ่อมแซม หรือตัดแปลง เครื่องกระสุน วัตถุประสงค์ หรือสิ่งอื่นใดที่มีอำนาจในการประหาร ทำลาย หรือทำให้หมดสมรรถภาพในทำนองเดียวกับเครื่องกระสุนปืน หรือวัตถุประสงค์ และรวมถึงสิ่งประกอบของสิ่งดังกล่าว	๓	
๑๐๑	โรงงานปรับปรุงคุณภาพของเสียรวม (Central Waste Treatment Plant)	๓	ยกเว้นจำนวนที่ ๓ เฉพาะโรงงานบำบัดน้ำเสียรวมของชุมชน ให้ประกอบกิจการได้
ที่ดินประเภทชนบทและเกษตรกรรม			
ลำดับที่	ประเภทหรือชนิดของโรงงาน	จำนวน	หมายเหตุ
๗	(๑) โรงงานสกัดน้ำมันจากพืช หรือสัตว์ หรือไขมันจากสัตว์ ที่ใช้สารตัวทำละลายในการสกัด	๓	
	(๔) โรงงานทำน้ำมันจากพืช หรือสัตว์ หรือไขมันจากสัตว์ให้บริสุทธิ์ที่ใช้สารตัวทำละลายในการสกัด	๓	
๔๒	(๑) โรงงานทำเคมีภัณฑ์ สารเคมี หรือวัสดุเคมี ซึ่งมีไข่มุก	๓	
	(๒) โรงงานเก็บรักษา ลำเลียง แยก คัดเลือก หรือแบ่งบรรจุเฉพาะเคมีภัณฑ์อันตราย ซึ่งมีไข่มุก	๓	

ลำดับที่	ประเภทหรือชนิดของโรงงาน	จำพวกที่	หมายเหตุ
๔๓	(๑) โรงงานทำปุ๋ย หรือสารป้องกันหรือกำจัดศัตรูพืชหรือสัตว์ (Pesticides) (๒) โรงงานเก็บรักษาหรือแบ่งบรรจุปุ๋ย หรือสารป้องกันหรือกำจัดศัตรูพืชหรือสัตว์ (Pesticides)	๓ ๓	ยกเว้นจำพวกที่ ๓ เฉพาะปุ๋ยอินทรีย์ และปุ๋ยเคมีที่ไม่มีการใช้แอมโมเนียมไนเตรต (Ammonium Nitrate) หรือโปแตสเซียมคลอเรต (Potassium Chlorate) ให้ประกอบกิจการได้ ยกเว้นจำพวกที่ ๓ เฉพาะปุ๋ยอินทรีย์ และปุ๋ยเคมีที่ไม่มีการใช้แอมโมเนียมไนเตรต (Ammonium Nitrate) หรือโปแตสเซียมคลอเรต (Potassium Chlorate) ให้ประกอบกิจการได้
๔๔	โรงงานประกอบกิจการเกี่ยวกับการผลิตยางเรซินสังเคราะห์ ยางอีลาสโตเมอร์ พลาสติก หรือเส้นใยสังเคราะห์ซึ่งมีใยแก้ว	๓	
๔๕	(๑) โรงงานทำสี (Paints) สำหรับใช้ทา ฟัน หรือเคลือบ (๒) โรงงานทำน้ำมันชักเงา น้ำมันผสมสี หรือน้ำยาล้างสี (๓) โรงงานทำเซลล์ แล็กเกอร์ หรือผลิตภัณฑ์สำหรับใช้ยาหรืออู๊ด	๓ ๓ ๓	ยกเว้นจำพวกที่ ๓ เฉพาะสีน้ำให้ประกอบกิจการได้
๔๘	(๔) โรงงานทำไม้ขีดไฟ วัตถุระเบิด หรือดอกไม้เพลิง (๖) โรงงานทำหมึกหรือคาร์บอนดำ	๓ ๓	
๔๙	โรงงานกลั่นน้ำมันปิโตรเลียม	๓	
๕๐	(๔) โรงงานผสมผลิตภัณฑ์จากปิโตรเลียมเข้าด้วยกัน หรือการผสมผลิตภัณฑ์จากปิโตรเลียมกับวัสดุอื่น แต่ไม่รวมถึงการผสมผลิตภัณฑ์จากก๊าซธรรมชาติกับวัสดุอื่น	๓	ยกเว้นจำพวกที่ ๓ เฉพาะแอสฟัลต์ติกคอนกรีตให้ประกอบกิจการได้
๘๙	โรงงานผลิตก๊าซ ซึ่งมีใช้ก๊าซธรรมชาติ และโรงงานส่งหรือจำหน่ายก๊าซ แต่ไม่รวมถึงโรงงานส่งหรือจำหน่ายก๊าซที่เป็นน้ำมันเชื้อเพลิงตามกฎหมายว่าด้วยการควบคุมน้ำมันเชื้อเพลิง	๓	
๙๑	(๒) โรงงานบรรจุก๊าซ แต่ไม่รวมถึงการบรรจุก๊าซที่เป็นน้ำมันเชื้อเพลิงตามกฎหมายว่าด้วยการควบคุมน้ำมันเชื้อเพลิง	๓	

ลำดับที่	ประเภทหรือชนิดของโรงงาน	จำพวกที่	หมายเหตุ
๙๒	โรงงานห้องเย็นที่ใช้แอมโมเนียเป็นสารทำความเย็น	๑ ๒ และ ๓	
๙๙	โรงงานผลิต ซ่อมแซม หรือดัดแปลง เครื่องกระสุน วัตถุระเบิด หรือสิ่งอื่นใดที่มีอำนาจในการประหาร ทำลาย หรือทำให้หมดสมรรถภาพ ในทำนองเดียวกับเครื่องกระสุนปืน หรือวัตถุระเบิด และรวมถึง สิ่งประกอบของสิ่งดังกล่าว	๓	
๑๐๑	โรงงานปรับปรุงคุณภาพของเสียรวม (Central Waste Treatment Plant)	๓	ยกเว้นจำพวกที่ ๓ เฉพาะ โรงงานบำบัดน้ำเสียรวม ของชุมชน ให้ประกอบกิจการได้
ที่ดินประเภทอนุรักษ์ชนบทและเกษตรกรรม			
ลำดับที่	ประเภทหรือชนิดของโรงงาน	จำพวกที่	หมายเหตุ
๗	(๑) โรงงานสกัดน้ำมันจากพืช หรือสัตว์ หรือไขมันจากสัตว์ ที่ใช้สาร ตัวทำลายในการสกัด	๓	
	(๔) โรงงานทำน้ำมันจากพืช หรือสัตว์ หรือไขมันจากสัตว์ให้บริสุทธิ์ ที่ใช้สารตัวทำลายในการสกัด	๓	
๔๒	(๑) โรงงานทำเคมีภัณฑ์ สารเคมี หรือวัสดุเคมี ซึ่งมีไข่มุ่ย	๓	
	(๒) โรงงานเก็บรักษา ลำเลียง แยก คัดเลือก หรือแบ่งบรรจุเฉพาะเคมีภัณฑ์ อันตราย ซึ่งมีไข่มุ่ย	๓	
๔๓	(๑) โรงงานทำปุ๋ย หรือสารป้องกันหรือกำจัดศัตรูพืชหรือสัตว์ (Pesticides)	๓	ยกเว้นจำพวกที่ ๓ เฉพาะ ปุ๋ยอินทรีย์ และปุ๋ยเคมีที่ไม่มี การใช้แอมโมเนียมไนเตรต (Ammonium Nitrate) หรือโปแตสเซียมคลอเรต (Potassium Chlorate) ให้ประกอบกิจการได้
	(๒) โรงงานเก็บรักษาหรือแบ่งบรรจุปุ๋ย หรือสารป้องกันหรือกำจัดศัตรูพืช หรือสัตว์ (Pesticides)	๓	ยกเว้นจำพวกที่ ๓ เฉพาะ ปุ๋ยอินทรีย์ และปุ๋ยเคมีที่ไม่มี การใช้แอมโมเนียมไนเตรต (Ammonium Nitrate) หรือโปแตสเซียมคลอเรต (Potassium Chlorate) ให้ประกอบกิจการได้

ลำดับที่	ประเภทหรือชนิดของโรงงาน	จำพวกที่	หมายเหตุ
๔๔	โรงงานประกอบกิจการเกี่ยวกับการผลิตยางเรซินสังเคราะห์ ยางอีลาสโตเมอร์ พลาสติก หรือเส้นใยสังเคราะห์ซึ่งมีใยแก้ว	๓	
๔๕	(๑) โรงงานทาสี (Paints) สำหรับใช้ทา พื้น หรือเคลือบ (๒) โรงงานทำน้ำมันชักเงา น้ำมันผสมสี หรือน้ำยาล้างสี (๓) โรงงานทำเซลล์แก๊ส แล็กเกอร์ หรือผลิตภัณฑ์สำหรับใช้ยาหรืออู๊ด	๓ ๓ ๓	ยกเว้นจำพวกที่ ๓ เฉพาะสีน้ำ ให้ประกอบกิจการได้
๔๘	(๔) โรงงานทำไม้ขีดไฟ วัตถุระเบิด หรือดอกไม้เพลิง (๖) โรงงานทำหมึกหรือคาร์บอนดำ	๓ ๓	
๔๙	โรงงานกลั่นน้ำมันปิโตรเลียม	๓	
๕๐	(๔) โรงงานผสมผลิตภัณฑ์จากปิโตรเลียมเข้าด้วยกัน หรือการผสมผลิตภัณฑ์ จากปิโตรเลียมกับวัสดุอื่น แต่ไม่รวมถึงการผสมผลิตภัณฑ์จากก๊าซ ธรรมชาติกับวัสดุอื่น	๓	ยกเว้นจำพวกที่ ๓ เฉพาะ แอสฟัลต์ติกคอนกรีต ให้ประกอบกิจการได้
๘๙	โรงงานผลิตก๊าซ ซึ่งมีใช้ก๊าซธรรมชาติ และโรงงานส่งหรือจำหน่ายก๊าซ แต่ไม่รวมถึงโรงงานส่งหรือจำหน่ายก๊าซที่เป็นน้ำมันเชื้อเพลิงตามกฎหมาย ว่าด้วยการควบคุมน้ำมันเชื้อเพลิง	๓	
๙๑	(๒) โรงงานบรรจุก๊าซ แต่ไม่รวมถึงการบรรจุก๊าซที่เป็นน้ำมันเชื้อเพลิง ตามกฎหมายว่าด้วยการควบคุมน้ำมันเชื้อเพลิง	๓	
๙๒	โรงงานห้องเย็นที่ใช้แอมโมเนียเป็นสารทำความเย็น	๑ ๒ และ ๓	
๙๙	โรงงานผลิต ซ่อมแซม หรือดัดแปลง เครื่องกระสุน วัตถุระเบิด หรือสิ่งอื่นใดที่มีอำนาจในการประหาร ทำลาย หรือทำให้หมดสมรรถภาพ ในทำนองเดียวกับเครื่องกระสุนปืน หรือวัตถุระเบิด และรวมถึงสิ่งประกอบของสิ่งดังกล่าว	๓	
๑๐๑	โรงงานปรับปรุงคุณภาพของเสียรวม (Central Waste Treatment Plant)	๓	

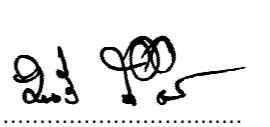
แผนที่ท้ายกฎกระทรวง
ให้ใช้บังคับผังเมืองรวมจังหวัดอุดรธานี
พ.ศ. 2560

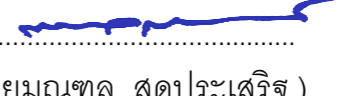


- เครื่องหมาย**
- แนวเขตผังเมืองรวม
 - - - เขตจังหวัด
 - · - · - เขตอำเภอ เขตกิ่งอำเภอ
 - · · · · เขตตำบล เขตองค์การบริหารส่วนตำบล
 - + + - + - แนวเขตป่าสงวนแห่งชาติ แนวเขตอุทยานแห่งชาติ
 - · — · — แนวเขตนอุทยาน แนวเขตรักษาพันธุ์สัตว์ป่า
 - == ทางหลวง ถนน ซอย
 - ++++ ทางรถไฟ
 - ||||| สะพาน
 - ~ แม่น้ำ คลอง ห้วย
 - อ่างเก็บน้ำหนอง บึง
 - ≡≡≡ เส้นชั้นความสูง

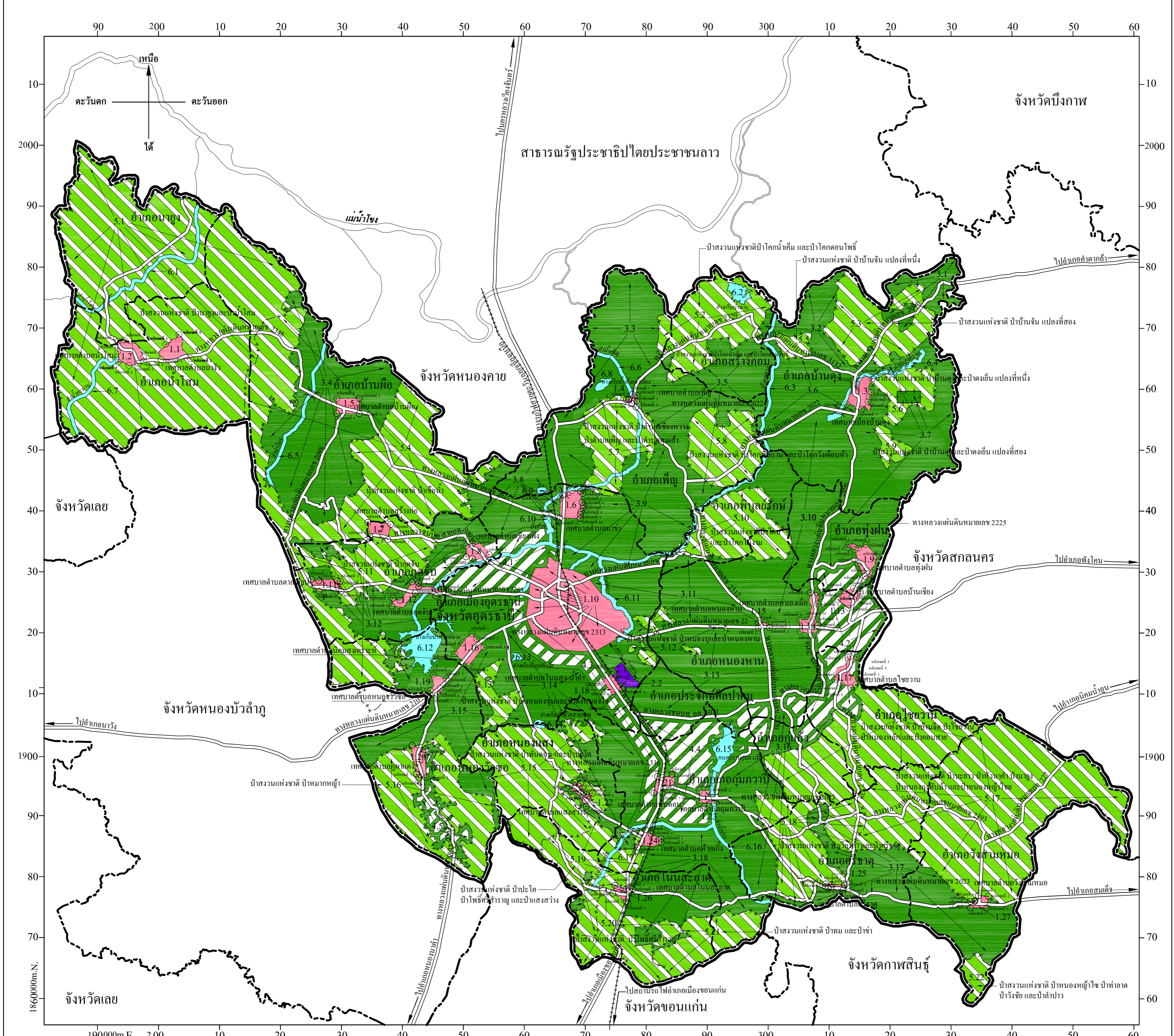
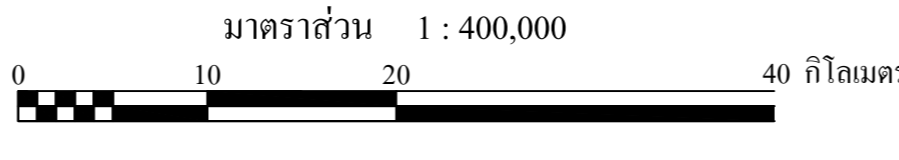
- ศาลากลางจังหวัด
- ◎ ที่ว่าการอำเภอ

ผังเมืองรวมจังหวัดอุดรธานี


(นายมนตรี สักดิ์เมือง)
ผู้บัญชาการสำนักผังเมืองและผังภาค


(นายมนตรี สักดิ์เมือง)
อธิบดีกรมโยธาธิการและผังเมือง

แผนผังกำหนดการใช้ประโยชน์ที่ดินตามที่ได้จำแนกประเภทท้ายกฎกระทรวง
ให้ใช้บังคับผังเมืองรวมจังหวัดอุดรธานี
พ.ศ. 2560



- เครื่องหมาย**
- แนวเขตผังเมืองรวม
 - - - เขตจังหวัด
 - - - - - เขตอำเภอ เขตกิ่งอำเภอ
 - เขตเทศบาล
 - ++ - - - ++ แนวเขตปริมณฑล เขตอุตสาหกรรมแห่งชาติ
 - — — — — แนวเขตวนอุทยาน แนวเขตรักษาพันธุ์สัตว์ป่า
 - == ทางหลวง ถนน ขอบ
 - +++++ ทางรถไฟ
 - ~ ~ ~ ~ ~ สะพาน
 - ~ ~ ~ ~ ~ แม่น้ำ คลอง หนอง
 - อ่างเก็บน้ำ หนอง บึง

1. เขตสีชมพู
2. เขตสีม่วง
3. เขตสีเขียว
4. เขตสีขาวยกเว้นสีส้มและสีขาว
5. เขตสีเขียวอ่อนมีเส้นแฉกสีขาว
6. เขตสีฟ้า

- ที่ดินประเภทชุมชน
- ที่ดินประเภทอุตสาหกรรมและคลังสินค้า
- ที่ดินประเภทชนบทและเกษตรกรรม
- ที่ดินประเภทอนุรักษ์ชนบทและเกษตรกรรม
- ที่ดินประเภทอนุรักษ์ป่าน้ำ
- ที่ดินประเภทที่ได้เพื่อการส่งเสริมคุณภาพสิ่งแวดล้อม

ผังเมืองรวมจังหวัดอุดรธานี

(นายมนตรี ศักดิ์เมือง)
ผู้อำนวยการสำนักผังประเทศและผังภาค

(นายมนตล สูดประเสริฐ)
อธิบดีกรมโยธาธิการและผังเมือง

รายการประกอบแผนผังกำหนดการใช้ประโยชน์ที่ดินตามที่ได้จำแนกประเภทท้ายกฎกระทรวง
ให้ใช้บังคับผังเมืองรวมจังหวัดอุดรธานี

พ.ศ. ๒๕๖๐

การใช้ประโยชน์ที่ดินให้เป็นไปตามแผนผังกำหนดการใช้ประโยชน์ที่ดินตามที่ได้จำแนกประเภท
ท้ายกฎกระทรวง ตามที่กำหนดไว้ในข้อ ๕ คือ

๑. ที่ดินในบริเวณหมายเลข ๑.๑ ถึงหมายเลข ๑.๒๗ ที่กำหนดไว้เป็นสีชมพู ให้เป็นที่ดิน
ประเภทชุมชน มีรายการดังต่อไปนี้

๑.๑ ด้านเหนือ	จดเขตเทศบาลตำบลนาแก้ว ระหว่างหลักเขตที่ ๑ กับหลักเขตที่ ๒
ด้านตะวันออก	จดเขตเทศบาลตำบลนาแก้ว ระหว่างหลักเขตที่ ๒ กับหลักเขตที่ ๓
ด้านใต้	จดเขตเทศบาลตำบลนาแก้ว ระหว่างหลักเขตที่ ๓ กับหลักเขตที่ ๔
ด้านตะวันตก	จดเขตเทศบาลตำบลนาแก้ว ระหว่างหลักเขตที่ ๔ กับหลักเขตที่ ๑
๑.๒ ด้านเหนือ	จดเขตเทศบาลตำบลน้ำโสม ระหว่างหลักเขตที่ ๑ กับหลักเขตที่ ๒
ด้านตะวันออก	จดเขตเทศบาลตำบลน้ำโสม ระหว่างหลักเขตที่ ๒ หลักเขตที่ ๓
กับหลักเขตที่ ๔	
ด้านใต้	จดเขตเทศบาลตำบลน้ำโสม ระหว่างหลักเขตที่ ๔ หลักเขตที่ ๕
หลักเขตที่ ๖ กับหลักเขตที่ ๗	
ด้านตะวันตก	จดเขตเทศบาลตำบลน้ำโสม ระหว่างหลักเขตที่ ๗ หลักเขตที่ ๘
กับหลักเขตที่ ๑	
๑.๓ ด้านเหนือ	จดเขตเทศบาลเมืองบ้านดุง ระหว่างหลักเขตที่ ๑ หลักเขตที่ ๒
กับหลักเขตที่ ๓	
ด้านตะวันออก	จดเขตเทศบาลเมืองบ้านดุง ระหว่างหลักเขตที่ ๓ หลักเขตที่ ๔
หลักเขตที่ ๕ หลักเขตที่ ๖ กับหลักเขตที่ ๗	
ด้านใต้	จดเขตเทศบาลเมืองบ้านดุง ระหว่างหลักเขตที่ ๗ กับหลักเขตที่ ๘
ด้านตะวันตก	จดเขตเทศบาลเมืองบ้านดุง ระหว่างหลักเขตที่ ๘ กับหลักเขตที่ ๑
๑.๔ ด้านเหนือ	จดเขตเทศบาลตำบลเพ็ญ ระหว่างหลักเขตที่ ๑ กับหลักเขตที่ ๒
ด้านตะวันออก	จดเขตเทศบาลตำบลเพ็ญ ระหว่างหลักเขตที่ ๒ หลักเขตที่ ๓
กับหลักเขตที่ ๔	
ด้านใต้	จดเขตเทศบาลตำบลเพ็ญ ระหว่างหลักเขตที่ ๔ หลักเขตที่ ๕
กับหลักเขตที่ ๖	
ด้านตะวันตก	จดเขตเทศบาลตำบลเพ็ญ ระหว่างหลักเขตที่ ๖ หลักเขตที่ ๗
กับหลักเขตที่ ๑	
๑.๕ ด้านเหนือ	จดเขตเทศบาลตำบลบ้านฝื่อ ระหว่างหลักเขตที่ ๑ กับหลักเขตที่ ๒
ด้านตะวันออก	จดเขตเทศบาลตำบลบ้านฝื่อ ระหว่างหลักเขตที่ ๒ กับหลักเขตที่ ๓
ด้านใต้	จดเขตเทศบาลตำบลบ้านฝื่อ ระหว่างหลักเขตที่ ๓ กับหลักเขตที่ ๔

ด้านตะวันตก จดเขตเทศบาลตำบลวังสามหมอ ระหว่างหลักเขตที่ ๔ หลักเขตที่ ๕ หลักเขตที่ ๖ หลักเขตที่ ๗ หลักเขตที่ ๘ กับหลักเขตที่ ๑

๒. ที่ดินในบริเวณหมายเลข ๒.๑ และหมายเลข ๒.๒ ที่กำหนดไว้เป็นสีม่วง ให้เป็นที่ดินประเภทอุตสาหกรรมและคลังสินค้า มีรายการดังต่อไปนี้

๒.๑ ด้านเหนือ จดเส้นตั้งฉากกับศูนย์กลางทางหลวงแผ่นดินหมายเลข ๒ พากตะวันออก และเป็นจุดซึ่งตั้งอยู่ห่างจากเขตผังเมืองรวมเมืองอุดรธานี ตามกฎกระทรวงให้ใช้บังคับผังเมืองรวมเมืองอุดรธานี พ.ศ. ๒๕๕๓ ไปทางทิศตะวันออกเฉียงใต้ตามแนวทางหลวงแผ่นดินหมายเลข ๒ เป็นระยะ ๓,๔๐๐ เมตร

ด้านตะวันออก จดเส้นขนานระยะ ๓,๒๐๐ เมตร กับศูนย์กลางทางหลวงแผ่นดินหมายเลข ๒ และที่ดินโฉนดที่ดินเลขที่ ๑๔๙๐๐๑ ด้านตะวันออก

ด้านใต้ จดที่ดินโฉนดที่ดินเลขที่ ๑๔๙๐๐๑ โฉนดที่ดินเลขที่ ๑๔๘๙๙๑ โฉนดที่ดินเลขที่ ๕๘๑๑๘ โฉนดที่ดินเลขที่ ๖๗๖๒๗ โฉนดที่ดินเลขที่ ๖๐๔๔๗ โฉนดที่ดินเลขที่ ๖๐๔๔๖ โฉนดที่ดินเลขที่ ๖๐๔๔๕ โฉนดที่ดินเลขที่ ๖๐๔๔๔ โฉนดที่ดินเลขที่ ๖๐๔๔๓ โฉนดที่ดินเลขที่ ๕๗๖๒๖ โฉนดที่ดินเลขที่ ๗๙๕๙๔ โฉนดที่ดินเลขที่ ๑๒๒๒๐๓ โฉนดที่ดินเลขที่ ๕๗๐๙๕ โฉนดที่ดินเลขที่ ๕๗๐๙๔ โฉนดที่ดินเลขที่ ๕๗๐๙๓ โฉนดที่ดินเลขที่ ๕๗๐๙๒ โฉนดที่ดินเลขที่ ๕๗๐๙๑ โฉนดที่ดินเลขที่ ๕๗๗๕๗ โฉนดที่ดินเลขที่ ๕๗๗๕๘ โฉนดที่ดินเลขที่ ๕๗๗๕๖ โฉนดที่ดินเลขที่ ๕๖๗๖๑ โฉนดที่ดินเลขที่ ๕๖๗๖๒ โฉนดที่ดินเลขที่ ๕๘๐๐๒ โฉนดที่ดินเลขที่ ๕๗๗๗๘ โฉนดที่ดินเลขที่ ๕๗๕๕๐ โฉนดที่ดินเลขที่ ๕๗๔๕๘ โฉนดที่ดินเลขที่ ๑๔๙๐๓๕ โฉนดที่ดินเลขที่ ๑๔๙๐๓๖ โฉนดที่ดินเลขที่ ๑๔๙๐๓๗ โฉนดที่ดินเลขที่ ๑๔๙๐๔๘ โฉนดที่ดินเลขที่ ๑๙๒๙๔๐ และโฉนดที่ดินเลขที่ ๑๙๑๖๙๙

ด้านตะวันตก จดทางรถไฟสายตะวันออกเฉียงเหนือ โฉนดที่ดินเลขที่ ๑๙๑๖๙๙ โฉนดที่ดินเลขที่ ๙๕๒๕๒ โฉนดที่ดินเลขที่ ๑๙๒๙๔๐ โฉนดที่ดินเลขที่ ๑๓๐๓๔๓ โฉนดที่ดินเลขที่ ๕๗๔๕๕ โฉนดที่ดินเลขที่ ๕๗๔๕๖ โฉนดที่ดินเลขที่ ๕๗๔๕๗ โฉนดที่ดินเลขที่ ๔๘๘๒๘ โฉนดที่ดินเลขที่ ๕๗๔๐๐ โฉนดที่ดินเลขที่ ๑๓๐๕๕๐ โฉนดที่ดินเลขที่ ๔๙๒๒๕ โฉนดที่ดินเลขที่ ๑๓๐๕๔๙ โฉนดที่ดินเลขที่ ๑๓๐๕๔๘ โฉนดที่ดินเลขที่ ๑๓๐๓๔๙ โฉนดที่ดินเลขที่ ๑๓๖๖๕๑

ทั้งนี้ ยกเว้นบริเวณหมายเลข ๓.๑๓ ที่กำหนดไว้เป็นสีเขียว

๒.๒ โฉนดที่ดินเลขที่ ๕๗๗๕๗ โฉนดที่ดินเลขที่ ๕๗๗๕๘ โฉนดที่ดินเลขที่ ๕๗๗๕๖ โฉนดที่ดินเลขที่ ๕๖๗๖๑ โฉนดที่ดินเลขที่ ๕๖๗๖๒ โฉนดที่ดินเลขที่ ๕๗๐๙๑ โฉนดที่ดินเลขที่ ๕๗๐๙๒ โฉนดที่ดินเลขที่ ๕๗๐๙๓ โฉนดที่ดินเลขที่ ๕๗๐๙๔ โฉนดที่ดินเลขที่ ๕๗๐๙๕ โฉนดที่ดินเลขที่ ๕๘๐๐๒ โฉนดที่ดินเลขที่ ๕๗๗๗๘ โฉนดที่ดินเลขที่ ๑๔๘๙๙๘ โฉนดที่ดินเลขที่ ๕๗๕๕๐ โฉนดที่ดินเลขที่ ๕๗๔๕๘ โฉนดที่ดินเลขที่ ๕๗๔๕๕ โฉนดที่ดินเลขที่ ๕๖๗๕๒ โฉนดที่ดินเลขที่ ๕๖๗๕๓ หนังสือรับรองการทำประโยชน์เลขที่ ๑๒๑๖ โฉนดที่ดินเลขที่ ๑๔๙๐๓๕ โฉนดที่ดินเลขที่ ๑๔๙๐๓๖ โฉนดที่ดินเลขที่ ๑๔๙๐๓๗ โฉนดที่ดินเลขที่ ๑๔๙๐๓๘ โฉนดที่ดินเลขที่ ๑๔๙๐๓๙ โฉนดที่ดินเลขที่ ๑๔๙๐๔๐ โฉนดที่ดินเลขที่ ๑๔๙๐๔๑ โฉนดที่ดินเลขที่ ๑๔๙๐๔๒ โฉนดที่ดินเลขที่ ๑๔๙๐๔๓ โฉนดที่ดินเลขที่ ๑๔๙๐๔๔ โฉนดที่ดินเลขที่ ๑๔๙๐๔๕ โฉนดที่ดินเลขที่ ๑๔๙๐๔๖ โฉนดที่ดินเลขที่ ๑๔๙๐๔๗ โฉนดที่ดินเลขที่ ๑๔๙๐๔๘ โฉนดที่ดินเลขที่ ๕๗๐๙๙ โฉนดที่ดินเลขที่ ๑๔๘๙๖๓ หนังสือรับรองการทำประโยชน์

โฉนดที่ดินเลขที่ ๖๐๔๔๑ โฉนดที่ดินเลขที่ ๕๗๘๔๓ โฉนดที่ดินเลขที่ ๕๗๘๔๔ โฉนดที่ดินเลขที่ ๕๗๓๐๘ โฉนดที่ดินเลขที่ ๖๐๔๔๒ โฉนดที่ดินเลขที่ ๕๗๔๐๘ โฉนดที่ดินเลขที่ ๕๗๔๐๗ โฉนดที่ดินเลขที่ ๘๘๔๒ โฉนดที่ดินเลขที่ ๑๔๘๗๖๔ โฉนดที่ดินเลขที่ ๑๔๘๗๖๕ โฉนดที่ดินเลขที่ ๑๔๘๗๖๖ โฉนดที่ดินเลขที่ ๑๔๘๗๖๗ โฉนดที่ดินเลขที่ ๑๒๒๒๐๓ โฉนดที่ดินเลขที่ ๗๙๕๙๔ โฉนดที่ดินเลขที่ ๕๗๙๑๔ โฉนดที่ดินเลขที่ ๕๗๙๑๓ โฉนดที่ดินเลขที่ ๕๗๙๑๒ โฉนดที่ดินเลขที่ ๑๔๘๙๙๐ โฉนดที่ดินเลขที่ ๕๗๖๒๖ โฉนดที่ดินเลขที่ ๕๘๑๑๖ โฉนดที่ดินเลขที่ ๗๔๐๒๖ โฉนดที่ดินเลขที่ ๕๗๖๘๘ โฉนดที่ดินเลขที่ ๖๐๔๔๓ โฉนดที่ดินเลขที่ ๖๐๔๔๔ โฉนดที่ดินเลขที่ ๖๐๔๔๕ โฉนดที่ดินเลขที่ ๖๐๔๔๖ โฉนดที่ดินเลขที่ ๖๐๔๔๗ โฉนดที่ดินเลขที่ ๖๗๖๒๗ โฉนดที่ดินเลขที่ ๕๘๑๑๘ โฉนดที่ดินเลขที่ ๑๔๘๙๙๑ โฉนดที่ดินเลขที่ ๑๔๙๐๐๑ โฉนดที่ดินเลขที่ ๑๔๘๙๙๒ โฉนดที่ดินเลขที่ ๑๔๘๙๙๓ โฉนดที่ดินเลขที่ ๑๔๙๐๐๓ โฉนดที่ดินเลขที่ ๑๔๙๐๐๔ โฉนดที่ดินเลขที่ ๑๔๙๐๐๕ โฉนดที่ดินเลขที่ ๑๔๙๐๐๖ โฉนดที่ดินเลขที่ ๑๔๙๐๐๗ โฉนดที่ดินเลขที่ ๑๔๙๐๐๘ โฉนดที่ดินเลขที่ ๑๔๙๐๐๙ โฉนดที่ดินเลขที่ ๑๔๙๐๐๒ โฉนดที่ดินเลขที่ ๑๔๙๐๑๐ โฉนดที่ดินเลขที่ ๑๔๙๐๑๑ โฉนดที่ดินเลขที่ ๕๗๘๔๗ โฉนดที่ดินเลขที่ ๕๗๖๒๕ โฉนดที่ดินเลขที่ ๑๔๙๐๒๙ โฉนดที่ดินเลขที่ ๑๔๙๐๒๒ โฉนดที่ดินเลขที่ ๑๔๙๐๒๓ โฉนดที่ดินเลขที่ ๑๔๙๐๒๔ โฉนดที่ดินเลขที่ ๑๔๙๐๒๕ โฉนดที่ดินเลขที่ ๑๔๘๙๙๖ โฉนดที่ดินเลขที่ ๑๔๘๙๙๕ โฉนดที่ดินเลขที่ ๑๔๘๙๙๔ โฉนดที่ดินเลขที่ ๑๔๙๐๑๕ โฉนดที่ดินเลขที่ ๑๔๙๐๑๔ โฉนดที่ดินเลขที่ ๑๔๙๐๑๒ โฉนดที่ดินเลขที่ ๑๔๙๐๑๓ โฉนดที่ดินเลขที่ ๗๐๗๘๕ โฉนดที่ดินเลขที่ ๖๓๑๔๘ โฉนดที่ดินเลขที่ ๑๔๘๙๙๗ โฉนดที่ดินเลขที่ ๑๔๘๙๙๙ โฉนดที่ดินเลขที่ ๑๔๙๐๑๖ โฉนดที่ดินเลขที่ ๑๔๙๐๑๗ โฉนดที่ดินเลขที่ ๕๘๑๐๙ โฉนดที่ดินเลขที่ ๕๘๑๑๗ โฉนดที่ดินเลขที่ ๑๔๘๙๙๘ โฉนดที่ดินเลขที่ ๗๘๗๔๐ โฉนดที่ดินเลขที่ ๑๔๙๐๒๖ โฉนดที่ดินเลขที่ ๑๔๙๐๒๗ โฉนดที่ดินเลขที่ ๑๔๙๐๒๘ โฉนดที่ดินเลขที่ ๑๔๙๐๑๘ โฉนดที่ดินเลขที่ ๑๔๙๐๑๙ โฉนดที่ดินเลขที่ ๑๔๙๐๒๐ โฉนดที่ดินเลขที่ ๑๔๙๐๒๑

๓. ที่ดินในบริเวณหมายเลข ๓.๑ ถึงหมายเลข ๓.๑๘ ที่กำหนดไว้เป็นสีเขียว ให้เป็นที่ดินประเภทชนบทและเกษตรกรรม มีรายการดังต่อไปนี้

๓.๑ ด้านเหนือ จดเขตผังเมืองรวมด้านเหนือ ซึ่งเป็นเส้นแบ่งเขตการปกครองระหว่างจังหวัดอุดรธานีกับจังหวัดหนองคาย

ด้านตะวันออก จดเขตผังเมืองรวมด้านตะวันออก ซึ่งเป็นเส้นแบ่งเขตการปกครองระหว่างจังหวัดอุดรธานีกับจังหวัดสกลนคร

ด้านใต้ จดเขตป่าสงวนแห่งชาติ ป่าบ้านจัน แผลงที่สอง

๓.๒ ด้านเหนือ จดเขตผังเมืองรวมด้านเหนือ ซึ่งเป็นเส้นแบ่งเขตการปกครองระหว่างจังหวัดอุดรธานีกับจังหวัดหนองคาย

ด้านตะวันออก จดเขตป่าสงวนแห่งชาติ ป่าบ้านจัน แผลงที่สอง และทางหลวงแผ่นดินหมายเลข ๒๐๙๖ ฟากตะวันตก

ด้านใต้ จดทางหลวงแผ่นดินหมายเลข ๓๑๓๒ ฟากเหนือ และเขตป่าสงวนแห่งชาติ ป่าบ้านจัน แผลงที่หนึ่ง

ด้านตะวันตก จดเขตป่าสงวนแห่งชาติ ป่าโคกน้ำเค็ม และป่าโคกดอนโพธิ์

๓.๓ ด้านเหนือ จดเขตผังเมืองรวมด้านเหนือ ซึ่งเป็นเส้นแบ่งเขตการปกครอง ระหว่างจังหวัดอุดรธานีกับจังหวัดหนองคาย

ด้านตะวันออก จดเขตป่าสงวนแห่งชาติ ป่าโคกน้ำเค็ม และป่าโคกดอนโพธิ์ และทางหลวงแผ่นดินหมายเลข ๒๓๒๙ ฟากตะวันตก และเขตเทศบาลตำบลเพ็ญ ระหว่างหลักเขตที่ ๑ หลักเขตที่ ๗ กับหลักเขตที่ ๖

ด้านใต้ จดเขตป่าสงวนแห่งชาติ ป่าตำบลเชียงหวาง ป่าตำบลเพ็ญ และป่าตำบลสุ่มเส้า และทางหลวงแผ่นดินหมายเลข ๒๐๒๒ ฟากเหนือ

ด้านตะวันตก จดทางหลวงแผ่นดินหมายเลข ๒ ฟากตะวันออก

ทั้งนี้ ยกเว้นบริเวณหมายเลข ๖.๖ และหมายเลข ๖.๘ ที่กำหนดไว้เป็นสีฟ้า

๓.๔ ด้านเหนือ จดเขตผังเมืองรวมด้านเหนือ ซึ่งเป็นเส้นแบ่งเขตการปกครอง ระหว่างจังหวัดอุดรธานีกับจังหวัดหนองคาย

ด้านตะวันออก จดเขตป่าสงวนแห่งชาติ ป่าเขื่อนน้ำ

ด้านใต้ จดเขตป่าสงวนแห่งชาติ ป่าเขื่อนน้ำ

ด้านตะวันตก จดเขตป่าสงวนแห่งชาติ ป่าเขื่อนน้ำ และป่าสงวนแห่งชาติ

ป่านายูง และป่าน้ำโสม

ทั้งนี้ ยกเว้นบริเวณหมายเลข ๑.๕ ที่กำหนดไว้เป็นสีชมพู และบริเวณหมายเลข ๖.๕ ที่กำหนดไว้เป็นสีฟ้า

๓.๕ ด้านเหนือ จดเขตเทศบาลตำบลเพ็ญ ระหว่างหลักเขตที่ ๔ หลักเขตที่ ๓ หลักเขตที่ ๒ กับหลักเขตที่ ๑ ทางหลวงแผ่นดินหมายเลข ๒๓๒๙ ฟากใต้ เขตป่าสงวนแห่งชาติ ป่าโคกน้ำเค็ม และป่าโคกดอนโพธิ์ และทางหลวงแผ่นดินหมายเลข ๓๑๓๒ ฟากใต้

ด้านตะวันออก จดห้วยหลวง ฝั่งตะวันตก เขตป่าสงวนแห่งชาติ ป่าโคกทับถ่าน และป่าโคกวังเดือนห้า และเขตป่าสงวนแห่งชาติ ป่าไผ่ และป่าโคกไม้้งาม

ด้านตะวันตก จดทางหลวงแผ่นดินหมายเลข ๒๓๑๒ ฟากตะวันออก ทางหลวงแผ่นดินหมายเลข ๒๐๒๒ ฟากตะวันออก และเขตป่าสงวนแห่งชาติ ป่าตำบลเชียงหวาง ป่าตำบลเพ็ญ และป่าตำบลสุ่มเส้า

๓.๖ ด้านเหนือ จดทางหลวงแผ่นดินหมายเลข ๓๑๓๒ ฟากใต้ และเขตป่าสงวนแห่งชาติ ป่าบ้านจัน แปลงที่หนึ่ง

ด้านตะวันออก จดทางหลวงแผ่นดินหมายเลข ๒๐๙๖ ฟากตะวันตก ลำน้ำสงคราม ฝั่งเหนือ และเขตเทศบาลเมืองบ้านดุง ระหว่างหลักเขตที่ ๘ กับหลักเขตที่ ๗

ด้านใต้ จดทางหลวงแผ่นดินหมายเลข ๒๐๒๒ ฟากเหนือ

ด้านตะวันตก จดห้วยหลวง ฝั่งตะวันออก

๓.๗ ด้านเหนือ จดทางหลวงแผ่นดินหมายเลข ๒๐๙๖ ฟากใต้ และเขตป่าสงวนแห่งชาติ ป่าบ้านจัน แปลงที่สอง

ด้านตะวันออก จดเขตผังเมืองรวมด้านตะวันออก ซึ่งเป็นเส้นแบ่งเขตการปกครอง ระหว่างจังหวัดอุดรธานีกับจังหวัดสกลนคร

ด้านใต้ จดเขตเทศบาลตำบลทุ่งฝน ระหว่างหลักเขตที่ ๕ หลักเขตที่ ๔ หลักเขตที่ ๓ หลักเขตที่ ๒ หลักเขตที่ ๑ หลักเขตที่ ๙ หลักเขตที่ ๘ กับหลักเขตที่ ๗ และทางหลวงแผ่นดินหมายเลข ๒๒๒๕ ฟากเหนือ

ด้านตะวันตก จดทางหลวงแผ่นดินหมายเลข ๒๐๙๖ ฟากตะวันออก และเขตเทศบาลเมืองบ้านดุง ระหว่างหลักเขตที่ ๘ หลักเขตที่ ๗ หลักเขตที่ ๖ หลักเขตที่ ๕ หลักเขตที่ ๔ กับหลักเขตที่ ๓

ทั้งนี้ ยกเว้นบริเวณหมายเลข ๕.๖ และหมายเลข ๕.๙ ที่กำหนดไว้เป็นสีเขียวอ่อน มีเส้นทแยงสีขาว

๓.๘ ด้านเหนือ จดเขตป่าสงวนแห่งชาติ ป่าเขื่อน้ำ และเขตผังเมืองรวมด้านเหนือ ซึ่งเป็นเส้นแบ่งเขตการปกครองระหว่างจังหวัดอุดรธานีกับจังหวัดหนองคาย

ด้านตะวันออก จดทางหลวงแผ่นดินหมายเลข ๒ ฟากตะวันตก และเขตเทศบาลตำบลนาข่า ระหว่างหลักเขตที่ ๒ หลักเขตที่ ๑ หลักเขตที่ ๑๒ กับหลักเขตที่ ๑๑

ด้านใต้ จดห้วยหลวง ผังเหนือ เส้นขนานระยะ ๓,๐๐๐ เมตร กับริมห้วยหลวง ผังเหนือ เขตเทศบาลตำบลเชียงเพ็ง ระหว่างหลักเขตที่ ๒ หลักเขตที่ ๑ หลักเขตที่ ๖ กับหลักเขตที่ ๕ เขตเทศบาลตำบลกุดจับ ระหว่างหลักเขตที่ ๔ หลักเขตที่ ๓ กับหลักเขตที่ ๒ และทางหลวงแผ่นดินหมายเลข ๒๒๖๓ ฟากเหนือ

ด้านตะวันตก จดเขตป่าสงวนแห่งชาติ ป่ากุดจับ และเขตป่าสงวนแห่งชาติ ป่าเขื่อน้ำ

๓.๙ ด้านเหนือ จดทางหลวงแผ่นดินหมายเลข ๒๐๒๒ ฟากใต้ เขตป่าสงวนแห่งชาติ ป่าตำบลเชียงหวาง ป่าตำบลเพ็ญ และป่าตำบลสมเฝ้า

ด้านตะวันออก จดทางหลวงแผ่นดินหมายเลข ๒๐๒๒ ฟากตะวันตก และเขตป่าสงวนแห่งชาติ ป่าไผ่ และป่าโคกไม้้งาม

ด้านใต้ จดทางหลวงแผ่นดินหมายเลข ๒๔๑๐ ฟากเหนือ และเขตผังเมืองรวมเมืองอุดรธานี ตามกฎกระทรวงให้ใช้บังคับผังเมืองรวมเมืองอุดรธานี พ.ศ. ๒๕๕๓

ด้านตะวันตก จดทางหลวงแผ่นดินหมายเลข ๒ ฟากตะวันออก และเขตเทศบาลตำบลนาข่า ระหว่างหลักเขตที่ ๑๑ หลักเขตที่ ๑๐ หลักเขตที่ ๙ หลักเขตที่ ๘ หลักเขตที่ ๗ หลักเขตที่ ๖ หลักเขตที่ ๕ หลักเขตที่ ๔ หลักเขตที่ ๓ หลักเขตที่ ๒ กับหลักเขตที่ ๑

๓.๑๐ ด้านเหนือ จดทางหลวงแผ่นดินหมายเลข ๒๐๒๒ ฟากใต้

ด้านตะวันออก จดทางหลวงแผ่นดินหมายเลข ๒๐๙๖ ฟากตะวันตก และเขตเทศบาลตำบลหนองเม็ก ระหว่างหลักเขตที่ ๒ หลักเขตที่ ๑ หลักเขตที่ ๑๐ หลักเขตที่ ๙ กับหลักเขตที่ ๘

ด้านใต้ จดทางหลวงแผ่นดินหมายเลข ๒๒ ฟากเหนือ และเขตเทศบาลตำบลหนองหาน ระหว่างหลักเขตที่ ๔ หลักเขตที่ ๓ หลักเขตที่ ๒ กับหลักเขตที่ ๑

ด้านตะวันตก จดทางหลวงแผ่นดินหมายเลข ๒๓๑๒ ฟากตะวันออก เขตป่าสงวนแห่งชาติ ป่าไผ่ และป่าโคกไม้้งาม และห้วยหลวง ผังตะวันออก

๓.๑๑ ด้านเหนือ จดทางหลวงแผ่นดินหมายเลข ๒๔๑๐ ฟากใต้
 ด้านตะวันออก จดทางหลวงแผ่นดินหมายเลข ๒๓๑๒ ฟากตะวันตก
 ด้านใต้ จดทางหลวงแผ่นดินหมายเลข ๒๒ ฟากเหนือ
 ด้านตะวันตก จดห้วยเชียงรวง ฝั่งตะวันตก และเขตผังเมืองรวมเมืองอุดรธานี
 ตามกฎกระทรวงให้ใช้บังคับผังเมืองรวมเมืองอุดรธานี พ.ศ. ๒๕๕๓

ทั้งนี้ ยกเว้นบริเวณหมายเลข ๕.๑๒ ที่กำหนดไว้เป็นสีเขียวอ่อนมีเส้นทแยงสีขาว

๓.๑๒ ด้านเหนือ จดเขตเทศบาลตำบลตาลเดี่ยว ระหว่างหลักเขตที่ ๑
 หลักเขตที่ ๖ กับหลักเขตที่ ๕ เขตป่าสงวนแห่งชาติ ป่ากุดจับ ทางหลวงแผ่นดินหมายเลข ๒๒๖๓
 ฟากใต้ และเขตเทศบาลตำบลกุดจับ ระหว่างหลักเขตที่ ๓ หลักเขตที่ ๒ หลักเขตที่ ๑ หลักเขตที่ ๙
 หลักเขตที่ ๘ กับหลักเขตที่ ๗

ด้านตะวันออก จดเส้นขนานระยะ ๓,๐๐๐ เมตร กับเขตผังเมืองรวม
 เมืองอุดรธานี ตามกฎกระทรวงให้ใช้บังคับผังเมืองรวมเมืองอุดรธานี พ.ศ. ๒๕๕๓

ด้านใต้ จดทางหลวงแผ่นดินหมายเลข ๒๑๐ ฟากเหนือ เขตเทศบาล
 ตำบลนิคมสงเคราะห์ ระหว่างหลักเขตที่ ๓ หลักเขตที่ ๒ หลักเขตที่ ๑ หลักเขตที่ ๖ หลักเขตที่ ๕
 กับหลักเขตที่ ๔ เขตเทศบาลตำบลหนองวัวซอ ระหว่างหลักเขตที่ ๒ หลักเขตที่ ๑ หลักเขตที่ ๘
 กับหลักเขตที่ ๗ และเส้นแบ่งเขตการปกครองระหว่างจังหวัดอุดรธานีกับจังหวัดหนองบัวลำภู

ด้านตะวันตก จดเขตป่าสงวนแห่งชาติ ป่ากุดจับ

ทั้งนี้ ยกเว้นบริเวณหมายเลข ๖.๑๒ ที่กำหนดไว้เป็นสีฟ้า

๓.๑๓ ด้านเหนือ จดเขตผังเมืองรวมเมืองอุดรธานี ตามกฎกระทรวงให้ใช้บังคับ
 ผังเมืองรวมเมืองอุดรธานี พ.ศ. ๒๕๕๓ ทางหลวงแผ่นดินหมายเลข ๒๒ ฟากใต้ เขตเทศบาล
 ตำบลหนองหาน ระหว่างหลักเขตที่ ๕ กับหลักเขตที่ ๔ และเขตเทศบาลตำบลหนองเม็ก ระหว่าง
 หลักเขตที่ ๙ หลักเขตที่ ๘ กับหลักเขตที่ ๗

ด้านตะวันออก จดทางหลวงแผ่นดินหมายเลข ๒๐๕๖ ฟากตะวันตก

ด้านใต้ จดทางหลวงแผ่นดินหมายเลข ๒๐๕๖ ฟากเหนือ และทางหลวง

ชนบท อด. ๑๐๗๑ ฟากเหนือ

ด้านตะวันตก จดทางหลวงแผ่นดินหมายเลข ๒ ฟากตะวันออก และเขต
 เทศบาลเมืองโนนสูง - น้ำคำ ระหว่างหลักเขตที่ ๔ หลักเขตที่ ๓ หลักเขตที่ ๒ กับหลักเขตที่ ๑

ทั้งนี้ ยกเว้นบริเวณหมายเลข ๒.๑ และบริเวณหมายเลข ๒.๒ ที่กำหนดไว้เป็นสีม่วง
 และบริเวณหมายเลข ๕.๑๒ ที่กำหนดไว้เป็นสีเขียวอ่อนมีเส้นทแยงสีขาว

๓.๑๔ ด้านเหนือ จดทางหลวงแผ่นดินหมายเลข ๒๑๐ ฟากใต้

ด้านตะวันออก จดเส้นขนานระยะ ๓,๐๐๐ เมตร กับเขตผังเมืองรวมเมืองอุดรธานี
 ตามกฎกระทรวงให้ใช้บังคับผังเมืองรวมเมืองอุดรธานี พ.ศ. ๒๕๕๓ เส้นขนานระยะ ๓,๐๐๐ เมตร
 กับศูนย์กลางทางหลวงแผ่นดินหมายเลข ๒ และเขตป่าสงวนแห่งชาติ ป่าปะโค ป่าโพธิ์ศรีสำราญ
 และป่าแสงสว่าง

ด้านใต้ จดเขตป่าสงวนแห่งชาติ ป่าปะโค ป่าโพธิ์ศรีสำราญ และป่าแสงสว่าง

ด้านตะวันตก จดเขตป่าสงวนแห่งชาติ ป่าพันดอน และป่าปะโค และทางหลวงแผ่นดินหมายเลข ๒๓๑๓ ฟากตะวันออก

ทั้งนี้ ยกเว้นบริเวณหมายเลข ๖.๑๓ และหมายเลข ๖.๑๔ ที่กำหนดไว้เป็นสีฟ้า

๓.๑๕ ด้านเหนือ จดเขตเทศบาลตำบลหนองวัวซอ ระหว่างหลักเขตที่ ๘ หลักเขตที่ ๗ หลักเขตที่ ๖ หลักเขตที่ ๕ หลักเขตที่ ๔ กับหลักเขตที่ ๓ ทางหลวงแผ่นดินหมายเลข ๒๑๐ ฟากใต้ และเขตเทศบาลตำบลนิคมสงเคราะห์ ระหว่างหลักเขตที่ ๕ หลักเขตที่ ๔ หลักเขตที่ ๓ กับหลักเขตที่ ๒

ด้านตะวันออก จดทางหลวงแผ่นดินหมายเลข ๒๓๑๓ ฟากตะวันตก และเขตป่าสงวนแห่งชาติ ป่าดงหนองขุ่น และป่าดงหนองไฮ

ด้านใต้ จดเขตป่าสงวนแห่งชาติ ป่าพันดอน และป่าปะโค และเขตป่าสงวนแห่งชาติ ป่าหมากหญ้า

ด้านตะวันตก จดเขตผังเมืองรวมด้านตะวันตก ซึ่งเป็นเส้นแบ่งเขตการปกครองระหว่างจังหวัดอุดรธานีกับจังหวัดหนองบัวลำภู

ทั้งนี้ ยกเว้นบริเวณหมายเลข ๕.๑๓ ที่กำหนดไว้เป็นสีเขียวอ่อนมีเส้นทแยงสีขาว

๓.๑๖ ด้านเหนือ จดทางหลวงชนบท อด. ๑๐๗๑ ฟากใต้

ด้านตะวันออก จดทางหลวงแผ่นดินหมายเลข ๒๐๕๖ ฟากตะวันตก เขตป่าสงวนแห่งชาติ ป่าบ้านจืด ป่าไชยวาน ป่าหนองหลัก และป่าคอนสาย และเขตป่าสงวนแห่งชาติ ป่าเวียงคำ และป่าศรีธาตุ

ด้านใต้ จดลำน้ำปาว ผังเหนือ

ด้านตะวันตก จดลำน้ำปาว ผังตะวันออก และทางหลวงแผ่นดินหมายเลข ๒๓๕๐ ฟากตะวันตก

๓.๑๗ ด้านเหนือ จดเขตป่าสงวนแห่งชาติ ป่าเวียงคำ และป่าศรีธาตุ เขตป่าสงวนแห่งชาติ ป่าบะยาว ป่าหวนาคำ ป่านาญง ป่าหนองกุงทับม้า และป่าหนองหญ้าไซ และเขตเทศบาลตำบลวังสามหมอ ระหว่างหลักเขตที่ ๑ หลักเขตที่ ๘ หลักเขตที่ ๗ หลักเขตที่ ๖ หลักเขตที่ ๕ หลักเขตที่ ๔ หลักเขตที่ ๓ กับหลักเขตที่ ๒

ด้านตะวันออก จดเขตผังเมืองรวมด้านตะวันออก ซึ่งเป็นเส้นแบ่งเขตการปกครองระหว่างจังหวัดอุดรธานีกับจังหวัดกาฬสินธุ์

ด้านใต้ จดเขตป่าสงวนแห่งชาติ ป่าหนองหญ้าไซ ป่าท่าลาด ป่าวังชัย และป่าลำปาว และเขตผังเมืองรวมด้านใต้ ซึ่งเป็นเส้นแบ่งเขตการปกครองระหว่างจังหวัดอุดรธานีกับจังหวัดกาฬสินธุ์

ด้านตะวันตก จดทางหลวงแผ่นดินหมายเลข ๒๒๓๙ ฟากตะวันออก เขตเทศบาลตำบลศรีธาตุ ระหว่างหลักเขตที่ ๘ หลักเขตที่ ๗ หลักเขตที่ ๖ หลักเขตที่ ๕ หลักเขตที่ ๔ กับหลักเขตที่ ๓ และเขตป่าสงวนแห่งชาติ ป่าเวียงคำ และป่าศรีธาตุ

๓.๑๘ ด้านเหนือ จดลำน้ำเสื่อเต็น ผังใต้

ด้านตะวันออก จดลำน้ำป่าว ฝั่งตะวันตก และเขตผังเมืองรวมด้านใต้ ซึ่งเป็น
เส้นแบ่งเขตการปกครองระหว่างจังหวัดอุดรธานีกับจังหวัดกาฬสินธุ์

ด้านใต้ จดเขตป่าสงวนแห่งชาติ ป่าทม และป่าเช่า และเขตป่าสงวน
แห่งชาติ ป่าโพธิ์ศรีสำราญ

ด้านตะวันตก จดเขตเทศบาลตำบลโนนสะอาด ระหว่างหลักเขตที่ ๔
หลักเขตที่ ๓ กับหลักเขตที่ ๒ ทางหลวงแผ่นดินหมายเลข ๒ พากตะวันออก เขตป่าสงวนแห่งชาติ
ป่าปะโค ป่าโพธิ์ศรีสำราญ และป่าแสงสว่าง และเขตเทศบาลตำบลห้วยเกิ้ง ระหว่างหลักเขตที่ ๕
หลักเขตที่ ๔ หลักเขตที่ ๓ หลักเขตที่ ๒ กับหลักเขตที่ ๑

๔. ที่ดินในบริเวณหมายเลข ๔.๑ ถึงหมายเลข ๔.๕ ที่กำหนดไว้เป็นสีเขียวมีกรอบ
และเส้นทแยงสีเขียว ให้เป็นที่ดินประเภทอนุรักษ์ชนบทและเกษตรกรรม มีรายการดังต่อไปนี้

๔.๑ ด้านเหนือ จดเส้นขนานระยะ ๓,๐๐๐ เมตร กับริมห้วยหลวง ฝั่งเหนือ
และเขตเทศบาลตำบลเชียงเพ็ง ระหว่างหลักเขตที่ ๖ หลักเขตที่ ๕ หลักเขตที่ ๔ หลักเขตที่ ๓
กับหลักเขตที่ ๒

ด้านตะวันออก จดบึงสังข์ ฝั่งตะวันตก ลำน้ำเพ็ญ ฝั่งตะวันตก ห้วยหลวง
ฝั่งใต้ ทางหลวงแผ่นดินหมายเลข ๒ พากตะวันตก และเขตผังเมืองรวมเมืองอุดรธานี ตามกฎกระทรวง
ให้ใช้บังคับผังเมืองรวมเมืองอุดรธานี พ.ศ. ๒๕๕๓

ด้านใต้ จดทางหลวงแผ่นดินหมายเลข ๒๒๖๓ พากเหนือ และเขตเทศบาล
ตำบลกุดจับ ระหว่างหลักเขตที่ ๖ หลักเขตที่ ๕ กับหลักเขตที่ ๔

๔.๒ ด้านเหนือ จดทางหลวงแผ่นดินหมายเลข ๒๒๒๕ พากใต้ เขตเทศบาล
ตำบลทุ่งฝน ระหว่างหลักเขตที่ ๗ หลักเขตที่ ๖ หลักเขตที่ ๕ กับหลักเขตที่ ๔ และเขตผังเมืองรวม
ด้านตะวันออก ซึ่งเป็นเส้นแบ่งเขตการปกครองระหว่างจังหวัดอุดรธานีกับจังหวัดสกลนคร

ด้านตะวันออก จดเขตผังเมืองรวมด้านตะวันออก ซึ่งเป็นเส้นแบ่งเขตการปกครอง
ระหว่างจังหวัดอุดรธานีกับจังหวัดสกลนคร

ด้านใต้ จดเขตป่าสงวนแห่งชาติ ป่าบ้านจืด ป่าไชยวาน ป่าหนองหลัก
และป่าคอนสาย

ด้านตะวันตก จดทางหลวงแผ่นดินหมายเลข ๒๐๕๖ พากตะวันออก
เขตเทศบาลตำบลหนองเม็ก ระหว่างหลักเขตที่ ๘ หลักเขตที่ ๗ หลักเขตที่ ๖ หลักเขตที่ ๕ หลักเขต
ที่ ๔ หลักเขตที่ ๓ หลักเขตที่ ๒ กับหลักเขตที่ ๑ และทางหลวงแผ่นดินหมายเลข ๒๐๙๖ พาก
ตะวันออก

ทั้งนี้ ยกเว้นบริเวณหมายเลข ๑.๑๓ และหมายเลข ๑.๑๗ ที่กำหนดไว้เป็นสีชมพู

๔.๓ ด้านเหนือ จดทางหลวงแผ่นดินหมายเลข ๒๒๖๓ พากใต้

ด้านตะวันออก จดเขตผังเมืองรวมเมืองอุดรธานี ตามกฎกระทรวงให้ใช้บังคับ
ผังเมืองรวมเมืองอุดรธานี พ.ศ. ๒๕๕๓ และทางหลวงแผ่นดินหมายเลข ๒ พากตะวันตก

ด้านใต้ จดลำน้ำเสื่อเต็น ฝั่งเหนือ

ด้านตะวันตก จดเส้นขนานระยะ ๓,๐๐๐ เมตร กับศูนย์กลางทางหลวงแผ่นดินหมายเลข ๒ และเส้นขนานระยะ ๓,๐๐๐ เมตร กับเขตผังเมืองรวมเมืองอุดรธานี ตามกฎกระทรวงให้ใช้บังคับผังเมืองรวมเมืองอุดรธานี พ.ศ. ๒๕๕๓

๔.๔ ด้านเหนือ จดทางหลวงชนบท อด. ๑๐๗๑ ฟากใต้

ด้านตะวันออก จดทางหลวงแผ่นดินหมายเลข ๒๓๕๐ ฟากตะวันตก เขตเทศบาลตำบลกุมภวาปี ระหว่างหลักเขตที่ ๒ หลักเขตที่ ๑ หลักเขตที่ ๔ กับหลักเขตที่ ๓ และลำน้ำป่าฝิ่งตะวันตก

ด้านใต้ จดลำน้ำเสื่อเต็น ฝิ่งเหนือ

ด้านตะวันตก จดทางหลวงแผ่นดินหมายเลข ๒ ฟากตะวันออก และเขตเทศบาลตำบลพันดอน ระหว่างหลักเขตที่ ๘ หลักเขตที่ ๗ หลักเขตที่ ๖ หลักเขตที่ ๕ หลักเขตที่ ๔ หลักเขตที่ ๓ กับหลักเขตที่ ๒

๔.๕ ด้านเหนือ จดเขตป่าสงวนแห่งชาติ ป่าหมากหญ้า

ด้านตะวันออก จดเขตป่าสงวนแห่งชาติ ป่าหมากหญ้า

ด้านใต้ จดเขตป่าสงวนแห่งชาติ ป่าหมากหญ้า

ด้านตะวันตก จดเขตป่าสงวนแห่งชาติ ป่าหมากหญ้า และเขตเทศบาลตำบลภูผาแดง ระหว่างหลักเขตที่ ๔ หลักเขตที่ ๓ หลักเขตที่ ๒ กับหลักเขตที่ ๑

๕. ที่ดินในบริเวณหมายเลข ๕.๑ ถึงหมายเลข ๕.๒๒ ที่กำหนดไว้เป็นสีเขียวอ่อนมีเส้นทแยงสีขาว ให้เป็นที่ดินประเภทอนุรักษ์ป่าไม้ มีรายการดังต่อไปนี้

- ๕.๑ เขตป่าสงวนแห่งชาติ ป่านายูง และป่าน้ำโสม
- ๕.๒ เขตป่าสงวนแห่งชาติ ป่าโคกน้ำเค็ม และป่าโคกดอนโพธิ์
- ๕.๓ เขตป่าสงวนแห่งชาติ ป่าบ้านจัน แปลงที่สอง
- ๕.๔ เขตป่าสงวนแห่งชาติ ป่าเขื่อนน้ำ
- ๕.๕ เขตป่าสงวนแห่งชาติ ป่าบ้านจัน แปลงที่หนึ่ง
- ๕.๖ เขตป่าสงวนแห่งชาติ ป่าบ้านดุง และป่าดงเย็น แปลงที่หนึ่ง
- ๕.๗ เขตป่าสงวนแห่งชาติ ป่าตำบลเชียงหวาง ป่าตำบลเพ็ญ และป่าตำบลสุขุมเส้า
- ๕.๘ เขตป่าสงวนแห่งชาติ ป่าโคกทับถ่าน และป่าโคกวังเดือ้นห้า
- ๕.๙ เขตป่าสงวนแห่งชาติ ป่าบ้านดุง และป่าดงเย็น แปลงที่สอง
- ๕.๑๐ เขตป่าสงวนแห่งชาติ ป่าไผ่ และป่าโคกไม้้งาม
- ๕.๑๑ เขตป่าสงวนแห่งชาติ ป่ากุดจับ
- ๕.๑๒ เขตป่าสงวนแห่งชาติ ป่าหนองบุ และป่าหนองหาน
- ๕.๑๓ เขตป่าสงวนแห่งชาติ ป่าดงหนองขุ่น และป่าดงหนองไฮ
- ๕.๑๔ เขตป่าสงวนแห่งชาติ ป่าบ้านจิต ป่าไชยวาน ป่าหนองหลัก และป่าคอนสาย
- ๕.๑๕ เขตป่าสงวนแห่งชาติ ป่าพันดอน และป่าปะโค
- ๕.๑๖ เขตป่าสงวนแห่งชาติ ป่าหมากหญ้า

๕.๑๗ เขตป่าสงวนแห่งชาติ ป่าบะยาว ป่าห้วยน้ำคำ ป่านาถุง ป่าหนองกุงทับม้า และป่าหนองหญ้าไซ

๕.๑๘ เขตป่าสงวนแห่งชาติ ป่าเวียงคำ และป่าศรีธาตุ

๕.๑๙ เขตป่าสงวนแห่งชาติ ป่าปะโค ป่าโพธิ์ศรีสำราญ และป่าแสงสว่าง

๕.๒๐ เขตป่าสงวนแห่งชาติ ป่าโพธิ์ศรีสำราญ

๕.๒๑ เขตป่าสงวนแห่งชาติ ป่าทม และป่าข่า

๕.๒๒ เขตป่าสงวนแห่งชาติ ป่าหนองหญ้าไซ ป่าท่าลาด ป่าวังชัย และป่าลำปาว

๖. ที่ดินในบริเวณหมายเลข ๖.๑ ถึงหมายเลข ๖.๑๗ ที่กำหนดไว้เป็นสีฟ้า ให้เป็นที่ดินประเภทที่โล่งเพื่อการส่งเสริมคุณภาพสิ่งแวดล้อม มีรายการดังต่อไปนี้

๖.๑ ลำน้ำโสม

๖.๒ อ่างเก็บน้ำพาน

๖.๓ ห้วยหลวง

๖.๔ ลำน้ำสงคราม

๖.๕ ลำน้ำโมง

๖.๖ ลำน้ำเพ็ญ

๖.๗ ลำน้ำคະน่าน

๖.๘ อ่างเก็บน้ำห้วยน้ำเที่ยง

๖.๙ บึงชวน

๖.๑๐ บึงสังข์

๖.๑๑ ห้วยเชียงรวง

๖.๑๒ อ่างเก็บน้ำห้วยหลวง

๖.๑๓ อ่างเก็บน้ำกุดลิงจ้อ

๖.๑๔ อ่างเก็บน้ำห้วยสามพาด

๖.๑๕ หนองหานกุมภวาปี

๖.๑๖ ลำน้ำปาว

๖.๑๗ ลำน้ำเสื่อเต็น

หมายเหตุ :- เหตุผลในการประกาศใช้กฎกระทรวงฉบับนี้ คือ โดยที่สมควรกำหนดให้ใช้บังคับผังเมืองรวมในท้องที่จังหวัดอุดรธานี เพื่อใช้เป็นแนวทางในการพัฒนา และการดำรงรักษาเมืองและบริเวณที่เกี่ยวข้องหรือชนบท ในด้านการใช้ประโยชน์ในทรัพย์สิน การคมนาคมและการขนส่ง การสาธารณสุขปโภค บริการสาธารณะ และสภาพแวดล้อม ทั้งนี้ เพื่อให้บรรลุวัตถุประสงค์ของการผังเมือง และโดยที่มาตรา ๒๖ วรรคหนึ่ง แห่งพระราชบัญญัติการผังเมือง พ.ศ. ๒๕๑๘ ซึ่งแก้ไขเพิ่มเติมโดยพระราชบัญญัติการผังเมือง (ฉบับที่ ๔) พ.ศ. ๒๕๕๘ บัญญัติว่า การใช้บังคับผังเมืองรวมให้กระทำโดยกฎกระทรวง จึงจำเป็นต้องออกกฎกระทรวงนี้