



## กฎกระทรวง

ให้ใช้บังคับผังเมืองรวมจังหวัดอำนาจเจริญ

พ.ศ. ๒๕๖๐

อาศัยอำนาจตามความในมาตรา ๕ แห่งพระราชบัญญัติการผังเมือง พ.ศ. ๒๕๑๘ และมาตรา ๒๖ วรรคหนึ่ง แห่งพระราชบัญญัติการผังเมือง พ.ศ. ๒๕๑๘ ซึ่งแก้ไขเพิ่มเติมโดยพระราชบัญญัติการผังเมือง (ฉบับที่ ๔) พ.ศ. ๒๕๕๘ รัฐมนตรีว่าการกระทรวงมหาดไทย ออกกฎกระทรวงไว้ดังต่อไปนี้

ข้อ ๑ ให้ใช้บังคับผังเมืองรวม ในท้องที่จังหวัดอำนาจเจริญ ภายในแนวเขตตามแผนที่ท้ายกฎกระทรวงนี้ เว้นแต่พื้นที่ที่อยู่ในแนวเขตดังต่อไปนี้ ให้ใช้ประโยชน์ตามวัตถุประสงค์ของที่ดินนั้น ๆ ตามที่มีกฎหมาย กฎ ระเบียบ ข้อบังคับ หรือประกาศที่เกี่ยวข้องกำหนดไว้ โดยไม่อยู่ในบังคับการใช้ประโยชน์ที่ดินที่กำหนดในกฎกระทรวงนี้

(๑) เขตพระราชฐาน

(๒) พื้นที่ที่ได้ใช้หรือสงวนไว้เพื่อประโยชน์ในราชการทหาร

(๓) เขตพัฒนาเศรษฐกิจพิเศษที่จัดตั้งขึ้นตามกฎหมาย

(๔) ท้องที่ที่มีการประกาศใช้บังคับกฎกระทรวงให้ใช้บังคับผังเมืองรวมเมืองหรือผังเมืองรวมชุมชน

(๕) ที่ดินในเขตปฏิรูปที่ดิน เฉพาะที่ดินที่เป็นของรัฐหรือที่รัฐจัดซื้อหรือเวนคืนจากเจ้าของที่ดิน เพื่อใช้ประโยชน์ในการปฏิรูปที่ดิน

ข้อ ๒ การวางและจัดทำผังเมืองรวมตามกฎกระทรวงนี้ มีวัตถุประสงค์เพื่อใช้เป็นแนวทางในการพัฒนา และการดำรงรักษาเมืองและบริเวณที่เกี่ยวข้องหรือชนบท ในด้านการใช้ประโยชน์ในทรัพย์สิน การคมนาคมและการขนส่ง การสาธารณสุขปโภค บริการสาธารณะ และสภาพแวดล้อม ในบริเวณแนวเขตตามข้อ ๑ ให้สอดคล้องกับการพัฒนาระบบเศรษฐกิจและสังคมของประเทศ ตามแผนพัฒนาเศรษฐกิจและสังคมแห่งชาติ

ข้อ ๓ ผังเมืองรวมตามกฎกระทรวงนี้ มีนโยบายและมาตรการเพื่อจัดระบบการใช้ประโยชน์ที่ดิน โครงข่ายคมนาคมขนส่งและบริการสาธารณะให้มีประสิทธิภาพ สามารถรองรับ

และสอดคล้องกับการขยายตัวของชุมชน รวมทั้งส่งเสริมและพัฒนาเศรษฐกิจ โดยมีสาระสำคัญดังต่อไปนี้

(๑) ส่งเสริมการจัดลำดับชุมชน การใช้ประโยชน์ที่ดินและโครงข่ายคมนาคมขนส่งเพื่อรองรับการพัฒนาเมือง เศรษฐกิจ เกษตรกรรม อุตสาหกรรม และท่องเที่ยว ให้สอดคล้องกับศักยภาพการพัฒนาพื้นที่อย่างเป็นระบบ

(๒) ส่งเสริมให้เป็นเมืองน่าอยู่อาศัยที่มีการอนุรักษ์ พื้นฟูโบราณสถาน เอกลักษณ์ วัฒนธรรม พื้นบ้าน และพัฒนาวิถีชีวิตของคนในจังหวัดให้เกิดการดำรงชีวิตแบบยั่งยืน

(๓) ส่งเสริมและพัฒนาให้จังหวัดอำนาจเจริญเป็นเมืองสะอาด มีการจัดระบบเมือง มีภูมิทัศน์และสิ่งแวดล้อมที่ดีและยั่งยืน ประชาชนมีคุณภาพชีวิตที่ดีและมีความปลอดภัยในชีวิตและทรัพย์สิน

(๔) ส่งเสริมและเพิ่มศักยภาพพื้นที่ให้เป็นแหล่งผลิตสินค้าทางการเกษตร การแปรรูปผลิตภัณฑ์การเกษตร และพัฒนาคุณภาพและส่งเสริมเกษตรปลอดสารพิษ

(๕) ส่งเสริมให้มีการอนุรักษ์และพัฒนาแหล่งศิลปวัฒนธรรมของจังหวัดและแหล่งท่องเที่ยวใหม่

(๖) ส่งเสริมและพัฒนาพื้นที่ประกอบกิจการอุตสาหกรรม เพื่อรองรับการขยายตัวในอนาคตตามศักยภาพของจังหวัด

(๗) อนุรักษ์ทรัพยากรธรรมชาติและสิ่งแวดล้อม

ข้อ ๔ การใช้ประโยชน์ที่ดินภายในเขตผังเมืองรวม ให้เป็นไปตามแผนผังกำหนดการใช้ประโยชน์ที่ดินตามที่ได้จำแนกประเภท และรายการประกอบแผนผังท้ายกฎกระทรวงนี้

ข้อ ๕ การใช้ประโยชน์ที่ดินตามแผนผังกำหนดการใช้ประโยชน์ที่ดินตามที่ได้จำแนกประเภทท้ายกฎกระทรวงนี้ ให้เป็นไปดังต่อไปนี้

(๑) ที่ดินในบริเวณหมายเลข ๑.๑ ถึงหมายเลข ๑.๙ ที่กำหนดไว้เป็นสีชมพู ให้เป็นที่ดินประเภทชุมชน

(๒) ที่ดินในบริเวณหมายเลข ๒.๑ และหมายเลข ๒.๒ ที่กำหนดไว้เป็นสีม่วง ให้เป็นที่ดินประเภทอุตสาหกรรมและคลังสินค้า

(๓) ที่ดินในบริเวณหมายเลข ๓.๑ ถึงหมายเลข ๓.๓๖ ที่กำหนดไว้เป็นสีเขียว ให้เป็นที่ดินประเภทชนบทและเกษตรกรรม

(๔) ที่ดินในบริเวณหมายเลข ๔.๑ ถึงหมายเลข ๔.๓ ที่กำหนดไว้เป็นสีขาวมีกรอบและเส้นทแยงสีเขียว ให้เป็นที่ดินประเภทอนุรักษ์ชนบทและเกษตรกรรม

(๕) ที่ดินในบริเวณหมายเลข ๕.๑ ถึงหมายเลข ๕.๑๕ ที่กำหนดไว้เป็นสีเขียวอ่อน มีเส้นทแยงสีขาว ให้เป็นที่ดินประเภทอนุรักษ์ป่าไม้

(๖) ที่ดินในบริเวณหมายเลข ๖ ที่กำหนดไว้เป็นสีฟ้า ให้เป็นที่ดินประเภทที่โล่งเพื่อการรักษาคุณภาพสิ่งแวดล้อม

ข้อ ๖ ที่ดินประเภทชุมชน ให้ใช้ประโยชน์ที่ดินเพื่อการอยู่อาศัย พาณิชยกรรม เกษตรกรรม สถาบันศาสนา สถาบันราชการ การสาธารณูปโภคและสาธารณูปการ สำหรับการให้ประโยชน์ที่ดินเพื่อกิจการอื่น ให้ดำเนินการหรือประกอบกิจการได้ในอาคารที่ไม่ใช่อาคารสูงหรืออาคารขนาดใหญ่ เว้นแต่เป็นการใช้ประโยชน์ที่ดินเพื่อประกอบกิจการโรงงาน ซึ่งมีใช้โรงงานที่ห้ามประกอบกิจการตามวรรคสอง (๑)

ที่ดินประเภทนี้ ห้ามใช้ประโยชน์ที่ดินเพื่อกิจการตามที่กำหนด ดังต่อไปนี้

(๑) โรงงานตามกฎหมายว่าด้วยโรงงานตามประเภท ชนิด และจำพวกท้ายกฎกระทรวงนี้

(๒) คลังน้ำมันและสถานที่เก็บรักษาน้ำมัน ลักษณะที่สาม ตามกฎหมายว่าด้วยการควบคุมน้ำมันเชื้อเพลิง เพื่อการจำหน่าย

(๓) คลังก๊าซปิโตรเลียมเหลว สถานที่บรรจุก๊าซปิโตรเลียมเหลวประเภทโรงบรรจุ สถานที่บรรจุก๊าซปิโตรเลียมเหลวประเภทห้องบรรจุ และสถานที่เก็บรักษาก๊าซปิโตรเลียมเหลวประเภทโรงเก็บ ตามกฎหมายว่าด้วยการควบคุมน้ำมันเชื้อเพลิง

(๔) เลี้ยงม้า โค กระบือ สุกร แพะ แกะ ห่าน เป็ด ไก่ ฝูง จระเข้ หรือสัตว์ป่า ตามกฎหมายว่าด้วยการสงวนและคุ้มครองสัตว์ป่า เพื่อการค้า

(๕) จัดสรรที่ดินเพื่อประกอบอุตสาหกรรม

(๖) ไซโลเก็บผลิตผลทางการเกษตร

(๗) กำจัดวัตถุอันตรายตามกฎหมายว่าด้วยวัตถุอันตราย

(๘) กำจัดมูลฝอย เว้นแต่เป็นกิจการที่อยู่ภายใต้การควบคุมดูแลหรือได้รับอนุญาตให้ดำเนินการจากองค์กรปกครองส่วนท้องถิ่น

ที่ดินประเภทนี้ในเขตป่าสงวนแห่งชาติ เขตรักษาพันธุ์สัตว์ป่า เขตห้ามล่าสัตว์ป่า และเขตอุทยานแห่งชาติ ให้ใช้ประโยชน์ที่ดินเพื่อการสงวนและคุ้มครองดูแลรักษาหรือบำรุงป่าไม้ สัตว์ป่า ต้นน้ำ ลำธาร และทรัพยากรธรรมชาติอื่น ๆ ตามมติคณะรัฐมนตรีและกฎหมายเกี่ยวกับการป่าไม้ การสงวนและคุ้มครองสัตว์ป่า และการส่งเสริมและรักษาคุณภาพสิ่งแวดล้อมแห่งชาติเท่านั้น

ข้อ ๗ ที่ดินประเภทอุตสาหกรรมและคลังสินค้า ให้ใช้ประโยชน์ที่ดินเพื่ออุตสาหกรรมหรือเกี่ยวข้องกับอุตสาหกรรม คลังสินค้า สถาบันราชการ การสาธารณูปโภคและสาธารณูปการ สำหรับการให้ประโยชน์ที่ดินเพื่อกิจการอื่น ให้ดำเนินการหรือประกอบกิจการได้ในอาคารที่ไม่ใช่อาคารสูงหรืออาคารขนาดใหญ่

ที่ดินประเภทนี้ ห้ามใช้ประโยชน์ที่ดินเพื่อกิจการตามที่กำหนด ดังต่อไปนี้

(๑) จัดสรรที่ดินเพื่อประกอบพาณิชยกรรม

(๒) จัดสรรที่ดินเพื่อการอยู่อาศัย

(๓) สถานสงเคราะห์หรือรับเลี้ยงเด็ก

(๔) สถานสงเคราะห์หรือรับเลี้ยงคนชรา

ข้อ ๘ ที่ดินประเภทชนบทและเกษตรกรรม ให้ใช้ประโยชน์ที่ดินเพื่อเกษตรกรรม หรือเกี่ยวข้องกับเกษตรกรรม การอยู่อาศัย พาณิชยกรรม สถาบันการศึกษา สถาบันศาสนา สถาบันราชการ การสาธารณูปโภคและสาธารณูปการ สำหรับการให้ประโยชน์ที่ดินเพื่อกิจการอื่น ให้ดำเนินการ หรือประกอบกิจการได้ในอาคารที่ไม่ใช่อาคารสูงหรืออาคารขนาดใหญ่ เว้นแต่เป็นการใช้ประโยชน์ที่ดิน เพื่อประกอบกิจการโรงงาน ซึ่งมีไซโรงงานที่ห้ามประกอบกิจการตามวรรคสอง (๑)

ที่ดินประเภทนี้ ห้ามใช้ประโยชน์ที่ดินเพื่อกิจการตามที่กำหนด ดังต่อไปนี้

(๑) โรงงานตามกฎหมายว่าด้วยโรงงานตามประเภท ชนิด และจำพวกท้ายกฎกระทรวงนี้

(๒) จัดสรรที่ดินเพื่อประกอบพาณิชยกรรม

การใช้ประโยชน์ที่ดินริมห้วยปลาแดก ให้มีที่ว่างตามแนวนานริมฝั่งตามสภาพธรรมชาติ ของห้วยไม่น้อยกว่า ๖ เมตร เว้นแต่เป็นการก่อสร้างเพื่อการสาธารณูปโภค

ข้อ ๙ ที่ดินประเภทอนุรักษ์ชนบทและเกษตรกรรม ให้ใช้ประโยชน์ที่ดินเพื่อเกษตรกรรม การอยู่อาศัย สถาบันการศึกษา สถาบันศาสนา สถาบันราชการ การสาธารณูปโภคและสาธารณูปการ และการอนุรักษ์และส่งเสริมคุณภาพสิ่งแวดล้อม

ที่ดินประเภทนี้ ห้ามใช้ประโยชน์ที่ดินเพื่อกิจการตามที่กำหนด ดังต่อไปนี้

(๑) โรงงานตามกฎหมายว่าด้วยโรงงานตามประเภท ชนิด และจำพวกท้ายกฎกระทรวงนี้

(๒) คลังน้ำมันและสถานที่เก็บรักษาน้ำมัน ลักษณะที่สาม ตามกฎหมายว่าด้วยการควบคุม น้ำมันเชื้อเพลิง เพื่อการจำหน่าย

(๓) คลังก๊าซปิโตรเลียมเหลว สถานที่บรรจุก๊าซปิโตรเลียมเหลวประเภทโรงบรรจุ สถานที่บรรจุก๊าซปิโตรเลียมเหลวประเภทห้องบรรจุ และสถานที่เก็บรักษาก๊าซปิโตรเลียมเหลวประเภทโรงเก็บ ตามกฎหมายว่าด้วยการควบคุมน้ำมันเชื้อเพลิง

(๔) จัดสรรที่ดินเพื่อประกอบอุตสาหกรรม

(๕) จัดสรรที่ดินเพื่อประกอบพาณิชยกรรม

(๖) จัดสรรที่ดินเพื่อการอยู่อาศัย

(๗) การอยู่อาศัยหรือประกอบพาณิชยกรรมประเภทอาคารขนาดใหญ่

(๘) กำจัดวัตถุอันตรายตามกฎหมายว่าด้วยวัตถุอันตราย

(๙) กำจัดมูลฝอย

การใช้ประโยชน์ที่ดินริมฝั่งลำคลอง ลำห้วย หรือแหล่งน้ำสาธารณะ ให้มีที่ว่างตามแนวนานริมฝั่ง ตามสภาพธรรมชาติของลำคลอง ลำห้วย หรือแหล่งน้ำสาธารณะไม่น้อยกว่า ๖ เมตร เว้นแต่ เป็นการก่อสร้างเพื่อการคมนาคมทางน้ำหรือการสาธารณูปโภค

ข้อ ๑๐ ที่ดินประเภทอนุรักษ์ป่าไม้ ให้ใช้ประโยชน์ที่ดินเพื่อการสงวนและคุ้มครองดูแลรักษา หรือบำรุงป่าไม้ สัตว์ป่า ต้นน้ำ ลำธาร และทรัพยากรธรรมชาติอื่น ๆ ตามมติคณะรัฐมนตรี

และกฎหมายเกี่ยวกับการป่าไม้ การสงวนและคุ้มครองสัตว์ป่า และการส่งเสริมและรักษาคุณภาพสิ่งแวดล้อมแห่งชาติเท่านั้น

ที่ดินประเภทนี้ซึ่งเอกชนเป็นเจ้าของหรือผู้ครอบครองโดยชอบด้วยกฎหมาย ให้ใช้ประโยชน์ที่ดินเพื่อเกษตรกรรม การอยู่อาศัย พาณิชยกรรม การสาธารณูปโภคและสาธารณูปการ หรือสาธารณประโยชน์เท่านั้น และห้ามใช้ประโยชน์ที่ดินเพื่อกิจการตามที่กำหนด ดังต่อไปนี้

- (๑) โรงงานตามกฎหมายว่าด้วยโรงงานตามประเภท ชนิด และจำพวกทำยกุกระทรวงนี้
- (๒) จัดสรรที่ดินเพื่อประกอบพาณิชยกรรม
- (๓) จัดสรรที่ดินเพื่อการอยู่อาศัย
- (๔) การอยู่อาศัยหรือประกอบพาณิชยกรรมประเภทอาคารสูงหรืออาคารขนาดใหญ่
- (๕) การอยู่อาศัยประเภทอาคารชุด หอพัก หรืออาคารอยู่อาศัยรวม

ข้อ ๑๑ ที่ดินประเภทที่โล่งเพื่อการรักษาคุณภาพสิ่งแวดล้อม ให้ใช้ประโยชน์ที่ดินเพื่อการรักษาคุณภาพสิ่งแวดล้อมหรือเกี่ยวข้องกับการรักษาคุณภาพสิ่งแวดล้อม การท่องเที่ยวหรือเกี่ยวข้องกับการท่องเที่ยว การอนุรักษ์พันธุ์สัตว์น้ำจืด การประมงหรือเกี่ยวข้องกับการส่งเสริมการประมง หรือสาธารณประโยชน์เท่านั้น

ข้อ ๑๒ ที่ดินในเขตโบราณสถาน ให้ใช้ประโยชน์ที่ดินตามกฎหมายว่าด้วยโบราณสถาน โบราณวัตถุ ศิลปวัตถุ และพิพิธภัณฑสถานแห่งชาติ

ข้อ ๑๓ ให้ผู้มีอำนาจหน้าที่ในการควบคุมการก่อสร้างอาคารหรือการประกอบกิจการในเขตผังเมืองรวมปฏิบัติการให้เป็นไปตามกฎกระทรวงนี้

ให้ไว้ ณ วันที่ ๒๙ มีนาคม พ.ศ. ๒๕๖๐

พลเอก อนุพงษ์ เผ่าจินดา

รัฐมนตรีว่าการกระทรวงมหาดไทย

ประเภท ชนิด และจำพวกของโรงงานที่ห้ามประกอบกิจการ  
ท้ายกฎกระทรวงให้ใช้บังคับผังเมืองรวมจังหวัดอำนาจเจริญ พ.ศ. ๒๕๖๐

- หมายเหตุ ๑. ลำดับที่ หมายถึง ลำดับที่ตามกฎหมายว่าด้วยโรงงาน  
๒. จำพวกที่ หมายถึง จำพวกที่ตามกฎหมายว่าด้วยโรงงาน

ที่ดินประเภทชุมชน			
ลำดับที่	ประเภทหรือชนิดของโรงงาน	จำพวกที่	หมายเหตุ
๗	(๑) โรงงานสกัดน้ำมันจากพืช หรือสัตว์ หรือไขมันจากสัตว์ ที่ใช้สารตัวทำละลายในการสกัด	๓	
	(๔) โรงงานทำน้ำมันจากพืช หรือสัตว์ หรือไขมันจากสัตว์ให้บริสุทธิ์ ที่ใช้สารตัวทำละลายในการสกัด	๓	
๔๒	(๑) โรงงานทำเคมีภัณฑ์ สารเคมี หรือวัสดุเคมี ซึ่งมีใช้ปุ๋ย	๓	
	(๒) โรงงานเก็บรักษา ลำเลียง แยก คัดเลือก หรือแบ่งบรรจุเฉพาะเคมีภัณฑ์อันตราย ซึ่งมีใช้ปุ๋ย	๓	
๔๓	(๑) โรงงานทำปุ๋ย หรือสารป้องกันหรือกำจัดศัตรูพืชหรือสัตว์ (Pesticides)	๓	ยกเว้นจำพวกที่ ๓ เฉพาะปุ๋ยอินทรีย์ และปุ๋ยเคมีที่ไม่มี การใช้แอมโมเนียมไนเตรต (Ammonium Nitrate) หรือ โปแตสเซียมคลอเรต (Potassium Chlorate) ให้ประกอบกิจการได้
	(๒) โรงงานเก็บรักษาหรือแบ่งบรรจุปุ๋ย หรือสารป้องกันหรือกำจัดศัตรูพืชหรือสัตว์ (Pesticides)	๓	
๔๔	โรงงานประกอบกิจการเกี่ยวกับการผลิตยางเรซินสังเคราะห์ ยางอีลาสโตเมอร์ พลาสติก หรือเส้นใยสังเคราะห์ซึ่งมีใยแก้ว	๓	

ลำดับที่	ประเภทหรือชนิดของโรงงาน	จำพวกที่	หมายเหตุ
๔๕	(๑) โรงงานทำสี (Paints) สำหรับใช้ทา ฟัน หรือเคลือบ	๓	ยกเว้นจำพวกที่ ๓ เฉพาะสีน้ำ ให้ประกอบ กิจการได้
	(๒) โรงงานทำน้ำมันชักเงา น้ำมันผสมสี หรือน้ำยาล้างสี	๓	
	(๓) โรงงานทำเซลแล็ก แล็กเกอร์ หรือผลิตภัณฑ์สำหรับใช้ยาหรืออุด	๓	
๔๘	(๔) โรงงานทำไม้ขีดไฟ วัตถุระเบิด หรือดอกไม้เพลิง	๓	
	(๖) โรงงานทำหมึกหรือคาร์บอนดำ	๓	
๔๙	โรงงานกลั่นน้ำมันปิโตรเลียม	๓	
๕๐	(๔) โรงงานผสมผลิตภัณฑ์จากปิโตรเลียมเข้าด้วยกัน หรือการผสมผลิตภัณฑ์ จากปิโตรเลียมกับวัสดุอื่น แต่ไม่รวมถึงการผสมผลิตภัณฑ์จาก ก๊าซธรรมชาติกับวัสดุอื่น	๓	ยกเว้นจำพวกที่ ๓ เฉพาะแอสฟัลต์ติก คอนกรีต ให้ประกอบ กิจการได้
๘๙	โรงงานผลิตก๊าซ ซึ่งมีใช้ก๊าซธรรมชาติ และโรงงานส่งหรือจำหน่ายก๊าซ แต่ไม่รวมถึงโรงงานส่ง หรือจำหน่ายก๊าซที่เป็นน้ำมันเชื้อเพลิงตามกฎหมาย ว่าด้วยการควบคุมน้ำมันเชื้อเพลิง	๓	
๙๑	(๒) โรงงานบรรจุก๊าซ แต่ไม่รวมถึงการบรรจุก๊าซที่เป็นน้ำมันเชื้อเพลิง ตามกฎหมายว่าด้วยการควบคุมน้ำมันเชื้อเพลิง	๓	
๙๒	โรงงานห้องเย็นที่ใช้แอมโมเนียเป็นสารทำความเย็น	๑ ๒ และ ๓	
๙๙	โรงงานผลิต ซ่อมแซม หรือตัดแปลง เครื่องกระสุนปืน วัตถุระเบิด หรือสิ่งอื่นใดที่มีอำนาจในการประหาร ทำลาย หรือทำให้หมดสมรรถภาพ ในทำนองเดียวกับเครื่องกระสุนปืน หรือวัตถุระเบิด และรวมถึงสิ่งประกอบ ของสิ่งดังกล่าว	๓	
๑๐๑	โรงงานปรับปรุงคุณภาพของเสียรวม (Central Waste Treatment Plant)	๓	ยกเว้นจำพวกที่ ๓ เฉพาะโรงงานบำบัด น้ำเสียรวมของชุมชน ให้ประกอบกิจการได้

**ที่ดินประเภทชนบทและเกษตรกรรม**

ลำดับที่	ประเภทหรือชนิดของโรงงาน	จำพวกที่	หมายเหตุ
๗	(๑) โรงงานสกัดน้ำมันจากพืช หรือสัตว์ หรือไขมันจากสัตว์ ที่ใช้สาร ตัวทำละลายในการสกัด	๓	
	(๔) โรงงานทำน้ำมันจากพืช หรือสัตว์ หรือไขมันจากสัตว์ให้บริสุทธิ์ ที่ใช้สาร ตัวทำละลายในการสกัด	๓	

ลำดับที่	ประเภทหรือชนิดของโรงงาน	จำพวกที่	หมายเหตุ
๔๒	(๑) โรงงานทำเคมีภัณฑ์ สารเคมี หรือวัสดุเคมี ซึ่งมีใช้ปุ๋ย (๒) โรงงานเก็บรักษา ลำเลียง แยก คัดเลือก หรือแบ่งบรรจุเฉพาะเคมีภัณฑ์อันตราย ซึ่งมีใช้ปุ๋ย	๓ ๓	
๔๓	(๑) โรงงานทำปุ๋ย หรือสารป้องกันหรือกำจัดศัตรูพืชหรือสัตว์ (Pesticides)  (๒) โรงงานเก็บรักษาหรือแบ่งบรรจุปุ๋ย หรือสารป้องกันหรือกำจัดศัตรูพืชหรือสัตว์ (Pesticides)	๓  ๓	ยกเว้นจำพวกที่ ๓ เฉพาะปุ๋ยอินทรีย์ และปุ๋ยเคมีที่ไม่มี การใช้แอมโมเนียมไนเตรต (Ammonium Nitrate) หรือโปแตสเซียมคลอไรด์ (Potassium Chlorate) ให้ประกอบกิจการได้  ยกเว้นจำพวกที่ ๓ เฉพาะปุ๋ยอินทรีย์ และปุ๋ยเคมีที่ไม่มี การใช้แอมโมเนียมไนเตรต (Ammonium Nitrate) หรือโปแตสเซียมคลอไรด์ (Potassium Chlorate) ให้ประกอบกิจการได้
๔๔	โรงงานประกอบกิจการเกี่ยวกับการผลิตยางเรซินสังเคราะห์ ยางอีลาสโตเมอร์ พลาสติก หรือเส้นใยสังเคราะห์ซึ่งมีใช้ใยแก้ว	๓	
๔๕	(๑) โรงงานทำสี (Paints) สำหรับใช้ทา ฟัน หรือเคลือบ  (๒) โรงงานทำน้ำมันชักเงา น้ำมันผสมสี หรือน้ำยาล้างสี (๓) โรงงานทำเซลแล็ก แล็กเกอร์ หรือผลิตภัณฑ์สำหรับใช้ยาหรือออก	๓ ๓ ๓	ยกเว้นจำพวกที่ ๓ เฉพาะสีน้ำ ให้ประกอบกิจการได้
๔๘	(๔) โรงงานทำไม้ขีดไฟ วัตถุระเบิด หรือดอกไม้เพลิง (๖) โรงงานทำหมึกหรือคาร์บอนดำ	๓ ๓	
๔๙	โรงงานกลั่นน้ำมันปิโตรเลียม	๓	
๕๐	(๔) โรงงานผสมผลิตภัณฑ์จากปิโตรเลียมเข้าด้วยกัน หรือการผสมผลิตภัณฑ์จากปิโตรเลียมกับวัสดุอื่น แต่ไม่รวมถึงการผสมผลิตภัณฑ์จากก๊าซธรรมชาติกับวัสดุอื่น	๓	ยกเว้นจำพวกที่ ๓ เฉพาะแอสฟัลต์ติกคอนกรีต ให้ประกอบกิจการได้



ลำดับที่	ประเภทหรือชนิดของโรงงาน	จำพวกที่	หมายเหตุ
๘๘	โรงงานผลิตก๊าซ ซึ่งมีใช้ก๊าซธรรมชาติ และโรงงานส่งหรือจำหน่ายก๊าซ แต่ไม่รวมถึงโรงงานส่งหรือจำหน่ายก๊าซที่เป็นน้ำมันเชื้อเพลิงตามกฎหมายว่าด้วยการควบคุมน้ำมันเชื้อเพลิง	๓	
๘๙	โรงงานผลิต ซ่อมแซม หรือตัดแปลง เครื่องกระสุนปืน วัตถุระเบิด หรือสิ่งอื่นใดที่มีอำนาจในการประหาร ทำลาย หรือทำให้หมดสมรรถภาพ ในทำนองเดียวกับเครื่องกระสุนปืน หรือวัตถุระเบิด และรวมถึงสิ่งประกอบของสิ่งดังกล่าว	๓	

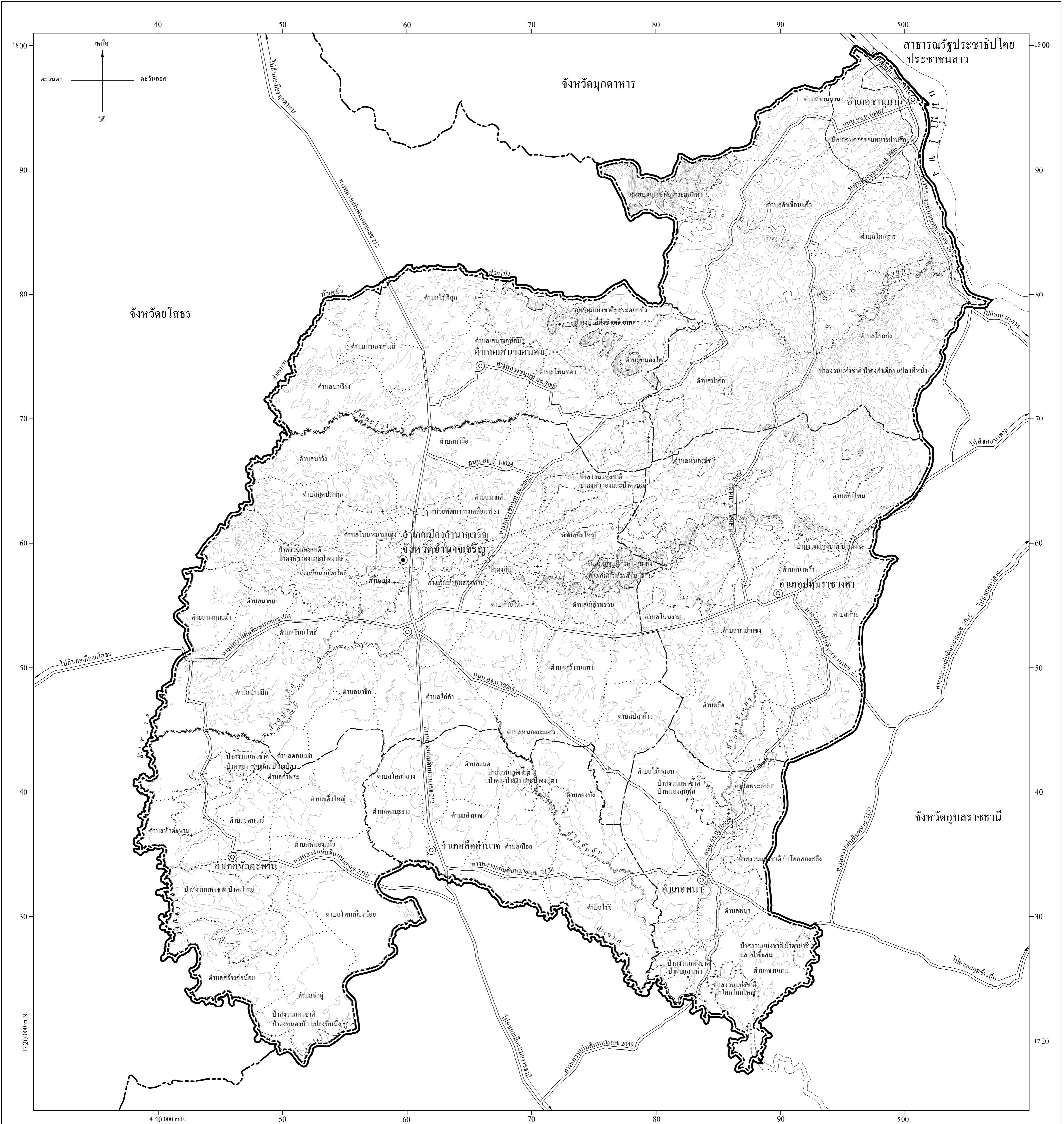
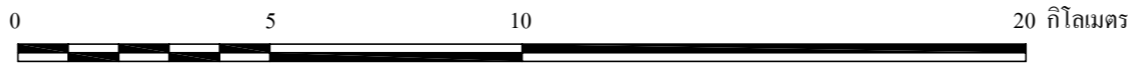
**ที่ดินประเภทอนุรักษ์ชนบทและเกษตรกรรม**

ลำดับที่	ประเภทหรือชนิดของโรงงาน	จำพวกที่	หมายเหตุ
๗	(๑) โรงงานสกัดน้ำมันจากพืช หรือสัตว์ หรือไขมันจากสัตว์ ที่ใช้สารตัวทำละลายในการสกัด	๓	
	(๔) โรงงานทำน้ำมันจากพืช หรือสัตว์ หรือไขมันจากสัตว์ให้บริสุทธิ์ ที่ใช้สารตัวทำละลายในการสกัด	๓	
๔๒	(๑) โรงงานทำเคมีภัณฑ์ สารเคมี หรือวัสดุเคมี ซึ่งมีใช้ปุ๋ย	๓	
	(๒) โรงงานเก็บรักษา ลำเลียง แยก คัดเลือก หรือแบ่งบรรจุเฉพาะเคมีภัณฑ์อันตราย ซึ่งมีใช้ปุ๋ย	๓	
๔๓	(๑) โรงงานทำปุ๋ย หรือสารป้องกันหรือกำจัดศัตรูพืชหรือสัตว์ (Pesticides)	๓	ยกเว้นจำพวกที่ ๓ เฉพาะปุ๋ยอินทรีย์ และปุ๋ยเคมีที่ไม่มี การใช้แอมโมเนียม ไนเตรต (Ammonium Nitrate) หรือโปแตสเซียมคลอเรต (Potassium Chlorate) ให้ประกอบกิจการได้
	(๒) โรงงานเก็บรักษาหรือแบ่งบรรจุปุ๋ย หรือสารป้องกันหรือกำจัดศัตรูพืชหรือสัตว์ (Pesticides)	๓	ยกเว้นจำพวกที่ ๓ เฉพาะปุ๋ยอินทรีย์ และปุ๋ยเคมีที่ไม่มี การใช้แอมโมเนียม ไนเตรต (Ammonium Nitrate) หรือโปแตสเซียมคลอเรต (Potassium Chlorate) ให้ประกอบกิจการได้

ลำดับที่	ประเภทหรือชนิดของโรงงาน	จำพวกที่	หมายเหตุ
๔๔	โรงงานประกอบกิจการเกี่ยวกับการผลิตยางเรซินสังเคราะห์ ยางอีลาสโตเมอร์ พลาสติก หรือเส้นใยสังเคราะห์ซึ่งมีใยแก้ว	๓	
๔๕	(๑) โรงงานทาสี (Paints) สำหรับใช้ทา พื้น หรือเคลือบ  (๒) โรงงานทำน้ำมันชักเงา น้ำมันผสมสี หรือน้ำยาล้างสี  (๓) โรงงานทำเซลแล็ก แล็กเกอร์ หรือผลิตภัณฑ์สำหรับใช้ยาหรืออุด	๓  ๓  ๓	ยกเว้นจำพวกที่ ๓ เฉพาะสีน้ำ ให้ประกอบกิจการได้
๔๘	(๔) โรงงานทำไม้ขีดไฟ วัตถุระเบิด หรือดอกไม้เพลิง  (๖) โรงงานทำหมึกหรือคาร์บอนดำ	๓  ๓	
๔๙	โรงงานกลั่นน้ำมันปิโตรเลียม	๓	
๕๐	(๔) โรงงานผสมผลิตภัณฑ์จากปิโตรเลียมเข้าด้วยกัน หรือการผสมผลิตภัณฑ์จากปิโตรเลียมกับวัสดุอื่น แต่ไม่รวมถึงการผสมผลิตภัณฑ์จากก๊าซธรรมชาติกับวัสดุอื่น	๓	ยกเว้นจำพวกที่ ๓ เฉพาะแอสฟัลต์ติก คอนกรีต ให้ประกอบกิจการได้
๘๙	โรงงานผลิตก๊าซ ซึ่งมีใช้ก๊าซธรรมชาติ และโรงงานส่งหรือจำหน่ายก๊าซ แต่ไม่รวมถึงโรงงานส่งหรือจำหน่ายก๊าซที่เป็นน้ำมันเชื้อเพลิงตามกฎหมายว่าด้วยการควบคุมน้ำมันเชื้อเพลิง	๓	
๙๙	โรงงานผลิต ซ่อมแซม หรือดัดแปลง เครื่องกระสุนปืน วัตถุระเบิด หรือสิ่งอื่นใดที่มีอำนาจในการประหาร ทำลาย หรือทำให้หมดสมรรถภาพ ในทำนองเดียวกับเครื่องกระสุนปืน หรือวัตถุระเบิด และรวมถึงสิ่งประกอบของสิ่งดังกล่าว	๓	
๑๐๑	โรงงานปรับคุณภาพของเสียรวม (Central Waste Treatment Plant)	๓	ยกเว้นจำพวกที่ ๓ เฉพาะโรงงานบำบัดน้ำเสียรวมของชุมชน ให้ประกอบกิจการได้
<b>ที่ดินประเภทอนุรักษ์ป่าไม้</b>			
ลำดับที่	ประเภทหรือชนิดของโรงงาน	จำพวกที่	หมายเหตุ
ทุกลำดับ	โรงงานทุกประเภทและชนิด	ทุกจำพวก	

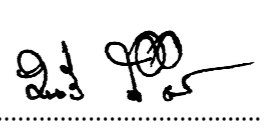
แผนที่ท้ายกฎกระทรวง  
ให้ใช้บังคับผังเมืองรวมจังหวัดอำนาจเจริญ  
พ.ศ. 2560

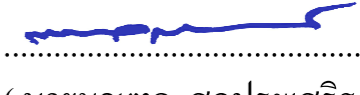
มาตราส่วน 1 : 150,000



- เครื่องหมาย**
- เขตผังเมืองรวม
  - เขตจังหวัด
  - เขตอำเภอ เขตกิ่งอำเภอ
  - เขตตำบล เขตองค์การบริหารส่วนตำบล
  - แนวเขตป่าสงวนแห่งชาติ แนวเขตอุทยานแห่งชาติ
  - แนวเขตวนอุทยาน แนวเขตรักษาพันธุ์สัตว์ป่า
  - เขตทหาร
  - ทางหลวง ถนน ซอย
  - แม่น้ำ คลอง ห้วย
  - อ่างเก็บน้ำ หนอง บึง
  - เส้นชั้นความสูง
  - ศาลากลางจังหวัด
  - ที่ว่าการอำเภอ

ผังเมืองรวมจังหวัดอำนาจเจริญ

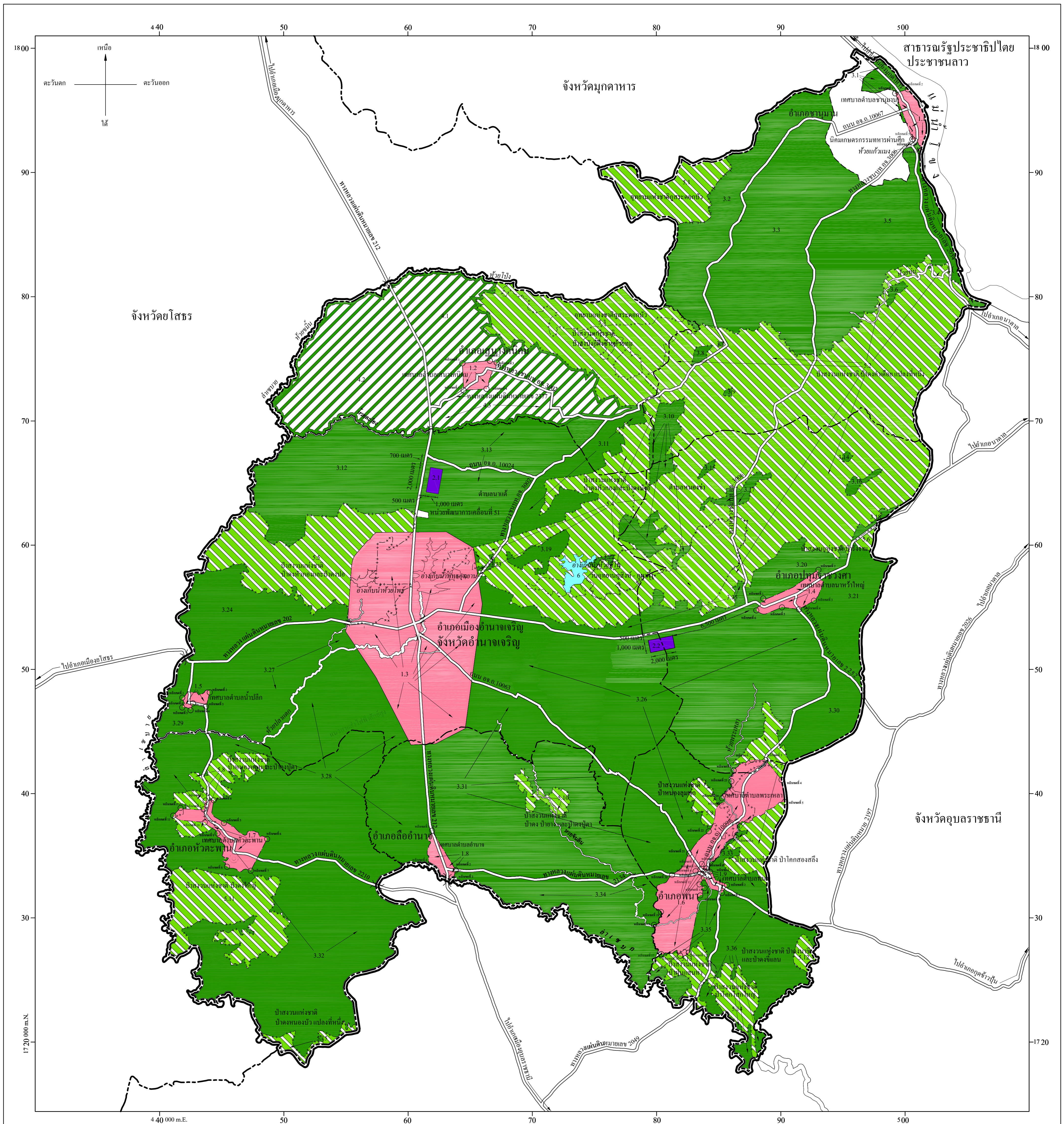
  
( นายมนตรี สักดิ์เมือง )  
ผู้ว่าการการสำนักผังประเทศและผังภาค

  
( นายณชาติ สุดประเสริฐ )  
อธิบดีกรมโยธาธิการและผังเมือง

แผนผังกำหนดการใช้ประโยชน์ที่ดินตามที่ได้จำแนกประเภทท้ายกฎกระทรวง  
ให้ใช้บังคับผังเมืองรวมจังหวัดอำนาจเจริญ  
พ.ศ. 2560

มาตราส่วน 1 : 150,000

0 5 10 20 กิโลเมตร




เครื่องหมาย

- เขตผังเมืองรวม
- - - - - เขตจังหวัด
- - - - - เขตอำเภอ เขตกิ่งอำเภอ
- — เขตเทศบาล
- + + - + - + - แนวเขตป่าสงวนแห่งชาติ แนวเขตอุทยานแห่งชาติ
- — — — — แนวเขตวนอุทยาน แนวเขตรักษาพันธุ์สัตว์ป่า
- - - - - เขตทหาร
- — — — — ทางหลวง ถนน ขอบ
- — — — — สะพาน
- — — — — แม่น้ำ คลอง ห้วย
- — — — — อ่างเก็บน้ำหนอง บึง


1. เขตสีชมพู
2. เขตสีม่วง
3. เขตสีเขียว
4. เขตสีขาวยอมรอบและเส้นทแยงสีเขียว
5. เขตสีเขียวอ่อนมีเส้นทแยงสีขาว
6. เขตสีฟ้า

- ที่ดินประเภทชุมชน
- ที่ดินประเภทอุตสาหกรรมและคลังสินค้า
- ที่ดินประเภทชนบทและเกษตรกรรม
- ที่ดินประเภทอนุรักษ์ชนบทและเกษตรกรรม
- ที่ดินประเภทอนุรักษ์ป่าไม้
- ที่ดินประเภทที่โล่งเพื่อการรักษาคุณภาพสิ่งแวดล้อม

ผังเมืองรวมจังหวัดอำนาจเจริญ

  
( นายนศรี สัตถิเมือง )

ผู้อำนวยการสำนักผังประเทศและผังภาค

  
( นายนชชาล สุตประเสริฐ )  
อธิบดีกรมโยธาธิการและผังเมือง

รายการประกอบแผนผังกำหนดการใช้ประโยชน์ที่ดินตามที่ได้จำแนกประเภทท้ายกฎกระทรวง  
ให้ใช้บังคับผังเมืองรวมจังหวัดอำนาจเจริญ

พ.ศ. ๒๕๖๐

การใช้ประโยชน์ที่ดินให้เป็นไปตามแผนผังกำหนดการใช้ประโยชน์ที่ดินตามที่ได้จำแนกประเภท  
ท้ายกฎกระทรวง ตามที่กำหนดไว้ในข้อ ๕ คือ

๑. ที่ดินในบริเวณหมายเลข ๑.๑ ถึงหมายเลข ๑.๙ ที่กำหนดไว้เป็นสีชมพู ให้เป็นที่ดิน  
ประเภทชุมชน มีรายการดังต่อไปนี้

๑.๑ ด้านเหนือ จดเขตเทศบาลตำบลชานุมาน ระหว่างหลักเขตที่ ๑ กับหลักเขตที่ ๒  
ด้านตะวันออก จดเขตเทศบาลตำบลชานุมาน ระหว่างหลักเขตที่ ๒ กับหลักเขตที่ ๓  
ด้านใต้ จดเขตเทศบาลตำบลชานุมาน ระหว่างหลักเขตที่ ๓ กับหลักเขตที่ ๔  
ด้านตะวันตก จดเขตเทศบาลตำบลชานุมาน ระหว่างหลักเขตที่ ๔ หลักเขตที่ ๕  
กับหลักเขตที่ ๑

๑.๒ ด้านเหนือ จดเขตเทศบาลตำบลเสนางคนิคม ระหว่างหลักเขตที่ ๑ กับหลักเขตที่ ๒  
กับหลักเขตที่ ๓  
ด้านตะวันออก จดเขตเทศบาลตำบลเสนางคนิคม ระหว่างหลักเขตที่ ๓ กับหลักเขตที่ ๔  
ด้านใต้ จดเขตเทศบาลตำบลเสนางคนิคม ระหว่างหลักเขตที่ ๔ กับหลักเขตที่ ๕  
ด้านตะวันตก จดเขตเทศบาลตำบลเสนางคนิคม ระหว่างหลักเขตที่ ๕ กับหลักเขตที่ ๑

๑.๓ เขตผังเมืองรวมเมืองอำนาจเจริญ ตามกฎกระทรวงให้ใช้บังคับผังเมืองรวม  
เมืองอำนาจเจริญ พ.ศ. ๒๕๕๕

๑.๔ ด้านเหนือ จดเขตเทศบาลตำบลนาหว้าใหญ่ ระหว่างหลักเขตที่ ๑ กับหลักเขตที่ ๒  
ด้านตะวันออก จดเขตเทศบาลตำบลนาหว้าใหญ่ ระหว่างหลักเขตที่ ๒ กับหลักเขตที่ ๓  
ด้านใต้ จดเขตเทศบาลตำบลนาหว้าใหญ่ ระหว่างหลักเขตที่ ๓ หลักเขตที่ ๔  
หลักเขตที่ ๕ กับหลักเขตที่ ๖

ด้านตะวันตก จดเขตเทศบาลตำบลนาหว้าใหญ่ ระหว่างหลักเขตที่ ๖ กับหลักเขตที่ ๑  
๑.๕ ด้านเหนือ จดเขตเทศบาลตำบลน้ำปลีก ระหว่างหลักเขตที่ ๑ กับหลักเขตที่ ๒  
ด้านตะวันออก จดเขตเทศบาลตำบลน้ำปลีก ระหว่างหลักเขตที่ ๒ กับหลักเขตที่ ๓  
ด้านใต้ จดเขตเทศบาลตำบลน้ำปลีก ระหว่างหลักเขตที่ ๓ หลักเขตที่ ๔  
กับหลักเขตที่ ๕

ด้านตะวันตก จดเขตเทศบาลตำบลน้ำปลีก ระหว่างหลักเขตที่ ๕ หลักเขตที่ ๖  
กับหลักเขตที่ ๑

๑.๖ ด้านเหนือ จดเขตเทศบาลตำบลพระเหลา ระหว่างหลักเขตที่ ๑ หลักเขตที่ ๒ หลักเขตที่ ๓ กับหลักเขตที่ ๔

ด้านตะวันออก จดเขตเทศบาลตำบลพระเหลา ระหว่างหลักเขตที่ ๔ หลักเขตที่ ๕ หลักเขตที่ ๖ หลักเขตที่ ๗ หลักเขตที่ ๘ หลักเขตที่ ๙ หลักเขตที่ ๑๐ หลักเขตที่ ๑๑ หลักเขตที่ ๑๒ หลักเขตที่ ๑๓ หลักเขตที่ ๑๔ กับหลักเขตที่ ๑๕

ด้านใต้ จดเขตเทศบาลตำบลพระเหลา ระหว่างหลักเขตที่ ๑๕ หลักเขตที่ ๑๖ กับหลักเขตที่ ๑๗

ด้านตะวันตก จดเขตเทศบาลตำบลพระเหลา ระหว่างหลักเขตที่ ๑๗ หลักเขตที่ ๑๘ หลักเขตที่ ๑๙ หลักเขตที่ ๒๐ หลักเขตที่ ๒๑ หลักเขตที่ ๒๒ หลักเขตที่ ๒๓ หลักเขตที่ ๒๔ หลักเขตที่ ๒๕ กับหลักเขตที่ ๑

๑.๗ ด้านเหนือ จดเขตเทศบาลตำบลหัวตะพาน ระหว่างหลักเขตที่ ๑ หลักเขตที่ ๒ หลักเขตที่ ๓ กับหลักเขตที่ ๔

ด้านตะวันออก จดเขตเทศบาลตำบลหัวตะพาน ระหว่างหลักเขตที่ ๔ หลักเขตที่ ๕ หลักเขตที่ ๖ กับหลักเขตที่ ๗

ด้านใต้ จดเขตเทศบาลตำบลหัวตะพาน ระหว่างหลักเขตที่ ๗ กับหลักเขตที่ ๘

ด้านตะวันตก จดเขตเทศบาลตำบลหัวตะพาน ระหว่างหลักเขตที่ ๘ หลักเขตที่ ๙ หลักเขตที่ ๑๐ หลักเขตที่ ๑๑ กับหลักเขตที่ ๑

๑.๘ ด้านตะวันออก จดเขตเทศบาลตำบลอำนาจ ระหว่างหลักเขตที่ ๑ หลักเขตที่ ๒ กับหลักเขตที่ ๓

ด้านใต้ จดเขตเทศบาลตำบลอำนาจ ระหว่างหลักเขตที่ ๓ กับหลักเขตที่ ๔

ด้านตะวันตก จดเขตเทศบาลตำบลอำนาจ ระหว่างหลักเขตที่ ๔ กับหลักเขตที่ ๑

๑.๙ ด้านเหนือ จดเขตเทศบาลตำบลพนา ระหว่างหลักเขตที่ ๑ กับหลักเขตที่ ๒

ด้านตะวันออก จดเขตเทศบาลตำบลพนา ระหว่างหลักเขตที่ ๒ กับหลักเขตที่ ๓

ด้านใต้ จดเขตเทศบาลตำบลพนา ระหว่างหลักเขตที่ ๓ กับหลักเขตที่ ๔

ด้านตะวันตก จดเขตเทศบาลตำบลพนา ระหว่างหลักเขตที่ ๔ กับหลักเขตที่ ๑

๒. ที่ดินในบริเวณหมายเลข ๒.๑ และหมายเลข ๒.๒ ที่กำหนดไว้เป็นสีม่วง ให้เป็นที่ดินประเภทอุตสาหกรรมและคลังสินค้า มีรายการดังต่อไปนี้

๒.๑ ด้านเหนือ จดเส้นตั้งฉากกับทางหลวงแผ่นดินหมายเลข ๒๑๒ ที่จุดซึ่งอยู่ห่างจากถนน อจ.ถ. ๑๐๐๒๔ บรรจบกับทางหลวงแผ่นดินหมายเลข ๒๑๒ ไปทางทิศใต้ ตามแนวทางหลวงแผ่นดินหมายเลข ๒๑๒ เป็นระยะ ๗๐๐ เมตร

ด้านตะวันออก จดเส้นขนานระยะ ๑,๕๐๐ เมตร กับศูนย์กลางทางหลวงแผ่นดินหมายเลข ๒๑๒

ด้านใต้ จดเส้นตั้งฉากทางหลวงแผ่นดินหมายเลข ๒๑๒ ที่จุดซึ่งอยู่ห่างจากถนน อจ.ถ. ๑๐๐๒๔ บรรจบกับทางหลวงแผ่นดินหมายเลข ๒๑๒ ไปทางทิศใต้ตามแนวทางหลวงแผ่นดินหมายเลข ๒๑๒ เป็นระยะ ๒,๗๐๐ เมตร

ด้านตะวันตก จดเส้นขนานระยะ ๕๐๐ เมตร กับศูนย์กลางทางหลวงแผ่นดินหมายเลข ๒๑๒

๒.๒ ด้านเหนือ จดเส้นขนานระยะ ๕๐๐ เมตร กับศูนย์กลางทางหลวงแผ่นดินหมายเลข ๒๐๒

ด้านตะวันออก จดเส้นตั้งฉากกับทางหลวงแผ่นดินหมายเลข ๒๐๒ ที่จุดซึ่งอยู่ห่างจากทางหลวงชนบท อจ. ๓๐๐๖ บรรจบกับทางหลวงแผ่นดินหมายเลข ๒๐๒ ไปทางทิศตะวันตกเฉียงใต้ตามแนวทางหลวงแผ่นดินหมายเลข ๒๐๒ เป็นระยะ ๖,๕๐๐ เมตร

ด้านใต้ จดเส้นขนานระยะ ๑,๕๐๐ เมตร กับศูนย์กลางทางหลวงแผ่นดินหมายเลข ๒๐๒

ด้านตะวันตก จดเส้นตั้งฉากกับทางหลวงแผ่นดินหมายเลข ๒๐๒ ที่จุดซึ่งห่างจากทางหลวงชนบท อจ. ๓๐๐๖ บรรจบกับทางหลวงแผ่นดินหมายเลข ๒๐๒ ไปทางทิศตะวันตกเฉียงใต้ตามแนวทางหลวงแผ่นดินหมายเลข ๒๐๒ เป็นระยะ ๘,๕๐๐ เมตร

๓. ที่ดินในบริเวณหมายเลข ๓.๑ ถึงหมายเลข ๓.๓๖ ที่กำหนดไว้เป็นสีเขียว ให้เป็นที่ดินประเภทชนบทและเกษตรกรรม มีรายการดังต่อไปนี้

๓.๑ ด้านเหนือ จดเขตนิคมเกษตรกรรมทหารผ่านศึก และเขตผังเมืองรวมด้านเหนือ ซึ่งเป็นเส้นแบ่งเขตการปกครองระหว่างจังหวัดอำนาจเจริญกับจังหวัดมุกดาหาร

ด้านตะวันออก จดแม่น้ำโขง ฝั่งตะวันตก

ด้านใต้ จดเขตเทศบาลตำบลขามุนาม ระหว่างหลักเขตที่ ๒ หลักเขตที่ ๑ กับหลักเขตที่ ๕

ด้านตะวันตก จดเขตนิคมเกษตรกรรมทหารผ่านศึก

๓.๒ ด้านเหนือ จดเขตผังเมืองรวมด้านเหนือ ซึ่งเป็นเส้นแบ่งเขตการปกครองระหว่างจังหวัดอำนาจเจริญกับจังหวัดมุกดาหาร

ด้านตะวันออก จดเขตนิคมเกษตรกรรมทหารผ่านศึก และถนน อจ.ถ. ๑๐๐๖๗ ฟากเหนือและฟากตะวันตก

ด้านใต้ จดเขตป่าสงวนแห่งชาติ ป่าดงคำเตื่อย แปลงที่หนึ่ง เขตป่าสงวนแห่งชาติ ป่าดงบังอีฝั่งซ้ายห้วยทม และเขตอุทยานแห่งชาติภูสระดอกบัว

ด้านตะวันตก จดเขตผังเมืองรวมด้านตะวันตก ซึ่งเป็นเส้นแบ่งเขตการปกครองระหว่างจังหวัดอำนาจเจริญกับจังหวัดยโสธร เขตอุทยานแห่งชาติภูสระดอกบัว และเขตผังเมืองรวมด้านเหนือ ซึ่งเป็นเส้นแบ่งเขตการปกครองระหว่างจังหวัดอำนาจเจริญกับจังหวัดมุกดาหาร

๓.๓ ด้านเหนือ จดถนน อจ.ถ. ๑๐๐๖๗ ฟากใต้

ด้านตะวันออก	จดเขตนครเกษตรกรรมทหารผ่านศึก และทางหลวงชนบท อจ. ๓๐๐๖
พากตะวันตก	
ด้านใต้	จดเขตป่าสงวนแห่งชาติ ป่าดงคำเดื่อย แปลงที่หนึ่ง
ด้านตะวันตก	จดถนน อจ.ถ. ๑๐๐๖๗ พากตะวันออก
๓.๔ ด้านเหนือ	จดทางหลวงแผ่นดินหมายเลข ๒๐๓๔ พากใต้ และห้วยแก้วแมง ผึ่งใต้
ด้านตะวันออก	จดแม่น้ำโขง ผึ่งตะวันตก
ด้านใต้	จดเขตผึ่งเมืองรวมด้านตะวันออก ซึ่งเป็นเส้นแบ่งเขตการปกครอง
ระหว่างจังหวัดอำนาจเจริญกับจังหวัดอุบลราชธานี	
ด้านตะวันตก	จดเขตป่าสงวนแห่งชาติ ป่าดงคำเดื่อย แปลงที่หนึ่ง
และทางหลวงแผ่นดินหมายเลข ๒๐๓๔ พากตะวันออก	
๓.๕ ด้านเหนือ	จดเขตนครเกษตรกรรมทหารผ่านศึก และทางหลวงชนบท อจ. ๓๐๐๖
พากใต้	
ด้านตะวันออก	จดทางหลวงแผ่นดินหมายเลข ๒๐๓๔ พากตะวันตก
ด้านใต้	จดเขตป่าสงวนแห่งชาติ ป่าดงคำเดื่อย แปลงที่หนึ่ง
ด้านตะวันตก	จดทางหลวงชนบท อจ. ๓๐๐๖ พากตะวันออก
๓.๖ ด้านเหนือ	จดเขตป่าสงวนแห่งชาติ ป่าดงคำเดื่อย แปลงที่หนึ่ง
ด้านตะวันออก	จดเขตป่าสงวนแห่งชาติ ป่าดงคำเดื่อย แปลงที่หนึ่ง
ด้านใต้	จดเขตป่าสงวนแห่งชาติ ป่าดงคำเดื่อย แปลงที่หนึ่ง
ด้านตะวันตก	จดเขตป่าสงวนแห่งชาติ ป่าดงคำเดื่อย แปลงที่หนึ่งและห้วยท่ม
ผึ่งตะวันออก	
๓.๗ ด้านเหนือ	จดเขตป่าสงวนแห่งชาติ ป่าดงคำเดื่อย แปลงที่หนึ่ง
ด้านตะวันออก	จดเขตป่าสงวนแห่งชาติ ป่าดงคำเดื่อย แปลงที่หนึ่ง
ด้านใต้	จดเขตป่าสงวนแห่งชาติ ป่าดงคำเดื่อย แปลงที่หนึ่ง
ด้านตะวันตก	จดเขตป่าสงวนแห่งชาติ ป่าดงคำเดื่อย แปลงที่หนึ่ง
๓.๘ ด้านเหนือ	จดเขตป่าสงวนแห่งชาติ ป่าดงคำเดื่อย แปลงที่หนึ่ง
ด้านตะวันออก	จดเขตป่าสงวนแห่งชาติ ป่าดงคำเดื่อย แปลงที่หนึ่ง
ด้านใต้	จดถนน อจ.ถ. ๑๐๐๖๗ พากเหนือ
ด้านตะวันตก	จดเขตป่าสงวนแห่งชาติ ป่าดงคำเดื่อย แปลงที่หนึ่ง
๓.๙ ด้านเหนือ	จดเขตป่าสงวนแห่งชาติ ป่าดงคำเดื่อย แปลงที่หนึ่ง
ด้านตะวันออก	จดเขตป่าสงวนแห่งชาติ ป่าดงคำเดื่อย แปลงที่หนึ่ง
ด้านใต้	จดเขตป่าสงวนแห่งชาติ ป่าดงคำเดื่อย แปลงที่หนึ่ง
ด้านตะวันตก	จดเขตป่าสงวนแห่งชาติ ป่าดงคำเดื่อย แปลงที่หนึ่ง
๓.๑๐ ด้านเหนือ	จดเขตป่าสงวนแห่งชาติ ป่าดงคำเดื่อย แปลงที่หนึ่ง
ด้านตะวันออก	จดเขตป่าสงวนแห่งชาติ ป่าดงคำเดื่อย แปลงที่หนึ่ง



ด้านใต้	จดเขตวนอุทยานภูสิงห์ - ภูผาผึ้ง และเขตป่าสงวนแห่งชาติ
ป่าดงหัวกองและป่าดงบังอี	
ด้านตะวันตก	จดเขตป่าสงวนแห่งชาติ ป่าดงหัวกองและป่าดงบังอี
๓.๑๑ ด้านเหนือ	จดทางหลวงชนบท อจ. ๓๐๐๒ ฟากใต้ และเขตป่าสงวนแห่งชาติ
ป่าดงหัวกองและป่าดงบังอี	
ด้านตะวันออก	จดเขตป่าสงวนแห่งชาติ ป่าดงหัวกองและป่าดงบังอี
ด้านใต้	จดเขตป่าสงวนแห่งชาติ ป่าดงหัวกองและป่าดงบังอี
ด้านตะวันตก	จดทางหลวงชนบท อจ. ๓๐๐๒ ฟากตะวันออก
๓.๑๒ ด้านเหนือ	จดห้วยละโอง ฝั่งใต้
ด้านตะวันออก	จดทางหลวงแผ่นดินหมายเลข ๒๑๒ ฟากตะวันตก
ด้านใต้	จดเขตป่าสงวนแห่งชาติ ป่าดงหัวกองและป่าดงปอ
ด้านตะวันตก	จดเขตฝั่งเมืองรวมด้านตะวันตก ซึ่งเป็นเส้นแบ่งเขตการปกครอง
ระหว่างจังหวัดอำนาจเจริญกับจังหวัดยโสธร	
๓.๑๓ ด้านเหนือ	จดห้วยละโอง ฝั่งใต้ และทางหลวงชนบท อจ. ๓๐๐๒ ฟากใต้
ด้านตะวันออก	จดทางหลวงชนบท อจ. ๓๐๐๒ ฟากตะวันตก
ด้านใต้	จดเขตป่าสงวนแห่งชาติ ป่าดงหัวกองและป่าดงบังอี และเขตฝั่ง
เมืองรวมเมืองอำนาจเจริญ ตามกฎกระทรวงให้ใช้บังคับผังเมืองรวมเมืองอำนาจเจริญ พ.ศ. ๒๕๕๕	
ด้านตะวันตก	จดทางหลวงแผ่นดินหมายเลข ๒๑๒ ฟากตะวันออก
และหน่วยพัฒนาการเคลื่อนที่ ๕๑	
ทั้งนี้ ยกเว้นบริเวณหมายเลข ๒.๑ ที่กำหนดไว้เป็นสีม่วง	
๓.๑๔ ด้านเหนือ	จดเขตป่าสงวนแห่งชาติ ป่าดงคำเตื่อย แปลงที่หนึ่ง
ด้านตะวันออก	จดเขตป่าสงวนแห่งชาติ ป่าดงคำเตื่อย แปลงที่หนึ่ง
ด้านใต้	จดเขตป่าสงวนแห่งชาติ ป่าดงคำเตื่อย แปลงที่หนึ่ง
ด้านตะวันตก	จดเขตป่าสงวนแห่งชาติ ป่าดงคำเตื่อย แปลงที่หนึ่ง
๓.๑๕ ด้านเหนือ	จดเขตป่าสงวนแห่งชาติ ป่าดงคำเตื่อย แปลงที่หนึ่ง
ด้านตะวันออก	จดเขตป่าสงวนแห่งชาติ ป่าดงคำเตื่อย แปลงที่หนึ่ง
ด้านใต้	จดเขตป่าสงวนแห่งชาติ ป่าดงคำเตื่อย แปลงที่หนึ่ง
ด้านตะวันตก	จดเขตป่าสงวนแห่งชาติ ป่าดงคำเตื่อย แปลงที่หนึ่ง
๓.๑๖ ด้านเหนือ	จดเขตป่าสงวนแห่งชาติ ป่าดงคำเตื่อย แปลงที่หนึ่ง
ด้านตะวันออก	จดเขตป่าสงวนแห่งชาติ ป่าดงคำเตื่อย แปลงที่หนึ่ง
ด้านใต้	จดเขตป่าสงวนแห่งชาติ ป่าดงคำเตื่อย แปลงที่หนึ่ง
ด้านตะวันตก	จดเขตป่าสงวนแห่งชาติ ป่าดงคำเตื่อย แปลงที่หนึ่ง
๓.๑๗ ด้านเหนือ	จดเขตป่าสงวนแห่งชาติ ป่าดงคำเตื่อย แปลงที่หนึ่ง
ด้านตะวันออก	จดเขตป่าสงวนแห่งชาติ ป่าดงคำเตื่อย แปลงที่หนึ่ง

	ด้านใต้	จดเขตป่าสงวนแห่งชาติ	ป่าดงคำเตื่อย	แปลงที่หนึ่ง
	ด้านตะวันตก	จดเขตป่าสงวนแห่งชาติ	ป่าดงคำเตื่อย	แปลงที่หนึ่ง
๓.๑๘	ด้านเหนือ	จดเขตป่าสงวนแห่งชาติ	ป่าดงคำเตื่อย	แปลงที่หนึ่ง
	ด้านตะวันออก	จดเขตผังเมืองรวมด้านตะวันออก ซึ่งเป็นเส้นแบ่งเขตการปกครอง		
ระหว่างจังหวัดอำนาจเจริญกับจังหวัดอุบลราชธานี และทางหลวงแผ่นดินหมายเลข ๒๐๒ ฟากตะวันตก				
	ด้านตะวันตก	จดเขตป่าสงวนแห่งชาติ	ป่าดงคำเตื่อย	แปลงที่หนึ่ง
๓.๑๙	ด้านเหนือ	จดเขตป่าสงวนแห่งชาติ	ป่าดงห้วยกองและป่าดงบังอี	
	ด้านตะวันออก	จดเขตป่าสงวนแห่งชาติ	ป่าดงห้วยกองและป่าดงบังอี	
	ด้านใต้	จดเขตป่าสงวนแห่งชาติ	ป่าดงห้วยกองและป่าดงบังอี	
	ด้านตะวันตก	จดเขตป่าสงวนแห่งชาติ	ป่าดงห้วยกองและป่าดงบังอี	
๓.๒๐	ด้านเหนือ	จดเขตป่าสงวนแห่งชาติ	ป่าดงคำเตื่อย	แปลงที่หนึ่ง
	ด้านตะวันออก	จดทางหลวงแผ่นดินหมายเลข ๒๐๒ ฟากตะวันตก		
	ด้านใต้	จดทางหลวงแผ่นดินหมายเลข ๒๐๒ ฟากเหนือ และเขต		
เทศบาลตำบลนาหว้าใหญ่ ระหว่างหลักเขตที่ ๓ หลักเขตที่ ๒ หลักเขตที่ ๑ กับหลักเขตที่ ๖				
	ด้านตะวันตก	จดทางหลวงชนบท	อจ. ๓๐๐๖	ฟากตะวันออก
๓.๒๑	ด้านเหนือ	จดเขตป่าสงวนแห่งชาติ	ป่ารังงาม	
	ด้านตะวันออก	จดเขตผังเมืองรวมด้านตะวันออก ซึ่งเป็นเส้นแบ่งเขตการปกครอง		
ระหว่างจังหวัดอำนาจเจริญกับจังหวัดอุบลราชธานี				
	ด้านใต้	จดทางหลวงแผ่นดินหมายเลข ๒๒๕๒ ฟากเหนือ		
	ด้านตะวันตก	จดเขตเทศบาลตำบลนาหว้าใหญ่ ระหว่างหลักเขตที่ ๔ หลักเขตที่ ๓		
กับหลักเขตที่ ๒ และทางหลวงแผ่นดินหมายเลข ๒๐๒ ฟากใต้และฟากตะวันออก				
๓.๒๒	ด้านเหนือ	จดเขตป่าสงวนแห่งชาติ	ป่าดงห้วยกองและป่าดงบังอี	
	ด้านตะวันออก	จดเขตป่าสงวนแห่งชาติ	ป่าดงห้วยกองและป่าดงบังอี	
	ด้านใต้	จดเขตป่าสงวนแห่งชาติ	ป่าดงห้วยกองและป่าดงบังอี	
	ด้านตะวันตก	จดเขตป่าสงวนแห่งชาติ	ป่าดงห้วยกองและป่าดงบังอี	
และอ่างเก็บน้ำห้วยสีโท				
๓.๒๓	ด้านเหนือ	จดเขตป่าสงวนแห่งชาติ	ป่าดงห้วยกองและป่าดงบังอี	
	ด้านตะวันออก	จดเขตป่าสงวนแห่งชาติ	ป่าดงห้วยกองและป่าดงบังอี	
และทางหลวงชนบท อจ. ๓๐๐๒ ฟากตะวันตก				
	ด้านใต้	จดเขตป่าสงวนแห่งชาติ	ป่าดงห้วยกองและป่าดงบังอี	
	ด้านตะวันตก	จดเขตผังเมืองรวมเมืองอำนาจเจริญ ตามกฎกระทรวงให้ใช้บังคับ		
ผังเมืองรวมเมืองอำนาจเจริญ พ.ศ. ๒๕๕๕				
๓.๒๔	ด้านเหนือ	จดเขตป่าสงวนแห่งชาติ	ป่าดงห้วยกองและป่าดงปอ	

ด้านตะวันออก จดเขตผังเมืองรวมเมืองอำนาจเจริญ ตามกฎกระทรวงให้ใช้บังคับ  
ผังเมืองรวมเมืองอำนาจเจริญ พ.ศ. ๒๕๕๕

ด้านใต้ จดทางหลวงแผ่นดินหมายเลข ๒๐๒ ฟากเหนือ

ด้านตะวันตก จดเขตผังเมืองรวมด้านตะวันตก ซึ่งเป็นเส้นแบ่งเขตการปกครอง  
ระหว่างจังหวัดอำนาจเจริญกับจังหวัดยโสธร

๓.๒๕ ด้านเหนือ จดเขตป่าสงวนแห่งชาติ ป่าดงห้วยกองและป่าดงอี  
และเขตป่าสงวนแห่งชาติ ป่าดงคำเดื่อย แปลงที่หนึ่ง

ด้านตะวันออก จดทางหลวงชนบท อจ. ๓๐๐๖ ฟากตะวันตก

ด้านใต้ จดทางหลวงแผ่นดินหมายเลข ๒๐๒ ฟากเหนือ

ด้านตะวันตก จดเขตผังเมืองรวมเมืองอำนาจเจริญ ตามกฎกระทรวงให้ใช้บังคับ  
ผังเมืองรวมเมืองอำนาจเจริญ พ.ศ. ๒๕๕๕ และทางหลวงชนบท อจ. ๓๐๐๒ ฟากตะวันออก

๓.๒๖ ด้านเหนือ จดทางหลวงแผ่นดินหมายเลข ๒๐๒ ฟากใต้ และเขตเทศบาล  
ตำบลนาหว้าใหญ่ ระหว่างหลักเขตที่ ๑ หลักเขตที่ ๖ หลักเขตที่ ๕ กับหลักเขตที่ ๔

ด้านตะวันออก จดทางหลวงแผ่นดินหมายเลข ๒๒๕๒ ฟากตะวันตก  
และถนน อจ.ถ. ๑๐๐๙๘ ฟากเหนือและฟากตะวันตก

ด้านใต้ จดเขตป่าสงวนแห่งชาติ ป่าโคกสองสลึง เขตเทศบาลตำบลพระเหลา  
ระหว่างหลักเขตที่ ๒ หลักเขตที่ ๑ หลักเขตที่ ๒๕ หลักเขตที่ ๒๔ หลักเขตที่ ๒๓ หลักเขตที่ ๒๒  
กับหลักเขตที่ ๒๑ เขตป่าสงวนแห่งชาติ ป่าหนองลุมพุก และถนน อจ.ถ. ๑๐๐๖๓ ฟากเหนือ

ด้านตะวันตก จดเขตผังเมืองรวมเมืองอำนาจเจริญ ตามกฎกระทรวงให้ใช้บังคับ  
ผังเมืองรวมเมืองอำนาจเจริญ พ.ศ. ๒๕๕๕

ทั้งนี้ ยกเว้นบริเวณหมายเลข ๒.๒ ที่กำหนดไว้เป็นสีม่วง

๓.๒๗ ด้านเหนือ จดทางหลวงแผ่นดินหมายเลข ๒๐๒ ฟากใต้

ด้านตะวันออก จดเขตผังเมืองรวมเมืองอำนาจเจริญ ตามกฎกระทรวงให้ใช้บังคับ  
ผังเมืองรวมเมืองอำนาจเจริญ พ.ศ. ๒๕๕๕

ด้านใต้ จดห้วยปลาแดก ฟังเหนือ

ด้านตะวันตก จดทางหลวงแผ่นดินหมายเลข ๒๒๑๐ ฟากตะวันออก  
และเขตเทศบาลตำบลน้ำปลีก ระหว่างหลักเขตที่ ๓ หลักเขตที่ ๒ กับหลักเขตที่ ๑

๓.๒๘ ด้านเหนือ จดห้วยปลาแดก ฟังใต้

ด้านตะวันออก จดเขตผังเมืองรวมเมืองอำนาจเจริญ ตามกฎกระทรวง  
ให้ใช้บังคับผังเมืองรวมเมืองอำนาจเจริญ พ.ศ. ๒๕๕๕ ทางหลวงแผ่นดินหมายเลข ๒๑๒ ฟากตะวันตก  
และเขตเทศบาลตำบลอำนาจ ระหว่างหลักเขตที่ ๑ กับหลักเขตที่ ๔

ด้านใต้ จดเขตผังเมืองรวมด้านใต้ ซึ่งเป็นเส้นแบ่งเขตการปกครองระหว่าง  
จังหวัดอำนาจเจริญกับจังหวัดอุบลราชธานี และทางหลวงแผ่นดินหมายเลข ๒๒๑๐ ฟากเหนือ

ด้านตะวันตก จดเขตเทศบาลตำบลหัวตะพาน ระหว่างหลักเขตที่ ๗ หลักเขตที่ ๖ หลักเขตที่ ๕ กับหลักเขตที่ ๔ เขตป่าสงวนแห่งชาติ ป่าหนองหลุบและป่าดงปู่ตา และทางหลวงแผ่นดิน หมายเลข ๒๒๑๐ ฟากตะวันออก

๓.๒๙ ด้านเหนือ จดทางหลวงแผ่นดินหมายเลข ๒๐๒ ฟากใต้

ด้านตะวันออก จดทางหลวงแผ่นดินหมายเลข ๒๒๑๐ ฟากตะวันตก และเขตเทศบาลตำบลน้ำปลีก ระหว่างหลักเขตที่ ๒ หลักเขตที่ ๑ หลักเขตที่ ๖ หลักเขตที่ ๕ กับหลักเขตที่ ๔

ด้านใต้ จดห้วยปลาแตก ฝั่งเหนือ

ด้านตะวันตก จดเขตผังเมืองรวมด้านตะวันตก ซึ่งเป็นเส้นแบ่งเขตการปกครอง ระหว่างจังหวัดอำนาจเจริญกับจังหวัดยโสธร

๓.๓๐ ด้านเหนือ จดถนน อจ.ถ. ๑๐๐๙๘ ฟากตะวันออก และทางหลวงแผ่นดิน หมายเลข ๒๒๕๒ ฟากใต้

ด้านตะวันออก จดเขตผังเมืองรวมด้านตะวันออก ซึ่งเป็นเส้นแบ่งเขตการปกครอง ระหว่างจังหวัดอำนาจเจริญกับจังหวัดอุบลราชธานี

ด้านใต้ จดเขตผังเมืองรวมด้านตะวันออก ซึ่งเป็นเส้นแบ่งเขตการปกครอง ระหว่างจังหวัดอำนาจเจริญกับจังหวัดอุบลราชธานี

ด้านตะวันตก จดเขตป่าสงวนแห่งชาติ ป่าโคกสองสลึง และถนน อจ.ถ. ๑๐๐๙๘ ฟากตะวันออก

๓.๓๑ ด้านเหนือ จดถนน อจ.ถ. ๑๐๐๖๓ ฟากใต้

ด้านตะวันออก จดเขตเทศบาลตำบลพระเหลา ระหว่างหลักเขตที่ ๒๑ กับหลักเขตที่ ๒๐

ด้านใต้ จดทางหลวงแผ่นดินหมายเลข ๒๑๓๔ ฟากเหนือ

ด้านตะวันตก จดเขตเทศบาลตำบลอำนาจ ระหว่างหลักเขตที่ ๒ กับหลักเขตที่ ๑ ทางหลวงแผ่นดินหมายเลข ๒๑๒ ฟากตะวันออก และเขตผังเมืองรวมเมืองอำนาจเจริญ ตามกฎกระทรวง ให้ใช้บังคับผังเมืองรวมเมืองอำนาจเจริญ พ.ศ. ๒๕๕๕

ทั้งนี้ ยกเว้นบริเวณหมายเลข ๕.๑๐ ที่กำหนดไว้เป็นสีเขียวอ่อนมีเส้นทแยงสีขาว

๓.๓๒ ด้านเหนือ จดห้วยปลาแตก ฝั่งใต้

ด้านตะวันออก จดทางหลวงแผ่นดินหมายเลข ๒๒๑๐ ฟากตะวันตกและฟากใต้ เขตป่าสงวนแห่งชาติ ป่าหนองหลุบและป่าดงปู่ตา เขตเทศบาลตำบลหัวตะพาน ระหว่างหลักเขตที่ ๒ หลักเขตที่ ๑ กับหลักเขตที่ ๑๑ ระหว่างหลักเขตที่ ๑๐ หลักเขตที่ ๙ หลักเขตที่ ๘ หลักเขตที่ ๗ กับหลักเขตที่ ๖ และเขตผังเมืองรวมด้านใต้ ซึ่งเป็นเส้นแบ่งเขตการปกครองระหว่างจังหวัดอำนาจเจริญกับจังหวัดอุบลราชธานี

ด้านใต้ จดเขตป่าสงวนแห่งชาติ ป่าดงหนองบัว แปลงที่หนึ่ง

ด้านตะวันตก จดเขตผังเมืองรวมด้านตะวันตก ซึ่งเป็นเส้นแบ่งเขตการปกครอง ระหว่างจังหวัดอำนาจเจริญกับจังหวัดยโสธร และเขตป่าสงวนแห่งชาติ ป่าดงใหญ่

- ๓.๓๓ ด้านเหนือ จดเขตป่าสงวนแห่งชาติ ป่าโคกสองสสิ่ง  
 ด้านตะวันออก จดเขตผังเมืองรวมด้านตะวันออก ซึ่งเป็นเส้นแบ่งเขตการปกครอง  
 ระหว่างจังหวัดอำนาจเจริญกับจังหวัดอุบลราชธานี  
 ด้านใต้ จดทางหลวงแผ่นดินหมายเลข ๒๑๓๔ ฟากเหนือ และเขต  
 เทศบาลตำบลพนา ระหว่างหลักเขตที่ ๓ หลักเขตที่ ๒ กับหลักเขตที่ ๑  
 ด้านตะวันตก จดห้วยพระเหลา ผังตะวันออก และเขตเทศบาลตำบลพระเหลา  
 ระหว่างหลักเขตที่ ๖ กับหลักเขตที่ ๕
- ๓.๓๔ ด้านเหนือ จดทางหลวงแผ่นดินหมายเลข ๒๑๓๔ ฟากใต้  
 ด้านตะวันออก จดเขตเทศบาลตำบลพระเหลา ระหว่างหลักเขตที่ ๒๐ หลักเขตที่ ๑๙  
 หลักเขตที่ ๑๘ กับหลักเขตที่ ๑๗ ห้วยจันลัน ผังเหนือและผังใต้ และเขตป่าสงวนแห่งชาติ ป่าฝนแส่นท่า  
 ด้านใต้ จดเขตผังเมืองรวมด้านใต้ ซึ่งเป็นเส้นแบ่งเขตการปกครองระหว่าง  
 จังหวัดอำนาจเจริญกับจังหวัดอุบลราชธานี  
 ด้านตะวันตก จดเขตเทศบาลตำบลอำนาจ ระหว่างหลักเขตที่ ๓ กับหลักเขตที่ ๒
- ๓.๓๕ ด้านเหนือ จดเขตเทศบาลตำบลพนา ระหว่างหลักเขตที่ ๔ กับหลักเขตที่ ๓  
 ด้านตะวันออก จดทางหลวงแผ่นดินหมายเลข ๒๐๔๙ ฟากตะวันตก  
 และเขตป่าสงวนแห่งชาติ ป่าฝนแส่นท่า  
 ด้านใต้ จดเขตป่าสงวนแห่งชาติ ป่าฝนแส่นท่า และเขตผังเมืองรวมด้านใต้  
 ซึ่งเป็นเส้นแบ่งเขตการปกครองระหว่างจังหวัดอำนาจเจริญกับจังหวัดอุบลราชธานี  
 ด้านตะวันตก จดห้วยจันลัน ผังตะวันออก และเขตเทศบาลตำบลพระเหลา  
 ระหว่างหลักเขตที่ ๑๗ หลักเขตที่ ๑๖ หลักเขตที่ ๑๕ หลักเขตที่ ๑๔ หลักเขตที่ ๑๓ หลักเขตที่ ๑๒  
 กับหลักเขตที่ ๑๑
- ๓.๓๖ ด้านเหนือ จดเขตเทศบาลตำบลพนา ระหว่างหลักเขตที่ ๔ หลักเขตที่ ๓  
 กับหลักเขตที่ ๒ และทางหลวงแผ่นดินหมายเลข ๒๑๓๔ ฟากใต้  
 ด้านตะวันออก จดเขตผังเมืองรวมด้านตะวันออก ซึ่งเป็นเส้นแบ่งเขตการปกครอง  
 ระหว่างจังหวัดอำนาจเจริญกับจังหวัดอุบลราชธานี และเขตป่าสงวนแห่งชาติ ป่าดงนาฮี และป่าดงขี้แลน  
 ด้านใต้ จดเขตผังเมืองรวมด้านใต้ ซึ่งเป็นเส้นแบ่งเขตการปกครองระหว่าง  
 จังหวัดอำนาจเจริญกับจังหวัดอุบลราชธานี และเขตป่าสงวนแห่งชาติ ป่าโคกโสภใหญ่  
 ด้านตะวันตก จดเขตป่าสงวนแห่งชาติ ป่าฝนแส่นท่า และทางหลวงแผ่นดิน  
 หมายเลข ๒๐๔๙ ฟากตะวันออก

๔. ที่ดินในบริเวณหมายเลข ๔.๑ ถึงหมายเลข ๔.๓ ที่กำหนดไว้เป็นสืขามมีกรอบและเส้นทแยงสีเขียว  
 ให้เป็นที่ดินประเภทอนุรักษ์ชนบทและเกษตรกรรม มีรายการดังต่อไปนี้

๔.๑ ด้านเหนือ จดห้วยโป่ง ฝั่งใต้  
 ด้านตะวันออก จดเขตป่าสงวนแห่งชาติ ป่าดงบังอีฝั่งซ้ายห้วยทม  
 ด้านใต้ จดทางหลวงชนบท อจ. ๓๐๐๒ พากเหนือ เขตเทศบาล  
 ตำบลเสนางนิคม ระหว่างหลักเขตที่ ๔ หลักเขตที่ ๓ หลักเขตที่ ๒ หลักเขตที่ ๑ กับหลักเขตที่ ๕  
 และทางหลวงแผ่นดินหมายเลข ๒๓๗๗ พากเหนือ

ด้านตะวันตก จดทางหลวงแผ่นดินหมายเลข ๒๑๒ พากตะวันออก

๔.๒ ด้านเหนือ จดห้วยขมิ้น ฝั่งใต้

ด้านตะวันออก จดทางหลวงแผ่นดินหมายเลข ๒๑๒ พากตะวันตก

ด้านใต้ จดห้วยละเือง ฝั่งเหนือ

ด้านตะวันตก จดลำเซบาย ฝั่งตะวันออก

๔.๓ ด้านเหนือ จดทางหลวงแผ่นดินหมายเลข ๒๓๗๗ พากใต้ เขตเทศบาล  
 ตำบลเสนางนิคม ระหว่างหลักเขตที่ ๕ หลักเขตที่ ๔ กับหลักเขตที่ ๓ และทางหลวงชนบท  
 อจ. ๓๐๐๒ พากใต้

ด้านตะวันออก จดทางหลวงชนบท อจ. ๓๐๐๒ พากตะวันตก

ด้านใต้ จดห้วยละเือง ฝั่งเหนือ

ด้านตะวันตก จดทางหลวงแผ่นดินหมายเลข ๒๑๒ พากตะวันออก

๕. ที่ดินในบริเวณหมายเลข ๕.๑ ถึงหมายเลข ๕.๑๕ ที่กำหนดไว้เป็นสีเขียวอ่อนมีเส้นทแยงสีขาว  
 ให้เป็นที่ดินประเภทอนุรักษ์ป่าไม้ มีรายการดังต่อไปนี้

๕.๑ อุทยานแห่งชาติภูสระดอกบัว

๕.๒ ป่าสงวนแห่งชาติ ป่าดงคำเตื่อย แปลงที่หนึ่ง ทั้งนี้ ยกเว้นบริเวณหมายเลข ๓.๖  
 หมายเลข ๓.๗ หมายเลข ๓.๘ หมายเลข ๓.๙ หมายเลข ๓.๑๔ หมายเลข ๓.๑๕ หมายเลข ๓.๑๖  
 และหมายเลข ๓.๑๗ ที่กำหนดไว้เป็นสีเขียว

๕.๓ อุทยานแห่งชาติภูสระดอกบัว และป่าสงวนแห่งชาติ ป่าดงบังอีฝั่งซ้ายห้วยทม

๕.๔ ป่าสงวนแห่งชาติ ป่าดงหัวกองและป่าดงบังอี และวนอุทยานภูสิงห์ - ภูผาผึ้ง ทั้งนี้  
 ยกเว้นบริเวณหมายเลข ๓.๑๙ และหมายเลข ๓.๒๒ ที่กำหนดไว้เป็นสีเขียว และบริเวณหมายเลข ๖  
 ที่กำหนดไว้เป็นสีฟ้า

๕.๕ ป่าสงวนแห่งชาติ ป่าดงหัวกองและป่าดงปอ

๕.๖ ป่าสงวนแห่งชาติ ป่ารังงาม

๕.๗ ป่าสงวนแห่งชาติ ป่าโคกสองสสิ่ง

๕.๘ ป่าสงวนแห่งชาติ ป่าหนองหลุบและป่าดงปู่ตา

๕.๙ ป่าสงวนแห่งชาติ ป่าหนองลุ่มพุก

๕.๑๐ ป่าสงวนแห่งชาติ ป่าดง ป่ายาง และป่าดงปู่ตา

๕.๑๑ ป่าสงวนแห่งชาติ ป่าดงใหญ่

๕.๑๒ ป่าสงวนแห่งชาติ ป่าดงนาฮี และป่าดงขี้แลน

๕.๑๓ ป่าสงวนแห่งชาติ ป่าฝนแสนท่า

๕.๑๔ ป่าสงวนแห่งชาติ ป่าโคกโสกใหญ่

๕.๑๕ ป่าสงวนแห่งชาติ ป่าดงหนองบัว แปลงที่หนึ่ง

๖. ที่ดินในบริเวณหมายเลข ๖ ที่กำหนดไว้เป็นสีฟ้า ให้เป็นที่ดินประเภทที่โล่งเพื่อการรักษาคุณภาพสิ่งแวดล้อม คือ อ่างเก็บน้ำห้วยสีโท

หมายเหตุ :- เหตุผลในการประกาศใช้กฎกระทรวงฉบับนี้ คือ โดยที่สมควรกำหนดให้ใช้บังคับผังเมืองรวมในท้องที่จังหวัดอำนาจเจริญ เพื่อใช้เป็นแนวทางในการพัฒนา และการดำรงรักษาเมืองและบริเวณที่เกี่ยวข้องหรือชนบท ในด้านการใช้ประโยชน์ในทรัพย์สิน การคมนาคมและการขนส่ง การสาธารณสุขปโภค บริการสาธารณะ และสภาพแวดล้อม ทั้งนี้ เพื่อให้บรรลุวัตถุประสงค์ของการผังเมือง และโดยที่มาตรา ๒๖ วรรคหนึ่ง แห่งพระราชบัญญัติการผังเมือง พ.ศ. ๒๕๑๘ ซึ่งแก้ไขเพิ่มเติมโดยพระราชบัญญัติการผังเมือง (ฉบับที่ ๔) พ.ศ. ๒๕๕๘ บัญญัติว่า การใช้บังคับผังเมืองรวมให้กระทำโดยกฎกระทรวง จึงจำเป็นต้องออกกฎกระทรวงนี้