



## กฎกระทรวง

ให้ใช้บังคับผังเมืองรวมจังหวัดภูเก็ต (ฉบับที่ ๔)

พ.ศ. ๒๕๕๘

อาศัยอำนาจตามความในมาตรา ๕ แห่งพระราชบัญญัติการผังเมือง พ.ศ. ๒๕๑๘ และมาตรา ๒๖ วรรคหนึ่ง และวรรคสาม แห่งพระราชบัญญัติการผังเมือง พ.ศ. ๒๕๑๘ ซึ่งแก้ไขเพิ่มเติมโดยพระราชบัญญัติการผังเมือง (ฉบับที่ ๓) พ.ศ. ๒๕๓๕ รัฐมนตรีว่าการกระทรวงมหาดไทย ออกกฎกระทรวงไว้ดังต่อไปนี้

ข้อ ๑ ให้ยกเลิกความในข้อ ๖ แห่งกฎกระทรวงให้ใช้บังคับผังเมืองรวมจังหวัดภูเก็ต พ.ศ. ๒๕๕๔ และให้ใช้ความต่อไปนี้แทน

“ข้อ ๖ การใช้ประโยชน์ที่ดินตามแผนผังกำหนดการใช้ประโยชน์ที่ดินตามที่ได้จำแนกประเภท และแสดงโครงการคมนาคมและขนส่งท้ายกฎกระทรวงนี้ ให้เป็นไปดังต่อไปนี้

(๑) ที่ดินในบริเวณหมายเลข ๑.๑ ถึงหมายเลข ๑.๓๗/๑ ที่ดินในบริเวณหมายเลข ๑.๓๘ ถึงหมายเลข ๑.๔๗/๑ และที่ดินในบริเวณหมายเลข ๑.๔๘ ถึงหมายเลข ๑.๕๕ ที่กำหนดไว้เป็นสีเหลือง ให้เป็นที่ดินประเภทที่อยู่อาศัยหนาแน่นน้อย

(๒) ที่ดินในบริเวณหมายเลข ๒.๑ ถึงหมายเลข ๒.๒๔/๑ และที่ดินในบริเวณหมายเลข ๒.๒๕ ถึงหมายเลข ๒.๔๑ ที่กำหนดไว้เป็นสีส้ม ให้เป็นที่ดินประเภทที่อยู่อาศัยหนาแน่นปานกลาง

(๓) ที่ดินในบริเวณหมายเลข ๓.๑ ถึงหมายเลข ๓.๑๘ ที่กำหนดไว้เป็นสีแดง ให้เป็นที่ดินประเภทพาณิชยกรรมและที่อยู่อาศัยหนาแน่นมาก

(๔) ที่ดินในบริเวณหมายเลข ๔ ที่กำหนดไว้เป็นสีม่วง ให้เป็นที่ดินประเภทอุตสาหกรรม และคลังสินค้า

(๕) ที่ดินในบริเวณหมายเลข ๕.๑ ถึงหมายเลข ๕.๙ ที่กำหนดไว้เป็นสีม่วงอ่อน ให้เป็นที่ดินประเภทอุตสาหกรรมเฉพาะกิจ

(๖) ที่ดินในบริเวณหมายเลข ๖.๑ ถึงหมายเลข ๖.๒๒ และที่ดินในบริเวณหมายเลข ๖.๒๔ ถึงหมายเลข ๖.๓๓ ที่กำหนดไว้เป็นสีเขียว ให้เป็นที่ดินประเภทชนบทและเกษตรกรรม

(๗) ที่ดินในบริเวณหมายเลข ๗.๑ ถึงหมายเลข ๗.๕๕ ที่กำหนดไว้เป็นสีเขียวอ่อน ให้เป็นที่ดินประเภทที่โล่งเพื่อนันทนาการและการรักษาคุณภาพสิ่งแวดล้อม

(๘) ที่ดินในบริเวณหมายเลข ๘.๑ ถึงหมายเลข ๘.๑๖ ที่กำหนดไว้เป็นสีเขียวอ่อน มีเส้นทแยงสีขาว ให้เป็นที่ดินประเภทอนุรักษ์ป่าไม้

(๙) ที่ดินในบริเวณหมายเลข ๙.๑ ถึงหมายเลข ๙.๓๗/๑ ที่ดินในบริเวณหมายเลข ๙.๓๘ ถึงหมายเลข ๙.๔๑/๑ ที่ดินในบริเวณหมายเลข ๙.๔๒ ถึงหมายเลข ๙.๔๓/๑ และที่ดินในบริเวณหมายเลข ๙.๔๔ ถึงหมายเลข ๙.๖๙ ที่กำหนดไว้เป็นสีเขียวมะกอก ให้เป็นที่ดินประเภทสถาบันการศึกษา

(๑๐) ที่ดินในบริเวณหมายเลข ๑๐.๑ ถึงหมายเลข ๑๐.๑๖ ที่กำหนดไว้เป็นสีฟ้า ให้เป็นที่ดินประเภทที่โล่งเพื่อการรักษาคุณภาพสิ่งแวดล้อม การท่องเที่ยวและการประมง

(๑๑) ที่ดินในบริเวณหมายเลข ๑๑.๑ ถึงหมายเลข ๑๑.๔ ที่กำหนดไว้เป็นสีฟ้ามีเส้นทแยงสีขาว ให้เป็นที่ดินประเภทที่โล่งเพื่อนันทนาการและการรักษาคุณภาพสิ่งแวดล้อมชายฝั่งทะเล

(๑๒) ที่ดินในบริเวณหมายเลข ๑๒.๑ ถึงหมายเลข ๑๒.๔ ที่กำหนดไว้เป็นสีฟ้ามีเส้นทแยงสีน้ำตาลอ่อน ให้เป็นที่ดินประเภทอนุรักษ์ทรัพยากรธรรมชาติและ การรักษาคุณภาพสิ่งแวดล้อมชายฝั่งทะเล

(๑๓) ที่ดินในบริเวณหมายเลข ๑๓.๑ และหมายเลข ๑๓.๒ ที่กำหนดไว้เป็นสีน้ำตาลอ่อน ให้เป็นที่ดินประเภทอนุรักษ์เพื่อส่งเสริมเอกลักษณ์ศิลปวัฒนธรรมไทย

(๑๔) ที่ดินในบริเวณหมายเลข ๑๔.๑ ถึงหมายเลข ๑๔.๑๕/๓ ที่ดินในบริเวณหมายเลข ๑๔.๑๖ ถึงหมายเลข ๑๔.๑๖/๓ และที่ดินในบริเวณหมายเลข ๑๔.๑๗ ถึงหมายเลข ๑๔.๓๘ ที่กำหนดไว้เป็นสีเทาอ่อน ให้เป็นที่ดินประเภทสถาบันศาสนา

(๑๕) ที่ดินในบริเวณหมายเลข ๑๕.๑ ถึงหมายเลข ๑๕.๓๒/๑ และที่ดินในบริเวณหมายเลข ๑๕.๓๓ ถึงหมายเลข ๑๕.๓๙ ที่กำหนดไว้เป็นสีน้ำเงิน ให้เป็นที่ดินประเภทสถาบันราชการ การสาธารณูปโภค และสาธารณูปการ

(๑๖) ที่ดินในบริเวณหมายเลข ๑๖.๑ ถึงหมายเลข ๑๖.๔ ที่กำหนดไว้เป็นสีชมพู ให้เป็นที่ดินประเภทโครงการคมนาคมและขนส่ง”

ข้อ ๒ ให้ยกเลิกความในข้อ ๗ แห่งกฎกระทรวงให้ใช้บังคับผังเมืองรวมจังหวัดภูเก็ต พ.ศ. ๒๕๕๔ และให้ใช้ความต่อไปนี้แทน

“ข้อ ๗ ที่ดินประเภทที่อยู่อาศัยหนาแน่นน้อย ให้ใช้ประโยชน์ที่ดินเพื่อการอยู่อาศัย การท่องเที่ยว สถาบันราชการ การสาธารณูปโภคและสาธารณูปการเป็นส่วนใหญ่ สำหรับการใช้ประโยชน์ที่ดินเพื่อกิจการอื่น ให้ใช้ได้ไม่เกินร้อยละสามสิบของแปลงที่ดินที่ยื่นขออนุญาต

ที่ดินประเภทนี้ ห้ามใช้ประโยชน์ที่ดินเพื่อกิจการตามที่กำหนด ดังต่อไปนี้

(๑) โรงงานทุกจำพวกตามกฎหมายว่าด้วยโรงงาน เว้นแต่โรงงานที่ประกอบกิจการโดยไม่ก่อเหตุรำคาญตามกฎหมายว่าด้วยการสาธารณสุข หรือไม่เป็นมลพิษต่อชุมชนหรือสิ่งแวดล้อมตามกฎหมายว่าด้วยการส่งเสริมและรักษาคุณภาพสิ่งแวดล้อมแห่งชาติ

(๒) คลังน้ำมันและสถานที่เก็บรักษาน้ำมัน ลักษณะที่สาม ตามกฎหมายว่าด้วยการควบคุมน้ำมันเชื้อเพลิง เพื่อการจำหน่าย

(๓) คลังก๊าซปิโตรเลียมเหลว สถานที่บรรจุก๊าซปิโตรเลียมเหลวประเภทโรงบรรจุ สถานที่บรรจุก๊าซปิโตรเลียมเหลวประเภทห้องบรรจุ และสถานที่เก็บรักษาก๊าซปิโตรเลียมเหลวประเภทโรงเก็บ ตามกฎหมายว่าด้วยการควบคุมน้ำมันเชื้อเพลิง

(๔) เลี้ยงม้า โค กระบือ สุกร แพะ แกะ ห่าน เป็ด ไก่ ฝูง จระเข้ หรือสัตว์ป่า ตามกฎหมายว่าด้วยการสงวนและคุ้มครองสัตว์ป่า เพื่อการค้า

(๕) โรงฆ่าสัตว์

(๖) ไซโลเก็บผลผลิตทางการเกษตร

(๗) กำจัดมูลฝอย

ที่ดินประเภทนี้ในเขตปฏิรูปที่ดิน ให้ใช้ประโยชน์ที่ดินเพื่อเกษตรกรรมตามกฎหมายว่าด้วยการปฏิรูปที่ดินเพื่อเกษตรกรรม

ที่ดินประเภทนี้ในแนวเขตอุทยานแห่งชาติ ให้ใช้ประโยชน์ที่ดินเพื่อการสงวนและคุ้มครองดูแลรักษา หรือบำรุงป่าไม้ สัตว์ป่า ต้นน้ำ ลำธาร และทรัพยากรธรรมชาติอื่น ๆ ตามมติคณะรัฐมนตรี และกฎหมายเกี่ยวกับการป่าไม้ การสงวนและคุ้มครองสัตว์ป่า และการส่งเสริมและรักษาคุณภาพสิ่งแวดล้อมแห่งชาติ

สำหรับที่ดินในบริเวณหมายเลข ๑.๔๗/๑ การใช้ประโยชน์ที่ดินริมฝั่งลำคลองหรือแหล่งน้ำสาธารณะให้มีที่ว่างตามแนวขนานริมฝั่งตามสภาพธรรมชาติของลำคลองหรือแหล่งน้ำสาธารณะไม่น้อยกว่า ๘ เมตร เว้นแต่เป็นการก่อสร้างเพื่อการคมนาคมทางน้ำหรือการสาธารณสุขปโภค”

ข้อ ๓ ให้ยกเลิกความในข้อ ๘ แห่งกฎกระทรวงให้ใช้บังคับผังเมืองรวมจังหวัดภูเก็ต พ.ศ. ๒๕๕๔ และให้ใช้ความต่อไปนี้แทน

“ข้อ ๘ ที่ดินประเภทที่อยู่อาศัยหนาแน่นปานกลาง ให้ใช้ประโยชน์ที่ดินเพื่อการอยู่อาศัย การท่องเที่ยว สถาบันราชการ การสาธารณสุขปโภคและสาธารณสุขการเป็นส่วนใหญ่ สำหรับการให้ประโยชน์ที่ดินเพื่อกิจการอื่น ให้ใช้ได้ไม่เกินร้อยละห้าสิบของแปลงที่ดินที่ยื่นขออนุญาต

ที่ดินประเภทนี้ ห้ามใช้ประโยชน์ที่ดินเพื่อกิจการตามที่กำหนด ดังต่อไปนี้

(๑) โรงงานทุกจำพวกตามกฎหมายว่าด้วยโรงงาน เว้นแต่โรงงานที่ประกอบกิจการโดยไม่ก่อเหตุรำคาญตามกฎหมายว่าด้วยการสาธารณสุข หรือไม่เป็นมลพิษต่อชุมชนหรือสิ่งแวดล้อมตามกฎหมายว่าด้วยการส่งเสริมและรักษาคุณภาพสิ่งแวดล้อมแห่งชาติ

(๒) คลังน้ำมันและสถานที่เก็บรักษาน้ำมัน ลักษณะที่สาม ตามกฎหมายว่าด้วยการควบคุม น้ำมันเชื้อเพลิง เพื่อการจำหน่าย

(๓) คลังก๊าซปิโตรเลียมเหลว สถานที่บรรจุก๊าซปิโตรเลียมเหลวประเภทโรงบรรจุ สถานที่บรรจุก๊าซปิโตรเลียมเหลวประเภทห้องบรรจุ และสถานที่เก็บรักษาก๊าซปิโตรเลียมเหลวประเภทโรงเก็บ ตามกฎหมายว่าด้วยการควบคุมน้ำมันเชื้อเพลิง

(๔) เลี้ยงม้า โค กระบือ สุกร แพะ แกะ ห่าน เป็ด ไก่ ฝูง จระเข้ หรือสัตว์ป่า ตามกฎหมายว่าด้วยการสงวนและคุ้มครองสัตว์ป่า เพื่อการค้า

(๕) สุสานและฌาปนสถานตามกฎหมายว่าด้วยสุสานและฌาปนสถาน

(๖) โรงฆ่าสัตว์

(๗) ไซโลเก็บผลิตผลทางการเกษตร

(๘) กำจัดมูลฝอย

(๙) ซื่อขายหรือเก็บเศษวัสดุ

ที่ดินประเภทนี้ในแนวเขตอุทยานแห่งชาติ ให้ใช้ประโยชน์ที่ดินเพื่อการสงวนและคุ้มครองดูแลรักษา หรือบำรุงป่าไม้ สัตว์ป่า ต้นน้ำ ลำธาร และทรัพยากรธรรมชาติอื่น ๆ ตามมติคณะรัฐมนตรีและกฎหมาย เกี่ยวกับการป่าไม้ การสงวนและคุ้มครองสัตว์ป่า และการส่งเสริมและรักษาคุณภาพสิ่งแวดล้อมแห่งชาติ”

ข้อ ๔ ให้ยกเลิกความในข้อ ๙ แห่งกฎกระทรวงให้ใช้บังคับผังเมืองรวมจังหวัดภูเก็ต พ.ศ. ๒๕๕๔ และให้ใช้ความต่อไปนี้แทน

“ข้อ ๙ ที่ดินประเภทพาณิชยกรรมและที่อยู่อาศัยหนาแน่นมาก ให้ใช้ประโยชน์ที่ดิน เพื่อพาณิชยกรรม การอยู่อาศัย การท่องเที่ยว สถาบันราชการ การสาธารณูปโภคและสาธารณูปการ เป็นส่วนใหญ่ สำหรับการใช้ประโยชน์ที่ดินเพื่อกิจการอื่น ให้ใช้ได้ไม่เกินร้อยละเจ็ดสิบของแปลงที่ดิน ที่ยื่นขออนุญาต

ที่ดินประเภทนี้ ยกเว้นในบริเวณตามวรรคสาม ห้ามใช้ประโยชน์ที่ดินเพื่อกิจการตามที่กำหนด ดังต่อไปนี้

(๑) โรงงานทุกจำพวกตามกฎหมายว่าด้วยโรงงาน เว้นแต่โรงงานที่ประกอบกิจการโดยไม่ ก่อเหตุรำคาญตามกฎหมายว่าด้วยการสาธารณสุข หรือไม่เป็นมลพิษต่อชุมชนหรือสิ่งแวดล้อม ตามกฎหมายว่าด้วยการส่งเสริมและรักษาคุณภาพสิ่งแวดล้อมแห่งชาติ

(๒) คลังน้ำมัน สถานที่เก็บรักษาน้ำมัน ลักษณะที่สาม สถานีบริการน้ำมันประเภท ก สถานีบริการน้ำมันประเภท ข สถานีบริการน้ำมันประเภท ค ลักษณะที่สอง สถานีบริการน้ำมัน ประเภท จ ลักษณะที่สอง และสถานีบริการน้ำมันประเภท ฉ ตามกฎหมายว่าด้วยการควบคุมน้ำมันเชื้อเพลิง เพื่อการจำหน่าย

(๓) คลังก๊าซปิโตรเลียมเหลว สถานที่บรรจุก๊าซปิโตรเลียมเหลวประเภทโรงบรรจุ สถานที่บรรจุก๊าซปิโตรเลียมเหลวประเภทห้องบรรจุ สถานที่เก็บรักษาก๊าซปิโตรเลียมเหลวประเภทโรงเก็บ และสถานีสถานีบริการก๊าซปิโตรเลียมเหลว ตามกฎหมายว่าด้วยการควบคุมน้ำมันเชื้อเพลิง

(๔) เลี้ยงม้า โค กระบือ สุกร แพะ แกะ ห่าน เป็ด ไก่ ภูเขา จระเข้ หรือสัตว์ป่า ตามกฎหมายว่าด้วยการสงวนและคุ้มครองสัตว์ป่า เพื่อการค้า

(๕) โรงฆ่าสัตว์

(๖) ไซโลเก็บผลผลิตทางการเกษตร

(๗) กำจัดมูลฝอย

(๘) ซื่อขายหรือเก็บเศษวัสดุ

ที่ดินประเภทนี้ ในบริเวณหมายเลข ๓.๑๒ ห้ามใช้ประโยชน์ที่ดินเพื่อกิจการตามที่กำหนดดังต่อไปนี้

(๑) โรงงานทุกจำพวกตามกฎหมายว่าด้วยโรงงาน

(๒) คลังน้ำมัน สถานที่เก็บรักษาน้ำมัน ลักษณะที่สาม สถานีสถานีบริการน้ำมันประเภท ก สถานีสถานีบริการน้ำมันประเภท ข สถานีสถานีบริการน้ำมันประเภท ค ลักษณะที่สอง สถานีสถานีบริการน้ำมันประเภท จ ลักษณะที่สอง และสถานีสถานีบริการน้ำมันประเภท ฉ ตามกฎหมายว่าด้วยการควบคุมน้ำมันเชื้อเพลิงเพื่อการจำหน่าย

(๓) คลังก๊าซปิโตรเลียมเหลว สถานที่บรรจุก๊าซปิโตรเลียมเหลวประเภทโรงบรรจุ สถานที่บรรจุก๊าซปิโตรเลียมเหลวประเภทห้องบรรจุ สถานที่เก็บรักษาก๊าซปิโตรเลียมเหลวประเภทโรงเก็บ และสถานีสถานีบริการก๊าซปิโตรเลียมเหลว ตามกฎหมายว่าด้วยการควบคุมน้ำมันเชื้อเพลิง

(๔) เลี้ยงม้า โค กระบือ สุกร แพะ แกะ ห่าน เป็ด ไก่ ภูเขา จระเข้ หรือสัตว์ป่า ตามกฎหมายว่าด้วยการสงวนและคุ้มครองสัตว์ป่า เพื่อการค้า

(๕) สุสานและฌาปนสถานตามกฎหมายว่าด้วยสุสานและฌาปนสถาน

(๖) โรงมหรสพตามกฎหมายว่าด้วยการควบคุมอาคาร

(๗) การอยู่อาศัยหรือประกอบกิจการประเภทอาคารขนาดใหญ่

(๘) อาคารจอดรถ

(๙) สถานที่เก็บสินค้าซึ่งเป็นที่เก็บพักหรือขนถ่ายสินค้าหรือสิ่งของเพื่อประโยชน์ทางการค้าหรืออุตสาหกรรม

(๑๐) ตลาด

(๑๑) โรงฆ่าสัตว์

(๑๒) ไซโลเก็บผลผลิตทางการเกษตร

(๑๓) กำจัดมูลฝอย

(๑๔) ซื่อขายหรือเก็บเศษวัสดุ”

ข้อ ๕ ให้ยกเลิกความในวรรคหนึ่งของข้อ ๑๐ แห่งกฎกระทรวงให้ใช้บังคับผังเมืองรวมจังหวัดภูเก็ต พ.ศ. ๒๕๕๔ และให้ใช้ความต่อไปนี้แทน

“ข้อ ๑๐ ที่ดินประเภทอุตสาหกรรมและคลังสินค้า ให้ใช้ประโยชน์ที่ดินเพื่ออุตสาหกรรม คลังสินค้า การท่าเรือ สถาบันราชการ การสาธารณูปโภคและสาธารณูปการเป็นส่วนใหญ่ สำหรับการให้ประโยชน์ที่ดินเพื่อกิจการอื่น ให้ใช้ได้ไม่เกินร้อยละห้าสิบของแปลงที่ดินที่ยื่นขออนุญาต”

ข้อ ๖ ให้ยกเลิกความในวรรคหนึ่งของข้อ ๑๑ แห่งกฎกระทรวงให้ใช้บังคับผังเมืองรวมจังหวัดภูเก็ต พ.ศ. ๒๕๕๔ และให้ใช้ความต่อไปนี้แทน

“ข้อ ๑๑ ที่ดินประเภทอุตสาหกรรมเฉพาะกิจ ให้ใช้ประโยชน์ที่ดินเพื่ออุตสาหกรรม ที่ให้บริการแก่ชุมชน อุตสาหกรรมที่เกี่ยวข้องกับการท่องเที่ยว อุตสาหกรรมเกี่ยวกับการประมง อุตสาหกรรมแปรรูปผลิตผลทางการเกษตร และอุตสาหกรรมเพื่อการส่งออก ที่ประกอบกิจการโดยไม่เป็นมลพิษต่อชุมชนหรือสิ่งแวดล้อม คลังสินค้า สถาบันราชการ การสาธารณูปโภคและสาธารณูปการเป็นส่วนใหญ่ สำหรับการให้ประโยชน์ที่ดินเพื่อกิจการอื่น ให้ใช้ได้ไม่เกินร้อยละห้าสิบของแปลงที่ดินที่ยื่นขออนุญาต”

ข้อ ๗ ให้ยกเลิกความในข้อ ๑๒ แห่งกฎกระทรวงให้ใช้บังคับผังเมืองรวมจังหวัดภูเก็ต พ.ศ. ๒๕๕๔ และให้ใช้ความต่อไปนี้แทน

“ข้อ ๑๒ ที่ดินประเภทชนบทและเกษตรกรรม ให้ใช้ประโยชน์ที่ดินเพื่อเกษตรกรรม หรือเกี่ยวข้องกับเกษตรกรรม การอยู่อาศัย การท่องเที่ยว สถาบันราชการ การสาธารณูปโภคและสาธารณูปการเป็นส่วนใหญ่ สำหรับการให้ประโยชน์ที่ดินเพื่อกิจการอื่น ให้ใช้ได้ไม่เกินร้อยละสามสิบของแปลงที่ดินที่ยื่นขออนุญาต

ที่ดินประเภทนี้ ยกเว้นในบริเวณตามวรรคห้า ห้ามใช้ประโยชน์ที่ดินเพื่อกิจการตามที่กำหนดดังต่อไปนี้

(๑) โรงงานทุกจำพวกตามกฎหมายว่าด้วยโรงงาน เว้นแต่โรงงานที่ประกอบกิจการโดยไม่ก่อเหตุรำคาญตามกฎหมายว่าด้วยการสาธารณสุข หรือไม่เป็นมลพิษต่อชุมชนหรือสิ่งแวดล้อม ตามกฎหมายว่าด้วยการส่งเสริมและรักษาคุณภาพสิ่งแวดล้อมแห่งชาติ

(๒) คลังน้ำมันและสถานที่เก็บรักษาน้ำมัน ลักษณะที่สาม ตามกฎหมายว่าด้วยการควบคุมน้ำมันเชื้อเพลิง เพื่อการจำหน่าย

(๓) คลังก๊าซปิโตรเลียมเหลว สถานที่บรรจุก๊าซปิโตรเลียมเหลวประเภทโรงบรรจุ สถานที่บรรจุก๊าซปิโตรเลียมเหลวประเภทห้องบรรจุ และสถานที่เก็บรักษาก๊าซปิโตรเลียมเหลวประเภทโรงเก็บ ตามกฎหมายว่าด้วยการควบคุมน้ำมันเชื้อเพลิง

(๔) จัดสรรที่ดินเพื่อประกอบอุตสาหกรรม

(๕) จัดสรรที่ดินเพื่อประกอบพาณิชยกรรม เว้นแต่เป็นส่วนหนึ่งของการจัดสรรที่ดินเพื่อการอยู่อาศัย และมีพื้นที่ไม่เกินร้อยละสิบของพื้นที่โครงการทั้งหมด

(๖) จัดสรรที่ดินเพื่อการอยู่อาศัยหรือประกอบพาณิชยกรรมประเภทห้องแถว ตึกแถว หรือบ้านแถว เว้นแต่เป็นส่วนหนึ่งของการจัดสรรที่ดินเพื่อการอยู่อาศัย และมีพื้นที่ไม่เกินร้อยละสิบของพื้นที่โครงการทั้งหมด

(๗) การอยู่อาศัยหรือประกอบพาณิชยกรรมประเภทอาคารขนาดใหญ่

(๘) การอยู่อาศัยประเภทอาคารอยู่อาศัยรวม เว้นแต่อยู่ในระยะ ๑,๐๐๐ เมตร จากชายฝั่งทะเล

ถ้ามีการใช้ประโยชน์ที่ดินเพื่อการจัดสรรที่ดินเพื่อประกอบพาณิชยกรรมตาม (๕) และเพื่อการอยู่อาศัยหรือประกอบพาณิชยกรรมประเภทห้องแถว ตึกแถว หรือบ้านแถวตาม (๖) ดำเนินการอยู่ในการจัดสรรที่ดินเพื่อการอยู่อาศัยโครงการเดียวกัน ให้ใช้ประโยชน์ที่ดินเพื่อกิจการดังกล่าวรวมกัน ไม่เกินร้อยละสิบของพื้นที่โครงการทั้งหมด

ข้อห้ามการใช้ประโยชน์ที่ดินตาม (๗) และ (๘) มิให้ใช้บังคับในกรณีการดำเนินการของการเคหะแห่งชาติที่ได้รับเงินอุดหนุนจากรัฐ เพื่อรองรับโครงการโยกย้ายชุมชนแออัด

ที่ดินประเภทนี้ ในบริเวณหมายเลข ๖.๙ หมายเลข ๖.๑๐ หมายเลข ๖.๑๘ หมายเลข ๖.๒๗ หมายเลข ๖.๒๙ หมายเลข ๖.๓๑ หมายเลข ๖.๓๒ และหมายเลข ๖.๓๓ ห้ามใช้ประโยชน์ที่ดินเพื่อกิจการตามที่กำหนด ดังต่อไปนี้

(๑) โรงงานทุกจำพวกตามกฎหมายว่าด้วยโรงงาน

(๒) คลังน้ำมันและสถานที่เก็บรักษาน้ำมัน ลักษณะที่สาม ตามกฎหมายว่าด้วยการควบคุม น้ำมันเชื้อเพลิง เพื่อการจำหน่าย

(๓) คลังก๊าซปิโตรเลียมเหลว สถานที่บรรจุก๊าซปิโตรเลียมเหลวประเภทโรงบรรจุ สถานที่บรรจุก๊าซปิโตรเลียมเหลวประเภทห้องบรรจุ และสถานที่เก็บรักษาก๊าซปิโตรเลียมเหลวประเภทโรงเก็บ ตามกฎหมายว่าด้วยการควบคุมน้ำมันเชื้อเพลิง

(๔) จัดสรรที่ดินเพื่อประกอบอุตสาหกรรม

(๕) จัดสรรที่ดินเพื่อประกอบพาณิชยกรรม

(๖) จัดสรรที่ดินเพื่อการอยู่อาศัย

(๗) การอยู่อาศัยหรือประกอบกิจการประเภทอาคารขนาดใหญ่

(๘) การอยู่อาศัยหรือประกอบพาณิชยกรรมประเภทห้องแถว ตึกแถว หรือบ้านแถว

(๙) การอยู่อาศัยประเภทอาคารอยู่อาศัยรวม

ที่ดินประเภทนี้ในเขตปฏิรูปที่ดิน ให้ใช้ประโยชน์ที่ดินเพื่อเกษตรกรรมตามกฎหมายว่าด้วยการปฏิรูปที่ดินเพื่อเกษตรกรรม การสาธารณูปโภคและสาธารณูปการ หรือสาธารณประโยชน์เท่านั้น

ที่ดินประเภทนี้ในแนวเขตป่าสงวนแห่งชาติ และแนวเขตอุทยานแห่งชาติ ให้ใช้ประโยชน์ที่ดินเพื่อการสงวนและคุ้มครองดูแลรักษา หรือบำรุงป่าไม้ สัตว์ป่า ต้นน้ำ ลำธาร และทรัพยากรธรรมชาติอื่น ๆ ตามมติคณะรัฐมนตรีและกฎหมายเกี่ยวกับการป่าไม้ การสงวนและคุ้มครองสัตว์ป่า และการส่งเสริมและรักษาคุณภาพสิ่งแวดล้อมแห่งชาติ

การใช้ประโยชน์ที่ดินริมฝั่งลำคลองหรือแหล่งน้ำสาธารณะ ให้มีที่ว่างตามแนวขนานริมฝั่งตามสภาพธรรมชาติของลำคลองหรือแหล่งน้ำสาธารณะไม่น้อยกว่า ๖ เมตร เว้นแต่เป็นการก่อสร้างเพื่อการคมนาคมทางน้ำหรือการสาธารณสุข

ข้อ ๘ ให้ยกเลิกความในข้อ ๑๓ แห่งกฎกระทรวงให้ใช้บังคับผังเมืองรวมจังหวัดภูเก็ต พ.ศ. ๒๕๕๔ ซึ่งแก้ไขเพิ่มเติมโดยกฎกระทรวงให้ใช้บังคับผังเมืองรวมจังหวัดภูเก็ต (ฉบับที่ ๒) พ.ศ. ๒๕๕๔ และให้ใช้ความต่อไปนี้แทน

“ข้อ ๑๓ ที่ดินประเภทที่โล่งเพื่อนันทนาการและการรักษาคุณภาพสิ่งแวดล้อมเฉพาะที่ดินซึ่งเป็นของรัฐ ให้ใช้ประโยชน์ที่ดินเพื่อนันทนาการหรือเกี่ยวข้องกับนันทนาการ การรักษาคุณภาพสิ่งแวดล้อม หรือสาธารณสุขประโยชน์เท่านั้น

ที่ดินประเภทนี้ซึ่งเอกชนเป็นเจ้าของหรือผู้ครอบครองโดยชอบด้วยกฎหมาย ให้ใช้ประโยชน์ที่ดินเพื่อนันทนาการหรือเกี่ยวข้องกับนันทนาการ การรักษาคุณภาพสิ่งแวดล้อม การอยู่อาศัย การท่องเที่ยว สถาบันราชการ การสาธารณสุขและสาธารณูปการเป็นส่วนใหญ่ สำหรับการให้ใช้ประโยชน์ที่ดินเพื่อกิจการอื่น ให้ใช้ได้ไม่เกินร้อยละห้าสิบของแปลงที่ดินที่ยื่นขออนุญาต และห้ามใช้ประโยชน์ที่ดินเพื่อกิจการตามที่กำหนด ดังต่อไปนี้

(๑) โรงงานทุกจำพวกตามกฎหมายว่าด้วยโรงงาน

(๒) คลังน้ำมัน สถานที่เก็บรักษาน้ำมัน ลักษณะที่สาม สถานีบริการน้ำมันประเภท ก สถานีบริการน้ำมันประเภท ข สถานีบริการน้ำมันประเภท ค ลักษณะที่สอง สถานีบริการน้ำมันประเภท จ ลักษณะที่สอง และสถานีบริการน้ำมันประเภท ฉ ตามกฎหมายว่าด้วยการควบคุมน้ำมันเชื้อเพลิงเพื่อการจำหน่าย

(๓) คลังก๊าซปิโตรเลียมเหลว สถานที่บรรจุก๊าซปิโตรเลียมเหลวประเภทโรงบรรจุ สถานที่บรรจุก๊าซปิโตรเลียมเหลวประเภทห้องบรรจุ สถานที่เก็บรักษาก๊าซปิโตรเลียมเหลวประเภทร้านจำหน่าย สถานที่เก็บรักษาก๊าซปิโตรเลียมเหลวประเภทโรงเก็บ และสถานีบริการก๊าซปิโตรเลียมเหลว ตามกฎหมายว่าด้วยการควบคุมน้ำมันเชื้อเพลิง

(๔) เลี้ยงม้า โค กระบือ สุกร แพะ แกะ ห่าน เป็ด ไก่ ฝูง จระเข้ หรือสัตว์ป่า ตามกฎหมายว่าด้วยการสงวนและคุ้มครองสัตว์ป่า เพื่อการค้า

(๕) จัดสรรที่ดินเพื่อประกอบอุตสาหกรรม

(๖) จัดสรรที่ดินเพื่อประกอบพาณิชยกรรม

(๗) จัดสรรที่ดินเพื่อการอยู่อาศัย

(๘) การอยู่อาศัยหรือประกอบพาณิชยกรรมประเภทอาคารสูงหรืออาคารขนาดใหญ่

(๙) การอยู่อาศัยหรือประกอบพาณิชยกรรมประเภทห้องแถว ตึกแถว หรือบ้านแถว

(๑๐) การอยู่อาศัยประเภทอาคารอยู่อาศัยรวม

(๑๑) โรงฆ่าสัตว์



(๑๒) ไซโลเก็บผลิตผลทางการเกษตร

(๑๓) กำจัดมูลฝอย

(๑๔) ซื่อขายหรือเก็บเศษวัสดุ

ที่ดินประเภทนี้ ในบริเวณหมายเลข ๗.๓๙ ภายในแนวเขตดังต่อไปนี้ ให้ใช้ประโยชน์ที่ดินเพื่อเป็นอาคาร อุปกรณ์ ท่อสูบน้ำ และท่อน้ำทิ้ง สำหรับการผลิตน้ำประปาได้ด้วย

ทิศเหนือ จดที่สาธารณะเลียบชายฝั่งทะเลอันดามัน

ทิศตะวันออก จดที่สาธารณะเลียบชายฝั่งทะเลอันดามัน และทางหลวงแผ่นดินหมายเลข ๔๒๓๓ ฟากตะวันตก

ทิศใต้ จดเส้นตั้งฉากกับทางหลวงแผ่นดินหมายเลข ๔๒๓๓ ฟากตะวันตก ที่จุดซึ่งอยู่ห่างจากถนนสาธารณะไม่ปรากฏชื่อบรรจบกับทางหลวงแผ่นดินหมายเลข ๔๒๓๓ ไปทางทิศตะวันตกเฉียงเหนือ ตามแนวทางหลวงแผ่นดินหมายเลข ๔๒๓๓ เป็นระยะ ๔๓๗ เมตร ไปทางทิศตะวันตกเฉียงใต้จนบรรจบกับชายฝั่งทะเลอันดามัน

ทิศตะวันตก จดชายฝั่งทะเลอันดามัน

ที่ดินประเภทนี้ในแนวเขตอุทยานแห่งชาติ ให้ใช้ประโยชน์ที่ดินเพื่อการสงวนและคุ้มครองดูแลรักษา หรือบำรุงป่าไม้ สัตว์ป่า ต้นน้ำ ลำธาร และทรัพยากรธรรมชาติอื่น ๆ ตามมติคณะรัฐมนตรี และกฎหมายเกี่ยวกับการป่าไม้ การสงวนและคุ้มครองสัตว์ป่า และการส่งเสริมและรักษาคุณภาพสิ่งแวดล้อมแห่งชาติ”

ข้อ ๙ ให้ยกเลิกความในข้อ ๑๔ แห่งกฎกระทรวงให้ใช้บังคับผังเมืองรวมจังหวัดภูเก็ต พ.ศ. ๒๕๕๔ ซึ่งแก้ไขเพิ่มเติมโดยกฎกระทรวงให้ใช้บังคับผังเมืองรวมจังหวัดภูเก็ต (ฉบับที่ ๓) พ.ศ. ๒๕๕๖ และให้ใช้ความต่อไปนี้แทน

“ข้อ ๑๔ ที่ดินประเภทอนุรักษ์ป่าไม้ ให้ใช้ประโยชน์ที่ดินเพื่อการสงวนและคุ้มครองดูแลรักษา หรือบำรุงป่าไม้ สัตว์ป่า ต้นน้ำ ลำธาร และทรัพยากรธรรมชาติอื่น ๆ ไว้เพื่อความสมดุลของระบบนิเวศน์และสภาพแวดล้อมตามธรรมชาติ ตามมติคณะรัฐมนตรีและกฎหมายเกี่ยวกับการป่าไม้ การสงวนและคุ้มครองสัตว์ป่า และการส่งเสริมและรักษาคุณภาพสิ่งแวดล้อมแห่งชาติเท่านั้น

ที่ดินประเภทนี้ซึ่งเอกชนเป็นเจ้าของหรือผู้ครอบครองโดยชอบด้วยกฎหมาย ให้ใช้ประโยชน์ที่ดินเพื่อเกษตรกรรมหรือเกี่ยวข้องกับเกษตรกรรม การอยู่อาศัย การท่องเที่ยว สถาบันราชการ การสาธารณูปโภคและสาธารณูปการเป็นส่วนใหญ่ สำหรับการให้ประโยชน์ที่ดินเพื่อกิจการอื่น ให้ใช้ได้ไม่เกินร้อยละห้าสิบของแปลงที่ดินที่ยื่นขออนุญาต และห้ามใช้ประโยชน์ที่ดินเพื่อกิจการตามที่กำหนดดังต่อไปนี้

(๑) โรงงานทุกจำพวกตามกฎหมายว่าด้วยโรงงาน

(๒) คลังน้ำมัน สถานที่เก็บรักษาน้ำมัน ลักษณะที่สาม สถานีบริการน้ำมันประเภท ก สถานีบริการน้ำมันประเภท ข สถานีบริการน้ำมันประเภท ค ลักษณะที่สอง สถานีบริการน้ำมันประเภท จ ลักษณะที่สอง และสถานีบริการน้ำมันประเภท ฉ ตามกฎหมายว่าด้วยการควบคุมน้ำมันเชื้อเพลิงเพื่อการจำหน่าย เว้นแต่เป็นสถานีบริการน้ำมันที่ใช้เพื่อกิจการของท่าเรือท่องเที่ยว (มารีน่า)

(๓) คลังก๊าซปิโตรเลียมเหลว สถานที่บรรจุก๊าซปิโตรเลียมเหลวประเภทโรงบรรจุ สถานที่บรรจุก๊าซปิโตรเลียมเหลวประเภทห้องบรรจุ สถานที่เก็บรักษาก๊าซปิโตรเลียมเหลวประเภทร้านจำหน่าย สถานที่เก็บรักษาก๊าซปิโตรเลียมเหลวประเภทโรงเก็บ และสถานให้บริการก๊าซปิโตรเลียมเหลว ตามกฎหมายว่าด้วยการควบคุมน้ำมันเชื้อเพลิง

(๔) จัดสรรที่ดินเพื่อประกอบอุตสาหกรรม

(๕) จัดสรรที่ดินเพื่อประกอบพาณิชยกรรม

(๖) จัดสรรที่ดินเพื่อการอยู่อาศัย เว้นแต่เป็นการจัดสรรที่ดินเพื่อการอยู่อาศัยประเภทบ้านเดี่ยว

(๗) การอยู่อาศัยหรือประกอบกิจการประเภทอาคารสูงหรืออาคารขนาดใหญ่

(๘) การอยู่อาศัยหรือประกอบพาณิชยกรรมประเภทห้องแถว ตึกแถว หรือบ้านแถว

(๙) การอยู่อาศัยประเภทอาคารอยู่อาศัยรวม เว้นแต่อยู่ในระยะ ๑,๐๐๐ เมตร จากชายฝั่งทะเล

(๑๐) ซื่อขายหรือเก็บเศษวัสดุ

ที่ดินประเภทนี้ในเขตปฏิรูปที่ดิน ให้ใช้ประโยชน์ที่ดินเพื่อเกษตรกรรมตามกฎหมายว่าด้วยการปฏิรูปที่ดินเพื่อเกษตรกรรม”

ข้อ ๑๐ ให้ยกเลิกบริเวณหมายเลข ๖.๒๓ ในแผนผังกำหนดการใช้ประโยชน์ที่ดินตามที่ได้จำแนกประเภทและแสดงโครงการคมนาคมและขนส่งท้ายกฎกระทรวงให้ใช้บังคับผังเมืองรวมจังหวัดภูเก็ต พ.ศ. ๒๕๕๔

ข้อ ๑๑ ให้ยกเลิกบริเวณหมายเลข ๑.๓๗ หมายเลข ๖.๒๑ และหมายเลข ๖.๒๕ ในแผนผังกำหนดการใช้ประโยชน์ที่ดินตามที่ได้จำแนกประเภทและแสดงโครงการคมนาคมและขนส่งท้ายกฎกระทรวงให้ใช้บังคับผังเมืองรวมจังหวัดภูเก็ต พ.ศ. ๒๕๕๔ และให้ใช้บริเวณหมายเลข ๑.๓๗ หมายเลข ๖.๒๑ และหมายเลข ๖.๒๕ ตามแผนผังกำหนดการใช้ประโยชน์ที่ดินตามที่ได้จำแนกประเภทและแสดงโครงการคมนาคมและขนส่งท้ายกฎกระทรวงนี้แทน

ข้อ ๑๒ ให้เพิ่มบริเวณหมายเลข ๑.๓๗/๑ หมายเลข ๑.๔๗/๑ หมายเลข ๒.๒๔/๑ หมายเลข ๙.๓๗/๑ หมายเลข ๙.๔๑/๑ หมายเลข ๙.๔๓/๑ หมายเลข ๑๔.๑๕/๑ หมายเลข ๑๔.๑๕/๒ หมายเลข ๑๔.๑๕/๓ หมายเลข ๑๔.๑๖/๑ หมายเลข ๑๔.๑๖/๒ หมายเลข ๑๔.๑๖/๓ และหมายเลข ๑๕.๓๒/๑ ตามแผนผังกำหนดการใช้ประโยชน์ที่ดินตามที่ได้จำแนกประเภทและแสดงโครงการคมนาคมและขนส่งท้ายกฎกระทรวงนี้ ในแผนผังกำหนดการใช้ประโยชน์ที่ดินตามที่ได้จำแนกประเภทและแสดงโครงการคมนาคมและขนส่งท้ายกฎกระทรวงให้ใช้บังคับผังเมืองรวมจังหวัดภูเก็ต พ.ศ. ๒๕๕๔

ข้อ ๑๓ ให้ยกเลิกความใน ๑. ๒. ๖. ๙. ๑๔. และ ๑๕. ในรายการประกอบแผนผังกำหนดการใช้ประโยชน์ที่ดินตามที่ได้จำแนกประเภทและแสดงโครงการคมนาคมและขนส่งท้ายกฎกระทรวงให้ใช้บังคับผังเมืองรวมจังหวัดภูเก็ต พ.ศ. ๒๕๕๔ และให้ใช้ความใน ๑. ๒. ๖. ๙. ๑๔. และ ๑๕. ในรายการประกอบแผนผังกำหนดการใช้ประโยชน์ที่ดินตามที่ได้จำแนกประเภทและแสดงโครงการคมนาคมและขนส่งท้ายกฎกระทรวงนี้แทน

ข้อ ๑๔ ให้ยกเลิกความในรายการ ๑.๓๗ รายการ ๖.๒๑ และรายการ ๖.๒๕ ในรายการประกอบแผนผังกำหนดการใช้ประโยชน์ที่ดินตามที่ได้จำแนกประเภทและแสดงโครงการคมนาคมและขนส่งท้ายกฎกระทรวงให้ใช้บังคับผังเมืองรวมจังหวัดภูเก็ต พ.ศ. ๒๕๕๔ และให้ใช้ความในรายการ ๑.๓๗ รายการ ๖.๒๑ และรายการ ๖.๒๕ ในรายการประกอบแผนผังกำหนดการใช้ประโยชน์ที่ดินตามที่ได้จำแนกประเภทและแสดงโครงการคมนาคมและขนส่งท้ายกฎกระทรวงนี้แทน

ข้อ ๑๕ ให้ยกเลิกรายการ ๖.๒๓ ในรายการประกอบแผนผังกำหนดการใช้ประโยชน์ที่ดินตามที่ได้จำแนกประเภทและแสดงโครงการคมนาคมและขนส่งท้ายกฎกระทรวงให้ใช้บังคับผังเมืองรวมจังหวัดภูเก็ต พ.ศ. ๒๕๕๔

ข้อ ๑๖ ให้เพิ่มรายการ ๑.๓๗/๑ รายการ ๑.๔๗/๑ รายการ ๒.๒๔/๑ รายการ ๙.๓๗/๑ รายการ ๙.๔๑/๑ รายการ ๙.๔๓/๑ รายการ ๑๔.๑๕/๑ รายการ ๑๔.๑๕/๒ รายการ ๑๔.๑๕/๓ รายการ ๑๔.๑๖/๑ รายการ ๑๔.๑๖/๒ รายการ ๑๔.๑๖/๓ และรายการ ๑๕.๓๒/๑ ตามรายการประกอบแผนผังกำหนดการใช้ประโยชน์ที่ดินตามที่ได้จำแนกประเภทและแสดงโครงการคมนาคมและขนส่งท้ายกฎกระทรวงนี้ ในรายการประกอบแผนผังกำหนดการใช้ประโยชน์ที่ดินตามที่ได้จำแนกประเภทและแสดงโครงการคมนาคมและขนส่งท้ายกฎกระทรวงให้ใช้บังคับผังเมืองรวมจังหวัดภูเก็ต พ.ศ. ๒๕๕๔

ให้ไว้ ณ วันที่ ๑๙ มิถุนายน พ.ศ. ๒๕๕๘

พลเอก อนุพงษ์ เผ่าจินดา

รัฐมนตรีว่าการกระทรวงมหาดไทย

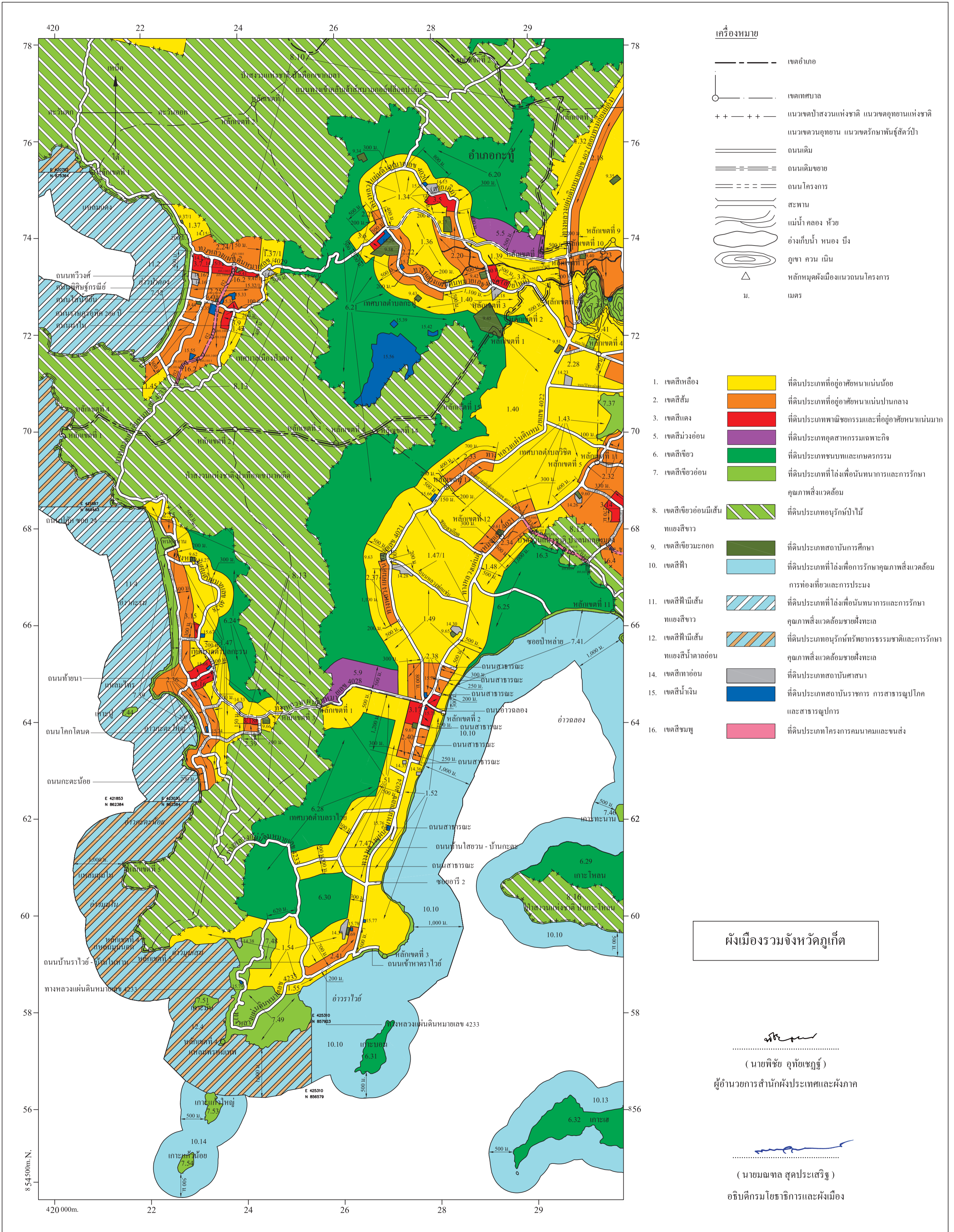
แผนผังกำหนดการใช้ประโยชน์ที่ดินตามที่ได้จำแนกประเภทและแสดงโครงการคมนาคมและขนส่งที่ยกภูกระทรง

ให้ใช้บังคับผังเมืองรวมจังหวัดภูเก็ต (ฉบับที่ 4)

พ.ศ. 2558

มาตราส่วน 1 : 50,000

0 0.5 1 2 3 4 5 กิโลเมตร



**เครื่องหมาย**

- เขตอำเภอ
- เขตเทศบาล
- แนวเขตป่าสงวนแห่งชาติ แนวเขตอุทยานแห่งชาติ
- แนวเขตวนอุทยาน แนวเขตรักษาพันธุ์สัตว์ป่า
- ถนนเดิม
- ถนนเดิมขยาย
- ถนนโครงการ
- สะพาน
- แม่น้ำ คลอง ห้วย
- อ่างเก็บน้ำ หนอง บึง
- ภูเขา ควน เนิน
- หลักหมุดผังเมืองแนวถนนโครงการ
- ม. เมตร

1. เขตสีเหลือง		ที่ดินประเภทที่อยู่อาศัยหนาแน่นน้อย
2. เขตสีส้ม		ที่ดินประเภทที่อยู่อาศัยหนาแน่นปานกลาง
3. เขตสีแดง		ที่ดินประเภทพาณิชยกรรมและที่อยู่อาศัยหนาแน่นมาก
5. เขตสีม่วงอ่อน		ที่ดินประเภทอุตสาหกรรมเฉพาะกิจ
6. เขตสีเขียว		ที่ดินประเภทชนบทและเกษตรกรรม
7. เขตสีเขียวอ่อน		ที่ดินประเภทที่โล่งเพื่อันทนาการและการรักษาคุณภาพสิ่งแวดล้อม
8. เขตสีเขียวอ่อนมีเส้นทแยงสีขาว		ที่ดินประเภทอนุรักษ์ป่าไม้
9. เขตสีเขียวมะกอก		ที่ดินประเภทสถาบันการศึกษา
10. เขตสีฟ้า		ที่ดินประเภทที่โล่งเพื่อรักษาคุณภาพสิ่งแวดล้อม การท่องเที่ยวและการประมง
11. เขตสีฟ้ามีเส้นทแยงสีขาว		ที่ดินประเภทที่โล่งเพื่อันทนาการและการรักษาคุณภาพสิ่งแวดล้อมชายฝั่งทะเล
12. เขตสีฟ้ามีเส้นทแยงสีน้ำตาลอ่อน		ที่ดินประเภทอนุรักษ์ทรัพยากรธรรมชาติและ การรักษาคุณภาพสิ่งแวดล้อมชายฝั่งทะเล
14. เขตสีเทาอ่อน		ที่ดินประเภทสถาบันศาสนา
15. เขตสีน้ำเงิน		ที่ดินประเภทสถาบันราชการ การสาธารณสุข และการสาธารณสุข และการสาธารณสุข
16. เขตสีชมพู		ที่ดินประเภทโครงการคมนาคมและขนส่ง

ผังเมืองรวมจังหวัดภูเก็ต

(นายพิชัย อุทัยราษฎร์)  
ผู้อำนวยการสำนักผังประเทศและผังภาค

(นายมณฑล สูดประเสริฐ)  
อธิบดีกรมโยธาธิการและผังเมือง

รายการประกอบแผนผังกำหนดการใช้ประโยชน์ที่ดินตามที่ได้จำแนกประเภท  
และแสดงโครงการคมนาคมและขนส่งที่ยกกฎกระทรวง  
ให้ใช้บังคับผังเมืองรวมจังหวัดภูเก็ต (ฉบับที่ ๔)  
พ.ศ. ๒๕๕๘

การใช้ประโยชน์ที่ดินใน ๑. รายการ ๑.๓๗ รายการ ๑.๓๗/๑ รายการ ๑.๔๗/๑ ๒. รายการ ๒.๒๔/๑  
๖. รายการ ๖.๒๑ รายการ ๖.๒๕ ๙. รายการ ๙.๓๗/๑ รายการ ๙.๔๑/๑ รายการ ๙.๔๓/๑  
๑๔. รายการ ๑๔.๑๕/๑ รายการ ๑๔.๑๕/๒ รายการ ๑๔.๑๕/๓ รายการ ๑๔.๑๖/๑ รายการ ๑๔.๑๖/๒  
รายการ ๑๔.๑๖/๓ ๑๕. และรายการ ๑๕.๓๒/๑ ให้เป็นไปตามที่กำหนดดังต่อไปนี้

๑. ที่ดินในบริเวณหมายเลข ๑.๑ ถึงหมายเลข ๑.๓๗/๑ ที่ดินในบริเวณหมายเลข ๑.๓๘  
ถึงหมายเลข ๑.๔๗/๑ และที่ดินในบริเวณหมายเลข ๑.๔๘ ถึงหมายเลข ๑.๕๕ ที่กำหนดไว้เป็นสีเหลือง  
ให้เป็นที่ดินประเภทที่อยู่อาศัยหนาแน่นน้อย มีรายการดังต่อไปนี้

๑.๓๗ ด้านเหนือ จดแนวเขตป่าสงวนแห่งชาติ ป่าเทือกเขากมลา

ด้านตะวันออก จดแนวเขตป่าสงวนแห่งชาติ ป่าเทือกเขากมลา

ด้านใต้ จดเส้นตั้งฉากกับทางหลวงแผ่นดินหมายเลข ๔๒๓๓ ที่จุดซึ่ง

อยู่ห่างจากทางหลวงแผ่นดินหมายเลข ๔๐๒๙ บรรจบกับทางหลวงแผ่นดินหมายเลข ๔๒๓๓ พากตะวันออก  
ไปทางทิศเหนือตามแนวทางหลวงแผ่นดินหมายเลข ๔๒๓๓ เป็นระยะ ๒๐๐ เมตร

ด้านตะวันตก จดทางหลวงแผ่นดินหมายเลข ๔๒๓๓ พากตะวันออก

๑.๓๗/๑ ด้านเหนือ จดแนวเขตป่าสงวนแห่งชาติ ป่าเทือกเขากมลา

ด้านตะวันออก จดเส้นตั้งฉากกับทางหลวงแผ่นดินหมายเลข ๔๐๒๙ ที่จุดซึ่ง

อยู่ห่างจากถนนพิศิษฐ์กรณ์บรรจบกับทางหลวงแผ่นดินหมายเลข ๔๐๒๙ พากใต้ ไปทางทิศตะวันออก  
ตามแนวทางหลวงแผ่นดินหมายเลข ๔๐๒๙ เป็นระยะ ๕๐๐ เมตร

ด้านใต้ จดแนวเขตป่าสงวนแห่งชาติ ป่าเทือกเขานาคเกิด

ด้านตะวันตก จดถนนพิศิษฐ์กรณ์ พากตะวันออก วัดสุวรรณคีรีวงก์ ทางหลวง  
แผ่นดินหมายเลข ๔๐๒๙ พากเหนือ และเส้นตั้งฉากกับทางหลวงแผ่นดินหมายเลข ๔๐๒๙ ที่จุดซึ่ง  
อยู่ห่างจากถนนพิศิษฐ์กรณ์บรรจบกับทางหลวงแผ่นดินหมายเลข ๔๐๒๙ พากใต้ ไปทางทิศตะวันตก  
ตามแนวทางหลวงแผ่นดินหมายเลข ๔๐๒๙ เป็นระยะ ๕๐ เมตร

๑.๔๗/๑ ด้านเหนือ จดเส้นตั้งฉากกับทางหลวงแผ่นดินหมายเลข ๔๐๒๑ ที่จุดซึ่งอยู่ห่างจากซอยตาเอี้ยด บรรจบกับทางหลวงแผ่นดินหมายเลข ๔๐๒๑ พากตะวันออก ไปทางทิศตะวันออกเฉียงเหนือตามแนวทางหลวงแผ่นดินหมายเลข ๔๐๒๑ เป็นระยะ ๑๕๐ เมตร ทางหลวงแผ่นดินหมายเลข ๔๐๒๑ พากตะวันตก ซอยตาเอี้ยด พากใต้ ทางหลวงแผ่นดินหมายเลข ๔๐๒๑ พากตะวันตก และซอยป่ากล้วย พากใต้

ด้านตะวันออก จดเส้นขนานระยะ ๕๐๐ เมตร กับศูนย์กลางทางหลวงแผ่นดินหมายเลข ๔๐๒๑

ด้านใต้ จดเส้นตั้งฉากกับทางหลวงแผ่นดินหมายเลข ๔๐๒๑ ที่จุดซึ่งอยู่ห่างจากถนนสาธารณะไม่ปรากฏชื่อบรรจบกับทางหลวงแผ่นดินหมายเลข ๔๐๒๑ พากตะวันออก ไปทางทิศเหนือตามแนวทางหลวงแผ่นดินหมายเลข ๔๐๒๑ เป็นระยะ ๕๐๐ เมตร ทางหลวงแผ่นดินหมายเลข ๔๐๒๑ พากตะวันออก ถนนหลวงพ้อแฉ่ม พากเหนือ ทางหลวงแผ่นดินหมายเลข ๔๐๒๑ พากตะวันออก โรงเรียนบ้านฉลอง และเส้นตั้งฉากกับทางหลวงแผ่นดินหมายเลข ๔๐๒๑ ที่จุดซึ่งอยู่ห่างจากถนนหลวงพ้อแฉ่มบรรจบกับทางหลวงแผ่นดินหมายเลข ๔๐๒๑ พากตะวันออก ไปทางทิศเหนือตามแนวทางหลวงแผ่นดินหมายเลข ๔๐๒๑ เป็นระยะ ๑๐๐ เมตร

ด้านตะวันตก จดเส้นขนานระยะ ๕๐๐ เมตร กับศูนย์กลางทางหลวงแผ่นดินหมายเลข ๔๐๒๑

๒. ที่ดินในบริเวณหมายเลข ๒.๑ ถึงหมายเลข ๒.๒๔/๑ และที่ดินในบริเวณหมายเลข ๒.๒๕ ถึงหมายเลข ๒.๔๑ ที่กำหนดไว้เป็นสี่เหลี่ยม ให้เป็นที่ดินประเภทที่อยู่อาศัยหนาแน่นปานกลาง มีรายการดังต่อไปนี้

๒.๒๔/๑ ด้านเหนือ จดแนวเขตป่าสงวนแห่งชาติ ป่าเทือกเขากมลา

ด้านตะวันออก จดเส้นตั้งฉากกับทางหลวงแผ่นดินหมายเลข ๔๐๒๙ ที่จุดซึ่งอยู่ห่างจากถนนพิศิษฐ์กรณ์ยบรรจบกับทางหลวงแผ่นดินหมายเลข ๔๐๒๙ พากใต้ ไปทางทิศตะวันตกตามแนวทางหลวงแผ่นดินหมายเลข ๔๐๒๙ เป็นระยะ ๕๐ เมตร

ด้านใต้ จดทางหลวงแผ่นดินหมายเลข ๔๐๒๙ พากเหนือ และทางหลวงแผ่นดินหมายเลข ๔๒๓๓ พากตะวันออก

ด้านตะวันตก จดเส้นตั้งฉากกับทางหลวงแผ่นดินหมายเลข ๔๒๓๓ ที่จุดซึ่งอยู่ห่างจากทางหลวงแผ่นดินหมายเลข ๔๐๒๙ บรรจบกับทางหลวงแผ่นดินหมายเลข ๔๒๓๓ พากตะวันออก ไปทางทิศตะวันตกเฉียงเหนือ ตามแนวทางหลวงแผ่นดินหมายเลข ๔๒๓๓ เป็นระยะ ๒๐๐ เมตร

๖. ที่ดินในบริเวณหมายเลข ๖.๑ ถึงหมายเลข ๖.๒๒ และที่ดินในบริเวณหมายเลข ๖.๒๔ ถึงหมายเลข ๖.๓๓ ที่กำหนดไว้เป็นสีเขียว ให้เป็นที่ดินประเภทชนบทและเกษตรกรรม มีรายการดังต่อไปนี้

๖.๒๑ ด้านเหนือ จดแนวเขตป่าสงวนแห่งชาติ ป่าเทือกเขากมลา

ด้านตะวันออก จดแนวเขตป่าสงวนแห่งชาติ ป่าเทือกเขากมลา ถนนทางเข้า คลับเฮ้าส์สนามกอล์ฟลือคปาล์ม ฟากตะวันตก เส้นขนานระยะ ๓๐๐ เมตร กับศูนย์กลางทางหลวงแผ่นดิน หมายเลข ๔๐๒๐ (สายเดิม) เส้นขนานระยะ ๓๐๐ เมตร กับศูนย์กลางทางหลวงแผ่นดินหมายเลข ๔๐๒๔ เส้นตั้งฉากกับทางหลวงแผ่นดินหมายเลข ๔๐๒๔ ที่จุดซึ่งอยู่ห่างจากทางหลวงแผ่นดินหมายเลข ๔๐๒๐ (สายเดิม) บรรจบกับทางหลวงแผ่นดินหมายเลข ๔๐๒๔ ฟากเหนือ ไปทางทิศตะวันตกเฉียงใต้ตามแนวทางหลวงแผ่นดิน หมายเลข ๔๐๒๔ เป็นระยะ ๘๐๐ เมตร เส้นขนานระยะ ๓๐๐ เมตร กับศูนย์กลางทางหลวงแผ่นดิน หมายเลข ๔๐๒๔ เส้นขนานระยะ ๕๐๐ เมตร กับศูนย์กลางทางหลวงแผ่นดินหมายเลข ๔๐๒๐ (สายใหม่) มหาวิทยาลัยสงขลานครินทร์ วิทยาเขตภูเก็ต โฉนดที่ดินเลขที่ ๓๕๙๐๑ นส. ๓ ก เลขที่ ๓๐๑ โฉนดที่ดินเลขที่ ๓๕๙๐๒ โฉนดที่ดินเลขที่ ๓๕๘๙๗ นส. ๓ เลขที่ ๑๐ โฉนดที่ดินเลขที่ ๔๔๐๖๖ โฉนดที่ดินเลขที่ ๘๓๑๔๘ โฉนดที่ดินเลขที่ ๔๔๐๖๗ โฉนดที่ดินเลขที่ ๖๑๓๕๓ โฉนดที่ดินเลขที่ ๖๑๓๕๔ โฉนดที่ดินเลขที่ ๓๕๒๓๓ โฉนดที่ดินเลขที่ ๖๑๕๓๓ โฉนดที่ดินเลขที่ ๗๙๓๘๐ เส้นขนานระยะ ๕๐๐ เมตร กับศูนย์กลางทางหลวงแผ่นดินหมายเลข ๔๐๒๒ และเส้นขนานระยะ ๕๐๐ เมตร กับศูนย์กลาง ทางหลวงแผ่นดินหมายเลข ๔๐๒๑

ด้านใต้ จดเส้นขนานระยะ ๕๐๐ เมตร กับศูนย์กลางทางหลวงแผ่นดิน หมายเลข ๔๐๒๘

ด้านตะวันตก จดแนวเขตป่าสงวนแห่งชาติ ป่าเทือกเขานาคเกิด โครงการ ชลประทานภูเก็ต (อ่างเก็บน้ำบางวาด) และเส้นตั้งฉากกับทางหลวงแผ่นดินหมายเลข ๔๐๒๔ ที่จุดซึ่ง อยู่ห่างจากถนนพิศิษฐ์กรณีย์บรรจบกับทางหลวงแผ่นดินหมายเลข ๔๐๒๔ ฟากใต้ ไปทางทิศตะวันออก ตามแนวทางหลวงแผ่นดินหมายเลข ๔๐๒๔ เป็นระยะ ๕๐๐ เมตร

ทั้งนี้ ยกเว้นบริเวณหมายเลข ๙.๓๔ ที่กำหนดไว้เป็นสีเขียวมะกอก และบริเวณ หมายเลข ๑๕.๓๙ และหมายเลข ๑๕.๔๒ ที่กำหนดไว้เป็นสีน้ำเงิน

๖.๒๕ ด้านเหนือ จดแนวเขตป่าสงวนแห่งชาติ ป่าเลนคลองมุดง และถนนสาย ก ๓ ฟากใต้

ด้านตะวันออก จดแนวเขตป่าสงวนแห่งชาติ ป่าเลนคลองมุดง และถนนทางเข้า หมู่บ้านเมืองทอง

ด้านใต้ จดที่สาธารณณะเลียบชายฝั่งทะเลอันดามัน

ด้านตะวันตก จดเส้นขนานระยะ ๕๐๐ เมตร กับศูนย์กลางทางหลวงแผ่นดิน หมายเลข ๔๐๒๑

๙. ที่ดินในบริเวณหมายเลข ๙.๑ ถึงหมายเลข ๙.๓๗/๑ ที่ดินในบริเวณหมายเลข ๙.๓๘ ถึงหมายเลข ๙.๔๑/๑ ที่ดินในบริเวณหมายเลข ๙.๔๒ ถึงหมายเลข ๙.๔๓/๑ และที่ดินในบริเวณหมายเลข ๙.๔๔ ถึงหมายเลข ๙.๖๙ ที่กำหนดไว้เป็นสีเขียวมะกอก ให้เป็นที่ดินประเภทสถาบันการศึกษา มีรายการดังต่อไปนี้

๙.๓๗/๑ โรงเรียนบ้านกะหลิม

๙.๔๑/๑ โรงเรียนอนุบาลเทศบาลเมืองป่าตอง (ศูนย์ ๒)

๙.๔๓/๑ โรงเรียนอนุบาลเทศบาลเมืองป่าตอง (ศูนย์ ๑)

๑๔. ที่ดินในบริเวณหมายเลข ๑๔.๑ ถึงหมายเลข ๑๔.๑๕/๓ ที่ดินในบริเวณหมายเลข ๑๔.๑๖ ถึงหมายเลข ๑๔.๑๖/๓ และที่ดินในบริเวณหมายเลข ๑๔.๑๗ ถึงหมายเลข ๑๔.๓๘ ที่กำหนดไว้เป็นสีเทาอ่อน ให้เป็นที่ดินประเภทสถาบันศาสนา มีรายการดังต่อไปนี้

๑๔.๑๕/๑ มัสยิดหะดำนียา ตูลอิสลามียะ

๑๔.๑๕/๒ มัสยิดนุรุลฮุดา

๑๔.๑๕/๓ มัสยิดนุรุลอิสลามียะฮ์

๑๔.๑๖/๑ ศาลเจ้าปุ่นเกล้าก่ง

๑๔.๑๖/๒ สุสานอิสลาม (กุโบร์)

๑๔.๑๖/๓ สำนักสงฆ์แหลมเพชร

๑๕. ที่ดินในบริเวณหมายเลข ๑๕.๑ ถึงหมายเลข ๑๕.๓๒/๑ และที่ดินในบริเวณหมายเลข ๑๕.๓๓ ถึงหมายเลข ๑๕.๗๙ ที่กำหนดไว้เป็นสีน้ำเงิน ให้เป็นที่ดินประเภทสถาบันราชการ การสาธารณูปโภค และสาธารณูปการ มีรายการดังต่อไปนี้

๑๕.๓๒/๑ อาคารราชปาหนุสรณ์



หมายเหตุ :- เหตุผลในการประกาศใช้กฎกระทรวงฉบับนี้ คือ โดยที่เป็นการสมควรแก้ไขเพิ่มเติมข้อกำหนดการใช้ประโยชน์ที่ดินตามกฎหมายกระทรวงให้ใช้บังคับผังเมืองรวมจังหวัดภูเก็ต พ.ศ. ๒๕๕๔ เพื่อกำหนดการใช้ประโยชน์ที่ดินเพื่อกิจการอื่นเป็นรายแปลง เพิ่มข้อกำหนดการใช้ประโยชน์ที่ดินริมฝั่งลำคลองหรือแหล่งน้ำสาธารณะในที่ดินประเภทที่อยู่อาศัยหนาแน่นน้อยบางบริเวณ เพิ่มข้อห้ามการใช้ประโยชน์ที่ดินประเภทบ้านแถวในที่ดินประเภทชนบทและเกษตรกรรม และข้อห้ามการใช้ประโยชน์ที่ดินประเภทห้องแถว ตึกแถว หรือบ้านแถว ในที่ดินประเภทอนุรักษ์ป่าไม้ เปลี่ยนแปลงการใช้ประโยชน์ที่ดินประเภทที่อยู่อาศัยหนาแน่นน้อยบางส่วนเป็นที่ดินประเภทที่อยู่อาศัยหนาแน่นปานกลางและการใช้ประโยชน์ที่ดินประเภทชนบทและเกษตรกรรมบางส่วนเป็นที่ดินประเภทที่อยู่อาศัยหนาแน่นน้อย และเพิ่มการใช้ประโยชน์ที่ดินประเภทสถาบันการศึกษา ที่ดินประเภทสถาบันศาสนา และที่ดินประเภทสถาบันราชการ การสาธารณูปโภค และสาธารณูปการ เพื่อให้เหมาะสมกับสภาพการณ์และสิ่งแวดล้อมที่เปลี่ยนแปลงไป และเพื่อประโยชน์แห่งรัฐ จึงจำเป็นต้องออกกฎกระทรวงนี้