



กฎกระทรวง
ให้ใช้บังคับผังเมืองรวมจังหวัดยโสธร
พ.ศ. ๒๕๕๕

อาศัยอำนาจตามความในมาตรา ๕ แห่งพระราชบัญญัติการผังเมือง พ.ศ. ๒๕๑๘ และมาตรา ๒๖ วรรคหนึ่ง แห่งพระราชบัญญัติการผังเมือง พ.ศ. ๒๕๑๘ ซึ่งแก้ไขเพิ่มเติมโดยพระราชบัญญัติการผังเมือง (ฉบับที่ ๓) พ.ศ. ๒๕๓๕ อันเป็นกฎหมายที่มีบทบัญญัติบางประการเกี่ยวกับการจำกัดสิทธิและเสรีภาพของบุคคล ซึ่งมาตรา ๒๙ ประกอบกับมาตรา ๓๓ มาตรา ๓๔ มาตรา ๔๑ มาตรา ๔๒ และมาตรา ๔๓ ของรัฐธรรมนูญแห่งราชอาณาจักรไทย บัญญัติให้กระทำได้โดยอาศัยอำนาจตามบทบัญญัติแห่งกฎหมาย รัฐมนตรีว่าการกระทรวงมหาดไทยออกกฎกระทรวงไว้ดังต่อไปนี้

ข้อ ๑ กฎกระทรวงนี้ให้ใช้บังคับได้มีกำหนดห้าปี

ข้อ ๒ ให้ใช้บังคับผังเมืองรวม ในท้องที่จังหวัดยโสธร ภายในแนวเขตตามแผนที่ท้ายกฎกระทรวงนี้

ข้อ ๓ กฎกระทรวงนี้มีให้ใช้บังคับในท้องที่ที่มีการประกาศใช้บังคับกฎกระทรวงให้ใช้บังคับผังเมืองรวม

ข้อ ๔ การวางและจัดทำผังเมืองรวมตามกฎกระทรวงนี้ มีวัตถุประสงค์เพื่อใช้เป็นแนวทางในการพัฒนา และการดำรงรักษาเมืองและบริเวณที่เกี่ยวข้องหรือชนบทในด้านการใช้ประโยชน์ในทรัพย์สิน การคมนาคมและการขนส่ง การสาธารณสุขปโภค บริการสาธารณะ และสภาพแวดล้อมในบริเวณแนวเขตตามข้อ ๒ ให้สอดคล้องกับการพัฒนาระบบเศรษฐกิจและสังคมของประเทศตามแผนพัฒนาเศรษฐกิจและสังคมแห่งชาติ

ข้อ ๕ ผังเมืองรวมตามกฎกระทรวงนี้ มีนโยบายและมาตรการเพื่อจัดระบบการใช้ประโยชน์ที่ดิน โครงข่ายคมนาคมขนส่งและบริการสาธารณะให้มีประสิทธิภาพ สามารถรองรับและสอดคล้องกับการขยายตัวของชุมชนในอนาคต รวมทั้งส่งเสริมและพัฒนาเศรษฐกิจ โดยมีสาระสำคัญดังต่อไปนี้

(๑) ส่งเสริมให้จังหวัดยโสธรเป็นแหล่งผลิตและศูนย์กลางของตลาดสินค้าเกษตรปลอดสารพิษ และเกษตรอินทรีย์

(๒) ส่งเสริมการอนุรักษ์แหล่งโบราณสถานและสถานที่ท่องเที่ยวตามธรรมชาติและวัฒนธรรมของท้องถิ่น

(๓) ส่งเสริมและพัฒนาบริการทางสังคม การสาธารณสุขปึกและสาธารณสุขการให้เพียงพอและได้มาตรฐาน

(๔) ส่งเสริมการอนุรักษ์ทรัพยากรธรรมชาติและสิ่งแวดล้อม

ข้อ ๖ การใช้ประโยชน์ที่ดินภายในเขตผังเมืองรวม ให้เป็นไปตามแผนผังกำหนดการใช้ประโยชน์ที่ดินตามที่ได้จำแนกประเภท และรายการประกอบแผนผังท้ายกฎกระทรวงนี้

ข้อ ๗ การใช้ประโยชน์ที่ดินตามแผนผังกำหนดการใช้ประโยชน์ที่ดินตามที่ได้จำแนกประเภทท้ายกฎกระทรวงนี้ ให้เป็นไปดังต่อไปนี้

(๑) ที่ดินในบริเวณหมายเลข ๑.๑ ถึงหมายเลข ๑.๙ ที่กำหนดไว้เป็นสีชมพู ให้เป็นที่ดินประเภทชุมชน

(๒) ที่ดินในบริเวณหมายเลข ๒.๑ ถึงหมายเลข ๒.๓๐ ที่กำหนดไว้เป็นสีเขียว ให้เป็นที่ดินประเภทชนบทและเกษตรกรรม

(๓) ที่ดินในบริเวณหมายเลข ๓.๑ ถึงหมายเลข ๓.๕ ที่กำหนดไว้เป็นสีขาวมีกรอบและเส้นทแยงสีเขียว ให้เป็นที่ดินประเภทอนุรักษ์ชนบทและเกษตรกรรม

(๔) ที่ดินในบริเวณหมายเลข ๔.๑ ถึงหมายเลข ๔.๒๘ ที่กำหนดไว้เป็นสีเขียวอ่อน มีเส้นทแยงสีขาว ให้เป็นที่ดินประเภทอนุรักษ์ป่าไม้

(๕) ที่ดินในบริเวณหมายเลข ๕.๑ ถึงหมายเลข ๕.๓ ที่กำหนดไว้เป็นสีฟ้า ให้เป็นที่ดินประเภทที่โล่งเพื่อการรักษาคุณภาพสิ่งแวดล้อม

ข้อ ๘ ที่ดินประเภทชุมชน ให้ใช้ประโยชน์ที่ดินเพื่อการอยู่อาศัย เกษตรกรรม พาณิชยกรรม การท่องเที่ยว สถาบันการศึกษา สถาบันศาสนา สถาบันราชการ การสาธารณสุขปึกและสาธารณสุขการ สำหรับการให้ประโยชน์ที่ดินเพื่อกิจการอื่นให้เป็นไปตามที่กำหนด ดังต่อไปนี้

(๑) ให้ดำเนินการหรือประกอบกิจการได้ในอาคารที่มีความสูงไม่เกิน ๑๕ เมตร แต่ไม่หมายความรวมถึงโครงสร้างสำหรับใช้ในการรับส่งวิทยุ โทรทัศน์ หรือสัญญาณสื่อสารทุกชนิด การวัดความสูงของอาคารให้วัดจากระดับพื้นดินที่ก่อสร้างถึงพื้นดาดฟ้า สำหรับอาคารทรงจั่วหรือทรงปั้นหยาให้วัดจากระดับพื้นดินที่ก่อสร้างถึงยอดผนังของชั้นสูงสุด

(๒) ให้มีที่ว่างไม่น้อยกว่าร้อยละสามสิบของแปลงที่ดินที่ยื่นขออนุญาต

ที่ดินประเภทนี้ ห้ามใช้ประโยชน์ที่ดินเพื่อกิจการตามที่กำหนด ดังต่อไปนี้

(๑) โรงงานทุกจำพวกตามกฎหมายว่าด้วยโรงงาน เว้นแต่โรงงานตามประเภท ชนิด และจำพวกที่กำหนดให้ดำเนินการได้ตามบัญชีท้ายกฎกระทรวงนี้ และโรงงานบำบัดน้ำเสียรวมของชุมชน

(๒) คลังน้ำมันเชื้อเพลิงและสถานที่ที่ใช้ในการเก็บรักษาน้ำมันเชื้อเพลิง ที่ไม่ใช่ก๊าซปิโตรเลียมเหลว และก๊าซธรรมชาติ เพื่อจำหน่ายที่ต้องขออนุญาตตามกฎหมายว่าด้วยการควบคุมน้ำมันเชื้อเพลิง เว้นแต่เป็นสถานีบริการน้ำมันเชื้อเพลิง

(๓) สถานที่บรรจุก๊าซ สถานที่เก็บก๊าซ และห้องบรรจุก๊าซ สำหรับก๊าซปิโตรเลียมเหลว ตามกฎหมายว่าด้วยการควบคุมน้ำมันเชื้อเพลิง แต่ไม่หมายความรวมถึงสถานีบริการ ร้านจำหน่ายก๊าซ สถานที่ใช้ก๊าซ และสถานที่จำหน่ายอาหารที่ใช้ก๊าซ

(๔) เลี้ยงม้า โค กระบือ สุกร แพะ แกะ ห่าน เป็ด ไก่ ฝูง จระเข้ หรือสัตว์ป่า ตามกฎหมายว่าด้วยการสงวนและคุ้มครองสัตว์ป่า เพื่อการค้า

(๕) จัดสรรที่ดินเพื่อประกอบอุตสาหกรรม

(๖) ไซโลเก็บผลิตผลทางการเกษตร

(๗) กำจัดมูลฝอย เว้นแต่เป็นกิจการที่อยู่ภายใต้การควบคุมดูแลของราชการส่วนท้องถิ่น หรือได้รับอนุญาตจากเจ้าพนักงานท้องถิ่นให้ดำเนินการตามกฎหมายว่าด้วยการสาธารณสุข

(๘) ซื่อขายหรือเก็บเศษวัสดุ

ที่ดินประเภทนี้ในเขตปฏิรูปที่ดินเพื่อเกษตรกรรม ให้ใช้ประโยชน์ที่ดินเพื่อเกษตรกรรม ตามกฎหมายว่าด้วยการปฏิรูปที่ดินเพื่อเกษตรกรรม การสาธารณสุขปศุสัตว์ และการสาธารณสุขปศุสัตว์หรือสาธารณสุขประโยชน์เท่านั้น

การใช้ประโยชน์ที่ดินในระยะ ๒๐๐ เมตรโดยรอบปริมณฑลของโบราณสถานที่ขึ้นทะเบียน ตามกฎหมายว่าด้วยโบราณสถาน โบราณวัตถุ ศิลปวัตถุ และพิพิธภัณฑสถานแห่งชาติ ให้ดำเนินการ หรือประกอบกิจการได้ในอาคารที่มีความสูงไม่เกิน ๖ เมตร การวัดความสูงของอาคารให้วัดจากระดับพื้นดินที่ก่อสร้างถึงพื้นลาดฟ้า สำหรับอาคารทรงจั่วหรือทรงปั้นหยาให้วัดจากระดับพื้นดินที่ก่อสร้างถึงยอดผนังของชั้นสูงสุด

การใช้ประโยชน์ที่ดินริมทางหลวงแผ่นดิน ให้มีที่ว่างตามแนวนานริมเขตทางไม่น้อยกว่า ๖ เมตร

การใช้ประโยชน์ที่ดินริมฝั่งแม่น้ำ ลำคลอง ลำห้วย หรือแหล่งน้ำสาธารณะ ให้มีที่ว่างตามแนวนานริมฝั่งตามสภาพธรรมชาติของแม่น้ำ ลำคลอง ลำห้วย หรือแหล่งน้ำสาธารณะไม่น้อยกว่า ๖ เมตร เว้นแต่เป็นการก่อสร้างเพื่อการคมนาคมทางน้ำหรือการสาธารณสุขปศุสัตว์

ข้อ ๙ ที่ดินประเภทชนบทและเกษตรกรรม ให้ใช้ประโยชน์ที่ดินเพื่อเกษตรกรรมหรือเกี่ยวข้องกับเกษตรกรรม การอยู่อาศัย พาณิชยกรรม สถาบันการศึกษา สถาบันศาสนา สถาบันราชการ การสาธารณสุขปศุสัตว์และสาธารณสุขปศุสัตว์ สำหรับการ ใช้ประโยชน์ที่ดินเพื่อกิจการอื่นให้เป็นไปตามที่กำหนดดังต่อไปนี้

(๑) ให้ดำเนินการหรือประกอบกิจการได้ในอาคารที่มีความสูงไม่เกิน ๙ เมตร แต่ไม่หมายความรวมถึงโครงสร้างสำหรับใช้ในการรับส่งวิทยุ โทรทัศน์ หรือสัญญาณสื่อสารทุกชนิด การวัดความสูงของอาคารให้วัดจากระดับพื้นดินที่ก่อสร้างถึงพื้นลาดฟ้า สำหรับอาคารทรงจั่วหรือทรงปั้นหยาให้วัดจากระดับพื้นดินที่ก่อสร้างถึงยอดผนังของชั้นสูงสุด

(๒) ให้มีที่ว่างไม่น้อยกว่าร้อยละหกสิบของแปลงที่ดินที่ยื่นขออนุญาต
ที่ดินประเภทนี้ ห้ามใช้ประโยชน์ที่ดินเพื่อกิจการตามที่กำหนด ดังต่อไปนี้

(๑) โรงงานทุกจำพวกตามกฎหมายว่าด้วยโรงงาน เว้นแต่โรงงานตามประเภท ชนิด และจำพวก
ที่กำหนดให้ดำเนินการได้ตามบัญชีท้ายกฎกระทรวงนี้

(๒) คลังน้ำมันเชื้อเพลิงและสถานที่ที่ใช้ในการเก็บรักษาน้ำมันเชื้อเพลิง ที่ไม่ใช่ก๊าซปิโตรเลียมเหลว
และก๊าซธรรมชาติ เพื่อจำหน่ายที่ต้องขออนุญาตตามกฎหมายว่าด้วยการควบคุมน้ำมันเชื้อเพลิง
เว้นแต่เป็นสถานบริการน้ำมันเชื้อเพลิง

(๓) จัดสรรที่ดินเพื่อประกอบอุตสาหกรรม

(๔) จัดสรรที่ดินเพื่อประกอบพาณิชยกรรม

(๕) จัดสรรที่ดินเพื่อการอยู่อาศัย

(๖) การอยู่อาศัยหรือประกอบพาณิชยกรรมประเภทอาคารขนาดใหญ่

ที่ดินประเภทนี้ในเขตปฏิรูปที่ดิน ให้ใช้ประโยชน์ที่ดินเพื่อเกษตรกรรมตามกฎหมายว่าด้วย
การปฏิรูปที่ดินเพื่อเกษตรกรรม การสาธารณูปโภคและสาธารณูปการ หรือสาธารณประโยชน์เท่านั้น

การใช้ประโยชน์ที่ดินในระยะ ๒๐๐ เมตรโดยรอบปริมณฑลของโบราณสถานที่ขึ้นทะเบียน
ตามกฎหมายว่าด้วยโบราณสถาน โบราณวัตถุ ศิลปวัตถุ และพิพิธภัณฑสถานแห่งชาติ ให้ดำเนินการ
หรือประกอบกิจการได้ในอาคารที่มีความสูงไม่เกิน ๖ เมตร การวัดความสูงของอาคารให้วัดจากระดับ
พื้นดินที่ก่อสร้างถึงพื้นลาดฟ้า สำหรับอาคารทรงจั่วหรือทรงปั้นหยาให้วัดจากระดับพื้นดินที่ก่อสร้าง
ถึงยอดผนังของชั้นสูงสุด

การใช้ประโยชน์ที่ดินริมทางหลวงแผ่นดิน ให้มีที่ว่างตามแนวขนานริมเขตทางไม่น้อยกว่า ๖ เมตร

การใช้ประโยชน์ที่ดินริมฝั่งแม่น้ำ ลำคลอง ลำห้วย หรือแหล่งน้ำสาธารณะ ให้มีที่ว่างตามแนว
ขนานริมฝั่งตามสภาพธรรมชาติของแม่น้ำ ลำคลอง ลำห้วย หรือแหล่งน้ำสาธารณะไม่น้อยกว่า ๖ เมตร
เว้นแต่เป็นการก่อสร้างเพื่อการคมนาคมทางน้ำหรือการสาธารณูปโภค

ข้อ ๑๐ ที่ดินประเภทอนุรักษ์ชนบทและเกษตรกรรม ให้ใช้ประโยชน์ที่ดินเพื่อเกษตรกรรม
หรือเกี่ยวข้องกับเกษตรกรรม สถาบันการศึกษา สถาบันศาสนา สถาบันราชการ การสาธารณูปโภค
และสาธารณูปการ และการอนุรักษ์และรักษาสภาพแวดล้อม สำหรับการ ใช้ประโยชน์ที่ดินเพื่อกิจการอื่น
ให้เป็นไปตามที่กำหนด ดังต่อไปนี้

(๑) ให้ดำเนินการหรือประกอบกิจการได้ในอาคารที่มีความสูงไม่เกิน ๖ เมตร แต่ไม่หมายความ
รวมถึงโครงสร้างสำหรับใช้ในการรับส่งวิทยุ โทรทัศน์ หรือสัญญาณสื่อสารทุกชนิด การวัดความสูง
ของอาคารให้วัดจากระดับพื้นดินที่ก่อสร้างถึงพื้นลาดฟ้า สำหรับอาคารทรงจั่วหรือทรงปั้นหยา
ให้วัดจากระดับพื้นดินที่ก่อสร้างถึงยอดผนังของชั้นสูงสุด

(๒) ให้มีที่ว่างไม่น้อยกว่าร้อยละเจ็ดสิบของแปลงที่ดินที่ยื่นขออนุญาต

ที่ดินประเภทนี้ ห้ามใช้ประโยชน์ที่ดินเพื่อกิจการตามที่กำหนด ดังต่อไปนี้

(๑) โรงงานทุกจำพวกตามกฎหมายว่าด้วยโรงงาน เว้นแต่โรงงานตามประเภท ชนิด และจำพวกที่กำหนดให้ดำเนินการได้ตามบัญชีท้ายกฎกระทรวงนี้ และโรงงานบำบัดน้ำเสียรวมของชุมชน

(๒) คลังน้ำมันเชื้อเพลิงและสถานที่ที่ใช้ในการเก็บรักษาน้ำมันเชื้อเพลิง ที่ไม่ใช่ก๊าซปิโตรเลียมเหลว และก๊าซธรรมชาติ เพื่อจำหน่ายที่ต้องขออนุญาตตามกฎหมายว่าด้วยการควบคุมน้ำมันเชื้อเพลิง เว้นแต่เป็นสถานีบริการน้ำมันเชื้อเพลิง

(๓) สถานที่บรรจุก๊าซ สถานที่เก็บก๊าซ และห้องบรรจุก๊าซ สำหรับก๊าซปิโตรเลียมเหลว ตามกฎหมายว่าด้วยการควบคุมน้ำมันเชื้อเพลิง แต่ไม่หมายความรวมถึงสถานีบริการ ร้านจำหน่ายก๊าซ สถานที่ใช้ก๊าซ และสถานที่จำหน่ายอาหารที่ใช้ก๊าซ

(๔) โรงแรมตามกฎหมายว่าด้วยโรงแรม

(๕) จัดสรรที่ดินเพื่อประกอบอุตสาหกรรม

(๖) จัดสรรที่ดินเพื่อประกอบพาณิชยกรรม

(๗) จัดสรรที่ดินเพื่อการอยู่อาศัย

(๘) การอยู่อาศัยหรือประกอบพาณิชยกรรมประเภทอาคารขนาดใหญ่

(๙) สวนสนุก

(๑๐) สนามกอล์ฟ

(๑๑) กำจัดมูลฝอย เว้นแต่เป็นกิจการที่อยู่ภายใต้การควบคุมดูแลของราชการส่วนท้องถิ่นหรือได้รับอนุญาตให้ดำเนินการจากเจ้าพนักงานท้องถิ่นตามกฎหมายว่าด้วยการสาธารณสุข

(๑๒) ซื่อขายหรือเก็บเศษวัสดุ

ที่ดินประเภทนี้ในเขตปฏิรูปที่ดิน ให้ใช้ประโยชน์ที่ดินเพื่อเกษตรกรรมตามกฎหมายว่าด้วยการปฏิรูปที่ดินเพื่อเกษตรกรรม การสาธารณสุขโรคและสาธารณูปการ หรือสาธารณประโยชน์เท่านั้น

การใช้ประโยชน์ที่ดินริมทางหลวงแผ่นดิน ให้มีที่ว่างตามแนวขนานริมเขตทางไม่น้อยกว่า ๖ เมตร

การใช้ประโยชน์ที่ดินริมฝั่งแม่น้ำ ลำคลอง ลำห้วย หรือแหล่งน้ำสาธารณะ ให้มีที่ว่างตามแนวขนานริมฝั่งตามสภาพธรรมชาติของแม่น้ำ ลำคลอง ลำห้วย หรือแหล่งน้ำสาธารณะไม่น้อยกว่า ๖ เมตร เว้นแต่เป็นการก่อสร้างเพื่อการคมนาคมทางน้ำหรือการสาธารณสุขโรค

ข้อ ๑๑ ที่ดินประเภทอนุรักษ์ป่าไม้ ให้ใช้ประโยชน์ที่ดินเพื่อการสงวนและคุ้มครอง ดูแลรักษา หรือบำรุงป่าไม้ สัตว์ป่า ต้นน้ำลำธาร และทรัพยากรธรรมชาติอื่น ๆ ตามมติคณะรัฐมนตรีและกฎหมายที่เกี่ยวกับการป่าไม้ การสงวนและคุ้มครองสัตว์ป่า และการส่งเสริมและรักษาคุณภาพสิ่งแวดล้อมแห่งชาติเท่านั้น

ที่ดินประเภทนี้ซึ่งเอกชนเป็นเจ้าของหรือผู้ครอบครองโดยชอบด้วยกฎหมายให้ใช้ประโยชน์ที่ดินเพื่อเกษตรกรรม หรือการอยู่อาศัยประเภทบ้านเดี่ยวซึ่งไม่ใช่การจัดสรรที่ดิน โดยต้องมีขนาดพื้นที่อาคารไม่เกิน ๒๐๐ ตารางเมตร และมีความสูงของอาคารไม่เกิน ๖ เมตร เท่านั้น แต่ไม่หมายความรวมถึงโครงสร้างสำหรับการรับส่งวิทยุ โทรทัศน์ หรือสัญญาณสื่อสารทุกชนิด การวัดความสูงของอาคารให้วัดจากระดับพื้นดินที่ก่อสร้างถึงพื้นลาดฟ้า สำหรับอาคารทรงจั่วหรือทรงปั้นหย่าให้วัดจากระดับพื้นดินที่ก่อสร้างถึงยอดผนังของชั้นสูงสุด

ที่ดินประเภทนี้ในเขตปฏิรูปที่ดิน ให้ใช้ประโยชน์ที่ดินเพื่อเกษตรกรรมตามกฎหมายว่าด้วยการปฏิรูปที่ดินเพื่อเกษตรกรรม การสาธารณูปโภคและสาธารณูปการ หรือสาธารณประโยชน์เท่านั้น

การใช้ประโยชน์ที่ดินริมทางหลวงแผ่นดิน ให้มีที่ว่างตามแนวนานริมเขตทางไม่น้อยกว่า ๖ เมตร

ข้อ ๑๒ ที่ดินประเภทที่โล่งเพื่อการรักษาคุณภาพสิ่งแวดล้อม ให้ใช้ประโยชน์ที่ดินเพื่อการรักษาคุณภาพสิ่งแวดล้อมหรือเกี่ยวข้องกับการรักษาคุณภาพสิ่งแวดล้อม การประมง หรือสาธารณประโยชน์เท่านั้น

ข้อ ๑๓ ให้ผู้มีอำนาจหน้าที่ในการควบคุมการก่อสร้างอาคารหรือการประกอบกิจการในเขตผังเมืองรวมปฏิบัติการให้เป็นไปตามกฎกระทรวงนี้

ให้ไว้ ณ วันที่ ๑๒ มีนาคม พ.ศ. ๒๕๕๕

ยงยุทธ วิชัยดิษฐ

รัฐมนตรีว่าการกระทรวงมหาดไทย

บัญชีท้ายกฎกระทรวงให้ใช้บังคับผังเมืองรวมจังหวัดยโสธร

พ.ศ. ๒๕๕๕

ลำดับ ที่	ประเภทหรือชนิดของโรงงาน	ที่ดินประเภท									หมายเหตุ	
		ชุมชน			ชนบทและเกษตรกรรม			อนุรักษ์ชนบทและเกษตรกรรม				
		โรงงานจำพวกที่			โรงงานจำพวกที่			โรงงานจำพวกที่				
		๑	๒	๓	๑	๒	๓	๑	๒	๓		
๒	โรงงานประกอบกิจการเกี่ยวกับผลิตผลเกษตรกรรม อย่างใดอย่างหนึ่งหรือหลายอย่าง ดังต่อไปนี้											
	(๑) การต้ม นึ่ง หรืออบพืชหรือเมล็ดพืช						ได้	ได้				
	(๓) การอัดปอหรือใบยาสูบ						ได้	ได้				
	(๔) การหีบหรืออัดฝ้าย หรือการปั่นหรืออัดนุ่น							ได้				
	(๕) การเก็บรักษาหรือลำเลียงพืช เมล็ดพืช หรือผลิตผลจากพืชในไซโล โกดัง หรือคลังสินค้า							ได้				
	(๖) การบด ปั่น หรือย่อยส่วนต่าง ๆ ของพืชซึ่งมีไซเมล็ดพืชหรือหัวพืช							ได้	ได้			
	(๘) การเพาะเชื้อเห็ด กล้วยไม้ หรือถั่วงอก	ได้			ได้	ได้	ได้	ได้	ได้	ได้		
	(๙) การร่อน ล้าง คัด หรือแยกขนาดหรือคุณภาพของผลิตผลเกษตรกรรม				ได้	ได้	ได้	ได้				
	(๑๐) การฟักไข่โดยใช้ตู้อบ				ได้			ได้				
	๓	โรงงานประกอบกิจการเกี่ยวกับหิน กรวด ทราย หรือดินสำหรับการก่อสร้าง อย่างใดอย่างหนึ่งหรือหลายอย่าง ดังต่อไปนี้										
(๒) การขุดหรือลอกกรวด ทราย หรือดิน								ได้				
(๔) การดูดทราย								ได้				
(๕) การลำเลียงหิน กรวด ทราย หรือดิน ด้วยระบบสายพานลำเลียง							ได้		ได้			
๔	โรงงานประกอบกิจการเกี่ยวกับสัตว์ซึ่งมีไข่สัตว์น้ำ อย่างใดอย่างหนึ่งหรือหลายอย่าง ดังต่อไปนี้											
	(๑) การฆ่าสัตว์							ได้			ได้	

ลำดับ ที่	ประเภทหรือชนิดของโรงงาน	ที่ดินประเภท									หมายเหตุ
		ชุมชน			ชนบทและเกษตรกรรม			อนุรักษ์ชนบทและเกษตรกรรม			
		โรงงานจำพวกที่			โรงงานจำพวกที่			โรงงานจำพวกที่			
		๑	๒	๓	๑	๒	๓	๑	๒	๓	
	(๒) การถนอมเนื้อสัตว์โดยวิธีอบ รมควัน ไล่เกลือ ดอง ตากแห้ง หรือทำให้เยือกแข็ง โดยฉับพลันหรือเหือดแห้ง	ได้			ได้	ได้	ได้	ได้			
	(๓) การทำผลิตภัณฑ์อาหารสำเร็จรูปจากเนื้อสัตว์ มันสัตว์ หนังสัตว์ หรือสารที่สกัด จากไข่สัตว์หรือกระดูกสัตว์					ได้	ได้				
	(๖) การล้าง ขำ แหละ แกะ ต้ม นึ่ง ทอด หรืออบสัตว์ หรือส่วนหนึ่งส่วนใดของสัตว์					ได้	ได้				
	(๗) การทำผลิตภัณฑ์จากไข่เพื่อใช้ประกอบเป็นอาหาร เช่น ไข่เค็ม ไข่เยี่ยวม้า ไข่ผง ไข่เหลวเยือกแข็ง หรือไข่เหลวแช่เย็น	ได้			ได้	ได้	ได้				
๕	โรงงานประกอบกิจการเกี่ยวกับน้ำมัน อย่างใดอย่างหนึ่งหรือหลายอย่าง ดังต่อไปนี้										
	(๑) การทำนมสดให้ไร้เชื้อหรือฆ่าเชื้อโดยวิธีการใดวิธีการหนึ่ง เช่น การพาสเจอร์ไรส์ หรือสเตอริไลส์					ได้	ได้				
	(๖) การทำนมเปรี้ยวหรือนมเพาะเชื้อ	ได้			ได้	ได้	ได้	ได้			
๖	โรงงานประกอบกิจการเกี่ยวกับสัตว์น้ำ อย่างใดอย่างหนึ่งหรือหลายอย่าง ดังต่อไปนี้										
	(๑) การทำอาหารจากสัตว์น้ำและบรรจุในภาชนะที่ฝนิกและอากาศเข้าไม่ได้					ได้	ได้				
	(๒) การถนอมสัตว์น้ำโดยวิธีอบ รมควัน ไล่เกลือ ดอง ตากแห้ง หรือทำให้เยือกแข็ง โดยฉับพลันหรือเหือดแห้ง	ได้			ได้	ได้	ได้				
	(๓) การทำผลิตภัณฑ์อาหารสำเร็จรูปจากสัตว์น้ำ หนัง หรือไขมันสัตว์น้ำ					ได้	ได้				
	(๕) การล้าง ขำ แหละ แกะ ต้ม นึ่ง ทอด หรืออบสัตว์น้ำ					ได้	ได้				
๘	โรงงานประกอบกิจการเกี่ยวกับผัก พืช หรือผลไม้ อย่างใดอย่างหนึ่งหรือหลายอย่าง ดังต่อไปนี้										
	(๑) การทำอาหารหรือเครื่องดื่มจากผัก พืช หรือผลไม้ และบรรจุในภาชนะที่ฝนิก และอากาศเข้าไม่ได้	ได้			ได้	ได้	ได้	ได้			

ลำดับ ที่	ประเภทหรือชนิดของโรงงาน	ที่ดินประเภท									หมายเหตุ
		ชุมชน			ชนบทและเกษตรกรรม			อนุรักษ์ชนบทและเกษตรกรรม			
		โรงงานจำพวกที่			โรงงานจำพวกที่			โรงงานจำพวกที่			
		๑	๒	๓	๑	๒	๓	๑	๒	๓	
	(๒) การถนอมผัก พืช หรือผลไม้โดยวิธีกวน ตากแห้ง ดอง หรือทำให้เยือกแข็ง โดยฉับพลันหรือเหือดแห้ง	ได้			ได้	ได้	ได้	ได้			
๙	โรงงานประกอบกิจการเกี่ยวกับเมล็ดพืชหรือหัวพืช อย่างใดอย่างหนึ่งหรือหลายอย่าง ดังต่อไปนี้										
	(๑) การสี ฝัด หรือขัดข้าว	ได้			ได้	ได้	ได้	ได้	ได้		
	(๒) การทำแป้ง				ได้	ได้	ได้				
	(๓) การป่นหรือบดเมล็ดพืชหรือหัวพืช				ได้	ได้	ได้				
	(๔) การผลิตอาหารสำเร็จรูปจากเมล็ดพืชหรือหัวพืช				ได้	ได้	ได้				
	(๕) การผสมแป้งหรือเมล็ดพืช				ได้	ได้	ได้				
	(๖) การปอกหัวพืชหรือทำหัวพืชให้เป็นเส้น แวน หรือแท่ง				ได้	ได้	ได้				
๑๐	โรงงานประกอบกิจการเกี่ยวกับอาหารจากแป้ง อย่างใดอย่างหนึ่งหรือหลายอย่าง ดังต่อไปนี้										
	(๑) การทำขนมปังหรือขนมเค้ก	ได้			ได้	ได้	ได้	ได้			
	(๒) การทำขนมปังกรอบหรือขนมอบแห้ง	ได้			ได้	ได้	ได้	ได้			
	(๓) การทำผลิตภัณฑ์อาหารจากแป้งเป็นเส้น เม็ด หรือชิ้น	ได้			ได้	ได้	ได้	ได้			
๑๒	โรงงานประกอบกิจการเกี่ยวกับชา กาแฟ โกโก้ ช็อกโกแลต หรือขนมหวาน อย่างใดอย่างหนึ่งหรือหลายอย่าง ดังต่อไปนี้										
	(๘) การอบหรือคั่วถั่วหรือเมล็ดผลไม้ (Nuts) หรือการเคลือบถั่วหรือเมล็ดผลไม้ (Nuts) ด้วยน้ำตาล กาแฟ โกโก้ หรือช็อกโกแลต	ได้			ได้	ได้	ได้	ได้			
	(๑๑) การทำไอศกรีม	ได้			ได้	ได้	ได้	ได้			
๑๓	โรงงานประกอบกิจการเกี่ยวกับเครื่องปรุงหรือเครื่องประกอบอาหาร อย่างใดอย่างหนึ่ง หรือหลายอย่าง ดังต่อไปนี้										
	(๘) การทำพริกป่น พริกไทยป่น หรือเครื่องแกง	ได้			ได้	ได้	ได้	ได้			

ลำดับ ที่	ประเภทหรือชนิดของโรงงาน	ที่ดินประเภท									หมายเหตุ	
		ชุมชน			ชนบทและเกษตรกรรม			อนุรักษ์ชนบทและเกษตรกรรม				
		โรงงานจำพวกที่			โรงงานจำพวกที่			โรงงานจำพวกที่				
		๑	๒	๓	๑	๒	๓	๑	๒	๓		
๑๔	โรงงานประกอบกิจการเกี่ยวกับการทำน้ำแข็ง หรือตัด ซอย บด หรือย่อน้ำแข็ง		ได้				ได้	ได้				
๑๕	โรงงานประกอบกิจการเกี่ยวกับอาหารสัตว์ อย่างใดอย่างหนึ่งหรือหลายอย่าง ดังต่อไปนี้											
	(๑) การทำอาหารผสมหรืออาหารสำเร็จรูปสำหรับเลี้ยงสัตว์						ได้	ได้				
	(๒) การป่นหรือบดพืช เมล็ดพืช กากพืช เนื้อสัตว์ กระดูกสัตว์ ขนสัตว์ หรือเปลือกหอย สำหรับทำหรือผสมเป็นอาหารสัตว์							ได้				
๑๘	โรงงานทำหรือผสมสุราจากผลไม้ หรือสุราชนิดอื่น ๆ แต่ไม่รวมถึงโรงงานประกอบกิจการเกี่ยวกับมอลต์หรือเบียร์ในลำดับที่ ๑๙								ได้			
๒๐	โรงงานประกอบกิจการเกี่ยวกับน้ำดื่ม เครื่องดื่มที่ไม่มีแอลกอฮอล์ น้ำอัดลม หรือน้ำแร่ อย่างใดอย่างหนึ่งหรือหลายอย่าง ดังต่อไปนี้											
	(๑) การทำน้ำดื่ม	ได้	ได้		ได้	ได้	ได้	ได้	ได้	ได้		
	(๒) การทำเครื่องดื่มที่ไม่มีแอลกอฮอล์		ได้			ได้	ได้					
	(๓) การทำน้ำอัดลม					ได้	ได้					
๒๒	โรงงานประกอบกิจการเกี่ยวกับสิ่งทอ ด้าย หรือเส้นใยซึ่งมีใยหิน (Asbestos) อย่างใดอย่างหนึ่งหรือหลายอย่าง ดังต่อไปนี้											
	(๒) การทอหรือการเตรียมเส้นด้ายยืนสำหรับการทอ	ได้			ได้	ได้	ได้					
	(๓) การฟอก ย้อมสี หรือแต่งสำเร็จด้ายหรือสิ่งทอ (เฉพาะสิ่งทอพื้นเมือง)							ได้				
	(๔) การพิมพ์สิ่งทอ (เฉพาะสิ่งทอพื้นเมือง)			ได้				ได้				
๒๓	โรงงานประกอบกิจการเกี่ยวกับผลิตภัณฑ์จากสิ่งทอซึ่งมีใยเครื่องนุ่งห่ม อย่างใดอย่างหนึ่งหรือหลายอย่าง ดังต่อไปนี้											
	(๑) การทำผลิตภัณฑ์จากสิ่งทอเป็นเครื่องใช้ในบ้าน	ได้			ได้	ได้	ได้	ได้				
	(๓) การทำผลิตภัณฑ์จากผ้าใบ	ได้			ได้	ได้	ได้	ได้				
	(๔) การตกแต่งหรือเย็บปักถักร้อยสิ่งทอ	ได้			ได้	ได้	ได้	ได้				

ลำดับ ที่	ประเภทหรือชนิดของโรงงาน	ที่ดินประเภท									หมายเหตุ
		ชุมชน			ชนบทและเกษตรกรรม			อนุรักษ์ชนบทและเกษตรกรรม			
		โรงงานจำพวกที่			โรงงานจำพวกที่			โรงงานจำพวกที่			
		๑	๒	๓	๑	๒	๓	๑	๒	๓	
๒๔	โรงงานถักผ้า ผ้าลูกไม้ หรือเครื่องนุ่งห่มด้วยด้ายหรือเส้นใย หรือพอกย้อมสี หรือแต่งสำเร็จผ้า ผ้าลูกไม้ หรือเครื่องนุ่งห่มที่ถักด้วยด้ายหรือเส้นใย				ได้	ได้	ได้				
๒๕	โรงงานผลิตเส้นหรือพรมด้วยวิธีทอ สาน ถัก หรือผูกให้เป็นปุยซึ่งมิใช่เส้น หรือพรมที่ทำด้วยยางหรือพลาสติกหรือพรมน้ำมัน	ได้			ได้	ได้	ได้	ได้			
๒๖	โรงงานประกอบกิจการเกี่ยวกับเชือก ตาข่าย แห หรืออวน อย่างใดอย่างหนึ่ง หรือหลายอย่าง ดังต่อไปนี้										
	(๑) การผลิตเชือก				ได้	ได้	ได้				
	(๒) การผลิต ประกอบ หรือซ่อมแซมตาข่าย แห หรืออวน และรวมถึงชิ้นส่วนหรือ อุปกรณ์ของผลิตภัณฑ์ดังกล่าว	ได้			ได้	ได้	ได้	ได้			
๒๗	โรงงานประกอบกิจการเกี่ยวกับผลิตภัณฑ์ซึ่งมิได้ทำด้วยวิธีถักหรือทอ อย่างใดอย่างหนึ่ง หรือหลายอย่าง ดังต่อไปนี้										
	(๑) การทำพรมน้ำมันหรือสิ่งปูพื้นซึ่งมีผิวหน้าแข็งซึ่งมิได้ทำจากไม้ก๊อก ยาง หรือพลาสติก							ได้			
	(๒) การทำผ้าน้ำมันหรือหนังเทียมซึ่งมิได้ทำจากพลาสติกล้วน							ได้			
	(๓) การทำแผ่นเส้นใยที่แช่หรือฉาบผิวหน้าด้วยวัสดุซึ่งมิใช่ยาง							ได้			
	(๔) การทำสักหลาด						ได้	ได้			
	(๕) การทำผ้าลูกไม้หรือผ้าลูกไม้เทียม						ได้	ได้			
	(๖) การทำวัสดุจากเส้นใยสำหรับใช้ทำเบาะ นวม หรือสิ่งทีคล้ายคลึงกัน							ได้			
	(๗) การผลิตเส้นใยหรือปุ๋ยจากวัสดุที่ทำจากเส้นใยหรือปุ๋ยใยที่ไม่ใช่แล้ว							ได้			
(๘) การทำด้ายหรือผ้าใบสำหรับยางนอกล้อเลื่อน							ได้				
๒๘	โรงงานประกอบกิจการเกี่ยวกับเครื่องแต่งกายซึ่งมิใช่รองเท้า อย่างใดอย่างหนึ่ง หรือหลายอย่าง ดังต่อไปนี้										
	(๑) การตัดหรือเย็บเครื่องนุ่งห่ม เข็มขัด ผ้าเช็ดหน้า ผ้าพันคอ เนกไท หูกระต่าย ปลอกแขน ถุงมือ ถุงเท้าจากผ้า หนังสัตว์ ขนสัตว์ หรือวัสดุอื่น	ได้	ได้		ได้	ได้	ได้	ได้			
	(๒) การทำหมวก	ได้	ได้		ได้	ได้	ได้	ได้			

ลำดับ ที่	ประเภทหรือชนิดของโรงงาน	ที่ดินประเภท									หมายเหตุ
		ชุมชน			ชนบทและเกษตรกรรม			อนุรักษ์ชนบทและเกษตรกรรม			
		โรงงานจำพวกที่			โรงงานจำพวกที่			โรงงานจำพวกที่			
		๑	๒	๓	๑	๒	๓	๑	๒	๓	
๓๓	โรงงานผลิตรองเท้าหรือชิ้นส่วนของรองเท้าซึ่งมีได้ทำจากไม้ ยางอบแข็ง ยางอัดเข้ารูป หรือพลาสติกอัดเข้ารูป	ได้			ได้	ได้	ได้				
๓๔	โรงงานประกอบกิจการเกี่ยวกับไม้ อย่างใดอย่างหนึ่งหรือหลายอย่าง ดังต่อไปนี้ (๑) การเลื่อย ไซ ซอย เซาะร่อง หรือการแปรรูปไม้ด้วยวิธีอื่นที่คล้ายคลึงกัน (๒) การทำวงกบ ขอบประตู ขอบหน้าต่าง บานหน้าต่าง บานประตู หรือส่วนประกอบที่ทำด้วยไม้ของอาคาร (๓) การทำไม้วีเนียร์หรือไม้อัดทุกชนิด (๔) การทำฝอยไม้ การบด ปั่น หรือย่อยไม้ (๕) การถนอมเนื้อไม้หรือการอบไม้ (๖) การเผาถ่านจากไม้						ได้				
๓๕	โรงงานผลิตภาชนะบรรจุหรือเครื่องใช้จากไม้ไผ่ หวาย ฟาง อ้อ กก หรือผักตบชวา	ได้			ได้	ได้	ได้	ได้	ได้		
๓๖	โรงงานประกอบกิจการเกี่ยวกับผลิตภัณฑ์จากไม้หรือไม้ก๊อก อย่างใดอย่างหนึ่งหรือหลายอย่าง ดังต่อไปนี้ (๑) การทำภาชนะบรรจุ เครื่องมือ หรือเครื่องใช้จากไม้ และรวมถึงชิ้นส่วนของผลิตภัณฑ์ดังกล่าว (๓) การแกะสลักไม้ (๔) การทำกรอบรูปหรือกรอบกระจกจากไม้						ได้				
๓๗	โรงงานทำเครื่องเรือนเครื่องตกแต่งภายในอาคารจากไม้ แก้ว ยาง หรือโลหะอื่นซึ่งมิใช่เครื่องเรือนหรือเครื่องตกแต่งภายในอาคารจากพลาสติกอัดเข้ารูป และรวมถึงชิ้นส่วนของผลิตภัณฑ์ดังกล่าว						ได้				
๓๘	โรงงานผลิตภาชนะบรรจุจากกระดาษทุกชนิดหรือแผ่นกระดาษไฟเบอร์ (Fibreboard)	ได้			ได้	ได้	ได้				

ลำดับ ที่	ประเภทหรือชนิดของโรงงาน	ที่ดินประเภท									หมายเหตุ	
		ชุมชน			ชนบทและเกษตรกรรม			อนุรักษ์ชนบทและเกษตรกรรม				
		โรงงานจำพวกที่			โรงงานจำพวกที่			โรงงานจำพวกที่				
		๑	๒	๓	๑	๒	๓	๑	๒	๓		
๕๓	โรงงานประกอบกิจการเกี่ยวกับผลิตภัณฑ์พลาสติก อย่างใดอย่างหนึ่งหรือหลายอย่าง ดังต่อไปนี้											
	(๑) การทำเครื่องมือ เครื่องใช้ เครื่องเรือน หรือเครื่องประดับ และรวมถึงชิ้นส่วนของ ผลิตภัณฑ์ดังกล่าว						ได้	ได้				
	(๒) การทำเสื่อหรือพรม						ได้	ได้				
	(๓) การทำเปลือกหุ้มไม้กรอก						ได้	ได้				
	(๔) การทำภาชนะบรรจุ เช่น ถุงหรือกระสอบ						ได้	ได้				
	(๗) การทำรองเท้าหรือชิ้นส่วนของรองเท้า		ได้				ได้	ได้				
(๘) การล้าง บด หรือย่อยพลาสติก							ได้					
๕๔	โรงงานผลิตแก้ว เส้นใยแก้ว หรือผลิตภัณฑ์แก้ว							ได้				
๕๕	โรงงานผลิตผลิตภัณฑ์เครื่องกระเบื้องเคลือบ เครื่องปั้นดินเผา หรือเครื่องดินเผา และรวมถึงการเตรียมวัสดุเพื่อการดังกล่าว	ได้			ได้	ได้	ได้	ได้				
๕๖	โรงงานผลิตอิฐจากดินเหนียว				ได้	ได้	ได้					
๕๗	โรงงานประกอบกิจการเกี่ยวกับซีเมนต์ ปูนขาว หรือปูนปลาสเตอร์ อย่างใดอย่างหนึ่ง หรือหลายอย่าง ดังต่อไปนี้											
	(๒) การลำเลียงซีเมนต์ ปูนขาว หรือปูนปลาสเตอร์ด้วยระบบสายพานลำเลียงหรือระบบท่อลม							ได้				
(๓) การผสมซีเมนต์ ปูนขาว หรือปูนปลาสเตอร์อย่างใดอย่างหนึ่งหรือหลายอย่าง เข้าด้วยกัน หรือการผสมซีเมนต์ ปูนขาว หรือปูนปลาสเตอร์อย่างใดอย่างหนึ่ง หรือหลายอย่างเข้ากับวัสดุอื่น								ได้				
๕๘	โรงงานประกอบกิจการเกี่ยวกับผลิตภัณฑ์อโลหะ อย่างใดอย่างหนึ่งหรือหลายอย่าง ดังต่อไปนี้											
(๑) การทำผลิตภัณฑ์คอนกรีต ผลิตภัณฑ์คอนกรีตผสม ผลิตภัณฑ์ยิปซัม หรือผลิตภัณฑ์ปูนปลาสเตอร์							ได้	ได้				

ลำดับ ที่	ประเภทหรือชนิดของโรงงาน	ที่ดินประเภท									หมายเหตุ
		ชุมชน			ชนบทและเกษตรกรรม			อนุรักษ์ชนบทและเกษตรกรรม			
		โรงงานจำพวกที่			โรงงานจำพวกที่			โรงงานจำพวกที่			
		๑	๒	๓	๑	๒	๓	๑	๒	๓	
๕๙	โรงงานประกอบกิจการเกี่ยวกับการถลุง หลอม หล่อ รีด ดึง หรือผลิตเหล็กหรือเหล็กกล้าในขั้นต้น (Iron and Steel Basic Industries)						ได้				
๖๐	โรงงานประกอบกิจการเกี่ยวกับการถลุง ผสม ทำให้บริสุทธิ์ หลอม หล่อ รีด ดึง หรือผลิตโลหะในขั้นต้นซึ่งมิใช่เหล็กหรือเหล็กกล้า (Non - ferrous Metal Basic Industries)						ได้				
๖๑	โรงงานผลิต ตบแต่ง ดัดแปลง หรือซ่อมแซมเครื่องมือหรือเครื่องใช้ที่ทำด้วยเหล็กหรือเหล็กกล้า และรวมถึงส่วนประกอบหรืออุปกรณ์ของเครื่องมือหรือเครื่องใช้ดังกล่าว	ได้ *			ได้	ได้					*เฉพาะดัดแปลงหรือซ่อมแซม
๖๒	โรงงานผลิต ตบแต่ง ดัดแปลง หรือซ่อมแซมเครื่องเรือนหรือเครื่องตบแต่งภายในอาคารที่ทำจากโลหะหรือโลหะเป็นส่วนใหญ่ และรวมถึงส่วนประกอบหรืออุปกรณ์ของเครื่องเรือนหรือเครื่องตบแต่งดังกล่าว	ได้ *			ได้	ได้					*เฉพาะดัดแปลงหรือซ่อมแซม
๖๓	โรงงานประกอบกิจการเกี่ยวกับผลิตภัณฑ์โลหะสำหรับใช้ในการก่อสร้างหรือติดตั้ง อย่างเป็นใดอย่างหนึ่งหรือหลายอย่าง ดังต่อไปนี้										
	(๑) การทำส่วนประกอบสำหรับใช้ในการก่อสร้างสะพาน ประตูน้ำ ถังน้ำ หรือปล่องไฟ					ได้	ได้				
	(๒) การทำส่วนประกอบสำหรับใช้ในการก่อสร้างอาคาร	ได้				ได้	ได้				
	(๔) การทำส่วนประกอบสำหรับใช้ในการสร้างหรือซ่อมหม้อน้ำ					ได้	ได้				
๖๔	โรงงานประกอบกิจการเกี่ยวกับผลิตภัณฑ์โลหะ อย่างเป็นใดอย่างหนึ่งหรือหลายอย่าง ดังต่อไปนี้										
	(๙) การทำเครื่องใช้เล็กๆ จากโลหะ	ได้	ได้			ได้	ได้				
	(๑๐) การทำผลิตภัณฑ์โลหะสำเร็จรูปด้วยวิธีเคลือบหรือลงรัก (Enamelling Japanning or Lacquering) ชุบ หรือขัด					ได้	ได้				
	(๑๑) การอัดเศษโลหะ						ได้	ได้			
	(๑๒) การตัด พับ หรือม้วนโลหะ						ได้	ได้			
	(๑๓) การกลึง เจาะ คว้าน กัด ไส เจียน หรือเชื่อมโลหะทั่วไป		ได้				ได้	ได้			
	(๑๔) การทำชิ้นส่วนหรืออุปกรณ์ของผลิตภัณฑ์โลหะตาม (๙) และ (๑๐)					ได้	ได้				

ลำดับ ที่	ประเภทหรือชนิดของโรงงาน	ที่ดินประเภท									หมายเหตุ
		ชุมชน			ชนบทและเกษตรกรรม			อนุรักษ์ชนบทและเกษตรกรรม			
		โรงงานจำพวกที่			โรงงานจำพวกที่			โรงงานจำพวกที่			
		๑	๒	๓	๑	๒	๓	๑	๒	๓	
๖๕	โรงงานผลิต ประกอบ ดัดแปลง หรือซ่อมแซมเครื่องยนต์ เครื่องกังหัน และรวมถึง ส่วนประกอบหรืออุปกรณ์ของเครื่องยนต์หรือเครื่องกังหันดังกล่าว	ได้*	ได้*		ได้	ได้					*เฉพาะดัดแปลง หรือซ่อมแซม
๖๖	โรงงานผลิต ประกอบ ดัดแปลง หรือซ่อมแซมเครื่องจักรสำหรับการกลสิกรรม หรือการเลี้ยงสัตว์ และรวมถึงส่วนประกอบหรืออุปกรณ์ของเครื่องจักรดังกล่าว	ได้*	ได้*		ได้	ได้		ได้*			*เฉพาะดัดแปลง หรือซ่อมแซม
๖๗	โรงงานประกอบกิจการเกี่ยวกับเครื่องจักร ส่วนประกอบ หรืออุปกรณ์ของเครื่องจักร สำหรับประดิษฐ์โลหะหรือไม้ อย่างไม่อย่างหนึ่งหรือหลายอย่าง ดังต่อไปนี้										
	(๑) การทำ ดัดแปลง หรือซ่อมแซมเครื่องจักรสำหรับโรงเลื่อย ไซ ทำเครื่องเรือน หรือทำไม้วีเนียร์	ได้*			ได้	ได้					*เฉพาะดัดแปลง หรือซ่อมแซม
	(๒) การทำ ดัดแปลง หรือซ่อมแซมเครื่องกลึง เครื่องคว้าน เครื่องเจาะ เครื่องกัด (Milling Machines) เครื่องเจียน เครื่องตัด (Shearing Machines) หรือเครื่องไส (Shaping Machines)	ได้*			ได้	ได้					*เฉพาะดัดแปลง หรือซ่อมแซม
	(๓) การทำ ดัดแปลง หรือซ่อมแซมเครื่องเลื่อยตัดโลหะด้วยเครื่องยนต์หรือเครื่องขัด	ได้*			ได้	ได้					*เฉพาะดัดแปลง หรือซ่อมแซม
	(๔) การทำ ดัดแปลง หรือซ่อมแซมเครื่องทุบโลหะ (Drop Forges or Forging Machines)	ได้*			ได้	ได้					*เฉพาะดัดแปลง หรือซ่อมแซม
	(๕) การทำ ดัดแปลง หรือซ่อมแซมเครื่องดันรีด เครื่องทำให้หลอมละลาย หรือเชื่อมโดยไม่ใช้ไฟฟ้า	ได้*			ได้	ได้					*เฉพาะดัดแปลง หรือซ่อมแซม
(๘) การทำส่วนประกอบหรืออุปกรณ์สำหรับเครื่องจักรตาม (๑) ถึง (๗)				ได้	ได้						
๖๘	โรงงานผลิต ประกอบ ดัดแปลง หรือซ่อมแซมเครื่องจักร สำหรับอุตสาหกรรมกระดาษ เคมี อาหาร การปั่นทอ การพิมพ์ การผลิตซีเมนต์หรือผลิตภัณฑ์ดินเหนียว การก่อสร้าง การทำเหมืองแร่ การเจาะหาปิโตรเลียม หรือการกลั่นน้ำมัน และรวมถึงส่วนประกอบ หรืออุปกรณ์ของเครื่องจักรดังกล่าว	ได้*			ได้	ได้					*เฉพาะดัดแปลง หรือซ่อมแซม

ลำดับ ที่	ประเภทหรือชนิดของโรงงาน	ที่ดินประเภท									หมายเหตุ
		ชุมชน			ชนบทและเกษตรกรรม			อนุรักษ์ชนบทและเกษตรกรรม			
		โรงงานจำพวกที่			โรงงานจำพวกที่			โรงงานจำพวกที่			
		๑	๒	๓	๑	๒	๓	๑	๒	๓	
๖๙	โรงงานผลิต ประกอบ ดัดแปลง หรือซ่อมแซมเครื่องคำนวณ เครื่องทำบัญชี เครื่องจักรสำหรับระบบบัตรเจาะ เครื่องจักรสำหรับใช้ในการคำนวณชนิดดิจิทัล หรือชนิดอนาล็อก หรือเครื่องอิเล็กทรอนิกส์สำหรับปฏิบัติกับข้อมูลที่เกี่ยวข้องกัน หรืออุปกรณ์ (Digital or Analog Computers or Associated Electronic Data Processing Equipment or Accessories) เครื่องรวมราคาของขาย (Cash Registers) เครื่องพิมพ์ดีด เครื่องซึ่งมีใช้เครื่องซึ่งใช้ในห้องทดลองวิทยาศาสตร์ เครื่องอัดสำเนาซึ่งมีใช้เครื่องอัดสำเนาด้วยการถ่ายภาพ และรวมถึงส่วนประกอบ หรืออุปกรณ์ของผลิตภัณฑ์ดังกล่าว	ได้*			ได้	ได้					*เฉพาะดัดแปลง หรือซ่อมแซม
๗๐	โรงงานผลิต ประกอบ ดัดแปลง หรือซ่อมแซมเครื่องสูบน้ำ เครื่องอัดอากาศหรือก๊าซ เครื่องเป่าลม เครื่องปรับหรือถ่ายเทอากาศ เครื่องโปรยน้ำดับไฟ ตู้เย็นหรือ เครื่องประกอบตู้เย็น เครื่องขายสินค้าอัตโนมัติ เครื่องล้าง ชัก ชักแห้ง หรือรีดผ้า เครื่องเย็บ เครื่องส่งกำลังกล เครื่องยก บันจัน ลิฟต์ บันไดเลื่อน รถบรรทุก รถแทรกเตอร์ รถพ่วงสำหรับใช้ในการอุตสาหกรรม รถยกซ้อนของ (Stackers) เตาไฟหรือเตาอบ สำหรับใช้ในการอุตสาหกรรมหรือสำหรับใช้ในบ้านแต่ผลิตภัณฑ์นั้นต้องไม่ใช่ พลังงานไฟฟ้า และรวมถึงส่วนประกอบหรืออุปกรณ์ของผลิตภัณฑ์ดังกล่าว	ได้*			ได้	ได้	ได้				*เฉพาะดัดแปลง หรือซ่อมแซม
๗๑	โรงงานผลิต ประกอบ ดัดแปลง หรือซ่อมแซมเครื่องจักรหรือผลิตภัณฑ์ที่ระบุไว้ในลำดับที่ ๗๐ เฉพาะที่ใช้ไฟฟ้า เครื่องยนต์ไฟฟ้า เครื่องกำเนิดไฟฟ้า หม้อแปลงแรงไฟฟ้า เครื่องสับหรือบังคับไฟฟ้า เครื่องใช้สำหรับแผงไฟฟ้า เครื่องเปลี่ยนทางไฟฟ้า เครื่องส่งหรือจำหน่ายไฟฟ้า เครื่องสำหรับใช้บังคับไฟฟ้า หรือเครื่องเชื่อมไฟฟ้า	ได้*			ได้	ได้	ได้				*เฉพาะดัดแปลง หรือซ่อมแซม
๗๒	โรงงานผลิต ประกอบ ดัดแปลง หรือซ่อมแซมเครื่องรับวิทยุ เครื่องรับโทรทัศน์ เครื่องกระจายเสียงหรือบันทึกเสียง เครื่องเล่นแผ่นเสียง เครื่องบันทึกคำบอก เครื่องบันทึกเสียงด้วยเทป เครื่องเล่นหรือเครื่องบันทึกแถบภาพ (วิดีโอทัศน์) แผ่นเสียง	ได้*			ได้	ได้					*เฉพาะดัดแปลง หรือซ่อมแซม

ลำดับ ที่	ประเภทหรือชนิดของโรงงาน	ที่ดินประเภท									หมายเหตุ
		ชุมชน			ชนบทและเกษตรกรรม			อนุรักษ์ชนบทและเกษตรกรรม			
		โรงงานจำพวกที่			โรงงานจำพวกที่			โรงงานจำพวกที่			
		๑	๒	๓	๑	๒	๓	๑	๒	๓	
๗๘	โรงงานประกอบกิจการเกี่ยวกับจักรยานยนต์ จักรยานสามล้อ หรือจักรยานสองล้อ อย่างใดอย่างหนึ่งหรือหลายอย่าง ดังต่อไปนี้ (๑) การสร้าง ประกอบ ดัดแปลง หรือเปลี่ยนแปลงสภาพจักรยานยนต์ จักรยานสามล้อ หรือจักรยานสองล้อ	ได้*			ได้	ได้		ได้*			*เฉพาะดัดแปลง หรือเปลี่ยนแปลง
	(๒) การทำชิ้นส่วนพิเศษ หรืออุปกรณ์สำหรับจักรยานยนต์ จักรยานสามล้อ หรือจักรยานสองล้อ				ได้	ได้					
๘๐	โรงงานผลิต ประกอบ ดัดแปลง หรือซ่อมแซมล้อเลื่อนที่ขับเคลื่อนด้วยแรงคน หรือสัตว์ซึ่งมีใช้จักรยาน และรวมถึงชิ้นส่วนประกอบหรืออุปกรณ์ของผลิตภัณฑ์ดังกล่าว	ได้*			ได้	ได้		ได้			*เฉพาะดัดแปลง หรือซ่อมแซม
๘๔	โรงงานประกอบกิจการเกี่ยวกับเพชร พลอย ทอง เงิน นาก หรืออัญมณี อย่างใดอย่างหนึ่งหรือหลายอย่าง ดังต่อไปนี้ (๑) การทำเครื่องประดับโดยใช้เพชร พลอย ไข่มุก ทองคำ ทองขาว เงิน นาก หรืออัญมณี	ได้			ได้	ได้	ได้				
	(๒) การทำเครื่องใช้ด้วยทองคำ ทองขาว เงิน นาก หรือกะไหล่ทอง หรือโลหะที่มีค่า	ได้			ได้	ได้	ได้				
	(๓) การตัด เจียรระโน หรือขัดเพชร พลอย หรืออัญมณี	ได้			ได้	ได้	ได้				
๘๕	โรงงานผลิตหรือประกอบเครื่องดนตรี และรวมถึงชิ้นส่วนหรืออุปกรณ์ของเครื่องดนตรี ดังกล่าว	ได้			ได้	ได้	ได้	ได้			
๘๖	โรงงานผลิตหรือประกอบเครื่องมือหรือเครื่องใช้ในการกีฬา การบริหารร่างกาย การเล่น บิลเลียด โบว์ลิ่ง หรือตกปลา และรวมถึงชิ้นส่วนหรืออุปกรณ์ของเครื่องมือหรือเครื่องใช้ ดังกล่าว	ได้			ได้	ได้	ได้	ได้			
๘๗	โรงงานประกอบกิจการเกี่ยวกับเครื่องเล่น เครื่องมือ หรือเครื่องใช้ที่มีได้ระบุไว้ในลำดับอื่น อย่างใดอย่างหนึ่งหรือหลายอย่าง ดังต่อไปนี้ (๑) การทำเครื่องเล่น				ได้	ได้	ได้				
	(๓) การทำเครื่องเพชรหรือพลอยหรือเครื่องประดับสำหรับการแสดง	ได้			ได้	ได้	ได้				

ลำดับ ที่	ประเภทหรือชนิดของโรงงาน	ที่ดินประเภท									หมายเหตุ
		ชุมชน			ชนบทและเกษตรกรรม			อนุรักษ์ชนบทและเกษตรกรรม			
		โรงงานจำพวกที่			โรงงานจำพวกที่			โรงงานจำพวกที่			
		๑	๒	๓	๑	๒	๓	๑	๒	๓	
	(๔) การทำร่ม ไม้ถือขนนก ดอกไม้เทียม ซิป กระจุก ไม้กวาด แปรง ตะเกียง โป๊ะตะเกียงหรือไฟฟ้า กล้องสุบยาหรือกล้องบุหรี่ กั้นกรองบุหรี่ หรือไฟแช็ก	ได้*			ได้	ได้	ได้				*เฉพาะการผลิต สินค้าพื้นเมือง หรือของชำร่วย
	(๕) การทำป้าย ตรา เครื่องหมาย ป้ายติดของ หรือเครื่องโฆษณาสินค้า ตราโลหะ หรือยาง แม่พิมพ์ลายฉลุ (Stencils)	ได้			ได้	ได้	ได้				
	(๖) การทำแหคลุมผม ช้องผม หรือผมปลอม	ได้			ได้	ได้	ได้				
	(๗) การทำผลิตภัณฑ์จากวัสดุเหลือใช้ที่มีได้ระบุไว้ในลำดับใด	ได้			ได้	ได้	ได้				
๙๐	โรงงานจัดหาน้ำ ทำน้ำให้บริสุทธิ์ หรือจำหน่ายน้ำไปยังอาคารหรือโรงงานอุตสาหกรรม						ได้				
๙๑	โรงงานบรรจุสินค้าในภาชนะโดยไม่มีการผลิต ใดๆอย่างหนึ่งหรือหลายอย่าง ดังต่อไปนี้										
	(๑) การบรรจุสินค้าทั่วไป	ได้			ได้	ได้	ได้	ได้			
	(๒) การบรรจุก๊าซ						ได้				
๙๒	โรงงานห้องเย็น	ได้			ได้	ได้	ได้				
๙๓	โรงงานซ่อมรองเท้าหรือเครื่องหนัง	ได้			ได้		ได้				
๙๔	โรงงานซ่อมเครื่องมือไฟฟ้าหรือเครื่องใช้ไฟฟ้าสำหรับใช้ในบ้านหรือใช้ประจำตัว	ได้			ได้		ได้				
๙๕	โรงงานประกอบกิจการเกี่ยวกับยานที่ขับเคลื่อนด้วยเครื่องยนต์ รถพ่วง จักรยานสามล้อ จักรยานสองล้อ หรือส่วนประกอบของยานดังกล่าว ใดๆอย่างหนึ่งหรือหลายอย่าง ดังต่อไปนี้										
	(๑) การซ่อมแซมยานที่ขับเคลื่อนด้วยเครื่องยนต์หรือส่วนประกอบของยานดังกล่าว			ได้			ได้				
	(๒) การซ่อมแซมรถพ่วง จักรยานสามล้อ จักรยานสองล้อ หรือส่วนประกอบ ของยานดังกล่าว			ได้			ได้			ได้	
	(๓) การฟันสีกันสนิมยานที่ขับเคลื่อนด้วยเครื่องยนต์						ได้				
	(๔) การล้างหรืออัดฉีดยานที่ขับเคลื่อนด้วยเครื่องยนต์	ได้			ได้		ได้				

ลำดับ ที่	ประเภทหรือชนิดของโรงงาน	ที่ดินประเภท									หมายเหตุ
		ชุมชน			ชนบทและเกษตรกรรม			อนุรักษ์ชนบทและเกษตรกรรม			
		โรงงานจำพวกที่			โรงงานจำพวกที่			โรงงานจำพวกที่			
		๑	๒	๓	๑	๒	๓	๑	๒	๓	
๙๖	โรงงานซ่อมนาฬิกา เครื่องวัดเวลา หรือเครื่องประดับที่ทำด้วยเพชร พลอย ทองคำ ทองขาว เงิน นาก หรืออัญมณี	ได้			ได้			ได้			
๙๗	โรงงานซ่อมผลิตภัณฑ์ที่มีได้ระบุการซ่อมไว้ในลำดับใด	ได้			ได้	ได้	ได้	ได้			
๙๘	โรงงานซักรีด ซักแห้ง ซักฟอก รีด อัด หรือย้อมผ้า เครื่องนุ่งห่ม พรม หรือขนสัตว์	ได้	ได้		ได้	ได้		ได้			
๑๐๐	โรงงานประกอบกิจการเกี่ยวกับการตกแต่งหรือเปลี่ยนแปลงคุณลักษณะของผลิตภัณฑ์หรือส่วนประกอบของผลิตภัณฑ์โดยไม่มีการผลิต อย่างใดอย่างหนึ่งหรือหลายอย่าง ดังต่อไปนี้ (๑) การทา ฟัน หรือเคลือบสี (๒) การทา ฟัน หรือเคลือบเคลือบแล็ก แล็กเกอร์ หรือน้ำมันเคลือบเงาอื่น (๓) การลงรักหรือการประดับตกแต่งด้วยแก้ว กระจก มุก ทอง หรืออัญมณี (๔) การขัด							ได้			
								ได้			
		ได้			ได้			ได้			
								ได้			
๑๐๑	โรงงานปรับปรุงคุณภาพของเสียรวม (Central Waste Treatment Plant)							ได้			
๑๐๕	โรงงานประกอบกิจการเกี่ยวกับการคัดแยกหรือฝังกลบสิ่งปฏิกูลหรือวัสดุที่ไม่ใช้แล้วที่มีลักษณะและคุณสมบัติตามที่กำหนดไว้ในกฎกระทรวง ฉบับที่ ๒ (พ.ศ. ๒๕๓๕) ออกตามความในพระราชบัญญัติโรงงาน พ.ศ. ๒๕๓๕							ได้			
๑๐๖	โรงงานประกอบกิจการเกี่ยวกับการนำผลิตภัณฑ์อุตสาหกรรมที่ไม่ใช้แล้วหรือของเสียจากโรงงานมาผลิตเป็นวัตถุดิบหรือผลิตภัณฑ์ใหม่โดยผ่านกรรมวิธีการผลิตทางอุตสาหกรรม							ได้			
๑๐๗	โรงงานผลิตแผ่นซีดี (ผลิตภัณฑ์ที่ใช้สำหรับบันทึกข้อมูล เสียง หรือภาพในรูปแบบอิเล็กทรอนิกส์ และสามารถอ่านได้โดยใช้เครื่องมือที่อาศัยแหล่งแสงที่มีกำลังสูง เช่น แสงเลเซอร์) แผ่นเสียง แถบบันทึกภาพ แถบบันทึกเสียง และแถบบันทึกภาพและเสียง ทั้งนี้ ไม่ว่าจะอยู่ในรูปของผลิตภัณฑ์ที่ได้มีการบันทึกข้อมูลไว้แล้ว หรือมีการบันทึกซ้ำได้อีกหรือยังมิได้มีการบันทึกข้อมูล							ได้			

หมายเหตุ ลำดับที่ หมายถึง ลำดับที่ตามกฎหมายว่าด้วยโรงงาน

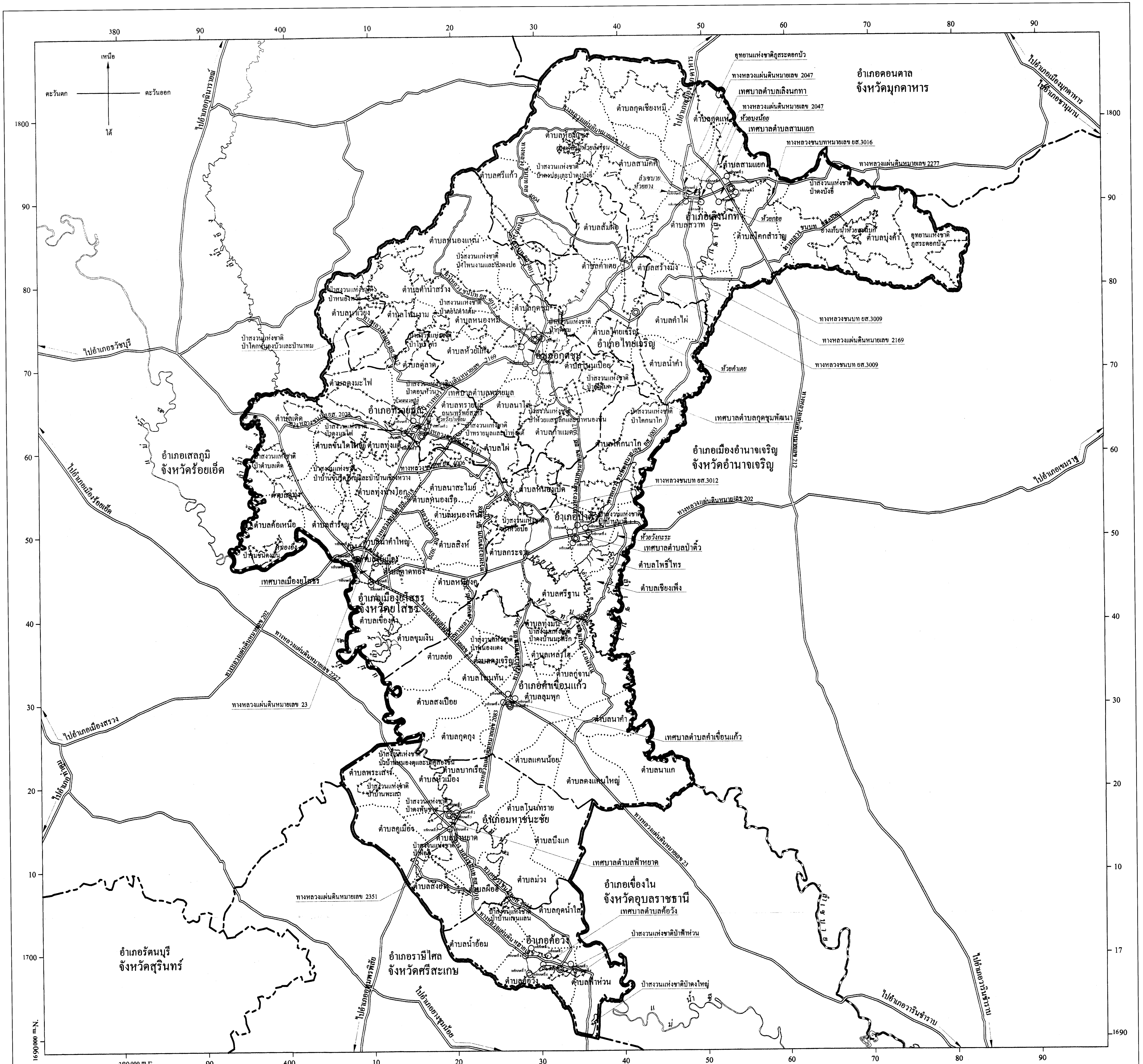
ได้ หมายถึง สามารถประกอบกิจการโรงงานได้ภายใต้บังคับของกฎหมายว่าด้วยโรงงาน

ได้* หมายถึง สามารถประกอบกิจการโรงงานได้ภายใต้บังคับของกฎหมายว่าด้วยโรงงานตามเงื่อนไขในหมายเหตุ

โรงงานจำพวกที่ หมายถึง จำพวกโรงงานตามกฎหมายว่าด้วยโรงงาน

แผนที่ท้ายกฎกระทรวง
ให้ใช้บังคับผังเมืองรวมจังหวัดไอศวรร
พ.ศ. 2555

มาตราส่วน 1 : 250,000



- เครื่องหมาย**
- แนวเขตผังเมืองรวม
 - เขตจังหวัด
 - เขตอำเภอ
 - เขตตำบล เขตองค์การบริหารส่วนตำบล
 - เขตเทศบาล
 - แนวเขตป้อมปราการแห่งชาติ แนวเขตอุทยานแห่งชาติ
 - แนวเขตวนอุทยาน แนวเขตรักษาพันธุ์สัตว์ป่า
 - ทางหลวง ถนน ๓๐๐
 - สะพาน
 - แม่น้ำ คลอง ห้วย
 - อ่างเก็บน้ำหนอง บึง

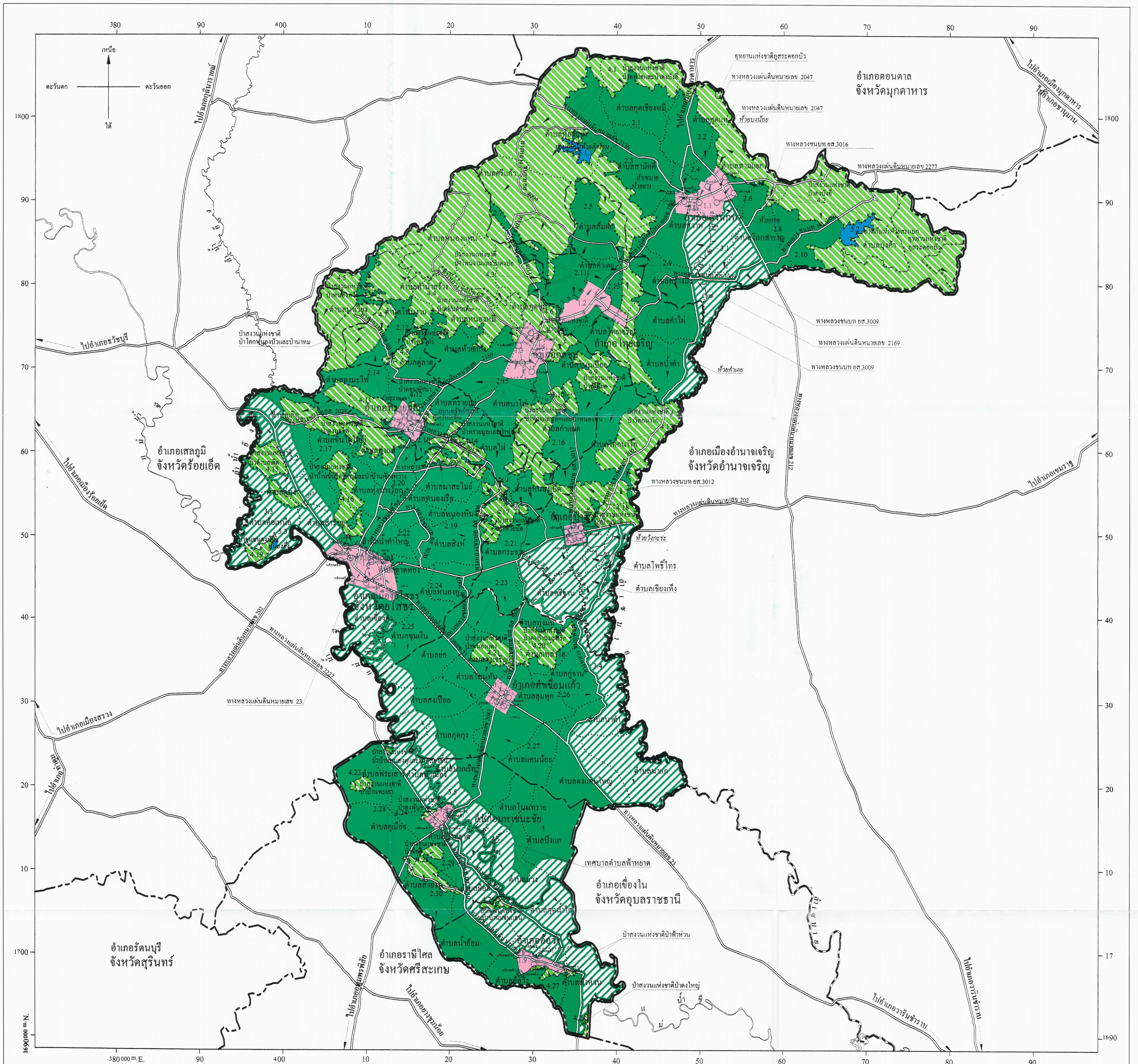
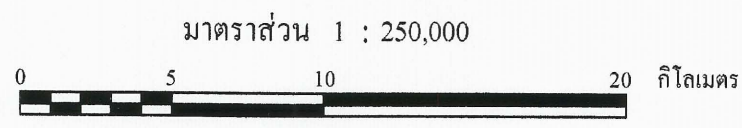
- ศาลากลางจังหวัด
- ◎ ที่ว่าการอำเภอ

ผังเมืองรวมจังหวัดไอศวรร

9.9
(นายไพฑูริย์ สักขีโรจน์กุล)
ผู้อำนวยการสำนักผังประเทศและผังภาค

9.9
(นายอุดม พันธ์กุล)
อธิบดีกรมโยธาธิการและผังเมือง

แผนผังกำหนดการใช้ประโยชน์ที่ดินตามที่ได้จำแนกประเภทท้ายกฎกระทรวง
ให้ใช้บังคับผังเมืองรวมจังหวัดยโสธร
พ.ศ. 2555



เครื่องหมาย

- แนวเขตผังเมืองรวม
- - - - - เขตจังหวัด
- - - - - เขตอำเภอ
- เขตตำบล เขตองค์การบริหารส่วนตำบล
- เขตเทศบาล
- ++ + + + + แนวเขตนิคมอุตสาหกรรม แนวเขตอุทยานแห่งชาติ
- — — — — แนวเขตวนอุทยาน แนวเขตรักษาพันธุ์สัตว์ป่า
- ==== ทางหลวง ถนน ซอย
- ~~~~~ สระพูน
- ~~~~~ แม่น้ำ คลอง ห้วย
- ~~~~~ อ่างเก็บน้ำ หนอง บึง
- เมตร

1. เขตสีชมพู
2. เขตสีเขียว
3. เขตสีขามีกรอบและเส้นทแยงสีเขียว
4. เขตสีเขียวอ่อนมีเส้นทแยงสีขาว
5. เขตสีฟ้า

- ที่ดินประเภทชุมชน
- ที่ดินประเภทชนบทและเกษตรกรรม
- ที่ดินประเภทอนุรักษ์ชนบทและเกษตรกรรม
- ที่ดินประเภทอนุรักษ์นิเวศ
- ที่ดินประเภทที่โล่งเพื่อการรักษาคุณภาพสิ่งแวดล้อม

ผังเมืองรวมจังหวัดยโสธร

๑๑๒
(นายโอฬาร ศักยโรจน์กุล)
ผู้อำนวยการสำนักผังประเทศและผังภาค

๑๑๓
(นายอุดม พิวสกุล)
อธิบดีกรมโยธาธิการและผังเมือง

รายการประกอบแผนผังกำหนดการใช้ประโยชน์ที่ดินตามที่ได้จำแนกประเภททำยกภูกระทรง
ให้ใช้บังคับผังเมืองรวมจังหวัดยโสธร

พ.ศ. ๒๕๕๕

การใช้ประโยชน์ที่ดินให้เป็นไปตามแผนผังกำหนดการใช้ประโยชน์ที่ดินตามที่ได้จำแนกประเภท
ทำยกภูกระทรง ตามที่กำหนดไว้ในข้อ ๗ คือ

๑. ที่ดินบริเวณหมายเลข ๑.๑ ถึงหมายเลข ๑.๙ ที่กำหนดไว้เป็นสีชมพู ให้เป็นที่ดินประเภทชุมชน
มีรายการดังต่อไปนี้

๑.๑ ด้านเหนือ จดห้วยยาง ฝั่งใต้ ลำเซบาย ฝั่งใต้ และห้วยบงน้อย ฝั่งใต้
ด้านตะวันออก จดเส้นขนานระยะ ๑,๐๐๐ เมตร กับศูนย์กลางทางหลวงแผ่นดิน
หมายเลข ๒๑๒ และห้วยกอย ฝั่งตะวันตก

ด้านใต้ จดเส้นขนานระยะ ๒,๐๐๐ เมตร กับศูนย์กลางทางหลวงแผ่นดิน
หมายเลข ๒๐๔๗ และเส้นตรงที่ต่อตรงจากเส้นขนานระยะ ๒,๐๐๐ เมตร กับศูนย์กลางทางหลวงแผ่นดิน
หมายเลข ๒๐๔๗

ด้านตะวันตก จดเส้นตรงที่ลากต่อจากเส้นขนานระยะ ๑,๐๐๐ เมตร
กับศูนย์กลางทางหลวงแผ่นดินหมายเลข ๒๐๔๗ และเส้นขนานระยะ ๑,๐๐๐ เมตร กับศูนย์กลาง
ทางหลวงแผ่นดินหมายเลข ๒๐๔๗

๑.๒ ด้านเหนือ จดเส้นตั้งฉากกับทางหลวงแผ่นดินหมายเลข ๒๑๖๙ ฟ้าตะวันตก
ที่จุดซึ่งอยู่ห่างจากทางหลวงชนบท ยส. ๓๐๐๙ บรรจบกับทางหลวงแผ่นดินหมายเลข ๒๑๖๙ ไปทาง
ทิศตะวันออกเฉียงเหนือ ตามแนวทางหลวงแผ่นดินหมายเลข ๒๑๖๙ เป็นระยะ ๑,๔๐๐ เมตร ห้วยคำเตย
ฝั่งใต้และฝั่งตะวันตก และเส้นขนานระยะ ๗๐๐ เมตร กับศูนย์กลางทางหลวงชนบท ยส. ๓๐๐๙

ด้านตะวันออก จดแนวเขตป่าสงวนแห่งชาติ ป่าดงปอและป่าดงบังอี
ด้านใต้ จดแนวเขตป่าสงวนแห่งชาติ ป่าดงปอและป่าดงบังอี เส้นขนาน
ระยะ ๗๐๐ เมตร กับศูนย์กลางทางหลวงชนบท ยส. ๓๐๐๙ และเส้นขนานระยะ ๕๐๐ เมตร
กับศูนย์กลางทางหลวงแผ่นดินหมายเลข ๒๑๖๙

ด้านตะวันตก จดห้วยโพง ฝั่งตะวันออก

๑.๓ ด้านเหนือ จดเส้นขนานระยะ ๑,๕๐๐ เมตร กับศูนย์กลางทางหลวงชนบท
ยส. ๔๐๑๓ และเส้นตรงที่ลากต่อจากเส้นขนานระยะ ๑,๕๐๐ เมตร กับศูนย์กลางทางหลวงชนบท ยส. ๔๐๑๓

ด้านตะวันออก จดเส้นขนานระยะ ๒,๐๐๐ เมตร กับศูนย์กลางทางหลวงแผ่นดิน
หมายเลข ๒๑๖๙ และห้วยโพง ฝั่งตะวันตก

ด้านใต้ จดเส้นขนานระยะ ๒,๐๐๐ เมตร กับศูนย์กลางทางหลวงแผ่นดิน
หมายเลข ๒๑๖๙

ด้านตะวันตก จดเส้นตรงที่ลากต่อจากเส้นขนานระยะ ๒,๐๐๐ เมตร กับศูนย์กลาง
ทางหลวงแผ่นดินหมายเลข ๒๑๖๙ ไปทางทิศใต้ และเส้นขนานระยะ ๒,๐๐๐ เมตร กับศูนย์กลาง
ทางหลวงแผ่นดินหมายเลข ๒๑๖๙

๑.๔ ด้านเหนือ จดเส้นขนานระยะ ๑,๑๐๐ เมตร กับกึ่งกลางห้วยทรายมูล

ด้านตะวันออก จดห้วยวังป่าเขียว ฝั่งตะวันตก

ด้านใต้ จดห้วยน้ำดำ ฝั่งเหนือ

ด้านตะวันตก จดเส้นขนานระยะ ๒,๐๐๐ เมตร กับศูนย์กลางถนนทรัพย์สินสาร
และเส้นตรงที่ต่อตรงจากเส้นขนานระยะ ๒,๐๐๐ เมตร กับศูนย์กลางถนนทรัพย์สินสาร

๑.๕ ด้านเหนือ จดเส้นขนานระยะ ๑,๒๐๐ เมตร กับศูนย์กลางทางหลวงแผ่นดิน
หมายเลข ๒๐๒

ด้านตะวันออก จดห้วยวังกระระ ฝั่งตะวันตก

ด้านใต้ จดเส้นขนานระยะ ๑,๒๐๐ เมตร กับศูนย์กลางทางหลวงแผ่นดิน
หมายเลข ๒๐๒

ด้านตะวันตก จดเส้นตั้งฉากกับทางหลวงแผ่นดินหมายเลข ๒๐๒ ฟากใต้
ที่จุดซึ่งอยู่ห่างจากทางหลวงชนบท ยส. ๓๐๑๗ บรรจบกับทางหลวงแผ่นดินหมายเลข ๒๐๒ ไปทาง
ทิศตะวันตก ตามแนวทางหลวงแผ่นดินหมายเลข ๒๐๒ เป็นระยะ ๑,๐๐๐ เมตร และเส้นขนานระยะ
๑,๐๐๐ เมตร กับศูนย์กลางทางหลวงชนบท ยส. ๓๐๑๗

๑.๖ ด้านเหนือ จดเส้นตั้งฉากกับทางหลวงแผ่นดินหมายเลข ๒๓ ฟากตะวันตก
และฟากตะวันออก ที่จุดซึ่งอยู่ห่างจากทางหลวงแผ่นดินหมายเลข ๒๓ บรรจบกับทางหลวงแผ่นดินหมายเลข ๒๓
ไปทางทิศตะวันตกเฉียงเหนือ ตามแนวทางหลวงแผ่นดินหมายเลข ๒๓ เป็นระยะ ๑,๔๐๐ เมตร
ห้วยชันไต่ใหญ่ ฝั่งใต้ เส้นขนานระยะ ๔๐๐ เมตร กับศูนย์กลางทางหลวงแผ่นดินหมายเลข ๒๓ และ
ร่องเหมือง ฝั่งตะวันตก

ด้านตะวันออก จดเส้นตั้งฉากกับทางหลวงแผ่นดินหมายเลข ๒๐๒ ฟากใต้
ที่จุดซึ่งอยู่ห่างจากทางหลวงแผ่นดินหมายเลข ๒๐๒ ตัดกับทางหลวงแผ่นดินหมายเลข ๒๓ ไปทาง

ทิศตะวันออกเฉียงเหนือ ตามแนวทางหลวงแผ่นดินหมายเลข ๒๐๒ เป็นระยะ ๑,๒๕๐ เมตร เส้นตรง ที่ลากจากเส้นตั้งฉากกับทางหลวงแผ่นดินหมายเลข ๒๐๒ ฟากใต้ ที่จุดซึ่งอยู่ห่างจากทางหลวงแผ่นดิน หมายเลข ๒๐๒ ตัดกับทางหลวงแผ่นดินหมายเลข ๒๓ ไปทางทิศตะวันออกเฉียงเหนือ ตามแนวทางหลวงแผ่นดิน หมายเลข ๒๐๒ เป็นระยะ ๑,๒๕๐ เมตร และเส้นตั้งฉากกับทางหลวงแผ่นดินหมายเลข ๒๓ ฟากใต้ ที่จุดซึ่งอยู่ห่างจากทางหลวงแผ่นดินหมายเลข ๒๓ บรรจบกับทางหลวงแผ่นดินหมายเลข ๒๓ ไปทาง ทิศตะวันออกเฉียงใต้ ตามแนวทางหลวงแผ่นดินหมายเลข ๒๓ เป็นระยะ ๑,๖๐๐ เมตร

ด้านใต้ จดเส้นขนานระยะ ๑,๒๐๐ เมตร กับศูนย์กลางทางหลวงแผ่นดิน หมายเลข ๒๓ และเส้นขนานระยะ ๖๕๐ เมตร กับแนวเขตเทศบาลเมืองยโสธร ด้านใต้ ซึ่งเป็นเส้นตรง ที่ลากจากหลักเขตเทศบาลเมืองยโสธร หลักเขตที่ ๔ ไปทางทิศตะวันตกเฉียงเหนือ จนบรรจบกับ หลักเขตเทศบาลเมืองยโสธร หลักเขตที่ ๕

ด้านตะวันตก จดแม่น้ำชี ฝั่งตะวันออก

๑.๗ ด้านเหนือ จดเส้นขนานระยะ ๑,๕๐๐ เมตร กับศูนย์กลางทางหลวงแผ่นดิน หมายเลข ๒๓

ด้านตะวันออก จดเส้นขนานระยะ ๑,๕๐๐ เมตร กับศูนย์กลางทางหลวงชนบท ยส. ๒๐๐๒ และเส้นขนานระยะ ๑,๕๐๐ เมตร กับศูนย์กลางทางหลวงแผ่นดินหมายเลข ๒๐๘๓

ด้านใต้ จดเส้นขนานระยะ ๑,๕๐๐ เมตร กับศูนย์กลางทางหลวงแผ่นดิน หมายเลข ๒๓

ด้านตะวันตก จดเส้นขนานระยะ ๑,๕๐๐ เมตร กับศูนย์กลางทางหลวงแผ่นดิน หมายเลข ๒๐๘๓ และเส้นขนานระยะ ๑,๕๐๐ เมตร กับศูนย์กลางทางหลวงชนบท ยส. ๒๐๐๒

๑.๘ ด้านเหนือ จดแนวเขตป่าสงวนแห่งชาติ ป่าดงพันชาติ เส้นตรงที่ลากจาก หลักเขตเทศบาลตำบลฟ้าหยาด หลักเขตที่ ๕ ไปทางทิศตะวันออกเฉียงเหนือ จนบรรจบกับหลักเขต เทศบาลตำบลฟ้าหยาด หลักเขตที่ ๑ ไปทางทิศตะวันออกเฉียงใต้ จนบรรจบกับแม่น้ำชี ฝั่งตะวันตก และแม่น้ำชี ฝั่งใต้

ด้านตะวันออก จดแม่น้ำชี ฝั่งตะวันตก

ด้านใต้ จดเส้นขนานระยะ ๒๐๐ เมตร กับศูนย์กลางทางหลวงแผ่นดิน หมายเลข ๒๐๘๓

ด้านตะวันตก จดเส้นตรงที่ลากต่อจากเส้นขนานระยะ ๑,๐๐๐ เมตร กับศูนย์กลาง ทางหลวงแผ่นดินหมายเลข ๒๒๒๗ และเส้นขนานระยะ ๑,๐๐๐ เมตร กับศูนย์กลางทางหลวงแผ่นดิน หมายเลข ๒๒๒๗

๑.๙ ด้านเหนือ จดเส้นตรงที่ลากจากหลักเขตเทศบาลตำบลค้อวังหลักเขตที่ ๑ ไปทางทิศตะวันออกเฉียงใต้ จนบรรจบกับหลักเขตเทศบาลตำบลค้อวัง หลักเขตที่ ๒ และไปทางทิศตะวันออกเฉียงใต้ จนบรรจบกับหลักเขตเทศบาลตำบลค้อวัง หลักเขตที่ ๓

ด้านตะวันออก จดเส้นตรงที่ลากจากหลักเขตเทศบาลตำบลค้อวัง หลักเขตที่ ๓ ไปทางทิศตะวันออกเฉียงใต้ จนบรรจบกับหลักเขตเทศบาลตำบลค้อวัง หลักเขตที่ ๔

ด้านใต้ จดเส้นตรงที่ลากจากหลักเขตเทศบาลตำบลค้อวัง หลักเขตที่ ๔ ไปทางทิศตะวันตกเฉียงเหนือ จนบรรจบกับหลักเขตเทศบาลตำบลค้อวัง หลักเขตที่ ๕ และไปทางทิศตะวันตกเฉียงใต้ จนบรรจบกับหลักเขตเทศบาลตำบลค้อวัง หลักเขตที่ ๖

ด้านตะวันตก จดเส้นตรงที่ลากจากหลักเขตเทศบาลตำบลค้อวัง หลักเขตที่ ๖ ไปทางทิศตะวันตกเฉียงเหนือ จนบรรจบกับหลักเขตเทศบาลตำบลค้อวัง หลักเขตที่ ๗ ไปทางทิศตะวันตกเฉียงเหนือ จนบรรจบกับหลักเขตเทศบาลตำบลค้อวัง หลักเขตที่ ๘ และไปทางทิศตะวันออกเฉียงเหนือ จนบรรจบกับหลักเขตเทศบาลตำบลค้อวัง หลักเขตที่ ๑

๒. ที่ดินในบริเวณหมายเลข ๒.๑ ถึงหมายเลข ๒.๓๐ ที่กำหนดไว้เป็นสีเขียว ให้เป็นที่ดินประเภทชนบทและเกษตรกรรม มีรายการดังต่อไปนี้

๒.๑ ด้านเหนือ จดแนวเขตป่าสงวนแห่งชาติ ป่าดงปอและป่าดงบังอี

ด้านตะวันออก จดทางหลวงแผ่นดินหมายเลข ๒๑๒ พากตะวันตก และทางหลวงแผ่นดินหมายเลข ๒๐๔๗ พากตะวันตก

ด้านตะวันตก จดทางหลวงแผ่นดินหมายเลข ๒๑๓๖ พากเหนือ และแนวเขตป่าสงวนแห่งชาติ ป่าดงปอและป่าดงบังอี

๒.๒ ด้านเหนือ จดแนวเขตผังเมืองรวมด้านเหนือ ซึ่งเป็นเส้นแบ่งเขตการปกครองระหว่างจังหวัดยโสธรกับจังหวัดมุกดาหาร

ด้านตะวันออก จดแนวเขตอุทยานแห่งชาติภูสระดอกบัว และป่าสงวนแห่งชาติป่าดงบังอี

ด้านใต้ จดทางหลวงแผ่นดินหมายเลข ๒๒๗๗ พากเหนือ เส้นขนานระยะ ๑,๐๐๐ เมตร กับศูนย์กลางทางหลวงแผ่นดินหมายเลข ๒๑๒ และห้วยบงน้อย ผังเหนือ

ด้านตะวันตก จดทางหลวงแผ่นดินหมายเลข ๒๑๒ พากตะวันออก

๒.๓ ด้านเหนือ จดทางหลวงแผ่นดินหมายเลข ๒๑๓๖ พากใต้

ด้านตะวันออก จดห้วยยาง ผังเหนือ และเส้นขนานระยะ ๑,๐๐๐ เมตร กับศูนย์กลางทางหลวงแผ่นดินหมายเลข ๒๐๔๗

	ด้านใต้	จดทางหลวงแผ่นดินหมายเลข ๒๑๖๙ ฟากเหนือ
	ด้านตะวันตก	จดแนวเขตป่าสงวนแห่งชาติ ป่าดงปอและป่าดงบังอี และอ่างเก็บน้ำ
ห้วยลิงโจน		
๒.๔	ด้านเหนือ	จดทางหลวงแผ่นดินหมายเลข ๒๐๔๗ ฟากใต้
	ด้านตะวันออก	จดทางหลวงแผ่นดินหมายเลข ๒๑๒ ฟากตะวันตก
	ด้านใต้	จดห้วยบงน้อย ฝั่งเหนือ และลำเซบาย ฝั่งเหนือ
	ด้านตะวันตก	จดทางหลวงแผ่นดินหมายเลข ๒๐๔๗ ฟากตะวันออก
๒.๕	ด้านเหนือ	จดแนวเขตป่าสงวนแห่งชาติ ป่าดงปอและป่าดงบังอี
	ด้านตะวันออก	จดแนวเขตป่าสงวนแห่งชาติ ป่าดงปอและป่าดงบังอี
	ด้านใต้	จดทางหลวงชนบท ยส. ๔๐๐๔ ฟากตะวันออกและฟากเหนือ
	ด้านตะวันตก	จดแนวเขตป่าสงวนแห่งชาติ ป่าดงปอและป่าดงบังอี
๒.๖	ด้านเหนือ	จดทางหลวงแผ่นดินหมายเลข ๒๒๗๗ ฟากใต้
	ด้านตะวันออก	จดแนวเขตอุทยานแห่งชาติภูสระดอกบัว และป่าสงวนแห่งชาติ
ป่าดงบังอี		
	ด้านใต้	จดทางหลวงชนบท ยส. ๓๐๑๖ ฟากเหนือ
	ด้านตะวันตก	จดทางหลวงแผ่นดินหมายเลข ๒๑๒ ฟากตะวันออก ห้วยกอย
		ฝั่งใต้ และเส้นขนานระยะ ๑,๐๐๐ เมตร กับศูนย์กลางทางหลวงแผ่นดินหมายเลข ๒๑๒
๒.๗	ด้านตะวันออก	จดแนวเขตป่าสงวนแห่งชาติ ป่าดงปอและป่าดงบังอี
	ด้านใต้	จดทางหลวงชนบท ยส. ๔๐๑๑ ฟากเหนือ
	ด้านตะวันตก	จดแนวเขตป่าสงวนแห่งชาติ ป่าโพนงามและป่าดงปอ
๒.๘	ด้านเหนือ	จดทางหลวงชนบท ยส. ๓๐๑๖ ฟากใต้
	ด้านตะวันออก	จดแนวเขตอุทยานแห่งชาติภูสระดอกบัว และป่าสงวนแห่งชาติ
ป่าดงบังอี		
	ด้านใต้	จดทางหลวงชนบท ยส. ๓๐๐๑ ฟากเหนือ
	ด้านตะวันตก	จดทางหลวงแผ่นดินหมายเลข ๒๑๒ ฟากตะวันออก
๒.๙	ด้านเหนือ	จดทางหลวงแผ่นดินหมายเลข ๒๑๖๙ ฟากใต้ เส้นตรงที่ลาก
		ต่อจากเส้นขนานระยะ ๑,๐๐๐ เมตร กับศูนย์กลางทางหลวงแผ่นดินหมายเลข ๒๐๔๗ ไปทางทิศใต้
		และเส้นตรงที่ลากต่อจากเส้นขนานระยะ ๒,๐๐๐ เมตร กับศูนย์กลางทางหลวงแผ่นดินหมายเลข ๒๐๔๗
		ไปทางทิศตะวันตก

ด้านตะวันออก จดทางหลวงชนบท ยส. ๓๐๐๓ ฟากตะวันตก แนวเขตป่าสงวนแห่งชาติ ป่าโคกนาโก และแนวเขตผังเมืองรวมด้านตะวันออก ซึ่งเป็นเส้นแบ่งเขตการปกครองระหว่างจังหวัดยโสธรกับจังหวัดอำนาจเจริญ

ด้านใต้ จดแนวเขตป่าสงวนแห่งชาติ ป่าบ้านนาดี

ด้านตะวันตก จดทางหลวงชนบท ยส. ๓๐๑๗ ฟากตะวันออก แนวเขตป่าสงวนแห่งชาติ ป่าห้วยแสนลึกและป่าหนองหิน ห้วยโพรง ผังตะวันออก แนวเขตป่าสงวนแห่งชาติ ป่ากุดชุม เส้นขนานระยะ ๕๐๐ เมตร กับศูนย์กลางทางหลวงแผ่นดินหมายเลข ๒๑๖๙ เส้นขนานระยะ ๗๐๐ เมตร กับศูนย์กลางทางหลวงชนบท ยส. ๓๐๐๙ แนวเขตป่าสงวนแห่งชาติ ป่าดงป่อและป่าดงบังอี และทางหลวงแผ่นดินหมายเลข ๒๑๖๙ ฟากใต้

ทั้งนี้ ยกเว้นบริเวณหมายเลข ๔.๙ ที่กำหนดไว้เป็นสีเขียวอ่อนมีเส้นทแยงสีขาว

๒.๑๐ ด้านเหนือ จดทางหลวงชนบท ยส. ๓๐๐๑ ฟากใต้

ด้านตะวันออก จดแนวเขตอุทยานแห่งชาติภูสระดอกบัว และป่าสงวนแห่งชาติ ป่าดงบังอี และอ่างเก็บน้ำห้วยสะแบก

ด้านใต้ จดแนวเขตผังเมืองรวมด้านตะวันออก ซึ่งเป็นเส้นแบ่งเขตการปกครองระหว่างจังหวัดยโสธรกับจังหวัดอำนาจเจริญ

ด้านตะวันตก จดทางหลวงแผ่นดินหมายเลข ๒๑๒ ฟากตะวันออก

๒.๑๑ ด้านเหนือ จดแนวเขตป่าสงวนแห่งชาติ ป่าดงป่อและป่าดงบังอี และทางหลวงชนบท ยส. ๔๐๐๔ ฟากใต้

ด้านตะวันออก จดแนวเขตป่าสงวนแห่งชาติ ป่าดงป่อและป่าดงบังอี และทางหลวงแผ่นดินหมายเลข ๒๑๖๙ ฟากตะวันตก

ด้านใต้ จดเส้นตั้งฉากกับทางหลวงแผ่นดินหมายเลข ๒๑๖๙ ฟากตะวันตก ที่จุดซึ่งอยู่ห่างจากทางหลวงชนบท ยส. ๓๐๐๙ บรรจบกับทางหลวงแผ่นดินหมายเลข ๒๑๖๙ ไปทางทิศตะวันออกเฉียงเหนือ ตามแนวทางหลวงแผ่นดินหมายเลข ๒๑๖๙ เป็นระยะ ๑,๔๐๐ เมตร ห้วยโพรง ผังตะวันตก และทางหลวงแผ่นดินหมายเลข ๒๑๖๙ ฟากเหนือ

ด้านตะวันตก จดแนวเขตป่าสงวนแห่งชาติ ป่ากุดชุม แนวเขตป่าสงวนแห่งชาติ ป่าโพนงามและป่าดงป่อ และทางหลวงชนบท ยส. ๔๐๑๑ ฟากตะวันออก

๒.๑๒ ด้านเหนือ จดแนวเขตผังเมืองรวมด้านเหนือ ซึ่งเป็นเส้นแบ่งเขตการปกครองระหว่างจังหวัดยโสธรกับจังหวัดร้อยเอ็ด แนวเขตป่าสงวนแห่งชาติ ป่าดอนตาแถม และทางหลวงชนบท ยส. ๔๐๑๓ ฟากใต้

ด้านตะวันออก จดเส้นขนานระยะ ๒,๐๐๐ เมตร กับศูนย์กลางทางหลวงแผ่นดิน
หมายเลข ๒๑๖๙ และทางหลวงแผ่นดินหมายเลข ๒๑๖๙ ปากเหนือและปากตะวันตก

ด้านใต้ จดทางหลวงชนบท ยส. ๔๐๒๑ ปากเหนือ และแนวเขตป่าสงวน
แห่งชาติ ป่าโพธิ์ไทร

ด้านตะวันตก จดทางหลวงชนบท ยส. ๔๐๒๑ ปากตะวันออก แนวเขตป่าสงวน
แห่งชาติ ป่าโคกหนองบัวและป่านาทม แนวเขตป่าสงวนแห่งชาติ ป่าหนองหว่า และแนวเขตผังเมืองรวม
ด้านตะวันตก ซึ่งเป็นเส้นแบ่งเขตการปกครองระหว่างจังหวัดยโสธรกับจังหวัดร้อยเอ็ด

๒.๑๓ ด้านตะวันออก จดแนวเขตป่าสงวนแห่งชาติ ป่าดงปอและป่าดงบังอี

ด้านใต้ จดเส้นขนานระยะ ๗๐๐ เมตร กับศูนย์กลางทางหลวงชนบท
ยส. ๓๐๐๙ และห้วยคำเตย ฝั่งตะวันออกและฝั่งเหนือ

ด้านตะวันตก จดทางหลวงแผ่นดินหมายเลข ๒๑๖๙ ปากตะวันออก

๒.๑๔ ด้านเหนือ จดแนวเขตป่าสงวนแห่งชาติ ป่าโคกหนองบัวและป่านาทม
ทางหลวงชนบท ยส. ๔๐๒๑ ปากใต้ และแนวเขตป่าสงวนแห่งชาติ ป่าโพธิ์ไทร

ด้านตะวันออก จดทางหลวงแผ่นดินหมายเลข ๒๑๖๙ ปากตะวันตก

ด้านใต้ จดแนวเขตป่าสงวนแห่งชาติ ป่าดอนหว่านา เส้นขนานระยะ
๑,๑๐๐ เมตร กับกึ่งกลางห้วยทรายมูล เส้นตรงที่ลากต่อจากเส้นขนานระยะ ๒,๐๐๐ เมตร กับศูนย์กลาง
ถนนทรัพย์สาคร เส้นขนานระยะ ๒,๐๐๐ เมตร กับศูนย์กลางถนนทรัพย์สาคร ทางหลวงชนบท ยส. ๒๐๒๒
ปากเหนือ แนวเขตป่าสงวนแห่งชาติ ป่าดงมะไฟ และเส้นขนานระยะ ๒,๐๐๐ เมตร กับศูนย์กลาง
ทางหลวงแผ่นดินหมายเลข ๒๓

ด้านตะวันตก จดลำน้ำยัง ฝั่งตะวันออก และแนวเขตผังเมืองรวมด้านตะวันตก
ซึ่งเป็นเส้นแบ่งเขตการปกครองระหว่างจังหวัดยโสธรกับจังหวัดร้อยเอ็ด

๒.๑๕ ด้านเหนือ จดทางหลวงแผ่นดินหมายเลข ๒๑๖๙ ปากใต้ เส้นตรงที่ลาก
ต่อจากเส้นขนานระยะ ๒,๐๐๐ เมตร กับศูนย์กลางทางหลวงแผ่นดินหมายเลข ๒๑๖๙ เส้นขนานระยะ
๒,๐๐๐ เมตร กับศูนย์กลางทางหลวงแผ่นดินหมายเลข ๒๑๖๙ และห้วยโพ่ง ฝั่งตะวันตกและฝั่งเหนือ

ด้านตะวันออก จดทางหลวงชนบท ยส. ๓๐๑๗ ปากตะวันตก แนวเขตป่าสงวน
แห่งชาติ ป่าห้วยแสนลึกและป่าหนองหิน และแนวเขตป่าสงวนแห่งชาติ ป่าบ้านนาดี

ด้านใต้ จดทางหลวงแผ่นดินหมายเลข ๒๐๒ ปากเหนือ ห้วยวังกระ
ฝั่งตะวันออก เส้นขนานระยะ ๑,๒๐๐ เมตร กับศูนย์กลางทางหลวงแผ่นดินหมายเลข ๒๐๒ และ
เส้นขนานระยะ ๑,๐๐๐ เมตร กับศูนย์กลางทางหลวงชนบท ยส. ๓๐๑๗

ด้านตะวันตก จดทางหลวงชนบท ยส. ๓๐๑๒ ฟากตะวันออกและฟากเหนือ
แนวเขตป่าสงวนแห่งชาติ ป่าห้วยปอ แนวเขตป่าสงวนแห่งชาติ ป่าทรายมูลและป่าทุ่งแต้ ห้วยวังปลาเทียม
ฝั่งตะวันออก แนวเขตป่าสงวนแห่งชาติ ป่าดอนห้วยนา และทางหลวงแผ่นดินหมายเลข ๒๑๖๙ ฟากตะวันออก

๒.๑๖ ด้านเหนือ จดแนวเขตป่าสงวนแห่งชาติ ป่าห้วยแสนลึกและป่าหนองหิน

ด้านตะวันออก จดทางหลวงชนบท ยส. ๓๐๑๗ ฟากตะวันตก

ด้านใต้ จดแนวเขตป่าสงวนแห่งชาติ ป่าบ้านนาดี

ด้านตะวันตก จดแนวเขตป่าสงวนแห่งชาติ ป่าห้วยแสนลึกและป่าหนองหิน

๒.๑๗ ด้านเหนือ จดทางหลวงชนบท ยส. ๒๐๒๒ ฟากใต้ แนวเขตป่าสงวนแห่งชาติ
ป่าดงมะไฟ และห้วยน้ำดำ ฝั่งใต้

ด้านตะวันออก จดทางหลวงแผ่นดินหมายเลข ๒๑๖๙ ฟากตะวันตก

ด้านใต้ จดห้วยชั้นไคใหญ่ ฝั่งเหนือ

ด้านตะวันตก จดเส้นตั้งฉากกับทางหลวงแผ่นดินหมายเลข ๒๓ ฟากตะวันออก

ที่จุดซึ่งอยู่ห่างจากทางหลวงแผ่นดินหมายเลข ๒๓ บรรจบกับทางหลวงแผ่นดินหมายเลข ๒๓ ไปทาง
ทิศตะวันตกเฉียงเหนือ ตามแนวทางหลวงแผ่นดินหมายเลข ๒๓ เป็นระยะ ๑,๔๐๐ เมตร แนวเขตป่าสงวน
แห่งชาติ ป่าบ้านชั้นไคใหญ่และป่าบ้านเชียงหวาง และเส้นขนานระยะ ๒,๐๐๐ เมตร กับศูนย์กลาง
ทางหลวงแผ่นดินหมายเลข ๒๓

๒.๑๘ ด้านเหนือ จดทางหลวงชนบท ยส. ๓๐๑๒ ฟากใต้

ด้านตะวันออก จดแนวเขตป่าสงวนแห่งชาติ ป่าทรายมูลและป่าทุ่งแต้

ด้านใต้ จดทางหลวงชนบท ยส. ๔๐๐๖ ฟากเหนือ

ด้านตะวันตก จดทางหลวงแผ่นดินหมายเลข ๒๑๖๙ ฟากตะวันออก ห้วยน้ำดำ
ฝั่งใต้ และห้วยวังปลาเทียม ฝั่งตะวันออก

๒.๑๙ ด้านเหนือ จดแนวเขตป่าสงวนแห่งชาติ ป่าทรายมูลและป่าทุ่งแต้
และทางหลวงชนบท ยส. ๔๐๐๖ ฟากใต้

ด้านตะวันออก จดทางหลวงชนบท ยส. ๓๐๑๒ ฟากตะวันตก แนวเขตป่าสงวน
แห่งชาติ ป่าห้วยปอ และทางหลวงชนบท ยส. ๓๐๐๘ ฟากตะวันตก

ด้านใต้ จดทางหลวงแผ่นดินหมายเลข ๒๐๒ ฟากเหนือ

ด้านตะวันตก จดทางหลวงชนบท ยส. ๓๐๒๐ ฟากตะวันออก และ
ทางหลวงชนบท ยส. ๒๐๑๘ ฟากตะวันออก

๒.๒๐	ด้านเหนือ	จดทางหลวงชนบท ยส. ๔๐๐๖	ปากใต้
	ด้านตะวันออก	จดทางหลวงชนบท ยส. ๒๐๑๘	ปากตะวันตก
	ด้านใต้	จดห้วยชั้นไต่ใหญ่	ฝั่งเหนือ
	ด้านตะวันตก	จดทางหลวงแผ่นดินหมายเลข ๒๑๖๙	ปากตะวันออก
๒.๒๑	ด้านเหนือ	จดแนวเขตป่าสงวนแห่งชาติ	ป่าห้วยปอ
	ด้านตะวันออก	จดทางหลวงชนบท ยส. ๓๐๑๒	ปากตะวันตก
	ด้านใต้	จดทางหลวงแผ่นดินหมายเลข ๒๐๒	ปากเหนือ
	ด้านตะวันตก	จดทางหลวงชนบท ยส. ๓๐๐๘	ปากตะวันออก
๒.๒๒	ด้านเหนือ	จดทางหลวงชนบท ยส. ๓๐๒๐	ปากใต้
	ด้านตะวันออก	จดทางหลวงชนบท ยส. ๓๐๒๐	ปากตะวันตก
	ด้านใต้	จดทางหลวงแผ่นดินหมายเลข ๒๐๒	ปากเหนือ
	ด้านตะวันตก	จรดร่องเหมือง	ฝั่งตะวันออก
			เส้นขนานระยะ ๔๐๐ เมตร
			กับศูนย์กึ่งกลางทางหลวงแผ่นดินหมายเลข ๒๓
			ห้วยชั้นไต่ใหญ่ ฝั่งตะวันออก และทางหลวงชนบท ยส. ๒๐๑๘
			ปากตะวันออก
๒.๒๓	ด้านเหนือ	จดทางหลวงแผ่นดินหมายเลข ๒๐๒	ปากใต้
	ด้านตะวันออก	จดทางหลวงชนบท ยส. ๒๐๐๒	ปากตะวันตก
	ด้านใต้	จดเส้นขนานระยะ ๑,๕๐๐ เมตร	กับศูนย์กึ่งกลางทางหลวงแผ่นดิน
			หมายเลข ๒๓
			เส้นขนานระยะ ๑,๕๐๐ เมตร
			กับศูนย์กึ่งกลางทางหลวงชนบท ยส. ๒๐๐๒ และทางหลวง
			แผ่นดินหมายเลข ๒๓
			ปากเหนือ
	ด้านตะวันตก	จดทางหลวงชนบท ยส. ๒๐๐๗	ปากตะวันออก
			ทั้งนี้ ยกเว้นบริเวณหมายเลข ๔.๒๑
			ที่กำหนดไว้เป็นสีเขียวอ่อนมีเส้นทแยงสีขาว
๒.๒๔	ด้านเหนือ	จดทางหลวงแผ่นดินหมายเลข ๒๐๒	ปากใต้
	ด้านตะวันออก	จดทางหลวงชนบท ยส. ๒๐๐๗	ปากตะวันตก
	ด้านใต้	จดทางหลวงแผ่นดินหมายเลข ๒๓	ปากเหนือ
	ด้านตะวันตก	จดเส้นตั้งฉากกับทางหลวงแผ่นดินหมายเลข ๒๐๒	ปากใต้
			ที่จุดซึ่งอยู่ห่างจากทางหลวงแผ่นดินหมายเลข ๒๐๒
			ตัดกับทางหลวงแผ่นดินหมายเลข ๒๓
			ไปทางทิศตะวันออกเฉียงเหนือ
			ตามแนวทางหลวงแผ่นดินหมายเลข ๒๐๒
			เป็นระยะ ๑,๒๕๐ เมตร และ
			เส้นตรงที่ลากจากเส้นตั้งฉากกับทางหลวงแผ่นดินหมายเลข ๒๐๒
			ปากใต้
			ที่จุดซึ่งอยู่ห่างจากทางหลวงแผ่นดิน

หมายเลข ๒๐๒ ตัดกับทางหลวงแผ่นดินหมายเลข ๒๓ ไปทางทิศตะวันออกเฉียงเหนือ ตามแนว
ทางหลวงแผ่นดินหมายเลข ๒๐๒ เป็นระยะ ๑,๒๕๐ เมตร

๒.๒๕ ด้านเหนือ จุดเส้นขนานระยะ ๑,๒๐๐ เมตร กับศูนย์กลางทางหลวงแผ่นดิน
หมายเลข ๒๓ เส้นตั้งฉากกับทางหลวงแผ่นดินหมายเลข ๒๓ ปากใต้ ที่จุดซึ่งอยู่ห่างจากทางหลวงแผ่นดิน
หมายเลข ๒๓ บรรจบกับทางหลวงแผ่นดินหมายเลข ๒๓ ไปทางด้านตะวันออกเฉียงใต้ ตามแนว
ทางหลวงแผ่นดินหมายเลข ๒๓ เป็นระยะ ๑,๖๐๐ เมตร

ด้านตะวันออก จุดทางหลวงแผ่นดินหมายเลข ๒๓ ปากตะวันตก

ด้านใต้ จุดเส้นขนานระยะ ๑,๕๐๐ เมตร กับศูนย์กลางทางหลวงแผ่นดิน
หมายเลข ๒๐๘๓ เส้นขนานระยะ ๑,๕๐๐ เมตร กับศูนย์กลางทางหลวงแผ่นดินหมายเลข ๒๓ และ
ทางหลวงแผ่นดินหมายเลข ๒๐๘๓ ปากตะวันตก

ด้านตะวันตก จุดเส้นขนานระยะ ๒,๕๐๐ เมตร กับกึ่งกลางแม่น้ำชี

๒.๒๖ ด้านเหนือ จุดห้วยทม ฝั่งใต้

ด้านตะวันออก จุดทางหลวงชนบท ยส. ๒๐๐๕ ปากตะวันตก

ด้านใต้ จุดทางหลวงแผ่นดินหมายเลข ๒๓ ปากเหนือ เส้นขนานระยะ
๑,๕๐๐ เมตร กับศูนย์กลางทางหลวงชนบท ยส. ๒๐๐๒ และเส้นขนานระยะ ๑,๕๐๐ เมตร กับศูนย์กลาง
ทางหลวงแผ่นดินหมายเลข ๒๓

ด้านตะวันตก จุดทางหลวงชนบท ยส. ๒๐๐๒ ปากตะวันออก และแนวเขต
ป่าสงวนแห่งชาติ ป่าดงบ้านมะพริก

๒.๒๗ ด้านเหนือ จุดเส้นขนานระยะ ๑,๕๐๐ เมตร กับศูนย์กลางทางหลวงแผ่นดิน
หมายเลข ๒๓ เส้นขนานระยะ ๑,๕๐๐ เมตร กับศูนย์กลางทางหลวงแผ่นดินหมายเลข ๒๐๘๓ และ
ทางหลวงแผ่นดินหมายเลข ๒๓ ปากใต้

ด้านตะวันออก จุดแนวเขตผังเมืองรวมด้านตะวันออก ซึ่งเป็นเส้นแบ่งเขตการปกครอง
ระหว่างจังหวัดยโสธรกับจังหวัดอุบลราชธานี

ด้านใต้ จุดเส้นขนานระยะ ๒,๕๐๐ เมตร กับกึ่งกลางแม่น้ำชี

ด้านตะวันตก จุดทางหลวงแผ่นดินหมายเลข ๒๐๘๓ ปากตะวันออก

๒.๒๘ ด้านเหนือ จุดแนวเขตผังเมืองรวมด้านตะวันตก ซึ่งเป็นเส้นแบ่งเขตการปกครอง
ระหว่างจังหวัดยโสธรกับจังหวัดร้อยเอ็ด

ด้านตะวันออก จุดทางหลวงแผ่นดินหมายเลข ๒๒๒๗ ปากตะวันตก แนวเขต
ป่าสงวนแห่งชาติ ป่าดงพืชมงคล และเส้นขนานระยะ ๑,๐๐๐ เมตร กับศูนย์กลางทางหลวงแผ่นดิน
หมายเลข ๒๒๒๗

ด้านใต้ จดทางหลวงแผ่นดินหมายเลข ๒๐๘๓ ฟากเหนือ และแนวเขต
ป่าสงวนแห่งชาติ ป่าผือฮี้

ด้านตะวันตก จดแนวเขตผังเมืองรวมด้านตะวันตก ซึ่งเป็นเส้นแบ่งเขตการปกครอง
จังหวัดยโสธรกับจังหวัดศรีสะเกษ

ทั้งนี้ ยกเว้นบริเวณหมายเลข ๔.๒๓ ที่กำหนดไว้เป็นสีเขียวอ่อนมีเส้นทแยงสีขาว

๒.๒๙ ด้านเหนือ จดทางหลวงแผ่นดินหมายเลข ๒๐๘๓ ฟากใต้ เส้นตรงที่ลาก
ต่อจากเส้นขนานระยะ ๑,๐๐๐ เมตร กับศูนย์กลางทางหลวงแผ่นดินหมายเลข ๒๒๒๗ จนบรรจบกับ
เส้นขนานระยะ ๒๐๐ เมตร กับศูนย์กลางทางหลวงแผ่นดินหมายเลข ๒๐๒๘ และเส้นขนานระยะ
๒๐๐ เมตร กับศูนย์กลางทางหลวงแผ่นดินหมายเลข ๒๐๘๓

ด้านตะวันออก จดทางหลวงชนบท ยส. ๔๐๑๐ ฟากตะวันตก

ด้านตะวันตก จดแนวเขตป่าสงวนแห่งชาติ ป่าผือฮี้

๒.๓๐ ด้านเหนือ จดทางหลวงแผ่นดินหมายเลข ๒๓๕๑ ฟากใต้ แนวเขตป่าสงวน
แห่งชาติ ป่าผือฮี้ เส้นที่ลากจากหลักเขตเทศบาลตำบลค้อวัง หลักเขตที่ ๘ ไปทางทิศตะวันออกเฉียงใต้
จนบรรจบกับหลักเขตเทศบาลตำบลค้อวัง หลักเขตที่ ๗ และหลักเขตที่ ๖ เส้นที่ลากจากหลักเขต
เทศบาลตำบลค้อวัง หลักเขตที่ ๖ ไปทางทิศตะวันออกเฉียงเหนือ จนบรรจบกับแนวเขตป่าสงวนแห่งชาติ
ป่าฟ้าห่วน และแนวเขตป่าสงวนแห่งชาติ ป่าฟ้าห่วน

ด้านตะวันออก จดทางหลวงแผ่นดินหมายเลข ๒๓๕๑ ฟากตะวันตก

ด้านใต้ จดแนวเขตผังเมืองรวมด้านใต้ ซึ่งเป็นเส้นแบ่งเขตการปกครอง
ระหว่างจังหวัดยโสธรกับจังหวัดศรีสะเกษ

ด้านตะวันตก จดทางหลวงแผ่นดินหมายเลข ๒๐๘๓ ฟากตะวันออก

๓. ที่ดินบริเวณหมายเลข ๓.๑ ถึงหมายเลข ๓.๕ ที่กำหนดไว้เป็นสีขาวมีกรอบและ
เส้นทแยงสีเขียว ให้เป็นที่ดินประเภทอนุรักษ์ชนบทและเกษตรกรรม มีรายการดังต่อไปนี้

๓.๑ ด้านเหนือ จดเส้นขนานระยะ ๒,๐๐๐ เมตร กับศูนย์กลางทางหลวงแผ่นดิน
หมายเลข ๒๐๔๗ เส้นตรงที่ลากต่อจากเส้นขนานระยะ ๒,๐๐๐ เมตร กับศูนย์กลางทางหลวงแผ่นดิน
หมายเลข ๒๐๔๗ ไปทางทิศตะวันออก และห้วยกอย ผังตะวันออก

ด้านตะวันออก จดทางหลวงแผ่นดินหมายเลข ๒๑๒ ฟากตะวันตก

ด้านใต้ จดแนวเขตผังเมืองรวมด้านตะวันออก ซึ่งเป็นเส้นแบ่งเขตการปกครอง
ระหว่างจังหวัดยโสธรกับจังหวัดอำนาจเจริญ

ด้านตะวันตก จดทางหลวงชนบท ยส. ๓๐๐๓ ฟากตะวันออก

๓.๒ ด้านเหนือ จดลำน้ำยัง ฝั่งใต้
 ด้านตะวันออก จดเส้นขนานระยะ ๒,๐๐๐ เมตร กับศูนย์กลางทางหลวงแผ่นดิน
 หมายเลข ๒๓ แนวเขตป่าสงวนแห่งชาติ ป่าดงมะไฟ และแนวเขตป่าสงวนแห่งชาติ ป่าบ้านชั้นไต้ใหญ่
 และป่าบ้านเชียงหวาง

ด้านใต้ จดเส้นตั้งฉากกับทางหลวงแผ่นดินหมายเลข ๒๓ ฟากตะวันออก
 ที่จุดซึ่งอยู่ห่างจากทางหลวงแผ่นดินหมายเลข ๒๓ บรรจบกับทางหลวงแผ่นดินหมายเลข ๒๐๒ ไปทาง
 ทิศตะวันตกเฉียงเหนือ ตามแนวทางหลวงแผ่นดินหมายเลข ๒๓ เป็นระยะ ๑,๔๐๐ เมตร

ด้านตะวันตก จดทางหลวงแผ่นดินหมายเลข ๒๓ ฟากตะวันออก และ
 แนวเขตป่าสงวนแห่งชาติ ป่าตำบลเด็ด และลำน้ำยัง ฝั่งตะวันออก

๓.๓ ด้านเหนือ จดแนวเขตป่าสงวนแห่งชาติ ป่าตำบลเด็ด

ด้านตะวันออก จดทางหลวงแผ่นดินหมายเลข ๒๓ ฟากตะวันตก

ด้านใต้ จดเส้นตั้งฉากกับทางหลวงแผ่นดินหมายเลข ๒๓ ฟากตะวันตก
 ที่จุดซึ่งอยู่ห่างจากทางหลวงแผ่นดินหมายเลข ๒๓ บรรจบกับทางหลวงแผ่นดินหมายเลข ๒๐๒ ไปทาง
 ทิศตะวันตกเฉียงเหนือ ตามแนวทางหลวงแผ่นดินหมายเลข ๒๓ เป็นระยะ ๑,๔๐๐ เมตร แม่น้ำชี
 ฝั่งเหนือ และที่สาธารณประโยชน์ดงมันตามหนังสือสำคัญสำหรับที่หลวงเลขที่ ๒๓๔๒๗ (ป่าชุมชนดงมัน)

ด้านตะวันตก จดลำน้ำยัง ฝั่งตะวันออก

ทั้งนี้ ยกเว้นบริเวณหมายเลข ๕.๓ ที่กำหนดไว้เป็นสีฟ้า

๓.๔ ด้านเหนือ จดทางหลวงแผ่นดินหมายเลข ๒๐๒ ฟากใต้ เส้นตั้งฉากกับ
 ทางหลวงแผ่นดินหมายเลข ๒๐๒ ฟากใต้ ที่จุดซึ่งอยู่ห่างจากทางหลวงชนบท ยส. ๓๐๑๗ บรรจบกับ
 ทางหลวงแผ่นดินหมายเลข ๒๐๒ ไปทางทิศตะวันตก ตามแนวทางหลวงแผ่นดินหมายเลข ๒๐๒
 เป็นระยะ ๑,๐๐๐ เมตร เส้นขนานระยะ ๑,๒๐๐ เมตร กับศูนย์กลางทางหลวงแผ่นดินหมายเลข ๒๐๒
 และห้วยวังกระระ ฝั่งตะวันออก

ด้านตะวันออก จดลำเซบาย ฝั่งตะวันตก

ด้านใต้ จดแนวเขตฝั่งเมืองรวมด้านตะวันออก ซึ่งเป็นเส้นแบ่งเขต
 การปกครองระหว่างจังหวัดยโสธรกับจังหวัดอุบลราชธานี

ด้านตะวันตก จดทางหลวงแผ่นดินหมายเลข ๒๓ ฟากตะวันออก ทางหลวงชนบท
 ยส. ๒๐๐๕ ฟากตะวันออก ห้วยทม ฝั่งเหนือ และทางหลวงชนบท ยส. ๒๐๐๒ ฟากตะวันออก

๓.๕ ด้านเหนือ จุดเส้นขนานระยะ ๖๕๐ เมตร กับแนวเขตเทศบาลเมืองยโสธร ด้านใต้ ซึ่งเป็นเส้นตรงที่ลากจากหลักเขตเทศบาลเมืองยโสธร หลักเขตที่ ๔ ไปทางทิศตะวันตกเฉียงเหนือ จนบรรจบกับหลักเขตเทศบาลเมืองยโสธร หลักเขตที่ ๕ และเส้นขนานระยะ ๑,๒๐๐ เมตร กับศูนย์กลางทางหลวงแผ่นดินหมายเลข ๒๓

ด้านตะวันออก จุดเส้นขนานระยะ ๒,๕๐๐ เมตร กับกึ่งกลางแม่น้ำชี แนวเขตผังเมืองรวมด้านตะวันออก ซึ่งเป็นเส้นแบ่งเขตการปกครองระหว่างจังหวัดยโสธรกับจังหวัดอุบลราชธานี และแนวเขตป่าสงวนแห่งชาติ ป่าดงใหญ่

ด้านใต้ จุดแนวเขตผังเมืองรวมด้านใต้ ซึ่งเป็นเส้นแบ่งเขตการปกครองระหว่างจังหวัดยโสธรกับจังหวัดศรีสะเกษ

ด้านตะวันตก จุดทางหลวงแผ่นดินหมายเลข ๒๓๕๑ ฟากตะวันออก แนวเขตป่าสงวนแห่งชาติ ป่าพื้หวน เส้นตรงที่ลากจากหลักเขตเทศบาลตำบลค้อวัง หลักเขตที่ ๔ ไปทางทิศตะวันตกเฉียงเหนือ จนบรรจบกับหลักเขตเทศบาลตำบลค้อวัง หลักเขตที่ ๓ หลักเขตที่ ๒ และหลักเขตที่ ๑ ไปทางทิศตะวันตกเฉียงใต้ จนบรรจบกับหลักเขตเทศบาลตำบลค้อวัง หลักเขตที่ ๘ ทางหลวงชนบท ยส. ๔๐๑๐ ฟากตะวันออก เส้นขนานระยะ ๒๐๐ เมตร กับศูนย์กลางทางหลวงแผ่นดินหมายเลข ๒๐๘๓ แม่น้ำชี ฟังตะวันออก เส้นตรงที่ลากจากแม่น้ำชี ฟังตะวันตก ไปทางทิศตะวันตกเฉียงเหนือ จนบรรจบกับหลักเขตเทศบาลตำบลพื้หวน หลักเขตที่ ๑ ไปทางทิศตะวันตกเฉียงใต้ จนบรรจบกับแนวเขตป่าสงวนแห่งชาติ ป่าดงพันชาติ ทางหลวงแผ่นดินหมายเลข ๒๒๒๗ ฟากตะวันออก แนวเขตป่าสงวนแห่งชาติ ป่าบ้านหนองตุและป่าคูสองชั้น แนวเขตผังเมืองรวมด้านตะวันตก ซึ่งเป็นเส้นแบ่งเขตการปกครองระหว่างจังหวัดยโสธรกับจังหวัดร้อยเอ็ด และแม่น้ำชี ฟังตะวันออก

ทั้งนี้ ยกเว้นบริเวณหมายเลข ๔.๒๖ ที่กำหนดไว้เป็นสีเขียวอ่อนมีเส้นทแยงสีขาว

๔. ที่ดินบริเวณหมายเลข ๔.๑ ถึงหมายเลข ๔.๒๘ ที่กำหนดไว้เป็นสีเขียวอ่อนมีเส้นทแยงสีขาว ให้เป็นที่ดินประเภทอนุรักษ์ป่าไม้ มีรายการดังต่อไปนี้

- ๔.๑ ป่าสงวนแห่งชาติ ป่าดงปอและป่าดงบังอี
- ๔.๒ อุทยานแห่งชาติภูสระดอกบัว และป่าสงวนแห่งชาติ ป่าดงบังอี
- ๔.๓ ป่าสงวนแห่งชาติ ป่าโพนงามและป่าดงปอ
- ๔.๔ ป่าสงวนแห่งชาติ ป่าดอนตาแต้ม
- ๔.๕ ป่าสงวนแห่งชาติ ป่าหนองหว่า
- ๔.๖ ป่าสงวนแห่งชาติ ป่ากุดชุม

- ๔.๗ ป่าสงวนแห่งชาติ ป่าโคกหนองบัวและป่านาทม
- ๔.๘ ป่าสงวนแห่งชาติ ป่าโพธิ์ไทร
- ๔.๙ ป่าสงวนแห่งชาติ ป่ากำแมด
- ๔.๑๐ ป่าสงวนแห่งชาติ ป่าห้วยแสนลึกและป่าหนองหิน
- ๔.๑๑ ป่าสงวนแห่งชาติ ป่าดงมะไฟ
- ๔.๑๒ ป่าสงวนแห่งชาติ ป่าดอนหัวนา
- ๔.๑๓ ป่าสงวนแห่งชาติ ป่าโคกนาโก
- ๔.๑๔ ป่าสงวนแห่งชาติ ป่าทรายมูลและป่าทุ่งแต่
- ๔.๑๕ ป่าสงวนแห่งชาติ ป่าดงบาลเค็ด
- ๔.๑๖ ป่าสงวนแห่งชาติ ป่าบ้านชั้นไต้ใหญ่และป่าบ้านเชียงหวาง
- ๔.๑๗ ป่าสงวนแห่งชาติ ป่าห้วยปอ
- ๔.๑๘ ป่าสงวนแห่งชาติ ป่าบ้านนาดี
- ๔.๑๙ ที่สาธารณประโยชน์ดงมันตามหนังสือสำคัญสำหรับที่หลวงเลขที่ ๒๓๔๒๗ (ป่าชุมชนดงมัน)
- ๔.๒๐ ป่าสงวนแห่งชาติ ป่าดงบ้านมะพริก
- ๔.๒๑ ป่าสงวนแห่งชาติ ป่าหนองแดง
- ๔.๒๒ ป่าสงวนแห่งชาติ ป่าบ้านหนองตุและป่าคูสองชั้น
- ๔.๒๓ ป่าสงวนแห่งชาติ ป่าบ้านพะเสา
- ๔.๒๔ ป่าสงวนแห่งชาติ ป่าดงพันชาติ
- ๔.๒๕ ป่าสงวนแห่งชาติ ป่าฝื่อฮี
- ๔.๒๖ ป่าสงวนแห่งชาติ ป่าบ้านแจนแลน
- ๔.๒๗ ป่าสงวนแห่งชาติ ป่าฟ้าห่วน
- ๔.๒๘ ป่าสงวนแห่งชาติ ป่าดงใหญ่

๕. ที่ดินบริเวณหมายเลข ๕.๑ ถึงหมายเลข ๕.๓ ที่กำหนดไว้เป็นสีฟ้า ให้เป็นที่ดินประเภทที่โล่งเพื่อการรักษาคุณภาพสิ่งแวดล้อม มีรายการดังต่อไปนี้

- ๕.๑ อ่างเก็บน้ำห้วยลิงโจน
- ๕.๒ อ่างเก็บน้ำห้วยสะแบก
- ๕.๓ หนองอี้ง

หมายเหตุ :- เหตุผลในการประกาศใช้กฎกระทรวงฉบับนี้ คือ โดยที่สมควรกำหนดให้ใช้บังคับผังเมืองรวมในท้องที่จังหวัดยโสธร เพื่อใช้เป็นแนวทางในการพัฒนา และการดำรงรักษาเมืองและบริเวณที่เกี่ยวข้องหรือชนบท ในด้านการใช้ประโยชน์ในทรัพย์สิน การคมนาคมและการขนส่ง การสาธารณสุขปโภค บริการสาธารณะ และสภาพแวดล้อม ทั้งนี้ เพื่อให้บรรลุวัตถุประสงค์ของการผังเมือง และโดยที่มาตรา ๒๖ วรรคหนึ่ง แห่งพระราชบัญญัติการผังเมือง พ.ศ. ๒๕๑๘ ซึ่งแก้ไขเพิ่มเติมโดยพระราชบัญญัติการผังเมือง (ฉบับที่ ๓) พ.ศ. ๒๕๓๕ บัญญัติว่า การใช้บังคับผังเมืองรวมให้กระทำโดยกฎกระทรวง จึงจำเป็นต้องออกกฎกระทรวงนี้