



กฎกระทรวง

ให้ใช้บังคับผังเมืองรวมเมืองเพชรบูรณ์

พ.ศ. ๒๕๕๐

อาศัยอำนาจตามความในมาตรา ๕ แห่งพระราชบัญญัติการผังเมือง พ.ศ. ๒๕๑๘ และมาตรา ๒๖ วรรคหนึ่ง แห่งพระราชบัญญัติการผังเมือง พ.ศ. ๒๕๑๘ ซึ่งแก้ไขเพิ่มเติมโดยพระราชบัญญัติการผังเมือง (ฉบับที่ ๓) พ.ศ. ๒๕๓๕ อันเป็นกฎหมายที่มีบทบัญญัติบางประการเกี่ยวกับการจำกัดสิทธิและเสรีภาพของบุคคล ซึ่งมาตรา ๒๕ ประกอบกับมาตรา ๓๓ มาตรา ๓๔ มาตรา ๔๑ มาตรา ๔๒ และมาตรา ๔๓ ของรัฐธรรมนูญแห่งราชอาณาจักรไทย บัญญัติให้กระทำได้ โดยอาศัยอำนาจตามบทบัญญัติแห่งกฎหมาย รัฐมนตรีว่าการกระทรวงมหาดไทยออกกฎกระทรวงไว้ดังต่อไปนี้

ข้อ ๑ กฎกระทรวงนี้ให้ใช้บังคับได้มีกำหนดห้าปี

ข้อ ๒ ให้ใช้บังคับผังเมืองรวม ในท้องที่ตำบลนางัว ตำบลสะเดียง ตำบลป่าเลา ตำบลในเมือง และตำบลนาป่า อำเภอเมืองเพชรบูรณ์ จังหวัดเพชรบูรณ์ ภายในแนวเขตตามแผนที่ท้ายกฎกระทรวงนี้

ข้อ ๓ การวางและจัดทำผังเมืองรวมตามกฎกระทรวงนี้ มีวัตถุประสงค์เพื่อใช้เป็นแนวทางในการพัฒนาและการดำรงรักษาเมืองและบริเวณที่เกี่ยวข้องหรือชนบท ในด้านการใช้ประโยชน์ในทรัพย์สิน การคมนาคมและการขนส่ง การสาธารณสุขปโภค บริการสาธารณะ และสภาพแวดล้อม ในบริเวณแนวเขตตามข้อ ๒ ให้สอดคล้องกับการพัฒนาระบบเศรษฐกิจและสังคมของประเทศตามแผนพัฒนาเศรษฐกิจและสังคมแห่งชาติ

ข้อ ๔ ผังเมืองรวมตามกฎหมายผังเมืองฉบับนี้ มีนโยบายและมาตรการเพื่อจัดระบบการใช้ประโยชน์ที่ดิน โครงข่ายคมนาคมขนส่งและบริการสาธารณะให้มีประสิทธิภาพ สามารถรองรับและสอดคล้องกับการขยายตัวของชุมชนในอนาคต รวมทั้งส่งเสริมและพัฒนาเศรษฐกิจ โดยมีสาระสำคัญดังต่อไปนี้

(๑) ส่งเสริมและพัฒนาชุมชนเมืองให้ป็นศูนย์กลางการบริหารและการศึกษาของจังหวัดเพชรบูรณ์

(๒) ส่งเสริมและพัฒนาพื้นที่อยู่อาศัย พาณิชยกรรม และอุตสาหกรรมให้สอดคล้องกับการขยายตัวของชุมชนและระบบเศรษฐกิจของชุมชน

(๓) ส่งเสริมอุตสาหกรรมการท่องเที่ยว อุตสาหกรรมเกษตร อุตสาหกรรมบริการ และอุตสาหกรรมอื่น ๆ ที่ใช้วัตถุดิบในท้องถิ่น

(๔) ส่งเสริมและพัฒนาการบริการทางสังคม การสาธารณสุขปโภคและสาธารณสุขการให้เพียงพอและได้มาตรฐาน

(๕) ส่งเสริมและอนุรักษ์ศิลปวัฒนธรรม ซึ่งมีคุณค่าในทางศิลปกรรม สถาปัตยกรรม ประวัติศาสตร์ และโบราณคดีให้เป็นเอกลักษณ์ของจังหวัดเพชรบูรณ์

(๖) อนุรักษ์ทรัพยากรธรรมชาติและสิ่งแวดล้อม

ข้อ ๕ การใช้ประโยชน์ที่ดินภายในเขตผังเมืองรวม ให้เป็นไปตามแผนผังกำหนดการใช้ประโยชน์ที่ดินตามที่ได้จำแนกประเภท แผนผังแสดงโครงการคมนาคมและขนส่ง และรายการประกอบแผนผังท้ายกฎกระทรวงนี้

ข้อ ๖ การใช้ประโยชน์ที่ดินตามแผนผังกำหนดการใช้ประโยชน์ที่ดินตามที่ได้จำแนกประเภทท้ายกฎกระทรวงนี้ ให้เป็นไปดังต่อไปนี้

(๑) ที่ดินในบริเวณหมายเลข ๑.๑ ถึงหมายเลข ๑.๒๘ ที่กำหนดไว้เป็นสีเหลือง ให้เป็นที่ดินประเภทที่อยู่อาศัยหนาแน่นน้อย

(๒) ที่ดินในบริเวณหมายเลข ๒.๑ ถึงหมายเลข ๒.๑๘ ที่กำหนดไว้เป็นสีส้ม ให้เป็นที่ดินประเภทที่อยู่อาศัยหนาแน่นปานกลาง

(๓) ที่ดินในบริเวณหมายเลข ๓.๑ ถึงหมายเลข ๓.๗ ที่กำหนดไว้เป็นสีแดง ให้เป็นที่ดินประเภทพาณิชยกรรมและที่อยู่อาศัยหนาแน่นมาก

(๔) ที่ดินในบริเวณหมายเลข ๔.๑ และหมายเลข ๔.๒ ที่กำหนดไว้เป็นสีแดงและเส้นทแยงสีขาว ให้เป็นที่ดินประเภทพาณิชยกรรมและสถานบริการ

(๕) ที่ดินในบริเวณหมายเลข ๕ ที่กำหนดไว้เป็นสีม่วงอ่อน ให้เป็นที่ดินประเภทอุตสาหกรรมเฉพาะกิจ

(๖) ที่ดินในบริเวณหมายเลข ๖.๑ ถึงหมายเลข ๖.๑๖ ที่กำหนดไว้เป็นสีเขียว ให้เป็นที่ดินประเภทชนบทและเกษตรกรรม

(๗) ที่ดินในบริเวณหมายเลข ๗.๑ ถึงหมายเลข ๗.๑๕ ที่กำหนดไว้เป็นสีเขียวอ่อน ให้เป็นที่ดินประเภทที่โล่งเพื่อนันทนาการและการรักษาคุณภาพสิ่งแวดล้อม

(๘) ที่ดินในบริเวณหมายเลข ๘.๑ ถึงหมายเลข ๘.๑๕ ที่กำหนดไว้เป็นสีเขียวมะกอก ให้เป็นที่ดินประเภทสถาบันการศึกษา

(๙) ที่ดินในบริเวณหมายเลข ๙.๑ และหมายเลข ๙.๒ ที่กำหนดไว้เป็นสีน้ำตาลอ่อน ให้เป็นที่ดินประเภทอนุรักษ์เพื่อส่งเสริมเอกลักษณ์ศิลปวัฒนธรรมไทย

(๑๐) ที่ดินในบริเวณหมายเลข ๑๐.๑ ถึงหมายเลข ๑๐.๑๗ ที่กำหนดไว้เป็นสีเทาอ่อน ให้เป็นที่ดินประเภทสถาบันศาสนา

(๑๑) ที่ดินในบริเวณหมายเลข ๑๑.๑ ถึงหมายเลข ๑๑.๑๓ ที่กำหนดไว้เป็นสีน้ำเงิน ให้เป็นที่ดินประเภทสถาบันราชการ การสาธารณูปโภคและสาธารณูปการ

ข้อ ๗ ที่ดินประเภทที่อยู่อาศัยหนาแน่นน้อย ให้ใช้ประโยชน์ที่ดินเพื่อการอยู่อาศัย สถาบันราชการ การสาธารณูปโภคและสาธารณูปการเป็นส่วนใหญ่ สำหรับการให้ประโยชน์ที่ดินเพื่อกิจการอื่น ให้ใช้ได้ไม่เกินร้อยละสิบของที่ดินประเภทนี้ในแต่ละบริเวณ

ที่ดินประเภทนี้ ห้ามใช้ประโยชน์ที่ดินเพื่อกิจการตามที่กำหนด ดังต่อไปนี้

(๑) โรงงานทุกจำพวกตามกฎหมายว่าด้วยโรงงาน เว้นแต่โรงงานตามประเภท ชนิด และจำพวกที่กำหนดให้ดำเนินการได้ตามบัญชีท้ายกฎกระทรวงนี้ และโรงงานบำบัดน้ำเสียรวมของชุมชน

(๒) สถานที่บรรจุก๊าซ สถานที่เก็บก๊าซ และห้องบรรจุก๊าซตามกฎหมายว่าด้วยการบรรจุก๊าซ ปิโตรเลียมเหลว แต่ไม่หมายความรวมถึงสถานีบริการ ร้านจำหน่ายก๊าซ สถานที่ใช้ก๊าซและสถานที่จำหน่ายอาหารที่ใช้ก๊าซ

(๓) สถานที่ที่ใช้ในการเก็บน้ำมันเชื้อเพลิงเพื่อจำหน่ายที่ต้องขออนุญาตตามกฎหมายว่าด้วยการควบคุมน้ำมันเชื้อเพลิง เว้นแต่เป็นสถานีบริการน้ำมันเชื้อเพลิง

(๔) เลี้ยงม้า โค กระบือ สุกร แพะ แกะ ห่าน เป็ด ไก่ ภูเขา กระจับปี่ หรือสัตว์ป่าตามกฎหมายว่าด้วยการสงวนและคุ้มครองสัตว์ป่า เพื่อการค้า

(๕) สถานบริการตามกฎหมายว่าด้วยสถานบริการ

(๖) การอยู่อาศัยหรือประกอบพาณิชยกรรมประเภทอาคารขนาดใหญ่

(๗) กำจัดมูลฝอย

(๘) ซื่อขายหรือเก็บเศษวัสดุ

การใช้ประโยชน์ที่ดินริมฝั่งลำคลองหรือแหล่งน้ำสาธารณะ ให้มีที่ว่างตามแนวนานริมฝั่งตามสภาพธรรมชาติของลำคลองหรือแหล่งน้ำสาธารณะไม่น้อยกว่า ๖ เมตร เว้นแต่เป็นการก่อสร้างเพื่อการคมนาคมทางน้ำหรือการสาธารณูปโภค

ข้อ ๘ ที่ดินประเภทที่อยู่อาศัยหนาแน่นปานกลาง ให้ใช้ประโยชน์ที่ดินเพื่อการอยู่อาศัย สถาบันราชการ การสาธารณูปโภคและสาธารณูปการเป็นส่วนใหญ่ สำหรับการให้ประโยชน์ที่ดินเพื่อกิจการอื่น ให้ใช้ได้ไม่เกินร้อยละสิบห้าของที่ดินประเภทนี้ในแต่ละบริเวณ

ที่ดินประเภทนี้ ห้ามใช้ประโยชน์ที่ดินเพื่อกิจการตามที่กำหนด ดังต่อไปนี้

(๑) โรงงานทุกจำพวกตามกฎหมายว่าด้วยโรงงาน เว้นแต่โรงงานตามประเภท ชนิด และจำพวกที่กำหนดให้ดำเนินการได้ตามบัญชีท้ายกฎกระทรวงนี้ และโรงงานบำบัดน้ำเสียรวมของชุมชน

(๒) สถานที่บรรจุก๊าซ สถานที่เก็บก๊าซ และห้องบรรจุก๊าซตามกฎหมายว่าด้วยการบรรจุก๊าซปิโตรเลียมเหลว แต่ไม่หมายความรวมถึงสถานีบริการ ร้านจำหน่ายก๊าซ สถานที่ใช้ก๊าซและสถานที่จำหน่ายอาหารที่ใช้ก๊าซ

(๓) สถานที่ที่ใช้ในการเก็บน้ำมันเชื้อเพลิงเพื่อจำหน่ายที่ต้องขออนุญาตตามกฎหมายว่าด้วยการควบคุมน้ำมันเชื้อเพลิง เว้นแต่เป็นสถานีบริการน้ำมันเชื้อเพลิง

(๔) เลี้ยงม้า โค กระบือ สุกร แพะ แกะ ห่าน เป็ด ไก่ ภูเขา กระจับปี่ หรือสัตว์ป่าตามกฎหมายว่าด้วยการสงวนและคุ้มครองสัตว์ป่า เพื่อการค้า

(๕) สุสานและฌาปนสถานตามกฎหมายว่าด้วยสุสานและฌาปนสถาน

(๖) สถานบริการตามกฎหมายว่าด้วยสถานบริการ

(๗) การอยู่อาศัยหรือประกอบพาณิชยกรรมประเภทอาคารขนาดใหญ่

(๘) ไซโลเก็บผลิตผลทางการเกษตร

(๙) กำจัดมูลฝอย

(๑๐) ซ็อบซายหรือเก็บเศษวัสดุ

การใช้ประโยชน์ที่ดินริมฝั่งลำคลองหรือแหล่งน้ำสาธารณะ ให้มีที่ว่างตามแนวนานริมฝั่งตามสภาพธรรมชาติของลำคลองหรือแหล่งน้ำสาธารณะไม่น้อยกว่า ๖ เมตร เว้นแต่เป็นการก่อสร้างเพื่อการคมนาคมทางน้ำหรือการสาธารณูปโภค

ข้อ ๕ ที่ดินประเภทพาณิชยกรรมและที่อยู่อาศัยหนาแน่นมาก ให้ใช้ประโยชน์ที่ดินเพื่อพาณิชยกรรม การอยู่อาศัย สถาบันราชการ การสาธารณูปโภคและสาธารณูปการเป็นส่วนใหญ่ สำหรับการ ใช้ประโยชน์ที่ดินเพื่อกิจการอื่น ให้ใช้ได้ไม่เกินร้อยละสิบของที่ดินประเภทนี้ในแต่ละบริเวณ

ที่ดินประเภทนี้ ห้ามใช้ประโยชน์ที่ดินเพื่อกิจการตามที่กำหนด ดังต่อไปนี้

(๑) โรงงานทุกจำพวกตามกฎหมายว่าด้วยโรงงาน เว้นแต่โรงงานตามประเภท ชนิด และจำพวกที่กำหนดให้ดำเนินการได้ตามบัญชีท้ายกฎกระทรวงนี้ และโรงงานบำบัดน้ำเสียรวมของชุมชน

(๒) สถานที่บรรจุก๊าซ สถานที่เก็บก๊าซ และห้องบรรจุก๊าซตามกฎหมายว่าด้วยการบรรจุก๊าซปิโตรเลียมเหลว แต่ไม่หมายความรวมถึงร้านจำหน่ายก๊าซ สถานที่ใช้ก๊าซ และสถานที่จำหน่ายอาหารที่ใช้ก๊าซ

(๓) สถานที่ที่ใช้ในการเก็บน้ำมันเชื้อเพลิงเพื่อจำหน่ายที่ต้องขออนุญาตตามกฎหมายว่าด้วยการควบคุมน้ำมันเชื้อเพลิง

(๔) เลี้ยงม้า โค กระบือ สุกร แพะ แกะ ห่าน เป็ด ไก่ ู จระเข้ หรือสัตว์ป่าตามกฎหมายว่าด้วยการสงวนและคุ้มครองสัตว์ป่า เพื่อการค้า

(๕) สุสานและฌาปนสถานตามกฎหมายว่าด้วยสุสานและฌาปนสถาน

(๖) สถานบริการตามกฎหมายว่าด้วยสถานบริการ

(๗) การอยู่อาศัยหรือประกอบพาณิชยกรรมประเภทอาคารขนาดใหญ่

(๘) ไซโลเก็บผลิตผลทางการเกษตร

(๙) กำจัดมูลฝอย

(๑๐) ซ็อบซายหรือเก็บเศษวัสดุ

การใช้ประโยชน์ที่ดินริมฝั่งลำคลองหรือแหล่งน้ำสาธารณะ ให้มีที่ว่างตามแนวนานริมฝั่งตามสภาพธรรมชาติของลำคลองหรือแหล่งน้ำสาธารณะไม่น้อยกว่า ๖ เมตร เว้นแต่เป็นการก่อสร้างเพื่อการคมนาคมทางน้ำหรือการสาธารณูปโภค

ข้อ ๑๐ ที่ดินประเภทพาณิชยกรรมและสถานบริการ ให้ใช้ประโยชน์ที่ดินเพื่อพาณิชยกรรมและสถานบริการตามกฎหมายว่าด้วยสถานบริการ การสาธารณูปโภคและสาธารณูปการเป็นส่วนใหญ่ สำหรับการ ใช้ประโยชน์ที่ดินเพื่อกิจการอื่น ให้ใช้ได้ไม่เกินร้อยละห้าของที่ดินประเภทนี้ในแต่ละบริเวณ

ที่ดินประเภทนี้ ห้ามใช้ประโยชน์ที่ดินเพื่อกิจการตามที่กำหนด ดังต่อไปนี้

- (๑) โรงงานทุกจำพวกตามกฎหมายว่าด้วยโรงงาน
- (๒) สถานที่บรรจุก๊าซ สถานที่เก็บก๊าซ และห้องบรรจุก๊าซตามกฎหมายว่าด้วยการบรรจุก๊าซปิโตรเลียมเหลว แต่ไม่หมายความรวมถึงสถานีบริการ ร้านจำหน่ายก๊าซ สถานที่ใช้ก๊าซและสถานที่จำหน่ายอาหารที่ใช้ก๊าซ
- (๓) สถานที่ที่ใช้ในการเก็บน้ำมันเชื้อเพลิงเพื่อจำหน่ายที่ต้องขออนุญาตตามกฎหมายว่าด้วยการควบคุมน้ำมันเชื้อเพลิง เว้นแต่เป็นสถานีบริการน้ำมันเชื้อเพลิง
- (๔) เลี้ยงม้า โค กระบือ สุกร แพะ แกะ ห่าน เป็ด ไก่ ภูเขา กระจับปี่ หรือสัตว์ป่าตามกฎหมายว่าด้วยการสงวนและคุ้มครองสัตว์ป่า เพื่อการค้า
- (๕) สุสานและฌาปนสถานตามกฎหมายว่าด้วยสุสานและฌาปนสถาน
- (๖) การอยู่อาศัยหรือประกอบพาณิชยกรรมประเภทอาคารขนาดใหญ่
- (๗) สถานสงเคราะห์หรือรับเลี้ยงเด็ก
- (๘) สถานสงเคราะห์หรือรับเลี้ยงคนชรา
- (๙) ไซโลเก็บผลิตผลทางการเกษตร
- (๑๐) สถานศึกษาตามกฎหมายว่าด้วยการศึกษาแห่งชาติ
- (๑๑) สถาบันศาสนา
- (๑๒) กำจัดมูลฝอย
- (๑๓) ซ่อมแซมหรือเก็บเศษวัสดุ

การใช้ประโยชน์ที่ดินริมฝั่งแหล่งน้ำสาธารณะ ให้มีที่ว่างตามแนวนานริมฝั่งตามสภาพธรรมชาติของแหล่งน้ำสาธารณะไม่น้อยกว่า ๖ เมตร เว้นแต่เป็นการก่อสร้างเพื่อการคมนาคมทางน้ำหรือการสาธารณูปโภค

ข้อ ๑๑ ที่ดินประเภทอุตสาหกรรมเฉพาะกิจ ให้ใช้ประโยชน์ที่ดินเพื่ออุตสาหกรรมที่ประกอบกิจการในลักษณะโรงงานตามกฎหมายว่าด้วยโรงงานตามประเภท ชนิด และจำพวก

ที่กำหนดให้ดำเนินการได้ตามบัญชีท้ายกฎกระทรวงนี้ คลังสินค้า สถาบันราชการ การสาธารณสุขปโภค และสาธารณสุขการเป็นส่วนใหญ่ สำหรับการใช้ประโยชน์ที่ดินเพื่อกิจการอื่น ให้ใช้ได้ไม่เกินร้อยละห้า ของที่ดินประเภทนี้ในแต่ละบริเวณ

ที่ดินประเภทนี้ ห้ามใช้ประโยชน์ที่ดินเพื่อกิจการตามที่กำหนด ดังต่อไปนี้

(๑) โรงงานทุกจำพวกตามกฎหมายว่าด้วยโรงงาน เว้นแต่โรงงานตามประเภท ชนิด และ จำพวกที่กำหนดให้ดำเนินการได้ตามบัญชีท้ายกฎกระทรวงนี้

(๒) สถานที่บรรจุก๊าซ สถานที่เก็บก๊าซ และห้องบรรจุก๊าซตามกฎหมายว่าด้วยการบรรจุก๊าซ ปีโตรเลียมเหลว แต่ไม่หมายความรวมถึงสถานีบริการ ร้านจำหน่ายก๊าซ สถานที่ใช้ก๊าซและสถานที่ จำหน่ายอาหารที่ใช้ก๊าซ

(๓) สถานที่ที่ใช้ในการเก็บน้ำมันเชื้อเพลิงเพื่อจำหน่ายที่ต้องขออนุญาตตามกฎหมายว่าด้วยการควบคุมน้ำมันเชื้อเพลิง เว้นแต่เป็นสถานีบริการน้ำมันเชื้อเพลิง

(๔) เลียงม้า โค กระบือ สุกร แพะ แกะ ห่าน เป็ด ไก่ ภูเขา หรือสัตว์ป่าตามกฎหมาย ว่าด้วยการสงวนและคุ้มครองสัตว์ป่า เพื่อการค้า

(๕) สุสานและฌาปนสถานตามกฎหมายว่าด้วยสุสานและฌาปนสถาน

(๖) โรงแรมตามกฎหมายว่าด้วยโรงแรม

(๗) สถานบริการตามกฎหมายว่าด้วยสถานบริการ

(๘) จัดสรรที่ดินเพื่อประกอบพาณิชย์กรรม

(๙) จัดสรรที่ดินเพื่อการอยู่อาศัย

(๑๐) การอยู่อาศัยหรือประกอบพาณิชย์กรรมประเภทอาคารขนาดใหญ่

(๑๑) สถานสงเคราะห์หรือรับเลี้ยงเด็ก

(๑๒) สถานสงเคราะห์หรือรับเลี้ยงคนชรา

การใช้ประโยชน์ที่ดินริมฝั่งลำคลองหรือแหล่งน้ำสาธารณะ ให้มีที่ว่างตามแนวนานริมฝั่ง ตามสภาพธรรมชาติของลำคลองหรือแหล่งน้ำสาธารณะไม่น้อยกว่า ๖ เมตร เว้นแต่เป็นการก่อสร้าง เพื่อการคมนาคมทางน้ำหรือการสาธารณสุขปโภค

ข้อ ๑๒ ที่ดินประเภทชนบทและเกษตรกรรม ให้ใช้ประโยชน์ที่ดินเพื่อเกษตรกรรม หรือเกี่ยวข้องกับเกษตรกรรม สถาบันราชการ การสาธารณสุขปโภคและสาธารณสุขการเป็นส่วนใหญ่

สำหรับการใช้ประโยชน์ที่ดินเพื่อกิจการอื่น ให้ใช้ได้ไม่เกินร้อยละสิบของที่ดินประเภทนี้ในแต่ละบริเวณ

ที่ดินประเภทนี้ ห้ามใช้ประโยชน์ที่ดินเพื่อกิจการตามที่กำหนด ดังต่อไปนี้

(๑) โรงงานทุกจำพวกตามกฎหมายว่าด้วยโรงงาน เว้นแต่โรงงานตามประเภท ชนิด และจำพวกที่กำหนดให้ดำเนินการได้ตามบัญชีท้ายกฎกระทรวงนี้

(๒) สถานที่บรรจุก๊าซ สถานที่เก็บก๊าซ และห้องบรรจุก๊าซตามกฎหมายว่าด้วยการบรรจุก๊าซปิโตรเลียมเหลว แต่ไม่หมายความรวมถึงสถานีบริการ ร้านจำหน่ายก๊าซ สถานที่ใช้ก๊าซและสถานที่จำหน่ายอาหารที่ใช้ก๊าซ

(๓) สถานที่ที่ใช้ในการเก็บน้ำมันเชื้อเพลิงเพื่อจำหน่ายที่ต้องขออนุญาตตามกฎหมายว่าด้วยการควบคุมน้ำมันเชื้อเพลิง เว้นแต่เป็นสถานีบริการน้ำมันเชื้อเพลิง

(๔) โรงแรมตามกฎหมายว่าด้วยโรงแรม

(๕) สถานบริการตามกฎหมายว่าด้วยสถานบริการ

(๖) จัดสรรที่ดินเพื่อประกอบอุตสาหกรรม

(๗) จัดสรรที่ดินเพื่อประกอบพาณิชยกรรม เว้นแต่เป็นส่วนหนึ่งของการจัดสรรที่ดินเพื่อการอยู่อาศัย และมีพื้นที่ไม่เกินร้อยละห้าของพื้นที่โครงการทั้งหมด

(๘) การอยู่อาศัยหรือประกอบพาณิชยกรรมประเภทอาคารขนาดใหญ่

(๙) การอยู่อาศัยหรือประกอบพาณิชยกรรมประเภทห้องแถว ตึกแถว หรือบ้านแถว เว้นแต่เป็นการดำเนินการในโครงการจัดสรรที่ดินเพื่อการอยู่อาศัย และมีพื้นที่ไม่เกินร้อยละห้าของพื้นที่โครงการทั้งหมด

(๑๐) การอยู่อาศัยประเภทห้องชุด อาคารชุด หรือหอพัก

ในกรณีที่มีการใช้ประโยชน์ที่ดินเพื่อการจัดสรรที่ดินเพื่อประกอบพาณิชยกรรมตาม (๗) และเพื่อการอยู่อาศัยหรือประกอบพาณิชยกรรมประเภทห้องแถว ตึกแถว หรือบ้านแถวตาม (๙) ดำเนินการในโครงการจัดสรรที่ดินเดียวกัน ให้ใช้ประโยชน์ที่ดินเพื่อกิจการดังกล่าวรวมกันไม่เกินร้อยละห้าของพื้นที่โครงการทั้งหมด

ข้อห้ามการใช้ประโยชน์ที่ดินตาม (๘) และ (๙) มิให้ใช้บังคับแก่โครงการเคหะชุมชนเพชรบูรณ์ ๒ ระยะ ๒ และระยะ ๓ ของการเคหะแห่งชาติที่ได้รับเงินอุดหนุนจากรัฐ

การใช้ประโยชน์ที่ดินริมฝั่งลำคลองหรือแหล่งน้ำสาธารณะ ให้มีที่ว่างตามแนวนานริมฝั่งตามสภาพธรรมชาติของลำคลองหรือแหล่งน้ำสาธารณะไม่น้อยกว่า ๖ เมตร เว้นแต่เป็นการก่อสร้างเพื่อการคมนาคมทางน้ำหรือการสาธารณูปโภค

ข้อ ๑๓ ที่ดินประเภทที่โล่งเพื่อนันทนาการและการรักษาคุณภาพสิ่งแวดล้อม เฉพาะที่ดินซึ่งเป็นของรัฐ ให้ใช้ประโยชน์ที่ดินเพื่อนันทนาการหรือเกี่ยวข้องกับนันทนาการ การรักษาคุณภาพสิ่งแวดล้อม หรือสาธารณูปโภคประโยชน์เท่านั้น

ที่ดินประเภทนี้ซึ่งเอกชนเป็นเจ้าของหรือผู้ครอบครองโดยชอบด้วยกฎหมาย ให้ใช้ประโยชน์ที่ดินเพื่อนันทนาการหรือเกี่ยวข้องกับนันทนาการ การรักษาคุณภาพสิ่งแวดล้อม การอยู่อาศัยเกษตรกรรมหรือเกี่ยวข้องกับเกษตรกรรม การสาธารณูปโภคและสาธารณูปการ หรือสาธารณูปโภคประโยชน์เท่านั้น และห้ามใช้ประโยชน์ที่ดินเพื่อกิจการตามที่กำหนด ดังต่อไปนี้

(๑) เลี้ยงม้า โค กระบือ สุกร แพะ แกะ ห่าน เป็ด ไก่ ภูเขา หรือสัตว์ป่าตามกฎหมายว่าด้วยการสงวนและคุ้มครองสัตว์ป่า เพื่อการค้า

(๒) สถานบริการตามกฎหมายว่าด้วยสถานบริการ

(๓) จัดสรรที่ดินเพื่อการอยู่อาศัย

(๔) การอยู่อาศัยหรือประกอบพาณิชยกรรมประเภทอาคารขนาดใหญ่

(๕) การอยู่อาศัยประเภทห้องแถว ตึกแถว หรือบ้านแถว

(๖) การอยู่อาศัยประเภทห้องชุด อาคารชุด หรือหอพัก

การใช้ประโยชน์ที่ดินริมฝั่งแม่น้ำ ลำคลองหรือแหล่งน้ำสาธารณะ ให้มีที่ว่างตามแนวนานริมฝั่งตามสภาพธรรมชาติของแม่น้ำ ลำคลองหรือแหล่งน้ำสาธารณะไม่น้อยกว่า ๖ เมตร เว้นแต่เป็นการก่อสร้างเพื่อการคมนาคมทางน้ำหรือการสาธารณูปโภค

ข้อ ๑๔ ที่ดินประเภทสถาบันการศึกษา ให้ใช้ประโยชน์ที่ดินเพื่อการศึกษาหรือเกี่ยวข้องกับการศึกษา สถาบันราชการ หรือสาธารณูปโภคประโยชน์เท่านั้น

ข้อ ๑๕ ที่ดินประเภทอนุรักษ์เพื่อส่งเสริมเอกลักษณ์ศิลปวัฒนธรรมไทย ให้ใช้ประโยชน์ที่ดินเพื่อการอนุรักษ์กำแพงเมืองหรือป้อมโบราณและสันคูเมืองเท่านั้น

ข้อ ๑๖ ที่ดินประเภทสถาบันศาสนา ให้ใช้ประโยชน์ที่ดินเพื่อการศึกษาหรือเกี่ยวข้องกับการศึกษา การศึกษา สถาบันราชการ หรือสาธารณูปโภคประโยชน์เท่านั้น

ข้อ ๑๓ ที่ดินประเภทสถาบันราชการ การสาธารณูปโภคและสาธารณูปการ ให้ใช้ประโยชน์ที่ดิน
เพื่อกิจการของรัฐ กิจการเกี่ยวกับการสาธารณูปโภคและสาธารณูปการ หรือสาธารณประโยชน์เท่านั้น

ข้อ ๑๔ ให้ผู้มีอำนาจหน้าที่ในการควบคุมการก่อสร้างอาคารหรือการประกอบกิจการในเขต
ผังเมืองรวมปฏิบัติการให้เป็นไปตามกฎกระทรวงนี้

ให้ไว้ ณ วันที่ ๒๗ สิงหาคม พ.ศ. ๒๕๕๐

อารีย์ วงศ์อารยะ

รัฐมนตรีว่าการกระทรวงมหาดไทย

บัญชีท้ายกฎกระทรวงให้ใช้บังคับผังเมืองรวมเมืองเพชรบูรณ์

พ.ศ. ๒๕๕๐

ลำดับที่	ประเภทหรือชนิดของโรงงาน	ที่ดินประเภท														
		พาณิชยกรรมและที่อยู่อาศัยหนาแน่นมาก			ที่อยู่อาศัยหนาแน่นปานกลาง			ที่อยู่อาศัยหนาแน่นน้อย			ชนบทและเกษตรกรรม			อุตสาหกรรมเฉพาะกิจ		
		โรงงานจำพวกที่			โรงงานจำพวกที่			โรงงานจำพวกที่			โรงงานจำพวกที่			โรงงานจำพวกที่		
		๑	๒	๓	๑	๒	๓	๑	๒	๓	๑	๒	๓	๑	๒	๓
๑	โรงงานประกอบกิจการเกี่ยวกับการบ่มใบชาหรือใบยาสูบ											ได้			ได้	
๒	โรงงานประกอบกิจการเกี่ยวกับผลิตผลเกษตรกรรมอย่างใดอย่างหนึ่งหรือหลายอย่าง ดังต่อไปนี้															
	(๒) การกะเทาะเมล็ดหรือเปลือกเมล็ดพืช											ได้			ได้	
	(๓) การอัดปอหรือใบยาสูบ											ได้			ได้	
	(๕) การเก็บรักษาหรือลำเลียงพืช เมล็ดพืช หรือผลิตผลจากพืชในไซโล โกดัง หรือคลังสินค้า												ได้			ได้
	(๘) การเพาะเชื้อเห็ด กล้าขมิ้น หรือถั่วงอก							ได้			ได้	ได้		ได้	ได้	
	(๙) การร่อน ล้าง คัด หรือแยกขนาดหรือคุณภาพของผลิตผลเกษตรกรรม							ได้	ได้		ได้	ได้		ได้	ได้	
	(๑๑) การฟักไข่โดยใช้ตู้อบ							ได้			ได้			ได้		
๔	โรงงานประกอบกิจการเกี่ยวกับสัตว์ซึ่งมีไข่สัตว์น้ำอย่างใดอย่างหนึ่งหรือหลายอย่าง ดังต่อไปนี้															
	(๑) การฆ่าสัตว์												ได้			ได้
	(๒) การถนอมเนื้อสัตว์โดยวิธีอบ รมควัน ไล่เกลือ ดอง ตากแห้ง หรือทำให้เยือกแข็งโดยจับปล้นหรือเหือดแห้ง												ได้	ได้		ได้

ลำดับที่	ประเภทหรือชนิดของโรงงาน	ที่ดินประเภท														
		พาณิชยกรรมและที่อยู่อาศัยหนาแน่นมาก			ที่อยู่อาศัยหนาแน่นปานกลาง			ที่อยู่อาศัยหนาแน่นน้อย			ชนบทและเกษตรกรรม			อุตสาหกรรมเฉพาะกิจ		
		โรงงานจำพวกที่			โรงงานจำพวกที่			โรงงานจำพวกที่			โรงงานจำพวกที่			โรงงานจำพวกที่		
		๑	๒	๓	๑	๒	๓	๑	๒	๓	๑	๒	๓	๑	๒	๓
๘	โรงงานประกอบกิจการเกี่ยวกับผัก พืช หรือผลไม้ อย่างใดอย่างหนึ่งหรือหลายอย่าง ดังต่อไปนี้															
	(๑) การทำอาหารหรือเครื่องดื่มาจากผัก พืช หรือผลไม้ และบรรจุในภาชนะที่ผนึกและอากาศเข้าไม่ได้				ได้					ได้			ได้	ได้	ได้	ได้
	(๒) การถนอมผัก พืช หรือผลไม้โดยวิธีกวน ตากแห้ง ดอง หรือทำให้เยือกแข็งโดยฉับพลันหรือเหือดแห้ง									ได้			ได้	ได้	ได้	ได้
๘	โรงงานประกอบกิจการเกี่ยวกับเมล็ดพืชหรือหัวพืช อย่างใดอย่างหนึ่งหรือหลายอย่าง ดังต่อไปนี้															
	(๑) การสี ฝัด หรือขัดข้าว												ได้	ได้	ได้	ได้
	(๒) การทำแป้ง												ได้	ได้	ได้	ได้
	(๓) การป่นหรือบดเมล็ดพืชหรือหัวพืช												ได้	ได้	ได้	ได้
	(๔) การผลิตอาหารสำเร็จรูปจากเมล็ดพืชหรือหัวพืช												ได้	ได้	ได้	ได้
๑๐	โรงงานประกอบกิจการเกี่ยวกับอาหารจากแป้ง อย่างใดอย่างหนึ่งหรือหลายอย่าง ดังต่อไปนี้															
	(๑) การทำขนมปังหรือขนมเค้ก	ได้			ได้					ได้			ได้		ได้	ได้
	(๒) การทำขนมปังกรอบหรือขนมอบแห้ง	ได้			ได้					ได้			ได้		ได้	ได้
	(๓) การทำผลิตภัณฑ์อาหารจากแป้งเป็นเส้น เม็ด หรือชิ้น				ได้					ได้			ได้		ได้	ได้

ลำดับที่	ประเภทหรือชนิดของโรงงาน	ที่ดินประเภท																
		พาณิชยกรรมและ ที่อยู่อาศัยหนาแน่นมาก			ที่อยู่อาศัย หนาแน่นปานกลาง			ที่อยู่อาศัย หนาแน่นน้อย			ชนบทและ เกษตรกรรม			อุตสาหกรรม เฉพาะกิจ				
		โรงงานจำพวกที่			โรงงานจำพวกที่			โรงงานจำพวกที่			โรงงานจำพวกที่			โรงงานจำพวกที่				
		๑	๒	๓	๑	๒	๓	๑	๒	๓	๑	๒	๓	๑	๒	๓		
๑๒	โรงงานประกอบกิจการเกี่ยวกับชา กาแฟ โกโก้ ช็อกโกแลต หรือขนมหวาน อย่างใดอย่างหนึ่ง หรือหลายอย่าง ดังต่อไปนี้ (๕) การทำแก๊สขวยผิง ขิงผิง หรือเครื่องดื่มชนิดผิง จากพืชอื่น ๆ						ได้										ได้	ได้
	(๖) การทำมะขามอัดเม็ด มะนาวอัดเม็ด หรือ ผลไม้อัดเม็ด						ได้										ได้	ได้
	(๗) การเชื่อมหรือเชื่อมผลไม้หรือเปลือกผลไม้ หรือการเคลือบผลไม้หรือเปลือกผลไม้ด้วย น้ำตาล	ได้					ได้										ได้	ได้
	(๘) การอบหรือคั่วถั่วหรือเมล็ดผลไม้ (Nuts) หรือการเคลือบถั่วหรือเมล็ดผลไม้ (Nuts) ด้วยน้ำตาล กาแฟ โกโก้ หรือช็อกโกแลต						ได้										ได้	ได้
	(๑๐) การทำลูกกวาดหรือทอฟฟี่						ได้										ได้	ได้
	(๑๑) การทำไอศกรีม						ได้							ได้	ได้		ได้	ได้
	๑๓	โรงงานประกอบกิจการเกี่ยวกับเครื่องปรุงหรือ เครื่องประกอบอาหาร อย่างใดอย่างหนึ่งหรือหลายอย่าง ดังต่อไปนี้ (๖) การทำน้ำมันสลัด						ได้										ได้
(๗) การบดหรือป่นเครื่องเทศ		ได้					ได้										ได้	ได้

ลำดับที่	ประเภทหรือชนิดของโรงงาน	ที่ดินประเภท														
		พาณิชยกรรมและ ที่อยู่อาศัยหนาแน่นมาก			ที่อยู่อาศัย หนาแน่นปานกลาง			ที่อยู่อาศัย หนาแน่นน้อย			ชนบทและ เกษตรกรรม			อุตสาหกรรม เฉพาะกิจ		
		โรงงานจำพวกที่			โรงงานจำพวกที่			โรงงานจำพวกที่			โรงงานจำพวกที่			โรงงานจำพวกที่		
		๑	๒	๓	๑	๒	๓	๑	๒	๓	๑	๒	๓	๑	๒	๓
	(๘) การทำพริกป่น พริกไทยป่น หรือเครื่องแกง							ได้			ได้			ได้	ได้	
๑๔	โรงงานประกอบกิจการเกี่ยวกับการทำน้ำแข็ง หรือตัด ซอย บด หรือข่อยน้ำแข็ง						ได้		ได้				ได้		ได้	ได้
๒๐	โรงงานประกอบกิจการเกี่ยวกับน้ำดื่ม เครื่องดื่ม ที่ไม่มีแอลกอฮอล์ น้ำอัดลม หรือน้ำแร่ ใดๆ อย่างหนึ่งหรือหลายอย่าง ดังต่อไปนี้ (๑) การทำน้ำดื่ม (๒) การทำเครื่องดื่มที่ไม่มีแอลกอฮอล์									ได้			ได้	ได้	ได้	ได้
										ได้			ได้		ได้	ได้
๒๑	โรงงานประกอบกิจการเกี่ยวกับยาสูบ ยาอัด ยาเส้น ยาเคี้ยว หรือยานัตถุ์ ใดๆอย่างหนึ่งหรือ หลายอย่าง ดังต่อไปนี้ (๑) การอบใบยาสูบให้แห้งหรือการรูดก้านใบยาสูบ (๒) การทำยาอัด ยาเส้น ยาเส้นปรุง หรือยาเคี้ยว									ได้			ได้			ได้
										ได้			ได้			ได้
๒๖	โรงงานประกอบกิจการเกี่ยวกับเชือก ดาข่าย แห หรืออวน ใดๆอย่างหนึ่งหรือหลายอย่าง ดังต่อไปนี้ (๒) การผลิต ประกอบ หรือซ่อมแซมดาข่าย แห หรืออวน และรวมถึงชิ้นส่วนหรืออุปกรณ์ ของผลิตภัณฑ์ดังกล่าว						ได้			ได้			ได้			ได้

ลำดับที่	ประเภทหรือชนิดของโรงงาน	ที่ดินประเภท														
		พาณิชยกรรมและที่อยู่อาศัยหนาแน่นมาก			ที่อยู่อาศัยหนาแน่นปานกลาง			ที่อยู่อาศัยหนาแน่นน้อย			ชนบทและเกษตรกรรม			อุตสาหกรรมเฉพาะกิจ		
		โรงงานจำพวกที่			โรงงานจำพวกที่			โรงงานจำพวกที่			โรงงานจำพวกที่			โรงงานจำพวกที่		
		๑	๒	๓	๑	๒	๓	๑	๒	๓	๑	๒	๓	๑	๒	๓
๒๘	โรงงานประกอบกิจการเกี่ยวกับเครื่องแต่งกาย ซึ่งมีใช้รองเท้า อย่างใดอย่างหนึ่งหรือหลายอย่าง ดังต่อไปนี้ (๑) การตัดหรือเย็บเครื่องนุ่งห่ม เข็มขัด ผ้าเช็ดหน้า ผ้าพันคอ เนกไท หูกระต่าย ปลอกแขน ถุงมือ ถุงเท้าจากผ้า หนังสือตัว ขนสัตว์ หรือวัสดุอื่น															
		ได้			ได้	ได้		ได้	ได้		ได้			ได้	ได้	
	(๒) การทำหมวก				ได้			ได้	ได้		ได้	ได้		ได้	ได้	
๓๔	โรงงานประกอบกิจการเกี่ยวกับไม้ อย่างใดอย่างหนึ่งหรือหลายอย่าง ดังต่อไปนี้ (๑) การเลื่อย ไซ ซอย เซาะร่อง หรือการแปรรูปไม้ ด้วยวิธีอื่นที่คล้ายคลึงกัน															
													ได้			ได้
	(๒) การทำวงกบ ขอบประตู ขอบหน้าต่าง บานหน้าต่าง บานประตู หรือส่วนประกอบที่ทำด้วยไม้ของอาคาร													ได้		ได้
๓๕	โรงงานผลิตภาชนะบรรจุหรือเครื่องใช้จากไม้ไผ่ หวาย ฟาง อ้อ กก หรือผักตบชวา				ได้			ได้	ได้		ได้	ได้		ได้	ได้	ได้

ลำดับที่	ประเภทหรือชนิดของโรงงาน	ที่ดินประเภท																	
		พาณิชยกรรมและ ที่อยู่อาศัยหนาแน่นมาก			ที่อยู่อาศัย หนาแน่นปานกลาง			ที่อยู่อาศัย หนาแน่นน้อย			ชนบทและ เกษตรกรรม			อุตสาหกรรม เฉพาะกิจ					
		โรงงานจำพวกที่			โรงงานจำพวกที่			โรงงานจำพวกที่			โรงงานจำพวกที่			โรงงานจำพวกที่					
		๑	๒	๓	๑	๒	๓	๑	๒	๓	๑	๒	๓	๑	๒	๓			
๓๗	โรงงานทำเครื่องเรือนหรือเครื่องตกแต่งภายใน อาคารจากไม้ แก้ว ยาง หรือโลหะอื่นซึ่งมิใช่ เครื่องเรือนหรือเครื่องตกแต่งภายในอาคาร จากพลาสติกอัดเข้ารูป และรวมถึงชิ้นส่วนของ ผลิตภัณฑ์ดังกล่าว															ได้			ได้
๔๑	โรงงานประกอบกิจการเกี่ยวกับ (๑) การพิมพ์ การทำแม่พิมพ์เอกสาร การเย็บเล่ม ทำปก หรือตกแต่งสิ่งพิมพ์		ได้			ได้			ได้	ได้		ได้			ได้	ได้			
	(๒) การทำแม่พิมพ์โลหะ																		ได้
๖๑	โรงงานผลิต ตกแต่ง ดัดแปลง หรือซ่อมแซม เครื่องมือหรือเครื่องใช้ที่ทำด้วยเหล็กหรือเหล็กกล้า และรวมถึงส่วนประกอบหรืออุปกรณ์ของเครื่องมือ หรือเครื่องใช้ดังกล่าว									ได้			ได้			ได้		ได้	ได้
๖๒	โรงงานผลิต ตกแต่ง ดัดแปลง หรือซ่อมแซม เครื่องเรือนหรือเครื่องตกแต่งภายในอาคารที่ทำจาก โลหะหรือโลหะเป็นส่วนใหญ่ และรวมถึงส่วนประกอบ หรืออุปกรณ์ของเครื่องเรือนหรือเครื่องตกแต่งดังกล่าว												ได้			ได้		ได้	ได้
๖๔	โรงงานประกอบกิจการเกี่ยวกับผลิตภัณฑ์โลหะ อย่างใดอย่างหนึ่งหรือหลายอย่าง ดังต่อไปนี้ (๕) การทำเครื่องใช้เล็ก ๆ จากโลหะ																	ได้	ได้

ลำดับที่	ประเภทหรือชนิดของโรงงาน	ที่ดินประเภท														
		พาณิชยกรรมและ ที่อยู่อาศัยหนาแน่นมาก			ที่อยู่อาศัย หนาแน่นปานกลาง			ที่อยู่อาศัย หนาแน่นน้อย			ชนบทและ เกษตรกรรม			อุตสาหกรรม เฉพาะกิจ		
		โรงงานจำพวกที่			โรงงานจำพวกที่			โรงงานจำพวกที่			โรงงานจำพวกที่			โรงงานจำพวกที่		
		๑	๒	๓	๑	๒	๓	๑	๒	๓	๑	๒	๓	๑	๒	๓
	(๑๒) การตัด ปับ หรือมีวนโลหะ								ได้			ได้			ได้	
	(๑๓) การกลึง เจาะ คว้าน กัด ไส เจียน หรือ เชื่อมโลหะทั่วไป								ได้			ได้			ได้	
๗๐	โรงงานผลิต ประกอบ ดัดแปลง หรือซ่อมแซม เครื่องสูบน้ำ เครื่องอัดอากาศหรือก๊าซ เครื่องเป่าลม เครื่องปรับหรือถ่ายเทอากาศ เครื่องโปรยน้ำดับไฟ ตู้เย็นหรือเครื่องประกอบตู้เย็น เครื่องขายสินค้า อัตโนมัติ เครื่องล้าง ชัก ชักแห้ง หรือรีดผ้า เครื่องเย็บ เครื่องส่งกำลังกล เครื่องยก บันจัน ลิฟต์ บันไดเลื่อน รถบรรทุก รถแทรกเตอร์ รถพ่วง สำหรับใช้ในการอุตสาหกรรม รถยกช้อนของ (Stackers) เตาไฟหรือเตาอบสำหรับใช้ในการ อุตสาหกรรมหรือสำหรับใช้ในบ้านแต่ผลิตภัณฑ์ นั้นต้องไม่ใช่พลังงานไฟฟ้า และรวมถึงส่วนประกอบ หรืออุปกรณ์ของผลิตภัณฑ์ดังกล่าว						ได้			ได้			ได้			ได้

ลำดับที่	ประเภทหรือชนิดของโรงงาน	ที่ดินประเภท																										
		พาณิชยกรรมและ ที่อยู่อาศัยหนาแน่นมาก			ที่อยู่อาศัย หนาแน่นปานกลาง			ที่อยู่อาศัย หนาแน่นน้อย			ชนบทและ เกษตรกรรม			อุตสาหกรรม เฉพาะกิจ														
		โรงงานจำพวกที่			โรงงานจำพวกที่			โรงงานจำพวกที่			โรงงานจำพวกที่			โรงงานจำพวกที่														
		๑	๒	๓	๑	๒	๓	๑	๒	๓	๑	๒	๓	๑	๒	๓												
๑๒	โรงงานผลิต ประกอบ ดัดแปลง หรือซ่อมแซม เครื่องรับวิทยุ เครื่องรับโทรทัศน์ เครื่องกระจายเสียง หรือบันทึกละเอียด เครื่องเล่นแผ่นเสียง เครื่องบันทึก คำบอก เครื่องบันทึกเสียงด้วยเทป เครื่องเล่นหรือ เครื่องบันทึกแถบภาพ (วิดีโอเทป) แผ่นเสียง เทปแม่เหล็กที่ได้บันทึกเสียงแล้ว เครื่องโทรศัพท์ หรือโทรเลขชนิดมีสายหรือไม่มีสาย เครื่องส่งวิทยุ เครื่องส่งโทรทัศน์ เครื่องรับส่งสัญญาณหรือจับ สัญญาณ เครื่องเรดาร์ ผลิตภัณฑ์ที่เป็นตัวกึ่งนำหรือ ตัวกึ่งนำชนิดไอวที่เกี่ยวข้อง (Semi - Conductor or Related Sensitive Semi - Conductor Devices) คาปาซิเตอร์หรือคอนเดนเซอร์อิเล็กทรอนิกส์ ชนิดคงที่หรือเปลี่ยนแปลงได้ (Fixed or Variable Electronic Capacitors or Condensers) เครื่องหรือ หลอดเรดิโอกราฟ เครื่องหรือหลอดฟลูโรสโคป หรือ เครื่องหรือหลอดเอกซเรย์ และรวมถึงการผลิตอุปกรณ์ หรือชิ้นส่วนสำหรับใช้กับเครื่องอิเล็กทรอนิกส์ ดังกล่าว																ได้		ได้				ได้		ได้	ได้	ได้	

ลำดับที่	ประเภทหรือชนิดของโรงงาน	ที่ดินประเภท																
		พาณิชยกรรมและที่อยู่อาศัยหนาแน่นมาก			ที่อยู่อาศัยหนาแน่นปานกลาง			ที่อยู่อาศัยหนาแน่นน้อย			ชนบทและเกษตรกรรม			อุตสาหกรรมเฉพาะกิจ				
		โรงงานจำพวกที่			โรงงานจำพวกที่			โรงงานจำพวกที่			โรงงานจำพวกที่			โรงงานจำพวกที่				
		๑	๒	๓	๑	๒	๓	๑	๒	๓	๑	๒	๓	๑	๒	๓		
๘๗	โรงงานประกอบกิจการเกี่ยวกับเครื่องเล่นเครื่องมือ หรือเครื่องใช้ที่มีได้ระบุไว้ในลำดับอื่นอย่างใดอย่างหนึ่งหรือหลายอย่าง ดังต่อไปนี้ (๔) การทำร่ม ไม้ถือขนนก ดอกไม้เทียม ซิป กระดุม ไม้กวาด แปรง ตะเกียง โป๊ะตะเกียงหรือไฟฟ้า กล้องดูยาหรือกล้องบุหรี กั้นกรองบุหรีหรือไฟแช็ก										ได้			ได้			ได้	ได้
	(๕) การทำป้าย ตรา เครื่องหมาย ป้ายติดของหรือเครื่องโฆษณาสินค้า ตราโลหะหรือยางแม่พิมพ์ลายฉลุ (Stencils)	ได้			ได้						ได้			ได้			ได้	ได้
๘๘	โรงงานซ่อมเครื่องมือไฟฟ้าหรือเครื่องใช้ไฟฟ้าสำหรับใช้ในบ้านหรือใช้ประจำตัว	ได้			ได้						ได้			ได้			ได้	
๘๙	โรงงานประกอบกิจการเกี่ยวกับยานที่ขับเคลื่อนด้วยเครื่องยนต์ รถพ่วง จักรยานสามล้อ จักรยานสองล้อ หรือส่วนประกอบของยานดังกล่าวอย่างใดอย่างหนึ่งหรือหลายอย่าง ดังต่อไปนี้ (๑) การซ่อมแซมยานที่ขับเคลื่อนด้วยเครื่องยนต์หรือส่วนประกอบของยานดังกล่าว												ได้			ได้		ได้
	(๒) การซ่อมแซมรถพ่วง จักรยานสามล้อ จักรยานสองล้อ หรือส่วนประกอบของยานดังกล่าว						ได้						ได้			ได้		ได้

ลำดับที่	ประเภทหรือชนิดของโรงงาน	ที่ดินประเภท																	
		พาณิชยกรรมและ ที่อยู่อาศัยหนาแน่นมาก			ที่อยู่อาศัย หนาแน่นปานกลาง			ที่อยู่อาศัย หนาแน่นน้อย			ชนบทและ เกษตรกรรม			อุตสาหกรรม เฉพาะกิจ					
		โรงงานจำพวกที่			โรงงานจำพวกที่			โรงงานจำพวกที่			โรงงานจำพวกที่			โรงงานจำพวกที่					
		๑	๒	๓	๑	๒	๓	๑	๒	๓	๑	๒	๓	๑	๒	๓			
	(๓) การพ่นสีกันสนิมยานที่ขับเคลื่อนด้วยเครื่องยนต์															ได้			ได้
	(๔) การล้างหรืออัดฉีดยานที่ขับเคลื่อนด้วย เครื่องยนต์	ได้														ได้			ได้
๘๖	โรงงานซ่อมนาฬิกา เครื่องวัดเวลา หรือ เครื่องประดับที่ทำด้วยเพชร พลอย ทองคำ ทองขาว เงิน นาก หรืออัญมณี	ได้														ได้			ได้
๘๘	โรงงานซักรีด ซักแห้ง ซักฟอก รีด อัด หรือ ขัดผ้า เครื่องนุ่งห่ม พรหม หรือขนสัตว์	ได้														ได้		ได้	ได้
๑๐๐	โรงงานประกอบกิจการเกี่ยวกับการตกแต่งหรือ เปลี่ยนแปลงคุณลักษณะของผลิตภัณฑ์หรือ ส่วนประกอบของผลิตภัณฑ์โดยไม่มีการผลิต อย่างใดอย่างหนึ่งหรือหลายอย่าง ดังต่อไปนี้																		
	(๑) การทา ฟัน หรือเคลือบสี																	ได้	ได้
	(๒) การทา ฟัน หรือเคลือบเคลือบเหล็ก เล็กเกอร์ หรือน้ำมันเคลือบเงาอื่น																	ได้	ได้
	(๓) การลงรักหรือการประดับตกแต่งด้วยแก้ว กระจก มุก ทอง หรืออัญมณี	ได้																ได้	ได้
๑๐๑	โรงงานปรับปรุงคุณภาพของเสียรวม (Central Waste Treatment Plant)																	ได้	ได้

หมายเหตุ

ลำดับที่

หมายถึง ลำดับที่ตามกฎหมายว่าด้วยโรงงาน

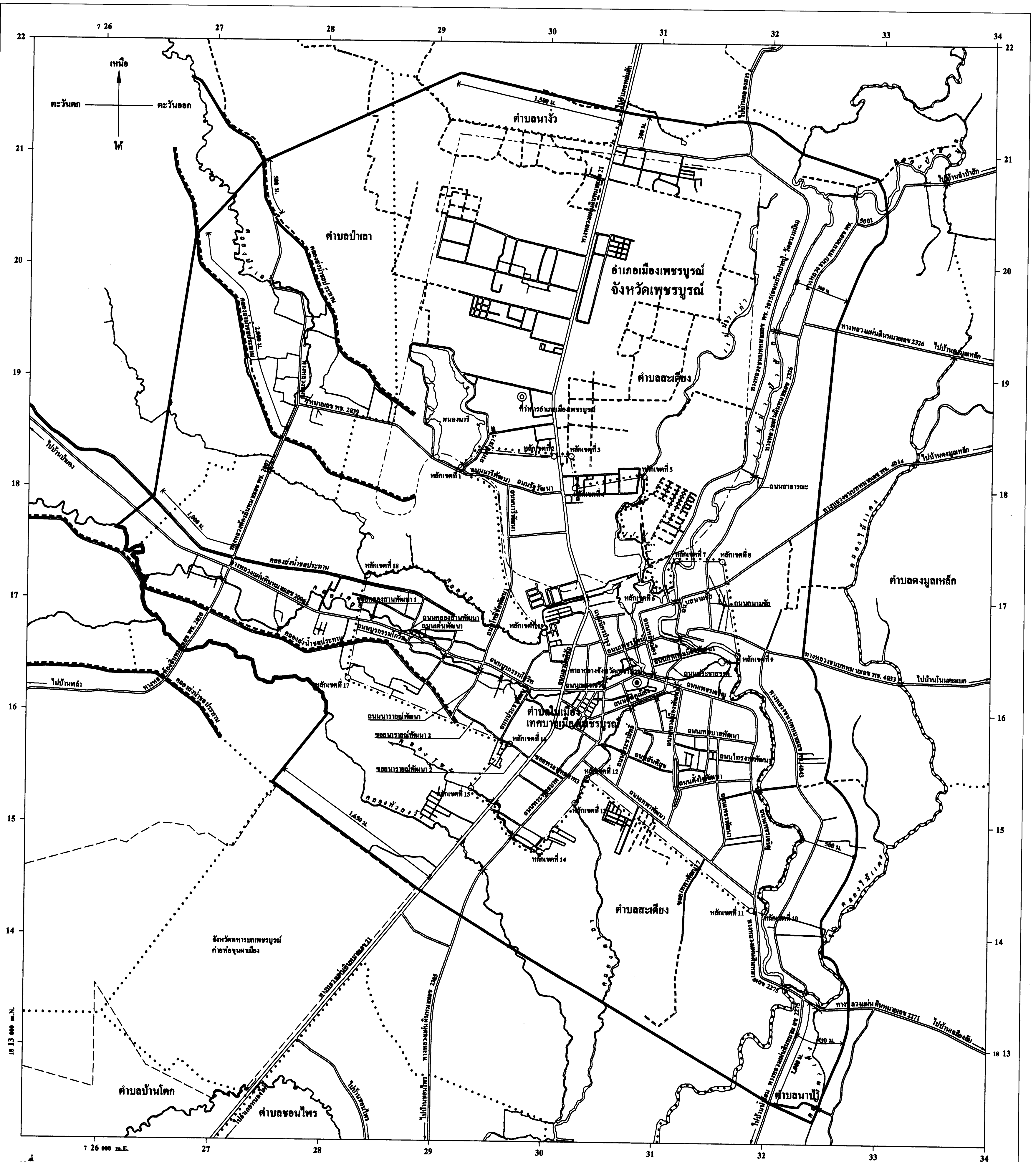
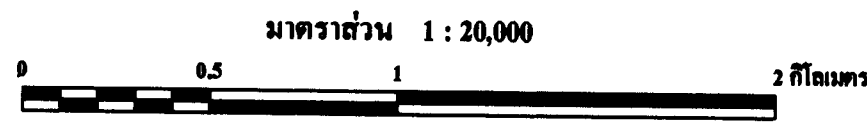
ได้

หมายถึง สามารถประกอบกิจการโรงงานได้ภายใต้ข้อบังคับของกฎหมายว่าด้วยโรงงาน

โรงงานจำพวกที่

หมายถึง จำพวกโรงงานตามกฎหมายว่าด้วยโรงงาน

แผนที่ท้ายกฎกระทรวง
ให้ใช้บังคับผังเมืองรวมเมืองเพชรบูรณ์
พ.ศ. 2550



เครื่องหมาย

- แนวเขตผังเมืองรวม
- เขตตำบล เขตองค์การบริหารส่วนตำบล
- เขตเทศบาล
- - - - - เขตทหาร
- · - · - เขตทางห้าม
- == ทางหลวง ถนน ขอบ
- - - - - ถนนลูกรัง พื้นถนนอ่อน
- สะพาน
- ~ แม่น้ำ คลอง ห้วย
- อ่างเก็บน้ำ หนอง บึง
- คลองส่งน้ำ คลองระบายน้ำ
- ม. เเมคร
- ⊙ ศาลากลางจังหวัดเพชรบูรณ์
- ⊙ ที่ว่าการอำเภอเมืองเพชรบูรณ์

ผังเมืองรวมเมืองเพชรบูรณ์

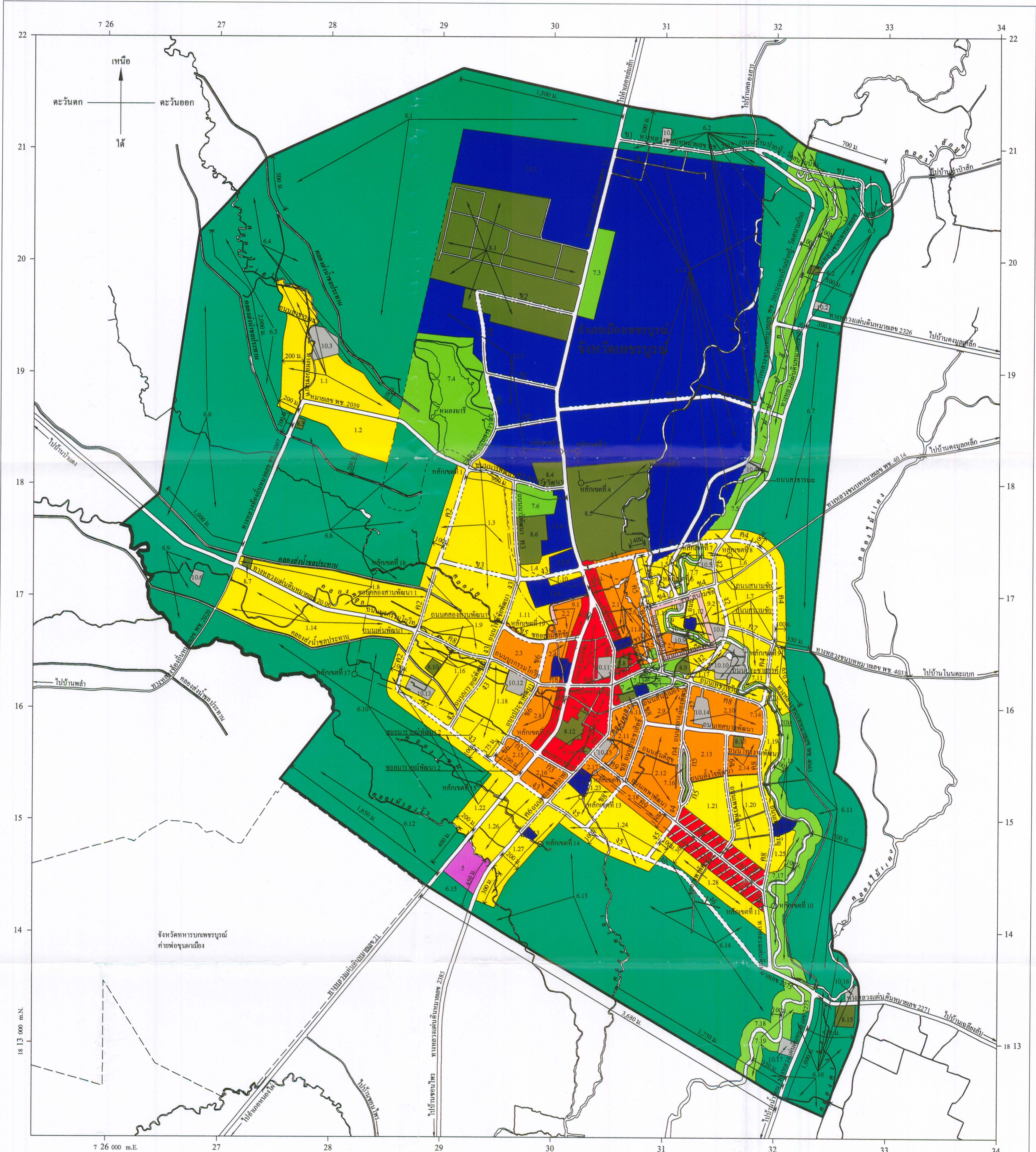
(นายวิชา ธรรมดี)
ผู้อำนวยการสำนักผังเมืองรวมและผังเมืองเฉพาะ

(นายธีระวัตร กุศลระวีชัย)
อธิบดีกรมโยธาธิการและผังเมือง

แผนผังกำหนดการใช้ประโยชน์ที่ดินตามที่ได้จำแนกประเภทท้ายกฎกระทรวง
ให้ใช้บังคับผังเมืองรวมเมืองเพชรบูรณ์
พ.ศ. 2550

มาตราส่วน 1 : 20,000

0 0.5 1 2 กิโลเมตร



เครื่องหมาย

- แนวเขตผังเมืองรวม
- เขตเทศบาล
- เขตทหาร
- เขตหวงห้าม
- ถนนคิม
- ถนนคิมขยาย
- ถนนโครงการ
- สะพาน
- แม่น้ำ คลอง ห้วย
- อ่างเก็บน้ำ หอง บึง
- คลองส่งน้ำ คลองระบายน้ำ
- เมา

1. เขตสีเหลือง
2. เขตสีส้ม
3. เขตสีแดง
4. เขตสีแสดและเส้นแวงเขียว
5. เขตสีม่วงอ่อน
6. เขตสีเขียว
7. เขตสีเขียวอ่อน
8. เขตสีเขียวอมกอก
9. เขตสีน้ำตาลอ่อน
10. เขตสีเทาอ่อน
11. เขตสีน้ำเงิน

- ที่ดินประเภทที่อยู่อาศัยหนาแน่นน้อย
- ที่ดินประเภทที่อยู่อาศัยหนาแน่นปานกลาง
- ที่ดินประเภทพาณิชยกรรมและที่อยู่อาศัยหนาแน่นมาก
- ที่ดินประเภทพาณิชยกรรมและสถานบริการ
- ที่ดินประเภทอุตสาหกรรมเฉพาะกิจ
- ที่ดินประเภทชนบทและเกษตรกรรม
- ที่ดินประเภทที่โล่งเพื่อันทนาการและการรักษาคุณภาพสิ่งแวดล้อม
- ที่ดินประเภทสถานศึกษา
- ที่ดินประเภทอนุรักษ์เพื่อส่งเสริมเอกลักษณ์ศิลปวัฒนธรรมไทย
- ที่ดินประเภทสถานศาสนา
- ที่ดินประเภทสถาบันราชการ การสาธารณูปโภคและสาธารณูปการ

ผังเมืองรวมเมืองเพชรบูรณ์

(นายปรีชา รณรงค์)

ผู้อำนวยการสำนักผังเมืองรวมและผังเมืองเฉพาะ

(นายฐิระวัตร กุลถวณิษฐ์)

อธิบดีกรมโยธาธิการและผังเมือง

รายการประกอบแผนผังกำหนดการใช้ประโยชน์ที่ดินตามที่ได้จำแนกประเภททำยกกฎกระทรวง
ให้ใช้บังคับผังเมืองรวมเมืองเพชรบูรณ์

พ.ศ. ๒๕๕๐

การใช้ประโยชน์ที่ดินให้เป็นไปตามแผนผังกำหนดการใช้ประโยชน์ที่ดินตามที่ได้จำแนกประเภท
ทำยกกฎกระทรวงตามที่กำหนดไว้ในข้อ ๖ คือ

๑. ที่ดินในบริเวณหมายเลข ๑.๑ ถึงหมายเลข ๑.๒๘ ที่กำหนดไว้เป็นสีเหลือง ให้เป็นที่ดิน
ประเภทที่อยู่อาศัยหนาแน่นน้อย มีรายการดังต่อไปนี้

๑.๑ ด้านเหนือ จดคลองป่าเถา ฝั่งใต้ วัดโนนสุวรรณสว่างอารมณ์ ๒ ป่าเถา
และเส้นขนานระยะ ๑๐๐ เมตร กับกึ่งกลางคลองส่งน้ำชลประทาน

ด้านตะวันออก จดสวนรุกขชาติผาเมืองจังหวัดเพชรบูรณ์ (หนองนารี)

ด้านใต้ จดทางหลวงชนบทหมายเลข พช. ๒๐๓๕ ฟากเหนือ และ
ทางหลวงท้องถิ่นหมายเลข พช. ๒๐๐๗ ฟากตะวันตก

ด้านตะวันตก จดเส้นตั้งฉากกับศูนย์กลางทางหลวงท้องถิ่นหมายเลข พช. ๒๐๐๗
ที่จุดซึ่งอยู่ห่างจากคลองส่งน้ำชลประทานตัดกับทางหลวงท้องถิ่นหมายเลข พช. ๒๐๐๗ ไปทาง
ทิศตะวันออกเฉียงเหนือตามแนวทางหลวงท้องถิ่นหมายเลข พช. ๒๐๐๗ เป็นระยะ ๒๐๐ เมตร
เส้นขนานระยะ ๒๐๐ เมตร กับศูนย์กลางทางหลวงท้องถิ่นหมายเลข พช. ๒๐๐๗ เส้นขนานระยะ
๒๐๐ เมตร กับศูนย์กลางทางหลวงชนบทหมายเลข พช. ๒๐๓๕ และถนนสาธารณะไม่ปรากฏชื่อ
ฟากตะวันออก

๑.๒ ด้านเหนือ จดทางหลวงชนบทหมายเลข พช. ๒๐๓๕ ฟากใต้

ด้านตะวันออก จดเขตที่ดินหวงห้ามตามพระราชกฤษฎีกากำหนดเขตหวงห้ามที่ดิน
ในท้องที่ตำบลในเมือง ตำบลป่าเถา และตำบลสะเดียง อำเภอเมืองเพชรบูรณ์ จังหวัดเพชรบูรณ์
พุทธศักราช ๒๔๘๔

ด้านใต้ จดเส้นขนานระยะ ๒๐๐ เมตร กับกึ่งกลางคลองส่งน้ำชลประทาน

ด้านตะวันตก จดทางหลวงท้องถิ่นหมายเลข พช. ๒๐๐๗ ฟากตะวันออก

๑.๓ ด้านเหนือ จดด่านกักกันสัตว์ภายในประเทศ ด่านเพชรบูรณ์ และโรงกรองน้ำ
การประปาเพชรบูรณ์

ด้านตะวันออก จดถนนสาย ค ๓ ฟากตะวันตก และถนนสาย ง ๓ ฟากตะวันตก
ด้านใต้ จดคลองคู ฝั่งเหนือ

ด้านตะวันตก จดเส้นขนานระยะ ๑๐๐ เมตร กับศูนย์กลางถนนสาย ค ๒

๑.๔ ด้านเหนือ จดศูนย์การศึกษาออกโรงเรียนจังหวัดเพชรบูรณ์ หน่วยมาลาเรีย
ที่ ๒๕ เพชรบูรณ์ และสำนักงานที่ดินจังหวัดเพชรบูรณ์

ด้านตะวันออก จดถนนสามัคคีชัย ฟากตะวันตก และแขวงทางเพชรบูรณ์
ที่ ๑

ด้านใต้ จดถนนสาย ง ๓ ฟากเหนือ

ด้านตะวันตก จดถนนสาย ค ๓ ฟากตะวันออก

๑.๕ ด้านเหนือ จดถนนสาย ง ๑ ฟากใต้

ด้านตะวันออก จดแม่น้ำเก่า ฝั่งตะวันตก เขตที่ดินหวงห้ามตามพระราชกฤษฎีกา
กำหนดเขตต์หวงห้ามที่ดิน ในท้องที่ตำบลในเมือง ตำบลป่าเลา และตำบลสะเดียง อำเภอเมือง
เพชรบูรณ์ จังหวัดเพชรบูรณ์ พุทธศักราช ๒๔๘๔ ถนนสาย ง ๑ ฟากใต้ และเส้นขนานระยะ
๒๐ เมตร กับริมฝั่งแม่น้ำป่าสัก ฝั่งตะวันตก

ด้านใต้ จดถนนสาย ข ๔ ฟากเหนือ

ด้านตะวันตก จดถนนสาย ค ๕ ฟากตะวันออก

๑.๖ ด้านเหนือ จดเส้นขนานระยะ ๑๐๐ เมตร กับศูนย์กลางถนนสาย ค ๔

ด้านตะวันออก จดทางหลวงชนบทหมายเลข พช. ๔๐๑๔ ฟากเหนือ และ
ถนนสนามชัย ฟากเหนือ

ด้านใต้ จดถนนสาย ข ๔ ฟากเหนือ

ด้านตะวันตก จดเส้นขนานระยะ ๒๐ เมตร กับริมฝั่งแม่น้ำป่าสัก ฝั่งตะวันออก
วัดโบสถ์ชนะมาร และเขตที่ดินหวงห้ามตามพระราชกฤษฎีกากำหนดเขตต์หวงห้ามที่ดิน ในท้องที่ตำบล
ในเมือง ตำบลป่าเลา และตำบลสะเดียง อำเภอเมืองเพชรบูรณ์ จังหวัดเพชรบูรณ์ พุทธศักราช ๒๔๘๔

๑.๗ ด้านเหนือ จดถนนสาย ข ๔ ฟากใต้ ถนนสนามชัย ฟากใต้ และทางหลวง
ชนบทหมายเลข พช. ๔๐๑๔ ฟากใต้

ด้านตะวันออก จดเส้นขนานระยะ ๑๐๐ เมตร กับศูนย์กลางถนนสาย ค ๔ และ
เส้นตรงที่ลากต่อจากเส้นขนานระยะ ๑๐๐ เมตร กับศูนย์กลางถนนสาย ค ๔ ไปทางทิศตะวันออก
เฉียงใต้ จนบรรจบกับทางหลวงชนบทหมายเลข พช. ๔๐๕๓ ที่จุดซึ่งอยู่ห่างจากทางหลวงชนบท

หมายเลข พช. ๔๐๔๓ บรรจบกับทางหลวงชนบทหมายเลข พช. ๔๐๓๓ ไปทางทิศใต้ตามแนว
ทางหลวงชนบทหมายเลข พช. ๔๐๔๓ เป็นระยะ ๖๕๐ เมตร

ด้านใต้ จุดเส้นตั้งฉากกับทางหลวงชนบทหมายเลข พช. ๔๐๔๓ ที่จุด
ซึ่งอยู่ห่างจากทางหลวงชนบทหมายเลข พช. ๔๐๔๓ บรรจบกับทางหลวงชนบทหมายเลข พช. ๔๐๓๓
ไปทางทิศใต้ตามแนวทางหลวงชนบทหมายเลข พช. ๔๐๔๓ เป็นระยะ ๖๕๐ เมตร และเส้นขนาน
ระยะ ๒๐ เมตร กับริมฝั่งแม่น้ำป่าสัก ฝั่งเหนือและฝั่งตะวันออก

ด้านตะวันตก จดถนนสาย ง ๒ ฟากตะวันออก วัดประตูดาว และแนวกำแพง
เมืองโบราณสถาน ฟากตะวันออก

๑.๘ ด้านเหนือ จดคลองส่งน้ำชลประทาน ฝั่งใต้

ด้านตะวันออก จดถนนสาย ค ๒ ฟากตะวันตก

ด้านใต้ จดถนนบูรกรรมโกวิท ฟากเหนือ และทางหลวงแผ่นดินหมายเลข
๒๐๐๖ ฟากเหนือ

ด้านตะวันตก จดทางหลวงท้องถิ่นหมายเลข พช. ๒๐๐๗ ฟากตะวันออก

ทั้งนี้ ยกเว้นบริเวณหมายเลข ๘.๗ ที่กำหนดไว้เป็นสีเขียวมะกอก

๑.๙ ด้านเหนือ จดคลองคู ฝั่งใต้

ด้านตะวันออก จดถนนสาย ง ๓ ฟากตะวันตก

ด้านใต้ จดถนนสาย ค ๘ ฟากเหนือ

ด้านตะวันตก จดถนนสาย ค ๒ ฟากตะวันออก คลองส่งน้ำชลประทาน ฝั่งใต้
และฝั่งเหนือ และเส้นขนานระยะ ๑๐๐ เมตร กับศูนย์กลางถนนสาย ค ๒

๑.๑๐ ด้านเหนือ จดถนนสาย ง ๓ ฟากใต้

ด้านตะวันออก จดถนนสามัคคีชัย ฟากตะวันตก

ด้านใต้ จดโรงพยาบาลเพชรบูรณ์

ด้านตะวันตก จดโรงพยาบาลเพชรบูรณ์

๑.๑๑ ด้านเหนือ จดถนนสาย ง ๓ ฟากใต้ และโรงพยาบาลเพชรบูรณ์

ด้านตะวันออก จดแนวสันคูเมืองโบราณสถาน ฟากตะวันตก

ด้านใต้ จดคลองคู ฝั่งเหนือ

ด้านตะวันตก จดถนนสาย ง ๓ ฟากตะวันออก

๑.๑๒ ด้านเหนือ จดแนวกำแพงเมืองโบราณสถาน ฟากใต้

ด้านตะวันออก จดแนวกำแพงเมืองโบราณสถาน ฟากตะวันตก

ด้านใต้ จดเส้นขนานระยะ ๒๐ เมตร กับริมฝั่งแม่น้ำป่าสัก ฝั่งเหนือ
 ด้านตะวันตก จดเส้นขนานระยะ ๒๐ เมตร กับริมฝั่งแม่น้ำป่าสัก ฝั่งตะวันออก
 และถนนสนามชัย ฟากตะวันตก

ทั้งนี้ ยกเว้นบริเวณหมายเลข ๑๑.๗ ที่กำหนดไว้เป็นสีน้ำเงิน

๑.๑๓ ด้านเหนือ จดแนวกำแพงเมืองโบราณสถาน ฟากใต้
 ด้านตะวันออก จดวัดโพธิ์เย็น และเส้นขนานระยะ ๒๐ เมตร กับริมฝั่งแม่น้ำ
 ป่าสัก ฝั่งตะวันตก

ด้านใต้ จดถนนเพชรรัตน์ ฟากเหนือ

ด้านตะวันตก จดแนวกำแพงเมืองโบราณสถาน ฟากตะวันออก

๑.๑๔ ด้านเหนือ จดทางหลวงแผ่นดินหมายเลข ๒๐๐๖ ฟากใต้ และถนนบูรกรรมโกวิท
 ฟากใต้

ด้านตะวันออก จดถนนสาย ค ๒ ฟากตะวันตก

ด้านใต้ จดคลองส่งน้ำชลประทาน ฝั่งเหนือ

ด้านตะวันตก จดทางหลวงท้องถิ่นหมายเลข พช. ๒๐๒๐ ฟากตะวันออก

๑.๑๕ ด้านเหนือ จดถนนเพชรรัตน์ ฟากใต้

ด้านใต้ จดแนวกำแพงเมืองโบราณสถาน ฟากเหนือ

ด้านตะวันตก จดถนนประชาสรรค์ ฟากตะวันออก

๑.๑๖ ด้านเหนือ จดถนนสาย ค ๘ ฟากใต้

ด้านตะวันออก จดถนนสาย ง ๓ ฟากตะวันออก

ด้านใต้ จดถนนสาย ค ๒ ฟากเหนือ

ด้านตะวันตก จดถนนสาย ค ๒ ฟากตะวันออก

ทั้งนี้ ยกเว้นบริเวณหมายเลข ๘.๑๐ ที่กำหนดไว้เป็นสีเขียวมะกอก และหมายเลข

๑๐.๑๓ ที่กำหนดไว้เป็นสีเทาอ่อน

๑.๑๗ ด้านเหนือ จดแนวกำแพงเมืองโบราณสถาน ฟากใต้และฟากตะวันออก และ
 เส้นขนานระยะ ๒๐ เมตร กับริมฝั่งแม่น้ำป่าสัก ฝั่งใต้

ด้านตะวันออก จดวัดพระแก้ว คลองศาลา ฝั่งตะวันตก เส้นขนานระยะ ๒๐ เมตร
 กับริมฝั่งแม่น้ำป่าสัก ฝั่งตะวันตกและฝั่งใต้ และถนนสาย ค ๔ ฟากตะวันตก

	ด้านใต้	จดถนนสาย ค ๘ ฟากเหนือ
	ด้านตะวันตก	จดคลองศาลา ฝั่งใต้ และโรงเรียนเทศบาล ๑ (บ้านในเมือง)
๑.๑๘	ด้านเหนือ	จดถนนสาย ค ๘ ฟากใต้ และวัดช้างเผือก
	ด้านตะวันออก	จดถนนสาย ข ๖ ฟากตะวันตก
	ด้านใต้	จดถนนสาย ง ๓ ฟากเหนือ
	ด้านตะวันตก	จดถนนสาย ง ๓ ฟากตะวันออก
๑.๑๙	ด้านเหนือ	จดเส้นขนานระยะ ๒๐ เมตร กับริมฝั่งแม่น้ำป่าสัก ฝั่งใต้
	ด้านตะวันออก	จดเส้นขนานระยะ ๒๐ เมตร กับริมฝั่งแม่น้ำป่าสัก ฝั่งตะวันตก
	ด้านใต้	จดที่ดินราชพัสดุ (โรงงานสุราสรรพสามิตเดิม)
	ด้านตะวันตก	จดถนนสาย ค ๘ ฟากตะวันออก และถนนสาย ค ๔ ฟากตะวันออก
๑.๒๐	ด้านเหนือ	จดถนนตั้งใจพัฒนา ฟากใต้
	ด้านตะวันออก	จดถนนสาย ค ๘ ฟากตะวันตก
	ด้านใต้	จดเส้นขนานระยะ ๑๕๐ เมตร กับศูนย์กลางถนนสาย ค ๕
	ด้านตะวันตก	จดถนนสาย ข ๕ ฟากตะวันออก
๑.๒๑	ด้านเหนือ	จดถนนตั้งใจพัฒนา ฟากใต้
	ด้านตะวันออก	จดถนนสาย ข ๕ ฟากตะวันตก
	ด้านใต้	จดเส้นขนานระยะ ๑๕๐ เมตร กับศูนย์กลางถนนสาย ค ๕
	ด้านตะวันตก	จดถนนสาย ก ๕ ฟากตะวันออก
๑.๒๒	ด้านเหนือ	จดคลองส่งน้ำชลประทาน ฝั่งใต้ ถนนสาย ค ๒ ฟากตะวันตก
		และฟากใต้ และถนนสาย ง ๓ ฟากใต้
	ด้านตะวันออก	จดถนนสามัคคีชัย ฟากตะวันตก และทางหลวงแผ่นดิน
		หมายเลข ๒๑ ฟากตะวันตก
	ด้านใต้	จดคลองหัวลงวัว ฝั่งเหนือ
	ด้านตะวันตก	จดเส้นขนานระยะ ๒๐๐ เมตร กับศูนย์กลางทางหลวงแผ่นดิน
		หมายเลข ๒๑ เส้นขนานระยะ ๒๐๐ เมตร กับศูนย์กลางถนนสามัคคีชัย เส้นขนานระยะ ๒๐๐ เมตร
		กับศูนย์กลางถนนสาย ง ๓ และเส้นขนานระยะ ๑๐๐ เมตร กับศูนย์กลางถนนสาย ค ๒

๑.๒๓ ด้านเหนือ จดเส้นขนานระยะ ๑๕๐ เมตร กับศูนย์กลางถนนสาย ค ๕
 ด้านตะวันออก จดถนนสาย ข ๘ ฟากตะวันตก
 ด้านใต้ จดถนนสาย ง ๕ ฟากเหนือ
 ด้านตะวันตก จดถนนสาย ค ๖ ฟากตะวันออก เรือนจำจังหวัดเพชรบูรณ์ และ
 คลองศาลา ฝั่งตะวันออก

๑.๒๔ ด้านเหนือ จดเส้นขนานระยะ ๑๕๐ เมตร กับศูนย์กลางถนนสาย ค ๕
 ด้านตะวันออก จดเส้นขนานระยะ ๑๐๐ เมตร กับศูนย์กลางถนนสาย ง ๕
 ด้านใต้ จดเส้นขนานระยะ ๑๐๐ เมตร กับศูนย์กลางถนนสาย ง ๕
 ด้านตะวันตก จดเส้นขนานระยะ ๒๐๐ เมตร กับศูนย์กลางถนนสาย ค ๖
 ถนนสาย ง ๕ ฟากใต้ และถนนสาย ข ๘ ฟากตะวันออก

๑.๒๕ ด้านเหนือ จดที่ดินราชพัสดุ (โรงงานสุราสรรพสามิตเดิม)
 ด้านตะวันออก จดเส้นขนานระยะ ๑๐๐ เมตร กับกึ่งกลางแม่น้ำป่าสัก
 ด้านใต้ จดเส้นขนานระยะ ๑๐๐ เมตร กับกึ่งกลางแม่น้ำป่าสัก
 ด้านตะวันตก จดถนนสาย ค ๘ ฟากตะวันออก

๑.๒๖ ด้านเหนือ จดถนนสาย ง ๓ ฟากใต้
 ด้านตะวันออก จดถนนสาย ค ๖ ฟากตะวันตก และทางหลวงแผ่นดินหมายเลข
 ๒๓๘๕ ฟากตะวันตก

ด้านใต้ จดคลองหัวลงวัว ฝั่งเหนือ
 ด้านตะวันตก จดทางหลวงแผ่นดินหมายเลข ๒๑ ฟากตะวันออก และ
 ถนนสามัคคีชัย ฟากตะวันออก

๑.๒๗ ด้านเหนือ จดถนนสาย ง ๕ ฟากใต้
 ด้านตะวันออก จดเส้นขนานระยะ ๒๐๐ เมตร กับศูนย์กลางถนนสาย ค ๖
 และเส้นขนานระยะ ๒๐๐ เมตร กับศูนย์กลางทางหลวงแผ่นดินหมายเลข ๒๓๘๕

ด้านใต้ จดเส้นตั้งฉากกับทางหลวงแผ่นดินหมายเลข ๒๓๘๕ ฟากตะวันออก
 ที่จุดซึ่งอยู่ห่างจากทางหลวงแผ่นดินหมายเลข ๒๓๘๕ ตัดกับคลองหัวลงวัว ไปทางทิศตะวันตก
 เฉียงใต้ตามแนวทางหลวงแผ่นดินหมายเลข ๒๓๘๕ เป็นระยะ ๓๐๐ เมตร

ด้านตะวันตก จดทางหลวงแผ่นดินหมายเลข ๒๓๘๕ ฟากตะวันออก คลองโฆม
 ฝั่งใต้ โรงฆ่าสัตว์เทศบาลเมืองเพชรบูรณ์ และถนนสาย ค ๖ ฟากตะวันออก

- ๑.๒๘ ด้านเหนือ จดเส้นขนานระยะ ๑๕๐ เมตร กับศูนย์กลางถนนสาย ค ๕
 ด้านตะวันออก จดทางหลวงแผ่นดินหมายเลข ๒๒๗๕ ฟากตะวันตก
 ด้านใต้ จดเส้นขนานระยะ ๓๐๐ เมตร กับศูนย์กลางถนนสาย ค ๕
 ด้านตะวันตก จดเส้นขนานระยะ ๑๐๐ เมตร กับศูนย์กลางถนนสาย ง ๕

๒. ที่ดินในบริเวณหมายเลข ๒.๑ ถึงหมายเลข ๒.๑๘ ที่กำหนดไว้เป็นสีส้ม ให้เป็นที่ดินประเภทที่อยู่อาศัยหนาแน่นปานกลาง มีรายการดังต่อไปนี้

- ๒.๑ ด้านเหนือ จดโรงเรียนวิทยานุกูลนารี
 ด้านตะวันออก จดแม่น้ำเก่า ฟังตะวันตก ถนนสาย ง ๑ ฟากเหนือ และถนนสาย ค ๕ ฟากตะวันตก
 ด้านใต้ จดถนนเพชรรัตน์ ฟากเหนือ
 ด้านตะวันตก จดสำนักงานสาธารณสุขจังหวัดเพชรบูรณ์ บ้านพักปศุสัตว์จังหวัดเพชรบูรณ์ เส้นขนานระยะ ๑๐๐ เมตร กับศูนย์กลางถนนสาย ค ๖ และเส้นขนานระยะ ๑๐๐ เมตร กับศูนย์กลางถนนสามัคคีชัย

- ๒.๒ ด้านเหนือ จดแนวสันคูเมืองโบราณสถาน ฟากใต้
 ด้านตะวันออก จดเส้นขนานระยะ ๑๐๐ เมตร กับศูนย์กลางถนนสามัคคีชัย
 ด้านใต้ จดถนนสาย ข ๕ ฟากเหนือ
 ด้านตะวันตก จดคลองคู ฟังตะวันออกและฟังใต้ และแนวสันคูเมืองโบราณสถาน ฟากใต้และฟากตะวันออก

- ๒.๓ ด้านเหนือ จดถนนสาย ข ๕ ฟากใต้
 ด้านตะวันออก จดถนนสาย ข ๖ ฟากตะวันตก
 ด้านใต้ จดถนนสาย ค ๘ ฟากเหนือ
 ด้านตะวันตก จดถนนสาย ง ๓ ฟากตะวันออก

- ๒.๔ ด้านเหนือ จดถนนสาย ข ๕ ฟากใต้
 ด้านตะวันออก จดเส้นขนานระยะ ๑๐๐ เมตร กับศูนย์กลางถนนสามัคคีชัย และสำนักงานยาสูบเพชรบูรณ์
 ด้านใต้ จดถนนสาย ค ๘ ฟากเหนือ
 ด้านตะวันตก จดถนนสาย ข ๖ ฟากตะวันออก
 ทั้งนี้ ยกเว้นบริเวณหมายเลข ๕.๑ ที่กำหนดไว้เป็นสีน้ำตาลอ่อน

๒.๕	ด้านเหนือ	จดถนนเพชรรัตน์ ฟากใต้
	ด้านตะวันออก	จดถนนสาย ก ๕ ฟากตะวันตก และบ้านพักอัยการจังหวัด
เพชรบูรณ์		
	ด้านใต้	จดที่ราชพัสดุ (เอกชนเช่า) ชุมสายโทรศัพท์เพชรบูรณ์ และ
หอวัฒนธรรมนครบาลเพชรบูรณ์		
	ด้านตะวันตก	จดซอยเพชรเจริญ ฟากตะวันออก
๒.๖	ด้านเหนือ	จดถนนสาย ข ๔ ฟากใต้
	ด้านตะวันออก	จดแนวกำแพงเมืองโบราณสถาน ฟากตะวันตก
	ด้านใต้	จดถนนกลางเมืองพัฒนา ฟากเหนือ
	ด้านตะวันตก	จดถนนสาย ก ๕ ฟากตะวันออก
๒.๗	ด้านเหนือ	จดถนนเพชรรัตน์ ฟากใต้ และวัดไตรภูมิ
	ด้านตะวันออก	จดถนนประชาสรรค์ ฟากตะวันตก
	ด้านใต้	จดแนวกำแพงเมืองโบราณสถาน ฟากเหนือ
	ด้านตะวันตก	จดแนวกำแพงเมืองโบราณสถาน ฟากตะวันออก
๒.๘	ด้านเหนือ	จดถนนสาย ค ๘ ฟากใต้
	ด้านตะวันออก	จดเส้นขนานระยะ ๑๐๐ เมตร กับศูนย์กึ่งกลางถนนสามัคคีชัย
	ด้านใต้	จดถนนสาย ก ๓ ฟากเหนือ
	ด้านตะวันตก	จดถนนสาย ข ๖ ฟากตะวันออก
๒.๙	ด้านเหนือ	จดคลองศาลา ฝั่งใต้
	ด้านตะวันออก	จดถนนสาย ง ๒ ฟากตะวันตก
	ด้านใต้	จดถนนเทศบาลพัฒนา ฟากเหนือ
	ด้านตะวันตก	จดถนนสาย ข ๘ ฟากตะวันออก
๒.๑๐	ด้านเหนือ	จดถนนสาย ค ๘ ฟากใต้
	ด้านตะวันออก	จดถนนสาย ค ๘ ฟากตะวันตก
	ด้านใต้	จดถนนเทศบาลพัฒนา ฟากเหนือ
	ด้านตะวันตก	จดถนนสาย ง ๒ ฟากตะวันออก
		ทั้งนี้ ยกเว้นบริเวณหมายเลข ๑๐.๑๔ ที่กำหนดไว้เป็นสี่เหลี่อ
๒.๑๑	ด้านเหนือ	จดถนนสาย ข ๗ ฟากใต้
	ด้านตะวันออก	จดถนนสาย ข ๘ ฟากตะวันตก

	ด้านใต้	จดถนนสาย ค ๕ ฟากเหนือ
	ด้านตะวันตก	จดวัดภูเขาดิน ถนนสันติสุข ฟากเหนือ และถนนสาย ค ๖
ฟากตะวันออก		
๒.๑๒	ด้านเหนือ	จดถนนเทศบาลพัฒนา ฟากใต้
	ด้านตะวันออก	จดถนนสาย ง ๒ ฟากตะวันตก ถนนสาย ก ๔ ฟากตะวันตก
และถนนสาย ง ๔ ฟากตะวันตก		
	ด้านใต้	จดถนนสาย ค ๕ ฟากเหนือ
	ด้านตะวันตก	จดถนนสาย ข ๘ ฟากตะวันออก
๒.๑๓	ด้านเหนือ	จดถนนเทศบาลพัฒนา ฟากใต้
	ด้านตะวันออก	จดถนนสาย ข ๕ ฟากตะวันตก
	ด้านใต้	จดถนนตั้งใจพัฒนา ฟากเหนือ
	ด้านตะวันตก	จดถนนสาย ก ๕ ฟากตะวันออก และถนนสาย ง ๒
ฟากตะวันออก		
๒.๑๔	ด้านเหนือ	จดถนนเทศบาลพัฒนา ฟากใต้ และโรงเรียนบ้านไทรงาม
	ด้านตะวันออก	จดถนนสาย ค ๘ ฟากตะวันตก
	ด้านใต้	จดถนนตั้งใจพัฒนา ฟากเหนือ
	ด้านตะวันตก	จดถนนสาย ข ๕ ฟากตะวันออก
๒.๑๕	ด้านเหนือ	จดถนนสาย ก ๓ ฟากใต้
	ด้านตะวันออก	จดถนนสามัคคีชัย ฟากตะวันตก
	ด้านใต้	จดถนนสาย ง ๓ ฟากเหนือ
	ด้านตะวันตก	จดถนนสาย ข ๖ ฟากตะวันออก
๒.๑๖	ด้านเหนือ	จดถนนสาย ก ๓ ฟากใต้
	ด้านตะวันออก	จดถนนสาย ค ๖ ฟากตะวันตก
	ด้านใต้	จดถนนสาย ง ๓ ฟากเหนือ
	ด้านตะวันตก	จดถนนสามัคคีชัย ฟากตะวันออก
๒.๑๗	ด้านเหนือ	จดถนนสาย ค ๕ ฟากใต้
	ด้านตะวันออก	จดคลองศาลา ฟังตะวันตก
	ด้านใต้	จดเรือนจำจังหวัดเพชรบูรณ์
	ด้านตะวันตก	จดถนนสาย ค ๖ ฟากตะวันออก

- ๒.๑๘ ด้านเหนือ จดถนนสาย ค ๕ ฟากใต้
 ด้านตะวันออก จดถนนสาย ง ๕ ฟากตะวันตก
 ด้านใต้ จดเส้นขนานระยะ ๑๕๐ เมตร กับศูนย์กลางถนนสาย ค ๕
 ด้านตะวันตก จดคลองศาลา ฟังตะวันออก

๓. ที่ดินในบริเวณหมายเลข ๓.๑ ถึงหมายเลข ๓.๗ ที่กำหนดไว้เป็นสีแดง ให้เป็นที่ดินประเภทพาณิชยกรรมและที่อยู่อาศัยหนาแน่นมาก มีรายการดังต่อไปนี้

- ๓.๑ ด้านเหนือ จดโรงเรียนวิทยานุกูลนารี
 ด้านตะวันออก จดเส้นขนานระยะ ๑๐๐ เมตร กับศูนย์กลางถนนสามัคคีชัย และเส้นขนานระยะ ๑๐๐ เมตร กับศูนย์กลางถนนสาย ค ๖
 ด้านใต้ จดสำนักงานสาธารณสุขจังหวัดเพชรบูรณ์ และบ้านพักปศุสัตว์จังหวัดเพชรบูรณ์
 ด้านตะวันตก จดถนนสาย ค ๖ ฟากตะวันออก และถนนสามัคคีชัย ฟากตะวันออก
- ๓.๒ ด้านเหนือ จดแนวสันคูเมืองโบราณสถาน ฟากใต้
 ด้านตะวันออก จดถนนสามัคคีชัย ฟากตะวันตก
 ด้านใต้ จดถนนสาย ค ๘ ฟากเหนือ
 ด้านตะวันตก จดเส้นขนานระยะ ๑๐๐ เมตร กับศูนย์กลางถนนสามัคคีชัย
 ทั้งนี้ ยกเว้นบริเวณหมายเลข ๑๑.๕ ที่กำหนดไว้เป็นสีน้ำเงิน
- ๓.๓ ด้านเหนือ จดถนนสามัคคีชัย ฟากใต้ และถนนสาย ค ๖ ฟากตะวันตก
 ด้านตะวันออก จดถนนสาย ค ๖ ฟากตะวันตก และวัดมหาธาตุ
 ด้านใต้ จดถนนสาย ค ๘ ฟากเหนือ
 ด้านตะวันตก จดถนนสามัคคีชัย ฟากตะวันออก
- ๓.๔ ด้านเหนือ จดถนนเพชรรัตน์ ฟากใต้
 ด้านตะวันออก จดซอยเพชรเจริญ ฟากตะวันตก
 ด้านใต้ จดถนนสาย ค ๘ ฟากเหนือ
 ด้านตะวันตก จดถนนสาย ค ๖ ฟากตะวันออก
 ทั้งนี้ ยกเว้นบริเวณหมายเลข ๘.๘ ที่กำหนดไว้เป็นสีเขียวมะกอก
- ๓.๕ ด้านเหนือ จดถนนสาย ค ๘ ฟากใต้
 ด้านตะวันออก จดถนนสามัคคีชัย ฟากตะวันตก

- ด้านใต้ จดถนนสาย ก ๓ ฟากเหนือ
 ด้านตะวันตก จดเส้นขนานระยะ ๑๐๐ เมตร กับศูนย์กลางถนนสามัคคีชัย
- ๓.๖ ด้านเหนือ จดถนนสาย ค ๘ ฟากใต้
 ด้านตะวันออก จดถนนสาย ค ๖ ฟากตะวันตก
 ด้านใต้ จดถนนสาย ก ๓ ฟากเหนือ
 ด้านตะวันตก จดถนนสามัคคีชัย ฟากตะวันออก
- ทั้งนี้ ยกเว้นบริเวณหมายเลข ๘.๑๒ และหมายเลข ๘.๑๔ ที่กำหนดไว้เป็น

สีเขียวมะกอก

- ๓.๗ ด้านเหนือ จดถนนสาย ค ๘ ฟากใต้
 ด้านตะวันออก จดบ้านพักผู้ว่าราชการจังหวัดเพชรบูรณ์ และโรงเรียนอนุบาล
 เพชรบูรณ์
- ด้านใต้ จดถนนสาย ข ๗ ฟากเหนือ
 ด้านตะวันตก จดถนนสาย ค ๖ ฟากตะวันออก

๔. ที่ดินในบริเวณหมายเลข ๔.๑ และหมายเลข ๔.๒ ที่กำหนดไว้เป็นสีแดงและเส้นทแยง
 สีขาว ให้เป็นที่ดินประเภทพาณิชยกรรมและสถานบริการ มีรายการดังต่อไปนี้

- ๔.๑ ด้านเหนือ จดเส้นขนานระยะ ๑๕๐ เมตร กับศูนย์กลางถนนสาย ค ๕
 ด้านตะวันออก จดถนนสาย ค ๘ ฟากตะวันตก
 ด้านใต้ จดถนนสาย ค ๕ ฟากเหนือ
 ด้านตะวันตก จดถนนสาย ง ๔ ฟากตะวันออก
- ๔.๒ ด้านเหนือ จดถนนสาย ค ๕ ฟากใต้
 ด้านตะวันออก จดถนนสาย ค ๘ ฟากตะวันตก และทางหลวงแผ่นดิน
 หมายเลข ๒๒๗๕ ฟากตะวันตก
 ด้านใต้ จดเส้นขนานระยะ ๑๕๐ เมตร กับศูนย์กลางถนนสาย ค ๕
 ด้านตะวันตก จดถนนสาย ง ๕ ฟากตะวันออก

๕. ที่ดินในบริเวณหมายเลข ๕ ที่กำหนดไว้เป็นสีม่วงอ่อน ให้เป็นที่ดินประเภทอุตสาหกรรม
 เฉพาะกิจ มีรายการดังต่อไปนี้

- ด้านเหนือ จดคลองหัวลงวัว ฝั่งใต้
 ด้านตะวันออก จดทางหลวงแผ่นดินหมายเลข ๒๓๘๕ ฟากตะวันตก

ด้านใต้ จดเส้นตั้งฉากกับทางหลวงแผ่นดินหมายเลข ๒๑ ฟากตะวันออก ที่จุดซึ่งอยู่ห่างจากทางหลวงแผ่นดินหมายเลข ๒๑ ตัดกับคลองหัวลงวัว ไปทางทิศตะวันตกเฉียงใต้ ตามแนวทางหลวงแผ่นดินหมายเลข ๒๑ เป็นระยะ ๔๐๐ เมตร

ด้านตะวันตก จดทางหลวงแผ่นดินหมายเลข ๒๑ ฟากตะวันออก

๖. ที่ดินในบริเวณหมายเลข ๖.๑ ถึงหมายเลข ๖.๑๖ ที่กำหนดไว้เป็นสี่เหลี่ยม ให้เป็นที่ดินประเภทชนบทและเกษตรกรรม มีรายการดังต่อไปนี้

๖.๑ ด้านเหนือ จดแนวเขตผังเมืองรวมด้านเหนือ ซึ่งเป็นเส้นตั้งฉากระยะ ๑,๕๐๐ เมตร กับทางหลวงแผ่นดินหมายเลข ๒๑ ฟากตะวันออก ที่จุดซึ่งอยู่ห่างจากทางหลวงชนบทหมายเลข พช. ๒๐๑๕ (ถนนบ้านปากปู้ - วัดสนามบิน) บรรจบกับทางหลวงแผ่นดินหมายเลข ๒๑ ไปทางทิศตะวันออกเฉียงเหนือตามแนวทางหลวงแผ่นดินหมายเลข ๒๑ เป็นระยะ ๓๐๐ เมตร

ด้านตะวันออก จดทางหลวงแผ่นดินหมายเลข ๒๑ ฟากตะวันตก สถานีพัฒนาที่ดินจังหวัดเพชรบูรณ์ มหาวิทยาลัยราชภัฏเพชรบูรณ์ เขตที่ดินหวงห้ามตามพระราชกฤษฎีกากำหนดเขตหวงห้ามที่ดิน ในท้องที่ตำบลในเมือง ตำบลป่าเลา และตำบลสะเดียง อำเภอเมืองเพชรบูรณ์ จังหวัดเพชรบูรณ์ พุทธศักราช ๒๔๘๔ และสวนรุกขชาติผาเมืองจังหวัดเพชรบูรณ์ (หนองนารี)

ด้านใต้ จดคลองส่งน้ำชลประทาน ฟังเหนือ

ด้านตะวันตก จดแนวเขตผังเมืองรวมด้านตะวันตก ซึ่งเป็นเส้นตรงที่ลากจากคลองส่งน้ำชลประทาน ฟังเหนือ ที่จุดซึ่งอยู่ห่างจากทางหลวงชนบทหมายเลข พช. ๒๐๓๕ บรรจบกับคลองส่งน้ำชลประทาน ไปทางทิศตะวันตกเฉียงเหนือตามคลองส่งน้ำชลประทาน เป็นระยะ ๕๐๐ เมตร ไปทางทิศตะวันออกเฉียงเหนือ จนบรรจบกับแนวเขตผังเมืองรวมด้านเหนือ ซึ่งเป็นเส้นตั้งฉากระยะ ๑,๕๐๐ เมตร กับทางหลวงแผ่นดินหมายเลข ๒๑

๖.๒ ด้านเหนือ จดแนวเขตผังเมืองรวมด้านเหนือ ซึ่งเป็นเส้นขนานระยะ ๓๐๐ เมตร กับศูนย์กลางทางหลวงชนบทหมายเลข พช. ๒๐๑๕ (ถนนบ้านปากปู้ - วัดสนามบิน) ฟากเหนือ

ด้านตะวันออก จดเส้นขนานระยะ ๑๐๐ เมตร กับกึ่งกลางแม่น้ำป่าสัก และทางหลวงชนบทหมายเลข พช. ๒๐๑๕ (ถนนบ้านปากปู้ - วัดสนามบิน) ฟากตะวันตก

ด้านตะวันตก จดทางหลวงชนบทหมายเลข พช. ๒๐๑๕ (ถนนบ้านปากปู้ - วัดสนามบิน) ฟากตะวันออก สำนักงานเกษตรอำเภอเมืองเพชรบูรณ์ สำนักงานเกษตรจังหวัดเพชรบูรณ์ สถานีทดลองพืชไร่เพชรบูรณ์ เรือนจำชั่วคราวแคน้อยสาขาเรือนจำจังหวัดเพชรบูรณ์ สถานีพืชอาหารสัตว์จังหวัดเพชรบูรณ์ กรมปศุสัตว์ เขตที่ดินหวงห้ามตามพระราชกฤษฎีกากำหนดเขตหวงห้ามที่ดิน ในท้องที่ตำบลในเมือง ตำบลป่าเลา และตำบลสะเดียง อำเภอเมืองเพชรบูรณ์ จังหวัดเพชรบูรณ์ พุทธศักราช ๒๔๘๔ และทางหลวงแผ่นดินหมายเลข ๒๑ ฟากตะวันออก

๖.๓ ด้านเหนือ จดแนวเขตผังเมืองรวมด้านเหนือ ซึ่งเป็นเส้นตั้งฉากกับริมฝั่งแม่น้ำป่าสัก ฝั่งตะวันออก ที่จุดซึ่งแนวเขตผังเมืองรวมด้านเหนือตัดกับแม่น้ำป่าสักไปทางทิศตะวันออกเฉียงใต้ เป็นระยะ ๗๐๐ เมตร

ด้านตะวันออก จดแนวเขตผังเมืองรวมด้านตะวันออก ซึ่งเป็นเส้นขนานระยะ ๕๐๐ เมตร กับกึ่งกลางแม่น้ำป่าสัก

ด้านใต้ จดทางหลวงแผ่นดินหมายเลข ๒๓๒๖ ฟากเหนือและฟากตะวันตก

ด้านตะวันตก จดเส้นขนานระยะ ๑๐๐ เมตร กับกึ่งกลางแม่น้ำป่าสัก และโรงเรียนบ้านไร่เหนือ

ทั้งนี้ ยกเว้นบริเวณหมายเลข ๑๐.๒ ที่กำหนดไว้เป็นสีเทาอ่อน

๖.๔ ด้านเหนือ จดคลองส่งน้ำชลประทาน ฝั่งใต้

ด้านตะวันออก จดสวนรุกขชาติผาเมืองจังหวัดเพชรบูรณ์ (หนองนารี)

ด้านใต้ จดเส้นขนานระยะ ๑๐๐ เมตร กับกึ่งกลางคลองส่งน้ำชลประทาน วัดโนนสุวรรณสว่างอารมณ์ ๒ ป่าเลา และคลองป่าเลา ฝั่งเหนือ

ด้านตะวันตก จดแนวเขตผังเมืองรวมด้านตะวันตก ซึ่งเป็นเส้นตรงที่ลากจากคลองส่งน้ำชลประทาน ที่จุดซึ่งอยู่ห่างจากทางหลวงท้องถิ่นหมายเลข พช. ๒๐๐๗ ตัดกับคลองส่งน้ำชลประทาน ไปทางทิศตะวันตกเฉียงเหนือตามแนวคลองส่งน้ำชลประทาน เป็นระยะ ๒,๐๐๐ เมตร ไปทางทิศตะวันออกเฉียงเหนือ จนบรรจบกับคลองส่งน้ำชลประทาน ที่จุดซึ่งอยู่ห่างจากทางหลวงชนบทหมายเลข พช. ๒๐๓๕ บรรจบกับคลองส่งน้ำชลประทาน ไปทางทิศตะวันตกเฉียงเหนือตามแนวคลองส่งน้ำชลประทาน เป็นระยะ ๕๐๐ เมตร

๖.๕ ด้านเหนือ จดคลองป่าเลา ฝั่งใต้

ด้านตะวันออก จดทางหลวงชนบทหมายเลข พช. ๒๐๓๕ ฟากใต้ ถนนสาธารณะไม่ปรากฏชื่อ ฟากตะวันตกและฟากใต้ เส้นขนานระยะ ๒๐๐ เมตร กับศูนย์กลางทางหลวงชนบทหมายเลข พช. ๒๐๓๕ เส้นขนานระยะ ๒๐๐ เมตร กับศูนย์กลางทางหลวงท้องถิ่นหมายเลข พช. ๒๐๐๗ เส้นตั้งฉากกับทางหลวงท้องถิ่นหมายเลข พช. ๒๐๐๗ ที่จุดซึ่งอยู่ห่างจากทางหลวงท้องถิ่นหมายเลข พช. ๒๐๐๗ ตัดกับคลองส่งน้ำชลประทาน ไปทางทิศตะวันออกเฉียงเหนือตามแนวทางหลวงท้องถิ่นหมายเลข พช. ๒๐๐๗ เป็นระยะ ๒๐๐ เมตร และทางหลวงท้องถิ่นหมายเลข พช. ๒๐๐๗ ฟากตะวันตก

ด้านใต้ จดคลองส่งน้ำชลประทาน ฝั่งเหนือ

ด้านตะวันตก จดแนวเขตผังเมืองรวมด้านตะวันตก ซึ่งเป็นเส้นตรงที่ลากจากคลองส่งน้ำชลประทาน ที่จุดซึ่งอยู่ห่างจากทางหลวงท้องถิ่นหมายเลข พช. ๒๐๐๗ ตัดกับคลองส่งน้ำชลประทาน ไปทางทิศตะวันตกเฉียงเหนือตามแนวคลองส่งน้ำชลประทาน เป็นระยะ ๒,๐๐๐ เมตร ไปทางทิศตะวันออกเฉียงเหนือ จนบรรจบกับคลองส่งน้ำชลประทาน ที่จุดซึ่งอยู่ห่างจากทางหลวงชนบทหมายเลข พช. ๒๐๓๕ บรรจบกับคลองส่งน้ำชลประทาน ไปทางทิศตะวันตกเฉียงเหนือตามแนวคลองส่งน้ำชลประทาน เป็นระยะ ๕๐๐ เมตร

๖.๖ ด้านเหนือ จดคลองส่งน้ำชลประทาน ฝั่งใต้

ด้านตะวันออก จดทางหลวงท้องถิ่นหมายเลข พช. ๒๐๐๗ ฟากตะวันตก

ด้านใต้ จดทางหลวงแผ่นดินหมายเลข ๒๐๐๖ ฟากเหนือ

ด้านตะวันตก จดแนวเขตผังเมืองรวมด้านตะวันตก ซึ่งเป็นเส้นตั้งฉากกับคลองส่งน้ำชลประทาน ฝั่งใต้ ที่จุดซึ่งอยู่ห่างจากทางหลวงท้องถิ่นหมายเลข พช. ๒๐๐๗ ตัดกับคลองส่งน้ำชลประทาน ไปทางทิศตะวันตกและทิศตะวันตกเฉียงเหนือตามแนวคลองส่งน้ำชลประทาน เป็นระยะ ๑,๐๐๐ เมตร และเส้นตรงที่ลากจากคลองส่งน้ำชลประทาน ฝั่งเหนือ ที่จุดซึ่งอยู่ห่างจากทางหลวงท้องถิ่นหมายเลข พช. ๒๐๐๗ ตัดกับคลองส่งน้ำชลประทาน ไปทางทิศตะวันตกและทิศตะวันตกเฉียงเหนือตามแนวคลองส่งน้ำชลประทาน เป็นระยะ ๑,๐๐๐ เมตร ไปทางทิศตะวันออกเฉียงเหนือ จนบรรจบกับคลองส่งน้ำชลประทาน ฝั่งใต้ ที่จุดซึ่งอยู่ห่างจากทางหลวงท้องถิ่นหมายเลข พช. ๒๐๐๗ ตัดกับคลองส่งน้ำชลประทาน ไปทางทิศตะวันตกเฉียงเหนือตามแนวคลองส่งน้ำชลประทาน เป็นระยะ ๒,๐๐๐ เมตร

๖.๗ ด้านเหนือ จดทางหลวงแผ่นดินหมายเลข ๒๓๒๖ ฟากใต้

ด้านตะวันออก จดแนวเขตผังเมืองรวมด้านตะวันออก ซึ่งเป็นเส้นตรงที่ลากจากทางหลวงแผ่นดินหมายเลข ๒๓๒๖ ฟากใต้ ที่จุดซึ่งอยู่ห่างจากทางหลวงแผ่นดินหมายเลข ๒๓๒๖ บรรจบกับทางหลวงชนบทหมายเลข พช. ๕๐๐๑ ไปทางทิศตะวันออกเฉียงใต้ตามแนวทางหลวงแผ่นดินหมายเลข ๒๓๒๖ เป็นระยะ ๓๐๐ เมตร ไปทางทิศใต้ จนบรรจบกับทางหลวงชนบทหมายเลข พช. ๔๐๓๓ ที่จุดซึ่งอยู่ห่างจากทางหลวงชนบทหมายเลข พช. ๔๐๓๓ บรรจบกับทางหลวงชนบทหมายเลข พช. ๔๐๕๓ ไปทางทิศตะวันออกเฉียงใต้ตามแนวทางหลวงชนบทหมายเลข พช. ๔๐๓๓ เป็นระยะ ๓๓๐ เมตร

ด้านใต้ จดทางหลวงชนบทหมายเลข พช. ๔๐๓๓ ฟากเหนือ

ด้านตะวันตก จดเส้นขนานระยะ ๑๐๐ เมตร กับศูนย์กลางถนนสาย ค ๔ และทางหลวงแผ่นดินหมายเลข ๒๓๒๖ ฟากตะวันออก

๖.๘ ด้านเหนือ จดเส้นขนานระยะ ๒๐๐ เมตร กับกึ่งกลางคลองส่งน้ำชลประทาน เขตที่ดินหวงห้ามตามพระราชกฤษฎีกากำหนดเขตต์หวงห้ามที่ดิน ในท้องที่ตำบลในเมือง ตำบลป่าเลา และตำบลสะเดียง อำเภอเมืองเพชรบูรณ์ จังหวัดเพชรบูรณ์ พุทธศักราช ๒๔๘๔ และทางหลวงชนบท หมายเลข พช. ๒๐๓๕ ฟากใต้

ด้านตะวันออก จดเส้นขนานระยะ ๑๐๐ เมตร กับศูนย์กลางถนนสาย ค ๒

ด้านใต้ จดคลองส่งน้ำชลประทาน ฝั่งเหนือ

ด้านตะวันตก จดทางหลวงท้องถิ่นหมายเลข พช. ๒๐๐๗ ฟากตะวันตก และ โรงเรียนบ้านป่าเลา

๖.๙ ด้านเหนือ จดทางหลวงแผ่นดินหมายเลข ๒๐๐๖ ฟากใต้

ด้านตะวันออก จดทางหลวงท้องถิ่นหมายเลข พช. ๒๐๒๐ ฟากตะวันตก

ด้านใต้ จดแนวเขตผังเมืองรวมด้านใต้ ซึ่งเป็นคลองหัวลงวัว

ด้านตะวันตก จดแนวเขตผังเมืองรวมด้านตะวันตก ซึ่งเป็นเส้นตรงที่ลากต่อจาก แนวเขตผังเมืองรวมด้านตะวันตก ซึ่งเป็นเส้นตั้งฉากกับคลองส่งน้ำชลประทาน ฝั่งใต้ ที่จุดซึ่งอยู่ห่างจาก ทางหลวงท้องถิ่นหมายเลข พช. ๒๐๐๗ ตัดคลองส่งน้ำชลประทานไปทางทิศตะวันตกและทิศตะวันตกเฉียงเหนือตามแนวคลองส่งน้ำชลประทาน เป็นระยะ ๑,๐๐๐ เมตร ไปทางทิศตะวันตกเฉียงใต้

ทั้งนี้ ยกเว้นบริเวณหมายเลข ๑๐.๖ ที่กำหนดไว้เป็นสี่เหลี่ยม

๖.๑๐ ด้านเหนือ จดคลองส่งน้ำชลประทาน ฝั่งใต้ เส้นขนานระยะ ๑๐๐ เมตร กับศูนย์กลางถนนสาย ค ๒ และเส้นขนานระยะ ๑๐๐ เมตร กับศูนย์กลางถนนสาย ง ๓

ด้านตะวันออก จดเส้นขนานระยะ ๒๐๐ เมตร กับศูนย์กลางถนนสามัคคีชัย และเส้นขนานระยะ ๒๐๐ เมตร กับศูนย์กลางทางหลวงแผ่นดินหมายเลข ๒๑

ด้านใต้ จดคลองหัวลงวัว ฝั่งเหนือ และแนวเขตผังเมืองรวมด้านใต้ ซึ่งเป็นคลองหัวลงวัว

ด้านตะวันตก จดทางหลวงท้องถิ่นหมายเลข พช. ๒๐๒๐ ฟากตะวันออก

๖.๑๑ ด้านเหนือ จดทางหลวงชนบทหมายเลข พช. ๔๐๓๓ ฟากใต้

ด้านตะวันออก จดแนวเขตผังเมืองรวมด้านตะวันออก ซึ่งเป็นเส้นขนานระยะ ๕๐๐ เมตร กับกึ่งกลางแม่น้ำป่าสัก

ด้านใต้ จดคลองไม้แดง ฝั่งตะวันตกและฝั่งเหนือ

ด้านตะวันตก จดเส้นขนานระยะ ๑๐๐ เมตร กับกึ่งกลางแม่น้ำป่าสัก และเส้นตรงที่ต่อจากเส้นขนานระยะ ๑๐๐ เมตร กับกึ่งกลางแม่น้ำป่าสัก ที่จุดซึ่งอยู่ห่างจากทางหลวงชนบท

หมายเลข พช. ๔๐๓๓ บรรจบกับทางหลวงชนบทหมายเลข พช. ๔๐๔๓ ไปทางทิศใต้และทิศตะวันออกเฉียงใต้ตามแนวทางหลวงชนบทหมายเลข พช. ๔๐๔๓ เป็นระยะ ๖๕๐ เมตร ไปทางทิศตะวันตกเฉียงเหนือ จนบรรจบทางหลวงชนบทหมายเลข พช. ๔๐๓๓ ที่จุดซึ่งอยู่ห่างจากทางหลวงชนบทหมายเลข พช. ๔๐๓๓ บรรจบกับทางหลวงชนบทหมายเลข พช. ๔๐๔๓ ไปทางทิศตะวันออกตามแนวทางหลวงแผ่นดินหมายเลข พช. ๔๐๓๓ เป็นระยะ ๑๐๐ เมตร

๖.๑๒ ด้านเหนือ จุดคลองหัวลงวัว ฝั่งใต้

ด้านตะวันออก จุดทางหลวงแผ่นดินหมายเลข ๒๑ ฟากตะวันตก

ด้านใต้ จุดแนวเขตผังเมืองรวมด้านใต้ ซึ่งเป็นเขตทหาร (ค่ายพ่อบุณผาเมือง)

ด้านเหนือ และเส้นตรงที่ต่อจากแนวเขตทหาร (ค่ายพ่อบุณผาเมือง) ด้านเหนือ ไปทางทิศตะวันตกเฉียงเหนือ จนบรรจบกับแนวเขตผังเมืองรวมด้านตะวันตก ซึ่งเป็นเส้นขนานระยะ ๑,๖๕๐ เมตร กับศูนย์กลางทางหลวงแผ่นดินหมายเลข ๒๑

ด้านตะวันตก จุดแนวเขตผังเมืองรวมด้านตะวันตก ซึ่งเป็นเส้นขนานระยะ ๑,๖๕๐ เมตร กับศูนย์กลางทางหลวงแผ่นดินหมายเลข ๒๑

๖.๑๓ ด้านเหนือ จุดเส้นขนานระยะ ๑๐๐ เมตร กับศูนย์กลางถนนสาย ง ๕

ด้านตะวันออก จุดคลองศาลา ฝั่งตะวันตก

ด้านใต้ จุดแนวเขตผังเมืองรวมด้านใต้ ซึ่งเป็นเส้นตรงที่ลากต่อจาก

แนวเขตผังเมืองรวมด้านใต้ ซึ่งเป็นเส้นตั้งฉากกับทางหลวงแผ่นดินหมายเลข ๒๒๗๕ ฟากตะวันตกที่จุดซึ่งอยู่ห่างจากทางหลวงแผ่นดินหมายเลข ๒๒๗๕ บรรจบกับทางหลวงแผ่นดินหมายเลข ๒๒๗๑ ไปทางทิศตะวันตกเฉียงใต้ตามแนวทางหลวงแผ่นดินหมายเลข ๒๒๗๕ เป็นระยะ ๑,๐๐๐ เมตร ไปทางทิศตะวันตกเฉียงเหนือ จนบรรจบกับทางหลวงแผ่นดินหมายเลข ๒๓๘๕ ที่จุดซึ่งอยู่ห่างจากทางหลวงแผ่นดินหมายเลข ๒๓๘๕ ตัดกับคลองหัวลงวัว ไปทางทิศตะวันตกเฉียงใต้ตามแนวทางหลวงแผ่นดินหมายเลข ๒๓๘๕ เป็นระยะ ๔๕๐ เมตร

ด้านตะวันตก จุดทางหลวงแผ่นดินหมายเลข ๒๓๘๕ ฟากตะวันออก เส้นตั้งฉากกับทางหลวงแผ่นดินหมายเลข ๒๓๘๕ ฟากตะวันออก ที่จุดซึ่งอยู่ห่างจากทางหลวงแผ่นดินหมายเลข ๒๓๘๕ ตัดกับคลองหัวลงวัว ไปทางทิศตะวันตกเฉียงใต้ตามแนวทางหลวงแผ่นดินหมายเลข ๒๓๘๕ เป็นระยะ ๓๐๐ เมตร เส้นขนานระยะ ๒๐๐ เมตร กับศูนย์กลางทางหลวงแผ่นดินหมายเลข ๒๓๘๕ เส้นขนานระยะ ๒๐๐ เมตร กับศูนย์กลางถนนสาย ค ๖

๖.๑๔ ด้านเหนือ จุดเส้นขนานระยะ ๑๐๐ เมตร กับศูนย์กลางถนนสาย ง ๕ และเส้นขนานระยะ ๓๐๐ เมตร กับศูนย์กลางถนนสาย ค ๕

ด้านตะวันออก จดทางหลวงแผ่นดินหมายเลข ๒๒๗๕ ฟากตะวันตกและ
ฟากใต้ และเส้นขนานระยะ ๑๐๐ เมตร กับกึ่งกลางแม่น้ำป่าสัก

ด้านใต้ จดแนวเขตผังเมืองรวมด้านใต้ ซึ่งเป็นเส้นตรงที่ลากต่อจากแนวเขต
ผังเมืองรวมด้านใต้ ซึ่งเป็นเส้นตั้งฉากกับทางหลวงแผ่นดินหมายเลข ๒๒๗๕ ฟากตะวันออก ที่จุด
ซึ่งอยู่ห่างจากทางหลวงแผ่นดินหมายเลข ๒๒๗๕ บรรจบกับทางหลวงแผ่นดินหมายเลข ๒๒๗๑
ไปทางทิศตะวันตกเฉียงใต้ตามแนวทางหลวงแผ่นดินหมายเลข ๒๒๗๕ เป็นระยะ ๑,๐๐๐ เมตร
ไปทางทิศตะวันตกเฉียงเหนือ จนบรรจบคลองศาลา ฟังตะวันออก เป็นระยะ ๑,๗๕๐ เมตร

ด้านตะวันตก จดคลองศาลา ฟังตะวันออก

๖.๑๕ ด้านเหนือ จดเส้นตั้งฉากกับทางหลวงแผ่นดินหมายเลข ๒๑ ฟากตะวันออก
ที่จุดซึ่งอยู่ห่างจากทางหลวงแผ่นดินหมายเลข ๒๑ ตัดกับคลองหัวลงวัว ไปทางทิศตะวันตกเฉียงใต้
ตามแนวทางหลวงแผ่นดินหมายเลข ๒๑ เป็นระยะ ๔๐๐ เมตร

ด้านตะวันออก จดทางหลวงแผ่นดินหมายเลข ๒๓๘๕ ฟากตะวันตก

ด้านใต้ จดแนวเขตผังเมืองรวมด้านใต้ ซึ่งเป็นเส้นตรงที่ลากต่อจากแนวเขต
ผังเมืองรวมด้านใต้ ซึ่งเป็นเส้นตั้งฉากกับทางหลวงแผ่นดินหมายเลข ๒๒๗๕ ฟากตะวันออก ที่จุด
ซึ่งอยู่ห่างจากทางหลวงแผ่นดินหมายเลข ๒๒๗๕ บรรจบกับทางหลวงแผ่นดินหมายเลข ๒๒๗๑
ไปทางทิศตะวันตกเฉียงใต้ตามแนวทางหลวงแผ่นดินหมายเลข ๒๒๗๕ เป็นระยะ ๑,๐๐๐ เมตร
ไปทางทิศตะวันตกเฉียงเหนือจนบรรจบทางหลวงแผ่นดินหมายเลข ๒๑ เป็นระยะ ๓,๖๘๐ เมตร

ด้านตะวันตก จดทางหลวงแผ่นดินหมายเลข ๒๑ ฟากตะวันออก

๖.๑๖ ด้านเหนือ จดคลองไม้แดง ฟังใต้และฟังตะวันออก และวัดปากน้ำ

ด้านตะวันออก จดแนวเขตผังเมืองรวมด้านตะวันออก ซึ่งเป็นเส้นขนานระยะ
๕๐๐ เมตร กับกึ่งกลางแม่น้ำป่าสัก เส้นตรงที่ลากต่อจากเส้นขนานระยะ ๕๐๐ เมตร กับกึ่งกลาง
แม่น้ำป่าสัก ไปทางทิศตะวันตกเฉียงใต้ตามแนวเส้นขนานระยะ ๔๓๐ เมตร กับศูนย์กลางทางหลวง
แผ่นดินหมายเลข ๒๒๗๕ และเส้นขนานระยะ ๔๓๐ เมตร กับศูนย์กลางทางหลวงแผ่นดิน
หมายเลข ๒๒๗๕

ด้านใต้ จดแนวเขตผังเมืองรวมด้านใต้ ซึ่งเป็นเส้นตั้งฉากกับทางหลวงแผ่นดิน
หมายเลข ๒๒๗๕ ฟากตะวันออก และเส้นตรงที่ลากต่อจากเส้นตั้งฉากกับทางหลวงแผ่นดินหมายเลข
๒๒๗๕ ฟากตะวันออก ที่จุดซึ่งอยู่ห่างจากทางหลวงแผ่นดินหมายเลข ๒๒๗๕ บรรจบกับทางหลวง
แผ่นดินหมายเลข ๒๒๗๑ ไปทางทิศตะวันตกเฉียงใต้ตามแนวทางหลวงแผ่นดินหมายเลข ๒๒๗๕
เป็นระยะ ๑,๐๐๐ เมตร ไปทางทิศตะวันตกเฉียงเหนือ จนบรรจบแม่น้ำป่าสัก เป็นระยะ ๓๕๐ เมตร

ด้านตะวันตก จดเส้นขนานระยะ ๑๐๐ เมตร กับกึ่งกลางแม่น้ำป่าสัก และ
วัดประธานพร

ทั้งนี้ ยกเว้นบริเวณหมายเลข ๘.๑๕ ที่กำหนดไว้เป็นสีเขียวมะกอก

๗. ที่ดินในบริเวณหมายเลข ๗.๑ ถึงหมายเลข ๗.๑๕ ที่กำหนดไว้เป็นสีเขียวอ่อน ให้เป็น
ที่ดินประเภทที่โล่งเพื่อนันทนาการและการรักษาคุณภาพสิ่งแวดล้อม มีรายการดังต่อไปนี้

๗.๑ ที่ดินบริเวณริมฝั่งแม่น้ำป่าสัก ฝั่งตะวันตก ในบริเวณแนวขนานระยะ ๑๐๐ เมตร
กับกึ่งกลางแม่น้ำป่าสัก

๗.๒ ที่ดินบริเวณริมฝั่งแม่น้ำป่าสัก ฝั่งตะวันออก ในบริเวณแนวขนานระยะ ๑๐๐ เมตร
กับกึ่งกลางแม่น้ำป่าสัก

๗.๓ สวนพันธุ์ไม้ทั่วประเทศ (บ้านปากปู้)

๗.๔ สวนรุกขชาติผาเมืองจังหวัดเพชรบูรณ์ (หนองนารี)

๗.๕ ด้านเหนือ จดวัดสนธิกรประชาราม และถนนสาธารณะไม่ปรากฏชื่อ ฟากใต้
ด้านตะวันออก จดทางหลวงแผ่นดินหมายเลข ๒๓๒๖ ฟากตะวันตก

ด้านใต้ จดเส้นขนานระยะ ๑๐๐ เมตร กับศูนย์กลางถนนสาย ก ๔

ด้านตะวันตก จดเขตที่ดินหวงห้ามตามพระราชกฤษฎีกากำหนดเขตต์หวงห้ามที่ดิน
ในท้องที่ตำบลในเมือง ตำบลป่าเลา และตำบลสะเดียง อำเภอเมืองเพชรบูรณ์ จังหวัดเพชรบูรณ์
พุทธศักราช ๒๔๘๔ และแม่น้ำป่าสัก ฝั่งตะวันออก

๗.๖ สนามกอล์ฟเพชรบูรณ์

๗.๗ ที่ดินบริเวณริมฝั่งแม่น้ำป่าสัก ฝั่งตะวันออก ในบริเวณแนวขนานระยะ ๒๐ เมตร
กับริมฝั่งแม่น้ำป่าสัก

๗.๘ ที่ดินบริเวณริมฝั่งแม่น้ำป่าสัก ฝั่งตะวันตก ในบริเวณแนวขนานระยะ ๒๐ เมตร
กับริมฝั่งแม่น้ำป่าสัก

๗.๙ ที่ดินบริเวณริมฝั่งแม่น้ำป่าสัก ฝั่งตะวันออก ในบริเวณแนวขนานระยะ ๒๐ เมตร
กับริมฝั่งแม่น้ำป่าสัก

๗.๑๐ ที่ดินบริเวณริมฝั่งแม่น้ำป่าสัก ฝั่งตะวันตก ในบริเวณแนวขนานระยะ ๒๐ เมตร
กับริมฝั่งแม่น้ำป่าสัก

๗.๑๑ ที่ดินบริเวณริมฝั่งแม่น้ำป่าสัก ฝั่งตะวันออก ในบริเวณแนวขนานระยะ ๒๐ เมตร
กับริมฝั่งแม่น้ำป่าสัก

๗.๑๒ บ้านพักอัยการจังหวัดเพชรบูรณ์

๗.๑๓ ที่ราชพัสดุ (เอกชนเช่า) ชุมสายโทรศัพท์เพชรบูรณ์ หอวัฒนธรรมนครบาลเพชรบูรณ์ ศาลากลางจังหวัดเพชรบูรณ์ ห้องสมุดประชาชนเฉลิมราชกุมารี สำนักงานท้องถิ่นจังหวัดเพชรบูรณ์ วิทยาลัยสารพัดช่างเพชรบูรณ์ สถานีตำรวจภูธรอำเภอเมืองเพชรบูรณ์ สถานีสื่อสารจังหวัดเพชรบูรณ์ สำนักงานสหกรณ์การเกษตรอำเภอเมืองเพชรบูรณ์ บ้านพักผู้ว่าราชการจังหวัดเพชรบูรณ์ บ้านพักรองผู้ว่าราชการจังหวัดเพชรบูรณ์ บ้านพักปลัดจังหวัดเพชรบูรณ์

๗.๑๔ ที่ดินบริเวณริมฝั่งแม่น้ำป่าสัก ฝั่งตะวันตก ในบริเวณแนวนานระยะ ๒๐ เมตร กั้นริมฝั่งแม่น้ำป่าสัก

๗.๑๕ ที่ดินบริเวณริมฝั่งแม่น้ำป่าสัก ฝั่งตะวันออก ในบริเวณแนวนานระยะ ๑๐๐ เมตร กั้นกึ่งกลางแม่น้ำป่าสัก

๗.๑๖ สระกลางเมือง

๗.๑๗ ที่ดินบริเวณริมฝั่งแม่น้ำป่าสัก ฝั่งตะวันตก ในบริเวณแนวนานระยะ ๑๐๐ เมตร กั้นกึ่งกลางแม่น้ำป่าสัก

๗.๑๘ ที่ดินบริเวณริมฝั่งแม่น้ำป่าสัก ฝั่งตะวันตก ในบริเวณแนวนานระยะ ๑๐๐ เมตร กั้นกึ่งกลางแม่น้ำป่าสัก

๗.๑๙ ที่ดินบริเวณริมฝั่งแม่น้ำป่าสัก ฝั่งตะวันออก ในบริเวณแนวนานระยะ ๑๐๐ เมตร กั้นกึ่งกลางแม่น้ำป่าสัก

๘. ที่ดินในบริเวณหมายเลข ๘.๑ ถึงหมายเลข ๘.๑๕ ที่กำหนดไว้เป็นสีเขียวมะกอก ให้เป็นที่ดินประเภทสถาบันการศึกษา มีรายการดังต่อไปนี้

๘.๑ มหาวิทยาลัยราชภัฏเพชรบูรณ์ สำนักงานเขตพื้นที่การศึกษาเพชรบูรณ์ เขต ๑ สถาบันการพลศึกษาวิทยาเขตเพชรบูรณ์ สำนักงานพัฒนาการกีฬาและนันทนาการ ศูนย์การท่องเที่ยวกีฬาและนันทนาการจังหวัดเพชรบูรณ์ กระทรวงการท่องเที่ยวและกีฬา

๘.๒ โรงเรียนบ้านไร่เหนือ

๘.๓ โรงเรียนบ้านป่าเลา

๘.๔ โรงเรียนเทศบาล ๓ (ชาญวิทยา) โรงเรียนบ้านหนองนารี

๘.๕ วิทยาลัยเทคนิคเพชรบูรณ์ โรงเรียนเพชรพิทยาคม และโรงเรียนวิทยานุกูลนารี

๘.๖ ศูนย์ศึกษานอกโรงเรียนจังหวัดเพชรบูรณ์

๘.๗ โรงเรียนบ้านไร่

๘.๘ วิทยาลัยสารพัดช่างเพชรบูรณ์

๘.๙ โรงเรียนเทศบาล ๑ (บ้านในเมือง)

- ๘.๑๐ โรงเรียนบ้านสะเดียง
- ๘.๑๑ โรงเรียนอนุบาลเพชรบูรณ์
- ๘.๑๒ โรงเรียนอนุบาลเมืองเพชรบูรณ์
- ๘.๑๓ โรงเรียนบ้านไทรงาม
- ๘.๑๔ โรงเรียนเทศบาล ๒ (วัดภูเขาหิน)
- ๘.๑๕ โรงเรียนบ้านปากน้ำ

๘. ที่ดินในบริเวณหมายเลข ๘.๑ ถึงหมายเลข ๘.๒ ที่กำหนดไว้เป็นสื่อน้ำตาลอ่อน ให้เป็นที่ดินประเภทอนุรักษ์เพื่อส่งเสริมเอกลักษณ์ศิลปวัฒนธรรมไทย มีรายการดังต่อไปนี้

- ๘.๑ แนวสันคูเมืองโบราณสถาน
- ๘.๒ แนวกำแพงเมืองโบราณสถาน

๑๐. ที่ดินในบริเวณหมายเลข ๑๐.๑ ถึงหมายเลข ๑๐.๑๗ ที่กำหนดไว้เป็นสีเทาอ่อน ให้เป็นที่ดินประเภทสถาบันศาสนา มีรายการดังต่อไปนี้

- ๑๐.๑ วัดสนามบิน
- ๑๐.๒ วัดบ้านไร่เหนือ
- ๑๐.๓ วัดโนนสุวรรณสว่างอารมณ์ ๒ ป่าเลา
- ๑๐.๔ วัดสนธิกรประชาราม
- ๑๐.๕ วัดโบสถ์ชนะมาร
- ๑๐.๖ วัดบ้านไร่
- ๑๐.๗ วัดโพธิ์เย็น
- ๑๐.๘ วัดประตูดาว
- ๑๐.๙ วัดไตรภูมิ
- ๑๐.๑๐ วัดพระแก้ว
- ๑๐.๑๑ วัดมหาธาตุ
- ๑๐.๑๒ วัดช้างเผือก
- ๑๐.๑๓ วัดทุ่งสะเดียง
- ๑๐.๑๔ วัดเพชรวาราม
- ๑๐.๑๕ วัดภูเขาหิน
- ๑๐.๑๖ วัดปากน้ำ
- ๑๐.๑๗ วัดประต่านพร

๑๑. ที่ดินในบริเวณหมายเลข ๑๑.๑ ถึงหมายเลข ๑๑.๑๓ ที่กำหนดไว้เป็นสีน้ำเงิน ให้เป็นที่ดินประเภทสถาบันราชการ การสาธารณูปโภคและสาธารณูปการ มีรายการดังต่อไปนี้

๑๑.๑ สถานีพัฒนาที่ดินจังหวัดเพชรบูรณ์ อาคารเครื่องส่งวิทยุโทรทัศน์แห่งประเทศไทย จังหวัดเพชรบูรณ์ สำนักงานพาณิชย์จังหวัดเพชรบูรณ์ สำนักงานชั่งตวงวัดเขตเพชรบูรณ์ สำนักงานพัฒนาธุรกิจการค้าจังหวัดเพชรบูรณ์ สำนักงานประกันภัยจังหวัดเพชรบูรณ์ สำนักงานการค้าภายในจังหวัดเพชรบูรณ์ หน่วยสำรวจอุทกวิทยาจังหวัดเพชรบูรณ์ สถานีตำรวจทางหลวง ๕ กองกำกับการ ๑

๑๑.๒ สำนักงานเกษตรจังหวัดเพชรบูรณ์ สำนักงานเกษตรอำเภอเมืองเพชรบูรณ์ สำนักงานการปฏิรูปที่ดินเพื่อเกษตรกรรมจังหวัดเพชรบูรณ์ สำนักงานตรวจบัญชีสหกรณ์เพชรบูรณ์ สถานีทดลองพืชไร่เพชรบูรณ์ สำนักงานสวัสดิการและคุ้มครองแรงงานจังหวัดเพชรบูรณ์ สำนักงานแรงงานจังหวัดเพชรบูรณ์ สำนักงานประกันสังคมจังหวัดเพชรบูรณ์ สำนักงานจัดหางานจังหวัดเพชรบูรณ์ เรือจำชั่วคราวแก่น้อยสาขาเรือจำจังหวัดเพชรบูรณ์ สถานีวิทยุกระจายเสียงแห่งประเทศไทย จังหวัดเพชรบูรณ์ กรมประชาสัมพันธ์ สำนักทางหลวงที่ ๖ กรมทางหลวง สำนักงานสหกรณ์จังหวัดเพชรบูรณ์ สถานีพืชอาหารสัตว์จังหวัดเพชรบูรณ์ ศูนย์พัฒนาฝีมือแรงงานจังหวัดเพชรบูรณ์ สถานีประมงน้ำจืดจังหวัดเพชรบูรณ์

๑๑.๓ สำนักงานขนส่งจังหวัดเพชรบูรณ์ ตำรวจภูธรจังหวัดเพชรบูรณ์ กองร้อยอาสาสมัครรักษาดินแดนจังหวัดเพชรบูรณ์ ๒ สำนักงานทางหลวงชนบทจังหวัดเพชรบูรณ์ สำนักงานทรัพยากรธรรมชาติและสิ่งแวดล้อมจังหวัดเพชรบูรณ์ สำนักงานป้องกันและบรรเทาสาธารณภัยจังหวัดเพชรบูรณ์ โทรศัพท์จังหวัดเพชรบูรณ์ ศูนย์ปฏิบัติการประมงจังหวัดเพชรบูรณ์ สำนักงานสรรพากรพื้นที่เพชรบูรณ์ สำนักงานโยธาธิการและผังเมืองจังหวัดเพชรบูรณ์ ที่ว่าการอำเภอเมืองเพชรบูรณ์ ที่ทำการองค์การบริหารส่วนจังหวัดเพชรบูรณ์ ศูนย์ประมวลผลข้อมูลจังหวัดเพชรบูรณ์ (สาขาประมวลผลข้อมูลภาค ๖ จังหวัดพิษณุโลก) สำนักงานคุมประพฤติจังหวัดเพชรบูรณ์ ที่ทำการองค์การบริหารส่วนตำบลสะเดียง หน่วยพัฒนาการเคลื่อนที่ ๑๖ สำนักงานปศุสัตว์จังหวัดเพชรบูรณ์ สถานีผสมเทียมเพชรบูรณ์ สำนักงานปศุสัตว์อำเภอเมืองเพชรบูรณ์ ด้านกักกันสัตว์เพชรบูรณ์ ด้านกักกันสัตว์ภายในประเทศ ด้านเพชรบูรณ์ สำนักงานอัยการจังหวัดเพชรบูรณ์ โรงกรองน้ำการประปาเพชรบูรณ์

๑๑.๔ สถานีตรวจอากาศเพชรบูรณ์ สำนักงานป่าไม้จังหวัดเพชรบูรณ์ ด้านป่าไม้จังหวัดเพชรบูรณ์ ศาลจังหวัดเพชรบูรณ์ สำนักงานที่ดินจังหวัดเพชรบูรณ์ หน่วยมาลาเรียที่ ๒๕ เพชรบูรณ์

๑๑.๕ แขวงทางเพชรบูรณ์ ที่ ๑

๑๑.๖ โรงพยาบาลเพชรบูรณ์

๑๑.๗ การประปาจังหวัดเพชรบูรณ์ การประปาส่วนภูมิภาค และสำนักงานการไฟฟ้า
ส่วนภูมิภาคจังหวัดเพชรบูรณ์

๑๑.๘ สำนักงานสาธารณสุขจังหวัดเพชรบูรณ์ บ้านพักปศุสัตว์จังหวัดเพชรบูรณ์

๑๑.๙ สำนักงานยาสูบเพชรบูรณ์

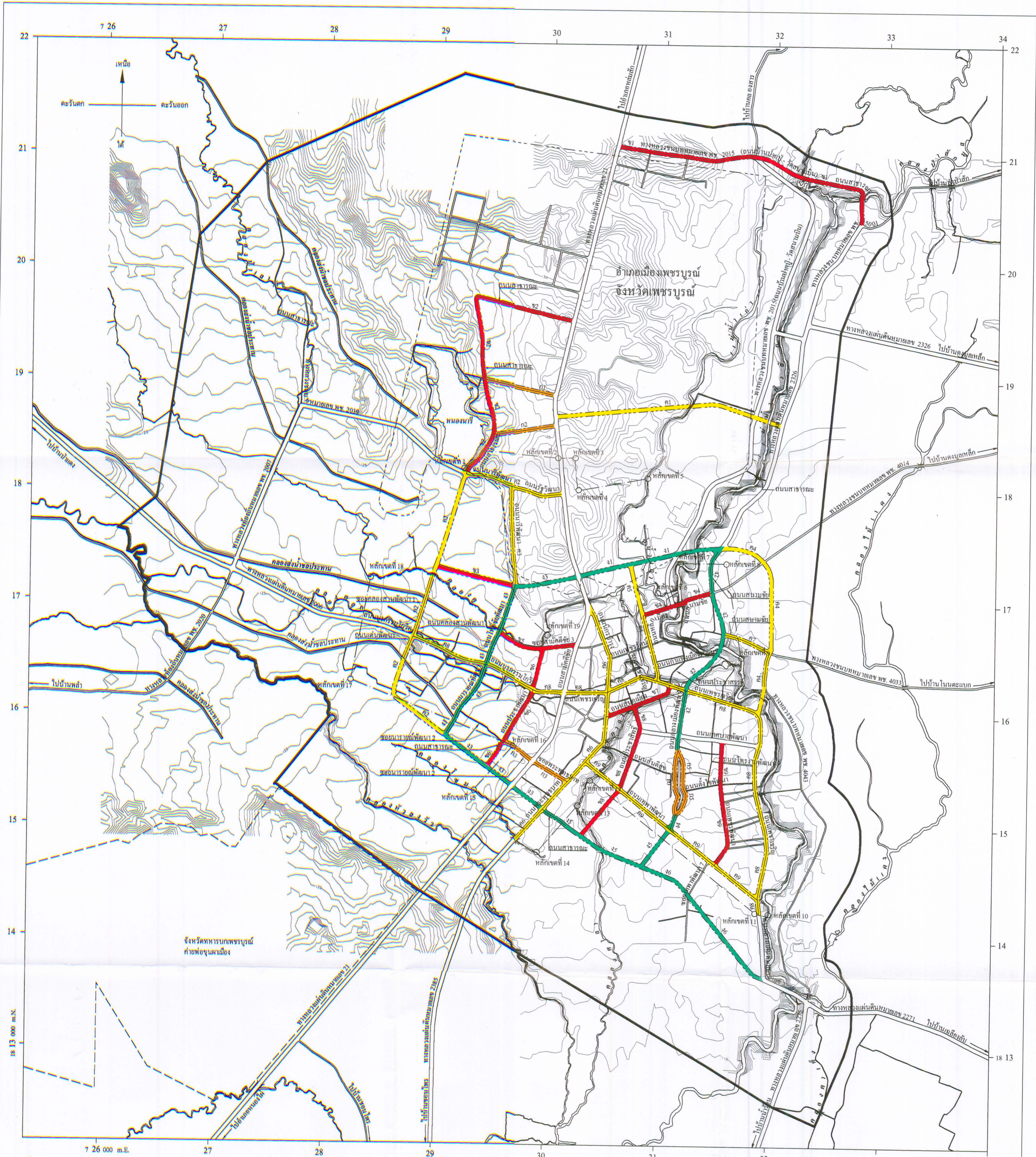
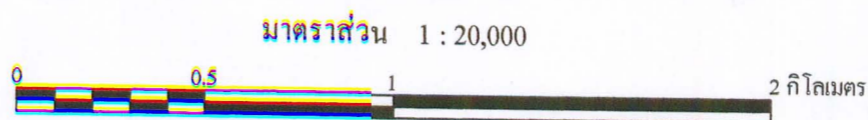
๑๑.๑๐ สำนักงานเทศบาลเมืองเพชรบูรณ์

๑๑.๑๑ เรือนจำจังหวัดเพชรบูรณ์

๑๑.๑๒ ที่ดินราชพัสดุ (โรงงานสุราสรรพสามิตเดิม)

๑๑.๑๓ โรงฆ่าสัตว์เทศบาลเมืองเพชรบูรณ์

แผนผังแสดงโครงการคมนาคมและขนส่งที่ยกภูกระทรวง
ให้ใช้บังคับผังเมืองรวมเมืองเพชรบูรณ์
พ.ศ. 2550



เครื่องหมาย

- แนวเขตผังเมืองรวม
- เขตเทศบาล
- เขตทหาร
- เขตหวงห้าม
- ถนนเดิม
- ถนนเดิมขยาย
- ถนนโครงการ
- สะพาน
- แม่น้ำ คลอง ฝาย
- ช่างเก็บน้ำ หนอง บึง
- คลองส่งน้ำ คลองระบายน้ำ
- เส้นชั้นความสูง

ความกว้างของเขตทาง

- ขนาดเขตทาง 12.00 เมตร
- ขนาดเขตทาง 16.00 เมตร
- ขนาดเขตทาง 20.00 เมตร
- ขนาดเขตทาง 24.00 เมตร

ผังเมืองรวมเมืองเพชรบูรณ์

(นายไพโรจน์ รุ่งจินดาการ)
ผู้อำนวยการสำนักวิศวกรรมผังเมือง

(นายชิวะวัตร กุลกะวณิช)
อธิบดีกรมโยธาธิการและผังเมือง

รายการประกอบแผนผังแสดงโครงการคมนาคมและขนส่งทำยกภูกระทรวง
ให้ใช้บังคับผังเมืองรวมเมืองเพชรบูรณ์

พ.ศ. ๒๕๕๐

ถนนตามแผนผังแสดงโครงการคมนาคมและขนส่ง แบ่งเป็น ๔ ขนาด คือ

๑. ถนนแบบ ก ขนาดเขตทาง ๑๒.๐๐ เมตร จำนวน ๕ สาย ดังนี้

ถนนสาย ก ๑ เป็นถนนเดิมไม่ปรากฏชื่อกำหนดให้ขยายเขตทาง เริ่มต้นจากทางหลวงแผ่นดินหมายเลข ๒๑ ที่บริเวณห่างจากถนนรัฐวัฒนา (ถนนสาย ก ๒) บรรจบกับถนนสามัคคีชัยไปทางทิศเหนือตามแนวถนนสามัคคีชัยและทางหลวงแผ่นดินหมายเลข ๒๑ ระยะประมาณ ๕๐๐ เมตร ไปทางทิศตะวันตกเฉียงเหนือตามแนวถนนเดิม จนบรรจบกับถนนสาธารณะไม่ปรากฏชื่อ (ถนนสาย ข ๒) ระยะประมาณ ๖๓๐ เมตร

ถนนสาย ก ๒ เป็นถนนเดิมไม่ปรากฏชื่อกำหนดให้ขยายเขตทาง เริ่มต้นจากทางหลวงแผ่นดินหมายเลข ๒๑ ที่บริเวณห่างจากถนนรัฐวัฒนา (ถนนสาย ก ๒) บรรจบกับถนนสามัคคีชัยไปทางทิศเหนือตามแนวถนนสามัคคีชัยและทางหลวงแผ่นดินหมายเลข ๒๑ ระยะประมาณ ๖๓๐ เมตร ไปทางทิศตะวันตกเฉียงใต้ตามแนวถนนเดิม จนบรรจบกับถนนสาธารณะไม่ปรากฏชื่อ (ถนนสาย ข ๒) ระยะประมาณ ๕๓๐ เมตร

ถนนสาย ก ๓ เป็นถนนเดิมกำหนดให้ขยายเขตทาง คือ ซอยนารายณ์พัฒนา ๒ และซอยพระพุทธบาท ๓ เริ่มต้นจากถนนประชาพัฒนา (ถนนสาย ข ๖) ที่บริเวณซอยนารายณ์พัฒนา ๒ บรรจบกับถนนประชาพัฒนา (ถนนสาย ข ๖) ไปทางทิศตะวันออกเฉียงใต้ตามแนวซอยนารายณ์พัฒนา ๒ จนบรรจบกับถนนสามัคคีชัย และจากถนนสามัคคีชัยที่บริเวณซอยพระพุทธบาท ๓ บรรจบกับถนนสามัคคีชัย ไปทางทิศตะวันออกเฉียงใต้ตามแนวซอยพระพุทธบาท ๓ จนบรรจบกับถนนพระพุทธบาท (ถนนสาย ค ๖)

ถนนสาย ก ๔ เป็นถนนเดิมกำหนดให้ขยายเขตทาง คือ ถนนกลางเมืองพัฒนา เริ่มต้นจากถนนกลางเมืองพัฒนา (ถนนสาย ง ๒) ที่บริเวณห่างจากถนนกลางเมืองพัฒนา (ถนนสาย ง ๒) ตัดกับถนนเทศบาลพัฒนา ไปทางทิศใต้ตามแนวถนนกลางเมืองพัฒนา (ถนนสาย ง ๒) ระยะประมาณ ๑๐๐ เมตร ไปทางทิศใต้ตามแนวถนนเดิมรอบสระกลางเมืองฝั่งตะวันตก ระยะประมาณ ๖๐๐ เมตร จนบรรจบกับถนนกลางเมืองพัฒนา (ถนนสาย ง ๔)

ถนนสาย ก ๕ เป็นถนนเดิมกำหนดให้ขยายเขตทาง คือ ถนนกลางเมืองพัฒนา เริ่มต้นจากถนนกลางเมืองพัฒนา (ถนนสาย ง ๒) ที่บริเวณห่างจากถนนกลางเมืองพัฒนา (ถนนสาย ง ๒) ตัดกับถนนเทศบาลพัฒนา ไปทางทิศใต้ตามแนวถนนกลางเมืองพัฒนา (ถนนสาย ง ๒) ระยะประมาณ ๑๐๐ เมตร ไปทางทิศใต้ตามแนวถนนเดิมรอบสระกลางเมืองฝั่งตะวันออก ระยะประมาณ ๖๓๐ เมตร จนบรรจบกับถนนกลางเมืองพัฒนา (ถนนสาย ง ๔)

๒. ถนนแบบ ข ขนาดเขตทาง ๑๖.๐๐ เมตร จำนวน ๕ สาย ดังนี้

ถนนสาย ข ๑ เป็นถนนเดิมกำหนดให้ขยายเขตทาง คือ ทางหลวงชนบทหมายเลข พช. ๒๐๑๕ (ถนนบ้านปากปู้ - วัดสนามบิน) และถนนสาธารณะไม่ปรากฏชื่อ และถนนโครงการกำหนดให้ก่อสร้างใหม่ เริ่มต้นจากทางหลวงแผ่นดินหมายเลข ๒๑ ที่บริเวณทางหลวงชนบทหมายเลข พช. ๒๐๑๕ (ถนนบ้านปากปู้ - วัดสนามบิน) บรรจบกับทางหลวงแผ่นดินหมายเลข ๒๑ ไปทางทิศตะวันออกเฉียงใต้ตามแนวทางหลวงชนบทหมายเลข พช. ๒๐๑๕ (ถนนบ้านปากปู้ - วัดสนามบิน) ระยะประมาณ ๑,๒๓๐ เมตร ไปทางทิศตะวันออกเฉียงใต้ ระยะประมาณ ๔๕๐ เมตร จนบรรจบกับถนนสาธารณะไม่ปรากฏชื่อ ไปทางทิศตะวันออกเฉียงใต้ตามแนวถนนสาธารณะไม่ปรากฏชื่อ จนบรรจบกับทางหลวงชนบทหมายเลข พช. ๕๐๐๑ ระยะประมาณ ๘๖๐ เมตร ที่บริเวณห่างจากทางหลวงชนบทหมายเลข พช. ๕๐๐๑ บรรจบกับทางหลวงแผ่นดินหมายเลข ๒๓๒๖ ไปทางทิศตะวันออกเฉียงเหนือตามแนวทางหลวงชนบทหมายเลข พช. ๕๐๐๑ ระยะประมาณ ๑,๐๐๐ เมตร

ถนนสาย ข ๒ เป็นถนนเดิมไม่ปรากฏชื่อกำหนดให้ขยายเขตทาง และถนนโครงการกำหนดให้ก่อสร้างใหม่ เริ่มต้นจากทางหลวงแผ่นดินหมายเลข ๒๑ ที่บริเวณห่างจากถนนรัฐวัฒนา (ถนนสาย ค ๒) บรรจบกับถนนสามัคคีชัย ไปทางทิศเหนือตามแนวถนนสามัคคีชัยและทางหลวงแผ่นดินหมายเลข ๒๑ ระยะประมาณ ๑,๕๘๐ เมตร ไปทางทิศตะวันตกเฉียงเหนือตามแนวถนนเดิม ระยะประมาณ ๕๐๐ เมตร ไปทางทิศตะวันออกเฉียงใต้ ระยะประมาณ ๔๖๕ เมตร จนบรรจบกับถนนสาธารณะไม่ปรากฏชื่อ ไปทางทิศตะวันออกเฉียงใต้ตามแนวถนนเดิม จนบรรจบกับถนนสาธารณะไม่ปรากฏชื่อ (ถนนสาย ก ๑) ไปทางทิศตะวันออกเฉียงใต้ ระยะประมาณ ๓๕๐ เมตร จนบรรจบกับถนนสาธารณะไม่ปรากฏชื่อ ไปทางทิศตะวันออกเฉียงใต้ตามแนวถนนเดิม จนบรรจบกับถนนสาธารณะไม่ปรากฏชื่อ (ถนนสาย ก ๒) และไปทางทิศตะวันตกเฉียงใต้ตามแนวถนนเดิม จนบรรจบกับถนนนารีพัฒนา (ถนนสาย ค ๒)

ถนนสาย ข ๓ เป็นถนนโครงการกำหนดให้ก่อสร้างใหม่ เริ่มต้นจากถนนโพธิ์ชัยพัฒนา (ถนนสาย ง ๓) ที่บริเวณห่างจากถนนโพธิ์ชัยพัฒนา (ถนนสาย ง ๓) บรรจบกับถนนบูรกรรมโกวิท (ถนนสาย ค ๘) ไปทางทิศตะวันออกเฉียงเหนือตามแนวถนนโพธิ์ชัยพัฒนา (ถนนสาย ง ๓)

ระยะประมาณ ๓๖๐ เมตร ไปทางทิศตะวันตกเฉียงเหนือ ระยะประมาณ ๖๕๐ เมตร จนบรรจบกับ ถนนสาย ก ๒ ที่บริเวณห่างจากถนนคลองสานพัฒนา (ถนนสาย ก ๒) บรรจบกับถนนบูรกรรมโกวิท (ถนนสาย ก ๘) ไปทางทิศตะวันออกเฉียงเหนือตามแนวถนนคลองสานพัฒนา (ถนนสาย ก ๒) ซอยคลองสานพัฒนา ๑ (ถนนสาย ก ๒) และถนนสาย ก ๒ ระยะประมาณ ๖๖๐ เมตร

ถนนสาย ข ๔ เป็นถนนเดิมกำหนดให้ขยายเขตทาง คือ ถนนหลักเมืองและถนนสนามชัย เริ่มต้นจากถนนหลักเมือง (ถนนสาย ก ๕) ที่บริเวณห่างจากถนนหลักเมือง (ถนนสาย ก ๕) ตัดกับถนนเพชรรัตน์ ไปทางทิศเหนือตามแนวถนนหลักเมือง (ถนนสาย ก ๕) ระยะประมาณ ๒๕๐ เมตร ไปทางทิศตะวันออกเฉียงเหนือตามแนวถนนหลักเมืองและถนนสนามชัย จนบรรจบกับ ถนนสนามชัย (ถนนสาย ง ๒)

ถนนสาย ข ๕ เป็นถนนเดิมกำหนดให้ขยายเขตทาง คือ ซอยสามัคคีชัย ๓ และ ถนนโครงการกำหนดให้ก่อสร้างใหม่ เริ่มต้นจากถนนสามัคคีชัย ที่บริเวณซอยสามัคคีชัย ๓ บรรจบกับ ถนนซอยสามัคคีชัย ไปทางทิศตะวันตกตามแนวซอยสามัคคีชัย ๓ ระยะประมาณ ๒๐๐ เมตร ไปทาง ทิศตะวันตก ระยะประมาณ ๘๐ เมตร จนบรรจบกับถนนสาย ข ๖ ที่บริเวณห่างจากถนนประชาพัฒนา บรรจบกับถนนบูรกรรมโกวิท (ถนนสาย ก ๘) ไปทางทิศตะวันออกเฉียงเหนือตามแนวถนน สาย ข ๖ ระยะประมาณ ๓๖๐ เมตร ไปทางทิศตะวันตกเฉียงใต้และทิศตะวันตกเฉียงเหนือ ระยะประมาณ ๔๓๐ เมตร จนบรรจบกับถนนโพธิ์ชัยพัฒนา (ถนนสาย ง ๓) ที่บริเวณห่างจาก ถนนโพธิ์ชัยพัฒนา (ถนนสาย ง ๓) บรรจบกับถนนบูรกรรมโกวิท (ถนนสาย ก ๘) ไปทาง ทิศตะวันออกเฉียงเหนือตามแนวถนนโพธิ์ชัยพัฒนา (ถนนสาย ง ๓) ระยะประมาณ ๓๒๐ เมตร

ถนนสาย ข ๖ เป็นถนนเดิมกำหนดให้ขยายเขตทาง คือ ถนนสาธารณะไม่ปรากฏชื่อ และถนนประชาพัฒนา และถนนโครงการกำหนดให้ก่อสร้างใหม่ เริ่มต้นจากถนนสาย ง ๓ ที่บริเวณ ห่างจากถนนสาย ง ๓ ตัดกับถนนสามัคคีชัย ไปทางทิศตะวันตกเฉียงเหนือตามแนวถนนสาย ง ๓ ระยะประมาณ ๒๘๐ เมตร ไปทางทิศตะวันออกเฉียงเหนือ ระยะประมาณ ๑๗๕ เมตร จนบรรจบกับ ถนนสาธารณะไม่ปรากฏชื่อ ไปทางทิศตะวันออกเฉียงเหนือตามแนวถนนสาธารณะไม่ปรากฏชื่อและ ถนนประชาพัฒนา จนบรรจบกับถนนบูรกรรมโกวิท (ถนนสาย ก ๘) ไปทางทิศตะวันออกเฉียงเหนือ ระยะประมาณ ๓๖๐ เมตร จนบรรจบกับถนนสาย ข ๕ ที่บริเวณซอยสามัคคีชัย ๓ (ถนนสาย ข ๕) บรรจบกับถนนสามัคคีชัย ไปทางทิศตะวันตกเฉียงใต้ตามแนวซอยสามัคคีชัย ๓ (ถนนสาย ข ๕) และถนนสาย ข ๕ ระยะประมาณ ๒๘๐ เมตร

ถนนสาย ข ๗ เป็นถนนเดิมกำหนดให้ขยายเขตทาง คือ ถนนสันคูเมือง เริ่มต้นจาก ถนนพระพุทธบาท (ถนนสาย ก ๖) ที่บริเวณถนนสันคูเมืองตัดกับถนนพระพุทธบาท (ถนนสาย ก ๖) ไปทางทิศตะวันออกเฉียงเหนือตามแนวถนนสันคูเมือง จนบรรจบกับถนนเพชรเจริญ (ถนนสาย ก ๘)

ถนนสาย ข ๘ เป็นถนนเดิมกำหนดให้ขยายเขตทาง คือ ถนนประชาสิทธิ์ และ ถนนโครงการกำหนดให้ก่อสร้างใหม่ เริ่มต้นจากถนนสันคูเมือง (ถนนสาย ข ๗) ที่บริเวณ ถนนประชาสิทธิ์ตัดกับถนนสันคูเมือง ไปทางทิศตะวันออกเฉียงใต้และทิศตะวันตกเฉียงใต้ตามแนว ถนนประชาสิทธิ์ จนบรรจบกับถนนเทพาพัฒนา (ถนนสาย ค ๕) ไปทางทิศตะวันตกเฉียงใต้ ระยะประมาณ ๕๓๐ เมตร จนบรรจบกับถนนสาย ง ๕ ที่บริเวณห่างจากถนนสาธารณะไม่ปรากฏชื่อ (ถนนสาย ง ๕) บรรจบกับถนนพระพุทธรบาท (ถนนสาย ค ๖) ไปทางทิศตะวันออกเฉียงใต้ ตามแนวถนนสาธารณะไม่ปรากฏชื่อ (ถนนสาย ง ๕) และถนนสาย ง ๕ ระยะประมาณ ๔๑๕ เมตร

ถนนสาย ข ๕ เป็นถนนเดิมกำหนดให้ขยายเขตทาง คือ ถนนเพชรพัฒนา เริ่มต้นจาก ถนนเทศบาลพัฒนา ที่บริเวณถนนเพชรพัฒนาบรรจบกับถนนเทศบาลพัฒนา ไปทางทิศใต้และ ทิศตะวันตกเฉียงใต้ตามแนวถนนเพชรพัฒนา จนบรรจบกับถนนเทพาพัฒนา (ถนนสาย ค ๕)

๓. ถนนแบบ ค ขนาดเขตทาง ๒๐.๐๐ เมตร จำนวน ๕ สาย ดังนี้

ถนนสาย ค ๑ เป็นถนนโครงการกำหนดให้ก่อสร้างใหม่ เริ่มต้นจากทางหลวงแผ่นดิน หมายเลข ๒๑ ที่บริเวณห่างจากถนนสาย ก ๒ บรรจบกับทางหลวงแผ่นดินหมายเลข ๒๑ ไปทาง ทิศเหนือตามแนวทางหลวงแผ่นดินหมายเลข ๒๑ ระยะประมาณ ๘๐ เมตร ไปทางทิศตะวันออก เฉียงเหนือและทิศตะวันออกเฉียงใต้ ระยะประมาณ ๒,๐๐๐ เมตร จนบรรจบกับทางหลวงแผ่นดิน หมายเลข ๒๓๒๖ ที่บริเวณห่างจากทางหลวงแผ่นดินหมายเลข ๒๓๒๖ บรรจบกับทางหลวงชนบท หมายเลข พช. ๕๐๐๑ ไปทางทิศตะวันตกเฉียงใต้ตามแนวทางหลวงแผ่นดินหมายเลข ๒๓๒๖ ระยะประมาณ ๕๗๐ เมตร

ถนนสาย ค ๒ เป็นถนนเดิมกำหนดให้ขยายเขตทาง คือ ถนนรัฐวัฒนา ถนนนารีพัฒนา ซอยคลองสานพัฒนา ๑ ถนนคลองสานพัฒนา และถนนเด่นพัฒนา และถนนโครงการกำหนดให้ ก่อสร้างใหม่ เริ่มต้นจากถนนสามัคคีชัย ที่บริเวณถนนรัฐวัฒนาบรรจบกับถนนสามัคคีชัย ไปทาง ทิศตะวันตกและทิศตะวันตกเฉียงเหนือตามแนวถนนรัฐวัฒนาและถนนนารีพัฒนา ระยะประมาณ ๕๐๐ เมตร ไปทางทิศตะวันตกเฉียงใต้ ระยะประมาณ ๕๐๐ เมตร จนบรรจบกับซอยคลองสานพัฒนา ๑ ไปทางทิศตะวันตกเฉียงใต้ตามแนวซอยคลองสานพัฒนา ๑ ถนนคลองสานพัฒนา และถนนเด่นพัฒนา ระยะประมาณ ๘๐๐ เมตร ไปทางทิศตะวันตกเฉียงใต้ ระยะประมาณ ๓๓๐ เมตร ไปทางทิศตะวันออก เฉียงใต้ ระยะประมาณ ๕๘๐ เมตร จนบรรจบกับถนนนารายณ์พัฒนา (ถนนสาย ง ๓) ที่บริเวณ ห่างจากถนนนารายณ์พัฒนา (ถนนสาย ง ๓) บรรจบกับถนนบูรกรรมโกวิท (ถนนสาย ค ๘) ไปทางทิศตะวันตกเฉียงใต้ตามแนวถนนนารายณ์พัฒนา (ถนนสาย ง ๓) ระยะประมาณ ๗๕๐ เมตร

ถนนสาย ค ๓ เป็นถนนเดิมกำหนดให้ขยายเขตทาง คือ ถนนนารีพัฒนา เริ่มต้นจากถนนรัฐพัฒนา (ถนนสาย ค ๒) ที่บริเวณถนนนารีพัฒนารอบกับถนนรัฐพัฒนา (ถนนสาย ค ๒) ไปทางทิศใต้ตามแนวถนนเดิม จนบรรจบกับถนนโพธิ์ชัยพัฒนา (ถนนสาย ง ๓) ระยะประมาณ ๘๘๐ เมตร

ถนนสาย ค ๔ เป็นถนนเดิมกำหนดให้ขยายเขตทาง คือ ทางหลวงชนบทหมายเลข พช. ๔๐๔๓ และถนนโครงการกำหนดให้ก่อสร้างใหม่ เริ่มต้นจากถนนเพชรเจริญ (ถนนสาย ค ๘) ที่บริเวณห่างจากถนนเทศบาลพัฒนารอบกับถนนเพชรเจริญ (ถนนสาย ค ๘) ไปทางทิศเหนือตามแนวถนนเพชรเจริญ (ถนนสาย ค ๘) ระยะประมาณ ๓๐๐ เมตร ไปทางทิศเหนือข้ามแม่น้ำป่าสัก ระยะประมาณ ๓๐๐ เมตร จนบรรจบกับทางหลวงชนบทหมายเลข พช. ๔๐๔๓ ไปทางทิศเหนือตามแนวทางหลวงชนบทหมายเลข พช. ๔๐๔๓ จนบรรจบกับทางหลวงชนบทหมายเลข พช. ๔๐๓๓ (ถนนสาย ค ๙) ไปทางทิศเหนือและทิศตะวันตกเฉียงเหนือ ระยะประมาณ ๑,๑๕๐ เมตร จนบรรจบกับทางหลวงแผ่นดินหมายเลข ๒๓๒๖ (ถนนสาย ง ๒) ที่บริเวณห่างจากทางหลวงแผ่นดินหมายเลข ๒๓๒๖ (ถนนสาย ง ๒) และถนนสนามชัย (ถนนสาย ง ๒) บรรจบกับถนนสนามชัย (ถนนสาย ข ๔) ไปทางทิศเหนือและทิศตะวันออกเฉียงเหนือตามแนวถนนสนามชัย (ถนนสาย ง ๒) และทางหลวงแผ่นดินหมายเลข ๒๓๒๖ (ถนนสาย ง ๒) ระยะประมาณ ๔๕๐ เมตร

ถนนสาย ค ๕ เป็นถนนเดิมกำหนดให้ขยายเขตทาง คือ ถนนหลักเมือง และถนนโครงการกำหนดให้ก่อสร้างใหม่ เริ่มต้นจากถนนเพชรเจริญ (ถนนสาย ค ๘) ที่บริเวณถนนหลักเมือง บรรจบกับถนนเพชรเจริญ (ถนนสาย ค ๘) ไปทางทิศตะวันตกเฉียงเหนือตามแนวถนนหลักเมือง ระยะประมาณ ๖๐๐ เมตร จนบรรจบกับถนนหลักเมือง (ถนนสาย ข ๔) ไปทางทิศตะวันตกเฉียงเหนือ ระยะประมาณ ๔๘๐ เมตร จนบรรจบกับถนนสาย ง ๑ ที่บริเวณห่างจากถนนสาย ง ๑ บรรจบกับถนนสามัคคีชัย ไปทางทิศตะวันออกเฉียงเหนือตามแนวถนนสาย ง ๑ ระยะประมาณ ๔๖๐ เมตร

ถนนสาย ค ๖ เป็นถนนเดิมกำหนดให้ขยายเขตทาง คือ ถนนนิกรบำรุงและถนนพระพุทธรบาท เริ่มต้นจากถนนสามัคคีชัย ที่บริเวณถนนนิกรบำรุงบรรจบกับถนนสามัคคีชัย ไปทางทิศตะวันออกเฉียงใต้ และทิศตะวันตกเฉียงใต้ตามแนวถนนนิกรบำรุงและถนนพระพุทธรบาท จนจุดเขตเทศบาลเมืองเพชรบูรณ์ จังหวัดเพชรบูรณ์

ถนนสาย ค ๗ เป็นถนนเดิมกำหนดให้ขยายเขตทาง คือ ถนนสนามชัยและทางหลวงชนบทหมายเลข พช. ๔๐๓๓ เริ่มต้นจากทางหลวงชนบทหมายเลข พช. ๔๐๓๓ ที่บริเวณทางหลวงชนบทหมายเลข พช. ๔๐๔๓ (ถนนสาย ค ๔) บรรจบกับทางหลวงชนบทหมายเลข

พช. ๔๐๓๓ ไปทางทิศตะวันตกเฉียงเหนือตามแนวทางหลวงชนบทหมายเลข พช. ๔๐๓๓ และ ถนนสนามชัย ระยะประมาณ ๔๓๐ เมตร จนบรรจบกับถนนสาย ง ๒ ที่บริเวณห่างจากถนนสนามชัย (ทางหลวงชนบทหมายเลข พช. ๔๐๑๕) บรรจบกับถนนสนามชัย (ถนนสาย ง ๒) ไปทางทิศตะวันออกเฉียงใต้ตามแนวถนนสาย ง ๒ ระยะประมาณ ๓๕๐ เมตร

ถนนสาย ค ๘ เป็นถนนเดิมกำหนดให้ขยายเขตทาง คือ ถนนบูรกรรมโกวิทและ ถนนเพชรเจริญ เริ่มต้นจากถนนคลองสานพัฒนา (ถนนสาย ค ๒) ที่บริเวณถนนคลองสานพัฒนา (ถนนสาย ค ๒) บรรจบกับถนนบูรกรรมโกวิท ไปทางทิศตะวันออกเฉียงใต้ตามแนวถนนบูรกรรมโกวิท จนบรรจบกับถนนสามัคคีชัย และจากบริเวณที่ถนนเพชรเจริญบรรจบกับถนนสามัคคีชัย ไปทางทิศตะวันออก ทิศตะวันออกเฉียงเหนือ ทิศตะวันออกเฉียงใต้ และทิศใต้ตามแนวถนนเพชรเจริญ จนบรรจบกับถนนเทพาพัฒนา (ถนนสาย ค ๕) ไปทางทิศตะวันออกเฉียงใต้ตามแนวถนนเพชรเจริญ ระยะประมาณ ๑๕๐ เมตร

ถนนสาย ค ๕ เป็นถนนเดิมกำหนดให้ขยายเขตทาง คือ ถนนเทพาพัฒนา เริ่มต้นจาก ถนนพระพุทธบาท (ถนนสาย ค ๖) ที่บริเวณถนนเทพาพัฒนาบรรจบกับถนนพระพุทธบาท (ถนนสาย ค ๖) ไปทางทิศตะวันออกเฉียงใต้ตามแนวถนนเทพาพัฒนา จนบรรจบกับถนนเพชรเจริญ (ถนนสาย ค ๘)

๔. ถนนแบบ ง ขนาดเขตทาง ๒๕.๐๐ เมตร จำนวน ๖ สาย ดังนี้

ถนนสาย ง ๑ เป็นถนนโครงการกำหนดให้ก่อสร้างใหม่ เริ่มต้นจากถนนสามัคคีชัย ที่บริเวณห่างจากถนนนิกรบำรุง (ถนนสาย ค ๖) บรรจบกับถนนสามัคคีชัย ไปทางทิศตะวันตกเฉียงเหนือตามแนวถนนสามัคคีชัย ระยะประมาณ ๔๒๐ เมตร ไปทางทิศตะวันออกเฉียงเหนือ ระยะประมาณ ๔๖๐ เมตร บรรจบกับถนนสาย ค ๕ ที่บริเวณห่างจากถนนหลักเมือง (ถนนสาย ค ๕) บรรจบกับถนนหลักเมือง (ถนนสาย ข ๔) ไปทางทิศตะวันตกเฉียงเหนือตามแนวถนนสาย ค ๕ ระยะประมาณ ๔๘๐ เมตร ไปทางทิศตะวันออกเฉียงเหนือ ระยะประมาณ ๘๔๐ เมตร จนบรรจบกับ ทางหลวงแผ่นดินหมายเลข ๒๓๒๖ (ถนนสาย ง ๒) ที่บริเวณห่างจากทางหลวงแผ่นดินหมายเลข ๒๓๒๖ (ถนนสาย ง ๒) และถนนสนามชัย (ถนนสาย ง ๒) บรรจบกับถนนสนามชัย (ถนนสาย ข ๔) ไปทางทิศเหนือและทิศตะวันออกเฉียงเหนือตามแนวถนนสนามชัย (ถนนสาย ง ๒) และทางหลวงแผ่นดินหมายเลข ๒๓๒๖ (ถนนสาย ง ๒) ระยะประมาณ ๔๕๐ เมตร

ถนนสาย ง ๒ เป็นถนนเดิมกำหนดให้ขยายเขตทาง คือ ทางหลวงแผ่นดินหมายเลข ๒๓๒๖ ถนนสนามชัย และถนนกลางเมืองพัฒนา และถนนโครงการกำหนดให้ก่อสร้างใหม่ เริ่มต้นจาก ทางหลวงแผ่นดินหมายเลข ๒๓๒๖ ที่บริเวณถนนสาย ง ๑ บรรจบกับทางหลวงแผ่นดินหมายเลข

๒๓๒๖ ไปทางทิศตะวันตกเฉียงใต้และทิศใต้ตามแนวทางหลวงแผ่นดินหมายเลข ๒๓๒๖ และ ถนนสนามชัย ระยะประมาณ ๔๕๐ เมตร บรรจบกับถนนสนามชัย (ถนนสาย ข ๔) ไปทาง ทิศตะวันออกเฉียงใต้ ระยะประมาณ ๓๓๐ เมตร บรรจบกับถนนสนามชัย (ถนนสาย ก ๗) ที่บริเวณห่างจากทางหลวงชนบทหมายเลข พช. ๔๐๓๓ (ถนนสาย ก ๗) บรรจบกับทางหลวงชนบท หมายเลข พช. ๔๐๔๓ (ถนนสาย ก ๔) ไปทางทิศตะวันตกเฉียงเหนือตามแนวทางหลวงชนบท หมายเลข พช. ๔๐๓๓ (ถนนสาย ก ๗) และถนนสนามชัย (ถนนสาย ก ๗) ระยะประมาณ ๔๓๐ เมตร ไปทางทิศตะวันตกเฉียงใต้ ระยะประมาณ ๕๕๐ เมตร บรรจบกับถนนเพชรเจริญ (ถนนสาย ก ๘) ที่บริเวณห่างจากถนนหลักเมือง (ถนนสาย ก ๕) บรรจบกับถนนเพชรเจริญ (ถนนสาย ก ๘) ไปทางทิศตะวันออกเฉียงใต้ตามแนวถนนเพชรเจริญ (ถนนสาย ก ๘) ระยะประมาณ ๒๘๐ เมตร ไปทางทิศตะวันตกเฉียงใต้ตามแนวถนนกลางเมืองพัฒนา จนบรรจบกับถนนเดิม รอบสระกลางเมือง ที่บริเวณถนนสาย ก ๔ บรรจบกับถนนสาย ก ๕

ถนนสาย ง ๓ เป็นถนนเดิมกำหนดให้ขยายเขตทาง คือ ถนนนารายณ์พัฒนาและ ถนนโพธิ์ชัยพัฒนา และถนนโครงการกำหนดให้ก่อสร้างใหม่ เริ่มต้นจากถนนพระพุทธรบาท (ถนนสาย ก ๖) ที่บริเวณห่างจากซอยพระพุทธรบาท ๓ (ถนนสาย ก ๓) บรรจบกับถนนพระพุทธรบาท (ถนนสาย ก ๖) ไปทางทิศตะวันตกเฉียงใต้ตามแนวถนนพระพุทธรบาท (ถนนสาย ก ๖) ระยะประมาณ ๓๓๐ เมตร ไปทางทิศตะวันตกเฉียงเหนือ ระยะประมาณ ๓๕๐ เมตร บรรจบกับถนนสามัคคีชัย ที่บริเวณห่างจากซอยพระพุทธรบาท ๓ (ถนนสาย ก ๓) บรรจบกับถนนสามัคคีชัย ไปทางทิศตะวันตก เฉียงใต้ตามแนวถนนสามัคคีชัย ระยะประมาณ ๓๐๐ เมตร และจากถนนสามัคคีชัย ที่บริเวณห่างจาก ซอยนารายณ์พัฒนา ๒ (ถนนสาย ก ๓) บรรจบกับถนนสามัคคีชัย ไปทางทิศตะวันตกเฉียงใต้ ตามแนวถนนสามัคคีชัย ระยะประมาณ ๓๐๐ เมตร ไปทางทิศตะวันตกเฉียงเหนือ ระยะประมาณ ๗๕๐ เมตร จนบรรจบกับถนนสาย ก ๒ ไปทางทิศตะวันออกเฉียงเหนือตามแนวถนนนารายณ์พัฒนา และถนนโพธิ์ชัยพัฒนา จนบรรจบกับถนนนารีพัฒนา (ถนนสาย ก ๓) ไปทางทิศตะวันออกเฉียงเหนือ ระยะประมาณ ๕๗๐ เมตร จนบรรจบกับถนนสามัคคีชัย ที่บริเวณห่างจากถนนนิกรบำรุง (ถนนสาย ก ๖) บรรจบกับถนนสามัคคีชัย ไปทางทิศตะวันตกเฉียงเหนือตามแนวถนนสามัคคีชัย ระยะประมาณ ๔๒๐ เมตร

ถนนสาย ง ๔ เป็นถนนเดิมกำหนดให้ขยายเขตทาง คือ ถนนกลางเมืองพัฒนา เริ่มต้นจากถนนเทพาพัฒนา (ถนนสาย ก ๕) ไปทางทิศตะวันออกเฉียงเหนือตามแนวถนน กลางเมืองพัฒนา ระยะประมาณ ๑๐๐ เมตร จนบรรจบกับถนนเดิมรอบสระกลางเมือง ที่บริเวณถนน สาย ก ๔ บรรจบกับถนนสาย ก ๕

ถนนสาย ง ๕ เป็นถนนเดิมไม่ปรากฏชื่อที่กำหนดให้ขยายเขตทาง และถนนโครงการ กำหนดให้ก่อสร้างใหม่ เริ่มต้นจากถนนพระพุทธรบาท (ถนนสาย ค ๖) ที่บริเวณห่างซอยพระพุทธรบาท ๓ (ถนนสาย ก ๓) บรรจบกับถนนพระพุทธรบาท (ถนนสาย ค ๖) ไปทางทิศตะวันตกเฉียงใต้ตามแนว ถนนพระพุทธรบาท (ถนนสาย ค ๖) ระยะประมาณ ๓๓๐ เมตร ไปทางทิศตะวันออกเฉียงใต้ ตามแนวถนนเดิม ระยะประมาณ ๒๔๕ เมตร ไปทางทิศตะวันออกเฉียงใต้ ระยะประมาณ ๑๗๐ เมตร จนบรรจบกับถนนสาย ข ๘ ไปทางทิศตะวันออกเฉียงใต้ ระยะประมาณ ๕๕๐ เมตร จนบรรจบกับ ถนนสาย ง ๖ ไปทางทิศตะวันออกเฉียงเหนือ ระยะประมาณ ๔๐๐ เมตร จนบรรจบกับถนนเทพาพัฒนา (ถนนสาย ค ๕) ที่บริเวณถนนกลางเมืองพัฒนา (ถนนสาย ง ๔) บรรจบกับถนนเทพาพัฒนา (ถนนสาย ค ๕)

ถนนสาย ง ๖ เป็นถนนโครงการกำหนดให้ก่อสร้างใหม่ เริ่มต้นจากถนนสาย ง ๕ ที่บริเวณห่างจากถนนสาย ง ๕ บรรจบกับถนนเทพาพัฒนา (ถนนสาย ค ๕) ไปทางทิศตะวันตกเฉียงใต้ตามแนวถนนสาย ง ๕ ระยะประมาณ ๔๐๐ เมตร ไปทางทิศตะวันออกเฉียงเหนือ ระยะประมาณ ๓๕๐ เมตร ไปทางทิศตะวันออกเฉียงใต้ ระยะประมาณ ๑๖๐ เมตร ตัดกับซอยเทพาพัฒนา ๓ ที่บริเวณห่างจากซอยเทพาพัฒนา ๓ บรรจบกับถนนเทพาพัฒนา (ถนนสาย ค ๕) ไปทางทิศตะวันตกเฉียงใต้ตามแนวซอยเทพาพัฒนา ๓ ระยะประมาณ ๓๔๐ เมตร และจากซอยเทพาพัฒนา ๓ ไปทาง ทิศตะวันออกเฉียงใต้ ระยะประมาณ ๕๕๐ เมตร จนบรรจบกับทางหลวงแผ่นดินหมายเลข ๒๒๗๕ ที่บริเวณห่างจากทางหลวงแผ่นดินหมายเลข ๒๒๗๕ บรรจบกับทางหลวงแผ่นดินหมายเลข ๒๒๗๑ ไปทางทิศตะวันตกเฉียงเหนือตามแนวทางหลวงแผ่นดินหมายเลข ๒๒๗๕ ระยะประมาณ ๔๕๐ เมตร

หมายเหตุ :- เหตุผลในการประกาศใช้กฎกระทรวงฉบับนี้ คือ โดยที่สมควรกำหนดให้ใช้บังคับผังเมืองรวมในท้องที่ตำบลนางั่ว ตำบลสะเดียง ตำบลป่าเลา ตำบลในเมือง และตำบลนาป่า อำเภอเมืองเพชรบูรณ์ จังหวัดเพชรบูรณ์ เพื่อใช้เป็นแนวทางในการพัฒนาและการดำรงรักษาเมืองและบริเวณที่เกี่ยวข้องหรือชนบท ในด้านการใช้ประโยชน์ในทรัพย์สิน การคมนาคมและการขนส่ง การสาธารณสุขปโภค บริการสาธารณะ และสภาพแวดล้อม ทั้งนี้ เพื่อให้บรรลุวัตถุประสงค์ของการผังเมือง และโดยที่มาตรา ๒๖ วรรคหนึ่ง แห่งพระราชบัญญัติการผังเมือง พ.ศ. ๒๕๑๘ ซึ่งแก้ไขเพิ่มเติมโดยพระราชบัญญัติการผังเมือง (ฉบับที่ ๓) พ.ศ. ๒๕๓๕ บัญญัติว่า การใช้บังคับผังเมืองรวมให้กระทำโดยกฎกระทรวง จึงจำเป็นต้องออกกฎกระทรวงนี้