

ประกาศกระทรวงมหาดไทย

เรื่อง การให้ใช้บังคับผังเมืองรวมชุมชนดำเนินสะดวก - ศรีดอนไผ่ - ประสาทสิทธิ์ จังหวัดราชบุรี

พ.ศ. ๒๕๖๖

โดยที่เป็นการสมควรให้ใช้บังคับผังเมืองรวมชุมชนดำเนินสะดวก - ศรีดอนไผ่ - ประสาทสิทธิ์ จังหวัดราชบุรี เพื่อใช้เป็นแนวทางในการพัฒนา และการดำรงรักษาเมืองและบริเวณที่เกี่ยวข้อง หรือชนบท ในด้านการใช้ประโยชน์ในทรัพย์สิน การคมนาคมและการขนส่ง การสาธารณสุขปโภค บริการสาธารณะ และสภาพแวดล้อม ทั้งนี้ เพื่อให้บรรลุวัตถุประสงค์ของการผังเมือง

อาศัยอำนาจตามความในมาตรา ๕ วรรคหนึ่ง และมาตรา ๓๓ วรรคหนึ่ง แห่งพระราชบัญญัติ การผังเมือง พ.ศ. ๒๕๖๒ รัฐมนตรีว่าการกระทรวงมหาดไทยออกประกาศไว้ ดังต่อไปนี้

ข้อ ๑ ประกาศนี้เรียกว่า “ประกาศกระทรวงมหาดไทย เรื่อง การให้ใช้บังคับผังเมืองรวม ชุมชนดำเนินสะดวก - ศรีดอนไผ่ - ประสาทสิทธิ์ จังหวัดราชบุรี พ.ศ. ๒๕๖๖”

ข้อ ๒ ประกาศนี้ให้ใช้บังคับตั้งแต่วันประกาศในราชกิจจานุเบกษาเป็นต้นไป

ข้อ ๓ ให้ใช้บังคับผังเมืองรวม ในท้องที่ตำบลดอนไผ่ ตำบลประสาทสิทธิ์ ตำบลศรีสุราษฎร์ ตำบลดำเนินสะดวก ตำบลขุนพิทักษ์ และตำบลตาหลวง อำเภอดำเนินสะดวก จังหวัดราชบุรี ภายในแนวเขตตามแผนที่ท้ายประกาศนี้

ข้อ ๔ การวางและจัดทำผังเมืองรวมตามประกาศนี้ มีวัตถุประสงค์เพื่อใช้เป็นแนวทาง ในการพัฒนา และการดำรงรักษาเมืองและบริเวณที่เกี่ยวข้องหรือชนบท ในด้านการใช้ประโยชน์ ในทรัพย์สิน การคมนาคมและการขนส่ง การสาธารณสุขปโภค บริการสาธารณะ และสภาพแวดล้อม ในบริเวณแนวเขต ตามข้อ ๓ ให้สอดคล้องกับการพัฒนาระบบเศรษฐกิจและสังคมของประเทศ ตามแผนพัฒนาเศรษฐกิจและสังคมแห่งชาติ

ข้อ ๕ ผังเมืองรวมตามประกาศนี้ มีนโยบายและมาตรการเพื่อจัดระบบการใช้ประโยชน์ที่ดิน โครงข่ายคมนาคมขนส่งและบริการสาธารณะให้มีประสิทธิภาพ สามารถรองรับและสอดคล้องกับ การขยายตัวของชุมชนในอนาคต รวมทั้งส่งเสริมและพัฒนาเศรษฐกิจ โดยมีสาระสำคัญดังต่อไปนี้

(๑) ส่งเสริมและพัฒนาชุมชนดำเนินสะดวก - ศรีดอนไผ่ - ประสาทสิทธิ์ ให้เป็นศูนย์กลาง การบริหาร การปกครอง การศึกษา การค้า การบริการทางสังคม และการคมนาคมขนส่งระดับอำเภอ

(๒) ส่งเสริมและอนุรักษ์พื้นที่เกษตรกรรมที่มีความอุดมสมบูรณ์ให้เป็นแหล่งผลผลิต ทางการเกษตรที่มีคุณภาพและยั่งยืน

(๓) ส่งเสริมด้านการท่องเที่ยวตลาดน้ำในรูปแบบวิถีชีวิตชุมชนเกษตรและวิถีชีวิตชุมชนริมน้ำ ของชุมชนดำเนินสะดวกที่มีเอกลักษณ์เฉพาะถิ่น

(๔) ส่งเสริมและพัฒนาด้านที่อยู่อาศัยและพาณิชยกรรมให้สอดคล้องกับการขยายตัว ของชุมชนในอนาคต รวมทั้งอนุรักษ์วิถีชีวิตแบบดั้งเดิมของชุมชน

(๕) ส่งเสริมและพัฒนาการบริการทางสังคม การสาธารณสุขปโรคและสาธารณสุขการให้เพียงพอและได้มาตรฐาน

(๖) อนุรักษ์ทรัพยากรธรรมชาติและสิ่งแวดล้อม

ข้อ ๖ การใช้ประโยชน์ที่ดินภายในเขตผังเมืองรวม ให้เป็นไปตามแผนผังกำหนดการใช้ประโยชน์ที่ดินตามที่ได้จำแนกประเภท แผนผังแสดงโครงการคมนาคมและขนส่ง และรายการประกอบแผนผังท้ายประกาศนี้

ข้อ ๗ การใช้ประโยชน์ที่ดินตามแผนผังกำหนดการใช้ประโยชน์ที่ดินตามที่ได้จำแนกประเภทท้ายประกาศนี้ ให้เป็นไปตามต่อไปนี้

(๑) ที่ดินในบริเวณหมายเลข ๑.๑ ถึงหมายเลข ๑.๑๑ ที่กำหนดไว้เป็นสีเหลืองมีเส้นทแยงสีขาว ให้เป็นที่ดินประเภทอนุรักษ์เพื่อการอยู่อาศัย

(๒) ที่ดินในบริเวณหมายเลข ๒.๑ ถึงหมายเลข ๒.๑๙ ที่กำหนดไว้เป็นสีเหลือง ให้เป็นที่ดินประเภทที่อยู่อาศัยหนาแน่นน้อย

(๓) ที่ดินในบริเวณหมายเลข ๓.๑ ถึงหมายเลข ๓.๑๒ ที่กำหนดไว้เป็นสีส้ม ให้เป็นที่ดินประเภทที่อยู่อาศัยหนาแน่นปานกลาง

(๔) ที่ดินในบริเวณหมายเลข ๔.๑ ถึงหมายเลข ๔.๖ ที่กำหนดไว้เป็นสีแดง ให้เป็นที่ดินประเภทพาณิชยกรรมและที่อยู่อาศัยหนาแน่นมาก

(๕) ที่ดินในบริเวณหมายเลข ๕.๑ ถึงหมายเลข ๕.๑๖ ที่กำหนดไว้เป็นสีเขียว ให้เป็นที่ดินประเภทชนบทและเกษตรกรรม

(๖) ที่ดินในบริเวณหมายเลข ๖.๑ ถึงหมายเลข ๖.๑๔ ที่กำหนดไว้เป็นสีขาวมีกรอบและเส้นทแยงสีเขียว ให้เป็นที่ดินประเภทอนุรักษ์ชนบทและเกษตรกรรม

(๗) ที่ดินในบริเวณหมายเลข ๗.๑ ถึงหมายเลข ๗.๑๐ ที่กำหนดไว้เป็นสีเขียวมะกอก ให้เป็นที่ดินประเภทสถาบันการศึกษา

(๘) ที่ดินในบริเวณหมายเลข ๘.๑ ถึงหมายเลข ๘.๑๓ ที่กำหนดไว้เป็นสีเทาอ่อน ให้เป็นที่ดินประเภทสถาบันศาสนา

(๙) ที่ดินในบริเวณหมายเลข ๙.๑ ถึงหมายเลข ๙.๑๒ ที่กำหนดไว้เป็นสีน้ำเงิน ให้เป็นที่ดินประเภทสถาบันราชการ การสาธารณสุขปโรคและสาธารณสุขการ

ข้อ ๘ ที่ดินประเภทอนุรักษ์เพื่อการอยู่อาศัย ให้ใช้ประโยชน์ที่ดินเพื่อการอยู่อาศัย สถาบันราชการ การสาธารณสุขปโรคและสาธารณสุขการ หรือสาธารณประโยชน์เป็นส่วนใหญ่ สำหรับการให้ประโยชน์ที่ดินเพื่อกิจการอื่น ให้ใช้ได้ไม่เกินร้อยละห้าของที่ดินประเภทนี้ในแต่ละบริเวณ ที่ดินประเภทนี้ ห้ามใช้ประโยชน์ที่ดินเพื่อกิจการตามที่กำหนด ดังต่อไปนี้

(๑) โรงงานทุกจำพวกตามกฎหมายว่าด้วยโรงงาน

(๒) คลังน้ำมัน สถานที่เก็บรักษาน้ำมัน ลักษณะที่สาม สถานีบริการน้ำมันประเภท ก สถานีบริการน้ำมันประเภท ข สถานีบริการน้ำมันประเภท ค ลักษณะที่สอง สถานีบริการน้ำมันประเภท จ ลักษณะที่สอง และสถานีบริการน้ำมันประเภท ฉ ตามกฎหมายว่าด้วยการควบคุมน้ำมันเชื้อเพลิงเพื่อการจำหน่าย

(๓) คลังก๊าซปิโตรเลียมเหลว สถานที่บรรจุก๊าซปิโตรเลียมเหลวประเภทโรงบรรจุ สถานที่บรรจุก๊าซปิโตรเลียมเหลวประเภทห้องบรรจุ สถานที่เก็บรักษาก๊าซปิโตรเลียมเหลวประเภทโรงเก็บ และสถานีบริการก๊าซปิโตรเลียมเหลว ตามกฎหมายว่าด้วยการควบคุมน้ำมันเชื้อเพลิง

(๔) เลี้ยงม้า โค กระบือ สุกร แพะ แกะ ห่าน เป็ด ไก่ ฝูง จระเข้ หรือสัตว์ป่า ตามกฎหมายว่าด้วยการสงวนและคุ้มครองสัตว์ป่าเพื่อการค้า

(๕) การเพาะเลี้ยงสัตว์น้ำเค็มหรือน้ำจืด

(๖) สุสานและฌาปนสถานตามกฎหมายว่าด้วยสุสานและฌาปนสถาน เว้นแต่เป็นการก่อสร้างแทนฌาปนสถานที่มีอยู่เดิม

(๗) โรงแรมตามกฎหมายว่าด้วยโรงแรม

(๘) โรงมหรสพตามกฎหมายว่าด้วยการควบคุมอาคาร

(๙) จัดสรรที่ดินเพื่อประกอบอุตสาหกรรม

(๑๐) จัดสรรที่ดินเพื่อประกอบพาณิชย์กรรม

(๑๑) จัดสรรที่ดินเพื่อการอยู่อาศัย

(๑๒) การประกอบพาณิชย์กรรม เว้นแต่การประกอบพาณิชย์กรรมที่มีพื้นที่อาคารรวมไม่เกิน ๑๐๐ ตารางเมตร

(๑๓) การอยู่อาศัยหรือประกอบพาณิชย์กรรมประเภทห้องแถว ตึกแถว หรือบ้านแถว

(๑๔) การอยู่อาศัยประเภทอาคารชุด หอพัก หรืออาคารอยู่อาศัยรวม

(๑๕) การติดตั้ง หรือก่อสร้างป้ายที่มีขนาดเกิน ๐.๕๐ ตารางเมตร โดยมีความกว้างของป้ายเกิน ๐.๕๐ เมตร และมีความยาวของป้ายเกิน ๑ เมตร เว้นแต่ป้ายซึ่งเป็นของทางราชการ และป้ายชื่ออาคารหรือสถานประกอบการ

(๑๖) สถานที่เก็บสินค้าซึ่งเป็นที่เก็บ พัก หรือขนถ่ายสินค้าหรือสิ่งของเพื่อประโยชน์ทางการค้าหรืออุตสาหกรรมที่มีพื้นที่อาคารรวมเกิน ๑๐๐ ตารางเมตร แต่ไม่รวมถึงการเก็บสินค้าหรือสิ่งของเพื่อรอการจำหน่าย ณ สถานที่นั้น

(๑๗) สวนสนุก

(๑๘) สวนสัตว์

(๑๙) กำจัดมูลฝอยหรือสิ่งปฏิกูล

(๒๐) กำจัดวัตถุอันตรายตามกฎหมายว่าด้วยวัตถุอันตราย

(๒๑) ซ่อมแซมหรือเก็บชิ้นส่วนเครื่องจักรกลเก่า

(๒๒) ซื่อขายหรือเก็บเศษวัสดุ

การใช้ประโยชน์ที่ดินประเภทนี้ ให้เป็นไป ดังต่อไปนี้

(๑) ให้มีอัตราส่วนพื้นที่อาคารรวมกันทุกชั้นของอาคารทุกหลังต่อพื้นที่แปลงที่ดินที่ใช้เป็นที่ตั้งอาคารไม่เกิน ๑ : ๑ ทั้งนี้ ที่ดินแปลงใดที่ได้ใช้ประโยชน์แล้ว หากมีการแบ่งแยกหรือแบ่งโอนไม่ว่าจะกี่ครั้งก็ตาม อัตราส่วนพื้นที่อาคารรวมกันทุกชั้นของอาคารทุกหลังต่อพื้นที่แปลงที่ดินที่ใช้เป็นที่ตั้งอาคารของที่ดินแปลงที่เกิดจากการแบ่งแยกหรือแบ่งโอนทั้งหมดรวมกันต้องไม่เกิน ๑ : ๑

(๒) ให้มีอัตราส่วนพื้นที่ว่างอันปราศจากสิ่งปกคลุมดินของแปลงที่ดินที่อาคารตั้งอยู่ต่อพื้นที่ใช้สอยรวมของอาคารไม่น้อยกว่าร้อยละหกสิบ แต่อัตราส่วนของที่ว่างต้องไม่ต่ำกว่าเกณฑ์ขั้นต่ำของที่ว่างอันปราศจากสิ่งปกคลุมตามกฎหมายว่าด้วยการควบคุมอาคาร ทั้งนี้ ที่ดินแปลงใดที่ได้ใช้ประโยชน์แล้ว หากมีการแบ่งแยกหรือแบ่งโอนไม่ว่าจะกี่ครั้งก็ตาม อัตราส่วนของพื้นที่ว่างอันปราศจากสิ่งปกคลุมดินของแปลงที่ดินที่อาคารตั้งอยู่ต่อพื้นที่ใช้สอยรวมของอาคารของที่ดินแปลงที่เกิดจากการแบ่งแยกหรือแบ่งโอนทั้งหมดรวมกันต้องไม่น้อยกว่าร้อยละหกสิบ

(๓) ให้ดำเนินการหรือประกอบกิจการได้ในอาคารที่มีพื้นที่คลุมดินไม่เกิน ๕๐๐ ตารางเมตร และมีความสูงของอาคารไม่เกิน ๗.๕๐ เมตร เว้นแต่เป็นการก่อสร้างเกี่ยวกับการสาธารณสุขโรคและสาธารณสุขการ การวัดความสูงของอาคารให้วัดจากระดับพื้นดินที่ก่อสร้างถึงพื้นลาดฟ้าสำหรับอาคารทรงจั่วหรือปั้นหยา ให้วัดจากระดับพื้นดินที่ก่อสร้างถึงยอดผนังของชั้นสูงสุด

(๔) ให้มีที่ว่างตามแนวขนานริมฝั่งตามสภาพธรรมชาติของคลองดำเนินสะดวกไม่น้อยกว่า ๖ เมตร เว้นแต่เป็นการก่อสร้างแทนอาคารที่มีอยู่เดิมบริเวณริมคลองดำเนินสะดวก โดยต้องมีความสูงและขนาดของอาคารเท่าเดิม และการก่อสร้างเพื่อการคมนาคมและขนส่งทางน้ำ การสาธารณสุขโรค เชื้อน รื้อ หรือกำแพง

ข้อ ๙ ที่ดินประเภทที่อยู่อาศัยหนาแน่นน้อย ให้ใช้ประโยชน์ที่ดินเพื่อการอยู่อาศัย สถาบันราชการ การสาธารณสุขโรคและสาธารณสุขการเป็นส่วนใหญ่ สำหรับการให้ประโยชน์ที่ดินเพื่อกิจการอื่น ให้ใช้ได้ไม่เกินร้อยละสิบของที่ดินประเภทนี้ในแต่ละบริเวณ

ที่ดินประเภทนี้ ห้ามใช้ประโยชน์ที่ดินเพื่อกิจการตามที่กำหนด ดังต่อไปนี้

(๑) โรงงานทุกจำพวกตามกฎหมายว่าด้วยโรงงาน เว้นแต่โรงงานตามประเภท ชนิด และจำพวกที่กำหนดให้ดำเนินการได้ตามบัญชีท้ายประกาศนี้ และโรงงานบำบัดน้ำเสียรวมของชุมชน

(๒) คลังน้ำมันและสถานที่เก็บรักษาน้ำมัน ลักษณะที่สาม ตามกฎหมายว่าด้วยการควบคุม น้ำมันเชื้อเพลิง เพื่อการจำหน่าย

(๓) คลังก๊าซปิโตรเลียมเหลว สถานที่บรรจุก๊าซปิโตรเลียมเหลวประเภทโรงบรรจุ สถานที่บรรจุก๊าซปิโตรเลียมเหลวประเภทห้องบรรจุ และสถานที่เก็บรักษาก๊าซปิโตรเลียมเหลวประเภทโรงเก็บ ตามกฎหมายว่าด้วยการควบคุม น้ำมันเชื้อเพลิง

(๔) เลี้ยงม้า โค กระบือ สุกร แพะ แกะ ห่าน เป็ด ไก่ ฝูง จระเข้ หรือสัตว์ป่า ตามกฎหมาย ว่าด้วยการสงวนและคุ้มครองสัตว์ป่า เพื่อการค้า

(๕) การเพาะเลี้ยงสัตว์น้ำเค็มหรือน้ำจืด

(๖) สุสานและฌาปนสถานตามกฎหมายว่าด้วยสุสานและฌาปนสถาน เว้นแต่เป็นการก่อสร้างแทนฌาปนสถานที่มีอยู่เดิม

(๗) โรงแรมตามกฎหมายว่าด้วยโรงแรม

(๘) โรงมหรสพตามกฎหมายว่าด้วยการควบคุมอาคาร

(๙) จัดสรรที่ดินเพื่อประกอบอุตสาหกรรม

(๑๐) จัดสรรที่ดินเพื่อประกอบพาณิชย์กรรม

(๑๑) การประกอบพาณิชย์กรรม เว้นแต่การประกอบพาณิชย์กรรมที่มีพื้นที่อาคารรวมไม่เกิน ๒๐๐ ตารางเมตร

(๑๒) การอยู่อาศัยประเภทอาคารชุด หอพัก หรืออาคารอยู่อาศัยรวม

(๑๓) สำนักงาน เว้นแต่สำนักงานที่มีพื้นที่อาคารรวมไม่เกิน ๒๐๐ ตารางเมตร

(๑๔) การติดตั้ง หรือก่อสร้างป้ายที่มีขนาดเกิน ๐.๕๐ ตารางเมตร โดยมีความกว้างของป้ายเกิน ๐.๕๐ เมตร และมีความยาวของป้ายเกิน ๑ เมตร เว้นแต่ป้ายซึ่งเป็นของทางราชการ และป้ายชื่ออาคารหรือสถานประกอบการ

(๑๕) สถานที่เก็บสินค้าซึ่งเป็นที่เก็บ พัก หรือขนถ่ายสินค้าหรือสิ่งของเพื่อประโยชน์ทางการค้าหรืออุตสาหกรรมที่มีพื้นที่อาคารรวมเกิน ๒๐๐ ตารางเมตร แต่ไม่รวมถึงการเก็บสินค้าหรือสิ่งของเพื่อรอการจำหน่าย ณ สถานที่นั้น

(๑๖) สวนสนุก

(๑๗) สวนสัตว์

(๑๘) กำจัดมูลฝอยหรือสิ่งปฏิกูล

(๑๙) กำจัดวัตถุอันตรายตามกฎหมายว่าด้วยวัตถุอันตราย

(๒๐) ซ่อมแซมหรือเก็บชิ้นส่วนเครื่องจักรกลเก่า

(๒๑) ซ่อมแซมหรือเก็บเศษวัสดุ

การใช้ประโยชน์ที่ดินประเภทนี้ ให้เป็นไป ดังต่อไปนี้

(๑) ให้มีอัตราส่วนพื้นที่อาคารรวมกันทุกชั้นของอาคารทุกหลังต่อพื้นที่แปลงที่ดินที่ใช้เป็นที่ตั้งอาคารไม่เกิน ๑ : ๑ ทั้งนี้ ที่ดินแปลงใดที่ได้ใช้ประโยชน์แล้ว หากมีการแบ่งแยกหรือแบ่งโอนไม่ว่าจะกี่ครั้งก็ตาม อัตราส่วนพื้นที่อาคารรวมกันทุกชั้นของอาคารทุกหลังต่อพื้นที่แปลงที่ดินที่ใช้เป็นที่ตั้งอาคารของที่ดินแปลงที่เกิดจากการแบ่งแยกหรือแบ่งโอนทั้งหมดรวมกันต้องไม่เกิน ๑ : ๑

(๒) ให้มีอัตราส่วนพื้นที่ว่างอันปราศจากสิ่งปกคลุมดินของแปลงที่ดินที่อาคารตั้งอยู่ต่อพื้นที่ใช้สอยรวมของอาคารไม่น้อยกว่าร้อยละห้าสิบ แต่อัตราส่วนของที่ว่างต้องไม่ต่ำกว่าเกณฑ์ขั้นต่ำของที่ว่าง

อันปราศจากสิ่งปกคลุมตามกฎหมายว่าด้วยการควบคุมอาคาร ทั้งนี้ ที่ดินแปลงใดที่ได้ใช้ประโยชน์แล้ว หากมีการแบ่งแยกหรือแบ่งโอนไม่ว่าจะกี่ครั้งก็ตาม อัตราส่วนของพื้นที่ว่างอันปราศจากสิ่งปกคลุมที่ดินของแปลงที่ดินที่อาคารตั้งอยู่ต่อพื้นที่ใช้สอยรวมของอาคารของที่ดินแปลงที่เกิดจากการแบ่งแยกหรือแบ่งโอนทั้งหมดรวมกันต้องไม่น้อยกว่าร้อยละห้าสิบ

(๓) ให้ดำเนินการหรือประกอบกิจการได้ในอาคารที่มีพื้นที่คลุมดินไม่เกิน ๑,๐๐๐ ตารางเมตร และมีความสูงของอาคารไม่เกิน ๙ เมตร เว้นแต่เป็นการก่อสร้างเกี่ยวกับการสาธารณสุขปศุสัตว์ และสาธารณสุขการ การวัดความสูงของอาคารให้วัดจากระดับพื้นดินที่ก่อสร้างถึงพื้นลาดฟ้า สำหรับอาคารทรงจั่วหรือปั้นหยา ให้วัดจากระดับพื้นดินที่ก่อสร้างถึงยอดผนังของชั้นสูงสุด

ข้อ ๑๐ ที่ดินประเภทที่อยู่อาศัยหนาแน่นปานกลาง ให้ใช้ประโยชน์ที่ดินเพื่อการอยู่อาศัย สถาบันราชการ การสาธารณสุขปศุสัตว์และสาธารณสุขการเป็นส่วนใหญ่ สำหรับการให้ประโยชน์ที่ดินเพื่อกิจการอื่น ให้ใช้ได้ไม่เกินร้อยละสิบห้าของที่ดินประเภทนี้ในแต่ละบริเวณ

ที่ดินประเภทนี้ ห้ามใช้ประโยชน์ที่ดินเพื่อกิจการตามที่กำหนด ดังต่อไปนี้

(๑) โรงงานทุกจำพวกตามกฎหมายว่าด้วยโรงงาน เว้นแต่โรงงานตามประเภท ชนิด และจำพวกที่กำหนดให้ดำเนินการได้ตามบัญชีท้ายประกาศนี้ และโรงงานบำบัดน้ำเสียรวมของชุมชน

(๒) คลังน้ำมันและสถานที่เก็บรักษาน้ำมัน ลักษณะที่สาม ตามกฎหมายว่าด้วยการควบคุม น้ำมันเชื้อเพลิง เพื่อการจำหน่าย

(๓) คลังก๊าซปิโตรเลียมเหลว สถานที่บรรจุก๊าซปิโตรเลียมเหลวประเภทโรงบรรจุ สถานที่บรรจุก๊าซปิโตรเลียมเหลวประเภทห้องบรรจุ และสถานที่เก็บรักษาก๊าซปิโตรเลียมเหลวประเภทโรงเก็บ ตามกฎหมายว่าด้วยการควบคุม น้ำมันเชื้อเพลิง

(๔) เลี้ยงม้า โค กระบือ สุกร แพะ แกะ ห่าน เป็ด ไก่ ฝูง จระเข้ หรือสัตว์ป่า ตามกฎหมาย ว่าด้วยการสงวนและคุ้มครองสัตว์ป่า เพื่อการค้า

(๕) การเพาะเลี้ยงสัตว์น้ำเค็มหรือน้ำกร่อย

(๖) สุสานและฌาปนสถานตามกฎหมายว่าด้วยสุสานและฌาปนสถาน

(๗) โรงแรมตามกฎหมายว่าด้วยโรงแรม เว้นแต่โรงแรมที่มีพื้นที่อาคารรวมไม่เกิน ๘๐๐ ตารางเมตร

(๘) โรงมหรสพตามกฎหมายว่าด้วยการควบคุมอาคาร

(๙) จัดสรรที่ดินเพื่อประกอบอุตสาหกรรม

(๑๐) การอยู่อาศัยประเภทอาคารชุด หอพัก หรืออาคารอยู่อาศัยรวม เว้นแต่ที่มีพื้นที่อาคารรวมไม่เกิน ๘๐๐ ตารางเมตร

(๑๑) การติดตั้ง หรือก่อสร้างป้ายที่มีขนาดเกิน ๐.๕๐ ตารางเมตร โดยมีความกว้างของป้ายเกิน ๐.๕๐ เมตร และมีความยาวของป้ายเกิน ๑ เมตร เว้นแต่ป้ายซึ่งเป็นของทางราชการ และป้ายชื่ออาคารหรือสถานประกอบการ

(๑๒) สถานที่เก็บสินค้าซึ่งเป็นที่เก็บ พัก หรือขนถ่ายสินค้าหรือสิ่งของเพื่อประโยชน์ทางการค้าหรืออุตสาหกรรมที่มีพื้นที่อาคารรวมเกิน ๓๐๐ ตารางเมตร แต่ไม่รวมถึงการเก็บสินค้าหรือสิ่งของเพื่อรอการจำหน่าย ณ สถานที่นั้น

(๑๓) สวนสนุก

(๑๔) สวนสัตว์

(๑๕) กำจัดมูลฝอยหรือสิ่งปฏิกูล

(๑๖) กำจัดวัตถุอันตรายตามกฎหมายว่าด้วยวัตถุอันตราย

(๑๗) ซื่อขายหรือเก็บชิ้นส่วนเครื่องจักรกลเก่า

(๑๘) ซื่อขายหรือเก็บเศษวัสดุ

การใช้ประโยชน์ที่ดินประเภทนี้ ให้เป็นไป ดังต่อไปนี้

(๑) ให้มีอัตราส่วนพื้นที่อาคารรวมกันทุกชั้นของอาคารทุกหลังต่อพื้นที่แปลงที่ดินที่ใช้เป็นที่ตั้งอาคารไม่เกิน ๑.๕ : ๑ ทั้งนี้ ที่ดินแปลงใดที่ได้ใช้ประโยชน์แล้ว หากมีการแบ่งแยกหรือแบ่งโอนไม่ว่าจะกี่ครั้งก็ตาม อัตราส่วนพื้นที่อาคารรวมกันทุกชั้นของอาคารทุกหลังต่อพื้นที่แปลงที่ดินที่ใช้เป็นที่ตั้งอาคารของที่ดินแปลงที่เกิดจากการแบ่งแยกหรือแบ่งโอนทั้งหมดรวมกันต้องไม่เกิน ๑.๕ : ๑

(๒) ให้มีอัตราส่วนพื้นที่ว่างอันปราศจากสิ่งปกคลุมดินของแปลงที่ดินที่อาคารตั้งอยู่ต่อพื้นที่ใช้สอยรวมของอาคารไม่น้อยกว่าร้อยละสามสิบ แต่อัตราส่วนของที่ว่างต้องไม่ต่ำกว่าเกณฑ์ขั้นต่ำของที่ว่างอันปราศจากสิ่งปกคลุมตามกฎหมายว่าด้วยการควบคุมอาคาร ทั้งนี้ ที่ดินแปลงใดที่ได้ใช้ประโยชน์แล้ว หากมีการแบ่งแยกหรือแบ่งโอนไม่ว่าจะกี่ครั้งก็ตาม อัตราส่วนของพื้นที่ว่างอันปราศจากสิ่งปกคลุมดินของแปลงที่ดินที่อาคารตั้งอยู่ต่อพื้นที่ใช้สอยรวมของอาคารของที่ดินแปลงที่เกิดจากการแบ่งแยกหรือแบ่งโอนทั้งหมดรวมกันต้องไม่น้อยกว่าร้อยละสามสิบ

(๓) ให้ดำเนินการหรือประกอบกิจการได้ในอาคารที่มีพื้นที่คลุมดินไม่เกิน ๑,๐๐๐ ตารางเมตร และมีความสูงของอาคารไม่เกิน ๑๒ เมตร เว้นแต่เป็นการก่อสร้างเกี่ยวกับการสาธารณสุขปโภคและสาธารณูปการ การวัดความสูงของอาคารให้วัดจากระดับพื้นดินที่ก่อสร้างถึงพื้นดาดฟ้าสำหรับอาคารทรงจั่วหรือปั้นหยา ให้วัดจากระดับพื้นดินที่ก่อสร้างถึงยอดผนังของชั้นสูงสุด

ข้อ ๑๑ ที่ดินประเภทพาณิชยกรรมและที่อยู่อาศัยหนาแน่นมาก ให้ใช้ประโยชน์ที่ดินเพื่อพาณิชยกรรม การอยู่อาศัย สถาบันราชการ การสาธารณสุขปโภคและสาธารณูปการเป็นส่วนใหญ่ สำหรับการใช้ประโยชน์ที่ดินเพื่อกิจการอื่น ให้ใช้ได้ไม่เกินร้อยละสิบของที่ดินประเภทนี้ในแต่ละบริเวณ เว้นแต่ที่ดินในบริเวณหมายเลข ๔.๖ ให้ใช้ประโยชน์ที่ดินเพื่อกิจการอื่นได้ไม่เกินร้อยละห้าของที่ดินประเภทนี้ ในแต่ละบริเวณ

ที่ดินประเภทนี้ยกเว้นในบริเวณหมายเลข ๔.๖ ห้ามใช้ประโยชน์ที่ดินเพื่อกิจการตามที่กำหนดดังต่อไปนี้

(๑) โรงงานทุกจำพวกตามกฎหมายว่าด้วยโรงงาน เว้นแต่โรงงานตามประเภท ชนิด และจำพวกที่กำหนดให้ดำเนินการได้ตามบัญชีท้ายประกาศนี้ และโรงงานบำบัดน้ำเสียรวมของชุมชน

(๒) คลังน้ำมัน สถานที่เก็บรักษาน้ำมัน ลักษณะที่สาม สถานีบริการน้ำมันประเภท ก สถานีบริการน้ำมันประเภท ข สถานีบริการน้ำมันประเภท ค ลักษณะที่สอง สถานีบริการน้ำมันประเภท จ ลักษณะที่สอง และสถานีบริการน้ำมันประเภท ฉ ตามกฎหมายว่าด้วยการควบคุมน้ำมันเชื้อเพลิงเพื่อการจำหน่าย

(๓) คลังก๊าซปิโตรเลียมเหลว สถานที่บรรจุก๊าซปิโตรเลียมเหลวประเภทโรงบรรจุ สถานที่บรรจุก๊าซปิโตรเลียมเหลวประเภทห้องบรรจุ สถานที่เก็บรักษาก๊าซปิโตรเลียมเหลวประเภทโรงเก็บ และสถานีบริการก๊าซปิโตรเลียมเหลว ตามกฎหมายว่าด้วยการควบคุมน้ำมันเชื้อเพลิง

(๔) เลี้ยงม้า โค กระบือ สุกร แพะ แกะ ห่าน เป็ด ไก่ ฝูง จระเข้ หรือสัตว์ป่า ตามกฎหมายว่าด้วยการสงวนและคุ้มครองสัตว์ป่า เพื่อการค้า

(๕) การเพาะเลี้ยงสัตว์น้ำเค็มหรือน้ำจืด

(๖) สุสานและฌาปนสถานตามกฎหมายว่าด้วยสุสานและฌาปนสถาน

(๗) โรงแรมตามกฎหมายว่าด้วยโรงแรม เว้นแต่โรงแรมที่มีพื้นที่อาคารรวมไม่เกิน ๑,๐๐๐ ตารางเมตร

(๘) จัดสรรที่ดินเพื่อประกอบอุตสาหกรรม

(๙) สถานที่เก็บสินค้าซึ่งเป็นที่เก็บ พัก หรือขนถ่ายสินค้าหรือสิ่งของเพื่อประโยชน์ทางการค้าหรืออุตสาหกรรมที่มีพื้นที่อาคารรวมเกิน ๓๐๐ ตารางเมตร แต่ไม่รวมถึงการเก็บสินค้าหรือสิ่งของเพื่อรอการจำหน่าย ณ สถานที่นั้น

(๑๐) สวนสนุก

(๑๑) สวนสัตว์

(๑๒) กำจัดมูลฝอยหรือสิ่งปฏิกูล

(๑๓) กำจัดวัตถุอันตรายตามกฎหมายว่าด้วยวัตถุอันตราย

(๑๔) ซื่อขายหรือเก็บชิ้นส่วนเครื่องจักรกลเก่า

(๑๕) ซื่อขายหรือเก็บเศษวัสดุ

การใช้ประโยชน์ที่ดินประเภทนี้ยกเว้นในบริเวณหมายเลข ๔.๖ ให้เป็นไป ดังต่อไปนี้

(๑) ให้มีอัตราส่วนพื้นที่อาคารรวมกันทุกชั้นของอาคารทุกหลังต่อพื้นที่แปลงที่ดินที่ใช้เป็นที่ตั้งอาคารไม่เกิน ๒ : ๑ ทั้งนี้ ที่ดินแปลงใดที่ได้ใช้ประโยชน์แล้ว หากมีการแบ่งแยกหรือแบ่งโอนไม่ว่าจะกี่ครั้งก็ตาม อัตราส่วนพื้นที่อาคารรวมกันทุกชั้นของอาคารทุกหลังต่อพื้นที่แปลงที่ดินที่ใช้เป็นที่ตั้งอาคารของที่ดินแปลงที่เกิดจากการแบ่งแยกหรือแบ่งโอนทั้งหมดรวมกันต้องไม่เกิน ๒ : ๑

(๒) ให้มีอัตราส่วนพื้นที่ว่างอันปราศจากสิ่งปกคลุมดินของแปลงที่ดินที่อาคารตั้งอยู่ต่อพื้นที่ใช้สอยรวมของอาคารไม่น้อยกว่าร้อยละสิบห้า แต่อัตราส่วนของที่ว่างต้องไม่ต่ำกว่าเกณฑ์ขั้นต่ำของที่ว่างอันปราศจากสิ่งปกคลุมตามกฎหมายว่าด้วยการควบคุมอาคาร ทั้งนี้ ที่ดินแปลงใดที่ได้ใช้ประโยชน์แล้ว หากมีการแบ่งแยกหรือแบ่งโอนไม่ว่าจะกี่ครั้งก็ตาม อัตราส่วนของพื้นที่ว่างอันปราศจากสิ่งปกคลุมดินของแปลงที่ดินที่อาคารตั้งอยู่ต่อพื้นที่ใช้สอยรวมของอาคารของที่ดินแปลงที่เกิดจากการแบ่งแยกหรือแบ่งโอนทั้งหมดรวมกันต้องไม่น้อยกว่าร้อยละสิบห้า

(๓) ให้ดำเนินการหรือประกอบกิจการได้ในอาคารที่มีพื้นที่คลุมดินไม่เกิน ๑,๐๐๐ ตารางเมตร และมีความสูงของอาคารไม่เกิน ๑๒ เมตร เว้นแต่เป็นการก่อสร้างเกี่ยวกับการสาธารณสุขปศุสัตว์ และสาธารณสุขการ การวัดความสูงของอาคารให้วัดจากระดับพื้นดินที่ก่อสร้างถึงพื้นลาดฟ้า สำหรับอาคารทรงจั่วหรือปั้นหยา ให้วัดจากระดับพื้นดินที่ก่อสร้างถึงยอดผนังของชั้นสูงสุด

(๔) ให้มีที่ว่างตามแนวนานริมน้ำตามสภาพธรรมชาติของคลองดำเนินสะดวกไม่น้อยกว่า ๖ เมตร เว้นแต่เป็นการก่อสร้างเพื่อการคมนาคมและขนส่งทางน้ำ การสาธารณสุขปศุสัตว์ เชื้อน รื้อ หรือกำแพง ที่ดินประเภทนี้ในบริเวณหมายเลข ๔.๖ ห้ามใช้ประโยชน์ที่ดินเพื่อกิจการตามที่กำหนด ดังต่อไปนี้

(๑) โรงงานทุกจำพวกตามกฎหมายว่าด้วยโรงงาน

(๒) คลังน้ำมัน สถานที่เก็บรักษาน้ำมัน ลักษณะที่สาม สถานีบริการน้ำมันประเภท ก สถานีบริการน้ำมันประเภท ข สถานีบริการน้ำมันประเภท ค ลักษณะที่สอง สถานีบริการน้ำมันประเภท จ ลักษณะที่สอง และสถานีบริการน้ำมันประเภท ฉ ตามกฎหมายว่าด้วยการควบคุมน้ำมันเชื้อเพลิงเพื่อการจำหน่าย

(๓) คลังก๊าซปิโตรเลียมเหลว สถานที่บรรจุก๊าซปิโตรเลียมเหลวประเภทโรงบรรจุ สถานที่บรรจุก๊าซปิโตรเลียมเหลวประเภทห้องบรรจุ สถานที่เก็บรักษาก๊าซปิโตรเลียมเหลวประเภทโรงเก็บ และสถานีบริการก๊าซปิโตรเลียมเหลว ตามกฎหมายว่าด้วยการควบคุมน้ำมันเชื้อเพลิง

(๔) การทำผลิตภัณฑ์คอนกรีตผสมที่ไม่เข้าข่ายโรงงาน

(๕) เลี้ยงม้า โค กระบือ สุกร แพะ แกะ ห่าน เป็ด ไก่ ฝูง จระเข้ หรือสัตว์ป่า ตามกฎหมายว่าด้วยการสงวนและคุ้มครองสัตว์ป่า เพื่อการค้า

(๖) การเพาะเลี้ยงสัตว์น้ำเค็มหรือน้ำกร่อย

(๗) สุสานและฌาปนสถานตามกฎหมายว่าด้วยสุสานและฌาปนสถาน

(๘) โรงแรมตามกฎหมายว่าด้วยโรงแรม เว้นแต่โรงแรมที่มีพื้นที่อาคารรวมไม่เกิน ๘๐๐ ตารางเมตร

(๙) โรงมหรสพตามกฎหมายว่าด้วยการควบคุมอาคาร

(๑๐) จัดสรรที่ดินเพื่อประกอบอุตสาหกรรม

(๑๑) การอยู่อาศัยประเภทอาคารชุด หอพัก หรืออาคารอยู่อาศัยรวม เว้นแต่ที่มีพื้นที่อาคารรวมไม่เกิน ๘๐๐ ตารางเมตร

(๑๒) การติดตั้ง หรือก่อสร้างป้ายที่มีขนาดเกิน ๐.๕๐ ตารางเมตร โดยมีความกว้างของป้ายเกิน ๐.๕๐ เมตร และมีความยาวของป้ายเกิน ๑ เมตร เว้นแต่ป้ายซึ่งเป็นของทางราชการ และป้ายชื่ออาคารหรือสถานประกอบการ

(๑๓) สถานที่เก็บสินค้าซึ่งเป็นที่เก็บ พัก หรือขนถ่ายสินค้าหรือสิ่งของเพื่อประโยชน์ทางการค้าหรืออุตสาหกรรมที่มีพื้นที่อาคารรวมเกิน ๓๐๐ ตารางเมตร แต่ไม่รวมถึงการเก็บสินค้าหรือสิ่งของเพื่อรอการจำหน่าย ณ สถานที่นั้น

(๑๔) ไซโลเก็บผลิตผลทางการเกษตร

(๑๕) สวนสนุก

(๑๖) สวนสัตว์

(๑๗) กำจัดมูลฝอยหรือสิ่งปฏิกูล

(๑๘) กำจัดวัตถุอันตรายตามกฎหมายว่าด้วยวัตถุอันตราย

(๑๙) ซ็อขายหรือเก็บชิ้นส่วนเครื่องจักรกลเก่า

(๒๐) ซ็อขายหรือเก็บเศษวัสดุ

การใช้ประโยชน์ที่ดินประเภทนี้ในบริเวณหมายเลข ๔.๖ ให้เป็นไป ดังต่อไปนี้

(๑) ให้มีอัตราส่วนพื้นที่อาคารรวมกันทุกชั้นของอาคารทุกหลังต่อพื้นที่แปลงที่ดินที่ใช้เป็นที่ตั้งอาคารไม่เกิน ๑.๕ : ๑ ทั้งนี้ ที่ดินแปลงใดที่ได้ใช้ประโยชน์แล้ว หากมีการแบ่งแยกหรือแบ่งโอนไม่ว่าจะกี่ครั้งก็ตาม อัตราส่วนพื้นที่อาคารรวมกันทุกชั้นของอาคารทุกหลังต่อพื้นที่แปลงที่ดินที่ใช้เป็นที่ตั้งอาคารของที่ดินแปลงที่เกิดจากการแบ่งแยกหรือแบ่งโอนทั้งหมดรวมกันต้องไม่เกิน ๑.๕ : ๑

(๒) ให้มีอัตราส่วนพื้นที่ว่างอันปราศจากสิ่งปกคลุมดินของแปลงที่ดินที่อาคารตั้งอยู่ต่อพื้นที่ใช้สอยรวมของอาคารไม่น้อยกว่าร้อยละยี่สิบ แต่อัตราส่วนของที่ว่างต้องไม่ต่ำกว่าเกณฑ์ขั้นต่ำของที่ว่างอันปราศจากสิ่งปกคลุมตามกฎหมายว่าด้วยการควบคุมอาคาร ทั้งนี้ ที่ดินแปลงใดที่ได้ใช้ประโยชน์แล้ว หากมีการแบ่งแยกหรือแบ่งโอนไม่ว่าจะกี่ครั้งก็ตาม อัตราส่วนของพื้นที่ว่างอันปราศจากสิ่งปกคลุมดินของแปลงที่ดินที่อาคารตั้งอยู่ต่อพื้นที่ใช้สอยรวมของอาคารของที่ดินแปลงที่เกิดจากการแบ่งแยกหรือแบ่งโอนทั้งหมดรวมกันต้องไม่น้อยกว่าร้อยละยี่สิบ

(๓) ให้ดำเนินการหรือประกอบกิจการได้ในอาคารที่มีพื้นที่คลุมดินไม่เกิน ๘๐๐ ตารางเมตร และมีความสูงของอาคารไม่เกิน ๙ เมตร เว้นแต่เป็นการก่อสร้างเกี่ยวกับการสาธารณสุขปโภค และสาธารณสุขการ การวัดความสูงของอาคารให้วัดจากระดับพื้นดินที่ก่อสร้างถึงพื้นลาดฟ้า สำหรับอาคารทรงจั่วหรือปั้นหยา ให้วัดจากระดับพื้นดินที่ก่อสร้างถึงยอดผนังของชั้นสูงสุด

(๔) ให้มีที่ว่างตามแนวขนานริมฝั่งตามสภาพธรรมชาติของคลองดำเนินสะดวกไม่น้อยกว่า ๖ เมตร เว้นแต่เป็นการก่อสร้างแทนอาคารที่มีอยู่เดิมบริเวณลาดน้ำดำเนินสะดวก โดยต้องมีความสูงและขนาดของอาคารเท่าเดิม และการก่อสร้างเพื่อการคมนาคมและขนส่งทางน้ำ การสาธารณสุขปโภค เชื้อน รั้ว หรือกำแพง

ข้อ ๑๒ ที่ดินประเภทชนบทและเกษตรกรรม ให้ใช้ประโยชน์ที่ดินเพื่อเกษตรกรรม สถาบันราชการ การสาธารณูปโภคและสาธารณูปการเป็นส่วนใหญ่ สำหรับการให้ประโยชน์ที่ดินเพื่อกิจการอื่น ให้ใช้ได้ไม่เกินร้อยละสิบของที่ดินประเภทนี้ในแต่ละบริเวณ

ที่ดินประเภทนี้ ห้ามใช้ประโยชน์ที่ดินเพื่อกิจการตามที่กำหนด ดังต่อไปนี้

(๑) โรงงานทุกจำพวกตามกฎหมายว่าด้วยโรงงาน เว้นแต่โรงงานตามประเภท ชนิด และจำพวกที่กำหนดให้ดำเนินการได้ตามบัญชีท้ายประกาศนี้ และโรงงานบำบัดน้ำเสียรวมของชุมชน

(๒) คลังน้ำมัน สถานที่เก็บรักษาน้ำมัน ลักษณะที่สาม สถานีบริการน้ำมันประเภท ก สถานีบริการน้ำมันประเภท ข สถานีบริการน้ำมันประเภท ค ลักษณะที่สอง สถานีบริการน้ำมัน ประเภท จ ลักษณะที่สอง และสถานีบริการน้ำมันประเภท ฉ ตามกฎหมายว่าด้วยการควบคุมน้ำมันเชื้อเพลิง เพื่อการจำหน่าย เว้นแต่สถานีบริการน้ำมันที่ตั้งอยู่ริมถนนสาธารณะที่มีขนาดเขตทางไม่น้อยกว่า ๑๒ เมตร

(๓) คลังก๊าซปิโตรเลียมเหลว สถานที่บรรจุก๊าซปิโตรเลียมเหลวประเภทโรงบรรจุ สถานที่บรรจุก๊าซปิโตรเลียมเหลวประเภทห้องบรรจุ สถานที่เก็บรักษาก๊าซปิโตรเลียมเหลวประเภทโรงเก็บ และสถานีบริการก๊าซปิโตรเลียมเหลว ตามกฎหมายว่าด้วยการควบคุมน้ำมันเชื้อเพลิง เว้นแต่สถานีบริการ ก๊าซปิโตรเลียมเหลวที่ตั้งอยู่ริมถนนสาธารณะที่มีขนาดเขตทางไม่น้อยกว่า ๑๒ เมตร

(๔) สุสานและฌาปนสถานตามกฎหมายว่าด้วยสุสานและฌาปนสถาน เว้นแต่เป็นการก่อสร้างแทนฌาปนสถานที่มีอยู่เดิม

(๕) โรงแรมตามกฎหมายว่าด้วยโรงแรม

(๖) โรงมหรสพตามกฎหมายว่าด้วยการควบคุมอาคาร

(๗) จัดสรรที่ดินเพื่อประกอบอุตสาหกรรม

(๘) จัดสรรที่ดินเพื่อประกอบพาณิชยกรรม

(๙) จัดสรรที่ดินเพื่อการอยู่อาศัย

(๑๐) การอยู่อาศัยหรือประกอบพาณิชยกรรมประเภทอาคารขนาดใหญ่

(๑๑) การอยู่อาศัยหรือประกอบพาณิชยกรรมประเภทห้องแถว ตึกแถว หรือบ้านแถว

(๑๒) การอยู่อาศัยประเภทอาคารชุด หอพัก หรืออาคารอยู่อาศัยรวม

(๑๓) สำนักงาน เว้นแต่สำนักงานที่มีพื้นที่อาคารรวมไม่เกิน ๒๐๐ ตารางเมตร

(๑๔) คลังสินค้าเพื่อการขนส่งหรือการผลิต

(๑๕) สถานที่เก็บสินค้าซึ่งเป็นที่เก็บ พัก หรือขนถ่ายสินค้าหรือสิ่งของเพื่อประโยชน์ทางการค้าหรืออุตสาหกรรมที่มีพื้นที่อาคารรวมเกิน ๕๐๐ ตารางเมตร แต่ไม่รวมถึงการเก็บสินค้าหรือสิ่งของ เพื่อรอการจำหน่าย ณ สถานที่นั้น

(๑๖) สวนสนุก

(๑๗) สวนสัตว์

(๑๘) กำจัดวัตถุอันตรายตามกฎหมายว่าด้วยวัตถุอันตราย

การใช้ประโยชน์ที่ดินประเภทนี้ ให้เป็นไป ดังต่อไปนี้

(๑) ให้มีอัตราส่วนพื้นที่อาคารรวมกันทุกชั้นของอาคารทุกหลังต่อพื้นที่แปลงที่ดินที่ใช้เป็นที่ตั้งอาคารไม่เกิน ๐.๗๕ : ๑ ทั้งนี้ ที่ดินแปลงใดที่ได้ใช้ประโยชน์แล้ว หากมีการแบ่งแยกหรือแบ่งโอนไม่ว่าจะกี่ครั้งก็ตาม อัตราส่วนพื้นที่อาคารรวมกันทุกชั้นของอาคารทุกหลังต่อพื้นที่แปลงที่ดินที่ใช้เป็นที่ตั้งอาคารของที่ดินแปลงที่เกิดจากการแบ่งแยกหรือแบ่งโอนทั้งหมดรวมกันต้องไม่เกิน ๐.๗๕ : ๑

(๒) ให้มีอัตราส่วนพื้นที่ว่างอันปราศจากสิ่งปกคลุมดินของแปลงที่ดินที่อาคารตั้งอยู่ต่อพื้นที่ใช้สอยรวมของอาคารไม่น้อยกว่าร้อยละหนึ่งร้อย แต่อัตราส่วนของที่ว่างต้องไม่ต่ำกว่าเกณฑ์ขั้นต่ำของที่ว่างอันปราศจากสิ่งปกคลุมตามกฎหมายว่าด้วยการควบคุมอาคาร ทั้งนี้ ที่ดินแปลงใดที่ได้ใช้ประโยชน์แล้ว หากมีการแบ่งแยกหรือแบ่งโอนไม่ว่าจะกี่ครั้งก็ตาม อัตราส่วนของพื้นที่ว่างอันปราศจากสิ่งปกคลุมดินของแปลงที่ดินที่อาคารตั้งอยู่ต่อพื้นที่ใช้สอยรวมของอาคารของที่ดินแปลงที่เกิดจากการแบ่งแยกหรือแบ่งโอนทั้งหมดรวมกันต้องไม่น้อยกว่าร้อยละหนึ่งร้อย

(๓) ให้ดำเนินการหรือประกอบกิจการได้ในอาคารที่มีพื้นที่คลุมดินไม่เกิน ๘๐๐ ตารางเมตร และมีความสูงของอาคารไม่เกิน ๙ เมตร เว้นแต่เป็นการก่อสร้างเกี่ยวกับการสาธารณสุขปโภคและสาธารณูปการ การวัดความสูงของอาคารให้วัดจากระดับพื้นดินที่ก่อสร้างถึงพื้นดาดฟ้าสำหรับอาคารทรงจั่วหรือปั้นหยา ให้วัดจากระดับพื้นดินที่ก่อสร้างถึงยอดผนังของชั้นสูงสุด

(๔) ให้มีที่ว่างตามแนวนานริมฝั่งตามสภาพธรรมชาติของคลองดำเนินสะดวกและคลองทองกลางไม่น้อยกว่า ๖ เมตร เว้นแต่เป็นการก่อสร้างเพื่อการคมนาคมและขนส่งทางน้ำ การสาธารณสุขปโภค เชื้อน ร้ว หรือกำแพง

ข้อ ๑๓ ที่ดินประเภทอนุรักษ์ชนบทและเกษตรกรรม ให้ใช้ประโยชน์ที่ดินเพื่อเกษตรกรรม สถาบันราชการ การสาธารณสุขปโภคและสาธารณูปการเป็นส่วนใหญ่ สำหรับการให้ประโยชน์ที่ดินเพื่อกิจการอื่น ให้ใช้ได้ไม่เกินร้อยละห้าของที่ดินประเภทนี้ในแต่ละบริเวณ

ที่ดินประเภทนี้ ห้ามใช้ประโยชน์ที่ดินเพื่อกิจการตามที่กำหนด ดังต่อไปนี้

(๑) โรงงานทุกจำพวกตามกฎหมายว่าด้วยโรงงาน เว้นแต่โรงงานตามประเภท ชนิด และจำพวกที่กำหนดให้ดำเนินการได้ตามบัญชีท้ายประกาศนี้

(๒) คลังน้ำมัน สถานที่เก็บรักษาน้ำมัน ลักษณะที่สาม สถานีบริการน้ำมันประเภท ก สถานีบริการน้ำมันประเภท ข สถานีบริการน้ำมันประเภท ค ลักษณะที่สอง สถานีบริการน้ำมันประเภท จ ลักษณะที่สอง และสถานีบริการน้ำมันประเภท ฉ ตามกฎหมายว่าด้วยการควบคุมน้ำมันเชื้อเพลิงเพื่อการจำหน่าย เว้นแต่สถานีบริการน้ำมันที่ตั้งอยู่ริมถนนสาธารณะที่มีขนาดเขตทางไม่น้อยกว่า ๑๒ เมตร

(๓) คลังก๊าซปิโตรเลียมเหลว สถานที่บรรจุก๊าซปิโตรเลียมเหลวประเภทโรงบรรจุ สถานที่บรรจุก๊าซปิโตรเลียมเหลวประเภทห้องบรรจุ สถานที่เก็บรักษาก๊าซปิโตรเลียมเหลวประเภทโรงเก็บ และสถานีบริการก๊าซปิโตรเลียมเหลว ตามกฎหมายว่าด้วยการควบคุมน้ำมันเชื้อเพลิง เว้นแต่สถานีบริการก๊าซปิโตรเลียมเหลวที่ตั้งอยู่ริมถนนสาธารณะที่มีขนาดเขตทางไม่น้อยกว่า ๑๖ เมตร

(๔) สุสานและฌาปนสถานตามกฎหมายว่าด้วยสุสานและฌาปนสถาน เว้นแต่เป็นการก่อสร้างแทนฌาปนสถานที่มีอยู่เดิม

(๕) โรงแรมตามกฎหมายว่าด้วยโรงแรม

(๖) โรงมหรสพตามกฎหมายว่าด้วยการควบคุมอาคาร

(๗) จัดสรรที่ดินเพื่อประกอบอุตสาหกรรม

(๘) จัดสรรที่ดินเพื่อประกอบพาณิชย์กรรม

(๙) จัดสรรที่ดินเพื่อการอยู่อาศัย

(๑๐) การอยู่อาศัยหรือประกอบพาณิชย์กรรมประเภทห้องแถว ตึกแถว หรือบ้านแถว

(๑๑) การอยู่อาศัยประเภทอาคารชุด หอพัก หรืออาคารอยู่อาศัยรวม

(๑๒) สำนักงาน เว้นแต่สำนักงานที่มีพื้นที่อาคารรวมไม่เกิน ๒๐๐ ตารางเมตร

(๑๓) การติด ตั้ง หรือก่อสร้างป้ายที่มีขนาดเกิน ๐.๕๐ ตารางเมตร โดยมีความกว้างของป้ายเกิน ๐.๕๐ เมตร และมีความยาวของป้ายเกิน ๑ เมตร เว้นแต่ป้ายซึ่งเป็นของทางราชการ และป้ายชื่ออาคารหรือสถานประกอบการ

(๑๔) สถานที่เก็บสินค้าซึ่งเป็นที่เก็บ พัก หรือขนถ่ายสินค้าหรือสิ่งของเพื่อประโยชน์ทางการค้าหรืออุตสาหกรรมที่มีพื้นที่อาคารรวมเกิน ๑๐๐ ตารางเมตร แต่ไม่รวมถึงการเก็บสินค้าหรือสิ่งของ เพื่อรอการจำหน่าย ณ สถานที่นั้น

(๑๕) สวนสนุก

(๑๖) สวนสัตว์

(๑๗) กำจัดมูลฝอยหรือสิ่งปฏิกูล

(๑๘) กำจัดวัตถุอันตรายตามกฎหมายว่าด้วยวัตถุอันตราย

(๑๙) ซื่อขายหรือเก็บชิ้นส่วนเครื่องจักรกลเก่า

(๒๐) ซื่อขายหรือเก็บเศษวัสดุ

การใช้ประโยชน์ที่ดินประเภทนี้ ให้เป็นไป ดังต่อไปนี้

(๑) ให้มีอัตราส่วนพื้นที่อาคารรวมกันทุกชั้นของอาคารทุกหลังต่อพื้นที่แปลงที่ดินที่ใช้เป็นที่ตั้งอาคารไม่เกิน ๐.๕ : ๑ ทั้งนี้ ที่ดินแปลงใดที่ได้ใช้ประโยชน์แล้ว หากมีการแบ่งแยกหรือแบ่งโอนไม่ว่าจะกี่ครั้งก็ตาม อัตราส่วนพื้นที่อาคารรวมกันทุกชั้นของอาคารทุกหลังต่อพื้นที่แปลงที่ดินที่ใช้เป็นที่ตั้งอาคารของที่ดินแปลงที่เกิดจากการแบ่งแยกหรือแบ่งโอนทั้งหมดรวมกันต้องไม่เกิน ๐.๕ : ๑

(๒) ให้มีอัตราส่วนพื้นที่ว่างอันปราศจากสิ่งปกคลุมดินของแปลงที่ดินที่อาคารตั้งอยู่ต่อพื้นที่ใช้สอยรวมของอาคารไม่น้อยกว่าร้อยละหนึ่งร้อยห้าสิบ แต่อัตราส่วนพื้นที่ว่างต้องไม่ต่ำกว่าเกณฑ์ขั้นต่ำของที่ว่างอันปราศจากสิ่งปกคลุมตามกฎหมายว่าด้วยการควบคุมอาคาร ทั้งนี้ ที่ดินแปลงใดที่ได้ใช้ประโยชน์แล้วหากมีการแบ่งแยกหรือแบ่งโอนไม่ว่าจะกี่ครั้งก็ตาม อัตราส่วนพื้นที่ว่าง

อันปราศจากสิ่งปกคลุมดิน ของแปลงที่ดินที่อาคารตั้งอยู่ต่อพื้นที่ใช้สอยรวมของอาคารของที่ดินแปลงที่เกิดจากการแบ่งแยก หรือแบ่งโอนทั้งหมดรวมกันต้องไม่น้อยกว่าร้อยละหนึ่งร้อยห้าสิบ

(๓) ให้ดำเนินการหรือประกอบกิจการได้ในอาคารที่มีพื้นที่คลุมดินไม่เกิน ๕๐๐ ตารางเมตร และมีความสูงของอาคารไม่เกิน ๗.๕๐ เมตร เว้นแต่เป็นการก่อสร้างเกี่ยวกับการสาธารณสุขปศุสัตว์ และสาธารณสุขการ การวัดความสูงของอาคารให้วัดจากระดับพื้นดินที่ก่อสร้างถึงพื้นลาดฟ้า สำหรับอาคารทรงจั่วหรือปั้นหยา ให้วัดจากระดับพื้นดินที่ก่อสร้างถึงยอดผนังของชั้นสูงสุด

ข้อ ๑๔ ที่ดินประเภทสถาบันการศึกษา ให้ใช้ประโยชน์ที่ดินเพื่อการศึกษาหรือเกี่ยวข้องกับ การศึกษา สถาบันราชการ หรือสาธารณประโยชน์เท่านั้น

การใช้ประโยชน์ที่ดินริมฝั่งคลองดำเนินสะดวก ให้มีที่ว่างตามแนวนานริมฝั่งตามสภาพธรรมชาติ ของคลองดำเนินสะดวกไม่น้อยกว่า ๖ เมตร เว้นแต่เป็นการก่อสร้างเพื่อการคมนาคมและขนส่งทางน้ำ การสาธารณสุขปศุสัตว์ เชื้อน รื้อ หรือกำแพง

ข้อ ๑๕ ที่ดินประเภทสถาบันศาสนา ให้ใช้ประโยชน์ที่ดินเพื่อการศึกษาหรือเกี่ยวข้องกับ การศาสนา การศึกษา สถาบันราชการ หรือสาธารณประโยชน์เท่านั้น

การใช้ประโยชน์ที่ดินริมฝั่งคลองดำเนินสะดวก ให้มีที่ว่างตามแนวนานริมฝั่งตามสภาพธรรมชาติ ของคลองดำเนินสะดวกไม่น้อยกว่า ๖ เมตร เว้นแต่เป็นการก่อสร้างเพื่อการคมนาคมและขนส่งทางน้ำ การสาธารณสุขปศุสัตว์ เชื้อน รื้อ หรือกำแพง

ข้อ ๑๖ ที่ดินประเภทสถาบันราชการ การสาธารณสุขปศุสัตว์และสาธารณสุขการ ให้ใช้ประโยชน์ที่ดิน เพื่อกิจการของรัฐ กิจการเกี่ยวกับการสาธารณสุขปศุสัตว์และสาธารณสุขการ หรือสาธารณประโยชน์เท่านั้น

การใช้ประโยชน์ที่ดินริมฝั่งคลองดำเนินสะดวก ให้มีที่ว่างตามแนวนานริมฝั่งตามสภาพธรรมชาติ ของคลองดำเนินสะดวกไม่น้อยกว่า ๖ เมตร เว้นแต่เป็นการก่อสร้างเพื่อการคมนาคมและขนส่งทางน้ำ การสาธารณสุขปศุสัตว์ เชื้อน รื้อ หรือกำแพง

ข้อ ๑๗ การใช้ประโยชน์ที่ดินในบริเวณแนวถนนสาย ก ถนนสาย ข ๑ ถนนสาย ข ๒ ถนนสาย ข ๓ และถนนสาย ค ตามแผนผังแสดงโครงการคมนาคมและขนส่งท้ายประกาศนี้ ห้ามใช้ประโยชน์ที่ดินเพื่อกิจการอื่น นอกจากกิจการตามที่กำหนด ดังต่อไปนี้

(๑) การสร้างถนนหรือเกี่ยวข้องกับถนน และการสาธารณสุขปศุสัตว์และสาธารณสุขการ

(๒) การสร้างรื้อหรือกำแพง

(๓) เกษตรกรรมที่มีความสูงของอาคารไม่เกิน ๗.๕ เมตร หรือไม่ใช่อาคารขนาดใหญ่

ข้อ ๑๘ ให้ผู้มีหน้าที่และอำนาจในการควบคุมการก่อสร้างอาคารหรือการประกอบกิจการ ในเขตผังเมืองรวมปฏิบัติการให้เป็นไปตามประกาศนี้

ประกาศ ณ วันที่ ๘ มิถุนายน พ.ศ. ๒๕๖๖

พลเอก อนุพงษ์ เผ่าจินดา

รัฐมนตรีว่าการกระทรวงมหาดไทย

บัญชีท้ายประกาศกระทรวงมหาดไทย

เรื่อง การให้ใช้บังคับผังเมืองรวมชุมชนดำเนินสะดวก - ศรีดอนไผ่ - ประสาทสิทธิ์ จังหวัดราชบุรี

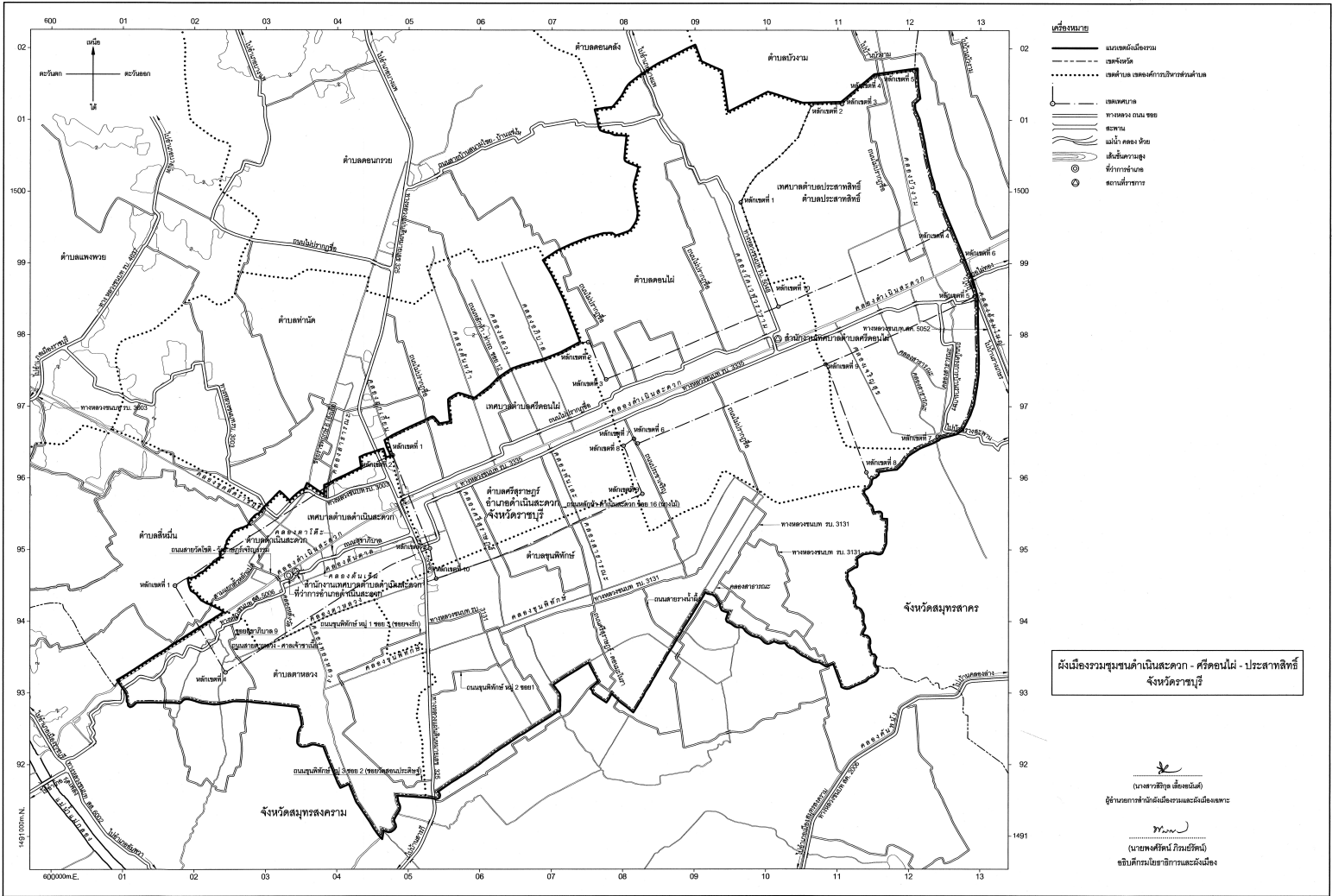
พ.ศ. ๒๕๖๖

ลำดับที่	ประเภทหรือชนิดของโรงงาน	ที่ดินประเภท															หมายเหตุ
		ที่อยู่อาศัย หนาแน่นน้อย			ที่อยู่อาศัย หนาแน่นปานกลาง			พาณิชยกรรมและ ที่อยู่อาศัยหนาแน่นมาก			ชนบทและ เกษตรกรรม			อนุรักษ์ชนบทและ เกษตรกรรม			
		โรงงานจำพวกที่			โรงงานจำพวกที่			โรงงานจำพวกที่			โรงงานจำพวกที่			โรงงานจำพวกที่			
		๑	๒	๓	๑	๒	๓	๑	๒	๓	๑	๒	๓	๑	๒	๓	
๒	โรงงานประกอบกิจการเกี่ยวกับผลิตผลเกษตรกรรมอย่างหนึ่งอย่างใด ดังต่อไปนี้																
	(๑) การต้ม นึ่ง หรืออบพืชหรือเมล็ดพืช		ได้										ได้				
	(๒) การกะเทาะเมล็ดหรือเปลือกเมล็ดพืช		ได้										ได้				
	(๖) การบด ปั่น หรือย่อยส่วนต่างๆ ของพืช ซึ่งมีไขเมล็ดพืชหรือหัวพืช													ได้			
	(๘) การเพาะเชื้อเห็ด กล้าไม้ หรือถั่วงอก													ได้			
	(๙) การร่อน ล้าง คัด หรือแยกขนาดหรือคุณภาพของผลิตผลเกษตรกรรม													ได้			
(๑๑) การฟักไข่ โดยใช้ตูบ	ได้											ได้					
๔	โรงงานประกอบกิจการเกี่ยวกับสัตว์ ซึ่งมีใช้สัตว์น้ำอย่างหนึ่งอย่างใด ดังต่อไปนี้																
	(๒) การถนอมเนื้อสัตว์ โดยวิธีอบ รมควัน ใสเกลือ ดอง ตากแห้ง หรือทำให้เยือกแข็ง โดยฉับพลันหรือเหือดแห้ง													ได้			
	(๓) การทำผลิตภัณฑ์อาหารสำเร็จรูปจากเนื้อสัตว์ มันสัตว์ หนังสัตว์ หรือสารที่สกัดจาก ไข่สัตว์หรือกระดูกสัตว์													ได้			
	(๖) การล้าง ขำ หละ แกะ ต้ม นึ่ง ทอด หรือบดสัตว์หรือส่วนหนึ่งส่วนใดของสัตว์		ได้			ได้								ได้			
	(๗) การทำผลิตภัณฑ์จากไข่ เพื่อใช้ประกอบเป็นอาหาร เช่น ไข่เค็ม ไข่เยี่ยวม้า ไข่ผง ไข่เหลวเยือกแข็ง หรือไข่เหลวแช่เย็น													ได้			
๖	โรงงานประกอบกิจการเกี่ยวกับสัตว์น้ำอย่างหนึ่งอย่างใด ดังต่อไปนี้																
	(๒) การถนอมสัตว์น้ำโดยวิธีอบ รมควัน ใสเกลือ ดอง ตากแห้ง หรือทำให้เยือกแข็ง โดยฉับพลันหรือเหือดแห้ง													ได้			
	(๕) การล้าง ขำ หละ แกะ ต้ม นึ่ง ทอด หรือบดสัตว์น้ำ													ได้			

ลำดับที่	ประเภทหรือชนิดของโรงงาน	ที่ดินประเภท															หมายเหตุ
		ที่อยู่อาศัย หนาแน่นน้อย			ที่อยู่อาศัย หนาแน่นปานกลาง			พาณิชยกรรมและ ที่อยู่อาศัยหนาแน่นมาก			ชนบทและ เกษตรกรรม			อนุรักษ์ชนบทและ เกษตรกรรม			
		โรงงานจำพวกที่			โรงงานจำพวกที่			โรงงานจำพวกที่			โรงงานจำพวกที่			โรงงานจำพวกที่			
		๑	๒	๓	๑	๒	๓	๑	๒	๓	๑	๒	๓	๑	๒	๓	
๑๐	โรงงานประกอบกิจการเกี่ยวกับอาหารจากแป้งอย่างหนึ่งอย่างใด ดังต่อไปนี้ (๑) การทำขนมปังหรือขนมเค้ก (๒) การทำขนมปังกรอบหรือขนมอบแห้ง (๓) การทำผลิตภัณฑ์อาหารจากแป้ง เป็นเส้น เม็ด หรือชิ้น		ได้														
๑๑	โรงงานประกอบกิจการเกี่ยวกับน้ำตาล ซึ่งทำจากอ้อย บีช หล้าหวาน หรือพืชอื่นที่ให้ ความหวานอย่างหนึ่งอย่างใด ดังต่อไปนี้ (๗) การทำน้ำตาลจากน้ำหวานของต้นมะพร้าว ต้นตาลโตนด หรือพืชอื่น ๆ ซึ่งมีไขอ้อย	ได้			ได้			ได้			ได้			ได้			
๑๓	โรงงานประกอบกิจการเกี่ยวกับเครื่องปรุงหรือเครื่องประกอบอาหารอย่างหนึ่งอย่างใด ดังต่อไปนี้ (๖) การทำน้ำมันสลัด (๗) การบดหรือป่นเครื่องเทศ											ได้		ได้			
๒๐	โรงงานประกอบกิจการเกี่ยวกับน้ำดื่ม เครื่องดื่มที่ไม่มีแอลกอฮอล์ น้ำอัดลม หรือน้ำแร่ อย่างหนึ่งอย่างใด ดังต่อไปนี้ (๑) การทำน้ำดื่ม (๒) การทำเครื่องดื่มที่ไม่มีแอลกอฮอล์ (๔) การทำน้ำแร่		ได้			ได้											
๔๑	โรงงานบรรจุสินค้าในภาชนะโดยไม่มีการผลิตอย่างหนึ่งอย่างใด ดังต่อไปนี้ (๑) การบรรจุสินค้าทั่วไป											ได้					ให้ดำเนินการ หรือประกอบ กิจการได้ เฉพาะสินค้า เกษตรกรรม

ลำดับที่	ประเภทหรือชนิดของโรงงาน	ที่ดินประเภท															หมายเหตุ
		ที่อยู่อาศัย หนาแน่นน้อย			ที่อยู่อาศัย หนาแน่นปานกลาง			พาณิชยกรรมและ ที่อยู่อาศัยหนาแน่นมาก			ชนบทและ เกษตรกรรม			อนุรักษ์ชนบทและ เกษตรกรรม			
		โรงงานจำพวกที่			โรงงานจำพวกที่			โรงงานจำพวกที่			โรงงานจำพวกที่			โรงงานจำพวกที่			
		๑	๒	๓	๑	๒	๓	๑	๒	๓	๑	๒	๓	๑	๒	๓	
๙๓	โรงงานซ่อมรองเท้าหรือเครื่องหนัง	ได้			ได้			ได้			ได้			ได้			
๙๔	โรงงานซ่อมเครื่องมือไฟฟ้าหรือเครื่องใช้ไฟฟ้า สำหรับใช้ในบ้านหรือใช้ประจำตัว	ได้			ได้			ได้			ได้			ได้			
๙๕	โรงงานประกอบกิจการเกี่ยวกับยานที่ขับเคลื่อนด้วยเครื่องยนต์ รถพ่วง จักรยานสามล้อ จักรยานสองล้อ หรือส่วนประกอบของยานดังกล่าวอย่างหนึ่งอย่างใด ดังต่อไปนี้ (๔) การล้างหรืออัดฉีดยานที่ขับเคลื่อนด้วยเครื่องยนต์	ได้			ได้			ได้			ได้						
๑๐๐	โรงงานประกอบกิจการเกี่ยวกับการตกแต่งหรือเปลี่ยนแปลงคุณลักษณะของผลิตภัณฑ์ หรือส่วนประกอบของผลิตภัณฑ์โดยไม่มีการผลิตอย่างหนึ่งอย่างใด ดังต่อไปนี้ (๓) การลงรักหรือการประดับตกแต่งด้วยแก้ว กระจก มุก ทอง หรืออัญมณี	ได้			ได้			ได้			ได้			ได้			

หมายเหตุ	ลำดับที่	หมายถึง	ลำดับที่ตามกฎหมายว่าด้วยโรงงาน
	ได้	หมายถึง	สามารถประกอบกิจการโรงงานได้ภายใต้บังคับของกฎหมายว่าด้วยโรงงาน
	โรงงานจำพวกที่	หมายถึง	จำพวกโรงงานตามกฎหมายว่าด้วยโรงงาน



ผังเมืองรวม

- แนวเขตผังเมืองรวม
- - - เขตจังหวัด
- เขตตำบล เขตอำเภอเขตตำบลเขตอำเภอเขตจังหวัด
- เชนทางหลวง
- ทางหลวง ถนน 3000
- สะพาน
- แม่น้ำ คลอง ห้วย
- เส้นเขตชุมชน
- ⊙ ตำบล/อำเภอ
- ⊙ สถานีราชการ

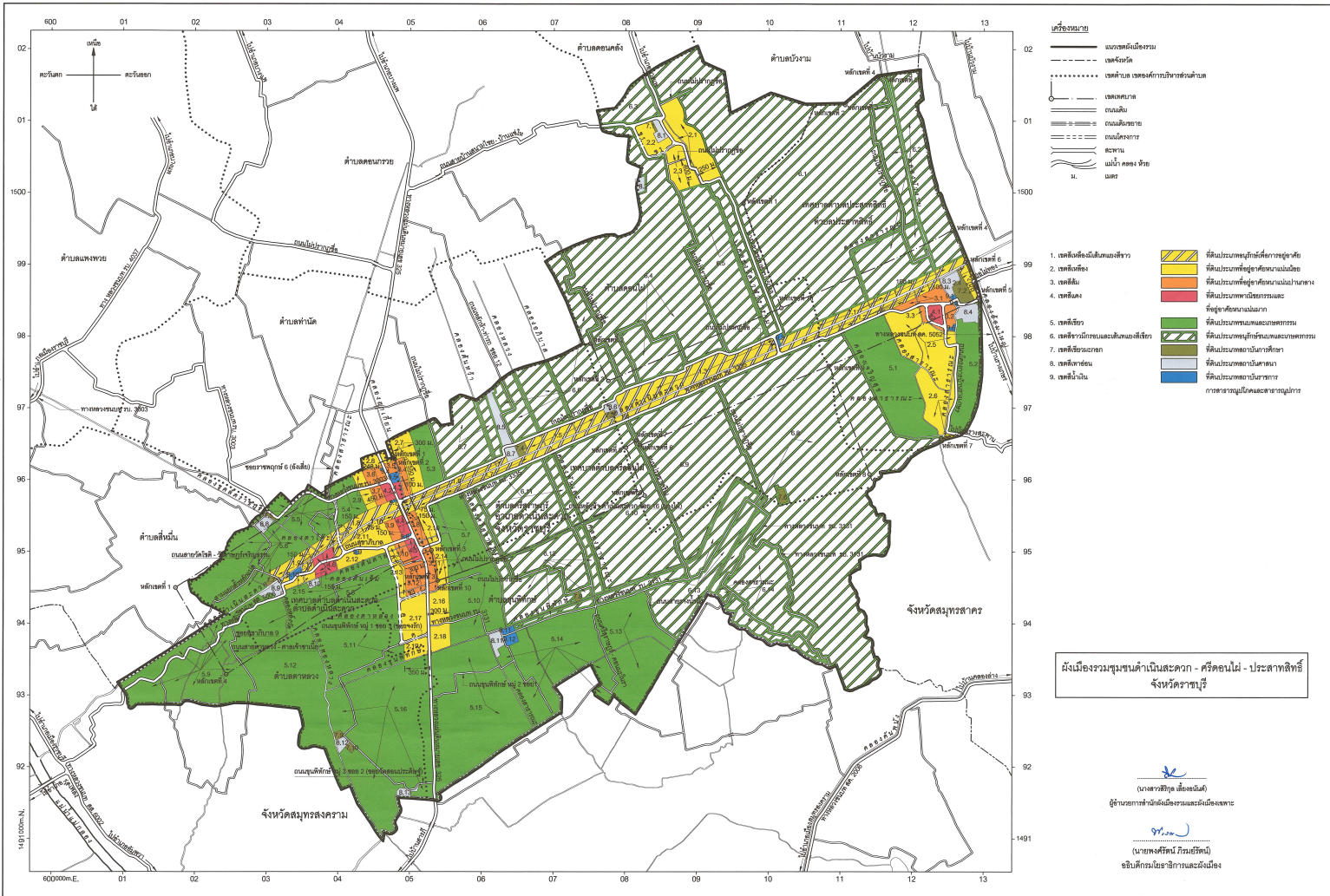
ผังเมืองรวมชุมชนด้านในสะควก - ศรีดอนไผ่ - ประสาทสิทธิ์
จังหวัดราชบุรี

(นางสาววิภาฯ เตชะพนันต์)
ผู้อำนวยการสำนักงานผังเมืองรวมและผังเมืองเฉพาะ

(นายพงษ์ศักดิ์ ภิรมย์พิทักษ์)
อธิบดีกรมโยธาธิการและผังเมือง

แผนผังกำหนดการใช้ประโยชน์ที่ดินตามที่ได้จำแนกประเภทภัยประกาศกระทรวงมหาดไทย
เรื่อง การใช้บังคับผังเมืองรวมชุมชนดำเนินสะดวก - ศรีดอนไผ่ - ประสาทสิทธิ์ จังหวัดราชบุรี
พ.ศ. 2566

มาตราส่วน 1: 25,000
0 0.5 1 2 กิโลเมตร



รายการประกอบแผนผังกำหนดการใช้ประโยชน์ที่ดินตามที่ได้จำแนกประเภทท้ายประกาศกระทรวงมหาดไทย
เรื่อง การใช้ใช้บังคับผังเมืองรวมชุมชนดำเนินสะดวก - ศรีดอนไผ่ - ประสาทสิทธิ์ จังหวัดราชบุรี
พ.ศ. ๒๕๖๖

การใช้ประโยชน์ที่ดินให้เป็นไปตามแผนผังกำหนดการใช้ประโยชน์ที่ดินตามที่ได้
จำแนกประเภทท้ายประกาศนี้ ตามที่กำหนดไว้ในข้อ ๗ คือ

๑. ที่ดินในบริเวณหมายเลข ๑.๑ ถึงหมายเลข ๑.๑๑ ที่กำหนดไว้เป็นสีเหลืองมีเส้นทแยง
สีขาว ให้เป็นที่ดินประเภทอนุรักษ์เพื่อการอยู่อาศัย มีรายการดังต่อไปนี้

๑.๑ ด้านเหนือ จดเส้นขนานระยะ ๑๐๐ เมตร กับริมฝั่งคลองดำเนินสะดวก
ฝั่งเหนือ

ด้านตะวันออก จดแนวเขตผังเมืองรวมด้านตะวันออก ซึ่งเป็นเส้นแบ่งเขต
การปกครองระหว่างจังหวัดราชบุรีกับจังหวัดสมุทรสาคร

ด้านใต้ จดคลองดำเนินสะดวก ฝั่งเหนือ

ด้านตะวันตก จดสำนักงานเทศบาลตำบลศรีดอนไผ่

๑.๒ ด้านเหนือ จดคลองดำเนินสะดวก ฝั่งใต้ วัดประสาทสิทธิ์

โรงเรียนประสาทรัฐประชากิจ และโรงเรียนชุมชนวัดประสาทสิทธิ์ (ศรีพรหมินทร์)

ด้านตะวันออก จดแนวเขตผังเมืองรวมด้านตะวันออก ซึ่งเป็นเส้นแบ่งเขต
การปกครองระหว่างจังหวัดราชบุรีกับจังหวัดสมุทรสาคร

ด้านใต้ จดเส้นขนานระยะ ๑๐๐ เมตร กับริมฝั่งคลองดำเนินสะดวก
ฝั่งใต้ และทางหลวงชนบท รพ. ๓๓๓๕ ฟากเหนือ

ด้านตะวันตก จดถนนไม่ปรากฏชื่อ ฟากตะวันออก

๑.๓ ด้านเหนือ จดถนนไม่ปรากฏชื่อ ฟากใต้

ด้านตะวันออก จดถนนไม่ปรากฏชื่อ ฟากตะวันตก

ด้านใต้ จดคลองดำเนินสะดวก ฝั่งเหนือ

ด้านตะวันตก จดวัดหลักหกรัตนาราม

๑.๔ ด้านเหนือ จดคลองดำเนินสะดวก ฝั่งใต้

ด้านตะวันออก จดถนนไม่ปรากฏชื่อ ฟากตะวันตก

ด้านใต้ จดทางหลวงชนบท รพ. ๓๓๓๕ ฟากเหนือ

ด้านตะวันตก จดคลองพันและ ฝั่งตะวันออก

๑.๕ ด้านเหนือ จดถนนไม่ปรากฏชื่อ ฟากใต้

ด้านตะวันออก จดวัดหลักหกรัตนาราม และโรงเรียนวัดหลักหกรัตนาราม
(สังฆวิชัยราษฎร์สถิตย์)

ด้านใต้ จดคลองดำเนินสะดวก ฝั่งเหนือ

ด้านตะวันตก จดโรงเรียนวัดอู่บลวรรณา (นิมิตนุชประชาชนุกูล)

๑.๖ ด้านเหนือ จดถนนไม่ปรากฏชื่อ ฟากใต้

ด้านตะวันออก จดวัดอู่บลวรรณาราม

ด้านใต้ จดคลองดำเนินสะดวก ฝั่งเหนือ

ด้านตะวันตก จดทางหลวงแผ่นดินหมายเลข ๓๒๕ ฟากตะวันออก

๑.๗ ด้านเหนือ	จดคลองดำเนินสะดวก ฝั่งใต้
ด้านตะวันออก	จดคลองพันและ ฝั่งตะวันตก
ด้านใต้	จดทางหลวงชนบท รพ. ๓๓๓๕ ปากเหนือ
และเส้นขนานระยะ ๗๕ เมตร กับริมฝั่งคลองดำเนินสะดวก ฝั่งใต้	
ด้านตะวันตก	จดทางหลวงแผ่นดินหมายเลข ๓๒๕ ปากตะวันออก
๑.๘ ด้านเหนือ	จดเส้นขนานระยะ ๑๕๐ เมตร กับริมฝั่งคลองดำเนินสะดวก
ฝั่งเหนือ	
ด้านตะวันออก	จดทางหลวงแผ่นดินหมายเลข ๓๒๕ ปากตะวันตก
และไปรษณีย์ดำเนินสะดวก	
ด้านใต้	จดคลองดำเนินสะดวก ฝั่งเหนือ
ด้านตะวันตก	จดถนนสาย ก ปากตะวันออก
๑.๙ ด้านเหนือ	จดเส้นขนานระยะ ๑๕๐ เมตร กับริมฝั่งคลองดำเนินสะดวก
ฝั่งเหนือ	
ด้านตะวันออก	จดถนนสาย ก ปากตะวันตก
ด้านใต้	จดคลองดำเนินสะดวก ฝั่งเหนือ
ด้านตะวันตก	จดถนนสายวัดโชติ - วัดราษฎร์เจริญธรรม ปากตะวันออก
๑.๑๐ ด้านเหนือ	จดคลองดำเนินสะดวก ฝั่งใต้
ด้านตะวันออก	จดทางหลวงแผ่นดินหมายเลข ๓๒๕ ปากตะวันตก
ด้านใต้	จดเส้นขนานระยะ ๗๕ เมตร กับริมฝั่งคลองดำเนินสะดวก
ฝั่งใต้ ถนนสาย ก ปากตะวันตก และถนนสุขาภิบาล ปากเหนือ	
ด้านตะวันตก	จดคลองตาโต๊ะ ฝั่งตะวันออก
๑.๑๑ ด้านเหนือ	จดคลองดำเนินสะดวก ฝั่งใต้ ที่ว่าการอำเภอดำเนินสะดวก
สำนักงานเทศบาลตำบลดำเนินสะดวก และสถานีตำรวจภูธรดำเนินสะดวก	
ด้านตะวันออก	จดเส้นขนานระยะ ๑๕๐ เมตร กับริมฝั่งคลองต้นเข็ม
ฝั่งตะวันตก	
ด้านใต้	จดถนนสุขาภิบาล ปากเหนือ
ด้านตะวันตก	จดถนนสายวัดโชติ - วัดราษฎร์เจริญธรรม ปากตะวันออก
๒. ที่ดินในบริเวณหมายเลข ๒.๑ ถึงหมายเลข ๒.๑๙ ที่กำหนดไว้เป็นสี่เหลี่ยม ให้เป็นที่ดินประเภทที่อยู่อาศัยหนาแน่นน้อย มีรายการดังต่อไปนี้	
๒.๑ ด้านเหนือ	จดถนนไม่ปรากฏชื่อ ฝั่งใต้
ด้านตะวันออก	จดเส้นขนานระยะ ๒๕๐ เมตร กับศูนย์กลาง
ทางหลวงชนบท รพ. ๕๐๔๘	
ด้านใต้	จดทางหลวงชนบท รพ. ๕๐๔๘ ปากเหนือ
ด้านตะวันตก	จดทางหลวงชนบท รพ. ๕๐๔๘ ปากตะวันออก
๒.๒ ด้านเหนือ	จดถนนสายบ้านสนามไชย - บ้านแซ่โท ฝั่งใต้
ด้านตะวันออก	จดโรงเรียนวัดเวฬุวนาราม วัดเวฬุวนาราม (วัดแซ่โท)
ที่ทำการองค์การบริหารส่วนตำบลดอนไม้ และทางหลวงชนบท รพ. ๕๐๔๘ ปากตะวันตก	

	ด้านใต้	จดถนนสาย ข ๑ ปากเหนือ
	ด้านตะวันตก	จดถนนสาย ข ๑ ปากตะวันออก
	๒.๓ ด้านเหนือ	จดถนนสาย ข ๑ ปากใต้
	ด้านตะวันออก	จดทางหลวงชนบท รพ. ๕๐๔๘ ปากตะวันตก
	ด้านใต้	จดเส้นขนานระยะ ๔๐๐ เมตร กับศูนย์กลาง
ถนนไม่ปรากฏชื่อ		
	ด้านตะวันตก	จดถนนไม่ปรากฏชื่อ ปากตะวันออก
	๒.๔ ด้านเหนือ	จดเส้นขนานระยะ ๑๐๐ เมตร กับริมฝั่งคลองดำเนินสะดวก
ฝั่งใต้		
	ด้านตะวันออก	จดแนวเขตฝั่งเมืองรวมด้านตะวันออก ซึ่งเป็นเส้นแบ่งเขต
การปกครองระหว่างจังหวัดราชบุรีกับจังหวัดสมุทรสาคร		
	ด้านใต้	จดทางหลวงชนบท รพ. ๓๓๓๕ ปากเหนือ
	ด้านตะวันตก	จดโรงเรียนประสาทรัฐประชากิจ และโรงเรียนชุมชน
วัดประสาธลสิทธิ์ (ศรีพรหมินทร์)		
	๒.๕ ด้านเหนือ	จดทางหลวงชนบท รพ. ๓๓๓๕ ปากใต้
	ด้านตะวันออก	จดคลองสาธารณะ ฝั่งตะวันตก
	ด้านใต้	จดคลองสาธารณะ ฝั่งเหนือ
	ด้านตะวันตก	จดคลองสาธารณะ ฝั่งตะวันออก
	๒.๖ ด้านเหนือ	จดคลองสาธารณะ ฝั่งใต้
	ด้านตะวันออก	จดถนนโครงการบ้านรางเกษร ปากตะวันตก
	ด้านใต้	จดแนวเขตฝั่งเมืองรวมด้านใต้ ซึ่งเป็นเส้นแบ่งเขต
การปกครองระหว่างจังหวัดราชบุรีกับจังหวัดสมุทรสาคร		
	ด้านตะวันตก	จดคลองสาธารณะ ฝั่งตะวันออก และคลองเจริญสุข
ฝั่งเหนือ		
	๒.๗ ด้านเหนือ	จดแนวเขตฝั่งเมืองรวมด้านเหนือ ซึ่งเป็นเส้นแบ่งเขต
การปกครองระหว่างตำบลดำเนินสะดวกกับตำบลท่าหนด และเส้นแบ่งเขตการปกครองระหว่างตำบลศรีสุราษฎร์		
กับตำบลท่าหนด		
	ด้านตะวันออก	จดเส้นขนานระยะ ๓๐๐ เมตร กับริมฝั่งคลองฮกเกี้ยน
ฝั่งตะวันออก		
	ด้านใต้	จดถนนไม่ปรากฏชื่อ ปากเหนือ เส้นขนานระยะ
๑๐๐ เมตร กับริมฝั่งคลองฮกเกี้ยน ฝั่งตะวันออก และเส้นขนานระยะ ๕๕๐ เมตร กับศูนย์กลาง		
ถนนไม่ปรากฏชื่อ		
	ด้านตะวันตก	จดทางหลวงแผ่นดินหมายเลข ๓๒๕ ปากตะวันออก
	๒.๘ ด้านเหนือ	จดแนวเขตฝั่งเมืองรวมด้านเหนือ ซึ่งเป็นเส้นแบ่งเขต
การปกครองระหว่างตำบลดำเนินสะดวกกับตำบลท่าหนด		
	ด้านตะวันออก	จดทางหลวงแผ่นดินหมายเลข ๓๒๕ ปากตะวันตก
	ด้านใต้	จดเส้นขนานระยะ ๒๔๐ เมตร กับศูนย์กลาง
ทางหลวงชนบท รพ. ๓๐๐๓		

ด้านตะวันตก	จดเส้นขนานระยะ ๓๐๐ เมตร กับศูนย์กลาง
ทางหลวงแผ่นดินหมายเลข ๓๒๕ และแนวเขตผังเมืองรวมด้านเหนือ ซึ่งเป็นเส้นแบ่งเขตการปกครอง	
ระหว่างตำบลดำเนินสะดวกกับตำบลท่านัด	
๒.๙ ด้านเหนือ	จดแนวเขตผังเมืองรวมด้านเหนือ ซึ่งเป็นเส้นแบ่งเขต
การปกครองระหว่างตำบลดำเนินสะดวกกับตำบลท่านัด	
ด้านตะวันออก	จดเส้นขนานระยะ ๓๐๐ เมตร กับศูนย์กลาง
ทางหลวงแผ่นดินหมายเลข ๓๒๕	
ด้านใต้	จดเส้นขนานระยะ ๑๕๐ เมตร กับริมฝั่งคลองดำเนินสะดวก
ฝั่งเหนือ	
ด้านตะวันตก	จดเส้นขนานระยะ ๔๕๐ เมตร กับศูนย์กลาง
ทางหลวงแผ่นดินหมายเลข ๓๒๕	
๒.๑๐ ด้านเหนือ	จดเส้นขนานระยะ ๗๕ เมตร กับริมฝั่งคลองดำเนินสะดวก
ฝั่งใต้	
ด้านตะวันออก	จดทางหลวงชนบท รพ. ๓๓๓๕ ฟากตะวันตก
ด้านใต้	จดทางหลวงชนบท รพ. ๓๓๓๕ ฟากเหนือ
ด้านตะวันตก	จดเส้นขนานระยะ ๑๕๐ เมตร กับศูนย์กลาง
ทางหลวงแผ่นดินหมายเลข ๓๒๕	
๒.๑๑ ด้านเหนือ	จดเส้นขนานระยะ ๗๕ เมตร กับริมฝั่งคลองดำเนินสะดวก
ฝั่งใต้	
ด้านตะวันออก	จดเส้นขนานระยะ ๓๐๐ เมตร กับศูนย์กลาง
ทางหลวงแผ่นดินหมายเลข ๓๒๕	
ด้านใต้	จดถนนสุขาภิบาล ฟากเหนือ
ด้านตะวันตก	จดถนนสาย ก ฟากตะวันออก
๒.๑๒ ด้านเหนือ	จดถนนสุขาภิบาล ฟากใต้ และการไฟฟ้าส่วนภูมิภาค
อำเภอดำเนินสะดวก	
ด้านตะวันออก	จดถนนสาย ค ฟากตะวันตก
ด้านใต้	จดคลองต้นตาล ฝั่งเหนือ
ด้านตะวันตก	จดคลองตาโต๊ะ ฝั่งตะวันออก
๒.๑๓ ด้านเหนือ	จดถนนสุขาภิบาล ฟากใต้
ด้านตะวันออก	จดเส้นขนานระยะ ๓๐๐ เมตร กับศูนย์กลาง
ทางหลวงแผ่นดินหมายเลข ๓๒๕ และถนนไม่ปรากฏชื่อ ฟากตะวันตก	
ด้านใต้	จดถนนสาย ข ๓ ฟากเหนือ
ด้านตะวันตก	จดถนนสาย ค ฟากตะวันออก
๒.๑๔ ด้านเหนือ	จดทางหลวงชนบท รพ. ๓๓๓๕ ฟากใต้
ด้านตะวันออก	จดเส้นขนานระยะ ๓๐๐ เมตร กับศูนย์กลาง
ทางหลวงแผ่นดินหมายเลข ๓๒๕	
ด้านใต้	จดถนนไม่ปรากฏชื่อ ฟากเหนือ

	ด้านตะวันตก	จดเส้นขนานระยะ ๑๕๐ เมตร กับศูนย์กลาง
ทางหลวงแผ่นดินหมายเลข ๓๒๕	ปากตะวันออก	
	๒.๑๕ ด้านเหนือ	จดถนนสุขาภิบาล ปากใต้
	ด้านตะวันออก	จดเส้นขนานระยะ ๑๕๐ เมตร กับริมฝั่งคลองต้นเข็ม
ฝั่งตะวันตก		
	ด้านใต้	จดคลองต้นตาล ฝั่งเหนือ
	ด้านตะวันตก	จดทางหลวงชนบท สส. ๕๐๐๖ ปากตะวันออก
	๒.๑๖ ด้านเหนือ	จดถนนไม่ปรากฏชื่อ ปากใต้
	ด้านตะวันออก	จดเส้นขนานระยะ ๓๐๐ เมตร กับศูนย์กลาง
ทางหลวงแผ่นดินหมายเลข ๓๒๕		
	ด้านใต้	จดทางหลวงชนบท รบ. ๓๑๓๑ ปากเหนือ
	ด้านตะวันตก	จดทางหลวงแผ่นดินหมายเลข ๓๒๕ ปากตะวันออก
	๒.๑๗ ด้านเหนือ	จดถนนสาย ข ๓ ปากใต้
	ด้านตะวันออก	จดทางหลวงแผ่นดินหมายเลข ๓๒๕ ปากตะวันตก
	ด้านใต้	จดถนนสาย ค ปากเหนือ
	ด้านตะวันตก	จดถนนสาย ค ปากตะวันออก
	๒.๑๘ ด้านเหนือ	จดทางหลวงชนบท รบ. ๓๑๓๑ ปากใต้
	ด้านตะวันออก	จดเส้นขนานระยะ ๓๐๐ เมตร กับศูนย์กลาง
ทางหลวงแผ่นดินหมายเลข ๓๒๕		
	ด้านใต้	จดคลองขุนพิทักษ์ ฝั่งเหนือ
	ด้านตะวันตก	จดทางหลวงแผ่นดินหมายเลข ๓๒๕ ปากตะวันออก
	๒.๑๙ ด้านเหนือ	จดถนนสาย ค ปากใต้
	ด้านตะวันออก	จดทางหลวงแผ่นดินหมายเลข ๓๒๕ ปากตะวันตก
	ด้านใต้	จดคลองขุนพิทักษ์ ฝั่งเหนือ
	ด้านตะวันตก	จดเส้นขนานระยะ ๓๕๐ เมตร กับศูนย์กลาง
ทางหลวงแผ่นดินหมายเลข ๓๒๕		
	๓. ที่ดินในบริเวณหมายเลข ๓.๑ ถึงหมายเลข ๓.๑๒ ที่กำหนดไว้เป็นสีส้ม ให้เป็นที่ดินประเภทที่อยู่อาศัยหนาแน่นปานกลาง มีรายการดังต่อไปนี้	
	๓.๑ ด้านเหนือ	จดเส้นขนานระยะ ๑๐๐ เมตร กับริมฝั่งคลอง
ดำเนินสะดวก ฝั่งใต้		
	ด้านตะวันออก	จดคลองสาธารณะ ฝั่งตะวันตก
	ด้านใต้	จดทางหลวงชนบท รบ. ๓๓๓๕ ปากเหนือ
	๓.๒ ด้านเหนือ	จดทางหลวงชนบท รบ. ๓๓๓๕ ปากใต้
	ด้านตะวันออก	จดคลองสาธารณะ ฝั่งตะวันตก
	ด้านใต้	จดสำนักงานเทศบาลตำบลประสาธลสิทธิ์ สำนักงาน
สาธารณสุขอำเภอดำเนินสะดวก การไฟฟ้าส่วนภูมิภาคดอนไผ่ และคลองสาธารณะ ฝั่งเหนือ		
	ด้านตะวันตก	จดถนนโครงการบ้านรางเกษร ปากตะวันออก

๓.๓ ด้านเหนือ ด้านตะวันออก บ้านรางเพชร พากตะวันตก	จดทางหลวงชนบท รพ. ๓๓๓๕ พากใต้ จดถนนสาย ข ๒ พากตะวันตก และถนนโครงการ
ด้านใต้ ด้านตะวันตก	จดคลองสาธารณะ ฝั่งเหนือ จดคลองสาธารณะ ฝั่งตะวันออก
๓.๔ ด้านเหนือ ถนนไม่ปรากฏชื่อ	จดเส้นขนานระยะ ๕๕๐ เมตร กับศูนย์กลาง
ด้านตะวันออก ฝั่งตะวันตก	จดเส้นขนานระยะ ๑๐๐ เมตร กับริมฝั่งคลองฮกเกี้ยน
ด้านใต้ ด้านตะวันตก	จดถนนไม่ปรากฏชื่อ พากเหนือ จดคลองฮกเกี้ยน ฝั่งตะวันออก
๓.๕ ด้านเหนือ ถนนไม่ปรากฏชื่อ	จดเส้นขนานระยะ ๕๕๐ เมตร กับศูนย์กลาง
ด้านตะวันออก ด้านใต้ ด้านตะวันตก	จดคลองฮกเกี้ยน ฝั่งตะวันตก จดโครงการส่งน้ำและบำรุงรักษาดำเนินสะดวก จดทางหลวงแผ่นดินหมายเลข ๓๒๕ พากตะวันออก
๓.๖ ด้านเหนือ ทางหลวงชนบท รพ. ๓๐๐๓	จดเส้นขนานระยะ ๒๔๐ เมตร กับศูนย์กลาง
ด้านตะวันออก และบริษัท โทรคมนาคมแห่งชาติ จำกัด (มหาชน)	จดทางหลวงแผ่นดินหมายเลข ๓๒๕ พากตะวันตก
ด้านใต้ ด้านตะวันตก	จดทางหลวงชนบท รพ. ๓๐๐๓ พากเหนือ จดเส้นขนานระยะ ๓๐๐ เมตร กับศูนย์กลาง
ทางหลวงแผ่นดินหมายเลข ๓๒๕ ๓.๗ ด้านเหนือ	จดทางหลวงชนบท รพ. ๓๐๐๓ พากใต้
ด้านตะวันออก ทางหลวงแผ่นดินหมายเลข ๓๒๕	จดเส้นขนานระยะ ๑๕๐ เมตร กับศูนย์กลาง
ด้านใต้ ฝั่งเหนือ	จดเส้นขนานระยะ ๑๕๐ เมตร กับริมฝั่งคลองดำเนินสะดวก
ด้านตะวันตก ทางหลวงแผ่นดินหมายเลข ๓๒๕	จดเส้นขนานระยะ ๓๐๐ เมตร กับศูนย์กลาง
๓.๘ ด้านเหนือ ฝั่งใต้	จดเส้นขนานระยะ ๗๕ เมตร กับริมฝั่งคลองดำเนินสะดวก
ด้านตะวันออก ทางหลวงแผ่นดินหมายเลข ๓๒๕	จดเส้นขนานระยะ ๑๕๐ เมตร กับศูนย์กลาง
ด้านใต้ ด้านตะวันตก	จดทางหลวงชนบท รพ. ๓๓๓๕ พากเหนือ จดทางหลวงแผ่นดินหมายเลข ๓๒๕ พากตะวันออก

ฝั่งใต้	๓.๙ ด้านเหนือ	จดเส้นขนานระยะ ๗๕ เมตร กับริมฝั่งคลองดำเนินสะดวก
	ด้านตะวันออก	จดเส้นขนานระยะ ๑๕๐ เมตร กับศูนย์กลาง
	ทางหลวงแผ่นดินหมายเลข ๓๒๕ และการประปาส่วนภูมิภาคสาขาราชบุรี สถานีจ่ายน้ำดำเนินสะดวก	
	ด้านใต้	จดถนนสุขาภิบาล ฟากเหนือ
	ด้านตะวันตก	จดเส้นขนานระยะ ๓๐๐ เมตร กับศูนย์กลาง
	ทางหลวงแผ่นดินหมายเลข ๓๒๕	
	๓.๑๐ ด้านเหนือ	จดถนนสุขาภิบาล ฟากใต้
	ด้านตะวันออก	จดเส้นขนานระยะ ๑๕๐ เมตร กับศูนย์กลาง
	ทางหลวงแผ่นดินหมายเลข ๓๒๕	
	ด้านใต้	จดถนนไม่ปรากฏชื่อ ฟากเหนือ
	ด้านตะวันตก	จดถนนไม่ปรากฏชื่อ ฟากตะวันออก และเส้นขนาน
	ระยะ ๓๐๐ เมตร กับศูนย์กลางทางหลวงแผ่นดินหมายเลข ๓๒๕	
	๓.๑๑ ด้านเหนือ	จดทางหลวงชนบท รพ. ๓๓๓๕ ฟากใต้
	ด้านตะวันออก	จดเส้นขนานระยะ ๑๕๐ เมตร กับศูนย์กลาง
	ทางหลวงแผ่นดินหมายเลข ๓๒๕	
	ด้านใต้	จดถนนไม่ปรากฏชื่อ ฟากเหนือ
	ด้านตะวันตก	จดทางหลวงแผ่นดินหมายเลข ๓๒๕ ฟากตะวันออก
	๓.๑๒ ด้านเหนือ	จดถนนไม่ปรากฏชื่อ ฟากใต้
	ด้านตะวันออก	จดทางหลวงแผ่นดินหมายเลข ๓๒๕ ฟากตะวันตก
	ด้านใต้	จดถนนสาย ข ๓ ฟากเหนือ
	ด้านตะวันตก	จดเส้นขนานระยะ ๓๐๐ เมตร กับศูนย์กลาง
	ทางหลวงแผ่นดินหมายเลข ๓๒๕	
	๔. ที่ดินในบริเวณหมายเลข ๔.๑ ถึงหมายเลข ๔.๖ ที่กำหนดไว้เป็นสีแดง ให้เป็นที่ดินประเภทพาณิชยกรรมและที่อยู่อาศัยหนาแน่นมาก มีรายการดังต่อไปนี้	
	๔.๑ ด้านเหนือ	จดทางหลวงชนบท รพ. ๓๓๓๕ ฟากใต้
	ด้านตะวันออก	จดถนนโครงการบ้านรางเกษร ฟากตะวันตก
	ด้านใต้	จดถนนสาย ข ๒ ฟากเหนือ
	ด้านตะวันตก	จดถนนสาย ข ๒ ฟากตะวันออก
	๔.๒ ด้านเหนือ	จดทางหลวงชนบท รพ. ๓๐๐๓ ฟากใต้
	ด้านตะวันออก	จดทางหลวงแผ่นดินหมายเลข ๓๒๕ ฟากตะวันตก
	ด้านใต้	จดเส้นขนานระยะ ๑๕๐ เมตร กับริมฝั่งคลองดำเนินสะดวก
ฝั่งเหนือ	ด้านตะวันตก	จดเส้นขนานระยะ ๑๕๐ เมตร กับศูนย์กลาง
	ทางหลวงแผ่นดินหมายเลข ๓๒๕	

	๔.๓ ด้านเหนือ	จัดโครงการส่งน้ำและบำรุงรักษาดำเนินสะดวก
	ด้านตะวันออก	จัดคลองฮกเกี้ยน ฝั่งตะวันตก
	ด้านใต้	จัดถนนไม่ปรากฏชื่อ ฟากเหนือ
	ด้านตะวันตก	จัดทางหลวงแผ่นดินหมายเลข ๓๒๕ ฟากตะวันออก
	๔.๔ ด้านเหนือ	จัดเส้นขนานระยะ ๗๕ เมตร กับริมฝั่งคลองดำเนินสะดวก
ฝั่งใต้		
	ด้านตะวันออก	จัดทางหลวงแผ่นดินหมายเลข ๓๒๕ ฟากตะวันตก
	ด้านใต้	จัดการประปาส่วนภูมิภาคสาขาราชบุรี สถานีจ่ายน้ำ
ดำเนินสะดวก		
	ด้านตะวันตก	จัดเส้นขนานระยะ ๑๕๐ เมตร กับศูนย์กลาง
ทางหลวงแผ่นดินหมายเลข ๓๒๕		
	๔.๕ ด้านเหนือ	จัดถนนสุขาภิบาล ฟากใต้
	ด้านตะวันออก	จัดทางหลวงแผ่นดินหมายเลข ๓๒๕ ฟากตะวันตก
	ด้านใต้	จัดถนนไม่ปรากฏชื่อ ฟากเหนือ
	ด้านตะวันตก	จัดเส้นขนานระยะ ๑๕๐ เมตร กับศูนย์กลาง
ทางหลวงแผ่นดินหมายเลข ๓๒๕		
	๔.๖ ด้านเหนือ	จัดคลองดำเนินสะดวก ฝั่งใต้
	ด้านตะวันออก	จัดคลองตาโต๊ะ ฝั่งตะวันตก
	ด้านใต้	จัดคลองต้นตาล ฝั่งเหนือ
	ด้านตะวันตก	จัดเส้นขนานระยะ ๑๕๐ เมตร กับริมฝั่งคลองต้นเข็ม
ฝั่งตะวันออก		
	๕. ที่ดินในบริเวณหมายเลข ๕.๑ ถึงหมายเลข ๕.๑๖ ที่กำหนดไว้เป็นสีเขียว ให้เป็นที่ดินประเภทชนบทและเกษตรกรรม มีรายการดังต่อไปนี้	
	๕.๑ ด้านเหนือ	จัดทางหลวงชนบท รพ. ๓๓๓๕ ฟากใต้
	ด้านตะวันออก	จัดคลองสาธารณะ ฝั่งตะวันตก
	ด้านใต้	จัดคลองเจริญสุข ฝั่งเหนือ
	ด้านตะวันตก	จัดคลองเจริญสุข ฝั่งตะวันออก
	๕.๒ ด้านเหนือ	จัดสุสานวัดอุบลวรรณาราม และทางหลวงชนบท
รพ. ๓๓๓๕ ฟากใต้		
	ด้านตะวันออก	จัดแนวเขตผังเมืองรวมด้านตะวันออก ซึ่งเป็นเส้นแบ่งเขต
การปกครองระหว่างจังหวัดราชบุรีกับจังหวัดสมุทรสาคร		
	ด้านใต้	จัดถนนโครงการบ้านรางเกษร ฟากเหนือ
	ด้านตะวันตก	จัดถนนโครงการบ้านรางเกษร ฟากตะวันออก
และคลองสาธารณะ ฝั่งตะวันออก		
	๕.๓ ด้านเหนือ	จัดแนวเขตผังเมืองรวมด้านเหนือ ซึ่งเป็นเส้นแบ่งเขต
การปกครองระหว่างตำบลศรีสุราษฎร์กับตำบลท่างัด		
	ด้านตะวันออก	จัดถนนไม่ปรากฏชื่อ ฟากตะวันตก
	ด้านใต้	จัดถนนไม่ปรากฏชื่อ ฟากเหนือ

ด้านตะวันตก	จดเส้นขนานระยะ ๓๐๐ เมตร กับริมฝั่งคลองฮกเกี้ยน
ฝั่งตะวันออก	
๕.๔ ด้านเหนือ	จดแนวเขตผังเมืองรวมด้านเหนือ ซึ่งเป็นเส้นแบ่งเขต
การปกครองระหว่างตำบลดำเนินสะดวกกับตำบลท่าหนด	
ด้านตะวันออก	จดเส้นขนานระยะ ๔๕๐ เมตร กับศูนย์กลาง
ทางหลวงแผ่นดินหมายเลข ๓๒๕	
ด้านใต้	จดเส้นขนานระยะ ๑๕๐ เมตร กับริมฝั่งคลองดำเนินสะดวก
ฝั่งเหนือ	
ด้านตะวันตก	จดถนนสาย ก ฟากตะวันออก ทางหลวงชนบท
รบ. ๓๐๐๓ ฟากเหนือ และซอยราชพฤกษ์ ๖ (อสังเีย) ฟากตะวันออก	
๕.๕ ด้านเหนือ	จดแนวเขตผังเมืองรวมด้านเหนือ ซึ่งเป็นเส้นแบ่งเขต
การปกครองระหว่างตำบลดำเนินสะดวกกับตำบลท่าหนด	
ด้านตะวันออก	จดซอยราชพฤกษ์ ๖ (อสังเีย) ฟากตะวันตก ทางหลวงชนบท
รบ. ๓๐๐๓ ฟากใต้ และถนนสาย ก ฟากตะวันตก	
ด้านใต้	จดเส้นขนานระยะ ๑๕๐ เมตร กับริมฝั่งคลองดำเนินสะดวก
ฝั่งเหนือ	
ด้านตะวันตก	จดคลองขุดลัดราชบุรี ฝั่งตะวันออก และโรงเรียน
ชุมชนวัดราษฎร์เจริญธรรม	
๕.๖ ด้านเหนือ	จดแนวเขตผังเมืองรวมด้านเหนือ ซึ่งเป็นเส้นแบ่งเขต
การปกครองระหว่างตำบลดำเนินสะดวกกับตำบลสีหมื่น	
ด้านตะวันออก	จดคลองขุดลัดราชบุรี ฝั่งตะวันตก ถนนสายวัดโชติ -
วัดราษฎร์เจริญธรรม ฟากเหนือและฟากตะวันตก และวัดราษฎร์เจริญธรรม	
ด้านใต้	จดเส้นขนานระยะ ๑๕๐ เมตร กับริมฝั่งคลองดำเนินสะดวก
ฝั่งเหนือ ถนนสายวัดโชติ - วัดราษฎร์เจริญธรรม ฟากตะวันตก โรงเรียนอนุบาลวัดโชติทายการามสงเคราะห์	
และคลองดำเนินสะดวก ฝั่งเหนือ	
ด้านตะวันตก	จดแนวเขตผังเมืองรวมด้านเหนือ ซึ่งเป็นเส้นแบ่งเขต
การปกครองระหว่างตำบลดำเนินสะดวกกับตำบลสีหมื่น	
๕.๗ ด้านเหนือ	จดทางหลวงชนบท รบ. ๓๓๓๕ ฟากใต้
ด้านตะวันออก	จดคลองศรีสุราษฎร์ ฝั่งตะวันตก
ด้านใต้	จดคลองตาหลวง ฝั่งเหนือ
ด้านตะวันตก	จดเส้นขนานระยะ ๓๐๐ เมตร กับศูนย์กลาง
ทางหลวงแผ่นดินหมายเลข ๓๒๕ และทางหลวงชนบท รบ. ๓๓๓๕ ฟากตะวันออก	
๕.๘ ด้านเหนือ	จดทางหลวงชนบท สส. ๕๐๐๖ ฟากใต้ คลองต้นตาล
ฝั่งใต้ และที่ธรณีสงฆ์ วัดโชติทายการาม	
ด้านตะวันออก	จดถนนสาย ค ฟากตะวันตก
ด้านใต้	จดคลองตาหลวง ฝั่งเหนือ
ด้านตะวันตก	จดถนนสายตาหลวง - ศาลเจ้าชานี๋ย ฟากตะวันออก
และซอยสุขาภิบาล ๙ ฟากตะวันออก	

๕.๙ ด้านเหนือ	จดคลองดำเนินสะดวก ฝั่งใต้
ด้านตะวันออก	จดวัดโชติทายการาม ทางหลวงชนบท สส. ๕๐๐๖
ปากเหนือ ซอยสุขาภิบาล ๙ ปากตะวันตก และถนนสายตาหลวง - ศาลเจ้าชานี๋ย ปากตะวันตก	
ด้านใต้	จดแนวเขตผังเมืองรวมด้านใต้ ซึ่งเป็นเส้นแบ่งเขต
การปกครองระหว่างจังหวัดราชบุรีกับจังหวัดสมุทรสงคราม	
ด้านตะวันตก	จดแนวเขตผังเมืองรวมด้านตะวันตก ซึ่งเป็นเส้นแบ่งเขต
การปกครองระหว่างจังหวัดราชบุรีกับจังหวัดสมุทรสงคราม	
๕.๑๐ ด้านเหนือ	จดคลองตาหลวง ฝั่งใต้
ด้านตะวันออก	จดคลองสาธารณะ ฝั่งตะวันตก
ด้านใต้	จดคลองขุนพิทักษ์ ฝั่งเหนือ และทางหลวงชนบท
รบ. ๓๑๓๑ ปากเหนือ	
ด้านตะวันตก	จดเส้นขนานระยะ ๓๐๐ เมตร กับศูนย์กลาง
ทางหลวงแผ่นดินหมายเลข ๓๒๕	
๕.๑๑ ด้านเหนือ	จดคลองตาหลวง ฝั่งใต้
ด้านตะวันออก	จดถนนสาย ค ปากตะวันตกและปากใต้
และเส้นขนานระยะ ๓๕๐ เมตร กับศูนย์กลางทางหลวงแผ่นดินหมายเลข ๓๒๕	
ด้านใต้	จดคลองขุนพิทักษ์ ฝั่งเหนือ
ด้านตะวันตก	จดคลองทองกลาง ฝั่งตะวันออก
๕.๑๒ ด้านเหนือ	จดคลองตาหลวง ฝั่งใต้
ด้านตะวันออก	จดคลองทองกลาง ฝั่งตะวันตก
ด้านใต้	จดแนวเขตผังเมืองรวมด้านใต้ ซึ่งเป็นเส้นแบ่งเขต
การปกครองระหว่างจังหวัดราชบุรีกับจังหวัดสมุทรสงคราม	
ด้านตะวันตก	จดถนนสายตาหลวง - ศาลเจ้าชานี๋ย ปากตะวันออก
๕.๑๓ ด้านเหนือ	จดทางหลวงชนบท รบ. ๓๑๓๑ ปากใต้
ด้านตะวันออก	จดถนนสายรางน้ำฝั่ง ปากตะวันตก
ด้านใต้	จดแนวเขตผังเมืองรวมด้านใต้ ซึ่งเป็นเส้นแบ่งเขต
การปกครองระหว่างจังหวัดราชบุรีกับจังหวัดสมุทรสงคราม	
ด้านตะวันตก	จดถนนศรีสุราษฎร์ - ดอนมะโนรา ปากตะวันออก
๕.๑๔ ด้านเหนือ	จดโรงพยาบาลส่งเสริมสุขภาพตำบลขุนพิทักษ์
และทางหลวงชนบท รบ. ๓๑๓๑ ปากใต้	
ด้านตะวันออก	จดถนนศรีสุราษฎร์ - ดอนมะโนรา ปากตะวันตก
ด้านใต้	จดแนวเขตผังเมืองรวมด้านใต้ ซึ่งเป็นเส้นแบ่งเขต
การปกครองระหว่างจังหวัดราชบุรีกับจังหวัดสมุทรสงคราม	
ด้านตะวันตก	จดคลองสาธารณะ ฝั่งตะวันออก และวัดพิทักษ์เทพาวาส
๕.๑๕ ด้านเหนือ	จดคลองขุนพิทักษ์ ฝั่งใต้
ด้านตะวันออก	จดคลองสาธารณะ ฝั่งตะวันตก
ด้านใต้	จดแนวเขตผังเมืองรวมด้านใต้ ซึ่งเป็นเส้นแบ่งเขต
การปกครองระหว่างจังหวัดราชบุรีกับจังหวัดสมุทรสงคราม	

ด้านตะวันตก	จดทางหลวงแผ่นดินหมายเลข ๓๒๕ พากตะวันออก
๕.๑๖ ด้านเหนือ	จดคลองขุนพิทักษ์ ฝั่งใต้
ด้านตะวันออก	จดทางหลวงแผ่นดินหมายเลข ๓๒๕ พากตะวันตก
ด้านใต้	จดแนวเขตผังเมืองรวมด้านใต้ ซึ่งเป็นเส้นแบ่งเขต
การปกครองระหว่างจังหวัดราชบุรีกับจังหวัดสมุทรสงคราม ถนนขุนพิทักษ์ หมู่ ๓ ซอย ๒ (ซอยวัดสอนประดิษฐ์) พากเหนือ และวัดสอนประดิษฐ์วราราม (วัดเม็ง)	
ด้านตะวันตก	จดแนวเขตผังเมืองรวมด้านตะวันตก ซึ่งเป็นเส้นแบ่งเขต
การปกครองระหว่างจังหวัดราชบุรีกับจังหวัดสมุทรสงคราม คลองทองกลาง ฝั่งตะวันออก วัดปรกเจริญ โรงเรียนวัดปรกเจริญ มัธยมขยายโอกาส โรงพยาบาลส่งเสริมสุขภาพตำบลตาหลวง องค์การบริหารส่วนตำบลตาหลวง ถนนขุนพิทักษ์ หมู่ ๓ ซอย ๒ (ซอยวัดสอนประดิษฐ์) พากตะวันออก และโรงเรียนวัดปรกเจริญ	
๖. ที่ดินในบริเวณหมายเลข ๖.๑ ถึงหมายเลข ๖.๑๔ ที่กำหนดไว้เป็นสีขาวมีกรอบและเส้นทแยงสีเขียว ให้เป็นที่ดินประเภทอนุรักษ์ชนบทและเกษตรกรรม มีรายการดังต่อไปนี้	
๖.๑ ด้านเหนือ	จดแนวเขตผังเมืองรวมด้านเหนือ ซึ่งเป็นเส้นแบ่งเขต
การปกครองระหว่างตำบลดอนไผ่กับตำบลดอนคลัง เส้นแบ่งเขตการปกครองระหว่างตำบลดอนไผ่กับตำบลบัวงาม และเส้นแบ่งเขตการปกครองระหว่างตำบลประสาธสิทธิ์กับตำบลบัวงาม	
ด้านตะวันออก	จดถนนไม่ปรากฏชื่อ พากตะวันตก และคลองสาธารณะ
ฝั่งเหนือและฝั่งตะวันตก	
ด้านใต้	จดเส้นขนานระยะ ๑๐๐ เมตร กับริมฝั่งคลองดำเนินสะดวก
ฝั่งเหนือ	
ด้านตะวันตก	จดทางหลวงชนบท รบ. ๕๐๔๘ พากตะวันออก
เส้นขนานระยะ ๒๕๐ เมตร กับศูนย์กลางทางหลวงชนบท รบ. ๕๐๔๘ และถนนไม่ปรากฏชื่อ พากใต้ และปากเหนือ	
๖.๒ ด้านเหนือ	จดแนวเขตผังเมืองรวมด้านเหนือ ซึ่งเป็นเส้นแบ่งเขต
การปกครองระหว่างตำบลประสาธสิทธิ์กับตำบลบัวงาม	
ด้านตะวันออก	จดแนวเขตผังเมืองรวมด้านตะวันออก ซึ่งเป็น
เส้นแบ่งเขตการปกครองระหว่างจังหวัดราชบุรีกับจังหวัดสมุทรสาคร	
ด้านใต้	จดเส้นขนานระยะ ๑๐๐ เมตร กับริมฝั่งคลอง
ดำเนินสะดวก ฝั่งเหนือ	
ด้านตะวันตก	จดคลองสาธารณะ ฝั่งตะวันออกและฝั่งใต้
และถนนไม่ปรากฏชื่อ พากตะวันออก	
๖.๓ ด้านเหนือ	จดแนวเขตผังเมืองรวมด้านเหนือ ซึ่งเป็นเส้นแบ่งเขต
การปกครองระหว่างตำบลดอนไผ่กับตำบลดอนคลัง	
ด้านตะวันออก	จดทางหลวงชนบท รบ. ๕๐๔๘ พากตะวันตก
ด้านใต้	จดถนนสายบ้านสนามไชย - บ้านแซ่โท พากเหนือ
ด้านตะวันตก	จดแนวเขตผังเมืองรวมด้านเหนือ ซึ่งเป็นเส้นแบ่งเขต
การปกครองระหว่างตำบลดอนไผ่กับตำบลดอนกรวย	

๖.๔ ด้านเหนือ	จดถนนสายบ้านสนามไชย - บ้านแซ่โท พากใต้
ด้านตะวันออก	จดถนนสาย ข ๑ พากตะวันตกและปากใต้
และถนนไม่ปรากฏชื่อ พากตะวันตก	
ด้านใต้	จดถนนไม่ปรากฏชื่อ พากเหนือ
ด้านตะวันตก	จดถนนไม่ปรากฏชื่อ พากตะวันออก แนวเขตผังเมืองรวม
ด้านเหนือ ซึ่งเป็นเส้นแบ่งเขตการปกครองระหว่างตำบลดอนไผ่กับตำบลดอนกรวย และที่ธรณีสงฆ์ วัดเวฬุวนาราม (แซ่โท)	
๖.๕ ด้านเหนือ	จดเส้นขนานระยะ ๔๐๐ เมตร กับศูนย์กลาง
ถนนไม่ปรากฏชื่อ และทางหลวงชนบท รพ. ๕๐๔๘ พากใต้	
ด้านตะวันออก	จดทางหลวงชนบท รพ. ๕๐๔๘ พากตะวันตก
ด้านใต้	จดทางหลวงชนบท รพ. ๕๐๔๘ และถนนไม่ปรากฏชื่อ
ปากเหนือ	
ด้านตะวันตก	จดถนนไม่ปรากฏชื่อ พากตะวันออก
๖.๖ ด้านเหนือ	จดแนวเขตผังเมืองรวมด้านเหนือ ซึ่งเป็นเส้นแบ่งเขต
การปกครองระหว่างตำบลศรีสุราษฎร์กับตำบลท่านัด และเส้นแบ่งเขตการปกครองระหว่างตำบลดอนไผ่	
กับตำบลดอนกรวย	
ด้านตะวันออก	จดถนนไม่ปรากฏชื่อ พากตะวันตก
ด้านใต้	จดถนนไม่ปรากฏชื่อ พากเหนือ
ด้านตะวันตก	จดถนนหลักห้า - ท่ารถ ซอย ๑๒ พากตะวันออก
และโรงเจจิ้นเซ่งตัว	
๖.๗ ด้านเหนือ	จดแนวเขตผังเมืองรวมด้านเหนือ ซึ่งเป็นเส้นแบ่งเขต
การปกครองระหว่างตำบลศรีสุราษฎร์กับตำบลท่านัด	
ด้านตะวันออก	จดโรงเจจิ้นเซ่งตัว
ด้านใต้	จดถนนไม่ปรากฏชื่อ พากเหนือ
ด้านตะวันตก	จดถนนไม่ปรากฏชื่อ พากตะวันตก
๖.๘ ด้านเหนือ	จดทางหลวงชนบท รพ. ๓๓๓๕ พากใต้
ด้านตะวันออก	จดคลองเจริญสุข ฝั่งตะวันตก
ด้านใต้	จดแนวเขตผังเมืองรวมด้านใต้ ซึ่งเป็นเส้นแบ่งเขต
การปกครองระหว่างจังหวัดราชบุรีกับจังหวัดสมุทรสาคร และเส้นแบ่งเขตการปกครองระหว่าง	
จังหวัดราชบุรีกับจังหวัดสมุทรสงคราม	
ด้านตะวันตก	จดถนนไม่ปรากฏชื่อ พากตะวันออก และทางหลวงชนบท
รพ. ๓๑๓๑ พากตะวันออก	
ทั้งนี้ ยกเว้นบริเวณหมายเลข ๗.๖ ที่กำหนดไว้เป็นสีเขียวมรกต	
๖.๙ ด้านเหนือ	จดทางหลวงชนบท รพ. ๓๓๓๕ พากใต้
ด้านตะวันออก	จดถนนไม่ปรากฏชื่อ พากตะวันตก
ด้านใต้	จดคลองขุนพิทักษ์ ฝั่งเหนือ
ด้านตะวันตก	จดถนนประชาเจริญ พากตะวันออก

ฝั่งตะวันออก	๖.๑๐ ด้านเหนือ ด้านตะวันออก ด้านใต้ ด้านตะวันตก	จดทางหลวงชนบท รบ. ๓๓๓๕ ปากใต้ จดถนนประชาเจริญ ปากตะวันตก จดคลองขุนพิทักษ์ ฝั่งเหนือ จดคลองสาธารณะ ฝั่งตะวันออก และคลองพันและ
	๖.๑๑ ด้านเหนือ ด้านตะวันออก ด้านใต้ ด้านตะวันตก	จดทางหลวงชนบท รบ. ๓๓๓๕ ปากใต้ จดคลองพันและ ฝั่งตะวันตก จดคลองตาหลวง ฝั่งเหนือ จดคลองศรีสุราษฎร์ ฝั่งตะวันออก
	๖.๑๒ ด้านเหนือ ด้านตะวันออก ด้านใต้	จดคลองตาหลวง ฝั่งใต้ จดคลองสาธารณะ ฝั่งตะวันตก จดคลองขุนพิทักษ์ ฝั่งเหนือ ถนนศรีสุราษฎร์ - ดอนมะโนรา
	๖.๑๓ ด้านเหนือ ด้านตะวันออก ด้านใต้	จดคลองขุนพิทักษ์ ฝั่งใต้ จดคลองขุนพิทักษ์ ฝั่งตะวันตก ถนนไม่ปรากฏชื่อ จดคลองสาธารณะ ฝั่งตะวันตก
	๖.๑๔ ด้านเหนือ ด้านตะวันออก ด้านใต้	จดทางหลวงชนบท รบ. ๓๑๓๑ ปากเหนือ และองค์การบริหารส่วนตำบลขุนพิทักษ์ จดคลองสาธารณะ ฝั่งตะวันออก ทั้งนี้ ยกเว้นบริเวณหมายเลข ๗.๘ ที่กำหนดไว้เป็นสีเขียวมะกอก จดคลองขุนพิทักษ์ ฝั่งใต้ จดคลองขุนพิทักษ์ ฝั่งตะวันตก ถนนไม่ปรากฏชื่อ จดแนวเขตผังเมืองรวมด้านใต้ ซึ่งเป็นเส้นแบ่งเขต
	๖.๑๕ ด้านเหนือ ด้านตะวันออก ด้านใต้	จดทางหลวงชนบท รบ. ๓๑๓๑ ปากเหนือ และคลองสาธารณะ ฝั่งตะวันตก จดแนวเขตผังเมืองรวมด้านใต้ ซึ่งเป็นเส้นแบ่งเขต จดถนนสายรางน้ำฝั่ง ปากตะวันออก และทางหลวงชนบท รบ. ๓๑๓๑ ปากเหนือ จดทางหลวงชนบท รบ. ๓๑๓๑ ปากใต้ จดทางหลวงชนบท รบ. ๓๑๓๑ ปากตะวันตก จดแนวเขตผังเมืองรวมด้านใต้ ซึ่งเป็นเส้นแบ่งเขต จดคลองสาธารณะ ฝั่งตะวันออก และถนนไม่ปรากฏชื่อ
	๖.๑๖ ด้านเหนือ	จดทางหลวงชนบท รบ. ๓๑๓๑ ปากเหนือ
	๖.๑๗ ด้านเหนือ	จดทางหลวงชนบท รบ. ๓๑๓๑ ปากเหนือ
	๖.๑๘ ด้านเหนือ	จดทางหลวงชนบท รบ. ๓๑๓๑ ปากเหนือ
	๖.๑๙ ด้านเหนือ	จดทางหลวงชนบท รบ. ๓๑๓๑ ปากเหนือ
	๖.๒๐ ด้านเหนือ	จดทางหลวงชนบท รบ. ๓๑๓๑ ปากเหนือ
	๖.๒๑ ด้านเหนือ	จดทางหลวงชนบท รบ. ๓๑๓๑ ปากเหนือ
	๖.๒๒ ด้านเหนือ	จดทางหลวงชนบท รบ. ๓๑๓๑ ปากเหนือ
	๖.๒๓ ด้านเหนือ	จดทางหลวงชนบท รบ. ๓๑๓๑ ปากเหนือ
	๖.๒๔ ด้านเหนือ	จดทางหลวงชนบท รบ. ๓๑๓๑ ปากเหนือ
	๖.๒๕ ด้านเหนือ	จดทางหลวงชนบท รบ. ๓๑๓๑ ปากเหนือ

๗. ที่ดินในบริเวณหมายเลข ๗.๑ ถึงหมายเลข ๗.๑๐ ที่กำหนดไว้เป็นสีเขียวมะกอก ให้เป็นที่ดินประเภทสถาบันการศึกษา มีรายการดังต่อไปนี้

- ๗.๑ โรงเรียนวัดเวฬุวนาราม
- ๗.๒ โรงเรียนประสาทรัฐประชาภิจ และโรงเรียนชุมชนวัดประสาธสิทธิ์ (ศรีพรหมินทร์)
- ๗.๓ โรงเรียนวัดหลักกัณฑ์นาราม (สังฆวิชัยราษฎร์รังสฤษดิ์)
- ๗.๔ โรงเรียนวัดอุบลวรรณา (นิมพิณมุขประชาชนุกูล)
- ๗.๕ โรงเรียนชุมชนวัดราษฎร์เจริญธรรม
- ๗.๖ โรงเรียนบ้านดอนไผ่ (ราษฎร์รังสรรค์)

๗.๗ โรงเรียนอนุบาลวัดโชติทายการามสงเคราะห์

๗.๘ โรงเรียนบ้านดอนฟักทอง

๗.๙ โรงเรียนวัดปรกเจริญ

๗.๑๐ โรงเรียนวัดปรกเจริญ มัธยมขยายโอกาส โรงพยาบาลส่งเสริมสุขภาพตำบลตาหลวง

และองค์การบริหารส่วนตำบลตาหลวง

๘. ที่ดินในบริเวณหมายเลข ๘.๑ ถึงหมายเลข ๘.๑๓ ที่กำหนดไว้เป็นสี่เทาอ่อน ให้เป็นที่ดินประเภทสถาบันศาสนา มีรายการดังต่อไปนี้

๘.๑ วัดเวฬุวนาราม (แช่ไห) และที่ทำการองค์การบริหารส่วนตำบลดอนไผ่

๘.๒ ที่ธรณีสงฆ์ วัดเวฬุวนาราม (แช่ไห)

๘.๓ วัดประสาธลสิทธิ์

๘.๔ สุสานวัดอุบลวรรณาราม

๘.๕ โรงเจจันทน์แข่งตัว

๘.๖ วัดหลักกษัตริณาราม

๘.๗ วัดอุบลวรรณาราม

๘.๘ วัดราษฎร์เจริญธรรม

๘.๙ วัดโชติทายการาม

๘.๑๐ ที่ธรณีสงฆ์ วัดโชติทายการาม

๘.๑๑ วัดพิทักษ์เทพาวาส

๘.๑๒ วัดปรกเจริญ

๘.๑๓ วัดสอนประดิษฐ์วราราม (วัดเม็ง)

๙. ที่ดินในบริเวณหมายเลข ๙.๑ ถึงหมายเลข ๙.๑๒ ที่กำหนดไว้เป็นสีน้ำเงิน ให้เป็นที่ดินประเภทสถาบันราชการ การสาธารณูปโภคและสาธารณูปการ มีรายการดังต่อไปนี้

๙.๑ โรงพยาบาลส่งเสริมสุขภาพตำบลประสาธลสิทธิ์

๙.๒ สถานีตำรวจภูธรหลักห้า

๙.๓ สำนักงานเทศบาลตำบลศรีดอนไผ่

๙.๔ บริษัท โทรคมนาคมแห่งชาติ จำกัด (มหาชน)

๙.๕ โครงการส่งน้ำและบำรุงรักษาดำเนินสะดวก

๙.๖ สำนักงานเทศบาลตำบลประสาธลสิทธิ์ สำนักงานสาธารณสุขอำเภอดำเนินสะดวก

และการไฟฟ้าส่วนภูมิภาคดอนไผ่

๙.๗ ไปรษณีย์ดำเนินสะดวก

๙.๘ การประปาส่วนภูมิภาคสาขาราชบุรี สถานีจ่ายน้ำดำเนินสะดวก

๙.๙ การไฟฟ้าส่วนภูมิภาคอำเภอดำเนินสะดวก

๙.๑๐ ที่ว่าการอำเภอดำเนินสะดวก สำนักงานเทศบาลตำบลดำเนินสะดวก และสถานี

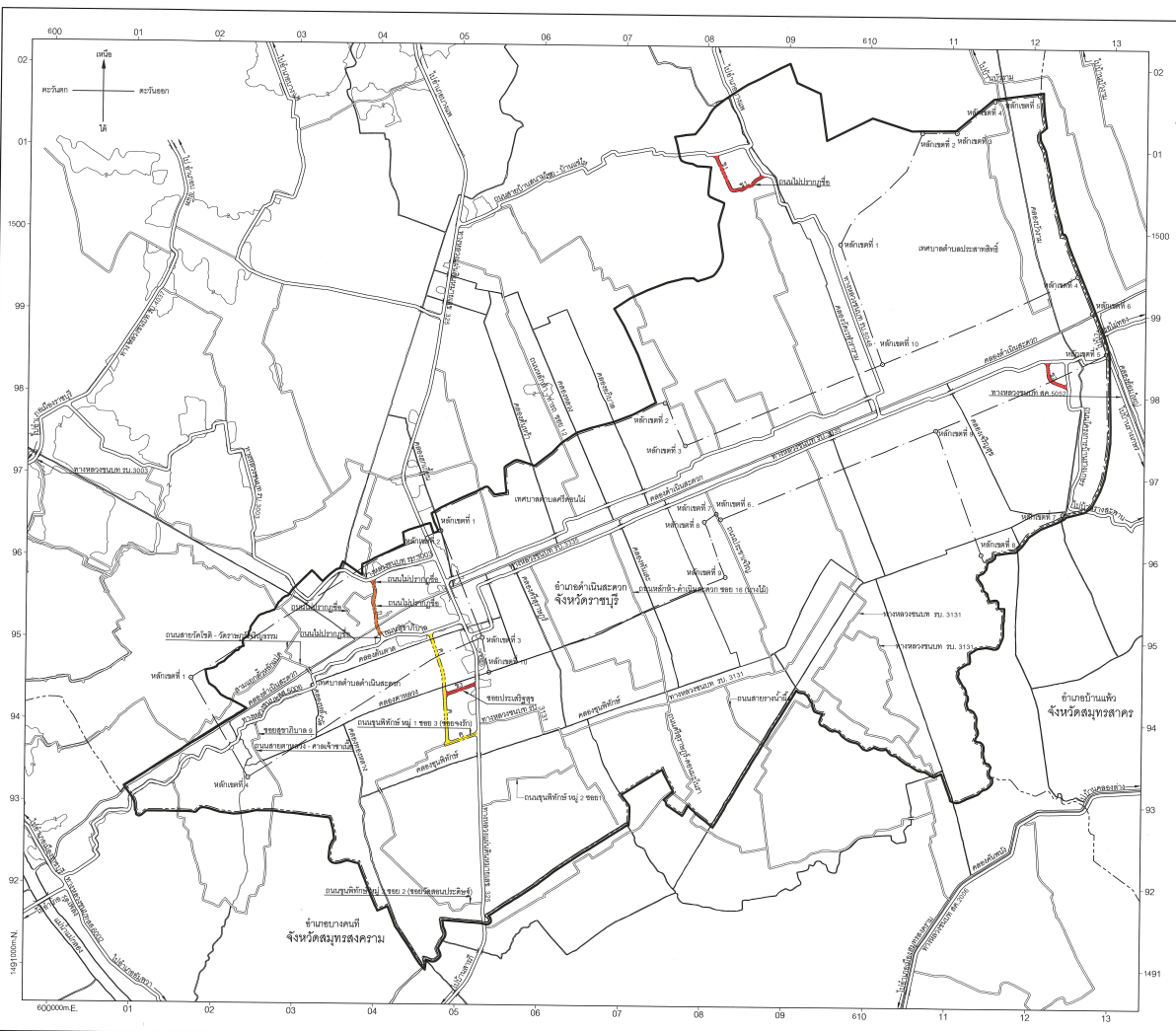
ตำรวจภูธรดำเนินสะดวก

๙.๑๑ องค์การบริหารส่วนตำบลขุนพิทักษ์

๙.๑๒ โรงพยาบาลส่งเสริมสุขภาพตำบลขุนพิทักษ์

แผนผังแสดงโครงการคมนาคมและขนส่งภายใต้โครงการหลวงหนาดไทย
 เมืองกาฬสินธุ์ จังหวัดกาฬสินธุ์ - ประสาทสิทธิ์ จังหวัดราชบุรี
 พ.ศ. 2566

มาตราส่วน 1 : 25,000



- เครื่องหมาย**
- แนวเขตเมืองรวม
 - - - เขตจังหวัด
 - เขตเทศบาล
 - ▬ ถนนผิว
 - ▬▬▬ ถนนผิวจราจร
 - ▬▬▬▬ ถนนผิวจราจร
 - ▬▬▬▬▬▬ สถานี
 - ▬▬▬▬▬▬▬▬ แม่น้ำ คลอง คลาย
 - ▬▬▬▬▬▬▬▬▬ เส้นโทรคมนาคม

- ขนาดวงเวียนของเขตทาง**
- ⊙ ขนาดเขตทาง 12.00 เมตร
 - ⊙ ขนาดเขตทาง 16.00 เมตร
 - ⊙ ขนาดเขตทาง 20.00 เมตร

ผังเมืองรวมชุมชนตำบลเนินสะอาด - ศรีดอนไผ่ - ประสาทสิทธิ์
 จังหวัดกาฬสินธุ์

(นายศักดิ์ศักดิ์ สมประเสริฐชู)
 ผู้อำนวยการสำนักงานโครงการหลวงหนาดไทย

(นายพงษ์สิทธิ์ นิ่มมณีรัตน์)
 อธิบดีกรมโยธาธิการและผังเมือง

รายการประกอบแผนผังแสดงโครงการคมนาคมและขนส่งท้ายประกาศกระทรวงมหาดไทย
เรื่อง การให้ใช้บังคับผังเมืองรวมชุมชนดำเนินสะดวก - ศรีดอนไผ่ - ประสาทสิทธิ์ จังหวัดราชบุรี
พ.ศ. ๒๕๖๖

ถนนตามแผนผังแสดงโครงการคมนาคมและขนส่ง แบ่งเป็น ๓ ขนาด ดังนี้

๑. ถนนแบบ ก ขนาดเขตทาง ๑๒.๐๐ เมตร เป็นถนนเดิมไม่ปรากฏชื่อที่กำหนดให้ขยายเขตทาง และถนนโครงการกำหนดให้ก่อสร้างใหม่ เริ่มต้นจากทางหลวงชนบท รพ. ๓๐๐๓ ไปทางทิศตะวันตกเฉียงใต้ตามแนวถนนเดิม ระยะประมาณ ๑๖๐ เมตร ไปทางทิศตะวันตกเฉียงใต้ ระยะประมาณ ๑๕๐ เมตร บรรจบกับถนนไม่ปรากฏชื่อ ที่บริเวณห่างจากถนนไม่ปรากฏชื่อบรรจบกับถนนไม่ปรากฏชื่อ ไปทางทิศตะวันออกเฉียงใต้ตามแนวถนนไม่ปรากฏชื่อ ระยะประมาณ ๑๐๐ เมตร ไปทางทิศตะวันออกเฉียงใต้ตามแนวถนนเดิม ระยะประมาณ ๑๕๐ เมตร ไปทางทิศใต้และทิศตะวันออกเฉียงใต้ ระยะประมาณ ๒๖๐ เมตร จนบรรจบกับถนนไม่ปรากฏชื่อ ที่บริเวณห่างจากถนนสุขาภิบาลบรรจบกับถนนไม่ปรากฏชื่อ ไปทางทิศตะวันตกเฉียงเหนือตามแนวถนนไม่ปรากฏชื่อ ระยะประมาณ ๖๐ เมตร

๒. ถนนแบบ ข ขนาดเขตทาง ๑๖.๐๐ เมตร จำนวน ๓ สาย ดังนี้

ถนนสาย ข ๑ เป็นถนนเดิมไม่ปรากฏชื่อที่กำหนดให้ขยายเขตทาง และถนนโครงการกำหนดให้ก่อสร้างใหม่ เริ่มต้นจากทางหลวงชนบท รพ. ๕๐๔๘ ไปทางทิศตะวันตกเฉียงใต้ตามแนวถนนเดิม ระยะประมาณ ๔๑๐ เมตร ไปทางทิศตะวันตกเฉียงเหนือ ระยะประมาณ ๕๑๐ เมตร จนบรรจบกับถนนสายบ้านสนามไชย - บ้านแซ่ไทร ที่บริเวณห่างจากทางหลวงชนบท รพ. ๕๐๔๘ บรรจบกับถนนสายบ้านสนามไชย - บ้านแซ่ไทร ไปทางทิศตะวันตกเฉียงใต้ตามแนวถนนสายบ้านสนามไชย - บ้านแซ่ไทร ระยะประมาณ ๔๑๐ เมตร

ถนนสาย ข ๒ เป็นถนนโครงการกำหนดให้ก่อสร้างใหม่ เริ่มต้นจากทางหลวงชนบท รพ. ๓๓๓๕ ที่บริเวณห่างจากทางหลวงชนบท รพ. ๓๓๓๕ บรรจบกับถนนโครงการบ้านรางเกษร ไปทางทิศตะวันตกเฉียงใต้ตามแนวทางหลวงชนบท รพ. ๓๓๓๕ ระยะประมาณ ๒๓๐ เมตร ไปทางทิศตะวันออกเฉียงใต้ ระยะประมาณ ๔๘๐ เมตร จนบรรจบกับถนนโครงการบ้านรางเกษร ที่บริเวณห่างจากถนนโครงการบ้านรางเกษรบรรจบกับทางหลวงชนบท รพ. ๓๓๓๕ ไปทางทิศตะวันออกเฉียงใต้ตามแนวถนนโครงการบ้านรางเกษร ระยะประมาณ ๓๒๐ เมตร

ถนนสาย ข ๓ เป็นถนนเดิมกำหนดให้ขยายเขตทาง คือ ซอยประเสริฐสุข เริ่มต้นจากทางหลวงแผ่นดินหมายเลข ๓๒๕ ไปทางทิศตะวันตกเฉียงใต้ตามแนวถนนเดิม ระยะประมาณ ๔๒๐ เมตร จนบรรจบกับถนนสาย ค

๓. ถนนแบบ ค ขนาดเขตทาง ๒๐.๐๐ เมตร เป็นถนนเดิมกำหนดให้ขยายเขตทาง คือ ถนนขุนพิทักษ์ หมู่ ๑ ซอย ๓ (ซอยจรงรัก) และถนนโครงการกำหนดให้ก่อสร้างใหม่ เริ่มต้นจากทางหลวงแผ่นดินหมายเลข ๓๒๕ ไปทางทิศตะวันตกเฉียงใต้ตามแนวถนนเดิม ระยะประมาณ ๔๐๐ เมตร ไปทางทิศตะวันตกเฉียงเหนือ ระยะประมาณ ๖๐๐ เมตร บรรจบกับซอยประเสริฐสุข (ถนนสาย ข ๓) ที่บริเวณห่างจากทางหลวงแผ่นดินหมายเลข ๓๒๕ บรรจบกับซอยประเสริฐสุข (ถนนสาย ข ๓) ไปทางทิศตะวันตกเฉียงใต้ตามแนวซอยประเสริฐสุข (ถนนสาย ข ๓) ระยะประมาณ ๔๒๐ เมตร ไปทิศตะวันตกเฉียงเหนือ ระยะประมาณ ๗๙๐ เมตร จนบรรจบกับถนนสุขาภิบาล ที่บริเวณห่างจากทางหลวงแผ่นดินหมายเลข ๓๒๕ บรรจบกับถนนสุขาภิบาล ไปทางทิศตะวันตกเฉียงใต้ตามแนวถนนสุขาภิบาล ระยะประมาณ ๔๒๐ เมตร