

## ประกาศกระทรวงมหาดไทย

เรื่อง การใช้ใช้บังคับผังเมืองรวมชุมชนเทศบาลเจ้า จังหวัดลำพูน

พ.ศ. ๒๕๖๖

โดยที่เป็นการสมควรให้ใช้บังคับผังเมืองรวมชุมชนเทศบาลเจ้า จังหวัดลำพูน เพื่อใช้เป็นแนวทางในการพัฒนา และการดำรงรักษาเมืองและบริเวณที่เกี่ยวข้องหรือชนบท ในด้านการใช้ประโยชน์ในทรัพย์สิน การคมนาคมและการขนส่ง การสาธารณสุขปโภค บริการสาธารณะ และสภาพแวดล้อม ทั้งนี้ เพื่อให้บรรลุวัตถุประสงค์ของการผังเมือง

อาศัยอำนาจตามความในมาตรา ๕ วรรคหนึ่ง และมาตรา ๓๓ วรรคหนึ่ง แห่งพระราชบัญญัติการผังเมือง พ.ศ. ๒๕๖๒ รัฐมนตรีว่าการกระทรวงมหาดไทยออกประกาศไว้ ดังต่อไปนี้

ข้อ ๑ ประกาศนี้เรียกว่า “ประกาศกระทรวงมหาดไทย เรื่อง การใช้ใช้บังคับผังเมืองรวมชุมชนเทศบาลเจ้า จังหวัดลำพูน พ.ศ. ๒๕๖๖”

ข้อ ๒ ประกาศนี้ให้ใช้บังคับตั้งแต่วันประกาศในราชกิจจานุเบกษาเป็นต้นไป

ข้อ ๓ ให้ใช้บังคับผังเมืองรวม ในท้องที่ตำบลเทศบาลเจ้า อำเภอแม่ทา จังหวัดลำพูน ภายในแนวเขตตามแผนที่ท้ายประกาศนี้

ข้อ ๔ การวางและจัดทำผังเมืองรวมตามประกาศนี้ มีวัตถุประสงค์เพื่อใช้เป็นแนวทางในการพัฒนา และการดำรงรักษาเมืองและบริเวณที่เกี่ยวข้องหรือชนบท ในด้านการใช้ประโยชน์ในทรัพย์สิน การคมนาคมและการขนส่ง การสาธารณสุขปโภค บริการสาธารณะ และสภาพแวดล้อม ในบริเวณแนวเขตตามข้อ ๓ ให้สอดคล้องกับการพัฒนาระบบเศรษฐกิจและสังคมของประเทศ ตามแผนพัฒนาเศรษฐกิจและสังคมแห่งชาติ

ข้อ ๕ ผังเมืองรวมตามประกาศนี้ มีนโยบายและมาตรการเพื่อจัดระบบการใช้ประโยชน์ที่ดิน โครงข่ายคมนาคมขนส่งและบริการสาธารณะให้มีประสิทธิภาพ สามารถรองรับและสอดคล้องกับการขยายตัวของชุมชนในอนาคต รวมทั้งส่งเสริมและพัฒนาเศรษฐกิจ โดยมีสาระสำคัญ ดังต่อไปนี้

(๑) ส่งเสริมและพัฒนาชุมชนเทศบาลเจ้าให้เป็นศูนย์กลางการบริหาร การค้า และการบริการในระดับอำเภอ

(๒) ส่งเสริมและพัฒนาการบริการทางสังคม การศึกษา การสาธารณสุข การสาธารณสุขปโภค และสาธารณูปการ ให้เพียงพอและได้มาตรฐาน

(๓) ส่งเสริมและพัฒนาด้านที่อยู่อาศัยให้เหมาะสม

(๔) พัฒนาระบบโครงข่ายคมนาคมขนส่งให้สอดคล้องกับการใช้ประโยชน์ที่ดินในอนาคต

(๕) สงวนและรักษาพื้นที่เกษตรกรรมและพื้นที่โล่งของชุมชนให้มีความอุดมสมบูรณ์ตามแนวทางการพัฒนาแบบยั่งยืน

(๖) อนุรักษ์ทรัพยากรธรรมชาติและสิ่งแวดล้อม

ข้อ ๖ การใช้ประโยชน์ที่ดินภายในเขตผังเมืองรวม ให้เป็นไปตามแผนผังกำหนดการใช้ประโยชน์ที่ดินตามที่ได้จำแนกประเภท แผนผังแสดงโครงการคมนาคมและขนส่ง และรายการประกอบแผนผังท้ายประกาศนี้

ข้อ ๗ การใช้ประโยชน์ที่ดินตามแผนผังกำหนดการใช้ประโยชน์ที่ดินตามที่ได้จำแนกประเภทท้ายประกาศนี้ ให้เป็นไปดังต่อไปนี้

(๑) ที่ดินในบริเวณหมายเลข ๑.๑ ถึงหมายเลข ๑.๒๕ ที่กำหนดไว้เป็นสีเหลือง ให้เป็นที่ดินประเภทที่อยู่อาศัยหนาแน่นน้อย

(๒) ที่ดินในบริเวณหมายเลข ๒.๑ ถึงหมายเลข ๒.๔ ที่กำหนดไว้เป็นสีส้ม ให้เป็นที่ดินประเภทที่อยู่อาศัยหนาแน่นปานกลาง

(๓) ที่ดินในบริเวณหมายเลข ๓.๑ ถึงหมายเลข ๓.๔ ที่กำหนดไว้เป็นสีแดง ให้เป็นที่ดินประเภทพาณิชยกรรมและที่อยู่อาศัยหนาแน่นมาก

(๔) ที่ดินในบริเวณหมายเลข ๔.๑ ถึงหมายเลข ๔.๑๘ ที่กำหนดไว้เป็นสีเขียว ให้เป็นที่ดินประเภทชนบทและเกษตรกรรม

(๕) ที่ดินในบริเวณหมายเลข ๕.๑ และหมายเลข ๕.๒ ที่กำหนดไว้เป็นสีเขียวอ่อน ให้เป็นที่ดินประเภทที่โล่งเพื่อนันทนาการและการรักษาคุณภาพสิ่งแวดล้อม

(๖) ที่ดินในบริเวณหมายเลข ๖.๑ ถึงหมายเลข ๖.๘ ที่กำหนดไว้เป็นสีเขียวอ่อนมีเส้นทแยงสีขาว ให้เป็นที่ดินประเภทอนุรักษ์ป่าไม้

(๗) ที่ดินในบริเวณหมายเลข ๗.๑ ถึงหมายเลข ๗.๑๓ ที่กำหนดไว้เป็นสีเขียวมะกอก ให้เป็นที่ดินประเภทสถาบันการศึกษา

(๘) ที่ดินในบริเวณหมายเลข ๘.๑ ถึงหมายเลข ๘.๑๙ ที่กำหนดไว้เป็นสีเทาอ่อน ให้เป็นที่ดินประเภทสถาบันศาสนา

(๙) ที่ดินในบริเวณหมายเลข ๙.๑ ถึงหมายเลข ๙.๑๕ ที่กำหนดไว้เป็นสีน้ำเงิน ให้เป็นที่ดินประเภทสถาบันราชการ การสาธารณูปโภคและสาธารณูปการ

ข้อ ๘ ที่ดินประเภทที่อยู่อาศัยหนาแน่นน้อย ให้ใช้ประโยชน์ที่ดินเพื่อการอยู่อาศัย สถาบันราชการ การสาธารณูปโภคและสาธารณูปการเป็นส่วนใหญ่ สำหรับการ ใช้ประโยชน์ที่ดินเพื่อกิจการอื่น ให้ใช้ได้ไม่เกินร้อยละสิบของที่ดินประเภทนี้ในแต่ละบริเวณ

ที่ดินประเภทนี้ ห้ามใช้ประโยชน์ที่ดินเพื่อกิจการตามที่กำหนด ดังต่อไปนี้

(๑) โรงงานทุกจำพวกตามกฎหมายว่าด้วยโรงงาน เว้นแต่โรงงานตามประเภท ชนิด และจำพวกที่กำหนดให้ดำเนินการได้ตามบัญชีท้ายประกาศนี้

(๒) คลังน้ำมันและสถานที่เก็บรักษาน้ำมัน ลักษณะที่สาม ตามกฎหมายว่าด้วยการควบคุม น้ำมันเชื้อเพลิง เพื่อการจำหน่าย

(๓) คลังก๊าซปิโตรเลียมเหลว สถานที่บรรจุก๊าซปิโตรเลียมเหลวประเภทโรงบรรจุ สถานที่บรรจุก๊าซปิโตรเลียมเหลวประเภทห้องบรรจุ และสถานที่เก็บรักษาก๊าซปิโตรเลียมเหลวประเภทโรงเก็บ ตามกฎหมายว่าด้วยการควบคุมน้ำมันเชื้อเพลิง

(๔) เลียงม้า โค กระบือ สุกร แพะ แกะ ห่าน เป็ด ไก่ ฝูง จระเข้ หรือสัตว์ป่าตามกฎหมายว่าด้วยการสงวนและคุ้มครองสัตว์ป่า เพื่อการค้า

(๕) สุสานและฌาปนสถานตามกฎหมายว่าด้วยสุสานและฌาปนสถาน เว้นแต่เป็นการก่อสร้างแทนสุสานหรือฌาปนสถานที่มีอยู่เดิม

(๖) จัดสรรที่ดินเพื่อประกอบอุตสาหกรรม

(๗) จัดสรรที่ดินเพื่อประกอบพาณิชยกรรม

(๘) การอยู่อาศัยหรือประกอบพาณิชยกรรมประเภทอาคารสูงหรืออาคารขนาดใหญ่

(๙) กำจัดมูลฝอยหรือสิ่งปฏิกูล

(๑๐) ซื่อขายหรือเก็บเศษวัสดุ

ที่ดินประเภทนี้ในแนวเขตป่าสงวนแห่งชาติ แนวเขตอุทยานแห่งชาติ แนวเขตวนอุทยาน และแนวเขตรักษาพันธุ์สัตว์ป่า ให้ใช้ประโยชน์ที่ดินเพื่อการสงวนและคุ้มครองดูแลรักษา หรือบำรุงป่าไม้ สัตว์ป่า ต้นน้ำ ลำธาร และทรัพยากรธรรมชาติอื่น ๆ ตามมติคณะรัฐมนตรีและกฎหมายเกี่ยวกับการป่าไม้ การสงวนและคุ้มครองสัตว์ป่า และการส่งเสริมและรักษาคุณภาพสิ่งแวดล้อมแห่งชาติ

ที่ดินประเภทนี้ในเขตปฏิรูปที่ดินเพื่อเกษตรกรรม ให้ใช้ประโยชน์ที่ดินเพื่อการปฏิรูปที่ดินเพื่อเกษตรกรรมตามกฎหมายว่าด้วยการปฏิรูปที่ดินเพื่อเกษตรกรรม

การใช้ประโยชน์ที่ดินประเภทนี้ในบริเวณหมายเลข ๑.๓ หมายเลข ๑.๖ หมายเลข ๑.๒๒ และหมายเลข ๑.๒๕ ในระยะ ๕๐ เมตร จากแนวเขตที่ดินประเภทอนุรักษ์ป่าไม้ ให้ใช้ประโยชน์ที่ดินเพื่อการอยู่อาศัยประเภทบ้านเดี่ยว เกษตรกรรม การสาธารณสุขโรคและสาธารณสุขการเท่านั้น

ข้อ ๙ ที่ดินประเภทที่อยู่อาศัยหนาแน่นปานกลาง ให้ใช้ประโยชน์ที่ดินเพื่อการอยู่อาศัย สถาบันราชการ การสาธารณสุขโรคและสาธารณสุขการเป็นส่วนใหญ่ สำหรับการให้ประโยชน์ที่ดินเพื่อกิจการอื่น ให้ใช้ได้ไม่เกินร้อยละสิบห้าของที่ดินประเภทนี้ในแต่ละบริเวณ

ที่ดินประเภทนี้ ห้ามใช้ประโยชน์ที่ดินเพื่อกิจการตามที่กำหนด ดังต่อไปนี้

(๑) โรงงานทุกจำพวกตามกฎหมายว่าด้วยโรงงาน เว้นแต่โรงงานตามประเภท ชนิด และจำพวกที่กำหนดให้ดำเนินการได้ตามบัญชีท้ายประกาศนี้

(๒) คลังน้ำมันและสถานที่เก็บรักษาน้ำมัน ลักษณะที่สาม ตามกฎหมายว่าด้วยการควบคุม น้ำมันเชื้อเพลิง เพื่อการจำหน่าย

(๓) คลังก๊าซปิโตรเลียมเหลว สถานที่บรรจุก๊าซปิโตรเลียมเหลวประเภทโรงบรรจุ สถานที่บรรจุก๊าซปิโตรเลียมเหลวประเภทห้องบรรจุ และสถานที่เก็บรักษาปิโตรเลียมเหลวประเภทโรงเก็บ ตามกฎหมายว่าด้วยการควบคุมน้ำมันเชื้อเพลิง

(๔) เลี้ยงม้า โค กระบือ สุกร แพะ แกะ ห่าน เป็ด ไก่ ฝูง จระเข้ หรือสัตว์ป่า ตามกฎหมายว่าด้วยการสงวนและคุ้มครองสัตว์ป่า เพื่อการค้า

(๕) สุสานและฌาปนสถานตามกฎหมายว่าด้วยสุสานและฌาปนสถาน เว้นแต่เป็นการก่อสร้างแทนสุสานหรือฌาปนสถานที่มีอยู่เดิม

(๖) จัดสรรที่ดินเพื่อประกอบอุตสาหกรรม

(๗) จัดสรรที่ดินเพื่อประกอบพาณิชย์กรรม

(๘) กำจัดมูลฝอยหรือสิ่งปฏิกูล

(๙) ซื่อขายหรือเก็บเศษวัสดุ

ที่ดินประเภทนี้ในแนวเขตป่าสงวนแห่งชาติ แนวเขตอุทยานแห่งชาติ แนวเขตวนอุทยาน และแนวเขตรักษาพันธุ์สัตว์ป่า ให้ใช้ประโยชน์ที่ดินเพื่อการสงวนและคุ้มครองดูแลรักษา หรือบำรุงป่าไม้ สัตว์ป่า ต้นน้ำ ลำธาร และทรัพยากรธรรมชาติอื่นๆ ตามมติคณะรัฐมนตรีและกฎหมายเกี่ยวกับการป่าไม้ การสงวนและคุ้มครองสัตว์ป่า และการส่งเสริมและรักษาคุณภาพสิ่งแวดล้อมแห่งชาติ

ข้อ ๑๐ ที่ดินประเภทพาณิชย์กรรมและที่อยู่อาศัยหนาแน่นมาก ให้ใช้ประโยชน์ที่ดินเพื่อพาณิชย์กรรม การอยู่อาศัย สถาบันราชการ การสาธารณูปโภคและสาธารณูปการเป็นส่วนใหญ่ สำหรับการให้ประโยชน์ที่ดินเพื่อกิจการอื่น ให้ใช้ได้ไม่เกินร้อยละสิบของที่ดินประเภทนี้ในแต่ละบริเวณ

ที่ดินประเภทนี้ ห้ามใช้ประโยชน์ที่ดินเพื่อกิจการตามที่กำหนด ดังต่อไปนี้

(๑) โรงงานทุกจำพวกตามกฎหมายว่าด้วยโรงงาน เว้นแต่โรงงานตามประเภท ชนิด และจำพวกที่กำหนดให้ดำเนินการได้ตามบัญชีท้ายประกาศนี้

(๒) คลังน้ำมัน สถานที่เก็บรักษาน้ำมัน ลักษณะที่สาม สถานีบริการน้ำมันประเภท ก สถานีบริการน้ำมันประเภท ข สถานีบริการน้ำมันประเภท ค ลักษณะที่สอง สถานีบริการน้ำมันประเภท จ ลักษณะที่สอง และสถานีบริการน้ำมันประเภท ฉ ตามกฎหมายว่าด้วยการควบคุมน้ำมันเชื้อเพลิงเพื่อการจำหน่าย

(๓) คลังก๊าซปิโตรเลียมเหลว สถานที่บรรจุก๊าซปิโตรเลียมเหลวประเภทโรงบรรจุ สถานที่บรรจุก๊าซปิโตรเลียมเหลวประเภทห้องบรรจุ สถานที่เก็บรักษาก๊าซปิโตรเลียมเหลวประเภทโรงเก็บ และสถานีบริการก๊าซปิโตรเลียมเหลว ตามกฎหมายว่าด้วยการควบคุมน้ำมันเชื้อเพลิง

(๔) เลี้ยงม้า โค กระบือ สุกร แพะ แกะ ห่าน เป็ด ไก่ ฝูง จระเข้ หรือสัตว์ป่า ตามกฎหมายว่าด้วยการสงวนและคุ้มครองสัตว์ป่า เพื่อการค้า

(๕) สุสานและฌาปนสถานตามกฎหมายว่าด้วยสุสานและฌาปนสถาน เว้นแต่เป็นการก่อสร้างแทนสุสานหรือฌาปนสถานที่มีอยู่เดิม

(๖) จัดสรรที่ดินเพื่อประกอบอุตสาหกรรม

(๗) กำจัดมูลฝอยหรือสิ่งปฏิกูล

(๘) ซื่อขายหรือเก็บชิ้นส่วนเครื่องจักรกลเก่า

## (๙) ซ้ำขายหรือเก็บเศษวัสดุ

การใช้ประโยชน์ที่ดินประเภทนี้ในบริเวณหมายเลข ๓.๑ ในระยะ ๕๐ เมตร จากแนวเขตที่ดินประเภทอนุรักษ์ป่าไม้ ให้ใช้ประโยชน์ที่ดินเพื่อการอยู่อาศัยประเภทบ้านเดี่ยว เกษตรกรรม การสาธารณสุข โภค และสาธารณูปการเท่านั้น

ที่ดินประเภทนี้ในแนวเขตป่าสงวนแห่งชาติ แนวเขตอุทยานแห่งชาติ แนวเขตวนอุทยาน และแนวเขตรักษาพันธุ์สัตว์ป่า ให้ใช้ประโยชน์ที่ดินเพื่อการสงวนและคุ้มครองดูแลรักษา หรือบำรุงป่าไม้ สัตว์ป่า ต้นน้ำ ลำธาร และทรัพยากรธรรมชาติอื่น ๆ ตามมติคณะรัฐมนตรีและกฎหมายเกี่ยวกับการป่าไม้ การสงวนและคุ้มครองสัตว์ป่า และการส่งเสริมและรักษาคุณภาพสิ่งแวดล้อมแห่งชาติ

ข้อ ๑๑ ที่ดินประเภทชนบทและเกษตรกรรม ให้ใช้ประโยชน์ที่ดินเพื่อเกษตรกรรม สถาบันราชการ การสาธารณสุข โภค และสาธารณูปการเป็นส่วนใหญ่ สำหรับการให้ประโยชน์ที่ดินเพื่อกิจการอื่น ให้ใช้ได้ไม่เกินร้อยละสิบของที่ดินประเภทนี้ในแต่ละบริเวณ

ที่ดินประเภทนี้ ห้ามใช้ประโยชน์ที่ดินเพื่อกิจการตามที่กำหนด ดังต่อไปนี้

(๑) โรงงานทุกจำพวกตามกฎหมายว่าด้วยโรงงาน เว้นแต่โรงงานตามประเภท ชนิด และจำพวกที่กำหนดให้ดำเนินการได้ตามบัญชีท้ายประกาศนี้

(๒) คลังน้ำมันและสถานที่เก็บรักษาน้ำมัน ลักษณะที่สาม ตามกฎหมายว่าด้วยการควบคุม น้ำมันเชื้อเพลิง เพื่อการจำหน่าย

(๓) คลังก๊าซปิโตรเลียมเหลว สถานที่บรรจุก๊าซปิโตรเลียมเหลวประเภทโรงบรรจุ สถานที่บรรจุก๊าซปิโตรเลียมเหลวประเภทห้องบรรจุ และสถานที่เก็บรักษาก๊าซปิโตรเลียมเหลวประเภทโรงเก็บ ตามกฎหมายว่าด้วยการควบคุม น้ำมันเชื้อเพลิง

(๔) โรงแรมตามกฎหมายว่าด้วยโรงแรม

(๕) จัดสรรที่ดินเพื่อประกอบอุตสาหกรรม

(๖) จัดสรรที่ดินเพื่อประกอบพาณิชยกรรม

(๗) จัดสรรที่ดินเพื่อการอยู่อาศัย

(๘) การอยู่อาศัยหรือประกอบพาณิชยกรรมประเภทอาคารสูงหรืออาคารขนาดใหญ่

(๙) การอยู่อาศัยหรือประกอบพาณิชยกรรมประเภทห้องแถว ตึกแถว หรือบ้านแถว

(๑๐) การอยู่อาศัยประเภทอาคารชุด หอพัก หรืออาคารอยู่อาศัยรวม

ที่ดินประเภทนี้ในแนวเขตป่าสงวนแห่งชาติ แนวเขตอุทยานแห่งชาติ แนวเขตวนอุทยาน และแนวเขตรักษาพันธุ์สัตว์ป่า ให้ใช้ประโยชน์ที่ดินเพื่อการสงวนและคุ้มครองดูแลรักษา หรือบำรุงป่าไม้ สัตว์ป่า ต้นน้ำ ลำธาร และทรัพยากรธรรมชาติอื่น ๆ ตามมติคณะรัฐมนตรีและกฎหมายเกี่ยวกับการป่าไม้ การสงวนและคุ้มครองสัตว์ป่า และการส่งเสริมและรักษาคุณภาพสิ่งแวดล้อมแห่งชาติ

ที่ดินประเภทนี้ในเขตปฏิรูปที่ดินเพื่อเกษตรกรรม ให้ใช้ประโยชน์ที่ดินเพื่อการปฏิรูปที่ดินเพื่อเกษตรกรรมตามกฎหมายว่าด้วยการปฏิรูปที่ดินเพื่อเกษตรกรรม

ข้อ ๑๒ ที่ดินประเภทที่โล่งเพื่อนันทนาการและการรักษาคุณภาพสิ่งแวดล้อม เฉพาะที่ดิน ซึ่งเป็นของรัฐ ให้ใช้ประโยชน์ที่ดินเพื่อนันทนาการหรือเกี่ยวข้องกับนันทนาการ การรักษาคุณภาพ สิ่งแวดล้อม หรือสาธารณประโยชน์เท่านั้น

ที่ดินประเภทนี้ซึ่งเอกชนเป็นเจ้าของหรือผู้ครอบครองโดยชอบด้วยกฎหมาย ให้ใช้ประโยชน์ที่ดิน เพื่อนันทนาการ การรักษาคุณภาพสิ่งแวดล้อม เกษตรกรรม การอยู่อาศัย หรือสาธารณประโยชน์เท่านั้น และห้ามใช้ประโยชน์ที่ดินเพื่อกิจการตามที่กำหนด ดังต่อไปนี้

- (๑) จัดสรรที่ดินเพื่อการอยู่อาศัย
- (๒) การอยู่อาศัยประเภทอาคารสูงหรืออาคารขนาดใหญ่
- (๓) การอยู่อาศัยประเภทห้องแถว ตึกแถว หรือบ้านแถว
- (๔) การอยู่อาศัยประเภทอาคารชุด หอพัก หรืออาคารอยู่อาศัยรวม
- (๕) กำจัดมูลฝอยหรือสิ่งปฏิกูล

ข้อ ๑๓ ที่ดินประเภทอนุรักษ์ป่าไม้ ให้ใช้ประโยชน์ที่ดินเพื่อการสงวนและคุ้มครองดูแลรักษา หรือบำรุงป่าไม้ สัตว์ป่า ต้นน้ำ ลำธาร และทรัพยากรธรรมชาติอื่น ๆ ตามมติคณะรัฐมนตรี และกฎหมายเกี่ยวกับการป่าไม้ การสงวนและคุ้มครองสัตว์ป่า และการส่งเสริมและรักษาคุณภาพ สิ่งแวดล้อมแห่งชาติเท่านั้น

ที่ดินประเภทนี้ซึ่งเอกชนเป็นเจ้าของหรือผู้ครอบครองโดยชอบด้วยกฎหมาย ให้ใช้ประโยชน์ที่ดิน เพื่อเกษตรกรรม การอยู่อาศัย หรือสาธารณประโยชน์เท่านั้น และห้ามใช้ประโยชน์ที่ดิน เพื่อกิจการ ตามที่กำหนด ดังต่อไปนี้

- (๑) จัดสรรที่ดินเพื่อการอยู่อาศัย
- (๒) การอยู่อาศัยประเภทอาคารสูงหรืออาคารขนาดใหญ่
- (๓) การอยู่อาศัยประเภทห้องแถว ตึกแถว หรือบ้านแถว
- (๔) การอยู่อาศัยประเภทอาคารชุด หอพัก หรืออาคารอยู่อาศัยรวม
- (๕) กำจัดมูลฝอยหรือสิ่งปฏิกูล
- (๖) ซื่อขายหรือเก็บเศษวัสดุ

ที่ดินประเภทนี้ในเขตปฏิรูปที่ดินเพื่อเกษตรกรรม ให้ใช้ประโยชน์ที่ดินเพื่อการปฏิรูปที่ดิน เพื่อเกษตรกรรมตามกฎหมายว่าด้วยการปฏิรูปที่ดินเพื่อเกษตรกรรม

ข้อ ๑๔ ที่ดินประเภทสถาบันการศึกษา ให้ใช้ประโยชน์ที่ดินเพื่อการศึกษาหรือเกี่ยวข้องกับการศึกษา สถาบันราชการ หรือสาธารณประโยชน์เท่านั้น

ข้อ ๑๕ ที่ดินประเภทสถาบันศาสนา ให้ใช้ประโยชน์ที่ดินเพื่อการศึกษาหรือเกี่ยวข้องกับการศึกษา การศึกษา สถาบันราชการ หรือสาธารณประโยชน์เท่านั้น

ข้อ ๑๖ ที่ดินประเภทสถาบันราชการ การสาธารณูปโภคและสาธารณูปการ ให้ใช้ประโยชน์ที่ดิน เพื่อกิจการของรัฐ กิจการเกี่ยวกับการสาธารณูปโภคและสาธารณูปการ หรือสาธารณประโยชน์เท่านั้น

ข้อ ๑๗ การใช้ประโยชน์ที่ดินในบริเวณแนวถนนสาย ก ๑ ถนนสาย ก ๒ ถนนสาย ก ๓ ถนนสาย ก ๔ ถนนสาย ก ๕ ถนนสาย ก ๖ ถนนสาย ก ๗ ถนนสาย ก ๘ และถนนสาย ข ตามแผนผังแสดงโครงการคมนาคมและขนส่งท้ายประกาศนี้ ห้ามใช้ประโยชน์ที่ดินเพื่อกิจการอื่นนอกจากกิจการตามที่กำหนด ดังต่อไปนี้

(๑) การสร้างถนนหรือเกี่ยวข้องกับถนน และการสาธารณูปโภคและสาธารณูปการ

(๒) การสร้างรั้วหรือกำแพง

(๓) เกษตรกรรมหรือเกี่ยวข้องกับเกษตรกรรมที่มีความสูงของอาคารไม่เกิน ๙ เมตร หรือไม่ใช่อาคารขนาดใหญ่

ข้อ ๑๘ ให้ผู้มีหน้าที่และอำนาจในการควบคุมการก่อสร้างอาคารหรือการประกอบกิจการในเขตผังเมืองรวมปฏิบัติการให้เป็นไปตามประกาศนี้

ประกาศ ณ วันที่ ๒๓ มีนาคม พ.ศ. ๒๕๖๖

พลเอก อนุพงษ์ เผ่าจินดา

รัฐมนตรีว่าการกระทรวงมหาดไทย

บัญชีท้ายประกาศกระทรวงมหาดไทย  
เรื่อง การใช้ใช้บังคับผังเมืองรวมชุมชนเทศบาลเจ้า จังหวัดลำพูน

พ.ศ. ๒๕๖๖

ลำดับที่	ประเภทหรือชนิดของโรงงาน	ที่ดินประเภท												หมายเหตุ	
		ที่อยู่อาศัย หนาแน่นน้อย			ที่อยู่อาศัย หนาแน่นปานกลาง			พาณิชยกรรมและ ที่อยู่อาศัยหนาแน่นมาก			ชนบทและเกษตรกรรม				
		โรงงานจำพวกที่			โรงงานจำพวกที่			โรงงานจำพวกที่			โรงงานจำพวกที่				
		๑	๒	๓	๑	๒	๓	๑	๒	๓	๑	๒	๓		
๒	โรงงานประกอบกิจการเกี่ยวกับผลิตผลเกษตรกรรม อย่างหนึ่งอย่างใด ดังต่อไปนี้														
	(๑) การต้ม นึ่ง หรืออบพืชหรือเมล็ดพืช		ได้									ได้	ได้		
	(๒) การกะเทาะเมล็ดหรือเปลือกเมล็ดพืช		ได้									ได้	ได้		
	(๕) การเก็บรักษาหรือลำเลียงพืช เมล็ดพืช หรือผลิตผลจาก พืชในไซโล โกดัง หรือคลังสินค้า													ได้	
	(๘) การเพาะเชื้อเห็ด กลัวยไม้ หรือถั่วงอก		ได้										ได้	ได้	
	(๙) การร่อน ล้าง คัด หรือแยกขนาดหรือคุณภาพ ของผลิตผลเกษตรกรรม		ได้										ได้	ได้	
(๑๑) การฟักไข่ โดยใช้ตู้อบ	ได้			ได้			ได้				ได้				
๔	โรงงานประกอบกิจการเกี่ยวกับสัตว์ ซึ่งมีใช้สัตว์น้ำ อย่างหนึ่งอย่างใด ดังต่อไปนี้														
	(๑) การฆ่าสัตว์													ได้	
	(๒) การถนอมเนื้อสัตว์ โดยวิธีอบ ร่มควัน ไล่เกลือ ดอง ตากแห้ง หรือทำให้เยือกแข็งโดยฉับพลัน หรือเหือดแห้ง		ได้										ได้	ได้	
(๓) การทำผลิตภัณฑ์อาหารสำเร็จรูปจากเนื้อสัตว์ มันสัตว์ หนังสัตว์ หรือสารที่สกัดจากไข่สัตว์หรือกระดูกสัตว์													ได้	ได้	



ลำดับที่	ประเภทหรือชนิดของโรงงาน	ที่ดินประเภท												หมายเหตุ
		ที่อยู่อาศัย หนาแน่นน้อย			ที่อยู่อาศัย หนาแน่นปานกลาง			พาณิชยกรรมและ ที่อยู่อาศัยหนาแน่นมาก			ชนบทและเกษตรกรรม			
		โรงงานจำพวกที่			โรงงานจำพวกที่			โรงงานจำพวกที่			โรงงานจำพวกที่			
		๑	๒	๓	๑	๒	๓	๑	๒	๓	๑	๒	๓	
	(๖) การล้าง ขำแหละ แกะ ต้ม นึ่ง ทอด หรืออบสัตว์ หรือส่วนหนึ่งส่วนใดของสัตว์											ได้	ได้	
	(๗) การทำผลิตภัณฑ์จากไข่ เพื่อใช้ประกอบเป็นอาหาร เช่น ไข่เค็ม ไข่เยี่ยวม้า ไข่ผง ไข่เหลวเยือกแข็ง หรือไข่เหลวแช่เย็น		ได้									ได้	ได้	
๕	โรงงานประกอบกิจการเกี่ยวกับน้ำมันอย่างหนึ่งอย่างใด ดังต่อไปนี้ (๑) การทำนมสดให้ไร้เชื้อหรือฆ่าเชื้อ โดยวิธีการใด วิธีการหนึ่ง เช่น การพาสเจอร์ไรส์ หรือสเตอริไลส์		ได้			ได้			ได้			ได้	ได้	
๖	โรงงานประกอบกิจการเกี่ยวกับสัตว์น้ำอย่างหนึ่งอย่างใด ดังต่อไปนี้ (๒) การถนอมสัตว์น้ำโดยวิธีอบ ร่มควัน ใส่เกลือ ดอง ตากแห้ง หรือทำให้เยือกแข็งโดยฉับพลันหรือเหือดแห้ง											ได้	ได้	
	(๓) การทำผลิตภัณฑ์อาหารสำเร็จรูปจากสัตว์น้ำ หนัง หรือไขมันสัตว์น้ำ											ได้	ได้	
	(๕) การล้าง ขำแหละ แกะ ต้ม นึ่ง ทอด หรืออบสัตว์น้ำ		ได้									ได้	ได้	
๘	โรงงานประกอบกิจการเกี่ยวกับผัก พืช หรือผลไม้ อย่างหนึ่งอย่างใด ดังต่อไปนี้ (๑) การทำอาหารหรือเครื่องดื่มาจากผัก พืช หรือผลไม้ และบรรจุในภาชนะที่ผนึกและอากาศเข้าไม่ได้		ได้									ได้	ได้	
	(๒) การถนอมผัก พืช หรือผลไม้ โดยวิธีกวน ตากแห้ง ดอง หรือทำให้เยือกแข็งโดยฉับพลันหรือเหือดแห้ง		ได้									ได้	ได้	

ลำดับที่	ประเภทหรือชนิดของโรงงาน	ที่ดินประเภท												หมายเหตุ
		ที่อยู่อาศัย หนาแน่นน้อย			ที่อยู่อาศัย หนาแน่นปานกลาง			พาณิชยกรรมและ ที่อยู่อาศัยหนาแน่นมาก			ชนบทและเกษตรกรรม			
		โรงงานจำพวกที่			โรงงานจำพวกที่			โรงงานจำพวกที่			โรงงานจำพวกที่			
		๑	๒	๓	๑	๒	๓	๑	๒	๓	๑	๒	๓	
๙	โรงงานประกอบกิจการเกี่ยวกับเมล็ดพืชหรือหัวพืช อย่างหนึ่งอย่างใด ดังต่อไปนี้													
	(๑) การสี ฝัด หรือขัดข้าว		ได้									ได้	ได้	
	(๓) การป่นหรือบด เมล็ดพืช หรือหัวพืช											ได้	ได้	
	(๔) การผลิตอาหารสำเร็จรูปจากเมล็ดพืชหรือหัวพืช											ได้	ได้	
	(๖) การปอกหัวพืช หรือทำหัวพืชให้เป็นเส้น แวน หรือแท่ง											ได้	ได้	
๑๐	โรงงานประกอบกิจการเกี่ยวกับอาหารจากแป้งอย่างหนึ่งอย่างใด ดังต่อไปนี้													
	(๑) การทำขนมปังหรือขนมเค้ก		ได้									ได้	ได้	
	(๒) การทำขนมปังกรอบหรือขนมอบแห้ง		ได้									ได้	ได้	
	(๓) การทำผลิตภัณฑ์อาหารจากแป้ง เป็นเส้น เม็ด หรือชิ้น		ได้									ได้	ได้	
๑๑	โรงงานประกอบกิจการเกี่ยวกับน้ำตาล ซึ่งทำจากอ้อย บีช หญ้าหวาน หรือพืชอื่นที่ให้ความหวานอย่างหนึ่งอย่างใด ดังต่อไปนี้													
	(๑) การทำน้ำเชื่อม		ได้									ได้	ได้	
	(๗) การทำน้ำตาลจากน้ำหวานของต้นมะพร้าว ต้นตาลโตนด หรือพืชอื่น ๆ ซึ่งมีไข่อ้อย	ได้			ได้			ได้			ได้			
๑๒	โรงงานประกอบกิจการเกี่ยวกับชา กาแฟ โกโก้ ช็อกโกแลต หรือขนมหวานอย่างหนึ่งอย่างใด ดังต่อไปนี้													
	(๑) การทำใบชาแห้งหรือใบชาผง		ได้									ได้	ได้	
	(๒) การคั่ว บด หรือป่นกาแฟ หรือการทำกาแฟผง		ได้			ได้						ได้	ได้	

ลำดับที่	ประเภทหรือชนิดของโรงงาน	ที่ดินประเภท												หมายเหตุ
		ที่อยู่อาศัย หนาแน่นน้อย			ที่อยู่อาศัย หนาแน่นปานกลาง			พาณิชยกรรมและ ที่อยู่อาศัยหนาแน่นมาก			ชนบทและเกษตรกรรม			
		โรงงานจำพวกที่			โรงงานจำพวกที่			โรงงานจำพวกที่			โรงงานจำพวกที่			
		๑	๒	๓	๑	๒	๓	๑	๒	๓	๑	๒	๓	
	(๓) การทำโกโก้ผงหรือขนมจากโกโก้		ได้									ได้	ได้	
	(๔) การทำช็อกโกแลต ช็อกโกแลตผง หรือขนมจากช็อกโกแลต		ได้									ได้	ได้	
	(๕) การทำเค้กขวยผิง ชิงผิง หรือเครื่องดื่มชนิดผงจากพืชอื่น ๆ		ได้									ได้	ได้	
	(๖) การทำมะขามอัดเม็ด มะนาวอัดเม็ด หรือผลไม้อัดเม็ด		ได้									ได้	ได้	
	(๗) การเชื่อมหรือแช่อบผลไม้หรือเปลือกผลไม้ หรือ การเคลือบผลไม้หรือเปลือกผลไม้ด้วยน้ำตาล		ได้									ได้	ได้	
	(๘) การอบหรือคั่วถั่วหรือเมล็ดผลไม้ (Nuts) หรือการเคลือบถั่ว หรือเมล็ดผลไม้ (Nuts) ด้วยน้ำตาล กาแฟ โกโก้ หรือช็อกโกแลต		ได้									ได้	ได้	
	(๑๐) การทำลูกกวาดหรือทอฟฟี่		ได้									ได้	ได้	
	(๑๑) การทำไอศกรีม		ได้									ได้	ได้	
๑๓	โรงงานประกอบกิจการเกี่ยวกับเครื่องปรุงหรือ เครื่องประกอบอาหารอย่างหนึ่งอย่างใด ดังต่อไปนี้													
	(๖) การทำน้ำมันสลัด		ได้									ได้	ได้	
	(๗) การบัดหรือปนเครื่องเทศ		ได้									ได้	ได้	
	(๘) การทำพริกป่น พริกไทยป่น หรือเครื่องแกง		ได้									ได้	ได้	
๑๔	โรงงานประกอบกิจการเกี่ยวกับการทำ ตัด ซอย บด หรือย่อยน้ำแข็ง		ได้									ได้	ได้	



ลำดับที่	ประเภทหรือชนิดของโรงงาน	ที่ดินประเภท												หมายเหตุ	
		ที่อยู่อาศัย หนาแน่นน้อย			ที่อยู่อาศัย หนาแน่นปานกลาง			พาณิชยกรรมและ ที่อยู่อาศัยหนาแน่นมาก			ชนบทและเกษตรกรรม				
		โรงงานจำพวกที่			โรงงานจำพวกที่			โรงงานจำพวกที่			โรงงานจำพวกที่				
		๑	๒	๓	๑	๒	๓	๑	๒	๓	๑	๒	๓		
๒๖	โรงงานประกอบกิจการเกี่ยวกับเชือก ตาข่าย แห หรืออวน อย่างหนึ่งอย่างใด ดังต่อไปนี้														
	(๑) การผลิตเชือก												ได้	ได้	
	(๒) การผลิต ประกอบ หรือซ่อมแซมตาข่าย แห หรืออวน และรวมถึงชิ้นส่วนหรืออุปกรณ์ของผลิตภัณฑ์ดังกล่าว												ได้	ได้	
๒๘	โรงงานประกอบกิจการเกี่ยวกับเครื่องแต่งกายซึ่งมีใช้รองเท้า อย่างหนึ่งอย่างใด ดังต่อไปนี้														
	(๑) การตัดหรือเย็บเครื่องนุ่งห่ม เข็มขัด ผ้าเช็ดหน้า ผ้าพันคอ เนกไท หูกระต่าย ปลอกแขน ถุงมือ ถุงเท้า จากผ้าหนังสัตว์ ขนสัตว์ หรือวัสดุอื่น		ได้										ได้	ได้	
	(๒) การทำหมวก		ได้										ได้	ได้	
๓๓	โรงงานผลิตรองเท้าหรือชิ้นส่วนของรองเท้าซึ่งมีได้ทำจากไม้ ยางอบแข็ง ยางอัดเข้ารูป หรือพลาสติกอัดเข้ารูป		ได้										ได้	ได้	
๓๔	โรงงานประกอบกิจการเกี่ยวกับไม้อย่างหนึ่งอย่างใด ดังต่อไปนี้														
	(๑) การเลื่อย ไส ขอย เสาะร่อง หรือการแปรรูปไม้ด้วยวิธีอื่น ที่คล้ายคลึงกัน			ได้											ได้
	(๒) การทำวงกบ ขอบประตู ขอบหน้าต่าง บานหน้าต่าง บานประตู หรือส่วนประกอบที่ทำด้วยไม้ของอาคาร			ได้											ได้
๓๕	โรงงานผลิตภาชนะบรรจุหรือเครื่องใช้จากไม้ไผ่ หวาย ฟาง อ้อ กก หรือผักตบชวา		ได้										ได้	ได้	

ลำดับที่	ประเภทหรือชนิดของโรงงาน	ที่ดินประเภท												หมายเหตุ					
		ที่อยู่อาศัย หนาแน่นน้อย			ที่อยู่อาศัย หนาแน่นปานกลาง			พาณิชยกรรมและ ที่อยู่อาศัยหนาแน่นมาก			ชนบทและเกษตรกรรม								
		โรงงานจำพวกที่			โรงงานจำพวกที่			โรงงานจำพวกที่			โรงงานจำพวกที่								
		๑	๒	๓	๑	๒	๓	๑	๒	๓	๑	๒	๓						
๓๖	โรงงานประกอบกิจการเกี่ยวกับผลิตภัณฑ์จากไม้ หรือไม้ก๊อกอย่างหนึ่งอย่างใด ดังต่อไปนี้ (๑) การทำภาชนะบรรจุ เครื่องมือ หรือเครื่องใช้จากไม้ และรวมถึงชิ้นส่วนของผลิตภัณฑ์ดังกล่าว (๒) การทำรองเท้า ชิ้นส่วนของรองเท้า หรือหุ้มรองเท้าจากไม้ (๓) การแกะสลักไม้ (๔) การทำกรอบรูปหรือกรอบกระจกจากไม้ (๕) การทำผลิตภัณฑ์จากไม้ก๊อก															ได้			
																		ได้	
			ได้									ได้	ได้						ได้
																		ได้	
			ได้										ได้	ได้					
๓๗	โรงงานทำเครื่องเรือนหรือตกแต่งภายในอาคารจากไม้ แก้ว ยาง หรือโลหะอื่น ซึ่งมีใช้เครื่องเรือนหรือเครื่องตกแต่ง ภายในอาคารจากพลาสติกอัดเข้ารูป และรวมถึงชิ้นส่วน ของผลิตภัณฑ์ดังกล่าว															ได้			
๔๑	โรงงานประกอบกิจการเกี่ยวกับ (๑) การพิมพ์ การทำแม่พิมพ์เย็บเอกสาร การเย็บเล่ม ทำปก หรือตกแต่งสิ่งพิมพ์ (๒) การทำแม่พิมพ์โลหะ		ได้										ได้	ได้		ได้			
๔๓	โรงงานประกอบกิจการเกี่ยวกับปุ๋ย หรือสารป้องกัน หรือกำจัดศัตรูพืชหรือสัตว์ (Pesticides) อย่างหนึ่งอย่างใด ดังต่อไปนี้ (๑) การทำปุ๋ย หรือสารป้องกันหรือกำจัดศัตรูพืชหรือสัตว์															ได้	ให้ดำเนินการหรือประกอบ กิจการได้เฉพาะการผลิต ปุ๋ยอินทรีย์		



ลำดับที่	ประเภทหรือชนิดของโรงงาน	ที่ดินประเภท												หมายเหตุ	
		ที่อยู่อาศัย หนาแน่นน้อย			ที่อยู่อาศัย หนาแน่นปานกลาง			พาณิชยกรรมและ ที่อยู่อาศัยหนาแน่นมาก			ชนบทและเกษตรกรรม				
		โรงงานจำพวกที่			โรงงานจำพวกที่			โรงงานจำพวกที่			โรงงานจำพวกที่				
		๑	๒	๓	๑	๒	๓	๑	๒	๓	๑	๒	๓		
๕๘	โรงงานประกอบกิจการเกี่ยวกับผลิตภัณฑ์โลหะ อย่างหนึ่งอย่างใด ดังต่อไปนี้ (๑) การทำผลิตภัณฑ์คอนกรีต ผลิตภัณฑ์คอนกรีตผสม ผลิตภัณฑ์ยิปซัม หรือผลิตภัณฑ์ปูนปลาสเตอร์												ได้	ได้	
๖๑	โรงงานผลิต ตบแต่ง ดัดแปลง หรือซ่อมแซมเครื่องมือ หรือเครื่องใช้ที่ทำด้วยเหล็กหรือเหล็กกล้า และรวมถึง ส่วนประกอบหรืออุปกรณ์ของเครื่องมือหรือเครื่องใช้ ดังกล่าว		ได้										ได้	ได้	
๖๒	โรงงานผลิต ตบแต่ง ดัดแปลง หรือซ่อมแซม เครื่องเรือน หรือเครื่องตกแต่งภายในอาคารที่ทำจากโลหะหรือโลหะ เป็นส่วนใหญ่ และรวมถึงส่วนประกอบหรืออุปกรณ์ ของเครื่องเรือนหรือเครื่องตกแต่งดังกล่าว		ได้										ได้	ได้	
๖๓	โรงงานประกอบกิจการเกี่ยวกับผลิตภัณฑ์โลหะ สำหรับใช้ในการก่อสร้าง หรือติดตั้งอย่างหนึ่งอย่างใด ดังต่อไปนี้ (๒) การทำส่วนประกอบสำหรับใช้ในการก่อสร้างอาคาร												ได้	ได้	
๖๔	โรงงานประกอบกิจการเกี่ยวกับผลิตภัณฑ์โลหะ อย่างหนึ่งอย่างใด ดังต่อไปนี้ (๑) การทำภาชนะบรรจุ (๑๒) การตัด พับ หรือม้วนโลหะ (๑๓) การกลึง เจาะ คว้าน กัด ไส เจียน หรือเชื่อมโลหะทั่วไป												ได้	ได้	
													ได้	ได้	
													ได้	ได้	
													ได้	ได้	



ลำดับที่	ประเภทหรือชนิดของโรงงาน	ที่ดินประเภท												หมายเหตุ
		ที่อยู่อาศัย หนาแน่นน้อย			ที่อยู่อาศัย หนาแน่นปานกลาง			พาณิชยกรรมและ ที่อยู่อาศัยหนาแน่นมาก			ชนบทและเกษตรกรรม			
		โรงงานจำพวกที่			โรงงานจำพวกที่			โรงงานจำพวกที่			โรงงานจำพวกที่			
		๑	๒	๓	๑	๒	๓	๑	๒	๓	๑	๒	๓	
๖๕	โรงงานผลิต ประกอบ ดัดแปลง หรือซ่อมแซมเครื่องยนต์ เครื่องกังหัน และรวมถึงส่วนประกอบหรืออุปกรณ์ ของเครื่องยนต์หรือเครื่องกังหันดังกล่าว		ได้									ได้	ได้	
๖๖	โรงงานผลิต ประกอบ ดัดแปลง หรือซ่อมแซมเครื่องจักร สำหรับใช้ในการกลึงกรรมหรือการเลื่อยสัตว์ และรวมถึง ส่วนประกอบหรืออุปกรณ์ของเครื่องจักรดังกล่าว		ได้									ได้	ได้	
๖๙	โรงงานผลิต ประกอบ ดัดแปลง หรือซ่อมแซมเครื่องคำนวณ เครื่องทำบัญชี เครื่องจักรสำหรับระบบบัตรเจาะ เครื่องจักรสำหรับใช้ในการคำนวณชนิดดิจิทัลหรือ ชนิดอนาล็อก หรือเครื่องอิเล็กทรอนิกส์สำหรับปฏิบัติกับข้อมูล ที่เกี่ยวข้องกันหรืออุปกรณ์ (Digital or Analog Computers, Associated Electronic Data Processing Equipment, or Accessories) เครื่องรวมราคาของขาย (Cash Registers) เครื่องพิมพ์ดีด เครื่องซึ่งมีไมโครเครื่องซึ่งใช้ในห้องทดลอง วิทยาศาสตร์ หรือเครื่องอัดสำเนาซึ่งมีไมโครเครื่องอัดสำเนา ด้วยการถ่ายภาพ และรวมถึงส่วนประกอบหรืออุปกรณ์ ของผลิตภัณฑ์ดังกล่าว		ได้									ได้	ได้	
๗๐	โรงงานผลิต ประกอบ ดัดแปลง หรือซ่อมแซมเครื่องสูบน้ำ เครื่องอัดอากาศหรือก๊าซ เครื่องเป่าลม เครื่องปรับหรือ ถ่ายเทอากาศ เครื่องโปรยน้ำดับไฟ ตู้เย็นหรือเครื่อง ประกอบตู้เย็น เครื่องขายสินค้าอัตโนมัติ เครื่องล้าง ชัก											ได้	ได้	

ลำดับที่	ประเภทหรือชนิดของโรงงาน	ที่ดินประเภท												หมายเหตุ
		ที่อยู่อาศัย หนาแน่นน้อย			ที่อยู่อาศัย หนาแน่นปานกลาง			พาณิชยกรรมและ ที่อยู่อาศัยหนาแน่นมาก			ชนบทและเกษตรกรรม			
		โรงงานจำพวกที่			โรงงานจำพวกที่			โรงงานจำพวกที่			โรงงานจำพวกที่			
		๑	๒	๓	๑	๒	๓	๑	๒	๓	๑	๒	๓	
	ซึกแห้ง หรือรีดผ้า เครื่องเย็บ เครื่องส่งกำลังกล เครื่องยก บันจัน ลิฟต์ บันไดเลื่อน รถบรรทุก รถแทรกเตอร์ รถพ่วง สำหรับใช้ในการอุตสาหกรรม รถยกซ้อนของ (Stackers) เตาไฟหรือเตาอบสำหรับใช้ในการอุตสาหกรรมหรือ สำหรับใช้ในบ้าน แต่ผลิตภัณฑ์นั้นต้องไม่ใช่พลังงานไฟฟ้า และรวมถึงส่วนประกอบหรืออุปกรณ์ของผลิตภัณฑ์ดังกล่าว													
๗๑	โรงงานผลิต ประกอบ ดัดแปลง หรือซ่อมแซมเครื่องจักร หรือผลิตภัณฑ์ที่ระบุไว้ในลำดับที่ ๗๐ เฉพาะที่ใช้ไฟฟ้า เครื่องยนต์ไฟฟ้า เครื่องกำเนิดไฟฟ้า หม้อแปลงแรงไฟฟ้า เครื่องสับหรือบังคับไฟฟ้า เครื่องใช้สำหรับแผงไฟฟ้า เครื่องเปลี่ยนทางไฟฟ้า เครื่องส่งหรือจำหน่ายไฟฟ้า เครื่องสำหรับใช้บังคับไฟฟ้า หรือเครื่องเชื่อมไฟฟ้า											ได้	ได้	
๗๒	โรงงานผลิต ประกอบ ดัดแปลง หรือซ่อมแซมเครื่องรับ วิทยุ เครื่องรับโทรทัศน์ เครื่องกระจายเสียงหรือ บันทึกเสียง เครื่องเล่นแผ่นเสียง เครื่องบันทึกคียบอก เครื่องบันทึกเสียงด้วยเทป เครื่องเล่นหรือเครื่อง บันทึกแถบภาพ (วีดิทัศน์) แผ่นเสียง เทปแม่เหล็ก ที่ได้บันทึกเสียงแล้ว เครื่องโทรศัพท์หรือโทรเลขชนิดมีสาย หรือไม่มีสาย เครื่องส่งวิทยุ เครื่องส่งโทรทัศน์ เครื่องรับส่งสัญญาณหรือจับสัญญาณ เครื่องเรดาร์ ผลิตภัณฑ์ที่เป็นตัวกึ่งนำหรือตัวกึ่งนำชนิดไวท์ที่เกี่ยวข้อง		ได้									ได้	ได้	

ลำดับที่	ประเภทหรือชนิดของโรงงาน	ที่ดินประเภท												หมายเหตุ
		ที่อยู่อาศัย หนาแน่นน้อย			ที่อยู่อาศัย หนาแน่นปานกลาง			พาณิชยกรรมและ ที่อยู่อาศัยหนาแน่นมาก			ชนบทและเกษตรกรรม			
		โรงงานจำพวกที่			โรงงานจำพวกที่			โรงงานจำพวกที่			โรงงานจำพวกที่			
		๑	๒	๓	๑	๒	๓	๑	๒	๓	๑	๒	๓	
	(Semi - Conductor or Related Sensitive Semi - Conductor Devices) คาปาซิเตอร์หรือคอนเดนเซอร์อิเล็กทรอนิกส์ชนิดคงที่หรือเปลี่ยนแปลงได้ (Fixed or Variable Electronic Capacitors or Condensers) เครื่องหรือหลอดเรดิโอกราฟ เครื่องหรือหลอดฟลูโรสโคป หรือเครื่องหรือหลอดเอกซเรย์ และรวมถึงการผลิตอุปกรณ์หรือชิ้นส่วนสำหรับใช้กับเครื่องอิเล็กทรอนิกส์ดังกล่าว													
๗๓	โรงงานผลิต ประกอบ หรือดัดแปลงเครื่องมือหรือเครื่องใช้ไฟฟ้าที่ไม่ได้ระบุไว้ในลำดับใด และรวมถึงส่วนประกอบหรืออุปกรณ์ของผลิตภัณฑ์ดังกล่าว		ได้			ได้			ได้			ได้	ได้	
๗๕	โรงงานประกอบกิจการเกี่ยวกับเรื่องอย่างหนึ่งอย่างใดดังต่อไปนี้													
	(๑) การต่อ ซ่อมแซม ทาสี หรือตอกหมันเรือในอู่ต่อเรือ นอกจากเรือยาง												ได้	ได้
	(๒) การทำชิ้นส่วนพิเศษสำหรับเรือหรือเครื่องยนต์เรือ						ได้						ได้	ได้
๗๘	โรงงานประกอบกิจการเกี่ยวกับจักรยานยนต์ จักรยานสามล้อ หรือจักรยานสองล้ออย่างหนึ่งอย่างใดดังต่อไปนี้													
	(๑) สร้าง ประกอบ ดัดแปลง หรือเปลี่ยนแปลงสภาพ จักรยานยนต์ จักรยานสามล้อ หรือจักรยานสองล้อ		ได้										ได้	ได้
	(๒) การทำชิ้นส่วนพิเศษ หรืออุปกรณ์สำหรับจักรยานยนต์ จักรยานสามล้อหรือจักรยานสองล้อ		ได้										ได้	ได้





ลำดับที่	ประเภทหรือชนิดของโรงงาน	ที่ดินประเภท												หมายเหตุ	
		ที่อยู่อาศัย หนาแน่นน้อย			ที่อยู่อาศัย หนาแน่นปานกลาง			พาณิชยกรรมและ ที่อยู่อาศัยหนาแน่นมาก			ชนบทและเกษตรกรรม				
		โรงงานจำพวกที่			โรงงานจำพวกที่			โรงงานจำพวกที่			โรงงานจำพวกที่				
		๑	๒	๓	๑	๒	๓	๑	๒	๓	๑	๒	๓		
	ติดตั้งสูงสุดรวมกันของแผงเซลล์แสงอาทิตย์ ไม่เกิน ๑,๐๐๐ กิโลวัตต์														
	(๒) การผลิตพลังงานไฟฟ้าจากพลังงานความร้อน													ได้	
	(๓) การผลิตพลังงานไฟฟ้าจากพลังงานน้ำ ยกเว้นการผลิต พลังงานไฟฟ้าจากพลังงานน้ำจากเขื่อนหรือจากอ่าง เก็บน้ำขนาดกำลังการผลิตไม่เกิน ๑๕ เมกะวัตต์ การผลิตพลังงานไฟฟ้าจากพลังงานน้ำแบบสูบกลับ การผลิตพลังงานไฟฟ้าจากพลังงานน้ำท้ายเขื่อน การผลิต พลังงานไฟฟ้าจากพลังงานน้ำจากฝาย หรือการผลิต พลังงานไฟฟ้าจากพลังงานน้ำจากคลองส่งน้ำ													ได้	
๘๙	โรงงานผลิตก๊าซ ซึ่งมีใช้ก๊าซธรรมชาติ และโรงงานส่งหรือ จำหน่ายก๊าซ แต่ไม่รวมถึงโรงงานส่งหรือจำหน่ายก๊าซที่ เป็นน้ำมันเชื้อเพลิงตามกฎหมายว่าด้วยการควบคุมน้ำมัน เชื้อเพลิง													ได้	
๙๐	โรงงานจัดหาน้ำ ทำน้ำให้บริสุทธิ์ หรือจำหน่ายน้ำ ไปยังอาคารหรือโรงงานอุตสาหกรรม													ได้	
๙๑	โรงงานบรรจุสินค้าในภาชนะโดยไม่มีการผลิต อย่างหนึ่งอย่างใด ดังต่อไปนี้ (๑) การบรรจุสินค้าทั่วไป		ได้									ได้	ได้		
๙๒	โรงงานห้องเย็น		ได้									ได้	ได้		
๙๓	โรงงานซ่อมรองเท้าหรือเครื่องหนัง	ได้			ได้			ได้			ได้				

ลำดับที่	ประเภทหรือชนิดของโรงงาน	ที่ดินประเภท												หมายเหตุ
		ที่อยู่อาศัย หนาแน่นน้อย			ที่อยู่อาศัย หนาแน่นปานกลาง			พาณิชยกรรมและ ที่อยู่อาศัยหนาแน่นมาก			ชนบทและเกษตรกรรม			
		โรงงานจำพวกที่			โรงงานจำพวกที่			โรงงานจำพวกที่			โรงงานจำพวกที่			
		๑	๒	๓	๑	๒	๓	๑	๒	๓	๑	๒	๓	
๙๔	โรงงานซ่อมเครื่องมือไฟฟ้าหรือเครื่องใช้ไฟฟ้า สำหรับใช้ในบ้านหรือใช้ประจำตัว	ได้			ได้			ได้			ได้			
๙๕	โรงงานประกอบกิจการเกี่ยวกับยานที่ขับเคลื่อน ด้วยเครื่องยนต์ รถพ่วง จักรยานสามล้อ จักรยานสองล้อ หรือส่วนประกอบของยานดังกล่าวอย่างหนึ่งอย่างใด ดังต่อไปนี้													
	(๑) การซ่อมแซมยานที่ขับเคลื่อนด้วยเครื่องยนต์ หรือส่วนประกอบของยานดังกล่าว			ได้									ได้	
	(๒) การซ่อมแซมรถพ่วง จักรยานสามล้อ จักรยานสองล้อ หรือส่วนประกอบของยานดังกล่าว			ได้			ได้							ได้
	(๓) การพ่นสีกันสนิมยานที่ขับเคลื่อนด้วยเครื่องยนต์													ได้
	(๔) การล้างหรืออัดฉีดยานที่ขับเคลื่อนด้วยเครื่องยนต์	ได้			ได้			ได้			ได้			
๙๖	โรงงานซ่อมนาฬิกา เครื่องวัดเวลา หรือเครื่องประดับ ที่ทำด้วยเพชร พลอย ทองคำ ทองขาว เงิน นาก หรืออัญมณี	ได้			ได้			ได้			ได้			
๙๗	โรงงานซ่อมผลิตภัณฑ์ที่มีได้ระบุการซ่อมไว้ในลำดับใด		ได้	ได้								ได้	ได้	
๙๘	โรงงานซักรีด ซักแห้ง ซักฟอก รีด อัด หรือย้อมผ้า เครื่องนุ่งห่ม พรม หรือขนสัตว์		ได้									ได้	ได้	
๑๐๐	โรงงานประกอบกิจการเกี่ยวกับการตกแต่งหรือเปลี่ยนแปลง คุณลักษณะของผลิตภัณฑ์ หรือส่วนประกอบของผลิตภัณฑ์ โดยไม่มีการผลิตอย่างหนึ่งอย่างใด ดังต่อไปนี้													
	(๓) การลงรักหรือการประดับตกแต่งด้วยแก้ว กระจก มุก ทอง หรืออัญมณี	ได้			ได้			ได้			ได้			

ลำดับที่	ประเภทหรือชนิดของโรงงาน	ที่ดินประเภท												หมายเหตุ
		ที่อยู่อาศัย หนาแน่นน้อย			ที่อยู่อาศัย หนาแน่นปานกลาง			พาณิชยกรรมและ ที่อยู่อาศัยหนาแน่นมาก			ชนบทและเกษตรกรรม			
		โรงงานจำพวกที่			โรงงานจำพวกที่			โรงงานจำพวกที่			โรงงานจำพวกที่			
		๑	๒	๓	๑	๒	๓	๑	๒	๓	๑	๒	๓	
๑๐๑	โรงงานปรับปรุงคุณภาพของเสียรวม (Central Waste Treatment Plant)			ได้									ได้	
๑๐๒	โรงงานประกอบกิจการเกี่ยวกับการผลิต หรือจำหน่ายไอน้ำ (Steam Generating)			ได้									ได้	
๑๐๕	โรงงานประกอบกิจการเกี่ยวกับการคัดแยกหรือฝังกลบ สิ่งปฏิกูลหรือวัสดุที่ไม่ใช้แล้วที่มีลักษณะและคุณสมบัติ ตามที่กำหนดไว้ในกฎกระทรวง ฉบับที่ ๒ (พ.ศ. ๒๕๓๕) ออกตามความในพระราชบัญญัติโรงงาน พ.ศ. ๒๕๓๕			ได้									ได้	
๑๐๖	โรงงานประกอบกิจการเกี่ยวกับการนำผลิตภัณฑ์อุตสาหกรรม ที่ไม่ใช้แล้วหรือของเสียจากโรงงานมาผลิตเป็นวัตถุดิบ หรือผลิตภัณฑ์ใหม่โดยผ่านกรรมวิธีการผลิตทางอุตสาหกรรม												ได้	

หมายเหตุ

ลำดับที่

หมายถึง

ลำดับที่ตามกฎหมายว่าด้วยโรงงาน

ได้

หมายถึง

สามารถประกอบกิจการโรงงานได้ภายใต้บังคับของกฎหมายว่าด้วยโรงงาน

โรงงานจำพวกที่

หมายถึง

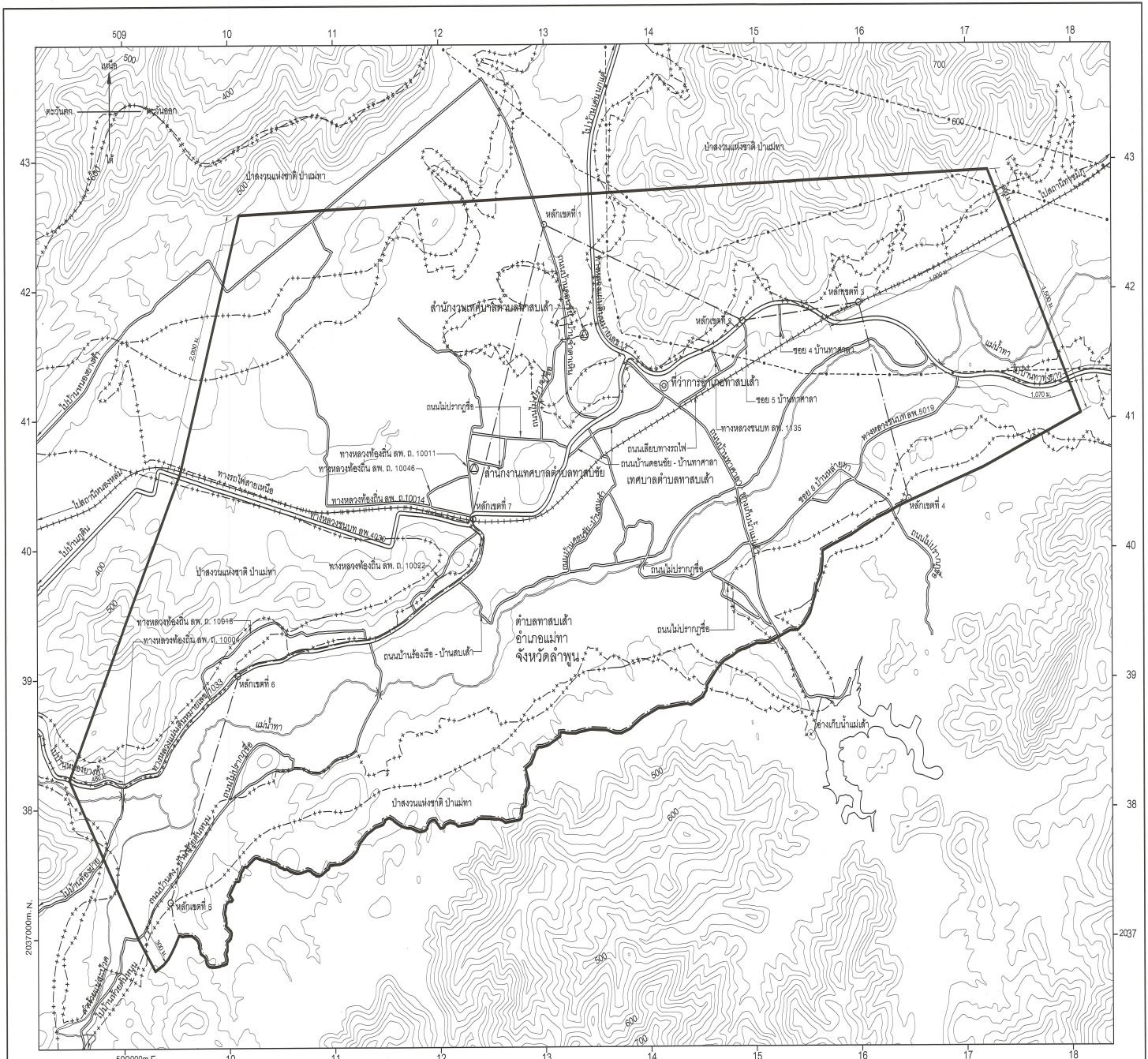
จำพวกโรงงานตามกฎหมายว่าด้วยโรงงาน



แผนที่ท้ายประกาศกระทรวงมหาดไทย  
เรื่อง การให้ใช้บังคับผังเมืองรวมชุมชนเทศบาลเจ้า จังหวัดลำพูน

พ.ศ. 2566

มาตราส่วน 1 : 20,000



เครื่องหมาย

- แนวเขตผังเมืองรวม
- เขตเทศบาล
- แนวเขตป่าสงวนแห่งชาติ แนวเขตอุทยานแห่งชาติ
- แนวเขตอุทยาน แนวเขตรักษาพันธุ์สัตว์ป่า
- แนวสายส่งไฟฟ้ากำลัง
- ทางหลวง ถนน รอย
- ทางรถไฟ
- สะพาน
- แม่น้ำ คลอง ห้วย
- อ่างเก็บน้ำหนอง บึง
- เส้นชั้นความสูง
- ที่ว่าการอำเภอ
- สถานที่ราชการ
- น. นคร

ผังเมืองรวมชุมชนเทศบาลเจ้า จังหวัดลำพูน

(นางสาวสิริกุล เสี่ยยันต์)  
ผู้อำนวยการสำนักผังเมืองและผังเมืองเฉพาะ

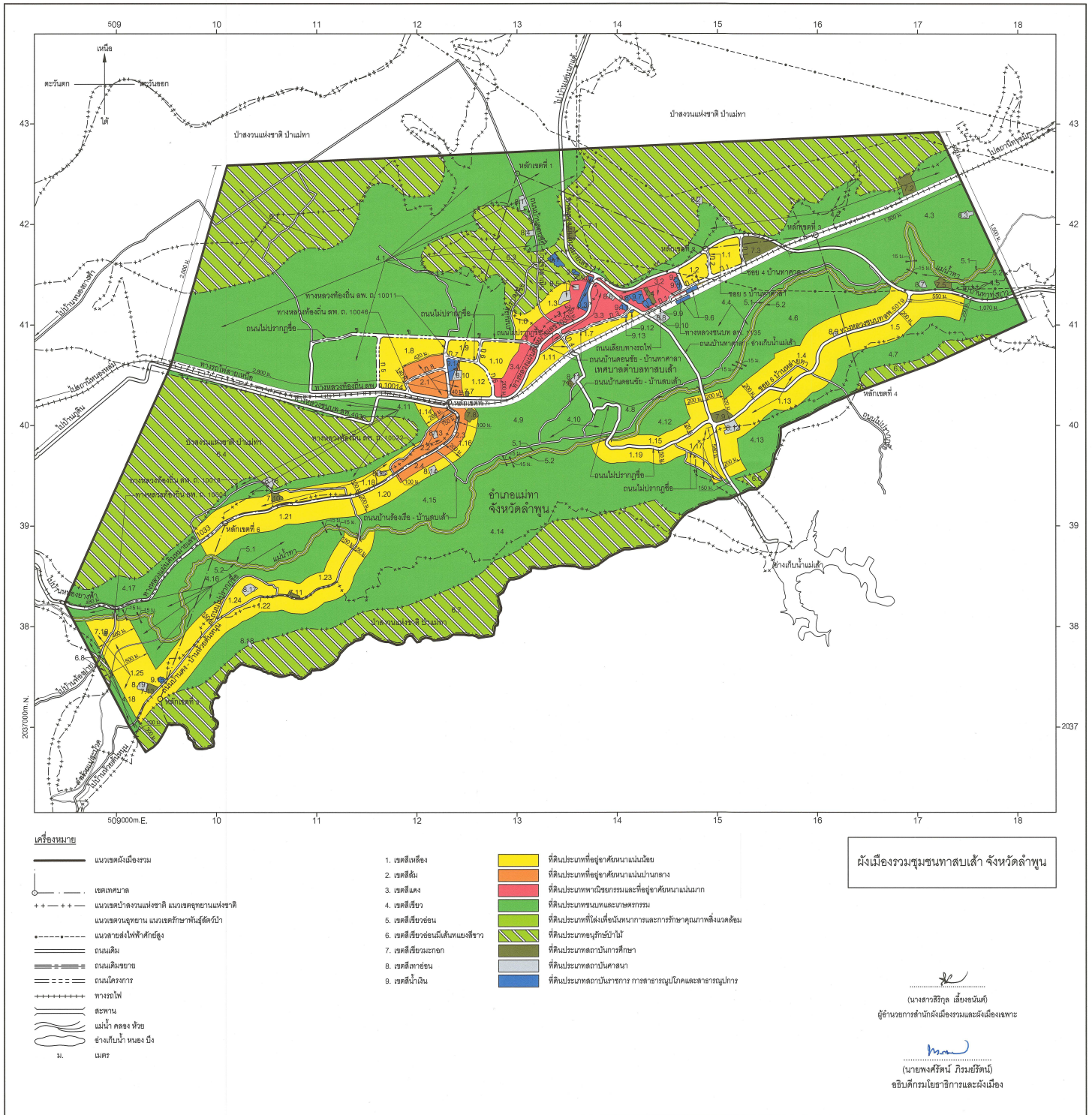
(นายพงษ์สิทธิ์ ภิรมย์รัตน์)  
อธิบดีกรมโยธาธิการและผังเมือง

แผนผังกำหนดการใช้ประโยชน์ที่ดินตามที่ได้จำแนกประเภทท้ายประกาศกระทรวงมหาดไทย  
เรื่อง การให้ใช้บังคับผังเมืองรวมชุมชนเทศบาลเจ้า จังหวัดลำพูน

พ.ศ. 2566

มาตราส่วน 1 : 20,000

0 0.5 1 2 กิโลเมตร



รายการประกอบแผนผังกำหนดการใช้ประโยชน์ที่ดินตามที่ได้จำแนกประเภทท้ายประกาศกระทรวงมหาดไทย  
เรื่อง การให้ใช้บังคับผังเมืองรวมชุมชนเทศบาลเจ้า จังหวัดลำพูน  
พ.ศ. ๒๕๖๖

การใช้ประโยชน์ที่ดินให้เป็นไปตามแผนผังกำหนดการใช้ประโยชน์ที่ดินตามที่ได้จำแนก  
ประเภทท้ายประกาศนี้ ตามที่กำหนดไว้ในข้อ ๗ คือ

๑. ที่ดินในบริเวณหมายเลข ๑.๑ ถึงหมายเลข ๑.๒๕ ที่กำหนดไว้เป็นสีเหลือง ให้เป็นที่ดิน  
ประเภทที่อยู่อาศัยหนาแน่นน้อย มีรายการดังต่อไปนี้

- |                                                                              |                                                                                                                                                                                                                                                                                                                                                                                                                           |
|------------------------------------------------------------------------------|---------------------------------------------------------------------------------------------------------------------------------------------------------------------------------------------------------------------------------------------------------------------------------------------------------------------------------------------------------------------------------------------------------------------------|
| ๑.๑ ด้านเหนือ                                                                | จดทางหลวงแผ่นดินหมายเลข ๑๑ ปากใต้                                                                                                                                                                                                                                                                                                                                                                                         |
| ด้านตะวันออก                                                                 | จดถนนสาย ก ๑ ปากตะวันตก                                                                                                                                                                                                                                                                                                                                                                                                   |
| ด้านใต้                                                                      | จดถนนสาย ก ๑ ปากเหนือ                                                                                                                                                                                                                                                                                                                                                                                                     |
| ด้านตะวันตก                                                                  | จดถนนสาย ก ๒ ปากตะวันออก                                                                                                                                                                                                                                                                                                                                                                                                  |
| ๑.๒ ด้านเหนือ                                                                | จดทางหลวงแผ่นดินหมายเลข ๑๑ ปากใต้                                                                                                                                                                                                                                                                                                                                                                                         |
| ด้านตะวันออก                                                                 | จดถนนสาย ก ๒ ปากตะวันตก                                                                                                                                                                                                                                                                                                                                                                                                   |
| ด้านใต้                                                                      | จดเขตทางรถไฟสายเหนือ ปากเหนือ สถานีรถไฟ<br>ศาลาแม่ทา และถนนสาย ก ๑ ปากเหนือ                                                                                                                                                                                                                                                                                                                                               |
| ด้านตะวันตก                                                                  | จดทางหลวงชนบท ลพ. ๑๑๓๕ ปากตะวันออก                                                                                                                                                                                                                                                                                                                                                                                        |
| ๑.๓ ด้านเหนือ                                                                | จดแนวเขตป่าสงวนแห่งชาติ ป่าแม่ทา                                                                                                                                                                                                                                                                                                                                                                                          |
| ด้านตะวันออก                                                                 | จดเส้นขนานระยะ ๒๐๐ เมตร กับศูนย์กลาง<br>ทางหลวงแผ่นดินหมายเลข ๑๐๓๓ และวัดหาดอนชัย (ศรีบุญเรือง)                                                                                                                                                                                                                                                                                                                           |
| ด้านใต้                                                                      | จดเส้นขนานระยะ ๒๐๐ เมตร กับศูนย์กลาง<br>ทางหลวงแผ่นดินหมายเลข ๑๐๓๓                                                                                                                                                                                                                                                                                                                                                        |
| ด้านตะวันตก                                                                  | จดถนนบ้านดอนชัย - บ้านจำตาเหิน ปากตะวันออก                                                                                                                                                                                                                                                                                                                                                                                |
| ๑.๔ ด้านเหนือ                                                                | จดเส้นตั้งฉากกับถนนบ้านทาศาลา - อ่างเก็บน้ำแม่เส้า<br>ปากตะวันออก ที่จุดซึ่งซอย ๘ บ้านหล่ายทา บรรจบกับถนนบ้านทาศาลา - อ่างเก็บน้ำแม่เส้า ไปทาง<br>ทิศตะวันตกเฉียงเหนือตามแนวถนนบ้านทาศาลา - อ่างเก็บน้ำแม่เส้า เป็นระยะ ๓๒๐ เมตร เส้นขนานระยะ<br>๒๐๐ เมตร กับศูนย์กลางถนนบ้านทาศาลา - อ่างเก็บน้ำแม่เส้า เส้นขนานระยะ ๒๐๐ เมตร กับศูนย์กลางซอย ๘<br>บ้านหล่ายทา และเส้นขนานระยะ ๒๐๐ เมตร กับศูนย์กลางทางหลวงชนบท ลพ. ๕๐๑๙ |
| ด้านตะวันออก                                                                 | จดทางหลวงแผ่นดินหมายเลข ๑๑ ปากตะวันตก                                                                                                                                                                                                                                                                                                                                                                                     |
| ด้านใต้                                                                      | จดทางหลวงชนบท ลพ. ๕๐๑๙ ปากเหนือ                                                                                                                                                                                                                                                                                                                                                                                           |
| สุสานดอยแก้ว ซอย ๘ บ้านหล่ายทา ปากตะวันออกและปากเหนือ และโรงเรียนบ้านหล่ายทา |                                                                                                                                                                                                                                                                                                                                                                                                                           |
| ด้านตะวันตก                                                                  | จดถนนบ้านทาศาลา - อ่างเก็บน้ำแม่เส้า ปากตะวันออก                                                                                                                                                                                                                                                                                                                                                                          |
| ๑.๕ ด้านเหนือ                                                                | จดทางหลวงชนบท ลพ. ๕๐๑๙ ปากใต้                                                                                                                                                                                                                                                                                                                                                                                             |
| และทางหลวงแผ่นดินหมายเลข ๑๑ ปากใต้                                           |                                                                                                                                                                                                                                                                                                                                                                                                                           |
| ด้านตะวันออก                                                                 | จดเส้นขนานระยะ ๕๕๐ เมตร กับศูนย์กลาง<br>ทางหลวงชนบท ลพ. ๕๐๑๙ เส้นขนานระยะ ๒๕๐ เมตร กับศูนย์กลางทางหลวงแผ่นดินหมายเลข ๑๑<br>และเส้นขนานระยะ ๒๐๐ เมตร กับศูนย์กลางทางหลวงชนบท ลพ. ๕๐๑๙                                                                                                                                                                                                                                      |

	ด้านใต้	จดเส้นขนานระยะ ๒๕๐ เมตร กับศูนย์กลาง
ทางหลวงแผ่นดินหมายเลข ๑๑ และเส้นขนานระยะ ๒๐๐ เมตร กับศูนย์กลางทางหลวงชนบท ลพ. ๕๐๑๙	ด้านตะวันตก	จดถนนไม่ปรากฏชื่อ ฟากตะวันออก
๑.๖	ด้านเหนือ	จดแนวเขตป่าสงวนแห่งชาติ ป่าแม่ทา
	ด้านตะวันออก	จดถนนบ้านดอนชัย - บ้านจำตาเหิน ฟากตะวันตก
	ด้านใต้	จดเส้นขนานระยะ ๒๐๐ เมตร กับศูนย์กลาง
ทางหลวงแผ่นดินหมายเลข ๑๐๓๓ และถนนสาย ข ฟากเหนือ	ด้านตะวันตก	จดถนนไม่ปรากฏชื่อ ฟากตะวันออก
๑.๗	ด้านเหนือ	จดถนนสาย ก ๓ ฟากใต้ การไฟฟ้าส่วนภูมิภาค
อำเภอแม่ทา และสำนักงานไปรษณีย์แม่ทา	ด้านตะวันออก	จดถนนบ้านทาศาลา - อ่างเก็บน้ำแม่เส้า ฟากตะวันตก
	ด้านใต้	จดเขตทางรถไฟสายเหนือ ฟากเหนือ
	ด้านตะวันตก	จดถนนสาย ก ๔ ฟากตะวันออก
๑.๘	ด้านเหนือ	จดถนนสาย ข ฟากใต้
	ด้านตะวันออก	จดทางหลวงท้องถิ่น ลพ. ถ. ๑๐๐๑๑ ฟากตะวันตก
เส้นขนานระยะ ๑๔๐ เมตร กับศูนย์กลางถนนสาย ก ๘ เส้นขนานระยะ ๔๒๐ เมตร กับศูนย์กลาง		
ทางหลวงท้องถิ่น ลพ. ๑๐๐๑๑ และถนนสาย ก ๘ ฟากตะวันตก	ด้านใต้	จดทางหลวงท้องถิ่น ลพ. ถ. ๑๐๐๑๔ ฟากเหนือ
	ด้านตะวันตก	จดถนนสาย ก ๕ ฟากตะวันออก
๑.๙	ด้านเหนือ	จดถนนสาย ข ฟากใต้
	ด้านตะวันออก	จดถนนสาย ก ๖ ฟากตะวันตก
	ด้านใต้	จดถนนสาย ก ๗ ฟากเหนือ
	ด้านตะวันตก	จดทางหลวงท้องถิ่น ลพ. ถ. ๑๐๐๑๑ ฟากตะวันออก
๑.๑๐	ด้านเหนือ	จดถนนสาย ข ฟากใต้
	ด้านตะวันออก	จดเส้นขนานระยะ ๒๐๐ เมตร กับศูนย์กลาง
ทางหลวงแผ่นดินหมายเลข ๑๐๓๓	ด้านใต้	จดถนนสาย ก ๖ ฟากตะวันออก
	ด้านตะวันตก	จดถนนสาย ก ๖ ฟากตะวันออก
๑.๑๑	ด้านเหนือ	จดถนนบ้านดอนชัย - บ้านทาศาลา ฟากใต้
	ด้านตะวันออก	จดถนนสาย ก ๔ ฟากตะวันตก
	ด้านใต้	จดเขตทางรถไฟสายเหนือ ฟากเหนือ
	ด้านตะวันตก	จดทางหลวงแผ่นดินหมายเลข ๑๐๓๓ ฟากตะวันออก
๑.๑๒	ด้านเหนือ	จดถนนสาย ก ๗ ฟากใต้
	ด้านตะวันออก	จดถนนสาย ก ๖ ฟากตะวันตก
	ด้านใต้	จดทางหลวงแผ่นดินหมายเลข ๑๐๓๓ ฟากเหนือ
และศูนย์พัฒนาเด็กเล็กเทศบาลตำบลทาสบเส้า	ด้านตะวันตก	จดเส้นขนานระยะ ๑๔๐ เมตร กับศูนย์กลาง
ทางหลวงท้องถิ่น ลพ. ถ. ๑๐๐๑๑ และอารามบ้านหลายสาย		

- ๑.๑๓ ด้านเหนือ จดทางหลวงชนบท ลพ. ๕๐๑๙ ฟากใต้ วัดหลายทา  
และซอย ๘ บ้านหลายทา ฟากใต้  
ด้านตะวันออก จดถนนไม่ปรากฏชื่อ ฟากตะวันออกและฟากตะวันตก  
ด้านใต้ จดเส้นขนานระยะ ๒๐๐ เมตร กับศูนย์กลาง  
ทางหลวงชนบท ลพ. ๕๐๑๙ เส้นขนานระยะ ๒๐๐ เมตร กับศูนย์กลางถนนบ้านทาศาลา - อ่างเก็บน้ำแม่เส้า  
และเส้นตั้งฉากกับถนนบ้านทาศาลา - อ่างเก็บน้ำแม่เส้า ฟากตะวันออก ที่จุดซึ่งทางหลวงชนบท ลพ. ๕๐๑๙  
บรรจบกับถนนบ้านทาศาลา - อ่างเก็บน้ำแม่เส้า ไปทางทิศตะวันออกเฉียงใต้ตามแนวถนนบ้านทาศาลา -  
อ่างเก็บน้ำแม่เส้า เป็นระยะ ๕๔๐ เมตร  
ด้านตะวันตก จดถนนบ้านทาศาลา - อ่างเก็บน้ำแม่เส้า ฟากตะวันออก
- ๑.๑๔ ด้านเหนือ จดทางหลวงชนบท ลพ. ๔๐๓๐ ฟากใต้  
ด้านตะวันออก จดเส้นขนานระยะ ๑๕๐ เมตร กับศูนย์กลาง  
ทางหลวงแผ่นดินหมายเลข ๑๐๓๓  
ด้านใต้ จดทางหลวงท้องถิ่น ลพ. ถ. ๑๐๐๒๒ ฟากเหนือ  
ด้านตะวันตก จดเส้นขนานระยะ ๒๘๐ เมตร กับศูนย์กลาง  
ทางหลวงแผ่นดินหมายเลข ๑๐๓๓
- ๑.๑๕ ด้านเหนือ จดเส้นขนานระยะ ๑๕ เมตร กับริมฝั่งแม่น้ำทา ฝั่งใต้  
เส้นขนานระยะ ๑๒๐ เมตร กับศูนย์กลางถนนไม่ปรากฏชื่อ เส้นขนานระยะ ๒๐๐ เมตร กับศูนย์กลาง  
ถนนบ้านทาศาลา - อ่างเก็บน้ำแม่เส้า และเส้นตั้งฉากกับถนนบ้านทาศาลา - อ่างเก็บน้ำแม่เส้า ฟากตะวันตก  
ที่จุดซึ่งทางหลวงชนบท ลพ. ๕๐๑๙ บรรจบกับถนนบ้านทาศาลา - อ่างเก็บน้ำแม่เส้า ไปทางทิศตะวันตก  
เฉียงเหนือตามแนวถนนบ้านทาศาลา - อ่างเก็บน้ำแม่เส้า เป็นระยะ ๓๒๐ เมตร  
ด้านตะวันออก จดถนนบ้านทาศาลา - อ่างเก็บน้ำแม่เส้า ฟากตะวันตก  
ด้านใต้ จดถนนไม่ปรากฏชื่อ ฟากเหนือ
- ๑.๑๖ ด้านเหนือ จดเขตทางรถไฟสายเหนือ ฟากใต้  
ด้านตะวันออก จดเส้นขนานระยะ ๒๐๐ เมตร กับศูนย์กลาง  
ทางหลวงแผ่นดินหมายเลข ๑๐๓๓  
ด้านใต้ จดถนนบ้านร่องเรือ - บ้านสบเส้า ฟากเหนือ  
ด้านตะวันตก จดเส้นขนานระยะ ๑๐๐ เมตร กับศูนย์กลาง  
ทางหลวงแผ่นดินหมายเลข ๑๐๓๓ และโรงเรียนบ้านร่องเรือ
- ๑.๑๗ ด้านเหนือ จดถนนไม่ปรากฏชื่อ ฟากใต้  
ด้านตะวันออก จดถนนบ้านทาศาลา - อ่างเก็บน้ำแม่เส้า ฟากตะวันตก  
ด้านใต้ จดเส้นตั้งฉากกับถนนบ้านทาศาลา - อ่างเก็บน้ำแม่เส้า  
ฟากตะวันตก ที่จุดซึ่งทางหลวงชนบท ลพ. ๕๐๑๙ บรรจบกับถนนบ้านทาศาลา - อ่างเก็บน้ำแม่เส้า ไปทาง  
ทิศตะวันออกเฉียงใต้ตามแนวถนนบ้านทาศาลา - อ่างเก็บน้ำแม่เส้า เป็นระยะ ๕๔๐ เมตร  
ด้านตะวันตก จดเส้นขนานระยะ ๑๕๐ เมตร กับศูนย์กลาง  
ถนนบ้านทาศาลา - อ่างเก็บน้ำแม่เส้า และถนนไม่ปรากฏชื่อ ฟากตะวันออก

- ๑.๑๘ ด้านเหนือ จดเส้นขนานระยะ ๑๕๐ เมตร กับศูนย์กลาง  
ทางหลวงแผ่นดินหมายเลข ๑๐๓๓ และโรงเรียนบ้านกอลุง (ร้าง)  
ด้านตะวันออก จดทางหลวงท้องถิ่น ลพ. ถ. ๑๐๐๒๒ ปากตะวันตก  
ด้านใต้ จดทางหลวงแผ่นดินหมายเลข ๑๐๓๓ ปากเหนือ  
ด้านตะวันตก จดทางหลวงท้องถิ่น ลพ. ถ. ๑๐๐๑๘ ปากตะวันออก  
ทั้งนี้ ยกเว้นบริเวณหมายเลข ๘.๑๕ ที่กำหนดไว้เป็นสีเทาอ่อน
- ๑.๑๙ ด้านเหนือ จดเส้นขนานระยะ ๑๕ เมตร กับริมฝั่งแม่น้ำทา ฝั่งใต้  
และถนนไม่ปรากฏชื่อ ปากใต้  
ด้านตะวันออก จดถนนไม่ปรากฏชื่อ ปากตะวันตก  
ด้านใต้ จดเส้นขนานระยะ ๑๕๐ เมตร กับศูนย์กลาง  
ถนนไม่ปรากฏชื่อ
- ๑.๒๐ ด้านเหนือ จดทางหลวงแผ่นดินหมายเลข ๑๐๓๓ ปากใต้ เส้นตั้งฉาก  
กับทางหลวงแผ่นดินหมายเลข ๑๐๓๓ ปากใต้ ที่จุดซึ่งทางหลวงท้องถิ่น ลพ. ถ. ๑๐๐๒๒ บรรจบกับ  
ทางหลวงแผ่นดินหมายเลข ๑๐๓๓ และเส้นขนานระยะ ๑๐๐ เมตร กับศูนย์กลางทางหลวงแผ่นดิน  
หมายเลข ๑๐๓๓  
ด้านตะวันออก จดถนนบ้านร้องเรือ - บ้านสบเส้า ปากตะวันตก  
ด้านใต้ จดเส้นขนานระยะ ๒๐๐ เมตร กับศูนย์กลาง  
ทางหลวงแผ่นดินหมายเลข ๑๐๓๓ และวัดหาร้องเรือ  
ด้านตะวันตก จดถนนบ้านดง - บ้านห้วยต้นหนูน ปากตะวันออก
- ๑.๒๑ ด้านเหนือ จดทางหลวงแผ่นดินหมายเลข ๑๐๓๓ ปากใต้  
ด้านตะวันออก จดถนนบ้านดง - บ้านห้วยต้นหนูน ปากตะวันตก  
ด้านใต้ จดเส้นขนานระยะ ๒๐๐ เมตร กับศูนย์กลาง  
ทางหลวงแผ่นดินหมายเลข ๑๐๓๓ และเส้นขนานระยะ ๑๕ เมตร กับริมฝั่งแม่น้ำทา ฝั่งเหนือ  
ด้านตะวันตก จดเส้นตั้งฉากกับทางหลวงแผ่นดินหมายเลข ๑๐๓๓  
ปากใต้ ที่จุดซึ่งทางหลวงท้องถิ่น ลพ. ถ. ๑๐๐๑๘ บรรจบกับทางหลวงแผ่นดินหมายเลข ๑๐๓๓  
และเส้นขนานระยะ ๑๕ เมตร กับริมฝั่งแม่น้ำทา ฝั่งเหนือ
- ๑.๒๒ ด้านเหนือ จดถนนบ้านดง - บ้านห้วยต้นหนูน ปากใต้  
ด้านตะวันออก จดเส้นขนานระยะ ๑๕ เมตร กับริมฝั่งแม่น้ำทา ฝั่งใต้  
ด้านใต้ จดเส้นขนานระยะ ๑๕๐ เมตร กับศูนย์กลางถนนบ้านดง -  
บ้านห้วยต้นหนูน และแนวเขตป่าสงวนแห่งชาติ ป่าแม่ทา  
ด้านตะวันตก จดเส้นขนานระยะ ๑๐๐ เมตร กับแนวเขตผังเมืองรวม  
ด้านตะวันตก ที่จุดซึ่งแนวเขตผังเมืองรวมด้านตะวันตก ซึ่งเป็นเส้นตรงที่ลากจากเส้นขนานระยะ ๓๐๐ เมตร  
กับศูนย์กลางถนนบ้านดง - บ้านห้วยต้นหนูน เป็นเส้นตรงไปทางทิศตะวันตกเฉียงเหนือ จนบรรจบกับ  
ทางหลวงแผ่นดินหมายเลข ๑๐๓๓ ที่จุดซึ่งอยู่ห่างจากทางหลวงท้องถิ่น ลพ. ถ. ๑๐๐๐๔ บรรจบกับ  
ทางหลวงแผ่นดินหมายเลข ๑๐๓๓ ไปทางทิศตะวันตกตามแนวทางหลวงแผ่นดินหมายเลข ๑๐๓๓  
เป็นระยะ ๔๘๐ เมตร

๑.๒๓ ด้านเหนือ บ้านห้วยต้นหนุ่น	จดเส้นขนานระยะ ๑๕๐ เมตร กับศูนย์กลางถนนบ้านดง -
ด้านตะวันออก ด้านใต้	จดเส้นขนานระยะ ๑๕ เมตร กับริมฝั่งแม่น้ำท่า ฝั่งใต้ จดถนนบ้านดง - บ้านห้วยต้นหนุ่น ฟากเหนือ
และโรงเรียนบ้านดงสารภี	
ด้านตะวันตก	จดถนนไม่ปรากฏชื่อ ฟากตะวันออก
๑.๒๔ ด้านเหนือ	จดถนนไม่ปรากฏชื่อ ฟากใต้
ด้านตะวันออก	จดถนนไม่ปรากฏชื่อ ฟากตะวันตก
ด้านใต้	จดถนนบ้านดง - บ้านห้วยต้นหนุ่น ฟากเหนือ
ทั้งนี้ ยกเว้นบริเวณหมายเลข ๘.๑๗ ที่กำหนดไว้เป็นสี่เหลาอ่อน	
๑.๒๕ ด้านเหนือ	จดเส้นขนานระยะ ๑๕ เมตร กับริมฝั่งแม่น้ำท่า ฝั่งใต้
เส้นขนานระยะ ๕๐๐ เมตร กับแนวเขตผังเมืองรวมด้านตะวันตก ซึ่งเป็นเส้นตรงที่ลากจากเส้นขนานระยะ ๓๐๐ เมตร กับศูนย์กลางถนนบ้านดง - บ้านห้วยต้นหนุ่น ที่จุดซึ่งแนวเขตผังเมืองรวมด้านตะวันตก ซึ่งเป็นเส้นตรงที่ลากจากเส้นขนานระยะ ๓๐๐ เมตร กับศูนย์กลางถนนบ้านดง - บ้านห้วยต้นหนุ่น เป็นเส้นตรงไปทางทิศตะวันตกเฉียงเหนือ จนบรรจบกับทางหลวงแผ่นดินหมายเลข ๑๐๓๓ ที่จุดซึ่งอยู่ห่างจากทางหลวงท้องถิ่น ลพ. ถ. ๑๐๐๐๔ บรรจบกับทางหลวงแผ่นดินหมายเลข ๑๐๓๓ ไปทางทิศตะวันตกตามแนวทางหลวงแผ่นดินหมายเลข ๑๐๓๓ เป็นระยะ ๔๘๐ เมตร และเส้นขนานระยะ ๑๕๐ เมตร กับศูนย์กลางถนนบ้านดง - บ้านห้วยต้นหนุ่น	
ด้านตะวันออก	จดถนนไม่ปรากฏชื่อ ฟากตะวันตก
ด้านใต้	จดถนนบ้านดง - บ้านห้วยต้นหนุ่น ฟากเหนือ
โรงพยาบาลส่งเสริมสุขภาพตำบลบ้านแม่สะป๋วด และโรงเรียนวัดอรุญญาราม	
ด้านตะวันตก	จดเส้นขนานระยะ ๑๐๐ เมตร กับแนวเขตผังเมืองรวม
ด้านตะวันตก ซึ่งเป็นเส้นตรงที่ลากจากเส้นขนานระยะ ๓๐๐ เมตร กับศูนย์กลางถนนบ้านดง - บ้านห้วยต้นหนุ่น เป็นเส้นตรงไปทางทิศตะวันตกเฉียงเหนือ จนบรรจบกับทางหลวงแผ่นดินหมายเลข ๑๐๓๓ ที่จุดซึ่งอยู่ห่างจากทางหลวงท้องถิ่น ลพ. ถ. ๑๐๐๐๔ บรรจบกับทางหลวงแผ่นดินหมายเลข ๑๐๓๓ ไปทางทิศตะวันตกตามแนวทางหลวงแผ่นดินหมายเลข ๑๐๓๓ เป็นระยะ ๔๘๐ เมตร	
ทั้งนี้ ยกเว้นบริเวณหมายเลข ๗.๑๒ ที่กำหนดไว้เป็นสี่เหลี่ยมผืนผ้า และบริเวณหมายเลข ๘.๑๘ ที่กำหนดไว้เป็นสี่เหลาอ่อน	
๒. ที่ดินในบริเวณหมายเลข ๒.๑ ถึงหมายเลข ๒.๔ ที่กำหนดไว้เป็นสี่เหลี่ยม ให้เป็นที่ดินประเภทที่อยู่อาศัยหนาแน่นปานกลาง มีรายการดังต่อไปนี้	
๒.๑ ด้านเหนือ	จดเส้นขนานระยะ ๑๔๐ เมตร กับศูนย์กลางถนนสาย ก ๘
ด้านตะวันออก	จดทางหลวงท้องถิ่น ลพ. ถ. ๑๐๐๑๑ ฟากตะวันตก
สำนักงานเทศบาลตำบลทาสบชัย อารามบ้านเหล่าสาย ถนนสาย ก ๗ ฟากใต้ และเส้นขนานระยะ ๑๔๐ เมตร กับศูนย์กลางทางหลวงท้องถิ่น ลพ. ถ. ๑๐๐๑๑	
ด้านใต้	จดทางหลวงแผ่นดินหมายเลข ๑๐๓๓ ฟากเหนือ
และทางหลวงท้องถิ่น ลพ. ถ. ๑๐๐๑๔ ฟากเหนือ	

ด้านตะวันตก	จดถนนสาย ก ๘ พากตะวันออก และเส้นขนานระยะ ๔๒๐ เมตร กับศูนย์กลางทางหลวงท้องถิ่น ลพ. ถ. ๑๐๐๑๑
๒.๒ ด้านเหนือ	จดทางหลวงชนบท ลพ. ๔๐๓๐ พากใต้
ด้านตะวันออก	จดทางหลวงแผ่นดินหมายเลข ๑๐๓๓ พากตะวันตก
ด้านตะวันตก	จดทางหลวงท้องถิ่น ลพ. ถ. ๑๐๐๒๒ พากตะวันออก
และเส้นขนานระยะ ๑๕๐ เมตร กับศูนย์กลางทางหลวงแผ่นดินหมายเลข ๑๐๓๓	
ทั้งนี้ ยกเว้นบริเวณหมายเลข ๘.๑๓ ที่กำหนดไว้เป็นสีเขียวอ่อน	
๒.๓ ด้านเหนือ	จดเขตทางรถไฟสายเหนือ พากใต้
ด้านตะวันออก	จดเส้นขนานระยะ ๑๐๐ เมตร กับศูนย์กลาง
ทางหลวงแผ่นดินหมายเลข ๑๐๓๓ และโรงเรียนบ้านร่องเรือ	
ด้านใต้	จดถนนบ้านร่องเรือ - บ้านสบเส้า พากเหนือ
ด้านตะวันตก	จดทางหลวงแผ่นดินหมายเลข ๑๐๓๓ พากตะวันออก
๒.๔ ด้านเหนือ	จดทางหลวงแผ่นดินหมายเลข ๑๐๓๓ พากใต้
ด้านตะวันออก	จดถนนบ้านร่องเรือ - บ้านสบเส้า พากใต้
ด้านใต้	จดเส้นขนานระยะ ๑๐๐ เมตร กับศูนย์กลาง
ทางหลวงแผ่นดินหมายเลข ๑๐๓๓	
ด้านตะวันตก	จดเส้นตั้งฉากกับทางหลวงแผ่นดินหมายเลข ๑๐๓๓
พากใต้ ที่จุดซึ่งทางหลวงท้องถิ่น ลพ. ถ. ๑๐๐๒๒ บรรจบกับทางหลวงแผ่นดินหมายเลข ๑๐๓๓	
๓. ที่ดินในบริเวณหมายเลข ๓.๑ ถึงหมายเลข ๓.๔ ที่กำหนดไว้เป็นสีแดง ให้เป็นที่ดินประเภทพาณิชยกรรมและที่อยู่อาศัยหนาแน่นมาก มีรายการดังต่อไปนี้	
๓.๑ ด้านเหนือ	จดแนวเขตป่าสงวนแห่งชาติ ป่าแม่ทา และทางหลวงแผ่นดิน
หมายเลข ๑๑ พากใต้	
ด้านตะวันออก	จดโรงพยาบาลแม่ทา ป้อมตำรวจ และทางหลวงแผ่นดิน
หมายเลข ๑๐๓๓ พากตะวันตก	
ด้านใต้	จดถนนบ้านดอนชัย - บ้านจำตาเหิน พากเหนือ
ด้านตะวันตก	จดเส้นขนานระยะ ๒๐๐ เมตร กับศูนย์กลาง
ทางหลวงแผ่นดินหมายเลข ๑๐๓๓ และวัดหาดอนชัย (ศรีบุญเรือง)	
๓.๒ ด้านเหนือ	จดทางหลวงแผ่นดินหมายเลข ๑๑ พากใต้
ด้านตะวันออก	จดทางหลวงชนบท ลพ. ๑๑๓๕ พากตะวันตก
สำนักงานที่ดินจังหวัดลำพูน สาขาแม่ทา และสำนักงานสาธารณสุขอำเภอแม่ทา	
ด้านใต้	จดเขตทางรถไฟสายเหนือ พากเหนือ และถนนสาย ก ๑
พากเหนือ	
ด้านตะวันตก	จดถนนบ้านทาศาลา - อ่างเก็บน้ำแม่เส้า พากตะวันออก
ธนาคารเพื่อการเกษตรและสหกรณ์ สาขาแม่ทา และทางหลวงแผ่นดินหมายเลข ๑๐๓๓ พากตะวันออก	
ทั้งนี้ ยกเว้นบริเวณหมายเลข ๗.๔ ที่กำหนดไว้เป็นสีเขียวมะกอก บริเวณ	
หมายเลข ๙.๗ หมายเลข ๙.๘ และหมายเลข ๙.๑๐ ที่กำหนดไว้เป็นสีน้ำเงิน	



๓.๓ ด้านเหนือ ด้านตะวันออก	จดทางหลวงแผ่นดินหมายเลข ๑๐๓๓ ปากใต้ จดถนนบ้านท่าศาลา - อ่างเก็บน้ำแม่เส้า ปากตะวันตก
ป่าช้าศาลาแม่ทา และสหกรณ์การเกษตรแม่ทา ด้านใต้	จดถนนสาย ก ๓ ปากเหนือ และถนนบ้านดอนชัย -
บ้านท่าศาลา ปากเหนือ	จดทางหลวงแผ่นดินหมายเลข ๑๐๓๓ ปากตะวันออก
๓.๔ ด้านเหนือ ทางหลวงแผ่นดินหมายเลข ๑๐๓๓	จดเส้นขนานระยะ ๒๐๐ เมตร กับศูนย์กลาง
ด้านตะวันออก	จดถนนบ้านดอนชัย - บ้านจำตาเหิน ปากตะวันตก
ด้านใต้	จดทางหลวงแผ่นดินหมายเลข ๑๐๓๓ ปากตะวันตก
ด้านตะวันตก	จดถนนสาย ก ๖ ปากตะวันออก
๔. ที่ดินในบริเวณหมายเลข ๔.๑ ถึงหมายเลข ๔.๑๘ ที่กำหนดไว้เป็นสีเขียว ให้เป็นที่ดินประเภทชนบทและเกษตรกรรม มีรายการดังต่อไปนี้	
๔.๑ ด้านเหนือ ฝั่งเมืองรวมด้านเหนือ ซึ่งเป็นเส้นตรงที่ลากจากเส้นตั้งฉากกับศูนย์กลางทางรถไฟสายเหนือ ที่จุดซึ่งอยู่ห่างจากทางหลวงแผ่นดินหมายเลข ๑๐๓๓ บรรจบกับทางรถไฟสายเหนือ ไปทางทิศตะวันตกตามแนวทางรถไฟสายเหนือ เป็นระยะ ๒,๘๐๐ เมตร ไปทางทิศตะวันออกเฉียงเหนือ เป็นระยะ ๒,๐๐๐ เมตร ไปทางทิศตะวันออกจนบรรจบกับเส้นตั้งฉากกับทางรถไฟสายเหนือ ไปทางทิศตะวันออกเฉียงเหนือตามแนวทางรถไฟสายเหนือ เป็นระยะ ๑,๙๐๐ เมตร และไปทางทิศตะวันตกเฉียงเหนือ เป็นระยะ ๕๐๐ เมตร	จดแนวเขตป่าสงวนแห่งชาติ ป่าแม่ทา และแนวเขต
ด้านตะวันออก	จดแนวเขตป่าสงวนแห่งชาติ ป่าแม่ทา ถนนบ้านดอนชัย - บ้านจำตาเหิน ปากตะวันตก และถนนไม่ปรากฏชื่อ ปากตะวันตก
ด้านใต้	จดถนนสาย ข ปากเหนือ ถนนสาย ก ๕ ปากตะวันตก
ทางหลวงท้องถิ่น ลพ. ถ. ๑๐๐๑๔ ปากเหนือ และเขตทางรถไฟสายเหนือ ปากเหนือ	จดแนวเขตฝั่งเมืองรวมด้านตะวันตก ซึ่งเป็นเส้นตั้งฉาก
ด้านตะวันตก	กับศูนย์กลางทางรถไฟสายเหนือ ที่จุดซึ่งอยู่ห่างจากทางรถไฟสายเหนือบรรจบกับทางหลวงแผ่นดินหมายเลข ๑๐๓๓ ไปทางทิศตะวันตกตามแนวทางรถไฟสายเหนือ เป็นระยะ ๒,๘๐๐ เมตร และเป็นเส้นตรงไปทางทิศตะวันตกเฉียงเหนือ เป็นระยะ ๒,๐๐๐ เมตร
ทั้งนี้ ยกเว้นบริเวณหมายเลข ๘.๑ และหมายเลข ๘.๔ ที่กำหนดไว้เป็นสีเทาอ่อน	
๔.๒ ด้านเหนือ และโรงเรียนบ้านผาตั้ง	จดแนวเขตป่าสงวนแห่งชาติ ป่าแม่ทา สำนักสงฆ์ดวงตะวัน
ด้านตะวันออก	จดแนวเขตฝั่งเมืองรวมด้านตะวันออก ซึ่งเป็นเส้นตั้งฉากกับศูนย์กลางทางรถไฟสายเหนือ ที่จุดซึ่งทางหลวงแผ่นดินหมายเลข ๑๑ บรรจบกับทางรถไฟสายเหนือไปทางทิศตะวันออกเฉียงเหนือตามแนวทางรถไฟสายเหนือ เป็นระยะ ๑,๙๐๐ เมตร
ด้านใต้	จดเขตทางรถไฟสายเหนือ ปากเหนือ และทางหลวงแผ่นดินหมายเลข ๑๑ ปากเหนือ

๔.๓ ด้านเหนือ จดเขตทางรถไฟสายเหนือ ปากใต้  
ด้านตะวันออก จดแนวเขตผังเมืองรวมด้านตะวันออก ซึ่งเป็นเส้นตั้งฉาก  
กับศูนย์กลางทางรถไฟสายเหนือ เป็นระยะ ๑,๕๐๐ เมตร ที่จุดซึ่งอยู่ห่างจากทางรถไฟสายเหนือบรรจบกับ  
ทางหลวงแผ่นดินหมายเลข ๑๑ ไปตามแนวทางรถไฟสายเหนือ เป็นระยะ ๑,๙๐๐ เมตร เป็นเส้นตรงไปทาง  
ทิศตะวันออกเฉียงใต้จนบรรจบกับทางหลวงแผ่นดินหมายเลข ๑๑ ที่จุดซึ่งทางหลวงแผ่นดินหมายเลข ๑๑  
บรรจบกับทางหลวงชนบท ลพ. ๕๐๑๙ ไปทางทิศตะวันออกเฉียงใต้ตามแนวทางหลวงแผ่นดินหมายเลข ๑๑  
เป็นระยะ ๑,๐๗๐ เมตร

ด้านใต้ จดเส้นขนานระยะ ๑๕ เมตร กับริมฝั่งแม่น้ำท่า  
ฝิ่งเหนือ และทางหลวงแผ่นดินหมายเลข ๑๑ ปากเหนือ

ทั้งนี้ ยกเว้นบริเวณหมายเลข ๘.๓ ที่กำหนดไว้เป็นสีเทาอ่อน

๔.๔ ด้านเหนือ จดวัดทาศาลา สถานีรถไฟศาลาแม่ทา และเขต  
ทางรถไฟสายเหนือ ปากใต้

ด้านตะวันออก จดทางหลวงแผ่นดินหมายเลข ๑๑ ปากตะวันตก

ด้านใต้ จดเส้นขนานระยะ ๑๕ เมตร กับริมฝั่งแม่น้ำท่า ฝิ่งเหนือ

ด้านตะวันตก จดถนนบ้านทาศาลา - อ่างเก็บน้ำแม่เส้า ปากตะวันออก

๔.๕ ด้านเหนือ จดเส้นขนานระยะ ๑๕ เมตร กับริมฝั่งแม่น้ำท่า ฝิ่งใต้  
และโรงเรียนบ้านดอยแก้ว

ด้านตะวันออก จดแนวเขตผังเมืองรวมด้านตะวันออก ซึ่งเป็นเส้นตั้งฉาก  
กับศูนย์กลางทางรถไฟสายเหนือ ที่จุดซึ่งทางหลวงแผ่นดินหมายเลข ๑๑ บรรจบกับทางรถไฟสายเหนือ  
ไปทางทิศตะวันออกเฉียงเหนือตามแนวทางรถไฟสายเหนือ เป็นระยะ ๑,๙๐๐ เมตร

ด้านใต้ จดทางหลวงแผ่นดินหมายเลข ๑๑ ปากเหนือ

ทั้งนี้ ยกเว้นบริเวณหมายเลข ๘.๗ ที่กำหนดไว้เป็นสีเทาอ่อน

๔.๖ ด้านเหนือ จดเส้นขนานระยะ ๑๕ เมตร กับริมฝั่งแม่น้ำท่า ฝิ่งใต้  
ด้านตะวันออก จดทางหลวงแผ่นดินหมายเลข ๑๑ ปากตะวันตก  
ด้านใต้ จดเส้นขนานระยะ ๒๐๐ เมตร กับศูนย์กลาง

ทางหลวงชนบท ลพ. ๕๐๑๙ เส้นขนานระยะ ๒๐๐ เมตร กับศูนย์กลางซอย ๘ บ้านหลายทา  
เส้นขนานระยะ ๒๐๐ เมตร กับศูนย์กลางถนนบ้านทาศาลา - อ่างเก็บน้ำแม่เส้า และเส้นตั้งฉากกับ  
ถนนบ้านทาศาลา - อ่างเก็บน้ำแม่เส้า ปากตะวันออก ที่จุดซึ่งถนนบ้านทาศาลา - อ่างเก็บน้ำแม่เส้า  
บรรจบกับทางหลวงชนบท ลพ. ๕๐๑๙ ไปทางทิศตะวันตกเฉียงเหนือตามแนวถนนบ้านทาศาลา - อ่างเก็บน้ำ  
แม่เส้า เป็นระยะ ๓๒๐ เมตร

ด้านตะวันตก จดถนนบ้านทาศาลา - อ่างเก็บน้ำแม่เส้า ปากตะวันออก

๔.๗ ด้านเหนือ จดเส้นขนานระยะ ๒๐๐ เมตร กับศูนย์กลาง  
ทางหลวงชนบท ลพ. ๕๐๑๙ เส้นขนานระยะ ๒๕๐ เมตร กับศูนย์กลางทางหลวงแผ่นดินหมายเลข ๑๑

เส้นขนานระยะ ๕๕๐ เมตร กับศูนย์กลางทางหลวงชนบท ลพ. ๕๐๑๙ และทางหลวงแผ่นดินหมายเลข ๑๑ ปากใต้

ด้านตะวันออก จดแนวเขตผังเมืองรวมด้านตะวันออก ซึ่งเป็นเส้นตั้งฉาก  
กับศูนย์กลางทางรถไฟสายเหนือ ที่จุดซึ่งทางหลวงแผ่นดินหมายเลข ๑๑ บรรจบกับทางรถไฟสายเหนือ  
ไปทางทิศตะวันออกเฉียงเหนือตามแนวทางรถไฟสายเหนือ เป็นระยะ ๑,๙๐๐ เมตร

ด้านใต้	จดแนวเขตผังเมืองรวมด้านใต้ ซึ่งเป็นเส้นขนานระยะ ๑,๕๐๐ เมตร กับศูนย์กลางทางรถไฟสายเหนือ และแนวเขตป่าสงวนแห่งชาติ ป่าแม่ทา
ด้านตะวันตก	จดถนนไม่ปรากฏชื่อ ปากตะวันออก
๔.๘ ด้านเหนือ	จดเขตทางรถไฟสายเหนือ ปากใต้
ด้านตะวันออก	จดถนนบ้านท่าศาลา - อ่างเก็บน้ำแม่เส้า ปากตะวันตก
ด้านใต้	จดเส้นขนานระยะ ๑๕ เมตร กับริมฝั่งแม่น้ำทา ฝั่งเหนือ
ด้านตะวันตก	จดถนนไม่ปรากฏชื่อ ปากตะวันออก
๔.๙ ด้านเหนือ	จดเขตทางรถไฟสายเหนือ ปากใต้
ด้านตะวันออก	จดถนนบ้านดอนชัย - บ้านสบเส้า ปากตะวันตก
วัดทาสบเส้า และโรงเรียนสามัคคีวิทยา	
ด้านใต้	จดถนนบ้านร่องเรือ - บ้านสบเส้า ปากเหนือ
ด้านตะวันตก	จดเส้นขนานระยะ ๒๐๐ เมตร กับศูนย์กลาง
ทางหลวงแผ่นดินหมายเลข ๑๐๓๓ และโรงเรียนบ้านร่องเรือ	
๔.๑๐ ด้านตะวันออก	จดถนนไม่ปรากฏชื่อ ปากตะวันตก
ด้านใต้	จดถนนบ้านร่องเรือ - บ้านสบเส้า ปากเหนือ
ด้านตะวันตก	จดถนนบ้านดอนชัย - บ้านสบเส้า ปากตะวันออก
๔.๑๑ ด้านเหนือ	จดทางหลวงชนบท ลพ. ๔๐๓๐ ปากใต้ และเขต
ทางรถไฟสายเหนือ ปากใต้	
ด้านตะวันออก	จดเส้นขนานระยะ ๒๘๐ เมตร กับศูนย์กลาง
ทางหลวงแผ่นดินหมายเลข ๑๐๓๓ และทางหลวงท้องถิ่น ลพ. ถ. ๑๐๐๒๒ ปากตะวันตก	
ด้านใต้	จดเส้นขนานระยะ ๑๕๐ เมตร กับศูนย์กลาง
ทางหลวงแผ่นดินหมายเลข ๑๐๓๓	
ด้านตะวันตก	จดแนวเขตป่าสงวนแห่งชาติ ป่าแม่ทา ทางหลวงชนบท
ลพ. ๔๐๓๐ ปากใต้ เขตทางรถไฟสายเหนือ ปากใต้ และแนวเขตผังเมืองรวมด้านตะวันตก ซึ่งเป็นเส้นตั้งฉาก	
กับศูนย์กลางทางรถไฟสายเหนือ ที่จุดซึ่งอยู่ห่างจากทางรถไฟสายเหนือบรรจบกับทางหลวงแผ่นดิน	
หมายเลข ๑๐๓๓ ไปทางทิศตะวันตกตามแนวทางรถไฟสายเหนือ เป็นระยะ ๒,๘๐๐ เมตร ไปทาง	
ทิศตะวันตกเฉียงใต้ จนบรรจบกับแนวเขตป่าสงวนแห่งชาติ ป่าแม่ทา	
๔.๑๒ ด้านเหนือ	จดเส้นขนานระยะ ๑๕ เมตร กับริมฝั่งแม่น้ำทา ฝั่งใต้
ด้านตะวันออก	จดถนนบ้านท่าศาลา - อ่างเก็บน้ำแม่เส้า ปากตะวันตก
ด้านใต้	จดเส้นตั้งฉากกับถนนบ้านท่าศาลา - อ่างเก็บน้ำแม่เส้า
ปากตะวันตก ที่จุดซึ่งทางหลวงชนบท ลพ. ๕๐๑๙ บรรจบกับถนนบ้านท่าศาลา - อ่างเก็บน้ำแม่เส้า ไปทาง	
ทิศตะวันตกเฉียงเหนือตามแนวถนนบ้านท่าศาลา - อ่างเก็บน้ำแม่เส้า เป็นระยะ ๓๒๐ เมตร เส้นขนาน	
ระยะ ๒๐๐ เมตร กับศูนย์กลางถนนบ้านท่าศาลา - อ่างเก็บน้ำแม่เส้า และเส้นขนานระยะ ๑๒๐ เมตร	
กับศูนย์กลางถนนไม่ปรากฏชื่อ	
ด้านตะวันตก	จดเส้นขนานระยะ ๑๕ เมตร กับริมฝั่งแม่น้ำทา
ฝั่งตะวันออก	

๔.๑๓	ด้านเหนือ	จดเส้นขนานระยะ ๒๐๐ เมตร กับศูนย์กลาง
ทางหลวงชนบท ลพ. ๕๐๑๙		
	ด้านตะวันออก	จดถนนไม่ปรากฏชื่อ ฟากตะวันตก
	ด้านใต้	จดแนวเขตผังเมืองรวมด้านใต้ ซึ่งเป็นเขตเทศบาล
ตำบลทาสบเส้า และแนวเขตป่าสงวนแห่งชาติ ป่าแม่ทา		
	ด้านตะวันตก	จดถนนบ้านทาศาลา - อ่างเก็บน้ำแม่เส้า ฟากตะวันออก
เส้นตั้งฉากกับถนนบ้านทาศาลา - อ่างเก็บน้ำแม่เส้า ฟากตะวันออก ที่จุดซึ่งทางหลวงชนบท ลพ. ๕๐๑๙		
บรรจบกับถนนบ้านทาศาลา - อ่างเก็บน้ำแม่เส้า ไปทางทิศตะวันออกเฉียงใต้ตามแนวถนนบ้านทาศาลา -		
อ่างเก็บน้ำแม่เส้า เป็นระยะ ๕๔๐ เมตร และเส้นขนานระยะ ๒๐๐ เมตร กับศูนย์กลางถนนบ้านทาศาลา -		
อ่างเก็บน้ำแม่เส้า		
๔.๑๔	ด้านเหนือ	จดเส้นขนานระยะ ๑๕ เมตร กับริมฝั่งแม่น้ำทา ฝั่งใต้
	ด้านตะวันออก	จดเส้นขนานระยะ ๑๕๐ เมตร กับศูนย์กลาง
ถนนไม่ปรากฏชื่อ เส้นขนานระยะ ๑๕๐ เมตร กับศูนย์กลางถนนบ้านทาศาลา - อ่างเก็บน้ำแม่เส้า เส้นตั้งฉาก		
กับถนนบ้านทาศาลา - อ่างเก็บน้ำแม่เส้า ฟากตะวันตก ที่จุดซึ่งทางหลวงชนบท ลพ. ๕๐๑๙ บรรจบกับ		
ถนนบ้านทาศาลา - อ่างเก็บน้ำแม่เส้า ไปทางทิศตะวันออกเฉียงใต้ตามแนวถนนบ้านทาศาลา - อ่างเก็บน้ำ		
แม่เส้า เป็นระยะ ๕๔๐ เมตร และถนนบ้านทาศาลา - อ่างเก็บน้ำแม่เส้า ฟากตะวันตก		
	ด้านใต้	จดแนวเขตผังเมืองรวมด้านใต้ ซึ่งเป็นเขตเทศบาล
ตำบลทาสบเส้า แนวเขตป่าสงวนแห่งชาติ ป่าแม่ทา และสุสานบ้านคอยสารภี		
	ด้านตะวันตก	จดเส้นขนานระยะ ๑๕๐ เมตร กับศูนย์กลาง
ถนนบ้านดง - บ้านห้วยต้นหนุ่น		
๔.๑๕	ด้านเหนือ	จดเส้นขนานระยะ ๒๐๐ เมตร กับศูนย์กลาง
ทางหลวงแผ่นดินหมายเลข ๑๐๓๓ วัดหาร้องเรือ และถนนบ้านร้องเรือ - บ้านสบเส้า ฟากใต้		
	ด้านตะวันออก	จดถนนไม่ปรากฏชื่อ ฟากตะวันตก
	ด้านใต้	จดเส้นขนานระยะ ๑๕ เมตร กับริมฝั่งแม่น้ำทา
ฝั่งเหนือ		
	ด้านตะวันตก	จดถนนบ้านดง - บ้านห้วยต้นหนุ่น ฟากตะวันออก
๔.๑๖	ด้านเหนือ	จดทางหลวงแผ่นดินหมายเลข ๑๐๓๓ ฟากใต้ เส้นตั้งฉาก
กับทางหลวงแผ่นดินหมายเลข ๑๐๓๓ ฟากใต้ ที่จุดซึ่งทางหลวงท้องถิ่น ลพ. ถ. ๑๐๐๑๘ บรรจบกับ		
ทางหลวงแผ่นดินหมายเลข ๑๐๓๓ เส้นขนานระยะ ๑๕ เมตร กับริมฝั่งแม่น้ำทา ฝั่งเหนือ และเส้นขนาน		
ระยะ ๒๐๐ เมตร กับศูนย์กลางทางหลวงแผ่นดินหมายเลข ๑๐๓๓		
	ด้านตะวันออก	จดถนนบ้านดง - บ้านห้วยต้นหนุ่น ฟากตะวันตก
และเส้นขนานระยะ ๑๕ เมตร กับริมฝั่งแม่น้ำทา ฝั่งเหนือ		
	ด้านใต้	จดเส้นขนานระยะ ๑๕๐ เมตร กับศูนย์กลาง
ถนนบ้านดง - บ้านห้วยต้นหนุ่น และถนนไม่ปรากฏชื่อ ฟากเหนือ		

ด้านตะวันตก จดเส้นขนานระยะ ๕๐๐ เมตร กับแนวเขตผังเมืองรวม ด้านตะวันตก ซึ่งเป็นเส้นตรงที่ลากจากเส้นขนานระยะ ๓๐๐ เมตร กับศูนย์กลางถนนบ้านดง - บ้านห้วยต้นหนูน เป็นเส้นตรงไปทางทิศตะวันออกเฉียงเหนือบรรจบกับทางหลวงแผ่นดินหมายเลข ๑๐๓๓ ที่จุดซึ่งอยู่ห่างจากทางหลวงท้องถิ่น ลพ. ถ. ๑๐๐๐๔ บรรจบกับทางหลวงแผ่นดินหมายเลข ๑๐๓๓ ไปทางทิศตะวันตก ตามแนวทางหลวงแผ่นดินหมายเลข ๑๐๓๓ เป็นระยะ ๔๘๐ เมตร และเส้นขนานระยะ ๑๕ เมตร กับริมฝั่งแม่น้ำทา ฝั่งเหนือ

- ๔.๑๗ ด้านเหนือ จดแนวเขตป่าสงวนแห่งชาติ ป่าแม่ทา  
 ด้านตะวันออก จดทางหลวงท้องถิ่น ลพ. ถ. ๑๐๐๑๘ ฟากตะวันตก  
 ด้านใต้ จดทางหลวงแผ่นดินหมายเลข ๑๐๓๓ ฟากเหนือ  
 ด้านตะวันตก จดแนวเขตผังเมืองรวมด้านตะวันตก ที่จุดซึ่ง

ทางหลวงท้องถิ่น ลพ. ถ. ๑๐๐๐๔ บรรจบกับทางหลวงแผ่นดินหมายเลข ๑๐๓๓ ไปทางทิศตะวันตก ตามแนวทางหลวงแผ่นดินหมายเลข ๑๐๓๓ เป็นระยะ ๔๘๐ เมตร เป็นเส้นตรงไปทางทิศตะวันออกเฉียงเหนือ จนบรรจบกับเส้นตั้งฉากกับศูนย์กลางทางรถไฟสายเหนือ ที่จุดซึ่งอยู่ห่างจากทางหลวงแผ่นดินหมายเลข ๑๐๓๓ บรรจบกับทางรถไฟสายเหนือ ไปทางทิศตะวันตกตามแนวทางรถไฟสายเหนือ เป็นระยะ ๒,๘๐๐ เมตร

- ๔.๑๘ ด้านเหนือ จดเส้นขนานระยะ ๑๕ เมตร กับริมฝั่งแม่น้ำทา ฝั่งใต้  
 ด้านตะวันออก จดเส้นขนานระยะ ๑๐๐ เมตร กับแนวเขตผังเมืองรวม

ด้านตะวันตก ซึ่งเป็นเส้นตรงที่ลากจากเส้นขนานระยะ ๓๐๐ เมตร กับศูนย์กลางถนนบ้านดง - บ้านห้วยต้นหนูน เป็นเส้นตรงไปทางทิศตะวันตกเฉียงเหนือจนบรรจบกับทางหลวงแผ่นดินหมายเลข ๑๐๓๓ ที่จุดซึ่งอยู่ห่างจากทางหลวงท้องถิ่น ลพ. ถ. ๑๐๐๐๔ บรรจบกับทางหลวงแผ่นดินหมายเลข ๑๐๓๓ ไปทางทิศตะวันตก ตามแนวทางหลวงแผ่นดินหมายเลข ๑๐๓๓ เป็นระยะ ๔๘๐ เมตร

- ด้านใต้ จดแนวเขตป่าสงวนแห่งชาติ ป่าแม่ทา  
 ด้านตะวันตก จดแนวเขตผังเมืองรวมด้านตะวันตก ซึ่งเป็นเส้นตรง

ที่ลากจากเส้นขนานระยะ ๓๐๐ เมตร กับศูนย์กลางถนนบ้านดง - บ้านห้วยต้นหนูน เป็นเส้นตรงไปทางทิศตะวันออกเฉียงเหนือ บรรจบกับทางหลวงแผ่นดินหมายเลข ๑๐๓๓ ที่จุดซึ่งอยู่ห่างจากทางหลวงท้องถิ่น ลพ. ถ. ๑๐๐๐๔ บรรจบกับทางหลวงแผ่นดินหมายเลข ๑๐๓๓ ไปทางทิศตะวันตกตามแนวทางหลวงแผ่นดินหมายเลข ๑๐๓๓ เป็นระยะ ๔๘๐ เมตร และแนวเขตป่าสงวนแห่งชาติ ป่าแม่ทา

๕. ที่ดินในบริเวณหมายเลข ๕.๑ และหมายเลข ๕.๒ ที่กำหนดไว้เป็นสีเขียวอ่อน ให้เป็นที่ดินประเภทที่โล่งเพื่อนันทนาการและการรักษาคุณภาพสิ่งแวดล้อม มีรายการดังต่อไปนี้

- ๕.๑ ที่ดินในบริเวณเส้นขนานระยะ ๑๕ เมตร กับริมฝั่งแม่น้ำทา ฝั่งเหนือ  
 ๕.๒ ที่ดินในบริเวณเส้นขนานระยะ ๑๕ เมตร กับริมฝั่งแม่น้ำทา ฝั่งใต้

๖. ที่ดินในบริเวณหมายเลข ๖.๑ ถึงหมายเลข ๖.๘ ที่กำหนดไว้เป็นสีเขียวอ่อนมีเส้นทแยงสีขาว ให้เป็นที่ดินประเภทอนุรักษ์ป่าไม้ มีรายการดังต่อไปนี้

- ๖.๑ ป่าสงวนแห่งชาติ ป่าแม่ทา  
 ๖.๒ ป่าสงวนแห่งชาติ ป่าแม่ทา  
 ๖.๓ ป่าสงวนแห่งชาติ ป่าแม่ทา  
 ๖.๔ ป่าสงวนแห่งชาติ ป่าแม่ทา  
 ๖.๕ ป่าสงวนแห่งชาติ ป่าแม่ทา

๖.๖ ป่าสงวนแห่งชาติ ป่าแม่ทา

๖.๗ ป่าสงวนแห่งชาติ ป่าแม่ทา

๖.๘ ป่าสงวนแห่งชาติ ป่าแม่ทา

๗. ที่ดินในบริเวณหมายเลข ๗.๑ ถึงหมายเลข ๗.๑๓ ที่กำหนดไว้เป็นสีเขียวมะกอก ให้เป็นที่ดินประเภทสถาบันการศึกษา มีรายการดังต่อไปนี้

๗.๑ โรงเรียนบ้านจำตาเหิน

๗.๒ โรงเรียนบ้านผาตั้ง

๗.๓ โรงเรียนแม่ทาวิทยาคม

๗.๔ โรงเรียนบ้านศาลาแม่ทา

๗.๕ โรงเรียนบ้านดอยแก้ว

๗.๖ โรงเรียนสามัคคีวิทยา

๗.๗ ศูนย์พัฒนาเด็กเล็กเทศบาลตำบลทาสบเส้า

๗.๘ โรงเรียนบ้านร้องเรือ

๗.๙ โรงเรียนบ้านหล่ายทา

๗.๑๐ โรงเรียนบ้านกอลุง (ร้าง)

๗.๑๑ โรงเรียนบ้านดงสารภี

๗.๑๒ ศูนย์พัฒนาเด็กเล็กเทศบาลตำบลทาสบชัยบ้านสบสะปัวด

๗.๑๓ โรงเรียนวัดอรุณญาราม

๘. ที่ดินในบริเวณหมายเลข ๘.๑ ถึงหมายเลข ๘.๑๙ ที่กำหนดไว้เป็นสีเทาอ่อน ให้เป็นที่ดินประเภทสถาบันศาสนา มีรายการดังต่อไปนี้

๘.๑ วัดจำตาเหิน

๘.๒ สำนักสงฆ์ดงตะวัน

๘.๓ วัดทาผาตั้ง

๘.๔ สุสานจำตาเหิน

๘.๕ วัดหาดอนชัย (ศรีบุญเรือง)

๘.๖ ป่าช้าศาลาแม่ทา

๘.๗ วัดหาดดอยแก้ว

๘.๘ วัดทาศาลา

๘.๙ สุสานดอยแก้ว

๘.๑๐ อารามบ้านหล่ายสาย

๘.๑๑ วัดทาสบเส้า

๘.๑๒ วัดหล่ายทา

๘.๑๓ สถานปฏิบัติธรรมพระพุทธบาทจำลองเขาภูแก้ว

๘.๑๔ วัดทาร้องเรือ

๘.๑๕ สุสานทาร้องเรือ

๘.๑๖ วัดใหม่กอลุง

๘.๑๗ วัดดอยสารภี

๘.๑๘ สุสานบ้านดอยสารภี

๘.๑๙ วัดอรัญญาราม

๙. ที่ดินในบริเวณหมายเลข ๙.๑ ถึงหมายเลข ๙.๑๕ ที่กำหนดไว้เป็นสีน้ำเงิน ให้เป็นที่ดินประเภทสถาบันราชการ การสาธารณูปโภคและสาธารณูปการ มีรายการดังต่อไปนี้

๙.๑ สำนักงานเทศบาลตำบลทาสบเส้า

๙.๒ อาคารศูนย์หนึ่งตำบลหนึ่งผลิตภัณฑ์ (OTOP) ประจำตำบล

๙.๓ โรงพยาบาลแม่ทา และป้อมตำรวจ

๙.๔ สำนักงานที่ดินจังหวัดลำพูน สาขาแม่ทา

๙.๕ สำนักงานสาธารณสุขอำเภอแม่ทา

๙.๖ สถานีรถไฟศาลาแม่ทา

๙.๗ ที่ว่าการอำเภอแม่ทา

๙.๘ ธนาคารเพื่อการเกษตรและสหกรณ์ สาขาแม่ทา

๙.๙ สถานีตำรวจภูธรแม่ทา

๙.๑๐ ศูนย์การศึกษาอกระบบและการศึกษาตามอัธยาศัย

๙.๑๑ สหกรณ์การเกษตรแม่ทา

๙.๑๒ สำนักงานไปรษณีย์แม่ทา

๙.๑๓ การไฟฟ้าส่วนภูมิภาคอำเภอแม่ทา

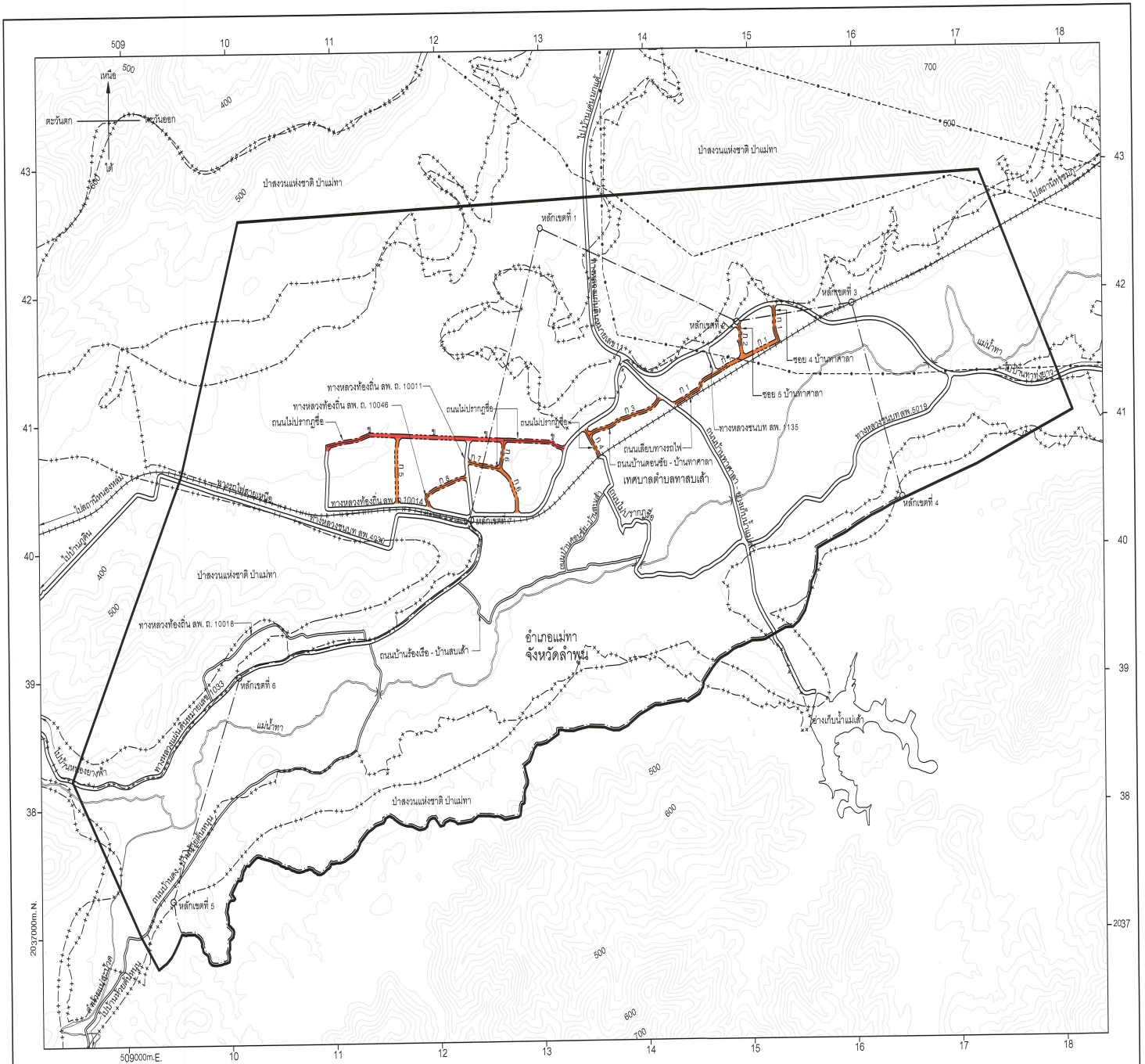
๙.๑๔ สำนักงานเทศบาลตำบลทาสบชัย

๙.๑๕ โรงพยาบาลส่งเสริมสุขภาพตำบลบ้านแม่สะป๋วด

แผนผังแสดงโครงการคมนาคมและขนส่งท้ายประกาศกระทรวงมหาดไทย  
เรื่อง การใช้บังคับผังเมืองรวมชุมชนเทศบาลเจ้า จังหวัดลำพูน

พ.ศ. 2566

มาตราส่วน 1: 20,000



เครื่องหมาย

- แนวเขตผังเมืองรวม
- เขตเทศบาล
- แนวเขตป่าสงวนแห่งชาติ แนวเขตอุทยานแห่งชาติ แนวเขตรักษาพันธุ์สัตว์ป่า
- แนวสายส่งไฟฟ้า
- == ถนนเดิม
- == ถนนเดิมขยาย
- == ถนนโครงการ
- ++++ ทางรถไฟ
- == สะพาน
- == แม่น้ำ คลอง ห้วย
- == อ่างเก็บน้ำ หนอง บึง
- == เส้นชั้นความสูง

ความกว้างของเขตทาง

- ขนาดเขตทาง 12.00 เมตร
- ขนาดเขตทาง 16.00 เมตร

ผังเมืองรวมชุมชนเทศบาลเจ้า จังหวัดลำพูน

(นายเกียรติศักดิ์ อมประเสริฐกุล)  
ผู้อำนวยการสำนักวิศวกรรมผังเมือง

(นายพงษ์ศักดิ์ วิริยะรัตน์)  
อธิบดีกรมโยธาธิการและผังเมือง



รายการประกอบแผนผังแสดงโครงการคมนาคมและขนส่งท้ายประกาศกระทรวงมหาดไทย  
เรื่อง การใช้ใช้บังคับผังเมืองรวมชุมชนเทศบาลเจ้า จังหวัดลำพูน  
พ.ศ. ๒๕๖๖

ถนนตามแผนผังแสดงโครงการคมนาคมและขนส่ง แบ่งเป็น ๒ ขนาด คือ

๑. ถนนแบบ ก ขนาดเขตทาง ๑๒.๐๐ เมตร จำนวน ๘ สาย ดังนี้

ถนนสาย ก ๑ เป็นถนนเดิมกำหนดให้ขยายเขตทาง คือ ซอย ๔ บ้านท่าศาลา และถนนเลียบริมทางรถไฟ และถนนโครงการกำหนดให้ก่อสร้างใหม่ เริ่มต้นจากทางหลวงแผ่นดินหมายเลข ๑๑ ไปทางทิศใต้ตามแนวซอย ๔ บ้านท่าศาลา ระยะประมาณ ๓๐๐ เมตร ไปทางทิศตะวันตกเฉียงใต้ ระยะประมาณ ๓๗๐ เมตร บรรจบกับถนนสาย ก ๒ ที่บริเวณห่างจากซอย ๕ บ้านท่าศาลา (ถนนสาย ก ๒) บรรจบกับทางหลวงแผ่นดินหมายเลข ๑๑ ไปทางทิศใต้ตามแนวถนนสาย ก ๒ ระยะประมาณ ๒๘๐ เมตร ไปทางทิศตะวันตกเฉียงใต้ ระยะประมาณ ๑๖๐ เมตร บรรจบกับถนนเลียบริมทางรถไฟ ไปทางทิศตะวันตกเฉียงใต้ ตามแนวถนนเลียบริมทางรถไฟ ระยะประมาณ ๖๒๐ เมตร จนบรรจบกับถนนบ้านท่าศาลา - อ่างเก็บน้ำแม่เส้า

ถนนสาย ก ๒ เป็นถนนเดิมกำหนดให้ขยายเขตทาง คือ ซอย ๕ บ้านท่าศาลา และถนนโครงการกำหนดให้ก่อสร้างใหม่ เริ่มต้นจากทางหลวงแผ่นดินหมายเลข ๑๑ ไปทางทิศใต้ตามแนว ซอย ๕ บ้านท่าศาลา ระยะประมาณ ๑๙๐ เมตร ไปทางทิศใต้ ระยะประมาณ ๙๐ เมตร จนบรรจบกับ ถนนสาย ก ๑ ที่บริเวณห่างจากถนนเลียบริมทางรถไฟ (ถนนสาย ก ๑) บรรจบกับถนนบ้านท่าศาลา - อ่างเก็บน้ำแม่เส้า ไปทางทิศตะวันออกเฉียงเหนือตามแนวถนนสาย ก ๑ ระยะประมาณ ๗๘๐ เมตร

ถนนสาย ก ๓ เป็นถนนเดิมกำหนดให้ขยายเขตทาง คือ ถนนบ้านดอนชัย - บ้านท่าศาลา เริ่มต้นจากถนนไม่ปรากฏชื่อ (ถนนสาย ก ๔) ไปทางทิศตะวันออกเฉียงเหนือตามแนวถนนเดิม จนบรรจบ กับถนนบ้านท่าศาลา - อ่างเก็บน้ำแม่เส้า

ถนนสาย ก ๔ เป็นถนนเดิมไม่ปรากฏชื่อกำหนดให้ขยายเขตทาง เริ่มต้นจาก ทางหลวงแผ่นดินหมายเลข ๑๐๓๓ ไปทางทิศตะวันออกเฉียงใต้ตามแนวถนนเดิม ระยะประมาณ ๒๗๐ เมตร จนบรรจบกับทางรถไฟสายเหนือ

ถนนสาย ก ๕ เป็นถนนโครงการกำหนดให้ก่อสร้างใหม่ เริ่มต้นจากทางหลวงท้องถิ่น ลพ. ถ. ๑๐๐๑๔ ที่บริเวณห่างจากทางหลวงท้องถิ่น ลพ. ถ. ๑๐๐๑๔ บรรจบกับทางหลวงแผ่นดิน หมายเลข ๑๐๓๓ ไปทางทิศตะวันตกตามแนวทางหลวงท้องถิ่น ลพ. ถ. ๑๐๐๑๔ ระยะประมาณ ๗๐๐ เมตร ไปทางทิศเหนือ ระยะประมาณ ๕๔๐ เมตร จนบรรจบกับถนนสาย ข ที่บริเวณห่างจากทางหลวงท้องถิ่น ลพ. ถ. ๑๐๐๑๔ บรรจบกับถนนไม่ปรากฏชื่อ (ถนนสาย ข) ไปทางทิศตะวันออกเฉียงเหนือตามแนว ถนนสาย ข ระยะประมาณ ๖๙๐ เมตร

ถนนสาย ก ๖ เป็นถนนเดิมไม่ปรากฏชื่อกำหนดให้ขยายเขตทาง และถนนโครงการ กำหนดให้ก่อสร้างใหม่ เริ่มต้นจากทางหลวงแผ่นดินหมายเลข ๑๐๓๓ ที่บริเวณห่างจากทางหลวงแผ่นดิน หมายเลข ๑๐๓๓ บรรจบกับทางหลวงแผ่นดินหมายเลข ๑๑ ไปทางทิศตะวันตกเฉียงใต้ตามแนวทางหลวงแผ่นดิน หมายเลข ๑๐๓๓ ระยะประมาณ ๑,๗๖๐ เมตร ไปทางทิศตะวันตกเฉียงเหนือ ระยะประมาณ ๔๒๐ เมตร บรรจบกับถนนไม่ปรากฏชื่อ (ถนนสาย ก ๗) ที่บริเวณห่างจากถนนไม่ปรากฏชื่อ (ถนนสาย ก ๗) บรรจบกับ

ทางหลวงท้องถิ่น ลพ. ถ. ๑๐๐๑๑ ไปทางทิศตะวันออกเฉียงใต้ตามแนวถนนไม่ปรากฏชื่อ (ถนนสาย ก ๗) ระยะประมาณ ๓๔๐ เมตร ไปทางทิศตะวันออกเฉียงเหนือตามแนวถนนไม่ปรากฏชื่อ ระยะประมาณ ๒๒๐ เมตร จนบรรจบกับถนนไม่ปรากฏชื่อ (ถนนสาย ข) ที่บริเวณห่างจากถนนไม่ปรากฏชื่อ (ถนนสาย ข) บรรจบกับทางหลวงแผ่นดินหมายเลข ๑๐๓๓ ไปทางทิศตะวันตกเฉียงเหนือและทิศตะวันตกตามแนวถนนไม่ปรากฏชื่อ (ถนนสาย ข) ระยะประมาณ ๖๐๐ เมตร

ถนนสาย ก ๗ เป็นถนนเดิมไม่ปรากฏชื่อกำหนดให้ขยายเขตทาง เริ่มต้นจากทางหลวงท้องถิ่น ลพ. ถ. ๑๐๐๑๑ ที่บริเวณห่างจากทางหลวงท้องถิ่น ลพ. ถ. ๑๐๐๑๑ บรรจบกับทางหลวงแผ่นดินหมายเลข ๑๐๓๓ ไปทางทิศตะวันตกเฉียงเหนือตามแนวทางหลวงท้องถิ่น ลพ. ถ. ๑๐๐๑๑ ระยะประมาณ ๔๒๐ เมตร ไปทางทิศตะวันออกเฉียงใต้ตามแนวถนนไม่ปรากฏชื่อ ระยะประมาณ ๓๔๐ เมตร จนบรรจบกับถนนไม่ปรากฏชื่อ (ถนนสาย ก ๖) ที่บริเวณห่างจากถนนไม่ปรากฏชื่อ (ถนนสาย ก ๖) บรรจบกับถนนไม่ปรากฏชื่อ (ถนนสาย ข) ไปทางทิศตะวันตกเฉียงใต้ตามแนวถนนไม่ปรากฏชื่อ (ถนนสาย ก ๖) ระยะประมาณ ๒๒๐ เมตร

ถนนสาย ก ๘ เป็นถนนเดิมกำหนดให้ขยายเขตทาง คือ ทางหลวงท้องถิ่น ลพ. ถ. ๑๐๐๔๖ เริ่มต้นจากทางหลวงท้องถิ่น ลพ. ถ. ๑๐๐๑๔ ไปทางทิศตะวันตกเฉียงเหนือและทิศตะวันออกเฉียงเหนือตามแนวถนนเดิม จนบรรจบกับทางหลวงท้องถิ่น ลพ. ถ. ๑๐๐๑๑

๒. ถนนแบบ ข ขนาดเขตทาง ๑๖.๐๐ เมตร เป็นถนนเดิมไม่ปรากฏชื่อกำหนดให้ขยายเขตทาง และถนนโครงการกำหนดให้ก่อสร้างใหม่ เริ่มต้นจากทางหลวงแผ่นดินหมายเลข ๑๐๓๓ ที่บริเวณห่างจากทางหลวงแผ่นดินหมายเลข ๑๐๓๓ บรรจบกับทางหลวงแผ่นดินหมายเลข ๑๑ ไปทางทิศตะวันตกเฉียงใต้ตามแนวทางหลวงแผ่นดินหมายเลข ๑๐๓๓ ระยะประมาณ ๔๔๐ เมตร ไปทางทิศตะวันตกเฉียงเหนือและทิศตะวันตกตามแนวถนนไม่ปรากฏชื่อ ระยะประมาณ ๖๐๐ เมตร ไปทางทิศตะวันตก ระยะประมาณ ๓๔๐ เมตร บรรจบกับทางหลวงท้องถิ่น ลพ. ถ. ๑๐๐๑๑ ที่บริเวณห่างจากถนนไม่ปรากฏชื่อ (ถนนสาย ก ๗) บรรจบกับทางหลวงท้องถิ่น ลพ. ถ. ๑๐๐๑๑ ไปทางทิศตะวันออกเฉียงเหนือ ระยะประมาณ ๑๘๐ เมตร ไปทางทิศตะวันตก ระยะประมาณ ๖๘๐ เมตร บรรจบกับถนนสาย ก ๕ ที่บริเวณห่างจากถนนสาย ก ๕ บรรจบกับทางหลวงท้องถิ่น ลพ. ถ. ๑๐๐๑๔ ไปทางทิศเหนือตามแนวถนนสาย ก ๕ ระยะประมาณ ๕๔๐ เมตร ไปทางทิศตะวันตก ระยะประมาณ ๒๘๐ เมตร บรรจบกับถนนไม่ปรากฏชื่อ ไปทางทิศตะวันตกเฉียงใต้ตามแนวถนนไม่ปรากฏชื่อ ระยะประมาณ ๔๑๐ เมตร จนบรรจบกับทางหลวงท้องถิ่น ลพ. ถ. ๑๐๐๑๔