

ประกาศกระทรวงมหาดไทย

เรื่อง การให้ใช้บังคับผังเมืองรวมชุมชนลานกระบือ จังหวัดกำแพงเพชร

พ.ศ. ๒๕๖๖

โดยที่เป็นการสมควรให้ใช้บังคับผังเมืองรวมชุมชนลานกระบือ จังหวัดกำแพงเพชร เพื่อใช้เป็นแนวทางในการพัฒนาและการดำรงรักษาเมืองและบริเวณที่เกี่ยวข้องหรือชนบทในด้านการใช้ประโยชน์ในทรัพย์สิน การคมนาคมและการขนส่ง การสาธารณสุขปโภค บริการสาธารณะ และสภาพแวดล้อม ทั้งนี้ เพื่อให้บรรลุวัตถุประสงค์ของการผังเมือง

อาศัยอำนาจตามความในมาตรา ๕ วรรคหนึ่ง และมาตรา ๓๓ วรรคหนึ่ง แห่งพระราชบัญญัติการผังเมือง พ.ศ. ๒๕๖๒ รัฐมนตรีว่าการกระทรวงมหาดไทย ออกประกาศไว้ ดังต่อไปนี้

ข้อ ๑ ประกาศนี้เรียกว่า “ประกาศกระทรวงมหาดไทย เรื่อง การให้ใช้บังคับผังเมืองรวมชุมชนลานกระบือ จังหวัดกำแพงเพชร พ.ศ. ๒๕๖๖”

ข้อ ๒ ประกาศนี้ให้ใช้บังคับตั้งแต่วันประกาศในราชกิจจานุเบกษาเป็นต้นไป

ข้อ ๓ ให้ใช้บังคับผังเมืองรวม ในท้องที่ตำบลลานกระบือ ตำบลจันทิมา และตำบลโนนพลวง อำเภอลานกระบือ จังหวัดกำแพงเพชร ภายในแนวเขตตามแผนที่ท้ายประกาศนี้

ข้อ ๔ ให้ผู้มีหน้าที่และอำนาจในการควบคุมการก่อสร้างอาคารหรือการประกอบกิจการในเขตผังเมืองรวมปฏิบัติตามประกาศนี้

หมวด ๑

วัตถุประสงค์ในการวางและจัดทำผังเมืองรวม

ข้อ ๕ การวางและจัดทำผังเมืองรวมตามประกาศนี้ มีวัตถุประสงค์เพื่อใช้เป็นแนวทางในการพัฒนาและการดำรงรักษาเมืองและบริเวณที่เกี่ยวข้องหรือชนบท ในด้านการใช้ประโยชน์ในทรัพย์สิน การคมนาคมและการขนส่ง การสาธารณสุขปโภค บริการสาธารณะ และสภาพแวดล้อม เพื่อให้สอดคล้องกับการพัฒนาระบบเศรษฐกิจและสังคมของประเทศตามแผนพัฒนาเศรษฐกิจและสังคมแห่งชาติ โดยมีแนวทางในการพัฒนาและดำรงรักษาพื้นที่ภายในบริเวณแนวเขตตามข้อ ๓ ดังต่อไปนี้

(๑) ส่งเสริมและพัฒนาชุมชนลานกระบือให้เป็นศูนย์กลางการบริหาร การปกครอง การพาณิชย์กรรม และการบริการในระดับอำเภอ

(๒) ส่งเสริมและพัฒนาด้านที่อยู่อาศัยและพาณิชย์กรรม ให้สอดคล้องกับการขยายตัวของชุมชนและระบบเศรษฐกิจ

(๓) ส่งเสริมและพัฒนาการบริการทางสังคม การสาธารณสุขปโภคและสาธารณูปการให้เพียงพอ และได้มาตรฐาน

(๔) อนุรักษ์ทรัพยากรธรรมชาติและสิ่งแวดล้อม

ข้อ ๖ การใช้ประโยชน์ที่ดินภายในเขตผังเมืองรวม ให้เป็นไปตามแผนผังกำหนด การใช้ประโยชน์ที่ดินตามที่ได้จำแนกประเภท แผนผังแสดงที่โล่ง แผนผังแสดงโครงการคมนาคมและขนส่ง แผนผังแสดงโครงการกิจการสาธารณูปโภค และรายการประกอบแผนผังท้ายประกาศนี้

หมวด ๒

แผนผังและข้อกำหนด

ส่วนที่ ๑

แผนผังกำหนดการใช้ประโยชน์ที่ดินตามที่ได้จำแนกประเภท

ข้อ ๗ การใช้ประโยชน์ที่ดินตามแผนผังกำหนดการใช้ประโยชน์ที่ดินตามที่ได้จำแนกประเภท ท้ายประกาศนี้ ให้เป็นไป ดังต่อไปนี้

(๑) ที่ดินในบริเวณหมายเลข ๑.๑ ถึงหมายเลข ๑.๑๗ ที่กำหนดไว้เป็นสีเหลือง ให้เป็น ที่ดินประเภทที่อยู่อาศัยหนาแน่นน้อย มีวัตถุประสงค์เพื่อเป็นศูนย์กลางการอยู่อาศัยของชุมชน การค้า และการบริการในระดับอำเภอ

(๒) ที่ดินในบริเวณหมายเลข ๒.๑ ถึงหมายเลข ๒.๕ ที่กำหนดไว้เป็นสีส้ม ให้เป็น ที่ดินประเภทที่อยู่อาศัยหนาแน่นปานกลาง มีวัตถุประสงค์เพื่อรองรับการอยู่อาศัยในบริเวณพื้นที่ ต่อเนื่องกับศูนย์กลางพาณิชยกรรม

(๓) ที่ดินในบริเวณหมายเลข ๓.๑ ถึงหมายเลข ๓.๔ ที่กำหนดไว้เป็นสีแดง ให้เป็น ที่ดินประเภทพาณิชยกรรมและที่อยู่อาศัยหนาแน่นมาก มีวัตถุประสงค์เพื่อเป็นศูนย์กลางพาณิชยกรรมหลัก เพื่อส่งเสริมความเป็นศูนย์กลางทางการค้าและบริการของชุมชน และรองรับการอยู่อาศัยในย่านพาณิชยกรรม

(๔) ที่ดินในบริเวณหมายเลข ๔.๑ ถึงหมายเลข ๔.๙ ที่กำหนดไว้เป็นสีเขียว ให้เป็น ที่ดินประเภทชนบทและเกษตรกรรม มีวัตถุประสงค์เพื่อเกษตรกรรม การสงวนรักษาพื้นที่เกษตร และการส่งเสริมเศรษฐกิจการเกษตร

(๕) ที่ดินในบริเวณหมายเลข ๕.๑ ถึงหมายเลข ๕.๕ ที่กำหนดไว้เป็นสีเขียวมีกรอบ และเส้นทแยงสีน้ำตาล ให้เป็นที่ดินประเภทปฏิรูปที่ดินเพื่อเกษตรกรรม มีวัตถุประสงค์เพื่อการปฏิรูปที่ดิน เพื่อเกษตรกรรมตามกฎหมายว่าด้วยการปฏิรูปที่ดินเพื่อเกษตรกรรม การสาธารณูปโภคและสาธารณูปการ

(๖) ที่ดินในบริเวณหมายเลข ๖.๑ ถึงหมายเลข ๖.๓ ที่กำหนดไว้เป็นสีเขียวอ่อน ให้เป็นที่ดิน ประเภทที่โล่งเพื่อนันทนาการและการรักษาคุณภาพสิ่งแวดล้อม มีวัตถุประสงค์เพื่อสงวนให้เป็น พื้นที่นันทนาการและการรักษาคุณภาพสิ่งแวดล้อม

(๗) ที่ดินในบริเวณหมายเลข ๗ ที่กำหนดไว้เป็นสีเขียวอ่อนมีเส้นทแยงสีขาว ให้เป็นที่ดินประเภทอนุรักษ์ป่าไม้ มีวัตถุประสงค์เพื่อการดูแลรักษาหรือบำรุงป่าไม้ สัตว์ป่า ต้นน้ำ ลำธาร และทรัพยากรธรรมชาติอื่น ๆ ตามมติคณะรัฐมนตรี และกฎหมายเกี่ยวกับการป่าไม้ การสงวนและคุ้มครองสัตว์ป่า และการส่งเสริมและรักษาคุณภาพสิ่งแวดล้อม

(๘) ที่ดินในบริเวณหมายเลข ๘.๑ ถึงหมายเลข ๘.๘ ที่กำหนดไว้เป็นสีเขียวมะกอก ให้เป็นที่ดินประเภทสถาบันการศึกษา มีวัตถุประสงค์เพื่อเป็นสถาบันการศึกษา หรือเกี่ยวข้องกับการศึกษา สถาบันราชการ การสาธารณูปโภคที่เป็นของรัฐ หรือสาธารณประโยชน์

(๙) ที่ดินในบริเวณหมายเลข ๙.๑ ถึงหมายเลข ๙.๘ ที่กำหนดไว้เป็นสีเทาอ่อน ให้เป็นที่ดินประเภทสถาบันศาสนา มีวัตถุประสงค์เพื่อเป็นสถาบันศาสนา หรือเกี่ยวข้องกับการศึกษา

(๑๐) ที่ดินในบริเวณหมายเลข ๑๐.๑ ถึงหมายเลข ๑๐.๑๓ ที่กำหนดไว้เป็นสีน้ำเงิน ให้เป็นที่ดินประเภทสถาบันราชการ การสาธารณูปโภคและสาธารณูปการ มีวัตถุประสงค์เพื่อเป็นสถาบันราชการ การดำเนินกิจการของรัฐที่เกี่ยวกับการสาธารณูปโภคและสาธารณูปการ หรือสาธารณประโยชน์

ข้อ ๘ ที่ดินประเภทที่อยู่อาศัยหนาแน่นน้อย ให้ใช้ประโยชน์ที่ดินเพื่อกิจการใด ๆ นอกจากกิจการตามข้อห้าม ดังต่อไปนี้

(๑) โรงงานทุกจำพวกตามกฎหมายว่าด้วยโรงงาน เว้นแต่โรงงานตามประเภทและชนิดที่กำหนดให้ดำเนินการได้ตามบัญชีท้ายประกาศนี้ และโรงงานบำบัดน้ำเสียรวมของชุมชน

(๒) คลังน้ำมันและสถานที่เก็บรักษาน้ำมัน ลักษณะที่สาม ตามกฎหมายว่าด้วยการควบคุมน้ำมันเชื้อเพลิง เพื่อการจำหน่าย

(๓) คลังก๊าซปิโตรเลียมเหลว สถานที่บรรจุก๊าซปิโตรเลียมเหลวประเภทโรงบรรจุ สถานที่บรรจุก๊าซปิโตรเลียมเหลวประเภทห้องบรรจุ และสถานที่เก็บรักษาก๊าซปิโตรเลียมเหลวประเภทโรงเก็บ ตามกฎหมายว่าด้วยการควบคุมน้ำมันเชื้อเพลิง

(๔) เลี้ยงม้า โค กระบือ สุกร แพะ แกะ ห่าน เป็ด ไก่ ฝูง จระเข้ หรือสัตว์ป่า ตามกฎหมายว่าด้วยการสงวนและคุ้มครองสัตว์ป่า เพื่อการค้า

(๕) สุสานและฌาปนสถานตามกฎหมายว่าด้วยสุสานและฌาปนสถาน เว้นแต่เป็นการก่อสร้างแทนสุสานหรือฌาปนสถานที่มีอยู่เดิม

(๖) โรงแรมตามกฎหมายว่าด้วยโรงแรม เว้นแต่โรงแรมประเภท ๑

(๗) โรงมหรสพตามกฎหมายว่าด้วยการควบคุมอาคาร

(๘) จัดสรรที่ดินเพื่อประกอบอุตสาหกรรม

(๙) จัดสรรที่ดินเพื่อประกอบพาณิชยกรรม

(๑๐) การอยู่อาศัยหรือประกอบพาณิชยกรรมประเภทอาคารขนาดใหญ่

(๑๑) การอยู่อาศัยประเภทอาคารชุด

- (๑๒) สถานีขนส่งผู้โดยสารตามกฎหมายว่าด้วยการขนส่งทางบก
- (๑๓) สถานีขนส่งสัตว์และหรือสิ่งของตามกฎหมายว่าด้วยการขนส่งทางบก
- (๑๔) สถานที่เก็บสินค้าซึ่งเป็นที่เก็บพักหรือขนถ่ายสินค้าหรือสิ่งของเพื่อประโยชน์ทางการค้าหรืออุตสาหกรรม แต่ไม่รวมถึงการเก็บสินค้าหรือสิ่งของเพื่อรอการจำหน่าย ณ สถานที่นั้น
- (๑๕) กำจัดวัตถุอันตรายตามกฎหมายว่าด้วยวัตถุอันตราย
- (๑๖) กำจัดมูลฝอยหรือสิ่งปฏิกูล
- (๑๗) ซ่อมแซมหรือเก็บชิ้นส่วนเครื่องจักรกลเก่า
- (๑๘) ซ่อมแซมหรือเก็บเศษวัสดุ
- การใช้ประโยชน์ที่ดินประเภทนี้ ให้เป็นไป ดังต่อไปนี้
- (๑) ให้ดำเนินการหรือประกอบกิจการได้ในอาคารที่มีความสูงไม่เกิน ๙ เมตร แต่ไม่หมายความรวมถึงโครงสร้างที่ใช้ในการส่งกระแสไฟฟ้า รับส่งสัญญาณวิทยุ สัญญาณโทรทัศน์ หรือสัญญาณสื่อสารทุกชนิด และหอดังส่งน้ำ การวัดความสูงของอาคารให้วัดจากระดับพื้นดิน ที่ก่อสร้างถึงพื้นลาดฟ้าสำหรับอาคารทรงจั่วหรือปั้นหยาให้วัดจากระดับพื้นดินที่ก่อสร้างถึงยอดผนังของชั้นสูงสุด
- (๒) ให้มีอัตราส่วนพื้นที่อาคารรวมกันทุกชั้นของอาคารทุกหลังต่อพื้นที่แปลงที่ดินที่ใช้เป็นที่ตั้งอาคารไม่เกิน ๑ : ๑ ทั้งนี้ ที่ดินแปลงใดที่ได้ใช้ประโยชน์แล้ว หากมีการแบ่งแยกหรือแบ่งโอนไม่ว่าจะกี่ครั้งก็ตาม อัตราส่วนพื้นที่อาคารรวมกันทุกชั้นของอาคารทุกหลังต่อพื้นที่แปลงที่ดินที่ใช้เป็นที่ตั้งอาคารที่เกิดจากการแบ่งแยกหรือแบ่งโอนทั้งหมดรวมกันต้องไม่เกิน ๑ : ๑
- (๓) ให้มีอัตราส่วนพื้นที่อาคารปกคลุมดินต่อพื้นที่แปลงที่ดินที่ใช้เป็นที่ตั้งอาคารไม่เกินร้อยละห้าสิบ ทั้งนี้ ที่ดินแปลงใดที่ได้ใช้ประโยชน์แล้ว หากมีการแบ่งแยกหรือแบ่งโอนไม่ว่าจะกี่ครั้งก็ตาม อัตราส่วนพื้นที่อาคารปกคลุมดินต่อพื้นที่แปลงที่ดินที่ใช้เป็นที่ตั้งอาคารที่เกิดจากการแบ่งแยกหรือแบ่งโอนทั้งหมดรวมกันต้องไม่เกินร้อยละห้าสิบ และไม่ให้ใช้บังคับแก่การใช้ประโยชน์ที่ดินเพื่อการอยู่อาศัยประเภทบ้านเดี่ยวที่มีขนาดแปลงที่ดินน้อยกว่าแปลงละ ๔๐ ตารางวา
- (๔) ให้มีที่ว่างตามแนวขนานริมเขตทางหลวงแผ่นดินหมายเลข ๑๐๖๕ และทางหลวงแผ่นดินหมายเลข ๑๒๗๘ ไม่น้อยกว่า ๖ เมตร
- (๕) ให้มีที่ว่างตามแนวขนานริมฝั่งตามสภาพธรรมชาติของลำคลองหรือแหล่งน้ำสาธารณะ ไม่น้อยกว่า ๖ เมตร เว้นแต่เป็นการก่อสร้างเพื่อการคมนาคมและขนส่งทางน้ำหรือการสาธารณสุข
- ข้อ ๙ ที่ดินประเภทที่อยู่อาศัยหนาแน่นปานกลาง ให้ใช้ประโยชน์ที่ดินเพื่อกิจการใด ๆ นอกจากกิจการตามข้อห้าม ดังต่อไปนี้
- (๑) โรงงานทุกจำพวกตามกฎหมายว่าด้วยโรงงาน เว้นแต่โรงงานตามประเภทและชนิดที่กำหนดให้ดำเนินการได้ตามบัญชีท้ายประกาศนี้ และโรงงานบำบัดน้ำเสียรวมของชุมชน

(๒) คลังน้ำมันและสถานที่เก็บรักษาน้ำมัน ลักษณะที่สาม ตามกฎหมายว่าด้วยการควบคุม น้ำมันเชื้อเพลิง เพื่อการจำหน่าย

(๓) คลังก๊าซปิโตรเลียมเหลว สถานที่บรรจุก๊าซปิโตรเลียมเหลวประเภทโรงบรรจุ สถานที่บรรจุก๊าซปิโตรเลียมเหลวประเภทห้องบรรจุ และสถานที่เก็บรักษาปิโตรเลียมเหลวประเภทโรงเก็บ ตามกฎหมายว่าด้วยการควบคุม น้ำมันเชื้อเพลิง

(๔) เลี้ยงม้า โค กระบือ สุกร แพะ แกะ ห่าน เป็ด ไก่ ฝูง จระเข้ หรือสัตว์ป่า ตามกฎหมายว่าด้วยการสงวนและคุ้มครองสัตว์ป่า เพื่อการค้า

(๕) สุสานและฌาปนสถานตามกฎหมายว่าด้วยสุสานและฌาปนสถาน เว้นแต่เป็นการก่อสร้าง แทนสุสานหรือฌาปนสถานที่มีอยู่เดิม

(๖) จัดสรรที่ดินเพื่อประกอบอุตสาหกรรม

(๗) จัดสรรที่ดินเพื่อเกษตรกรรม

(๘) การอยู่อาศัยหรือประกอบพาณิชยกรรมประเภทอาคารขนาดใหญ่

(๙) สถานีขนส่งผู้โดยสารตามกฎหมายว่าด้วยการขนส่งทางบก

(๑๐) สถานีขนส่งสัตว์และหรือสิ่งของตามกฎหมายว่าด้วยการขนส่งทางบก

(๑๑) สถานที่เก็บสินค้าซึ่งเป็นที่เก็บพักหรือขนถ่ายสินค้าหรือสิ่งของเพื่อประโยชน์ทางการค้า หรืออุตสาหกรรม แต่ไม่รวมถึงการเก็บสินค้าหรือสิ่งของเพื่อรอการจำหน่าย ณ สถานที่นั้น

(๑๒) กำจัดวัตถุอันตรายตามกฎหมายว่าด้วยวัตถุอันตราย

(๑๓) กำจัดมูลฝอยหรือสิ่งปฏิกูล

(๑๔) ซื่อขายหรือเก็บชิ้นส่วนเครื่องจักรกลเก่า

(๑๕) ซื่อขายหรือเก็บเศษวัสดุ

การใช้ประโยชน์ที่ดินประเภทนี้ ให้เป็นไป ดังต่อไปนี้

(๑) ให้ดำเนินการหรือประกอบกิจการได้ในอาคารที่มีความสูงไม่เกิน ๑๒ เมตร แต่ไม่ หมายรวมถึงโครงสร้างสำหรับใช้ในการส่งกระแสไฟฟ้า รับส่งสัญญาณวิทยุ สัญญาณโทรทัศน์ หรือสัญญาณสื่อสารทุกชนิด และหอถังส่งน้ำ การวัดความสูงของอาคารให้วัดจากระดับพื้นดิน ที่ก่อสร้างถึงพื้นดาดฟ้า สำหรับอาคารทรงจั่วหรือปั้นหยาให้วัดจากระดับพื้นดินที่ก่อสร้างถึงยอดผนัง ของชั้นสูงสุด

(๒) ให้มีอัตราส่วนพื้นที่อาคารรวมกันทุกชั้นของอาคารทุกหลังต่อพื้นที่แปลงที่ดินที่ใช้เป็น ที่ตั้งอาคารไม่เกิน ๑.๕ : ๑ ทั้งนี้ ที่ดินแปลงใดที่ได้ใช้ประโยชน์แล้ว หากมีการแบ่งแยกหรือแบ่งโอน ไม่ว่าจะกี่ครั้งก็ตาม อัตราส่วนพื้นที่อาคารรวมกันทุกชั้นของอาคารทุกหลังต่อพื้นที่แปลงที่ดินที่ใช้เป็น ที่ตั้งอาคารที่เกิดจากการแบ่งแยกหรือแบ่งโอนทั้งหมดรวมกันต้องไม่เกิน ๑.๕ : ๑

(๓) ให้มีอัตราส่วนพื้นที่อาคารปกคลุมดินต่อพื้นที่แปลงที่ดินที่ใช้เป็นที่ตั้งอาคารไม่เกินร้อยละหกสิบ ทั้งนี้ ที่ดินแปลงใดที่ได้ใช้ประโยชน์แล้ว หากมีการแบ่งแยกหรือแบ่งโอนไม่ว่าจะกี่ครั้งก็ตาม อัตราส่วนพื้นที่อาคารปกคลุมดินต่อพื้นที่แปลงที่ดินที่ใช้เป็นที่ตั้งอาคารที่เกิดจากการแบ่งแยกหรือแบ่งโอนทั้งหมดรวมกันต้องไม่เกินร้อยละหกสิบ และไม่ให้ใช้บังคับแก่การใช้ประโยชน์ที่ดินเพื่อการอยู่อาศัยประเภท บ้านเดี่ยวที่มีขนาดแปลงที่ดินน้อยกว่าแปลงละ ๔๐ ตารางวา

(๔) ให้มีที่ว่างตามแนวนานริมนิมิตทางหลวงแผ่นดินหมายเลข ๑๐๖๕ และทางหลวงแผ่นดิน หมายเลข ๑๒๗๘ ไม่น้อยกว่า ๖ เมตร

(๕) ให้มีที่ว่างตามแนวนานริมนิมิตฝั่งตามสภาพธรรมชาติของลำคลองหรือแหล่งน้ำสาธารณะ ไม่น้อยกว่า ๖ เมตร เว้นแต่เป็นการก่อสร้างเพื่อการคมนาคมและขนส่งทางน้ำหรือการสาธารณูปโภค

ข้อ ๑๐ ที่ดินประเภทพาณิชยกรรมและที่อยู่อาศัยหนาแน่นมาก ให้ใช้ประโยชน์ที่ดิน เพื่อกิจการใด ๆ นอกจากกิจการตามข้อห้าม ดังต่อไปนี้

(๑) โรงงานทุกจำพวกตามกฎหมายว่าด้วยโรงงาน เว้นแต่โรงงานตามประเภทและชนิด ที่กำหนดให้ดำเนินการได้ตามบัญชีท้ายประกาศนี้ และโรงงานบำบัดน้ำเสียรวมของชุมชน

(๒) คลังน้ำมัน สถานที่เก็บรักษาน้ำมัน ลักษณะที่สาม สถานีบริการน้ำมันประเภท ก สถานีบริการน้ำมันประเภท ข สถานีบริการน้ำมันประเภท ค ลักษณะที่สอง สถานีบริการน้ำมัน ประเภท จ ลักษณะที่สอง และสถานีบริการน้ำมันประเภท ฉ ตามกฎหมายว่าด้วยการควบคุม น้ำมันเชื้อเพลิง เพื่อการจำหน่าย

(๓) คลังก๊าซปิโตรเลียมเหลว สถานที่บรรจุก๊าซปิโตรเลียมเหลวประเภทโรงบรรจุ สถานที่ บรรจุก๊าซปิโตรเลียมเหลวประเภทห้องบรรจุ สถานที่เก็บรักษาก๊าซปิโตรเลียมเหลวประเภทโรงเก็บ และสถานีบริการก๊าซปิโตรเลียมเหลว ตามกฎหมายว่าด้วยการควบคุมน้ำมันเชื้อเพลิง

(๔) เลี้ยงม้า โค กระบือ สุกร แพะ แกะ ห่าน เป็ด ไก่ ฝูง จระเข้ หรือสัตว์ป่า ตามกฎหมายว่าด้วยการสงวนและคุ้มครองสัตว์ป่า เพื่อการค้า

(๕) สุสานและฌาปนสถานตามกฎหมายว่าด้วยสุสานและฌาปนสถาน เว้นแต่เป็นการก่อสร้าง แทนสุสานหรือฌาปนสถานที่มีอยู่เดิม

(๖) จัดสรรที่ดินเพื่อประกอบอุตสาหกรรม

(๗) จัดสรรที่ดินเพื่อเกษตรกรรม

(๘) สถานีขนส่งผู้โดยสารตามกฎหมายว่าด้วยการขนส่งทางบก

(๙) สถานีขนส่งสัตว์และหรือสิ่งของตามกฎหมายว่าด้วยการขนส่งทางบก

(๑๐) สถานที่เก็บสินค้าซึ่งเป็นที่เก็บพักหรือขนถ่ายสินค้าหรือสิ่งของเพื่อประโยชน์ทางการค้า หรืออุตสาหกรรม แต่ไม่รวมถึงการเก็บสินค้าหรือสิ่งของเพื่อรอการจำหน่าย ณ สถานที่นั้น

(๑๑) กำจัดวัตถุอันตรายตามกฎหมายว่าด้วยวัตถุอันตราย

(๑๒) กำจัดมูลฝอยหรือสิ่งปฏิกูล

(๑๓) ซื้อขายหรือเก็บชิ้นส่วนเครื่องจักรกลเก่า

(๑๔) ซื้อขายหรือเก็บเศษวัสดุ

การใช้ประโยชน์ที่ดินประเภทนี้ ให้เป็นไป ดังต่อไปนี้

(๑) ให้ดำเนินการหรือประกอบกิจการได้ในอาคารที่มีความสูงไม่เกิน ๑๒ เมตร แต่ไม่หมายความรวมถึงโครงสร้างสำหรับใช้ในการส่งกระแสไฟฟ้า รับส่งสัญญาณวิทยุ สัญญาณโทรทัศน์ หรือสัญญาณสื่อสารทุกชนิด และหอดังส่งน้ำ การวัดความสูงของอาคารให้วัดจากระดับพื้นดิน ที่ก่อสร้างถึงพื้นลาดฟ้าสำหรับอาคารทรงจั่วหรือป้านหยาให้วัดจากระดับพื้นดินที่ก่อสร้างถึงยอดผนังของชั้นสูงสุด

(๒) ให้มีอัตราส่วนพื้นที่อาคารรวมกันทุกชั้นของอาคารทุกหลังต่อพื้นที่แปลงที่ดินที่ใช้เป็นที่ตั้งอาคารไม่เกิน ๒.๕ : ๑ ทั้งนี้ ที่ดินแปลงใดที่ได้ใช้ประโยชน์แล้ว หากมีการแบ่งแยกหรือแบ่งโอนไม่ว่าจะกี่ครั้งก็ตาม อัตราส่วนพื้นที่อาคารรวมกันทุกชั้นของอาคารทุกหลังต่อพื้นที่แปลงที่ดินที่ใช้เป็นที่ตั้งอาคารที่เกิดจากการแบ่งแยกหรือแบ่งโอนทั้งหมดรวมกันต้องไม่เกิน ๒.๕ : ๑

(๓) ให้มีอัตราส่วนพื้นที่อาคารปกคลุมดินต่อพื้นที่แปลงที่ดินที่ใช้เป็นที่ตั้งอาคาร ไม่เกินร้อยละเจ็ดสิบ ทั้งนี้ ที่ดินแปลงใดที่ได้ใช้ประโยชน์แล้ว หากมีการแบ่งแยกหรือแบ่งโอนไม่ว่าจะกี่ครั้งก็ตาม อัตราส่วนพื้นที่อาคารปกคลุมดินต่อพื้นที่แปลงที่ดินที่ใช้เป็นที่ตั้งอาคารที่เกิดจากการแบ่งแยกหรือแบ่งโอนทั้งหมดรวมกันต้องไม่เกินร้อยละเจ็ดสิบ และไม่ให้ใช้บังคับแก่การใช้ประโยชน์ที่ดินเพื่อการอยู่อาศัยประเภทบ้านเดี่ยวที่มีขนาดแปลงที่ดินน้อยกว่าแปลงละ ๔๐ ตารางวา

(๔) ให้มีที่ว่างตามแนวนานริมเขตทางหลวงแผ่นดินหมายเลข ๑๐๖๕ และทางหลวงแผ่นดินหมายเลข ๑๒๗๘ ไม่น้อยกว่า ๖ เมตร

(๕) ให้มีที่ว่างตามแนวนานริมฝั่งตามสภาพธรรมชาติของลำคลองหรือแหล่งน้ำสาธารณะ ไม่น้อยกว่า ๖ เมตร เว้นแต่เป็นการก่อสร้างเพื่อการคมนาคมและขนส่งทางน้ำหรือการสาธารณสุขประเภท

ข้อ ๑๑ ที่ดินประเภทชนบทและเกษตรกรรม ให้ใช้ประโยชน์ที่ดินเพื่อกิจการใด ๆ นอกจากกิจการตามข้อห้าม ดังต่อไปนี้

(๑) โรงงานทุกจำพวกตามกฎหมายว่าด้วยโรงงาน เว้นแต่โรงงานตามประเภทและชนิดที่กำหนดให้ดำเนินการได้ตามบัญชีท้ายประกาศนี้ ทั้งนี้ ให้ใช้ได้ไม่เกินร้อยละสิบของที่ดินประเภทนี้ในแต่ละบริเวณ

(๒) คลังน้ำมันและสถานที่เก็บรักษาน้ำมัน ลักษณะที่สาม ตามกฎหมายว่าด้วยการควบคุมน้ำมันเชื้อเพลิง เพื่อการจำหน่าย เว้นแต่ที่ดินในบริเวณหมายเลข ๔.๑ หมายเลข ๔.๒ และหมายเลข ๔.๓

(๓) คลังก๊าซปิโตรเลียมเหลว สถานที่บรรจุก๊าซปิโตรเลียมเหลวประเภทโรงบรรจุ สถานที่บรรจุก๊าซปิโตรเลียมเหลวประเภทห้องบรรจุ และสถานที่เก็บรักษาก๊าซปิโตรเลียมเหลวประเภทโรงเก็บ ตามกฎหมายว่าด้วยการควบคุมน้ำมันเชื้อเพลิง

- (๔) โรงแรมตามกฎหมายว่าด้วยโรงแรม เว้นแต่โรงแรมประเภท ๑
- (๕) โรงแรมสหภาพตามกฎหมายว่าด้วยการควบคุมอาคาร
- (๖) จัดสรรที่ดินเพื่อประกอบอุตสาหกรรม
- (๗) จัดสรรที่ดินเพื่อประกอบพาณิชยกรรม
- (๘) จัดสรรที่ดินเพื่อการอยู่อาศัย
- (๙) การอยู่อาศัยหรือประกอบพาณิชยกรรมประเภทอาคารขนาดใหญ่
- (๑๐) การอยู่อาศัยหรือประกอบพาณิชยกรรมประเภทห้องแถว ตึกแถว หรือบ้านแถว
- (๑๑) การอยู่อาศัยประเภทอาคารชุด หอพัก หรืออาคารอยู่อาศัยรวม เว้นแต่การอยู่อาศัยประเภทหอพักหรืออาคารอยู่อาศัยรวม ในที่ดินบริเวณหมายเลข ๔.๕
- (๑๒) สนามกอล์ฟ
- การใช้ประโยชน์ที่ดินประเภทนี้ ให้เป็นไป ดังต่อไปนี้
- (๑) ให้ดำเนินการหรือประกอบกิจการได้ในอาคารที่มีความสูงไม่เกิน ๙ เมตร แต่ไม่หมายความรวมถึงโครงสร้างสำหรับการส่งกระแสไฟฟ้า รับส่งสัญญาณวิทยุ สัญญาณโทรทัศน์ หรือสัญญาณสื่อสารทุกชนิด หอถังส่งน้ำ ปล่องโรงสี และปล่องโรงงานอุตสาหกรรม การวัดความสูงของอาคารให้วัดจากระดับพื้นดินที่ก่อสร้างถึงพื้นดาดฟ้า สำหรับอาคารทรงจั่วหรือปั้นหยาให้วัดจากระดับพื้นดินที่ก่อสร้างถึงยอดผนังของชั้นสูงสุด
- (๒) ให้มีอัตราส่วนพื้นที่อาคารรวมกันทุกชั้นของอาคารทุกหลังต่อพื้นที่แปลงที่ดินที่ใช้เป็นที่ตั้งอาคารไม่เกิน ๐.๕ : ๑ ทั้งนี้ ที่ดินแปลงใดที่ได้ใช้ประโยชน์แล้ว หากมีการแบ่งแยกหรือแบ่งโอนไม่ว่าจะกี่ครั้งก็ตาม อัตราส่วนพื้นที่อาคารรวมกันทุกชั้นของอาคารทุกหลังต่อพื้นที่แปลงที่ดินที่ใช้เป็นที่ตั้งอาคารที่เกิดจากการแบ่งแยกหรือแบ่งโอนทั้งหมดรวมกันต้องไม่เกิน ๐.๕ : ๑
- (๓) ให้มีอัตราส่วนพื้นที่อาคารปกคลุมดินต่อพื้นที่แปลงที่ดินที่ใช้เป็นที่ตั้งอาคารไม่เกินร้อยละสิบ ทั้งนี้ ที่ดินแปลงใดที่ได้ใช้ประโยชน์แล้ว หากมีการแบ่งแยกหรือแบ่งโอนไม่ว่าจะกี่ครั้งก็ตาม อัตราส่วนพื้นที่อาคารปกคลุมดินต่อพื้นที่แปลงที่ดินที่ใช้เป็นที่ตั้งอาคารที่เกิดจากการแบ่งแยกหรือแบ่งโอนทั้งหมดรวมกันต้องไม่เกินร้อยละสิบ
- (๔) ให้มีที่ว่างตามแนวขนานริมเขตทางหลวงแผ่นดินหมายเลข ๑๐๖๕ และทางหลวงแผ่นดินหมายเลข ๑๒๗๘ ไม่น้อยกว่า ๑๐ เมตร
- (๕) ให้มีที่ว่างตามแนวขนานริมฝั่งตามสภาพธรรมชาติของลำคลองหรือแหล่งน้ำสาธารณะ ไม่น้อยกว่า ๖ เมตร เว้นแต่เป็นการก่อสร้างเพื่อการคมนาคมและขนส่งทางน้ำหรือการสาธารณสุขปศุสัตว์
- ข้อ ๑๒ ที่ดินประเภทปฏิรูปที่ดินเพื่อเกษตรกรรม ให้ใช้ประโยชน์ที่ดินเพื่อการปฏิรูปที่ดินเพื่อเกษตรกรรมตามกฎหมายว่าด้วยการปฏิรูปที่ดินเพื่อเกษตรกรรม การสาธารณสุขปศุสัตว์และสาธารณสุขการเท่านั้น

ที่ดินประเภทนี้ซึ่งเอกชนเป็นเจ้าของหรือผู้ครอบครองโดยชอบด้วยกฎหมาย ให้ใช้ประโยชน์ที่ดินเพื่อเกษตรกรรม การอยู่อาศัย หรือสาธารณประโยชน์เท่านั้น และห้ามใช้ประโยชน์ที่ดิน เพื่อกิจการตามที่กำหนด ดังต่อไปนี้

- (๑) จัดสรรที่ดินเพื่อการอยู่อาศัย
 - (๒) การอยู่อาศัยประเภทอาคารขนาดใหญ่
 - (๓) การอยู่อาศัยประเภทห้องแถว ตึกแถว หรือบ้านแถว
 - (๔) การอยู่อาศัยประเภทอาคารชุด หอพัก หรืออาคารอยู่อาศัยรวม
- การใช้ประโยชน์ที่ดินประเภทนี้ ให้เป็นไป ดังต่อไปนี้

(๑) การใช้ประโยชน์ที่ดินเพื่อกิจการใด ๆ ให้ดำเนินการหรือประกอบกิจการได้ในอาคารที่มีความสูงไม่เกิน ๙ เมตร แต่ไม่หมายความรวมถึงโครงสร้างสำหรับใช้ในการส่งกระแสไฟฟ้า รับส่งสัญญาณวิทยุ สัญญาณโทรทัศน์ หรือสัญญาณสื่อสารทุกชนิด หอถังส่งน้ำ และปล่องโรงสี การวัดความสูงของอาคารให้วัดจากระดับพื้นดินที่ก่อสร้างถึงพื้นดาดฟ้า สำหรับอาคารทรงจั่วหรือปั้นหยา ให้วัดจากระดับพื้นดินที่ก่อสร้างถึงยอดผนังของชั้นสูงสุด

(๒) ให้มีอัตราส่วนพื้นที่อาคารรวมกันทุกชั้นของอาคารทุกหลังต่อพื้นที่แปลงที่ดินที่ใช้เป็นที่ตั้งอาคารไม่เกิน ๐.๕ : ๑ ทั้งนี้ ที่ดินแปลงใดที่ได้ใช้ประโยชน์แล้ว หากมีการแบ่งแยกหรือแบ่งโอนไม่ว่าจะกี่ครั้งก็ตาม อัตราส่วนพื้นที่อาคารรวมกันทุกชั้นของอาคารทุกหลังต่อพื้นที่แปลงที่ดินที่ใช้เป็นที่ตั้งอาคารที่เกิดจากการแบ่งแยกหรือแบ่งโอนทั้งหมดรวมกันต้องไม่เกิน ๐.๕ : ๑

(๓) ให้มีอัตราส่วนพื้นที่อาคารปกคลุมดินต่อพื้นที่แปลงที่ดินที่ใช้เป็นที่ตั้งอาคารไม่เกินร้อยละสิบ ทั้งนี้ ที่ดินแปลงใดที่ได้ใช้ประโยชน์แล้ว หากมีการแบ่งแยกหรือแบ่งโอนไม่ว่าจะกี่ครั้งก็ตาม อัตราส่วนพื้นที่อาคารปกคลุมดินต่อพื้นที่แปลงที่ดินที่ใช้เป็นที่ตั้งอาคารที่เกิดจากการแบ่งแยกหรือแบ่งโอนทั้งหมดรวมกันต้องไม่เกินร้อยละสิบ

(๔) ให้มีที่ว่างตามแนวขนานริมเขตทางหลวงแผ่นดินหมายเลข ๑๐๖๕ และทางหลวงแผ่นดินหมายเลข ๑๒๗๘ ไม่น้อยกว่า ๑๐ เมตร

(๕) ให้มีที่ว่างตามแนวขนานริมฝั่งตามสภาพธรรมชาติของลำคลองหรือแหล่งน้ำสาธารณะ ไม่น้อยกว่า ๖ เมตร เว้นแต่เป็นการก่อสร้างเพื่อการคมนาคมและขนส่งทางน้ำหรือการสาธารณูปโภค

ที่ดินประเภทนี้ในเขตป่าสงวนแห่งชาติ ให้ใช้ประโยชน์ที่ดินเพื่อการสงวนและคุ้มครองดูแลรักษาหรือบำรุงป่าไม้ สัตว์ป่า ต้นน้ำ ลำธาร และทรัพยากรธรรมชาติอื่น ๆ ตามมติคณะรัฐมนตรี และกฎหมายเกี่ยวกับการป่าไม้ การสงวนและคุ้มครองสัตว์ป่า และการส่งเสริมและรักษาคุณภาพสิ่งแวดล้อมแห่งชาติ

ข้อ ๑๓ ที่ดินประเภทที่โล่งเพื่อนันทนาการและการรักษาคุณภาพสิ่งแวดล้อม ให้ใช้ประโยชน์ที่ดินเพื่อนันทนาการหรือเกี่ยวข้องกับนันทนาการ การรักษาคุณภาพสิ่งแวดล้อม หรือสาธารณประโยชน์เท่านั้น

ข้อ ๑๔ ที่ดินประเภทอนุรักษ์ป่าไม้ ให้ใช้ประโยชน์ที่ดินเพื่อการสงวนและคุ้มครองดูแลรักษาหรือบำรุงป่าไม้ สัตว์ป่า ต้นน้ำ ลำธาร และทรัพยากรธรรมชาติอื่น ๆ ตามมติคณะรัฐมนตรีและกฎหมายเกี่ยวกับการป่าไม้ การสงวนและคุ้มครองสัตว์ป่า และการส่งเสริมและรักษาคุณภาพสิ่งแวดล้อมแห่งชาติ

ที่ดินประเภทนี้ซึ่งเอกชนเป็นเจ้าของหรือผู้ครอบครองโดยชอบด้วยกฎหมาย ให้ใช้ประโยชน์ที่ดินเพื่อเกษตรกรรม การอยู่อาศัย หรือสาธารณประโยชน์เท่านั้น และห้ามใช้ประโยชน์ที่ดินเพื่อกิจการตามที่กำหนด ดังต่อไปนี้

(๑) จัดสรรที่ดินเพื่อการอยู่อาศัย

(๒) การอยู่อาศัยที่มีพื้นที่อาคารรวมกันทุกหลังเกิน ๕๐๐ ตารางเมตร

(๓) การอยู่อาศัยประเภทห้องแถว ตึกแถว หรือบ้านแถว

(๔) การอยู่อาศัยประเภทอาคารชุด หอพัก หรืออาคารอยู่อาศัยรวม

การใช้ประโยชน์ที่ดินประเภทนี้ ให้เป็นไป ดังต่อไปนี้

(๑) ให้ดำเนินการหรือประกอบกิจการได้ในอาคารที่มีความสูงไม่เกิน ๙ เมตร แต่ไม่หมายความรวมถึงโครงสร้างที่ใช้ในการส่งกระแสไฟฟ้า รับส่งสัญญาณวิทยุ สัญญาณโทรทัศน์ หรือสัญญาณสื่อสารทุกชนิด และหอดังส่งน้ำ การวัดความสูงของอาคารให้วัดจากระดับพื้นดินที่ก่อสร้างถึงพื้นลาดฟ้าสำหรับอาคารทรงจั่วหรือปั้นหยาให้วัดจากระดับพื้นดินที่ก่อสร้างถึงยอดผนังของชั้นสูงสุด

(๒) ให้มีอัตราส่วนพื้นที่อาคารรวมกันทุกชั้นของอาคารทุกหลังต่อพื้นที่แปลงที่ดินที่ใช้เป็นที่ตั้งอาคารไม่เกิน ๐.๕ : ๑ ทั้งนี้ ที่ดินแปลงใดที่ได้ใช้ประโยชน์แล้ว หากมีการแบ่งแยกหรือแบ่งโอนไม่ว่าจะกี่ครั้งก็ตาม อัตราส่วนพื้นที่อาคารรวมกันทุกชั้นของอาคารทุกหลังต่อพื้นที่แปลงที่ดินที่ใช้เป็นที่ตั้งอาคารที่เกิดจากการแบ่งแยกหรือแบ่งโอนทั้งหมดรวมกันต้องไม่เกิน ๐.๕ : ๑

(๓) ให้มีอัตราส่วนพื้นที่อาคารปกคลุมดินต่อพื้นที่แปลงที่ดินที่ใช้เป็นที่ตั้งอาคารไม่เกินร้อยละสิบ ทั้งนี้ ที่ดินแปลงใดที่ได้ใช้ประโยชน์แล้ว หากมีการแบ่งแยกหรือแบ่งโอนไม่ว่าจะกี่ครั้งก็ตาม อัตราส่วนพื้นที่อาคารปกคลุมดินต่อพื้นที่แปลงที่ดินที่ใช้เป็นที่ตั้งอาคารที่เกิดจากการแบ่งแยกหรือแบ่งโอนทั้งหมดรวมกันต้องไม่เกินร้อยละสิบ

(๔) ให้มีที่ว่างตามแนวขนานริมเขตทางหลวงแผ่นดินหมายเลข ๑๐๖๕ ไม่น้อยกว่า ๑๐ เมตร

(๕) ให้มีที่ว่างตามแนวขนานริมฝั่งตามสภาพธรรมชาติของลำคลองหรือแหล่งน้ำสาธารณะ ไม่น้อยกว่า ๖ เมตร เว้นแต่เป็นการก่อสร้างเพื่อการคมนาคมและขนส่งทางน้ำหรือการสาธารณสุข

ข้อ ๑๕ ที่ดินประเภทสถาบันการศึกษา ให้ใช้ประโยชน์ที่ดินเพื่อการศึกษาหรือเกี่ยวข้องกับการศึกษา สถาบันราชการ หรือสาธารณประโยชน์เท่านั้น

ข้อ ๑๖ ที่ดินประเภทสถาบันศาสนา ให้ใช้ประโยชน์ที่ดินเพื่อการศาสนาหรือเกี่ยวข้องกับการศาสนา การศึกษา สถาบันราชการ หรือสาธารณประโยชน์เท่านั้น

ข้อ ๑๗ ที่ดินประเภทสถาบันราชการ การสาธารณูปโภคและสาธารณูปการ ให้ใช้ประโยชน์ที่ดินเพื่อกิจการของรัฐ กิจการเกี่ยวกับการสาธารณูปโภคและสาธารณูปการ หรือสาธารณประโยชน์เท่านั้น

ส่วนที่ ๒

แผนผังแสดงที่โล่ง

ข้อ ๑๘ แผนผังแสดงที่โล่งพร้อมด้วยข้อกำหนด ได้จัดทำขึ้นเพื่อประโยชน์ในการดำรงรักษาที่โล่งไว้เพื่อสาธารณประโยชน์และสภาพแวดล้อมอันจะเป็นการรักษาสภาพภูมิทัศน์ที่ดีของชุมชนรวมทั้งเพื่อป้องกันปัญหาน้ำท่วม

การใช้ประโยชน์ที่ดินตามแผนผังแสดงที่โล่งท้ายประกาศนี้ ให้เป็นไป ดังต่อไปนี้

(๑) ที่โล่งประเภท ลน. - ๑ ถึง ลน. - ๓ ให้เป็นที่โล่งเพื่อนันทนาการและการรักษาคุณภาพสิ่งแวดล้อม

(๒) ที่โล่งประเภท ลร. - ๑ ถึง ลร. - ๔ ให้เป็นที่โล่งเพื่อการสงวนรักษาสภาพการระบายน้ำตามธรรมชาติ

ข้อ ๑๙ ที่โล่งประเภท ลน. เป็นที่โล่งเพื่อนันทนาการและการรักษาคุณภาพสิ่งแวดล้อม ให้ใช้ประโยชน์ที่ดินเพื่อนันทนาการหรือเกี่ยวข้องกับนันทนาการ การรักษาคุณภาพสิ่งแวดล้อมหรือสาธารณประโยชน์ การสาธารณูปการ โรงสูบน้ำ หรือเพื่อวัตถุประสงค์อื่นตามข้อกำหนดการใช้ประโยชน์ที่ดินตามที่ได้จำแนกประเภทไว้ในบริเวณนั้น โดยให้คำนึงถึงการรักษาคุณภาพสิ่งแวดล้อมของที่โล่งด้วย

ข้อ ๒๐ ที่โล่งประเภท ลร. เป็นที่โล่งเพื่อการสงวนรักษาสภาพการระบายน้ำตามธรรมชาติ ให้ใช้ประโยชน์ที่ดินเพื่อการสงวนรักษาสภาพการระบายน้ำตามธรรมชาติ หรือเพื่อวัตถุประสงค์อื่นตามข้อกำหนดการใช้ประโยชน์ที่ดินตามที่ได้จำแนกประเภทไว้ในบริเวณนั้น โดยต้องไม่มีการถมดินหรือไม่ดำเนินการใด ๆ ในที่ดินที่เป็นการกีดขวางทางน้ำอันเป็นการลดประสิทธิภาพของการระบายน้ำตามธรรมชาติ

ส่วนที่ ๓

แผนผังแสดงโครงการคมนาคมและขนส่ง

ข้อ ๒๑ แผนผังแสดงโครงการคมนาคมและขนส่งพร้อมด้วยข้อกำหนด ได้จัดทำขึ้น เพื่อเป็นนโยบายในการส่งเสริมและพัฒนาระบบคมนาคมและขนส่งให้มีประสิทธิภาพ สามารถรองรับ และสอดคล้องกับการขยายตัวของชุมชนในอนาคต

การใช้ประโยชน์ที่ดินตามแผนผังแสดงโครงการคมนาคมและขนส่งท้ายประกาศนี้ ให้เป็นไป ดังต่อไปนี้

(๑) โครงการคมนาคมและขนส่งประเภทถนน แบ่งเป็น ๔ ขนาด ดังนี้

(ก) ถนนแบบ ก ที่กำหนดไว้เป็นสี่ล้อ ให้มีขนาดเขตทาง ๑๒.๐๐ เมตร จำนวน ๙ สาย

(ข) ถนนแบบ ข ที่กำหนดไว้เป็นสี่แฉก ให้มีขนาดเขตทาง ๑๖.๐๐ เมตร จำนวน ๓ สาย

(ค) ถนนแบบ ค ที่กำหนดไว้เป็นสี่เหลี่ยม ให้มีขนาดเขตทาง ๒๕.๐๐ เมตร จำนวน ๑ สาย

(ง) ถนนแบบ ง ที่กำหนดไว้เป็นสี่เหลี่ยม ให้มีขนาดเขตทาง ๓๐.๐๐ เมตร จำนวน ๑ สาย

(๒) โครงการคมนาคมและขนส่งประเภท คช. ที่กำหนดไว้เป็นสี่ล้อลายตาราง ให้เป็น โครงการคมนาคมและขนส่งเพื่อการขนส่งผู้โดยสาร จำนวน ๑ บริเวณ

ข้อ ๒๒ ที่ดินในบริเวณแนวถนนสาย ก ๑ ถนนสาย ก ๒ ถนนสาย ก ๓ ถนนสาย ก ๔ ถนนสาย ก ๕ ถนนสาย ก ๖ ถนนสาย ก ๗ ถนนสาย ก ๘ ถนนสาย ก ๙ ถนนสาย ข ๑ ถนนสาย ข ๒ ถนนสาย ข ๓ ถนนสาย ค และถนนสาย ง ห้ามใช้ประโยชน์ที่ดินเพื่อกิจการอื่น นอกจากกิจการตามที่กำหนด ดังต่อไปนี้

(๑) การสร้างถนนหรือเกี่ยวข้องกับถนน และการสาธารณูปโภคและสาธารณูปการ

(๒) การสร้างรั้วหรือกำแพง

(๓) เกษตรกรรมที่มีความสูงของอาคารไม่เกิน ๙ เมตร หรือไม่ใช่อาคารขนาดใหญ่

ข้อ ๒๓ ที่ดินในบริเวณโครงการคมนาคมและขนส่งประเภท คช. ให้ใช้ประโยชน์ที่ดิน เพื่อการพัฒนาโครงการก่อสร้างสถานีขนส่งผู้โดยสาร หรือเพื่อวัตถุประสงค์อื่นตามข้อกำหนด การใช้ประโยชน์ที่ดินตามที่ได้จำแนกประเภทไว้ในบริเวณนั้น

ส่วนที่ ๔

แผนผังแสดงโครงการกิจการสาธารณูปโภค

ข้อ ๒๔ แผนผังแสดงโครงการกิจการสาธารณูปโภคพร้อมด้วยข้อกำหนด ได้จัดทำขึ้น เพื่อเป็นนโยบายในการส่งเสริมและพัฒนาระบบสาธารณูปโภคให้มีความเหมาะสม เพียงพอกับการให้บริการ และสามารถรองรับการขยายตัวของชุมชนในอนาคต

การใช้ประโยชน์ที่ดินตามแผนผังแสดงโครงการกิจการสาธารณูปโภคท้ายประกาศนี้ เป็นโครงการกิจการสาธารณูปโภคประเภท สบ. ที่กำหนดไว้เป็นสี่ม่วงลายจุด ให้เป็นโครงการ กิจการสาธารณูปโภคเพื่อการก่อสร้างโรงบำบัดน้ำเสีย จำนวน ๑ บริเวณ

ข้อ ๒๕ ที่ดินในบริเวณโครงการกิจการสาธารณูปโภคประเภท สบ. ให้ใช้ประโยชน์ที่ดิน เพื่อการพัฒนาโครงการกิจการสาธารณูปโภคเพื่อการก่อสร้างโรงบำบัดน้ำเสีย หรือเพื่อวัตถุประสงค์อื่น ตามข้อกำหนดการใช้ประโยชน์ที่ดินตามที่ได้จำแนกประเภทไว้ในบริเวณนั้น

ประกาศ ณ วันที่ ๒๓ มิถุนายน พ.ศ. ๒๕๖๖

พลเอก อุนพงษ์ เผ่าจินดา

รัฐมนตรีว่าการกระทรวงมหาดไทย

บัญชีท้ายประกาศกระทรวงมหาดไทย
เรื่อง การใช้ใช้บังคับผังเมืองรวมชุมชนลานกระบือ จังหวัดกำแพงเพชร

พ.ศ. ๒๕๖๖

| ลำดับที่ | ประเภทหรือชนิดของโรงงาน | ที่ดินประเภท | | | | หมายเหตุ |
|---|--|-----------------------------|--------------------------------|---|----------------------|----------|
| | | ที่อยู่อาศัย หนาแน่นน้อย | ที่อยู่อาศัย หนาแน่นปานกลาง | พาณิชยกรรม และที่อยู่อาศัย หนาแน่นมาก | ชนบทและ เกษตรกรรม | |
| ๒ | โรงงานประกอบกิจการเกี่ยวกับผลิตผลเกษตรกรรมอย่างหนึ่งอย่างใด ดังต่อไปนี้ | | | | | |
| | (๑) การต้ม นึ่ง หรืออบพืชหรือเมล็ดพืช | | | | ได้ | |
| | (๒) การกะเทาะเมล็ดหรือเปลือกเมล็ดพืช | | | | ได้ | |
| | (๘) การเพาะเชื้อเห็ด กล้วยไม้ หรือถั่วงอก | | | | ได้ | |
| | (๙) การร่อน ล้าง คัด หรือแยกขนาดหรือคุณภาพของผลิตผลเกษตรกรรม | | | | ได้ | |
| ๔ | โรงงานประกอบกิจการเกี่ยวกับสัตว์ ซึ่งมีใช้สัตว์น้ำอย่างหนึ่งอย่างใด ดังต่อไปนี้ | | | | | |
| | (๑) การฆ่าสัตว์ | | | | ได้ | |
| | (๒) การถนอมเนื้อสัตว์ โดยวิธีอบ ร่มควัน ใส่เกลือ ตอง ตากแห้ง หรือทำให้เยือกแข็งโดยฉับพลันหรือเหือดแห้ง | | | | ได้ | |
| | (๓) การทำผลิตภัณฑ์อาหารสำเร็จรูปจากเนื้อสัตว์ มันสัตว์ หนังสัตว์ หรือสารที่สกัดจากไข่สัตว์หรือกระดูกสัตว์ | | | | ได้ | |
| | (๖) การล้าง ขำ หละ แกะ ต้ม นึ่ง ทอด หรือบดสัตว์หรือส่วนหนึ่ง ส่วนใดของสัตว์ | | | | ได้ | |
| (๗) การทำผลิตภัณฑ์จากไข่ เพื่อใช้ประกอบเป็นอาหาร เช่น ไข่เค็ม ไข่เยี่ยวม้า ไข่ผง ไข่เหลวเยือกแข็ง หรือไข่เหลวแช่เย็น | | | | ได้ | | |

| ลำดับที่ | ประเภทหรือชนิดของโรงงาน | ที่ติดประเภท | | | | หมายเหตุ |
|----------|--|-----------------------------|--------------------------------|---|----------------------|----------|
| | | ที่อยู่อาศัย หนาแน่นน้อย | ที่อยู่อาศัย หนาแน่นปานกลาง | พาณิชยกรรม และที่อยู่อาศัย หนาแน่นมาก | ชนบทและ เกษตรกรรม | |
| ๕ | โรงงานประกอบกิจการเกี่ยวกับน้ำมันอย่างหนึ่งอย่างใด ดังต่อไปนี้ (๑) การทำนมสดให้ไร้เชื้อหรือฆ่าเชื้อ โดยวิธีการใดวิธีการหนึ่ง เช่น การพาสเจอร์ไรส์ หรือสเตอริไลส์ | ได้ | ได้ | ได้ | ได้ | |
| ๘ | โรงงานประกอบกิจการเกี่ยวกับผัก พืช หรือผลไม้หนึ่งอย่างใด ดังต่อไปนี้ (๑) การทำอาหารหรือเครื่องดื่มจากผัก พืช หรือผลไม้ และบรรจุ ในภาชนะที่ผนึกและอากาศเข้าไม่ได้ (๒) การถนอมผัก พืช หรือผลไม้ โดยวิธีกวน ตากแห้ง ดอง หรือทำให้ เยือกแข็งโดยฉับพลันหรือเหือดแห้ง | | | | ได้ | |
| | | | | | ได้ | |
| ๙ | โรงงานประกอบกิจการเกี่ยวกับเมล็ดพืชหรือหัวพืชอย่างหนึ่งอย่างใด ดังต่อไปนี้ (๑) การสี ฝัด หรือขัดข้าว (๓) การป่นหรือบด เมล็ดพืช หรือหัวพืช (๔) การผลิตอาหารสำเร็จรูปจากเมล็ดพืชหรือหัวพืช (๖) การปอกหัวพืช หรือทำหัวพืชให้เป็นเส้น แวน หรือแท่ง | | | | ได้ | |
| | | | | | ได้ | |
| | | | | | ได้ | |
| | | | | | ได้ | |
| ๑๐ | โรงงานประกอบกิจการเกี่ยวกับอาหารจากแป้งอย่างหนึ่งอย่างใด ดังต่อไปนี้ (๑) การทำขนมปังหรือขนมเค้ก (๒) การทำขนมปังกรอบหรือขนมอบแห้ง (๓) การทำผลิตภัณฑ์อาหารจากแป้ง เป็นเส้น เม็ด หรือชิ้น | ได้ | ได้ | ได้ | ได้ | |
| | | ได้ | ได้ | ได้ | ได้ | |
| | | ได้ | ได้ | ได้ | ได้ | |

| ลำดับที่ | ประเภทหรือชนิดของโรงงาน | ที่ดินประเภท | | | | หมายเหตุ |
|----------|---|-----------------------------|--------------------------------|---|----------------------|----------|
| | | ที่อยู่อาศัย หนาแน่นน้อย | ที่อยู่อาศัย หนาแน่นปานกลาง | พาณิชยกรรม และที่อยู่อาศัย หนาแน่นมาก | ชนบทและ เกษตรกรรม | |
| ๑๒ | โรงงานประกอบกิจการเกี่ยวกับชา กาแฟ โกโก้ ช็อกโกแลต หรือขนมหวานอย่างหนึ่งอย่างใด ดังต่อไปนี้ (๒) การคั่ว บด หรือป่นกาแฟ หรือการทำกาแฟ (๑๑) การทำไอศกรีม | ได้ | ได้ | ได้ | ได้ | |
| ๑๓ | โรงงานประกอบกิจการเกี่ยวกับเครื่องปรุงหรือเครื่องประกอบอาหาร อย่างหนึ่งอย่างใด ดังต่อไปนี้ (๖) การทำน้ำมันสลัด (๗) การบดหรือป่นเครื่องเทศ (๘) การทำพริกป่น พริกไทยป่น หรือเครื่องแกง | | | | ได้ | |
| ๑๔ | โรงงานประกอบกิจการเกี่ยวกับการทำ ตัด ซอย บด หรือย่อยน้ำแข็ง | ได้ | ได้ | ได้ | ได้ | |
| ๑๕ | โรงงานประกอบกิจการเกี่ยวกับอาหารสัตว์อย่างหนึ่งอย่างใด ดังต่อไปนี้ (๑) การทำอาหารผสมหรืออาหารสำเร็จรูปสำหรับเลี้ยงสัตว์ (๒) การป่นหรือบดพืช เมล็ดพืช กากพืช เนื้อสัตว์ กระดูกสัตว์ ขนสัตว์ หรือเปลือกหอยสำหรับทำหรือผสมเป็นอาหารสัตว์ | | | | ได้ | |
| ๑๖ | โรงงานต้ม กลั่น หรือผสมสุรา | | | | ได้ | |
| ๑๗ | โรงงานผลิตเอทิลแอลกอฮอล์ ซึ่งมีไซเอทิลแอลกอฮอล์ที่ผลิตจาก กากซัลไฟต์ในการทำเยื่อกระดาษ | | | | ได้ | |

| ลำดับที่ | ประเภทหรือชนิดของโรงงาน | ที่ดินประเภท | | | | หมายเหตุ |
|----------|--|-----------------------------|--------------------------------|---|----------------------|---|
| | | ที่อยู่อาศัย หนาแน่นน้อย | ที่อยู่อาศัย หนาแน่นปานกลาง | พาณิชยกรรม และที่อยู่อาศัย หนาแน่นมาก | ชนบทและ เกษตรกรรม | |
| ๑๘ | โรงงานทำหรือผสมสุราจากผลไม้หรือสุราแช่อื่น ๆ แต่ไม่รวมถึงโรงงานประกอบกิจการเกี่ยวกับมอลต์หรือเบียร์ในลำดับที่ ๑๙ | | | | ได้ | |
| ๑๙ | โรงงานประกอบกิจการเกี่ยวกับมอลต์หรือเบียร์อย่างหนึ่งอย่างใด ดังต่อไปนี้ (๑) การทำ ปั่น หรือบดมอลต์ (๒) การทำเบียร์ | | | | ได้ | |
| | | | | | ได้ | |
| ๒๐ | โรงงานประกอบกิจการเกี่ยวกับน้ำดื่ม เครื่องดื่มที่ไม่มีแอลกอฮอล์ น้ำอัดลม หรือน้ำแร่อย่างหนึ่งอย่างใด ดังต่อไปนี้ (๑) การทำน้ำดื่ม | ได้ | ได้ | ได้ | ได้ | |
| ๒๒ | โรงงานประกอบกิจการเกี่ยวกับสิ่งทอ ด้าย หรือเส้นใยซึ่งมิใช่ใยหิน (Asbestos) อย่างหนึ่งอย่างใด ดังต่อไปนี้ (๒) การทอหรือการเตรียมเส้นด้ายยืนสำหรับการทอ (๓) การฟอก ย้อมสี หรือแต่งสำเร็จด้ายหรือสิ่งทอ (๔) การพิมพ์สิ่งทอ | | | | ได้ | |
| | | | | | ได้ | |
| | | | | | ได้ | |
| | | ได้ | ได้ | ได้ | ได้ | ให้ดำเนินการหรือประกอบกิจการได้เฉพาะการพิมพ์สิ่งทอพื้นเมือง |
| ๒๓ | โรงงานประกอบกิจการเกี่ยวกับผลิตภัณฑ์จากสิ่งทอ ซึ่งมีใช้เครื่องนุ่งห่มอย่างหนึ่งอย่างใด ดังต่อไปนี้ (๔) การตกแต่งหรือเย็บปักถักร้อยสิ่งทอ | | | | ได้ | |

| ลำดับที่ | ประเภทหรือชนิดของโรงงาน | ที่ดินประเภท | | | | หมายเหตุ |
|----------|--|-----------------------------|--------------------------------|---|----------------------|---|
| | | ที่อยู่อาศัย หนาแน่นน้อย | ที่อยู่อาศัย หนาแน่นปานกลาง | พาณิชยกรรม และที่อยู่อาศัย หนาแน่นมาก | ชนบทและ เกษตรกรรม | |
| ๒๔ | โรงงานถักผ้า ผ้าลูกไม้ หรือเครื่องนุ่งห่มด้วยด้ายหรือเส้นใยหรือฟอก ย้อมสี หรือแต่งสำเร็จผ้า ผ้าลูกไม้ หรือเครื่องนุ่งห่มที่ถักด้วยด้ายหรือเส้นใย | | | | ได้ | |
| ๒๕ | โรงงานผลิตเส้นหรือพรมด้วยวิธีทอ สาน ถัก หรือผูกให้เป็นปุยซึ่งมีใช้เส้นหรือพรมที่ทำด้วยยางหรือพลาสติกหรือพรมน้ำมัน | | | | ได้ | |
| ๒๖ | โรงงานประกอบกิจการเกี่ยวกับเชือก ตาข่าย แห หรืออวนอย่างหนึ่งอย่างใด ดังต่อไปนี้ (๒) การผลิต ประกอบ หรือซ่อมแซมตาข่าย แห หรืออวน และรวมถึงชิ้นส่วนหรืออุปกรณ์ของผลิตภัณฑ์ดังกล่าว | ได้ | ได้ | ได้ | ได้ | ให้ดำเนินการหรือประกอบกิจการได้เฉพาะซ่อมแซม |
| ๒๘ | โรงงานประกอบกิจการเกี่ยวกับเครื่องแต่งกายซึ่งมีใช้รองเท้าอย่างหนึ่งอย่างใด ดังต่อไปนี้ (๑) การตัดหรือเย็บเครื่องนุ่งห่ม เข็มขัด ผ้าเช็ดหน้า ผ้าพันคอ เนกไท หูกระต่าย ปลอกแขน ถุงมือ ถุงเท้า จากผ้าหนังสัตว์ ขนสัตว์ หรือวัสดุอื่น | | | | ได้ | |
| ๓๔ | โรงงานประกอบกิจการเกี่ยวกับไม้อย่างหนึ่งอย่างใด ดังต่อไปนี้ (๑) การเลื่อย ไส ขอย เสาะร่อง หรือการแปรรูปไม้ด้วยวิธีอื่นที่คล้ายคลึงกัน | | | | ได้ | |
| | (๒) การทำวงกบ ขอบประตู ขอบหน้าต่าง บานหน้าต่าง บานประตู หรือส่วนประกอบที่ทำด้วยไม้ของอาคาร | | | | ได้ | |

| ลำดับที่ | ประเภทหรือชนิดของโรงงาน | ที่ดินประเภท | | | | หมายเหตุ |
|----------|--|-----------------------------|--------------------------------|---|----------------------|--|
| | | ที่อยู่อาศัย หนาแน่นน้อย | ที่อยู่อาศัย หนาแน่นปานกลาง | พาณิชยกรรม และที่อยู่อาศัย หนาแน่นมาก | ชนบทและ เกษตรกรรม | |
| ๓๕ | โรงงานผลิตภาชนะบรรจุหรือเครื่องใช้จากไม้ไผ่ หวาย ฟาง อ้อ กก หรือผักตบชวา | | | | ได้ | |
| ๓๖ | โรงงานประกอบกิจการเกี่ยวกับผลิตภัณฑ์จากไม้หรือไม้ก๊อก อย่างหนึ่งอย่างใด ดังต่อไปนี้ (๑) การทำภาชนะบรรจุ เครื่องมือ หรือเครื่องใช้จากไม้ และรวมถึง ชิ้นส่วนของผลิตภัณฑ์ดังกล่าว (๒) การทำรองเท้า ชิ้นส่วนของรองเท้า หรือหุ้มรองเท้าจากไม้ (๓) การแกะสลักไม้ (๔) การทำกรอบรูปหรือกรอบกระจกจากไม้ (๕) การทำผลิตภัณฑ์จากไม้ก๊อก | | | | ได้ | |
| | | | | | ได้ | |
| | | | | | ได้ | |
| | | | | | ได้ | |
| | | | | | ได้ | |
| ๓๗ | โรงงานทำเครื่องเรือนหรือตกแต่งภายในอาคารจากไม้ แก้ว ยาง หรือโลหะอื่น ซึ่งมีใช้เครื่องเรือนหรือเครื่องตกแต่งภายในอาคาร จากพลาสติกอัดเข้ารูป และรวมถึงชิ้นส่วนของผลิตภัณฑ์ดังกล่าว | ได้ | ได้ | ได้ | ได้ | |
| ๔๑ | โรงงานประกอบกิจการเกี่ยวกับ (๑) การพิมพ์ การทำแฟ้มเก็บเอกสาร การเย็บเล่ม ทำปก หรือตกแต่งสิ่งพิมพ์ | ได้ | ได้ | ได้ | ได้ | |
| | | | | | | |
| ๕๕ | โรงงานผลิตภัณฑ์เครื่องกระเบื้องเคลือบ เครื่องปั้นดินเผา หรือเครื่องดินเผา และรวมถึงการเตรียมวัสดุเพื่อการดังกล่าว | ได้ | ได้ | ได้ | ได้ | ให้ดำเนินการหรือประกอบ กิจการได้เฉพาะการผลิต ผลิตภัณฑ์เครื่องปั้นดินเผา หรือเครื่องดินเผา และรวมถึง การเตรียมวัสดุเพื่อการดังกล่าว |

| ลำดับที่ | ประเภทหรือชนิดของโรงงาน | ที่ดินประเภท | | | | หมายเหตุ |
|----------|---|-----------------------------|--------------------------------|---|----------------------|--|
| | | ที่อยู่อาศัย หนาแน่นน้อย | ที่อยู่อาศัย หนาแน่นปานกลาง | พาณิชยกรรม และที่อยู่อาศัย หนาแน่นมาก | ชนบทและ เกษตรกรรม | |
| ๕๖ | โรงงานผลิตอิฐ กระเบื้อง หรือท่อสำหรับใช้ในการก่อสร้าง เข้าหลอมโลหะ กระเบื้องประดับ (Architectural Terracotta) รองในเตาไฟ ท่อหรือยอดปล่องไฟ หรือวัตถุทนไฟจากดินเหนียว | ได้ | ได้ | ได้ | ได้ | ให้ดำเนินการหรือประกอบ กิจการได้เฉพาะการผลิตอิฐ จากดินเหนียว |
| ๕๗ | โรงงานประกอบกิจการเกี่ยวกับซีเมนต์ ปูนขาว หรือปูนปลาสเตอร์ อย่างหนึ่งอย่างใด ดังต่อไปนี้ (๒) การลำเลียงซีเมนต์ ปูนขาว หรือปูนปลาสเตอร์ด้วยระบบสายพาน ลำเลียงหรือระบบทอกลม | | | | ได้ | |
| | (๓) การผสมซีเมนต์ ปูนขาว หรือปูนปลาสเตอร์อย่างหนึ่งอย่างใด เข้าด้วยกัน หรือการผสมซีเมนต์ ปูนขาว หรือปูนปลาสเตอร์ อย่างหนึ่งอย่างใดเข้ากับวัสดุอื่น | | | | ได้ | |
| ๕๘ | โรงงานประกอบกิจการเกี่ยวกับผลิตภัณฑ์หล่ออย่างหนึ่งอย่างใด ดังต่อไปนี้ (๑) การทำผลิตภัณฑ์คอนกรีต ผลิตภัณฑ์คอนกรีตผสม ผลิตภัณฑ์ยิปซัม หรือผลิตภัณฑ์ปูนปลาสเตอร์ | | | | ได้ | |
| ๖๑ | โรงงานผลิต ตบแต่ง ดัดแปลง หรือซ่อมแซมเครื่องมือหรือเครื่องใช้ ที่ทำด้วยเหล็กหรือเหล็กกล้า และรวมถึงส่วนประกอบหรืออุปกรณ์ ของเครื่องมือหรือเครื่องใช้ดังกล่าว | ได้ | ได้ | ได้ | ได้ | ให้ดำเนินการหรือประกอบ กิจการได้เฉพาะดัดแปลง หรือซ่อมแซม |
| ๖๒ | โรงงานผลิต ตบแต่ง ดัดแปลง หรือซ่อมแซม เครื่องเรือนหรือ เครื่องตบแต่งภายในอาคารที่ทำจากโลหะหรือโลหะเป็นส่วนใหญ่ และรวมถึงส่วนประกอบหรืออุปกรณ์ของเครื่องเรือนหรือ เครื่องตบแต่งดังกล่าว | ได้ | ได้ | ได้ | ได้ | ให้ดำเนินการหรือประกอบ กิจการได้เฉพาะดัดแปลง หรือซ่อมแซม |

| ลำดับที่ | ประเภทหรือชนิดของโรงงาน | ที่ดินประเภท | | | | หมายเหตุ |
|----------|--|-----------------------------|--------------------------------|---|----------------------|--|
| | | ที่อยู่อาศัย หนาแน่นน้อย | ที่อยู่อาศัย หนาแน่นปานกลาง | พาณิชยกรรม และที่อยู่อาศัย หนาแน่นมาก | ชนบทและ เกษตรกรรม | |
| ๖๓ | โรงงานประกอบกิจการเกี่ยวกับผลิตภัณฑ์โลหะสำหรับใช้ใน การก่อสร้าง หรือติดตั้งอย่างหนึ่งอย่างใด ดังต่อไปนี้ (๒) การทำส่วนประกอบสำหรับใช้ในการก่อสร้างอาคาร | ได้ | ได้ | ได้ | ได้ | |
| ๖๔ | โรงงานประกอบกิจการเกี่ยวกับผลิตภัณฑ์โลหะอย่างหนึ่งอย่างใด ดังต่อไปนี้ (๑๓) การกลึง เจาะ คว้าน กัด ไส เจียน หรือเชื่อมโลหะทั่วไป | ได้ | ได้ | ได้ | ได้ | |
| ๖๕ | โรงงานผลิต ประกอบ ดัดแปลง หรือซ่อมแซมเครื่องยนต์ เครื่องกังหัน และรวมถึงส่วนประกอบหรืออุปกรณ์ของเครื่องยนต์ หรือเครื่องกังหันดังกล่าว | ได้ | ได้ | ได้ | ได้ | ให้ดำเนินการหรือประกอบ กิจการได้เฉพาะดัดแปลง หรือซ่อมแซม |
| ๖๖ | โรงงานผลิต ประกอบ ดัดแปลง หรือซ่อมแซมเครื่องจักรสำหรับ ใช้ในการกลึงหรือการเลื่อยสัตว์ และรวมถึงส่วนประกอบ หรืออุปกรณ์ของเครื่องจักรดังกล่าว | ได้ | ได้ | ได้ | ได้ | ให้ดำเนินการหรือประกอบ กิจการได้เฉพาะดัดแปลง หรือซ่อมแซม |
| ๖๘ | โรงงานผลิต ประกอบ ดัดแปลง หรือซ่อมแซมเครื่องจักรสำหรับ อุตสาหกรรมกระดาษ เคมี อาหาร การปั่นทอ การพิมพ์ การผลิตซีเมนต์ หรือผลิตภัณฑ์ดินเหนียว การก่อสร้าง การทำเหมืองแร่ การเจาะหา ปิโตรเลียม หรือการกลั่นน้ำมัน และรวมถึงส่วนประกอบหรืออุปกรณ์ ของเครื่องจักรดังกล่าว | | | | ได้ | |
| ๖๙ | โรงงานผลิต ประกอบ ดัดแปลง หรือซ่อมแซมเครื่องคำนวณ เครื่องทำบัญชี เครื่องจักรสำหรับระบบบัตรเจาะ เครื่องจักร สำหรับใช้ในการคำนวณชนิดดิจิทัลหรือชนิดอนาล็อก หรือ เครื่องอิเล็กทรอนิกส์สำหรับปฏิบัติกับข้อมูลที่เกี่ยวข้องกันหรืออุปกรณ์ | ได้ | ได้ | ได้ | ได้ | ให้ดำเนินการหรือประกอบ กิจการได้เฉพาะดัดแปลง หรือซ่อมแซม |

| ลำดับที่ | ประเภทหรือชนิดของโรงงาน | ที่ดินประเภท | | | | หมายเหตุ |
|----------|--|-----------------------------|--------------------------------|---|----------------------|--|
| | | ที่อยู่อาศัย หนาแน่นน้อย | ที่อยู่อาศัย หนาแน่นปานกลาง | พาณิชยกรรม และที่อยู่อาศัย หนาแน่นมาก | ชนบทและ เกษตรกรรม | |
| | (Digital or Analog Computers, Associated Electronic Data Processing Equipment, or Accessories) เครื่องรวมราคาของขาย (Cash Registers) เครื่องพิมพ์ดีด เครื่องซึ่งมีใช้ เครื่องซึ่งใช้ในห้องทดลองวิทยาศาสตร์ หรือเครื่องอัดสำเนาซึ่งมีใช้ เครื่องอัดสำเนาด้วยการถ่ายภาพ และรวมถึงส่วนประกอบหรืออุปกรณ์ของผลิตภัณฑ์ดังกล่าว | | | | | |
| ๗๐ | โรงงานผลิต ประกอบ ดัดแปลง หรือซ่อมแซมเครื่องสูบน้ำ เครื่องอัดอากาศหรือก๊าซ เครื่องเป่าลม เครื่องปรับหรือถ่ายเทอากาศ เครื่องโปรยน้ำดับไฟ ตู้เย็นหรือเครื่องประกอบตู้เย็น เครื่องขายสินค้า อัตโนมัติ เครื่องล้าง ชัก ชักแห้ง หรือรีดผ้า เครื่องเย็บ เครื่องส่งกำลังกล เครื่องยก บันจัน ลิฟต์ บันไดเลื่อน รถบรรทุก รถแทรกเตอร์ รถพ่วงสำหรับใช้ในการอุตสาหกรรม รถยกซ้อนของ (Stackers) เต้าไฟหรือเตาอบสำหรับใช้ในการอุตสาหกรรมหรือสำหรับใช้ในบ้าน แต่ผลิตภัณฑ์นั้นต้องไม่ใช่พลังงานไฟฟ้า และรวมถึงส่วนประกอบหรืออุปกรณ์ของผลิตภัณฑ์ดังกล่าว | ได้ | ได้ | ได้ | ได้ | ให้ดำเนินการหรือประกอบกิจการได้เฉพาะดัดแปลงหรือซ่อมแซม |
| ๗๑ | โรงงานผลิต ประกอบ ดัดแปลง หรือซ่อมแซมเครื่องจักร หรือผลิตภัณฑ์ที่ระบุไว้ในลำดับที่ ๗๐ เฉพาะที่ใช้ไฟฟ้า เครื่องยนต์ไฟฟ้า เครื่องกำเนิดไฟฟ้า หม้อแปลงแรงไฟฟ้า เครื่องสับหรือบังคับไฟฟ้า เครื่องใช้สำหรับแผงไฟฟ้า เครื่องเปลี่ยนทางไฟฟ้า เครื่องส่งหรือจำหน่ายไฟฟ้า เครื่องสำหรับใช้บังคับไฟฟ้า หรือเครื่องเชื่อมไฟฟ้า | ได้ | ได้ | ได้ | ได้ | |

| ลำดับที่ | ประเภทหรือชนิดของโรงงาน | ที่ดินประเภท | | | | หมายเหตุ |
|----------|--|-----------------------------|--------------------------------|---|----------------------|---|
| | | ที่อยู่อาศัย หนาแน่นน้อย | ที่อยู่อาศัย หนาแน่นปานกลาง | พาณิชยกรรม และที่อยู่อาศัย หนาแน่นมาก | ชนบทและ เกษตรกรรม | |
| ๗๒ | โรงงานผลิต ประกอบ ดัดแปลง หรือซ่อมแซมเครื่องรับวิทยุ เครื่องรับโทรทัศน์ เครื่องกระจายเสียงหรือบันทึกเสียง เครื่องเล่นแผ่นเสียง เครื่องบันทึกคียบอร์ด เครื่องบันทึกเสียงด้วยเทป เครื่องเล่นหรือเครื่องบันทึกแถบภาพ (วีดิทัศน์) แผ่นเสียง เทปแม่เหล็กที่ได้บันทึกเสียงแล้ว เครื่องโทรศัพท์หรือโทรเลข ชนิดมีสายหรือไม่มีสาย เครื่องส่งวิทยุ เครื่องส่งโทรทัศน์ เครื่องรับส่งสัญญาณหรือจับสัญญาณ เครื่องเรดาร์ ผลิตภัณฑ์ที่เป็นตัวกึ่งนำหรือตัวกึ่งนำชนิดไวที่เกี่ยวข้อง (Semi - Conductor or Related Sensitive Semi - Conductor Devices) คาปาซิเตอร์หรือคอนเดนเซอร์อิเล็กทรอนิกส์ชนิดคงที่หรือเปลี่ยนแปลงได้ (Fixed or Variable Electronic Capacitors or Condensers) เครื่องหรือหลอดเรดิโอกราฟ เครื่องหรือหลอดฟลูโรสโคป หรือเครื่องหรือหลอดเอกซเรย์ และรวมถึงการผลิตอุปกรณ์ หรือชิ้นส่วนสำหรับใช้กับเครื่องอิเล็กทรอนิกส์ดังกล่าว | ได้ | ได้ | ได้ | ได้ | ให้ดำเนินการหรือประกอบกิจการได้เฉพาะดัดแปลงหรือซ่อมแซม |
| ๗๓ | โรงงานผลิต ประกอบ หรือดัดแปลงเครื่องมือหรือเครื่องใช้ไฟฟ้าที่ไม่ได้ระบุไว้ในลำดับใด และรวมถึงส่วนประกอบหรืออุปกรณ์ของผลิตภัณฑ์ดังกล่าว | ได้ | ได้ | ได้ | ได้ | ให้ดำเนินการหรือประกอบกิจการได้เฉพาะดัดแปลง |
| ๗๕ | โรงงานประกอบกิจการเกี่ยวกับเรืออย่างหนึ่งอย่างใด ดังต่อไปนี้ (๑) การต่อ ซ่อมแซม ทาสี หรือตอกหมันเรือในอู่ต่อเรือ นอกจากเรือยาง | ได้ | ได้ | ได้ | ได้ | ให้ดำเนินการหรือประกอบกิจการได้เฉพาะซ่อมแซม ทาสีหรือตอกหมันเรือในอู่ต่อเรือ |

| ลำดับที่ | ประเภทหรือชนิดของโรงงาน | ที่ดินประเภท | | | | หมายเหตุ |
|----------|--|-----------------------------|--------------------------------|---|----------------------|---|
| | | ที่อยู่อาศัย หนาแน่นน้อย | ที่อยู่อาศัย หนาแน่นปานกลาง | พาณิชยกรรม และที่อยู่อาศัย หนาแน่นมาก | ชนบทและ เกษตรกรรม | |
| ๗๗ | โรงงานประกอบกิจการเกี่ยวกับรถยนต์หรือรถพ่วงอย่างหนึ่งอย่างใด ดังต่อไปนี้ (๑) การสร้าง ประกอบ ดัดแปลง หรือเปลี่ยนแปลงสภาพรถยนต์ หรือรถพ่วง | | | | ได้ | ให้ดำเนินการหรือประกอบ กิจการได้เฉพาะประกอบ ดัดแปลง หรือเปลี่ยนแปลง |
| ๗๘ | โรงงานประกอบกิจการเกี่ยวกับจักรยานยนต์ จักรยานสามล้อ หรือ จักรยานสองล้ออย่างหนึ่งอย่างใด ดังต่อไปนี้ (๑) สร้าง ประกอบ ดัดแปลง หรือเปลี่ยนแปลงสภาพจักรยานยนต์ จักรยานสามล้อ หรือจักรยานสองล้อ | | | | ได้ | ให้ดำเนินการหรือประกอบ กิจการได้เฉพาะประกอบ ดัดแปลง หรือเปลี่ยนแปลง |
| ๘๐ | โรงงานผลิต ประกอบ ดัดแปลง หรือซ่อมแซมล้อเลื่อนที่ขับเคลื่อน ด้วยแรงคนหรือสัตว์ ซึ่งมีโซ่จักรยาน และรวมถึงส่วนประกอบ หรืออุปกรณ์ของผลิตภัณฑ์ดังกล่าว | ได้ | ได้ | ได้ | ได้ | ให้ดำเนินการหรือประกอบ กิจการได้เฉพาะดัดแปลง หรือซ่อมแซม |
| ๘๑ | โรงงานประกอบกิจการเกี่ยวกับเครื่องมือ เครื่องใช้ หรืออุปกรณ์ วิทยาศาสตร์ หรือการแพทย์อย่างหนึ่งอย่างใด ดังต่อไปนี้ (๑) การทำ ดัดแปลง หรือซ่อมแซมเครื่องมือหรืออุปกรณ์วิทยาศาสตร์ ที่ใช้ในห้องทดลอง หรืออุปกรณ์ที่ใช้ในการชั่ง ตวง วัด หรือบังคับควบคุม | ได้ | ได้ | ได้ | ได้ | ให้ดำเนินการหรือประกอบ กิจการได้เฉพาะดัดแปลง หรือซ่อมแซม |

| ลำดับที่ | ประเภทหรือชนิดของโรงงาน | ที่ดินประเภท | | | | หมายเหตุ |
|---|--|-----------------------------|--------------------------------|---|----------------------|---|
| | | ที่อยู่อาศัย หนาแน่นน้อย | ที่อยู่อาศัย หนาแน่นปานกลาง | พาณิชยกรรม และที่อยู่อาศัย หนาแน่นมาก | ชนบทและ เกษตรกรรม | |
| ๘๔ | โรงงานประกอบกิจการเกี่ยวกับเพชร พลอย ทอง เงิน นาก หรืออัญมณีอย่างหนึ่งอย่างใด ดังต่อไปนี้ | | | | | |
| | (๑) การทำเครื่องประดับโดยใช้เพชร พลอย ไข่มุก ทองคำ ทองขาว เงิน นาก หรืออัญมณี | ได้ | ได้ | ได้ | ได้ | |
| | (๒) การทำเครื่องใช้ด้วยทองคำ ทองขาว เงิน นาก กะไหล่ทอง หรือโลหะที่มีค่า | ได้ | ได้ | ได้ | ได้ | |
| | (๓) การตัด เจียรระโน หรือขัดเพชร พลอย หรืออัญมณี | ได้ | ได้ | ได้ | ได้ | |
| (๕) การทำดวงตรา หรือเหรียญตราของเครื่องราชอิสริยาภรณ์ หรือเหรียญอื่น | ได้ | ได้ | ได้ | ได้ | | |
| ๘๗ | โรงงานประกอบกิจการเกี่ยวกับเครื่องเล่น เครื่องมือ หรือเครื่องใช้ ที่มีได้ระบุไว้ในลำดับอื่นอย่างหนึ่งอย่างใด ดังต่อไปนี้ | | | | | |
| | (๔) การทำร่ม ไม้ถือ ขนนก ดอกไม้เทียม ชิป กระดุม ไม้กวาด แปรง ตะเกียง โป๊ะตะเกียงหรือไฟฟ้า กล้องสุบยาหรือกล้องบุหรี กันกรองบุหรี หรือไฟแช็ก | ได้ | ได้ | ได้ | ได้ | ให้ดำเนินการหรือประกอบ กิจการได้เฉพาะการผลิตสินค้า พื้นเมืองหรือของชำร่วย |
| (๕) การทำป้าย ตรา เครื่องหมาย ป้ายติดของ หรือเครื่องโฆษณาสินค้า ตราโลหะ หรือยางแม่พิมพ์ลายฉลุ (Stencils) | ได้ | ได้ | ได้ | ได้ | | |
| ๙๐ | โรงงานจัดหาน้ำ ทำน้ำให้บริสุทธิ์ หรือจำหน่ายน้ำไปยังอาคาร หรือโรงงานอุตสาหกรรม | ได้ | ได้ | ได้ | ได้ | |

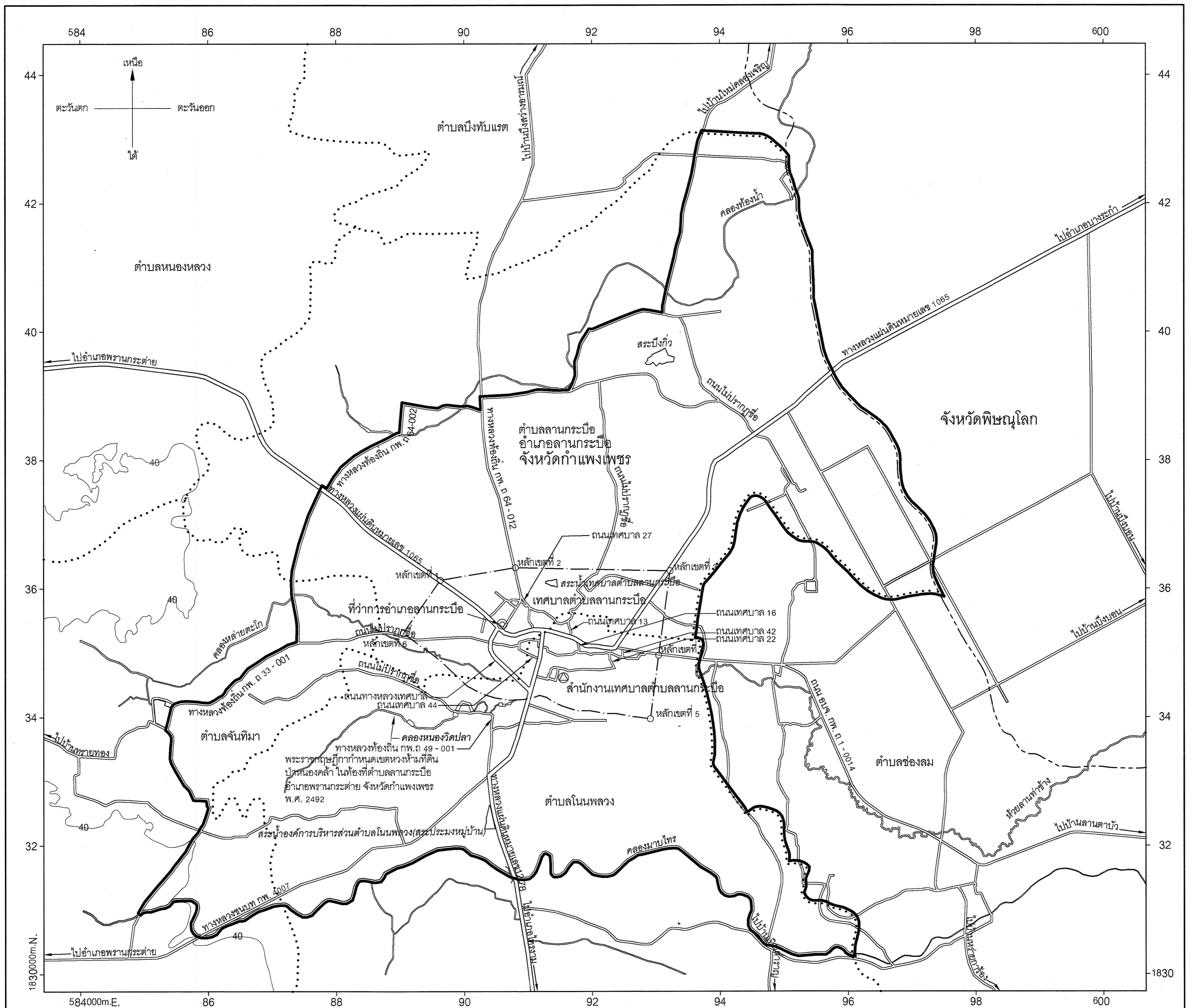
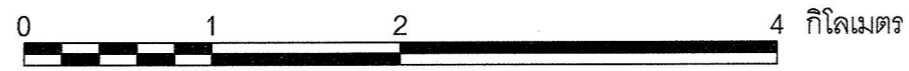
| ลำดับที่ | ประเภทหรือชนิดของโรงงาน | ที่ดินประเภท | | | | หมายเหตุ |
|--|--|-----------------------------|--------------------------------|---|----------------------|----------|
| | | ที่อยู่อาศัย หนาแน่นน้อย | ที่อยู่อาศัย หนาแน่นปานกลาง | พาณิชยกรรม และที่อยู่อาศัย หนาแน่นมาก | ชนบทและ เกษตรกรรม | |
| ๙๑ | โรงงานบรรจุสินค้าในภาชนะโดยไม่มีการผลิตอย่างหนึ่งอย่างใด ดังต่อไปนี้ (๑) การบรรจุสินค้าทั่วไป | ได้ | ได้ | ได้ | ได้ | |
| ๙๓ | โรงงานซ่อมรองเท้าหรือเครื่องหนัง | ได้ | ได้ | ได้ | ได้ | |
| ๙๔ | โรงงานซ่อมเครื่องมือไฟฟ้าหรือเครื่องใช้ไฟฟ้า สำหรับใช้ในบ้าน หรือใช้ประจำตัว | ได้ | ได้ | ได้ | ได้ | |
| ๙๕ | โรงงานประกอบกิจการเกี่ยวกับยานที่ขับเคลื่อนด้วยเครื่องยนต์ รถพ่วง จักรยานสามล้อ จักรยานสองล้อ หรือส่วนประกอบของ ยานดังกล่าวอย่างหนึ่งอย่างใด ดังต่อไปนี้ | | | | | |
| | (๑) การซ่อมแซมยานที่ขับเคลื่อนด้วยเครื่องยนต์หรือส่วนประกอบ ของยานดังกล่าว | ได้ | ได้ | ได้ | ได้ | |
| | (๒) การซ่อมแซมรถพ่วง จักรยานสามล้อ จักรยานสองล้อ หรือ ส่วนประกอบของยานดังกล่าว | ได้ | ได้ | ได้ | ได้ | |
| | (๓) การพ่นสีกันสนิมยานที่ขับเคลื่อนด้วยเครื่องยนต์ | ได้ | ได้ | ได้ | ได้ | |
| (๔) การล้างหรืออัดฉีดยานที่ขับเคลื่อนด้วยเครื่องยนต์ | ได้ | ได้ | ได้ | ได้ | | |
| ๙๖ | โรงงานซ่อมนาฬิกา เครื่องวัดเวลา หรือเครื่องประดับที่ทำด้วย เพชร พลอย ทองคำ ทองขาว เงิน นาก หรืออัญมณี | ได้ | ได้ | ได้ | ได้ | |
| ๙๗ | โรงงานซ่อมผลิตภัณฑ์ที่มีได้ระบุการซ่อมไว้ในลำดับใด | ได้ | ได้ | ได้ | ได้ | |
| ๙๘ | โรงงานซักรีด ซักแห้ง ซักฟอก รีด อัด หรือย้อมผ้า เครื่องนุ่งห่ม พรม หรือขนสัตว์ | ได้ | ได้ | ได้ | ได้ | |

| ลำดับที่ | ประเภทหรือชนิดของโรงงาน | ที่ดินประเภท | | | | หมายเหตุ |
|----------|--|-----------------------------|--------------------------------|---|----------------------|----------|
| | | ที่อยู่อาศัย หนาแน่นน้อย | ที่อยู่อาศัย หนาแน่นปานกลาง | พาณิชยกรรม และที่อยู่อาศัย หนาแน่นมาก | ชนบทและ เกษตรกรรม | |
| ๑๐๑ | โรงงานปรับปรุงสภาพของเสียรวม (Central Waste Treatment Plant) | | | | ได้ | |
| ๑๐๕ | โรงงานประกอบกิจการเกี่ยวกับการคัดแยกหรือฝังกลบสิ่งปฏิกูลหรือวัสดุที่ไม่ใช้แล้วที่มีลักษณะและคุณสมบัติตามที่กำหนดไว้ในกฎกระทรวง ฉบับที่ ๒ (พ.ศ. ๒๕๓๕) ออกตามความในพระราชบัญญัติโรงงาน พ.ศ. ๒๕๓๕ | | | | ได้ | |
| ๑๐๖ | โรงงานประกอบกิจการเกี่ยวกับการนำผลิตภัณฑ์อุตสาหกรรมที่ไม่ใช้แล้วหรือของเสียจากโรงงานมาผลิตเป็นวัตถุดิบหรือผลิตภัณฑ์ใหม่โดยผ่านกรรมวิธีการผลิตทางอุตสาหกรรม | | | | ได้ | |

หมายเหตุ ลำดับที่ หมายถึง ลำดับที่ตามกฎหมายว่าด้วยโรงงาน
ได้ หมายถึง สามารถประกอบกิจการโรงงานได้ภายใต้บังคับของกฎหมายว่าด้วยโรงงาน

แผนที่ท้ายประกาศกระทรวงมหาดไทย
เรื่อง การให้ใช้บังคับผังเมืองรวมชุมชนลานกระบือ จังหวัดกำแพงเพชร
พ.ศ. 2566

มาตราส่วน 1:40,000



- เครื่องหมาย**
- แนวเขตผังเมืองรวม
 - - - เขตจังหวัด
 - เขตตำบล เขตองค์การบริหารส่วนตำบล
 - เขตเทศบาล
 - ทางหลวง ถนน ขยาย
 - สะพาน
 - แม่น้ำ คลอง ห้วย
 - อ่างเก็บน้ำ หนอง บึง
 - คลองส่งน้ำ คลองระบายน้ำ
 - เส้นชั้นความสูง
 - ⊙ ที่ว่าการอำเภอ
 - ⊙ สถานีราชการ

ผังเมืองรวมชุมชนลานกระบือ จังหวัดกำแพงเพชร

(นางสาวสิริกุล เลียงอนันต์)
ผู้อำนวยการสำนักผังเมืองรวมและผังเมืองเฉพาะ

(นางพงศศิริตรีณ์ ภิรมย์รัตน)
อธิบดีกรมโยธาธิการและผังเมือง

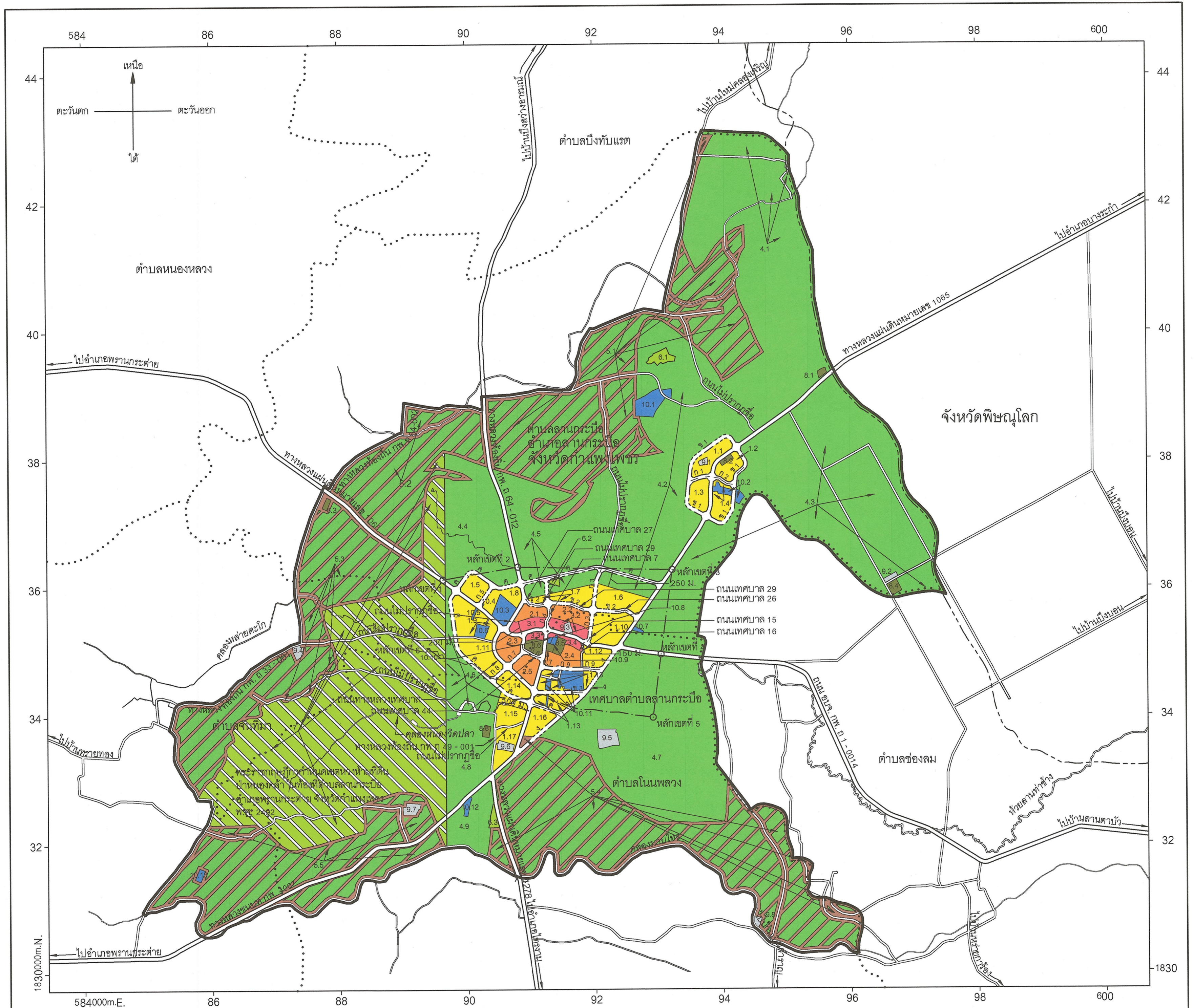
แผนผังกำหนดการใช้ประโยชน์ที่ดินตามที่ได้จำแนกประเภทท้ายประกาศกระทรวงมหาดไทย

เรื่อง การให้ใช้บังคับผังเมืองรวมชุมชนลานกระบือ จังหวัดกำแพงเพชร

พ.ศ. 2566

มาตราส่วน 1:40,000

0 1 2 4 กิโลเมตร



- เครื่องหมาย**
- แนวเขตผังเมืองรวม
 - - - - - เขตจังหวัด
 - เขตตำบล เขตองค์การบริหารส่วนตำบล
 - เขตเทศบาล
 - ==== ถนนเดิม
 - ==== ถนนเดิมขยาย
 - ==== ถนนโครงการ
 - สะพาน
 - แม่น้ำ คลอง ห้วย
 - อ่างเก็บน้ำ หนอง บึง
 - คลองส่งน้ำ คลองระบายน้ำ
 - ม. เมตร

1. เขตสีเหลือง
2. เขตสีส้ม
3. เขตสีแดง
4. เขตสีเขียว
5. เขตสีเขียวมีกรอบและเส้นทแยงสีน้ำตาล
6. เขตสีเขียวอ่อน
7. เขตสีเขียวอ่อนมีเส้นทแยงสีขาว
8. เขตสีเขียวเทา
9. เขตสีเทาอ่อน
10. เขตสีน้ำเงิน

- ที่ดินประเภทที่อยู่อาศัยหนาแน่นน้อย
- ที่ดินประเภทที่อยู่อาศัยหนาแน่นปานกลาง
- ที่ดินประเภทพาณิชยกรรมและที่อยู่อาศัยหนาแน่นมาก
- ที่ดินประเภทเกษตรกรรมและเกษตรกรรม
- ที่ดินประเภทปฏิรูปที่ดินเพื่อเกษตรกรรม
- ที่ดินประเภทที่โล่งเพื่อนันทนาการและการรักษาคุณภาพสิ่งแวดล้อม
- ที่ดินประเภทอนุรักษ์ป่าไม้
- ที่ดินประเภทสถาบันการศึกษา
- ที่ดินประเภทสถาบันศาสนา
- ที่ดินประเภทสถาบันราชการ การสาธารณูปโภคและสาธารณูปการ

ผังเมืองรวมชุมชนลานกระบือ จังหวัดกำแพงเพชร

(นางสาวสิริกุล เลียงอนันต์)
ผู้อำนวยการสำนักผังเมืองรวมและผังเมืองเฉพาะ

(นายพงศรัณย์ ภิรมย์รัตน์)
อธิบดีกรมโยธาธิการและผังเมือง

รายการประกอบแผนผังกำหนดการใช้ประโยชน์ที่ดินตามที่ได้จำแนกประเภทท้ายประกาศกระทรวงมหาดไทย
เรื่อง การให้ใช้บังคับผังเมืองรวมชุมชนลานกระบือ จังหวัดกำแพงเพชร
พ.ศ. ๒๕๖๖

การใช้ประโยชน์ที่ดินให้เป็นไปตามแผนผังกำหนดการใช้ประโยชน์ที่ดินตามที่ได้จำแนก
ประเภทท้ายประกาศ ตามที่ได้กำหนดไว้ในข้อ ๗ คือ

๑. ที่ดินในบริเวณหมายเลข ๑.๑ ถึงหมายเลข ๑.๑๗ ที่กำหนดไว้เป็นสีเหลือง ให้เป็นที่ดิน
ประเภทที่อยู่อาศัยหนาแน่นน้อย มีรายการดังต่อไปนี้

- | | |
|--|--|
| ๑.๑ ด้านเหนือ | จดถนนสาย ข ๑ ฟากใต้ |
| ด้านตะวันออก | จดทางหลวงแผ่นดินหมายเลข ๑๐๖๕ ฟากตะวันตก |
| ด้านใต้ | จดถนนสาย ก ๑ ฟากเหนือ |
| ด้านตะวันตก | จดถนนสาย ข ๑ ฟากตะวันออก |
| ทั้งนี้ ยกเว้นบริเวณหมายเลข ๙.๑ ที่กำหนดไว้เป็นสีเทาอ่อน | |
| ๑.๒ ด้านเหนือ | จดทางหลวงแผ่นดินหมายเลข ๑๐๖๕ ฟากใต้ |
| ด้านตะวันออก | จดถนนสาย ข ๑ ฟากตะวันตก |
| ด้านใต้ | จดถนนสาย ก ๒ ฟากเหนือ |
| ด้านตะวันตก | จดทางหลวงแผ่นดินหมายเลข ๑๐๖๕ ฟากตะวันออก |

และโรงเรียนบ้านปลักไม้ดำ

- | | |
|---------------|---|
| ๑.๓ ด้านเหนือ | จดถนนสาย ก ๑ ฟากใต้ |
| ด้านตะวันออก | จดทางหลวงแผ่นดินหมายเลข ๑๐๖๕ ฟากตะวันตก |
| ด้านใต้ | จดถนนสาย ข ๑ ฟากเหนือ |
| ด้านตะวันตก | จดถนนสาย ข ๑ ฟากตะวันออก |
| ๑.๔ ด้านเหนือ | จดถนนสาย ก ๒ ฟากใต้ |
| ด้านตะวันออก | จดถนนสาย ข ๑ ฟากตะวันตก และที่ทำการ |

องค์การบริหารส่วนตำบลลานกระบือ

- | | |
|---------------|--|
| ด้านใต้ | จดถนนสาย ข ๑ ฟากเหนือ |
| ด้านตะวันตก | จดทางหลวงแผ่นดินหมายเลข ๑๐๖๕ ฟากตะวันออก |
| ๑.๕ ด้านเหนือ | จดถนนสาย ค ฟากใต้ |
| ด้านตะวันออก | จดถนนสาย ก ๕ ฟากตะวันตก |
| ด้านใต้ | จดทางหลวงแผ่นดินหมายเลข ๑๐๖๕ ฟากเหนือ |
| ด้านตะวันตก | จดถนนสาย ค ฟากตะวันออก |
| ๑.๖ ด้านเหนือ | จดเส้นขนานระยะ ๒๕๐ เมตร กับศูนย์กลางถนนสาย ค |
| ด้านตะวันออก | จดทางหลวงแผ่นดินหมายเลข ๑๐๖๕ ฟากตะวันตก |
| ด้านใต้ | จดถนนสาย ข ๒ ฟากเหนือ |
| ด้านตะวันตก | จดถนนสาย ก ๓ ฟากตะวันออก |
| ๑.๗ ด้านเหนือ | จดเส้นขนานระยะ ๒๕๐ เมตร กับศูนย์กลางถนนสาย ค |
| ด้านตะวันออก | จดถนนสาย ก ๓ ฟากตะวันตก |
| ด้านใต้ | จดถนนสาย ข ๒ ฟากเหนือ |
| ด้านตะวันตก | จดถนนสาย ข ๒ ฟากตะวันออก และถนนเทศบาล ๒๗ |

ฟากตะวันออก

| | | |
|----------------------------------|--|--|
| | ๑.๘ ด้านเหนือ | จดถนนสาย ค ฟากใต้ |
| อำเภอลานกระบือ | ด้านตะวันออก | จดถนนเทศบาล ๒๗ ฟากตะวันตก และศูนย์ราชการ |
| | ด้านใต้ | จดทางหลวงแผ่นดินหมายเลข ๑๐๖๕ ฟากเหนือ |
| ฟากตะวันออก | ด้านตะวันตก | จดไปรษณีย์สาขาลานกระบือ และถนนสาย ก ๕ |
| | ๑.๙ ด้านเหนือ | จดทางหลวงแผ่นดินหมายเลข ๑๐๖๕ ฟากใต้ |
| และสหกรณ์การเกษตรลานกระบือ จำกัด | ด้านตะวันออก | จดถนนทางหลวงเทศบาล ฟากตะวันตก |
| | ด้านใต้ | จดถนนไม่ปรากฏชื่อ ฟากเหนือ และโรงพยาบาลลานกระบือ |
| กระทรวงสาธารณสุข | ด้านตะวันตก | จดถนนสาย ค ฟากตะวันออก |
| | ๑.๑๐ ด้านเหนือ | จดถนนสาย ข ๒ ฟากใต้ |
| | ด้านตะวันออก | จดทางหลวงแผ่นดินหมายเลข ๑๐๖๕ ฟากตะวันตก |
| | ด้านใต้ | จดทางหลวงแผ่นดินหมายเลข ๑๐๖๕ ฟากเหนือ |
| | ด้านตะวันตก | จดถนนสาย ก ๓ ฟากตะวันออก |
| | ๑.๑๑ ด้านเหนือ | จดถนนไม่ปรากฏชื่อ ฟากใต้ |
| | ด้านตะวันออก | จดถนนทางหลวงเทศบาล ฟากตะวันตก |
| | ด้านใต้ | จดถนนสาย ก ๘ ฟากเหนือ |
| | ด้านตะวันตก | จดถนนสาย ค ฟากตะวันออก |
| | ๑.๑๒ ด้านเหนือ | จดทางหลวงแผ่นดินหมายเลข ๑๐๖๕ ฟากใต้ |
| | ด้านตะวันออก | จดถนนสาย ง ฟากตะวันตก |
| | ด้านใต้ | จดถนนสาย ก ๙ ฟากเหนือ |
| | ด้านตะวันตก | จดถนนเทศบาล ๑๖ ฟากตะวันออก |
| | ๑.๑๓ ด้านเหนือ | จดถนนสาย ก ๙ ฟากใต้ |
| | ด้านตะวันออก | จดถนนสาย ง ฟากตะวันตก |
| | ด้านใต้ | จดถนนสาย ค ฟากเหนือ |
| | ด้านตะวันตก | จดทางหลวงแผ่นดินหมายเลข ๑๒๗๘ ฟากตะวันออก |
| | ทั้งนี้ ยกเว้นบริเวณหมายเลข ๑๐.๑๑ ที่กำหนดไว้เป็นสีน้ำเงิน | |
| | ๑.๑๔ ด้านเหนือ | จดถนนทางหลวงเทศบาล ฟากใต้ |
| | ด้านตะวันออก | จดทางหลวงแผ่นดินหมายเลข ๑๒๗๘ ฟากตะวันตก |
| | ด้านใต้ | จดถนนสาย ค ฟากเหนือ |
| | ด้านตะวันตก | จดถนนสาย ก ๘ ฟากตะวันออก |
| | ๑.๑๕ ด้านเหนือ | จดถนนสาย ค ฟากใต้ |
| | ด้านตะวันออก | จดทางหลวงแผ่นดินหมายเลข ๑๒๗๘ ฟากตะวันตก |
| | ด้านใต้ | จดถนนไม่ปรากฏชื่อ ฟากเหนือ |
| | ด้านตะวันตก | จดถนนไม่ปรากฏชื่อ ฟากตะวันออก และเส้นขนาน |

ระยะ ๕๐๐ เมตร กับศูนย์กลางทางหลวงแผ่นดินหมายเลข ๑๒๗๘

๑.๑๖ ด้านเหนือ จดถนนสาย ค ฟากใต้
 ด้านตะวันออก จดถนนสาย ง ฟากตะวันตก
 ด้านใต้ จดเขตปฏิรูปที่ดินเพื่อเกษตรกรรมตามพระราชกฤษฎีกา
 กำหนดเขตที่ดิน ในท้องที่ตำบลบึงทับแรต ตำบลหนองหลวง ตำบลลานกระบือ ตำบลจันทิมา ตำบลโนนพลวง
 อำเภอลานกระบือ และตำบลวังตะแบก ตำบลคุยบ้านโอง ตำบลคลองพิไกร อำเภอพรานกระต่าย จังหวัดกำแพงเพชร
 ให้เป็นเขตปฏิรูปที่ดิน พ.ศ. ๒๕๕๒

ด้านตะวันตก จดทางหลวงแผ่นดินหมายเลข ๑๒๗๘ ฟากตะวันออก
 ๑.๑๗ ด้านเหนือ จดถนนไม่ปรากฏชื่อ ฟากใต้
 ด้านตะวันออก จดทางหลวงแผ่นดินหมายเลข ๑๒๗๘ ฟากตะวันตก
 ด้านใต้ จดทางหลวงแผ่นดินหมายเลข ๑๒๗๘ ฟากตะวันตก
 ด้านตะวันตก จดทางหลวงท้องถิ่น กพ. ถ ๔๙ - ๐๐๑ ฟากตะวันออก
 ทั้งนี้ ยกเว้นบริเวณหมายเลข ๙.๖ ที่กำหนดไว้เป็นสี่เหลี่ยม

๒. ที่ดินในบริเวณหมายเลข ๒.๑ ถึงหมายเลข ๒.๕ ที่กำหนดไว้เป็นสี่เหลี่ยม ให้เป็นที่ดินประเภท
 ที่อยู่อาศัยหนาแน่นปานกลาง มีรายการดังต่อไปนี้

๒.๑ ด้านเหนือ จดถนนสาย ข ๒ ฟากใต้
 ด้านตะวันออก จดถนนสาย ก ๔ ฟากตะวันตก
 ด้านใต้ จดเส้นขนานระยะ ๒๐๐ เมตร กับศูนย์กลาง

ทางหลวงแผ่นดินหมายเลข ๑๐๖๕

ด้านตะวันตก จดถนนไม่ปรากฏชื่อ ฟากตะวันออก

๒.๒ ด้านเหนือ จดถนนสาย ข ๒ ฟากใต้
 ด้านตะวันออก จดถนนสาย ก ๓ ฟากตะวันตก
 ด้านใต้ จดเส้นขนานระยะ ๒๐๐ เมตร กับศูนย์กลาง

ทางหลวงแผ่นดินหมายเลข ๑๐๖๕ และวัดแก้วสุริย์ฉาย

ด้านตะวันตก จดถนนสาย ก ๔ ฟากตะวันออก

๒.๓ ด้านเหนือ จดทางหลวงแผ่นดินหมายเลข ๑๐๖๕ ฟากใต้
 ด้านตะวันออก จดถนนสาย ก ๖ ฟากตะวันตก
 ด้านใต้ จดถนนสาย ก ๗ ฟากเหนือ

ด้านตะวันตก จดถนนทางหลวงเทศบาล ฟากตะวันออก

๒.๔ ด้านเหนือ จดเส้นขนานระยะ ๑๕๐ เมตร กับศูนย์กลางทางหลวงแผ่นดิน

หมายเลข ๑๐๖๕

ด้านตะวันออก จดถนนเทศบาล ๑๖ ฟากตะวันตก

ด้านใต้ จดถนนสาย ก ๙ ฟากเหนือ

ด้านตะวันตก จดทางหลวงแผ่นดินหมายเลข ๑๒๗๘ ฟากตะวันออก

โรงเรียนเทศบาลลานกระบือ ศูนย์พัฒนาเด็กเล็กเทศบาลตำบลลานกระบือ และโรงเรียนอนุบาลลานกระบือ

| | |
|---------------|---|
| ๒.๕ ด้านเหนือ | จดถนนสาย ก ๖ ฟากใต้ |
| ด้านตะวันออก | จดทางหลวงแผ่นดินหมายเลข ๑๒๗๘ ฟากตะวันตก |
| ด้านใต้ | จดถนนทางหลวงเทศบาล ฟากเหนือ |
| ด้านตะวันตก | จดถนนสาย ก ๗ ฟากตะวันออก |

๓. ที่ดินในบริเวณหมายเลข ๓.๑ ถึงหมายเลข ๓.๔ ที่กำหนดไว้เป็นสีแดง ให้เป็นที่ดินประเภทพาณิชยกรรมและที่อยู่อาศัยหนาแน่นมาก มีรายการดังต่อไปนี้

| | |
|----------------------------|---------------------------------------|
| ๓.๑ ด้านเหนือ | จดเส้นขนานระยะ ๒๐๐ เมตร กับศูนย์กลาง |
| ทางหลวงแผ่นดินหมายเลข ๑๐๖๕ | |
| ด้านตะวันออก | จดถนนสาย ก ๔ ฟากตะวันตก |
| ด้านใต้ | จดทางหลวงแผ่นดินหมายเลข ๑๐๖๕ ฟากเหนือ |
| ด้านตะวันตก | จดถนนไม่ปรากฏชื่อ ฟากตะวันออก |
| ๓.๒ ด้านเหนือ | จดเส้นขนานระยะ ๒๐๐ เมตร กับศูนย์กลาง |
| ทางหลวงแผ่นดินหมายเลข ๑๐๖๕ | |
| ด้านตะวันออก | จดถนนสาย ก ๓ ฟากตะวันตก |
| ด้านใต้ | จดทางหลวงแผ่นดินหมายเลข ๑๐๖๕ ฟากเหนือ |

และวัดแก้วสุริย์ฉาย

| | |
|---------------|---|
| ด้านตะวันตก | จดถนนสาย ก ๔ ฟากตะวันออก |
| ๓.๓ ด้านเหนือ | จดทางหลวงแผ่นดินหมายเลข ๑๐๖๕ ฟากใต้ |
| ด้านตะวันออก | จดทางหลวงแผ่นดินหมายเลข ๑๒๗๘ ฟากตะวันตก |
| ด้านใต้ | จดโรงเรียนลานกระบือวิทยา |
| ด้านตะวันตก | จดถนนสาย ก ๖ ฟากตะวันออก |
| ๓.๔ ด้านเหนือ | จดทางหลวงแผ่นดินหมายเลข ๑๐๖๕ ฟากใต้ |
| ด้านตะวันออก | จดถนนเทศบาล ๑๖ ฟากตะวันตก |
| ด้านใต้ | จดเส้นขนานระยะ ๑๕๐ เมตร กับศูนย์กลาง |

ทางหลวงแผ่นดินหมายเลข ๑๐๖๕ โรงเรียนอนุบาลลานกระบือ สวนสุขภาพเทศบาลตำบลลานกระบือ บ้านพักตำรวจลานกระบือ และสำนักงานสาธารณสุขอำเภอลานกระบือ

| | |
|-------------|--|
| ด้านตะวันตก | จดทางหลวงแผ่นดินหมายเลข ๑๒๗๘ ฟากตะวันออก |
|-------------|--|

๔. ที่ดินในบริเวณหมายเลข ๔.๑ ถึงหมายเลข ๔.๙ ที่กำหนดไว้เป็นสีเขียว ให้เป็นที่ดินประเภทชนบทและเกษตรกรรม มีรายการดังต่อไปนี้

| | |
|---|--|
| ๔.๑ ด้านเหนือ | จดแนวเขตผังเมืองรวมด้านเหนือ ซึ่งเป็นเส้นแบ่ง |
| เขตการปกครองระหว่างตำบลลานกระบือกับตำบลบึงทับแรต | |
| ด้านตะวันออก | จดแนวเขตผังเมืองรวมด้านตะวันออก ซึ่งเป็นเส้นแบ่ง |
| เขตการปกครองระหว่างจังหวัดกำแพงเพชรกับจังหวัดพิษณุโลก | |
| ด้านใต้ | จดทางหลวงแผ่นดินหมายเลข ๑๐๖๕ ฟากเหนือ |
| ด้านตะวันตก | จดถนนไม่ปรากฏชื่อ ฟากตะวันออก และเขตปฏิรูป |

ที่ดินเพื่อเกษตรกรรมตามพระราชกฤษฎีกากำหนดเขตที่ดิน ในท้องที่ตำบลบึงทับแรต ตำบลหนองหลวง ตำบลลานกระบือ ตำบลจันทิมา ตำบลโนนพลวง อำเภอลานกระบือ และตำบลวังตะแบก ตำบลคูยบ้านโอง ตำบลคลองพิไกร อำเภอพรานกระต่าย จังหวัดกำแพงเพชร ให้เป็นเขตปฏิรูปที่ดิน พ.ศ. ๒๕๕๒

ทั้งนี้ ยกเว้นบริเวณหมายเลข ๘.๑ ที่กำหนดไว้เป็นสีเขียวมะกอก

๔.๒ ด้านเหนือ จดเขตปฏิรูปที่ดินเพื่อเกษตรกรรมตามพระราชกฤษฎีกากำหนดเขตที่ดิน ในท้องที่ตำบลบึงทับแรต ตำบลหนองหลวง ตำบลลานกระบือ ตำบลจันทิมา ตำบลโนนพลวง อำเภอลานกระบือ และตำบลวังตะแบก ตำบลคุยบ้านโอง ตำบลคลองพิไกร อำเภอพรานกระต่าย จังหวัดกำแพงเพชร ให้เป็นเขตปฏิรูปที่ดิน พ.ศ. ๒๕๕๒

ด้านตะวันออก จดถนนไม่ปรากฏชื่อ ฟากตะวันออก ทางหลวงแผ่นดินหมายเลข ๑๐๖๕ ฟากเหนือ และถนนสาย ข ๑ ฟากตะวันตก

ด้านใต้ จดเส้นขนานระยะ ๒๕๐ เมตร กับศูนย์กลางถนนสาย ค

ด้านตะวันตก จดถนนสาย ก ๓ ฟากตะวันออก ถนนไม่ปรากฏชื่อ ฟากตะวันออก เขตปฏิรูปที่ดินเพื่อเกษตรกรรมตามพระราชกฤษฎีกากำหนดเขตที่ดิน ในท้องที่ตำบลบึงทับแรต ตำบลหนองหลวง ตำบลลานกระบือ ตำบลจันทิมา ตำบลโนนพลวง อำเภอลานกระบือ และตำบลวังตะแบก ตำบลคุยบ้านโอง ตำบลคลองพิไกร อำเภอพรานกระต่าย จังหวัดกำแพงเพชร ให้เป็นเขตปฏิรูปที่ดิน พ.ศ. ๒๕๕๒ และโรงไฟฟ้าลานกระบือ การไฟฟ้าฝ่ายผลิตแห่งประเทศไทย

ทั้งนี้ ยกเว้นบริเวณหมายเลข ๖.๑ ที่กำหนดไว้เป็นสีเขียวอ่อน

๔.๓ ด้านตะวันออก จดแนวเขตผังเมืองรวมด้านตะวันออก ซึ่งเป็นเส้นแบ่งเขตการปกครองระหว่างจังหวัดกำแพงเพชรกับจังหวัดพิษณุโลก

ด้านใต้ จดแนวเขตผังเมืองรวมด้านใต้ ซึ่งเป็นเส้นแบ่งเขตการปกครองระหว่างตำบลลานกระบือกับตำบลช่องลม โรงเรียนนิคมสร้างตนเองบางระกำ ๕ แนวเขตผังเมืองรวมด้านใต้ ซึ่งเป็นเส้นแบ่งเขตการปกครองระหว่างตำบลโนนพลวงกับตำบลช่องลม และถนน อบจ. กพ. ถ ๑ - ๐๐๑๔ ฟากเหนือ

ด้านตะวันตก จดทางหลวงแผ่นดินหมายเลข ๑๐๖๕ ฟากตะวันออก การไฟฟ้าส่วนภูมิภาค สาขาอำเภอลานกระบือ ถนนสาย ข ๑ ฟากตะวันออก และที่ทำการองค์การบริหารส่วนตำบลลานกระบือ

ทั้งนี้ ยกเว้นบริเวณหมายเลข ๙.๒ ที่กำหนดไว้เป็นสีเทาอ่อน

๔.๔ ด้านเหนือ จดเขตปฏิรูปที่ดินเพื่อเกษตรกรรมตามพระราชกฤษฎีกากำหนดเขตที่ดิน ในท้องที่ตำบลบึงทับแรต ตำบลหนองหลวง ตำบลลานกระบือ ตำบลจันทิมา ตำบลโนนพลวง อำเภอลานกระบือ และตำบลวังตะแบก ตำบลคุยบ้านโอง ตำบลคลองพิไกร อำเภอพรานกระต่าย จังหวัดกำแพงเพชร ให้เป็นเขตปฏิรูปที่ดิน พ.ศ. ๒๕๕๒

ด้านตะวันออก จดทางหลวงท้องถิ่น กพ. ถ ๖๔ - ๐๑๒ ฟากตะวันตก

ด้านใต้ จดถนนสาย ค ฟากเหนือและฟากตะวันตก และทางหลวงแผ่นดินหมายเลข ๑๐๖๕ ฟากเหนือ

ด้านตะวันตก จดเขตหวงห้ามที่ดินป่าหนองคล้าตามพระราชกฤษฎีกากำหนดเขตหวงห้ามที่ดินป่าหนองคล้า ในท้องที่ตำบลลานกระบือ อำเภอพรานกระต่าย จังหวัดกำแพงเพชร พ.ศ. ๒๕๔๒ และเขตปฏิรูปที่ดินเพื่อเกษตรกรรมตามพระราชกฤษฎีกากำหนดเขตที่ดิน ในท้องที่ตำบลบึงทับแรต ตำบลหนองหลวง ตำบลลานกระบือ ตำบลจันทิมา ตำบลโนนพลวง อำเภอลานกระบือ และตำบลวังตะแบก ตำบลคุยบ้านโอง ตำบลคลองพิไกร อำเภอพรานกระต่าย จังหวัดกำแพงเพชร ให้เป็นเขตปฏิรูปที่ดิน พ.ศ. ๒๕๕๒

๔.๕ ด้านเหนือ จดเขตปฏิรูปที่ดินเพื่อเกษตรกรรมตามพระราชกฤษฎีกา กำหนดเขตที่ดิน ในท้องที่ตำบลบึงทับแรต ตำบลหนองหลวง ตำบลลานกระบือ ตำบลจันทิมา ตำบลโนนพลวง อำเภอลานกระบือ และตำบลวังตะแบก ตำบลคุยบ้านโอง ตำบลคลองพิไกร อำเภอพรานกระต่าย จังหวัดกำแพงเพชร ให้เป็นเขตปฏิรูปที่ดิน พ.ศ. ๒๕๕๒

ด้านตะวันออก จดถนนไม่ปรากฏชื่อ ฟากตะวันตก และถนนสาย ก ๓
ฟากตะวันตก

ด้านใต้ จดเส้นขนานระยะ ๒๕๐ เมตร กับศูนย์กลางถนนสาย ค
ด้านตะวันตก จดทางหลวงท้องถิ่น กพ. ถ ๖๔ - ๐๑๒ ฟากตะวันออก
ทั้งนี้ ยกเว้นบริเวณหมายเลข ๖.๒ ที่กำหนดไว้เป็นสีเขียวอ่อน

๔.๖ ด้านเหนือ จดทางหลวงแผ่นดินหมายเลข ๑๐๖๕ ฟากใต้
ด้านตะวันออก จดถนนสาย ค ฟากตะวันตก และเส้นขนานระยะ
๕๐๐ เมตร กับศูนย์กลางทางหลวงแผ่นดินหมายเลข ๑๒๗๘

ด้านใต้ จดถนนไม่ปรากฏชื่อ ฟากเหนือ
ด้านตะวันตก จดเขตหวงห้ามที่ดินป่าหนองคล้าตามพระราชกฤษฎีกา กำหนดเขตหวงห้ามที่ดินป่าหนองคล้า ในท้องที่ตำบลลานกระบือ อำเภอพรานกระต่าย จังหวัดกำแพงเพชร พ.ศ. ๒๕๔๒

๔.๗ ด้านเหนือ จดถนน อบจ. กพ. ถ ๑ - ๐๐๑๔ ฟากใต้
ด้านตะวันออก จดแนวเขตผังเมืองรวมด้านตะวันออก ซึ่งเป็นเส้นแบ่ง
เขตการปกครองระหว่างตำบลโนนพลวงกับตำบลช่องลม

ด้านใต้ จดเขตปฏิรูปที่ดินเพื่อเกษตรกรรมตามพระราชกฤษฎีกา กำหนดเขตที่ดิน ในท้องที่ตำบลบึงทับแรต ตำบลหนองหลวง ตำบลลานกระบือ ตำบลจันทิมา ตำบลโนนพลวง อำเภอลานกระบือ และตำบลวังตะแบก ตำบลคุยบ้านโอง ตำบลคลองพิไกร อำเภอพรานกระต่าย จังหวัดกำแพงเพชร ให้เป็นเขตปฏิรูปที่ดิน พ.ศ. ๒๕๕๒

ด้านตะวันตก จดถนนสาย ง ฟากตะวันออก
ทั้งนี้ ยกเว้นบริเวณหมายเลข ๙.๕ ที่กำหนดไว้เป็นสีเขียวอ่อน

๔.๘ ด้านเหนือ จดถนนไม่ปรากฏชื่อ ฟากใต้
ด้านตะวันออก จดทางหลวงท้องถิ่น กพ. ถ ๔๙ - ๐๐๑ ฟากตะวันตก
ด้านใต้ จดทางหลวงชนบท กพ. ๔๐๐๗ ฟากเหนือ
ด้านตะวันตก จดเขตหวงห้ามที่ดินป่าหนองคล้าตามพระราชกฤษฎีกา กำหนดเขตหวงห้ามที่ดินป่าหนองคล้า ในท้องที่ตำบลลานกระบือ อำเภอพรานกระต่าย จังหวัดกำแพงเพชร พ.ศ. ๒๕๔๒

ทั้งนี้ ยกเว้นบริเวณหมายเลข ๘.๘ ที่กำหนดไว้เป็นสีเขียวมะกอก

๔.๙ ด้านเหนือ จดทางหลวงชนบท กพ. ๔๐๐๗ ฟากใต้ และองค์การบริหารส่วนตำบลโนนพลวง

ด้านตะวันออก จดทางหลวงแผ่นดินหมายเลข ๑๒๗๘ ฟากตะวันตก
สระน้ำองค์การบริหารส่วนตำบลโนนพลวง (สระประมงหมู่บ้าน) และเขตปฏิรูปที่ดินเพื่อเกษตรกรรม ตามพระราชกฤษฎีกา กำหนดเขตที่ดิน ในท้องที่ตำบลบึงทับแรต ตำบลหนองหลวง ตำบลลานกระบือ

ตำบลจันทิมา ตำบลโนนพลวง อำเภอลานกระบือ และตำบลวังตะแบก ตำบลคุดบ้านโอง ตำบลคลองพิไกร
อำเภอพรานกระต่าย จังหวัดกำแพงเพชร ให้เป็นเขตปฏิรูปที่ดิน พ.ศ. ๒๕๕๒

ด้านใต้ จดคลองมาบไพร ฝั่งเหนือ

ด้านตะวันตก จดเขตหวงห้ามที่ดินป่าหนองคล้าตามพระราชกฤษฎีกา

กำหนดเขตหวงห้ามที่ดินป่าหนองคล้า ในท้องที่ตำบลลานกระบือ อำเภอพรานกระต่าย จังหวัดกำแพงเพชร
พ.ศ. ๒๔๙๒

๕. ที่ดินในบริเวณหมายเลข ๕.๑ ถึงหมายเลข ๕.๕ ที่กำหนดไว้เป็นสีเขียวมีกรอบและ
เส้นทแยงสีน้ำตาล ให้เป็นที่ดินประเภทปฏิรูปที่ดินเพื่อเกษตรกรรม มีรายการดังต่อไปนี้

๕.๑ เขตปฏิรูปที่ดินเพื่อเกษตรกรรมตามพระราชกฤษฎีกากำหนดเขตที่ดิน ในท้องที่
ตำบลบึงทับแสด ตำบลหนองหลวง ตำบลลานกระบือ ตำบลจันทิมา ตำบลโนนพลวง อำเภอลานกระบือ
และตำบลวังตะแบก ตำบลคุดบ้านโอง ตำบลคลองพิไกร อำเภอพรานกระต่าย จังหวัดกำแพงเพชร ให้เป็น
เขตปฏิรูปที่ดิน พ.ศ. ๒๕๕๒

๕.๒ เขตปฏิรูปที่ดินเพื่อเกษตรกรรมตามพระราชกฤษฎีกากำหนดเขตที่ดิน ในท้องที่
ตำบลบึงทับแสด ตำบลหนองหลวง ตำบลลานกระบือ ตำบลจันทิมา ตำบลโนนพลวง อำเภอลานกระบือ
และตำบลวังตะแบก ตำบลคุดบ้านโอง ตำบลคลองพิไกร อำเภอพรานกระต่าย จังหวัดกำแพงเพชร ให้เป็น
เขตปฏิรูปที่ดิน พ.ศ. ๒๕๕๒

๕.๓ เขตปฏิรูปที่ดินเพื่อเกษตรกรรมตามพระราชกฤษฎีกากำหนดเขตที่ดิน ในท้องที่
ตำบลบึงทับแสด ตำบลหนองหลวง ตำบลลานกระบือ ตำบลจันทิมา ตำบลโนนพลวง อำเภอลานกระบือ
และตำบลวังตะแบก ตำบลคุดบ้านโอง ตำบลคลองพิไกร อำเภอพรานกระต่าย จังหวัดกำแพงเพชร ให้เป็น
เขตปฏิรูปที่ดิน พ.ศ. ๒๕๕๒

ทั้งนี้ ยกเว้นบริเวณหมายเลข ๘.๓ ที่กำหนดไว้เป็นสีเขียวมะกอก และบริเวณ
หมายเลข ๙.๔ ที่กำหนดไว้เป็นสีเทาอ่อน

๕.๔ เขตปฏิรูปที่ดินเพื่อเกษตรกรรมตามพระราชกฤษฎีกากำหนดเขตที่ดิน ในท้องที่
ตำบลบึงทับแสด ตำบลหนองหลวง ตำบลลานกระบือ ตำบลจันทิมา ตำบลโนนพลวง อำเภอลานกระบือ
และตำบลวังตะแบก ตำบลคุดบ้านโอง ตำบลคลองพิไกร อำเภอพรานกระต่าย จังหวัดกำแพงเพชร ให้เป็น
เขตปฏิรูปที่ดิน พ.ศ. ๒๕๕๒

ทั้งนี้ ยกเว้นบริเวณหมายเลข ๙.๘ ที่กำหนดไว้เป็นสีเทาอ่อน

๕.๕ เขตปฏิรูปที่ดินเพื่อเกษตรกรรมตามพระราชกฤษฎีกากำหนดเขตที่ดิน ในท้องที่
ตำบลบึงทับแสด ตำบลหนองหลวง ตำบลลานกระบือ ตำบลจันทิมา ตำบลโนนพลวง อำเภอลานกระบือ
และตำบลวังตะแบก ตำบลคุดบ้านโอง ตำบลคลองพิไกร อำเภอพรานกระต่าย จังหวัดกำแพงเพชร ให้เป็น
เขตปฏิรูปที่ดิน พ.ศ. ๒๕๕๒

ทั้งนี้ ยกเว้นบริเวณหมายเลข ๙.๗ ที่กำหนดไว้เป็นสีเทาอ่อน และบริเวณ
หมายเลข ๑๐.๑๓ ที่กำหนดไว้เป็นสีน้ำเงิน

๖. ที่ดินในบริเวณหมายเลข ๖.๑ ถึงหมายเลข ๖.๓ ที่กำหนดไว้เป็นสีเขียวอ่อน ให้เป็นที่ดิน
ประเภทที่โล่งเพื่อนันทนาการและการรักษาคุณภาพสิ่งแวดล้อม มีรายการดังต่อไปนี้

๖.๑ สระบึงกิว

๖.๒ สระน้ำเทศบาลตำบลลานกระบือ

๖.๓ สระน้ำองค์การบริหารส่วนตำบลโนนพลวง (สระประมงหมู่บ้าน)

๗. ที่ดินในบริเวณหมายเลข ๗ ที่กำหนดไว้เป็นสีเขียวอ่อนมีเส้นทแยงสีขาว ให้เป็นที่ดินประเภทอนุรักษ์ป่าไม้ คือ เขตหวงห้ามที่ดินป่าหนองคล้าตามพระราชกฤษฎีกากำหนดเขตหวงห้ามที่ดินป่าหนองคล้า ในท้องที่ตำบลลานกระบือ อำเภอพรานกระต่าย จังหวัดกำแพงเพชร พ.ศ. ๒๔๙๒

๘. ที่ดินในบริเวณหมายเลข ๘.๑ ถึงหมายเลข ๘.๘ ที่กำหนดไว้เป็นสีเขียวมะกอก ให้เป็นที่ดินประเภทสถาบันการศึกษา มีรายการดังต่อไปนี้

- ๘.๑ โรงเรียนบ้านหนองแถม
- ๘.๒ โรงเรียนบ้านปลักไม้ดำ
- ๘.๓ โรงเรียนบ้านอาชานุสรณ์ สำนักงานเขตพื้นที่การศึกษากำแพงเพชร เขต ๑
- ๘.๔ โรงเรียนนิคมสร้างตนเองบางระกำ ๕
- ๘.๕ โรงเรียนอนุบาลลานกระบือ
- ๘.๖ โรงเรียนลานกระบือวิทยา
- ๘.๗ โรงเรียนเทศบาลลานกระบือ และศูนย์พัฒนาเด็กเล็กเทศบาลตำบลลานกระบือ
- ๘.๘ โรงเรียนไทยรัฐวิทยา ๑๖

๙. ที่ดินในบริเวณหมายเลข ๙.๑ ถึงหมายเลข ๙.๘ ที่กำหนดไว้เป็นสีเทาอ่อน ให้เป็นที่ดินประเภทสถาบันศาสนา มีรายการดังต่อไปนี้

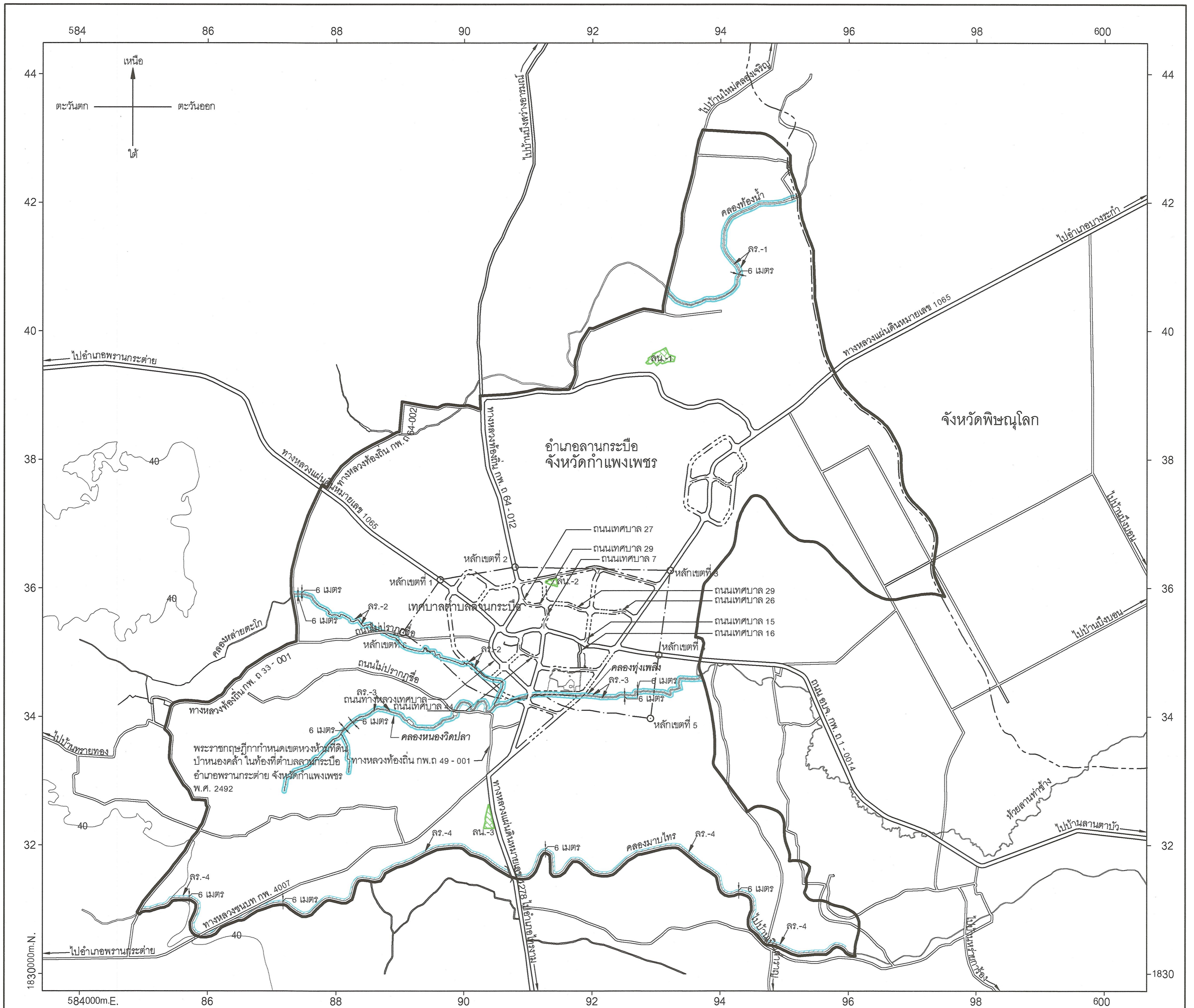
- ๙.๑ วัดโพธิ์เตี้ย
- ๙.๒ วัดสามัคคีธรรม
- ๙.๓ วัดแก้วสุริย์ฉาย
- ๙.๔ วัดหนองจิก
- ๙.๕ วัดเทวาพิทักษ์ (วัดสระแห้ง)
- ๙.๖ วัดปากทุ่ง
- ๙.๗ วัดสวนทศพลญาณ
- ๙.๘ วัดเกาะสี่เสียด

๑๐. ที่ดินในบริเวณหมายเลข ๑๐.๑ ถึงหมายเลข ๑๐.๑๓ ที่กำหนดไว้เป็นสีน้ำเงิน ให้เป็นที่ดินประเภทสถาบันราชการ การสาธารณูปโภคและสาธารณูปการ มีรายการดังต่อไปนี้

- ๑๐.๑ โรงไฟฟ้าลานกระบือ การไฟฟ้าฝ่ายผลิตแห่งประเทศไทย
- ๑๐.๒ ที่ทำการองค์การบริหารส่วนตำบลลานกระบือ
- ๑๐.๓ ศูนย์ราชการอำเภอลานกระบือ
- ๑๐.๔ ไปรษณีย์สาขาลานกระบือ
- ๑๐.๕ สหกรณ์การเกษตรลานกระบือ จำกัด
- ๑๐.๖ โรงพยาบาลลานกระบือ กระทรวงสาธารณสุข
- ๑๐.๗ การไฟฟ้าส่วนภูมิภาค สาขาอำเภอลานกระบือ
- ๑๐.๘ สวนสุขภาพเทศบาลตำบลลานกระบือ
- ๑๐.๙ บ้านพักตำรวจลานกระบือ
- ๑๐.๑๐ สำนักงานสาธารณสุขอำเภอลานกระบือ
- ๑๐.๑๑ สำนักงานเทศบาลตำบลลานกระบือ
- ๑๐.๑๒ องค์การบริหารส่วนตำบลโนนพลวง
- ๑๐.๑๓ ที่ทำการองค์การบริหารส่วนตำบลจันทิมา

แผนผังแสดงที่โล่งทำัยประกาศกระทรวงมหาดไทย
เรื่อง การให้ใช้บังคับผังเมืองรวมชุมชนลานกระบือ จังหวัดกำแพงเพชร
พ.ศ. 2566

มาตราส่วน 1:40,000



จังหวัดพิษณุโลก

อำเภอลานกระบือ
จังหวัดกำแพงเพชร

- เครื่องหมาย**
- แนวเขตผังเมืองรวม
 - - - เขตจังหวัด
 - เขตเทศบาล
 - ==== ถนนเดิม
 - ==== ถนนเดิมขยาย
 - ==== ถนนโครงการ
 - ~ แม่น้ำ คลอง ห้วย
 - ~ อ่างเก็บน้ำ หนอง บึง
 - ~ เส้นชั้นความสูง

- ส.น. ที่โล่งเพื่อนันทนาการและการรักษาคุณภาพสิ่งแวดล้อม
- ส.ร. ที่โล่งเพื่อสงวนรักษาสภาพการระบายน้ำตามธรรมชาติ

ผังเมืองรวมชุมชนลานกระบือ จังหวัดกำแพงเพชร

(นางสาวสิริกุล เตี้ยอนันต์)
ผู้อำนวยการสำนักผังเมืองรวมและผังเมืองเฉพาะ

(นางพงศกริณี ภิรมยริณี)
อธิบดีกรมโยธาธิการและผังเมือง

รายการประกอบแผนผังแสดงที่โล่งท้ายประกาศกระทรวงมหาดไทย
เรื่อง การให้ใช้บังคับผังเมืองรวมชุมชนลานกระบือ จังหวัดกำแพงเพชร
พ.ศ. ๒๕๖๖

การใช้ประโยชน์ที่โล่งให้เป็นไปตามแผนผังแสดงที่โล่ง ตามที่กำหนดไว้ในข้อ ๑๘ คือ

๑. ที่โล่งประเภท ลน. ให้เป็นที่โล่งเพื่อนันทนาการและการรักษาคุณภาพสิ่งแวดล้อม
มีรายการดังต่อไปนี้

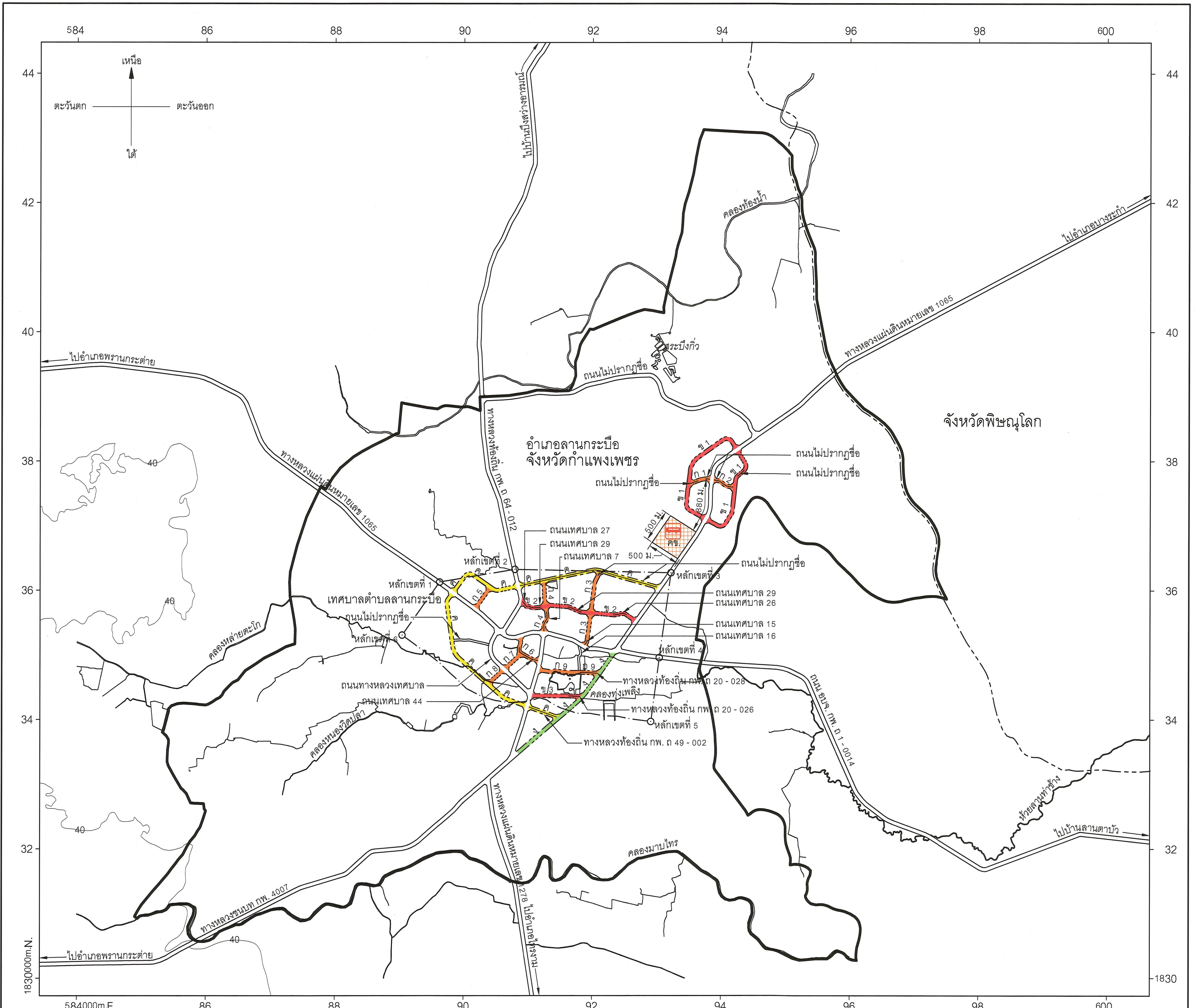
- ลน. - ๑ สระบึงกวี
- ลน. - ๒ สระน้ำเทศบาลตำบลลานกระบือ
- ลน. - ๓ สระน้ำองค์การบริหารส่วนตำบลโนนพลวง (สระประมงหมู่บ้าน)

๒. ที่โล่งประเภท ลร. ให้เป็นที่โล่งเพื่อการสงวนรักษาสภาพการระบายน้ำตามธรรมชาติ
มีรายการดังต่อไปนี้

- ลร. - ๑ ที่ดินในบริเวณแนวขนานระยะ ๖ เมตร กั้นริมฝั่งคลองท้องน้ำ ฝั่งเหนือ
และฝั่งใต้
- ลร. - ๒ ที่ดินในบริเวณแนวขนานระยะ ๖ เมตร กั้นริมฝั่งคลองหลายตะโก
ฝั่งเหนือและฝั่งใต้
- ลร. - ๓ ที่ดินในบริเวณแนวขนานระยะ ๖ เมตร กั้นริมฝั่งคลองทุ่งเพลิงและ
คลองหนองวัดปลา ฝั่งเหนือและฝั่งใต้
- ลร. - ๔ ที่ดินในบริเวณแนวขนานระยะ ๖ เมตร กั้นริมฝั่งคลองมาบไพร ฝั่งเหนือ

แผนผังแสดงโครงการคมนาคมและขนส่งทำยประกาศกระทรวงมหาดไทย
เรื่อง การให้ใช้บังคับผังเมืองรวมชุมชนลานกระบือ จังหวัดกำแพงเพชร
พ.ศ. 2566

มาตราส่วน 1 : 40,000



เครื่องหมาย

- แนวเขตผังเมืองรวม
- เขตจังหวัด
- เขตเทศบาล
- ถนนเดิม
- ถนนเดิมขยาย
- ถนนโครงการ
- แม่น้ำ คลอง ห้วย
- อ่างเก็บน้ำ หนอง บึง
- เส้นชั้นความสูง
- ม. เมตร

โครงการคมนาคมและขนส่ง

- โครงการก่อสร้างสถานีขนส่งผู้โดยสาร

ความกว้างของเขตทาง

- ขนาดเขตทาง 12.00 เมตร
- ขนาดเขตทาง 16.00 เมตร
- ขนาดเขตทาง 25.00 เมตร
- ขนาดเขตทาง 30.00 เมตร

ที่ดินเพื่อการคมนาคมและการขนส่ง

- พื้นที่สละยตาราง
- ที่ดินเพื่อการขนส่งผู้โดยสาร

ผังเมืองรวมชุมชนลานกระบือ จังหวัดกำแพงเพชร

(นายเกียรติศักดิ์ อมรประเสริฐสุข)
ผู้อำนวยการสำนักวิศวกรรมผังเมือง

(นายพงษ์ศักดิ์ ภิรมย์รัตน์)
อธิบดีกรมโยธาธิการและผังเมือง

รายการประกอบแผนผังแสดงโครงการคมนาคมและขนส่งท้ายประกาศกระทรวงมหาดไทย
เรื่อง การให้ใช้บังคับผังเมืองรวมชุมชนลานกระบือ จังหวัดกำแพงเพชร
พ.ศ. ๒๕๖๖

โครงการคมนาคมและขนส่งให้เป็นไปตามแผนผังแสดงโครงการคมนาคมและขนส่ง
ท้ายประกาศ ตามที่ได้กำหนดไว้ในข้อ ๒๑ คือ

(๑) โครงการคมนาคมและขนส่งประเภทถนน แบ่งเป็น ๔ ขนาด มีรายการดังต่อไปนี้

(ก) ถนนแบบ ก ที่กำหนดไว้เป็นสี่ล้อ ขนาดเขตทาง ๑๒.๐๐ เมตร จำนวน ๙ สาย ดังนี้
ถนนสาย ก ๑ เป็นถนนเดิมไม่ปรากฏชื่อกำหนดให้ขยายเขตทาง และถนนโครงการ
กำหนดให้ก่อสร้างใหม่ เริ่มต้นจากทางหลวงแผ่นดินหมายเลข ๑๐๖๕ ที่บริเวณถนนไม่ปรากฏชื่อ (ถนนสาย ก ๒)
บรรจบกับทางหลวงแผ่นดินหมายเลข ๑๐๖๕ ไปทางทิศตะวันตกตามแนวถนนไม่ปรากฏชื่อ ระยะประมาณ
๑๐๐ เมตร ไปทางทิศตะวันตกเฉียงใต้ ระยะประมาณ ๑๒๐ เมตร บรรจบกับถนนไม่ปรากฏชื่อ ไปทาง
ทิศตะวันตกเฉียงใต้ตามแนวถนนไม่ปรากฏชื่อ ระยะประมาณ ๑๖๐ เมตร จนบรรจบกับถนนสาย ข ๑
ที่บริเวณห่างจากถนนสาย ข ๑ บรรจบกับทางหลวงแผ่นดินหมายเลข ๑๐๖๕ ไปทางทิศตะวันตกเฉียงเหนือ
และทิศตะวันออกเฉียงเหนือตามแนวถนนสาย ข ๑ ระยะประมาณ ๗๐๐ เมตร

ถนนสาย ก ๒ เป็นถนนเดิมไม่ปรากฏชื่อกำหนดให้ขยายเขตทาง เริ่มต้นจาก
ทางหลวงแผ่นดินหมายเลข ๑๐๖๕ ที่บริเวณถนนไม่ปรากฏชื่อ (ถนนสาย ก ๑) บรรจบกับทางหลวงแผ่นดิน
หมายเลข ๑๐๖๕ ไปทางทิศตะวันออกเฉียงใต้ตามแนวถนนไม่ปรากฏชื่อ ระยะประมาณ ๓๙๐ เมตร
จนบรรจบกับถนนสาย ข ๑ ที่บริเวณห่างจากถนนสาย ข ๑ บรรจบกับทางหลวงแผ่นดินหมายเลข ๑๐๖๕
ไปทางทิศตะวันออกเฉียงใต้และทิศตะวันตกเฉียงใต้ตามแนวถนนสาย ข ๑ ระยะประมาณ ๖๙๐ เมตร

ถนนสาย ก ๓ เป็นถนนเดิมกำหนดให้ขยายเขตทาง คือ ถนนเทศบาล ๑๕ และ
ถนนไม่ปรากฏชื่อ และถนนโครงการกำหนดให้ก่อสร้างใหม่ เริ่มต้นจากทางหลวงแผ่นดินหมายเลข ๑๐๖๕
ไปทางทิศตะวันออกเฉียงเหนือตามแนวถนนเทศบาล ๑๕ ระยะประมาณ ๑๒๐ เมตร ไปทางทิศตะวันออก
เฉียงเหนือ ระยะประมาณ ๔๓๐ เมตร จนบรรจบกับถนนสาย ข ๒ ที่บริเวณห่างจากถนนสาย ข ๒ บรรจบกับ
ทางหลวงแผ่นดินหมายเลข ๑๐๖๕ ไปทางทิศตะวันตกเฉียงเหนือ ทิศตะวันตกเฉียงใต้ และทิศตะวันตกเฉียงเหนือ
ตามแนวถนนสาย ข ๒ ระยะประมาณ ๗๔๐ เมตร ไปทางทิศตะวันออกเฉียงเหนือ ระยะประมาณ ๕๙๐ เมตร
บรรจบกับถนนไม่ปรากฏชื่อ ไปทางทิศตะวันออกเฉียงเหนือตามแนวถนนไม่ปรากฏชื่อ ระยะประมาณ ๙๐ เมตร
จนบรรจบกับถนนไม่ปรากฏชื่อ (ถนนสาย ค) ที่บริเวณห่างจากถนนสาย ค บรรจบกับทางหลวงแผ่นดิน
หมายเลข ๑๐๖๕ ไปทางทิศตะวันตกเฉียงเหนือตามแนวถนนสาย ค ระยะประมาณ ๙๗๐ เมตร

ถนนสาย ก ๔ เป็นถนนเดิมกำหนดให้ขยายเขตทาง คือ ถนนเทศบาล ๗ และ
ถนนโครงการกำหนดให้ก่อสร้างใหม่ เริ่มต้นจากทางหลวงแผ่นดินหมายเลข ๑๐๖๕ ไปทางทิศเหนือ
ทิศตะวันออกเฉียงเหนือ และทิศตะวันตกเฉียงเหนือตามแนวถนนเทศบาล ๗ ระยะประมาณ ๓๔๐ เมตร
ไปทางทิศตะวันตกเฉียงเหนือ ระยะประมาณ ๙๐ เมตร จนบรรจบกับถนนสาย ข ๒ ที่บริเวณห่างจาก
ถนนเทศบาล ๒๗ (ถนนสาย ข ๒) บรรจบกับทางหลวงท้องถิ่น กพ. ถ ๖๔ - ๐๑๒ ไปทางทิศตะวันออกเฉียงใต้
และทิศตะวันออกตามแนวถนนสาย ข ๒ ระยะประมาณ ๔๔๐ เมตร ไปทางทิศตะวันตกเฉียงเหนือ
ระยะประมาณ ๔๐๐ เมตร จนบรรจบกับถนนไม่ปรากฏชื่อ (ถนนสาย ค) ที่บริเวณห่างจากถนนไม่ปรากฏชื่อ
(ถนนสาย ค) บรรจบกับทางหลวงท้องถิ่น กพ. ถ ๖๔ - ๐๑๒ ไปทางทิศตะวันออกเฉียงเหนือตามแนว
ถนนไม่ปรากฏชื่อ (ถนนสาย ค) ระยะประมาณ ๔๑๐ เมตร

(ค) ถนนแบบ ค ที่กำหนดไว้เป็นสี่เหลี่ยม ขนาดเขตทาง ๒๕.๐๐ เมตร จำนวน ๑ สาย เป็นถนนเดิมกำหนดให้ขยายเขตทาง คือ ทางหลวงท้องถิ่น กพ. ถ ๔๙ - ๐๐๒ และถนนไม่ปรากฏชื่อ และถนนโครงการกำหนดให้ก่อสร้างใหม่ เริ่มต้นจากถนนสาย ง ที่บริเวณห่างจากถนนสาย ง บรรจบกับ ทางหลวงแผ่นดินหมายเลข ๑๒๗๘ ไปทางทิศตะวันออกเฉียงเหนือตามแนวถนนสาย ง ระยะประมาณ ๙๘๐ เมตร ไปทางทิศตะวันตกเฉียงเหนือตามแนวทางหลวงท้องถิ่น กพ. ถ ๔๙ - ๐๐๒ ระยะประมาณ ๕๒๐ เมตร บรรจบกับ ทางหลวงแผ่นดินหมายเลข ๑๒๗๘ ที่บริเวณห่างจากถนนทางหลวงเทศบาลบรรจบกับทางหลวงแผ่นดิน หมายเลข ๑๒๗๘ ไปทางทิศตะวันตกเฉียงใต้ตามแนวทางหลวงแผ่นดินหมายเลข ๑๒๗๘ ระยะประมาณ ๑๙๐ เมตร ไปทางทิศตะวันตกเฉียงเหนือ ระยะประมาณ ๗๑๐ เมตร บรรจบกับถนนสาย ก ๘ ที่บริเวณ ห่างจากถนนสาย ก ๘ บรรจบกับถนนทางหลวงเทศบาล ไปทางทิศตะวันตกเฉียงใต้ตามแนวถนนสาย ก ๘ ระยะประมาณ ๓๔๐ เมตร ไปทางทิศตะวันตกเฉียงเหนือ ระยะประมาณ ๙๑๐ เมตร บรรจบกับถนนไม่ปรากฏชื่อ ที่บริเวณห่างจากถนนไม่ปรากฏชื่อบรรจบกับถนนทางหลวงเทศบาล ไปทางทิศตะวันตกเฉียงเหนือ ตามแนวถนนไม่ปรากฏชื่อ ระยะประมาณ ๖๒๐ เมตร ไปทางทิศตะวันตกเฉียงเหนือและทิศตะวันออกเฉียงเหนือ ระยะประมาณ ๗๗๐ เมตร บรรจบกับทางหลวงแผ่นดินหมายเลข ๑๐๖๕ ที่บริเวณห่างจากถนนทางหลวงเทศบาล บรรจบกับทางหลวงแผ่นดินหมายเลข ๑๐๖๕ ไปทางทิศตะวันตกเฉียงเหนือตามแนวทางหลวงแผ่นดิน หมายเลข ๑๐๖๕ ระยะประมาณ ๙๒๐ เมตร ไปทางทิศตะวันออกเฉียงเหนือและทิศตะวันออกเฉียงใต้ ระยะประมาณ ๗๙๐ เมตร บรรจบกับถนนสาย ก ๕ ที่บริเวณห่างจากถนนสาย ก ๕ บรรจบกับทางหลวงแผ่นดิน หมายเลข ๑๐๖๕ ไปทางทิศตะวันออกเฉียงเหนือตามแนวถนนสาย ก ๕ ระยะประมาณ ๔๑๐ เมตร ไปทาง ทิศตะวันออกเฉียงใต้และทิศตะวันออกเฉียงเหนือ ระยะประมาณ ๔๕๐ เมตร บรรจบกับทางหลวงท้องถิ่น กพ. ถ ๖๔ - ๐๑๒ ที่บริเวณห่างจากถนนเทศบาล ๒๗ (ถนนสาย ข ๒) บรรจบกับทางหลวงท้องถิ่น กพ. ถ ๖๔ - ๐๑๒ ที่บริเวณห่างจากถนนเทศบาล ๒๗ (ถนนสาย ข ๒) บรรจบกับทางหลวงท้องถิ่น กพ. ถ ๖๔ - ๐๑๒ ไปทาง ทิศตะวันตกเฉียงเหนือตามแนวทางหลวงท้องถิ่น กพ. ถ ๖๔ - ๐๑๒ ระยะประมาณ ๒๑๐ เมตร ไปทาง ทิศตะวันออกเฉียงเหนือและทิศตะวันออกเฉียงใต้ตามแนวถนนไม่ปรากฏชื่อ ระยะประมาณ ๒,๒๑๐ เมตร ไปทางทิศตะวันออกเฉียงใต้ ระยะประมาณ ๕๐ เมตร จนบรรจบกับทางหลวงแผ่นดินหมายเลข ๑๐๖๕ ที่บริเวณห่างจากถนน อบจ. กพ. ถ ๑ - ๐๐๑๔ บรรจบกับทางหลวงแผ่นดินหมายเลข ๑๐๖๕ ไปทาง ทิศตะวันออกเฉียงเหนือตามแนวทางหลวงแผ่นดินหมายเลข ๑๐๖๕ ระยะประมาณ ๑,๒๐๐ เมตร

(ง) ถนนแบบ ง ที่กำหนดไว้เป็นสี่เหลี่ยม ขนาดเขตทาง ๓๐.๐๐ เมตร จำนวน ๑ สาย เป็นถนนโครงการกำหนดให้ก่อสร้างใหม่ เริ่มต้นจากทางหลวงแผ่นดินหมายเลข ๑๒๗๘ ที่บริเวณห่างจาก ทางหลวงชนบท กพ. ๔๐๐๗ บรรจบกับทางหลวงแผ่นดินหมายเลข ๑๒๗๘ ไปทางทิศตะวันออกเฉียงเหนือ ตามแนวทางหลวงแผ่นดินหมายเลข ๑๒๗๘ ระยะประมาณ ๔๕๐ เมตร ไปทางทิศตะวันออกเฉียงเหนือ ระยะประมาณ ๙๘๐ เมตร บรรจบกับทางหลวงท้องถิ่น กพ. ถ ๔๙ - ๐๐๒ (ถนนสาย ค) ที่บริเวณห่างจาก ทางหลวงท้องถิ่น กพ. ถ ๔๙ - ๐๐๒ (ถนนสาย ค) บรรจบกับทางหลวงแผ่นดินหมายเลข ๑๒๗๘ ไปทาง ทิศตะวันออกเฉียงใต้ตามแนวทางหลวงท้องถิ่น กพ. ถ ๔๙ - ๐๐๒ (ถนนสาย ค) ระยะประมาณ ๕๒๐ เมตร ไปทางทิศตะวันออกเฉียงเหนือ ระยะประมาณ ๔๙๐ เมตร บรรจบกับทางหลวงท้องถิ่น กพ. ถ ๒๐ - ๐๒๖ (ถนนสาย ข ๓) ที่บริเวณห่างจากถนนสาย ข ๓ บรรจบกับทางหลวงแผ่นดินหมายเลข ๑๒๗๘ ไปทาง ทิศตะวันออกเฉียงเหนือตามแนวถนนสาย ข ๓ ระยะประมาณ ๘๐๐ เมตร ไปทางทิศตะวันออกเฉียงเหนือ ระยะประมาณ ๔๕๐ เมตร บรรจบกับทางหลวงท้องถิ่น กพ. ถ ๒๐ - ๐๒๘ (ถนนสาย ก ๙) ที่บริเวณห่างจาก

ถนนสาย ก ๙ บรรจบกับทางหลวงแผ่นดินหมายเลข ๑๒๗๘ ไปทางทิศตะวันออกตามแนวถนนสาย ก ๙ ระยะประมาณ ๙๗๐ เมตร ไปทางทิศตะวันออกเฉียงเหนือ ระยะประมาณ ๔๒๐ เมตร จนบรรจบกับทางหลวงแผ่นดินหมายเลข ๑๐๖๕ ที่บริเวณถนน อบจ. กพ. ถ ๑ - ๐๐๑๔ บรรจบกับทางหลวงแผ่นดินหมายเลข ๑๐๖๕

(๒) โครงการคมนาคมและขนส่งประเภท คข. ที่กำหนดไว้เป็นสีส้มลายตาราง ให้เป็นโครงการคมนาคมและขนส่งเพื่อการขนส่งผู้โดยสาร จำนวน ๑ บริเวณ มีรายการดังต่อไปนี้

คข. ด้านเหนือ จุดเส้นตั้งฉากกับทางหลวงแผ่นดินหมายเลข ๑๐๖๕ ที่จุดซึ่งอยู่ห่างจากถนนไม่ปรากฏชื่อ (ถนนสาย ก ๑) บรรจบกับทางหลวงแผ่นดินหมายเลข ๑๐๖๕ ไปทางทิศตะวันออกเฉียงใต้ตามแนวทางหลวงแผ่นดินหมายเลข ๑๐๖๕ เป็นระยะ ๘๘๐ เมตร

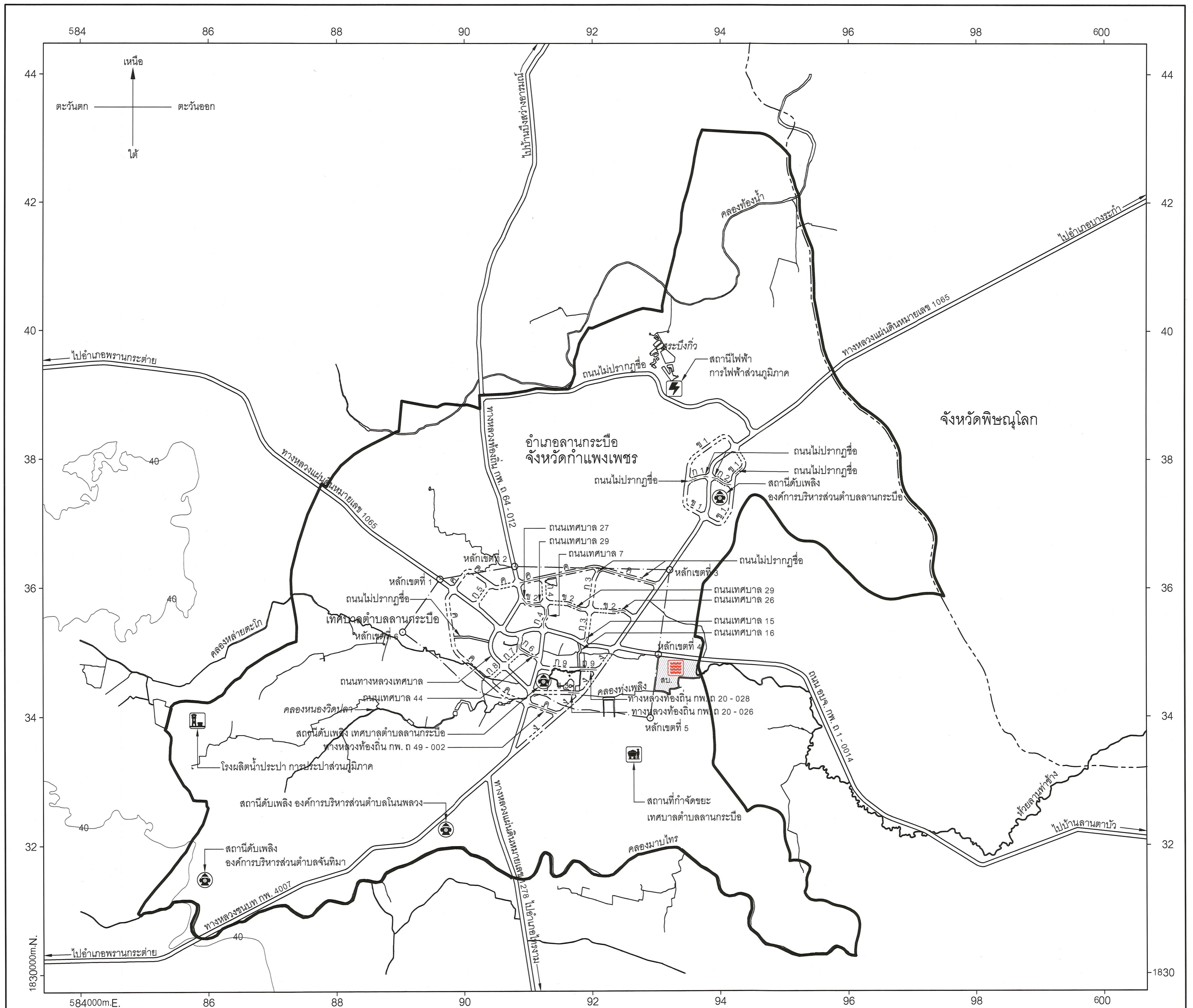
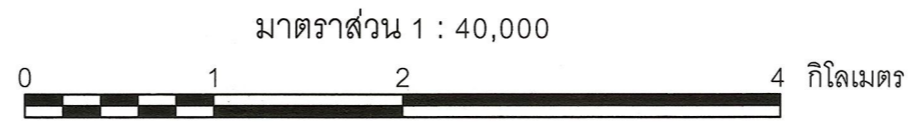
ด้านตะวันออก จุดทางหลวงแผ่นดินหมายเลข ๑๐๖๕ ฟากตะวันตก

ด้านใต้ จุดเส้นตั้งฉากกับทางหลวงแผ่นดินหมายเลข ๑๐๖๕

ที่จุดซึ่งอยู่ห่างจากถนนไม่ปรากฏชื่อ (ถนนสาย ค) บรรจบกับทางหลวงแผ่นดินหมายเลข ๑๐๖๕ ไปทางทิศตะวันตกเฉียงใต้ตามแนวทางหลวงแผ่นดินหมายเลข ๑๐๖๕ เป็นระยะ ๑,๓๘๐ เมตร

ด้านตะวันตก จุดเส้นขนานระยะ ๕๐๐ เมตร กับศูนย์กลางทางหลวงแผ่นดินหมายเลข ๑๐๖๕

แผนผังแสดงโครงการกิจการสาธารณูปโภคท้ายประกาศกระทรวงมหาดไทย
เรื่อง การให้ใช้บังคับผังเมืองรวมชุมชนลานกระบือ จังหวัดกำแพงเพชร
พ.ศ. 2566



- เครื่องหมาย**
- แนวเขตผังเมืองรวม
 - เขตจังหวัด
 - เขตเทศบาล
 - ถนนเดิม
 - ถนนเดิมขยาย
 - ถนนโครงการ
 - แม่น้ำ คลอง ห้วย
 - อ่างเก็บน้ำ หนอง บึง
 - เส้นชั้นความสูง

- โครงการกิจการสาธารณูปโภค**
- โรงผลิตน้ำประปา
 - สถานีดับเพลิง
 - สถานีกำจัดขยะ
 - สถานีไฟฟ้า
 - โครงการก่อสร้างโรงบำบัดน้ำเสีย

- ที่ดินเพื่อโครงการกิจการสาธารณูปโภค**
- พื้นที่สีม่วงลายจุด
 - ที่ดินเพื่อกิจการสาธารณูปโภคประเภทโรงบำบัดน้ำเสีย

ผังเมืองรวมชุมชนลานกระบือ จังหวัดกำแพงเพชร

.....
(นายเกียรติศักดิ์ อมระประเสริฐสุข)
ผู้อำนวยการสำนักวิศวกรรมผังเมือง

.....
(นายพิชิตร์ ภิรมย์รัตน์)
อธิบดีกรมโยธาธิการและผังเมือง

รายการประกอบแผนผังแสดงโครงการกิจการสาธารณูปโภคท้ายประกาศกระทรวงมหาดไทย
เรื่อง การให้ใช้บังคับผังเมืองรวมชุมชนลานกระบือ จังหวัดกำแพงเพชร
พ.ศ. ๒๕๖๖

โครงการกิจการสาธารณูปโภคให้เป็นไปตามแผนผังแสดงโครงการกิจการสาธารณูปโภค
ท้ายประกาศ ตามที่ได้กำหนดไว้ในข้อ ๒๔ คือ

โครงการกิจการสาธารณูปโภคประเภท สบ. ที่กำหนดไว้เป็นสีม่วงลายจุด ให้เป็นโครงการ
กิจการสาธารณูปโภคเพื่อการก่อสร้างโรงบำบัดน้ำเสีย จำนวน ๑ บริเวณ มีรายการดังต่อไปนี้

สบ. ด้านเหนือ จดถนน อบจ. กพ. ถ ๑ - ๐๐๑๔ ฟากใต้

ด้านตะวันออก จดแนวเขตผังเมืองรวมด้านตะวันออก ซึ่งเป็นเส้นแบ่งเขต
การปกครองระหว่างตำบลลานกระบือกับตำบลช่องลม

ด้านใต้ จดคลองทุ่งเพลิง ฝั่งเหนือ

ด้านตะวันตก จดเขตเทศบาลตำบลลานกระบือ ระหว่างหลักเขตที่ ๕ กับ

หลักเขตที่ ๔