

ประกาศกระทรวงมหาดไทย

เรื่อง การให้ใช้บังคับผังเมืองรวมชุมชนท่าแซะ - เนินสันติ จังหวัดชุมพร

พ.ศ. ๒๕๖๖

โดยที่เป็นการสมควรให้ใช้บังคับผังเมืองรวมชุมชนท่าแซะ - เนินสันติ จังหวัดชุมพร เพื่อใช้เป็นแนวทางในการพัฒนาและการดำรงรักษาเมือง และบริเวณที่เกี่ยวข้องหรือชนบทในด้านการใช้ประโยชน์ในทรัพย์สิน การคมนาคมและการขนส่ง การสาธารณสุขปโภค บริการสาธารณะและสภาพแวดล้อม ทั้งนี้ เพื่อให้บรรลุวัตถุประสงค์ของการผังเมือง

อาศัยอำนาจตามความในมาตรา ๕ วรรคหนึ่ง และมาตรา ๓๓ วรรคหนึ่ง แห่งพระราชบัญญัติการผังเมือง พ.ศ. ๒๕๖๒ รัฐมนตรีว่าการกระทรวงมหาดไทย ออกประกาศไว้ดังต่อไปนี้

ข้อ ๑ ประกาศนี้เรียกว่า “ประกาศกระทรวงมหาดไทย เรื่อง การให้ใช้บังคับผังเมืองรวมชุมชนท่าแซะ - เนินสันติ จังหวัดชุมพร พ.ศ. ๒๕๖๖”

ข้อ ๒ ประกาศนี้ให้ใช้บังคับตั้งแต่วันประกาศในราชกิจจานุเบกษาเป็นต้นไป

ข้อ ๓ ให้ใช้บังคับผังเมืองรวม ในท้องที่ตำบลทรัพย์อนันต์ ตำบลคูริง และตำบลท่าแซะ อำเภอท่าแซะ จังหวัดชุมพร ภายในแนวเขตตามแผนที่ท้ายประกาศนี้

ข้อ ๔ การวางและจัดทำผังเมืองรวมตามประกาศนี้ มีวัตถุประสงค์เพื่อใช้เป็นแนวทางในการพัฒนา และการดำรงรักษาเมืองและบริเวณที่เกี่ยวข้องหรือชนบท ในด้านการใช้ประโยชน์ในทรัพย์สิน การคมนาคมและการขนส่ง การสาธารณสุขปโภค บริการสาธารณะ และสภาพแวดล้อม ในบริเวณแนวเขตตามข้อ ๓ ให้สอดคล้องกับการพัฒนาระบบเศรษฐกิจและสังคมของประเทศ ตามแผนพัฒนาเศรษฐกิจและสังคมแห่งชาติ

ข้อ ๕ ผังเมืองรวมตามประกาศนี้ มีนโยบายและมาตรการเพื่อจัดระบบการใช้ประโยชน์ที่ดิน โครงข่ายคมนาคมขนส่งและบริการสาธารณะให้มีประสิทธิภาพ สามารถรองรับและสอดคล้องกับการขยายตัวของชุมชนในอนาคต รวมทั้งส่งเสริมและพัฒนาเศรษฐกิจ โดยมีสาระสำคัญ ดังต่อไปนี้

(๑) ส่งเสริมและพัฒนาชุมชนเมืองให้เป็นศูนย์กลางการบริหาร และการปกครองของอำเภอท่าแซะ จังหวัดชุมพร

(๒) ส่งเสริมอุตสาหกรรมเกษตร อุตสาหกรรมบริการ และอุตสาหกรรมที่ใช้วัตถุดิบในท้องถิ่น

(๓) ส่งเสริมและพัฒนาด้านที่อยู่อาศัยและพาณิชยกรรมให้สอดคล้องกับการขยายตัวของชุมชนและระบบเศรษฐกิจของชุมชน

(๔) ส่งเสริมและพัฒนาการบริการทางสังคม การสาธารณูปโภคและสาธารณูปการให้เพียงพอ และได้มาตรฐาน

(๕) อนุรักษ์ทรัพยากรธรรมชาติและสิ่งแวดล้อม

ข้อ ๖ การใช้ประโยชน์ที่ดินภายในเขตผังเมืองรวม ให้เป็นไปตามแผนผังกำหนดการใช้ประโยชน์ที่ดินตามที่ได้จำแนกประเภท แผนผังแสดงโครงการคมนาคมและขนส่ง และรายการประกอบแผนผังท้ายประกาศนี้

ข้อ ๗ การใช้ประโยชน์ที่ดินตามแผนผังกำหนดการใช้ประโยชน์ที่ดินตามที่ได้จำแนกประเภทท้ายประกาศนี้ ให้เป็นไป ดังต่อไปนี้

(๑) ที่ดินในบริเวณหมายเลข ๑.๑ ถึงหมายเลข ๑.๑๕ ที่กำหนดไว้เป็นสีเหลือง ให้เป็นที่ดินประเภทที่อยู่อาศัยหนาแน่นน้อย

(๒) ที่ดินในบริเวณหมายเลข ๒.๑ ถึงหมายเลข ๒.๕ ที่กำหนดไว้เป็นสีส้ม ให้เป็นที่ดินประเภทที่อยู่อาศัยหนาแน่นปานกลาง

(๓) ที่ดินในบริเวณหมายเลข ๓.๑ ถึงหมายเลข ๓.๖ ที่กำหนดไว้เป็นสีแดง ให้เป็นที่ดินประเภทพาณิชยกรรมและที่อยู่อาศัยหนาแน่นมาก

(๔) ที่ดินในบริเวณหมายเลข ๔.๑ และหมายเลข ๔.๒ ที่กำหนดไว้เป็นสีม่วง ให้เป็นที่ดินประเภทอุตสาหกรรมและคลังสินค้า

(๕) ที่ดินในบริเวณหมายเลข ๕.๑ ถึงหมายเลข ๕.๔๐ ที่กำหนดไว้เป็นสีเขียว ให้เป็นที่ดินประเภทชนบทและเกษตรกรรม

(๖) ที่ดินในบริเวณหมายเลข ๖.๑ ถึงหมายเลข ๖.๑๒ ที่กำหนดไว้เป็นสีเขียวอ่อน ให้เป็นที่ดินประเภทที่โล่งเพื่อนันทนาการและการรักษาคุณภาพสิ่งแวดล้อม

(๗) ที่ดินในบริเวณหมายเลข ๗ ที่กำหนดไว้เป็นสีเขียวอ่อนมีเส้นทแยงสีขาว ให้เป็นที่ดินประเภทอนุรักษ์ป่าไม้

(๘) ที่ดินในบริเวณหมายเลข ๘.๑ ถึงหมายเลข ๘.๔ ที่กำหนดไว้เป็นสีเขียวมะกอก ให้เป็นที่ดินประเภทสถาบันการศึกษา

(๙) ที่ดินในบริเวณหมายเลข ๙.๑ ถึงหมายเลข ๙.๖ ที่กำหนดไว้เป็นสีเทาอ่อน ให้เป็นที่ดินประเภทสถาบันศาสนา

(๑๐) ที่ดินในบริเวณหมายเลข ๑๐.๑ ถึงหมายเลข ๑๐.๑๕ ที่กำหนดไว้เป็นสีน้ำเงิน ให้เป็นที่ดินประเภทสถาบันราชการ การสาธารณูปโภคและสาธารณูปการ

ข้อ ๘ ที่ดินประเภทที่อยู่อาศัยหนาแน่นน้อย ให้ใช้ประโยชน์ที่ดินเพื่อการอยู่อาศัย สถาบันราชการ การสาธารณูปโภคและสาธารณูปการเป็นส่วนใหญ่ สำหรับการ ใช้ประโยชน์ที่ดินเพื่อกิจการอื่น ให้ใช้ได้ไม่เกินร้อยละสิบของที่ดินประเภทนั้นในแต่ละบริเวณ

ที่ดินประเภทนี้ ห้ามใช้ประโยชน์ที่ดินเพื่อกิจการตามที่กำหนด ดังต่อไปนี้

(๑) โรงงานทุกจำพวกตามกฎหมายว่าด้วยโรงงาน เว้นแต่โรงงานตามประเภท ชนิด และจำพวกที่กำหนดให้ดำเนินการได้ตามบัญชีท้ายประกาศนี้ และโรงงานบำบัดน้ำเสียรวมของชุมชน

(๒) คลังน้ำมันและสถานที่เก็บรักษาน้ำมัน ลักษณะที่สาม ตามกฎหมายว่าด้วยการควบคุม น้ำมันเชื้อเพลิง เพื่อการจำหน่าย

(๓) คลังก๊าซปิโตรเลียมเหลว สถานที่บรรจุก๊าซปิโตรเลียมเหลวประเภทโรงบรรจุ สถานที่บรรจุก๊าซปิโตรเลียมเหลวประเภทห้องบรรจุ และสถานที่เก็บรักษาก๊าซปิโตรเลียมเหลวประเภทโรงเก็บ ตามกฎหมายว่าด้วยการควบคุมน้ำมันเชื้อเพลิง

(๔) สถานที่เก็บสารเคมีเพื่อการขายส่งหรือการผลิต

(๕) เลี้ยงช้าง ม้า โค กระบือ สุกร แพะ แกะ ห่าน เป็ด ไก่ ฝูง จระเข้ หรือสัตว์ป่า ตามกฎหมายว่าด้วยการสงวนและคุ้มครองสัตว์ป่า เพื่อการค้า

(๖) สุสานและฌาปนสถานตามกฎหมายว่าด้วยสุสานและฌาปนสถาน

(๗) จัดสรรที่ดินเพื่อประกอบอุตสาหกรรม

(๘) การอยู่อาศัยหรือประกอบพาณิชย์กรรมหรือประกอบอุตสาหกรรมประเภทอาคารสูง หรืออาคารขนาดใหญ่

(๙) การอยู่อาศัยประเภทอาคารชุด หอพัก หรืออาคารอยู่อาศัยรวม

(๑๐) กำจัดมูลฝอย

(๑๑) ซื้อมาขายหรือเก็บเศษวัสดุ

การใช้ประโยชน์ที่ดินริมทางหลวงแผ่นดินหมายเลข ๔ (ถนนเพชรเกษม) ทางหลวงแผ่นดิน หมายเลข ๓๑๘๐ ทางหลวงแผ่นดินหมายเลข ๓๑๘๑ และทางหลวงแผ่นดินหมายเลข ๓๒๐๑ ให้มีที่ว่างตามแนวนานริมเขตทางไม่น้อยกว่า ๖ เมตร

การใช้ประโยชน์ที่ดินริมฝั่งลำคลอง หรือแหล่งน้ำสาธารณะ ให้มีที่ว่างตามแนวนานริมฝั่ง ตามสภาพธรรมชาติของลำคลอง หรือแหล่งน้ำสาธารณะไม่น้อยกว่า ๖ เมตร เว้นแต่เป็นการก่อสร้างเพื่อการคมนาคมทางน้ำหรือการสาธารณสุขปโภค

ข้อ ๙ ที่ดินประเภทที่อยู่อาศัยหนาแน่นปานกลาง ให้ใช้ประโยชน์ที่ดินเพื่อการอยู่อาศัย สถาบันราชการ การสาธารณสุขปโภคและสาธารณูปการเป็นส่วนใหญ่ สำหรับการ ใช้ประโยชน์ที่ดิน เพื่อกิจการอื่น ให้ใช้ได้ไม่เกินร้อยละยี่สิบของที่ดินประเภทนี้ในแต่ละบริเวณ

ที่ดินประเภทนี้ ห้ามใช้ประโยชน์ที่ดินเพื่อกิจการตามที่กำหนด ดังต่อไปนี้

(๑) โรงงานทุกจำพวกตามกฎหมายว่าด้วยโรงงาน เว้นแต่โรงงานตามประเภท ชนิด และจำพวกที่กำหนดให้ดำเนินการได้ตามบัญชีท้ายประกาศนี้ และโรงงานบำบัดน้ำเสียรวมของชุมชน

(๒) คลังน้ำมันและสถานที่เก็บรักษาน้ำมัน ลักษณะที่สาม ตามกฎหมายว่าด้วยการควบคุม น้ำมันเชื้อเพลิง เพื่อการจำหน่าย

(๓) คลังก๊าซปิโตรเลียมเหลว สถานที่บรรจุก๊าซปิโตรเลียมเหลวประเภทโรงบรรจุ สถานที่บรรจุก๊าซปิโตรเลียมเหลวประเภทห้องบรรจุ และสถานที่เก็บรักษาก๊าซปิโตรเลียมเหลวประเภทโรงเก็บ ตามกฎหมายว่าด้วยการควบคุมน้ำมันเชื้อเพลิง

(๔) สถานที่เก็บสารเคมีเพื่อการขายส่งหรือการผลิต

(๕) เลี้ยงช้าง ม้า โค กระบือ สุกร แพะ แกะ ห่าน เป็ด ไก่ ฝูง จระเข้ หรือสัตว์ป่า ตามกฎหมายว่าด้วยการสงวนและคุ้มครองสัตว์ป่า เพื่อการค้า

(๖) สุสานและฌาปนสถานตามกฎหมายว่าด้วยสุสานและฌาปนสถาน

(๗) จัดสรรที่ดินเพื่อประกอบอุตสาหกรรม

(๘) การอยู่อาศัยหรือประกอบพาณิชยกรรมหรือประกอบอุตสาหกรรมประเภทอาคารสูงหรืออาคารขนาดใหญ่

(๙) กำจัดมูลฝอย

(๑๐) ซื่อขายหรือเก็บเศษวัสดุ

การใช้ประโยชน์ที่ดินริมทางหลวงแผ่นดินหมายเลข ๓๑๘๑ ให้มีที่ว่างตามแนวขนานริมเขตทาง ไม่น้อยกว่า ๖ เมตร

การใช้ประโยชน์ที่ดินริมฝั่งลำคลอง หรือแหล่งน้ำสาธารณะ ให้มีที่ว่างตามแนวขนานริมฝั่งตามสภาพธรรมชาติของลำคลอง หรือแหล่งน้ำสาธารณะไม่น้อยกว่า ๖ เมตร เว้นแต่เป็นการก่อสร้างเพื่อการคมนาคมทางน้ำหรือการสาธารณูปโภค

ข้อ ๑๐ ที่ดินประเภทพาณิชยกรรมและที่อยู่อาศัยหนาแน่นมาก ให้ใช้ประโยชน์ที่ดินเพื่อพาณิชยกรรม การอยู่อาศัย สถาบันราชการ การสาธารณูปโภคและสาธารณูปการเป็นส่วนใหญ่ สำหรับการ ใช้ประโยชน์ที่ดินเพื่อกิจการอื่น ให้ใช้ได้ไม่เกินร้อยละสิบห้าของที่ดินประเภทนี้ในแต่ละบริเวณ ที่ดินประเภทนี้ ห้ามใช้ประโยชน์ที่ดินเพื่อกิจการตามที่กำหนด ดังต่อไปนี้

(๑) โรงงานทุกจำพวกตามกฎหมายว่าด้วยโรงงาน เว้นแต่โรงงานตามประเภท ชนิด และจำพวกที่กำหนดให้ดำเนินการได้ตามบัญชีท้ายประกาศนี้ และโรงงานบำบัดน้ำเสียรวมของชุมชน

(๒) คลังน้ำมัน สถานที่เก็บรักษาน้ำมัน ลักษณะที่สาม สถานีบริการน้ำมันประเภท ก สถานีบริการน้ำมันประเภท ข สถานีบริการน้ำมันประเภท ค ลักษณะที่สอง สถานีบริการน้ำมันประเภท จ ลักษณะที่สอง และสถานีบริการน้ำมันประเภท ฉ ตามกฎหมายว่าด้วยการควบคุมน้ำมันเชื้อเพลิง เพื่อการจำหน่าย

(๓) คลังก๊าซปิโตรเลียมเหลว สถานที่บรรจุก๊าซปิโตรเลียมเหลวประเภทโรงบรรจุ สถานที่บรรจุก๊าซปิโตรเลียมเหลวประเภทห้องบรรจุ สถานที่เก็บรักษาก๊าซปิโตรเลียมเหลวประเภทโรงเก็บ และสถานีบริการก๊าซปิโตรเลียมเหลว ตามกฎหมายว่าด้วยการควบคุมน้ำมันเชื้อเพลิง

(๔) สถานที่เก็บสารเคมีเพื่อการขายส่งหรือการผลิต

(๕) เลี้ยงช้าง ม้า โค กระบือ สุกร แพะ แกะ ห่าน เป็ด ไก่ ฝูง จระเข้ หรือสัตว์ป่า ตามกฎหมายว่าด้วยการสงวนและคุ้มครองสัตว์ป่า เพื่อการค้า

(๖) สุสานและฌาปนสถานตามกฎหมายว่าด้วยสุสานและฌาปนสถาน

(๗) จัดสรรที่ดินเพื่อประกอบอุตสาหกรรม

(๘) การอยู่อาศัยหรือประกอบอุตสาหกรรมประเภทอาคารสูงหรืออาคารขนาดใหญ่

(๙) กำจัดมูลฝอย

(๑๐) ซื่อขายหรือเก็บเศษวัสดุ

การใช้ประโยชน์ที่ดินริมทางหลวงแผ่นดินหมายเลข ๔ (ถนนเพชรเกษม) และทางหลวงแผ่นดินหมายเลข ๓๑๘๑ ให้มีที่ว่างตามแนวนานริมเขตทางไม่น้อยกว่า ๖ เมตร

การใช้ประโยชน์ที่ดินริมฝั่งลำคลอง หรือแหล่งน้ำสาธารณะ ให้มีที่ว่างตามแนวนานริมฝั่งตามสภาพธรรมชาติของลำคลอง หรือแหล่งน้ำสาธารณะไม่น้อยกว่า ๖ เมตร เว้นแต่เป็นการก่อสร้างเพื่อการคมนาคมทางน้ำหรือการสาธารณูปโภค

ข้อ ๑๑ ที่ดินประเภทอุตสาหกรรมและคลังสินค้า ให้ใช้ประโยชน์ที่ดินเพื่ออุตสาหกรรม คลังสินค้า สถาบันราชการ การสาธารณูปโภคและสาธารณูปการเป็นส่วนใหญ่ สำหรับการ ใช้ประโยชน์ที่ดินเพื่อกิจการอื่น ให้ใช้ได้ไม่เกินร้อยละสิบห้าของที่ดินประเภทนี้ในแต่ละบริเวณ

ที่ดินประเภทนี้ ห้ามใช้ประโยชน์ที่ดินเพื่อกิจการตามที่กำหนด ดังต่อไปนี้

(๑) โรงงานทุกจำพวกตามกฎหมายว่าด้วยโรงงาน เว้นแต่โรงงานดังต่อไปนี้ ในบริเวณหมายเลข ๔.๑

(๑.๑) โรงงานต้ม นึ่ง หรืออบพืชหรือเมล็ดพืช

(๑.๒) โรงงานกะเทาะเมล็ดหรือเปลือกเมล็ดพืช

(๑.๓) โรงงานเก็บรักษาหรือลำเลียงพืช เมล็ดพืช หรือผลิตผลจากพืชในไซโล โกดัง หรือคลังสินค้า

(๑.๔) โรงงานบด ปั่น หรือย่อยส่วนต่าง ๆ ของพืช ซึ่งมีใช้เมล็ดพืชหรือหัวพืช

(๑.๕) โรงงานร่อน ล้าง คัด หรือแยกขนาดหรือคุณภาพของผลิตผลเกษตรกรรม

(๑.๖) โรงงานสกัดน้ำมันจากพืชหรือสัตว์ หรือไขมันจากสัตว์

(๑.๗) โรงงานอัดหรือปนกากพืชหรือสัตว์ที่สกัดน้ำมันออกแล้ว

(๑.๘) โรงงานทำน้ำมันจากพืชหรือสัตว์ หรือไขมันจากสัตว์ให้แข็งโดยการเติมไฮโดรเจน

(๑.๙) โรงงานทำน้ำมันจากพืชหรือสัตว์ หรือไขมันจากสัตว์ให้บริสุทธิ์

(๒) โรงงานทุกจำพวกตามกฎหมายว่าด้วยโรงงาน เว้นแต่โรงงานดังต่อไปนี้ ในบริเวณ
หมายเลข ๔.๒

(๒.๑) โรงงานทำไบซาแห้งหรือไบซาผง

(๒.๒) โรงงานคั่ว บด หรือป่นกาแฟ หรือการทำกาแฟผง

(๒.๓) โรงงานทำโกโก้ผงหรือขนมจากโกโก้

(๒.๔) โรงงานทำช็อกโกแลต ช็อกโกแลตผง หรือขนมจากช็อกโกแลต

(๒.๕) โรงงานทำเค้กฮวยผิง ชิงผิง หรือเครื่องตีขนมชนิดผิงจากพืชอื่น ๆ

(๒.๖) โรงงานทำมะขามอัดเม็ด มะนาวอัดเม็ด หรือผลไม้อัดเม็ด

(๒.๗) โรงงานเชื่อมหรือแช่อิ่มผลไม้หรือเปลือกผลไม้ หรือการเคลือบผลไม้หรือ
เปลือกผลไม้ด้วยน้ำตาล

(๒.๘) โรงงานอบหรือคั่วถั่วหรือเมล็ดผลไม้ (Nuts) หรือการเคลือบถั่วหรือเมล็ดผลไม้
(Nuts) ด้วยน้ำตาล กาแฟ โกโก้ หรือช็อกโกแลต

(๒.๙) โรงงานทำหมากฝรั่ง

(๒.๑๐) โรงงานทำลูกกวาดหรือทอฟฟี่

(๒.๑๑) โรงงานทำไอศกรีม

(๓) คลังน้ำมันและสถานที่เก็บรักษาน้ำมัน ลักษณะที่สาม ตามกฎหมายว่าด้วยการควบคุม
น้ำมันเชื้อเพลิง เพื่อการจำหน่าย

(๔) คลังก๊าซปิโตรเลียมเหลว สถานที่บรรจุก๊าซปิโตรเลียมเหลวประเภทโรงบรรจุ สถานที่
บรรจุก๊าซปิโตรเลียมเหลวประเภทห้องบรรจุ และสถานที่เก็บก๊าซปิโตรเลียมเหลวประเภทโรงเก็บ
ตามกฎหมายว่าด้วยการควบคุมน้ำมันเชื้อเพลิง

(๕) เลี้ยงช้าง ม้า โค กระบือ สุกร แพะ แกะ ห่าน เป็ด ไก่ ฝูง จระเข้ หรือสัตว์ป่า
ตามกฎหมายว่าด้วยการสงวนและคุ้มครองสัตว์ป่า เพื่อการค้า

(๖) สุสานและฌาปนสถานตามกฎหมายว่าด้วยสุสานและฌาปนสถาน

(๗) โรงแรมตามกฎหมายว่าด้วยโรงแรม

(๘) โรงมหรสพตามกฎหมายว่าด้วยการควบคุมอาคาร

(๙) จัดสรรที่ดินเพื่อการอยู่อาศัย

(๑๐) จัดสรรที่ดินเพื่อประกอบพาณิชย์กรรม

(๑๑) การอยู่อาศัยหรือประกอบพาณิชย์กรรมประเภทอาคารสูงหรืออาคารขนาดใหญ่

(๑๒) การอยู่อาศัยประเภทอาคารชุด หอพัก หรืออาคารอยู่อาศัยรวม

(๑๓) สถานสงเคราะห์หรือรับเลี้ยงเด็ก

(๑๔) สถานสงเคราะห์หรือรับเลี้ยงคนชรา

(๑๕) สถาบันการศึกษาหรือโรงเรียน

(๑๖) โรงพยาบาล

การใช้ประโยชน์ที่ดินริมทางหลวงแผ่นดินหมายเลข ๔ (ถนนเพชรเกษม) ให้มีที่ว่างตามแนวนานริมเขตทางไม่น้อยกว่า ๑๕ เมตร

การใช้ประโยชน์ที่ดินริมฝั่งลำคลอง หรือแหล่งน้ำสาธารณะ ให้มีที่ว่างตามแนวนานริมฝั่งตามสภาพธรรมชาติของลำคลอง หรือแหล่งน้ำสาธารณะไม่น้อยกว่า ๖ เมตร เว้นแต่เป็นการก่อสร้างเพื่อการคมนาคมทางน้ำหรือการสาธารณูปโภค

ข้อ ๑๒ ที่ดินประเภทชนบทและเกษตรกรรม ให้ใช้ประโยชน์ที่ดินเพื่อเกษตรกรรมหรือเกี่ยวข้องกับเกษตรกรรม สถาบันราชการ การสาธารณูปโภคและสาธารณูปการเป็นส่วนใหญ่สำหรับการใช้ประโยชน์ที่ดินเพื่อกิจการอื่น ให้ใช้ได้ไม่เกินร้อยละสิบห้าของที่ดินประเภทนั้นในแต่ละบริเวณ

ที่ดินประเภทนี้ ห้ามใช้ประโยชน์ที่ดินเพื่อกิจการตามที่กำหนด ดังต่อไปนี้

(๑) โรงงานทุกจำพวกตามกฎหมายว่าด้วยโรงงาน เว้นแต่โรงงานตามประเภท ชนิด และจำพวกที่กำหนดให้ดำเนินการได้ตามบัญชีท้ายประกาศนี้ และโรงงานบำบัดน้ำเสียรวมของชุมชน

(๒) คลังน้ำมันและสถานที่เก็บรักษาน้ำมัน ลักษณะที่สาม ตามกฎหมายว่าด้วยการควบคุมน้ำมันเชื้อเพลิง เพื่อการจำหน่าย

(๓) คลังก๊าซปิโตรเลียมเหลว สถานที่บรรจุก๊าซปิโตรเลียมเหลวประเภทโรงบรรจุ สถานที่บรรจุก๊าซปิโตรเลียมเหลวประเภทห้องบรรจุ และสถานที่เก็บรักษาก๊าซปิโตรเลียมเหลวประเภทโรงเก็บ ตามกฎหมายว่าด้วยการควบคุมน้ำมันเชื้อเพลิง

(๔) โรงแรมตามกฎหมายว่าด้วยโรงแรม

(๕) จัดสรรที่ดินเพื่อการอยู่อาศัย

(๖) จัดสรรที่ดินเพื่อประกอบพาณิชยกรรม

(๗) จัดสรรที่ดินเพื่อประกอบอุตสาหกรรม

(๘) การอยู่อาศัยหรือประกอบพาณิชยกรรมหรือประกอบอุตสาหกรรมประเภทอาคารสูงหรืออาคารขนาดใหญ่

(๙) การอยู่อาศัยหรือประกอบพาณิชยกรรมประเภทห้องแถว ตึกแถว หรือบ้านแถว

(๑๐) การอยู่อาศัยประเภทอาคารชุด หอพัก หรืออาคารอยู่อาศัยรวม

การใช้ประโยชน์ที่ดินริมทางหลวงแผ่นดินหมายเลข ๔ (ถนนเพชรเกษม) ทางหลวงแผ่นดินหมายเลข ๓๑๘๐ ทางหลวงแผ่นดินหมายเลข ๓๒๐๑ ทางหลวงชนบท ชพ. ๓๑๗๐ ถนนสายบ้านยางซ้อ - บ้านน้ำพุ ถนนสายนาสร้าง - เขานาง และทางหลวงชนบท ชพ. ๕๐๕๕ ให้มีที่ว่างตามแนวนานริมเขตทางไม่น้อยกว่า ๖ เมตร

การใช้ประโยชน์ที่ดินริมฝั่งลำคลอง หรือแหล่งน้ำสาธารณะ ให้มีที่ว่างตามแนวนานริมฝั่ง ตามสภาพธรรมชาติของลำคลอง หรือแหล่งน้ำสาธารณะไม่น้อยกว่า ๖ เมตร เว้นแต่เป็นการก่อสร้างเพื่อการคมนาคมทางน้ำหรือการสาธารณสุข

ข้อ ๑๓ ที่ดินประเภทที่โล่งเพื่อนันทนาการและการรักษาคุณภาพสิ่งแวดล้อม เฉพาะที่ดิน ซึ่งเป็นของรัฐ ให้ใช้ประโยชน์ที่ดินเพื่อนันทนาการหรือเกี่ยวข้องกับนันทนาการ การรักษาคุณภาพสิ่งแวดล้อม การสาธารณสุขและสาธารณูปการ หรือสาธารณประโยชน์เท่านั้น โดยมีความสูงของอาคารไม่เกิน ๘ เมตร และอาคารที่มีพื้นที่รวมกันทุกชั้นหรือชั้นหนึ่งชั้นใดในหลังเดียวกันไม่เกิน ๒,๐๐๐ ตารางเมตร การวัดความสูงของอาคารให้วัดจากระดับพื้นดินที่ก่อสร้างถึงพื้นดาดฟ้า สำหรับอาคารทรงจั่วหรือปั้นหยาให้วัดจากระดับพื้นดินที่ก่อสร้างถึงยอดผนังของชั้นสูงสุด

ที่ดินประเภทนี้ซึ่งเอกชนเป็นเจ้าของหรือผู้ครอบครองโดยชอบด้วยกฎหมาย ให้ใช้ประโยชน์ที่ดิน เพื่อนันทนาการหรือเกี่ยวข้องกับนันทนาการ การรักษาคุณภาพสิ่งแวดล้อม การอยู่อาศัย เกษตรกรรม หรือสาธารณประโยชน์เท่านั้น และห้ามใช้ประโยชน์ที่ดินเพื่อกิจการตามที่กำหนด ดังต่อไปนี้

(๑) โรงงานบำบัดน้ำเสียรวมของชุมชน

(๒) เลี้ยงช้าง ม้า โค กระบือ สุกร แพะ แกะ ห่าน เป็ด ไก่ ฝูง กระจับปี่ หรือสัตว์ป่า ตามกฎหมายว่าด้วยการสงวนและคุ้มครองสัตว์ป่า เพื่อการค้า

(๓) จัดสรรที่ดินเพื่อการอยู่อาศัย

(๔) การอยู่อาศัยที่มีความสูงของอาคารเกิน ๘ เมตร หรืออาคารที่มีพื้นที่รวมกันทุกชั้นหรือ ชั้นหนึ่งชั้นใดในหลังเดียวกันเกิน ๒,๐๐๐ ตารางเมตร การวัดความสูงของอาคารให้วัดจากระดับพื้นดิน ที่ก่อสร้างถึงพื้นดาดฟ้า สำหรับอาคารทรงจั่วหรือปั้นหยาให้วัดจากระดับพื้นดินที่ก่อสร้างถึงยอดผนัง ของชั้นสูงสุด

(๕) การอยู่อาศัยประเภทห้องแถว ตึกแถว หรือบ้านแถว

(๖) การอยู่อาศัยประเภทอาคารชุด หอพัก หรืออาคารอยู่อาศัยรวม

(๗) กำจัดมูลฝอย

การใช้ประโยชน์ที่ดินริมทางหลวงแผ่นดินหมายเลข ๓๑๘๑ ให้มีที่ว่างตามแนวนานริมเขตทาง ไม่น้อยกว่า ๖ เมตร

ข้อ ๑๔ ที่ดินประเภทอนุรักษ์ป่าไม้ ให้ใช้ประโยชน์ที่ดินเพื่อการสงวนและคุ้มครองดูแลรักษา หรือบำรุงป่าไม้ สัตว์ป่า ต้นน้ำ ลำธาร และทรัพยากรธรรมชาติอื่น ๆ ตามมติคณะรัฐมนตรี และ กฎหมายเกี่ยวกับการป่าไม้ การสงวนและคุ้มครองสัตว์ป่า และการส่งเสริมและรักษาคุณภาพ สิ่งแวดล้อมแห่งชาติเท่านั้น

ที่ดินประเภทนี้ซึ่งเอกชนเป็นเจ้าของหรือผู้ครอบครองโดยชอบด้วยกฎหมาย ให้ใช้ประโยชน์ที่ดินเพื่อเกษตรกรรม การอยู่อาศัย หรือสาธารณประโยชน์เท่านั้น และห้ามใช้ประโยชน์ที่ดินเพื่อกิจการตามที่กำหนด ดังต่อไปนี้

- (๑) จัดสรรที่ดินเพื่อการอยู่อาศัย
- (๒) การอยู่อาศัยประเภทอาคารสูงหรืออาคารขนาดใหญ่
- (๓) การอยู่อาศัยประเภทห้องแถว ตึกแถว หรือบ้านแถว
- (๔) การอยู่อาศัยประเภทอาคารชุด หอพัก หรืออาคารอยู่อาศัยรวม
- (๕) กำจัดมูลฝอย

ข้อ ๑๕ ที่ดินประเภทสถาบันการศึกษา ให้ใช้ประโยชน์ที่ดินเพื่อการศึกษาหรือเกี่ยวข้องกับการศึกษา สถาบันราชการ หรือสาธารณประโยชน์เท่านั้น

ข้อ ๑๖ ที่ดินประเภทสถาบันศาสนา ให้ใช้ประโยชน์ที่ดินเพื่อการศึกษาหรือเกี่ยวข้องกับการศาสนา การศึกษา สถาบันราชการ หรือสาธารณประโยชน์เท่านั้น

ข้อ ๑๗ ที่ดินประเภทสถาบันราชการ การสาธารณูปโภคและสาธารณูปการ ให้ใช้ประโยชน์ที่ดินเพื่อกิจการของรัฐ กิจการเกี่ยวกับการสาธารณูปโภคและสาธารณูปการ หรือสาธารณประโยชน์เท่านั้น

ข้อ ๑๘ การใช้ประโยชน์ที่ดินในบริเวณแนวถนนสาย ก ๑ ถนนสาย ก ๒ ถนนสาย ก ๓ ถนนสาย ก ๔ ถนนสาย ข ๑ ถนนสาย ข ๒ และถนนสาย ข ๓ ตามแผนผังแสดงโครงการคมนาคมและขนส่งท้ายประกาศนี้ ห้ามใช้ประโยชน์ที่ดินเพื่อกิจการอื่น นอกจากกิจการตามที่กำหนดดังต่อไปนี้

- (๑) การสร้างถนนหรือเกี่ยวข้องกับถนน และการสาธารณูปโภคและสาธารณูปการ
- (๒) การสร้างรั้วหรือกำแพง
- (๓) เกษตรกรรมหรือเกี่ยวข้องกับเกษตรกรรมที่มีความสูงของอาคารไม่เกิน ๙ เมตร หรือไม่ใช่อาคารขนาดใหญ่

ข้อ ๑๙ ให้ผู้มีหน้าที่และอำนาจในการควบคุมการก่อสร้างอาคารหรือการประกอบกิจการในเขตผังเมืองรวมปฏิบัติการให้เป็นไปตามประกาศนี้

ประกาศ ณ วันที่ ๙ มกราคม พ.ศ. ๒๕๖๖

พลเอก อนุพงษ์ เผ่าจินดา

รัฐมนตรีว่าการกระทรวงมหาดไทย

ลำดับที่	ประเภทหรือชนิดของโรงงาน	ที่ดินประเภท												
		ที่อยู่อาศัย หนาแน่นน้อย			ที่อยู่อาศัย หนาแน่นปานกลาง			พาณิชยกรรมและ ที่อยู่อาศัยหนาแน่นมาก			ชนบทและเกษตรกรรม			
		โรงงานจำพวกที่			โรงงานจำพวกที่			โรงงานจำพวกที่			โรงงานจำพวกที่			
		๑	๒	๓	๑	๒	๓	๑	๒	๓	๑	๒	๓	
๒๐	โรงงานประกอบกิจการเกี่ยวกับน้ำดื่ม เครื่องดื่มที่ไม่มีแอลกอฮอล์ น้ำอัดลม หรือน้ำแร่ อย่างหนึ่งอย่างใด ดังต่อไปนี้ (๑) การทำน้ำดื่ม												ได้	ได้
๒๖	โรงงานประกอบกิจการเกี่ยวกับเชือก ตาข่าย แห หรือวอนอย่างหนึ่งอย่างใด ดังต่อไปนี้ (๑) การผลิตเชือก												ได้	
๓๔	โรงงานประกอบกิจการเกี่ยวกับไม้หนึ่งอย่างใด ดังต่อไปนี้ (๑) การเลื่อย ไซ ซอย เซาะร่อง หรือการแปรรูปไม้ด้วยวิธีอื่นที่คล้ายคลึงกัน													ได้
	(๒) การทำวงกบ ขอบประตู ขอบหน้าต่าง บานหน้าต่าง บานประตู หรือส่วนประกอบ ที่ทำด้วยไม้ของอาคาร													ได้
๓๕	โรงงานผลิตภาชนะบรรจุหรือเครื่องใช้จากไม้ไผ่ หวาย พาง อ้อ กก หรือผักตบชวา												ได้	
๓๖	โรงงานประกอบกิจการเกี่ยวกับผลิตภัณฑ์จากไม้หรือไม้กึ่งกึ่งอย่างหนึ่งอย่างใด ดังต่อไปนี้ (๓) การแกะสลักไม้												ได้	
	(๔) การทำกรอบรูปหรือกรอบกระจกจากไม้													ได้
๓๗	โรงงานทำเครื่องเรือนหรือตกแต่งภายในอาคารจากไม้ แก้ว ยาง หรือโลหะอื่น ซึ่งมีใช้เครื่องเรือน หรือเครื่องตกแต่งภายในอาคารจากพลาสติกอัดเข้ารูป และรวมถึงชิ้นส่วนของผลิตภัณฑ์ดังกล่าว													ได้
๔๑	โรงงานประกอบกิจการเกี่ยวกับ (๒) การทำแม่พิมพ์โลหะ													ได้

ลำดับที่	ประเภทหรือชนิดของโรงงาน	ที่ดินประเภท													
		ที่อยู่อาศัย หนาแน่นน้อย			ที่อยู่อาศัย หนาแน่นปานกลาง			พาณิชยกรรมและ ที่อยู่อาศัยหนาแน่นมาก			ชนบทและเกษตรกรรม				
		โรงงานจำพวกที่			โรงงานจำพวกที่			โรงงานจำพวกที่			โรงงานจำพวกที่				
		๑	๒	๓	๑	๒	๓	๑	๒	๓	๑	๒	๓		
๙๐	โรงงานจัดหน้า ทำน้ำให้บริสุทธิ์ หรือจำหน่ายน้ำไปยังอาคารหรือโรงงานอุตสาหกรรม														ได้
๙๑	โรงงานบรรจุสินค้าในภาชนะโดยไม่มีการผลิตอย่างหนึ่งอย่างใด ดังต่อไปนี้ (๑) การบรรจุสินค้าทั่วไป													ได้	
๙๓	โรงงานซ่อมรองเท้าหรือเครื่องหนัง	ได้											ได้		
๙๔	โรงงานซ่อมเครื่องมือไฟฟ้าหรือเครื่องใช้ไฟฟ้า สำหรับใช้ในบ้านหรือใช้ประจำตัว	ได้			ได้			ได้					ได้		
๙๕	โรงงานประกอบกิจการเกี่ยวกับยานที่ขับเคลื่อนด้วยเครื่องยนต์ รถพ่วง จักรยานสามล้อ จักรยานสองล้อ หรือส่วนประกอบของยานดังกล่าวอย่างหนึ่งอย่างใด ดังต่อไปนี้ (๑) การซ่อมแซมยานที่ขับเคลื่อนด้วยเครื่องยนต์หรือส่วนประกอบของยานดังกล่าว (๒) การซ่อมแซมรถพ่วง จักรยานสามล้อ จักรยานสองล้อ หรือส่วนประกอบของยานดังกล่าว (๓) การพ่นสีกันสนิมยานที่ขับเคลื่อนด้วยเครื่องยนต์ (๔) การล้างหรืออัดฉีดยานที่ขับเคลื่อนด้วยเครื่องยนต์														ได้
๙๖	โรงงานซ่อมนาฬิกา เครื่องวัดเวลา หรือเครื่องประดับที่ทำด้วยเพชร พลอย ทองคำ ทองขาว เงิน นาก หรืออัญมณี	ได้												ได้	
๑๐๐	โรงงานประกอบกิจการเกี่ยวกับการตกแต่งหรือเปลี่ยนแปลงคุณลักษณะของผลิตภัณฑ์ หรือส่วนประกอบ ของผลิตภัณฑ์โดยไม่มีการผลิตอย่างหนึ่งอย่างใด ดังต่อไปนี้ (๓) การลงรักหรือการประดับตกแต่งด้วยแก้ว กระจก มุก ทอง หรืออัญมณี	ได้												ได้	

หมายเหตุ

ลำดับที่

หมายถึง

ลำดับที่ตามกฎหมายว่าด้วยโรงงาน

ได้

หมายถึง

สามารถประกอบกิจการโรงงานได้ภายใต้ข้อบังคับของกฎหมายว่าด้วยโรงงาน

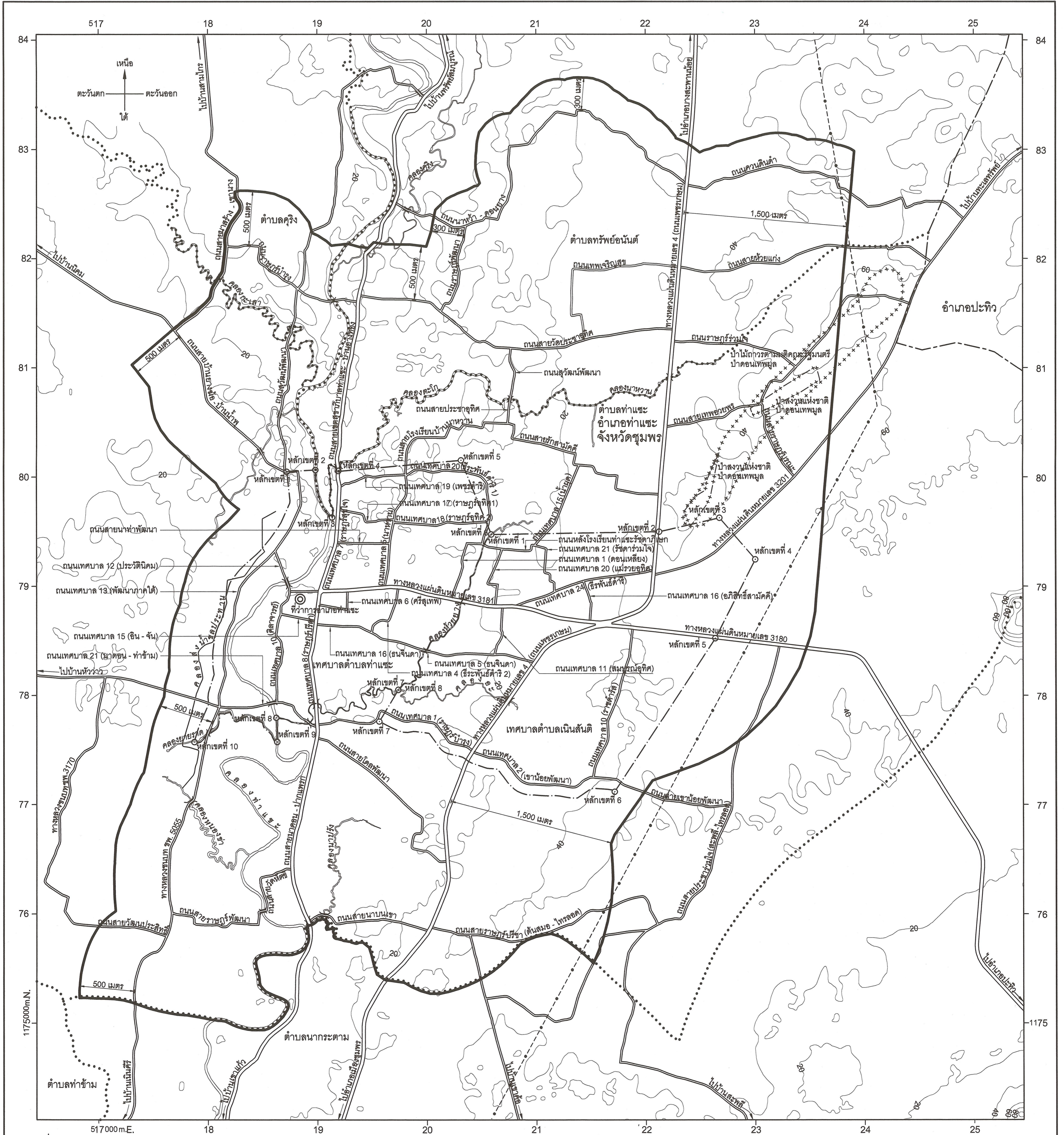
โรงงานจำพวกที่

หมายถึง

จำพวกโรงงานตามกฎหมายว่าด้วยโรงงาน

แผนที่ท้ายประกาศกระทรวงมหาดไทย
เรื่อง การให้ใช้บังคับผังเมืองรวมชุมชนท่าแซะ - เนินสันติ จังหวัดชุมพร
พ.ศ. 2566


มาตราส่วน 1 : 20,000




เครื่องหมาย

- แนวเขตผังเมืองรวม
- เขตอำเภอ เขตกิ่งอำเภอ
- เขตตำบล เขตองค์การบริหารส่วนตำบล
- เขตเทศบาล
- แนวเขตป่าสงวนแห่งชาติ แนวเขตอุทยานแห่งชาติ
- แนวเขตวนอุทยาน แนวเขตรักษาพันธุ์สัตว์ป่า
- แนวเขตป่าไม้ถาวรตามมติคณะรัฐมนตรี
- แนวสายส่งไฟฟ้าค้ำถ่อสูง
- ทางหลวง ถนน ซอย
- สะพาน
- แม่น้ำ คลอง ห้วย
- คลองส่งน้ำ คลองระบายน้ำ
- เส้นชั้นความสูง
- ที่ว่าการอำเภอ

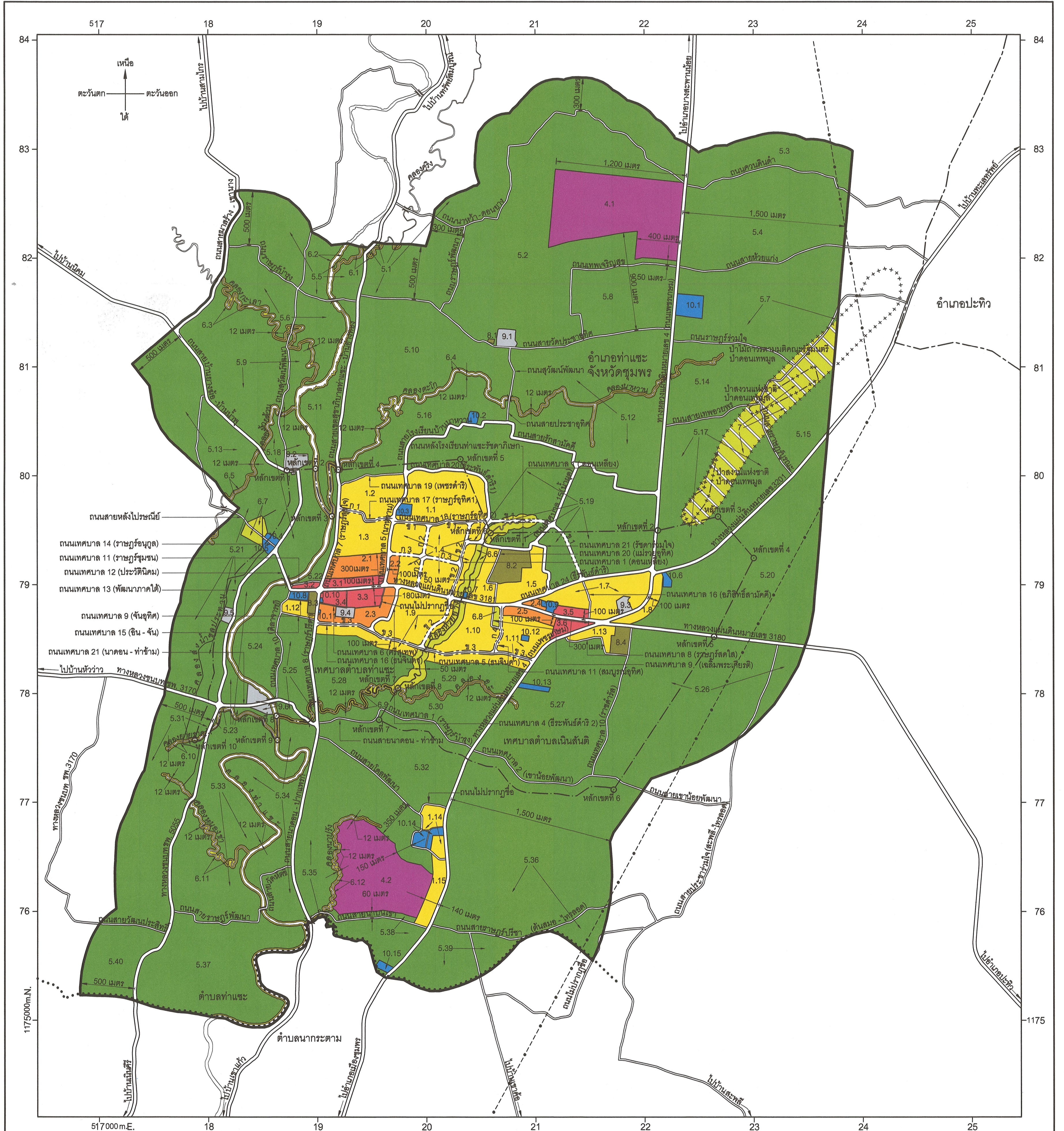
ผังเมืองรวมชุมชนท่าแซะ - เนินสันติ
จังหวัดชุมพร


(นางสาวสิริกุล เสียงอนันต์)
ผู้อำนวยการสำนักผังเมืองรวมและผังเมืองเฉพาะ


(นายพงศศิริณี ภิรมย์รัตน)
อธิบดีกรมโยธาธิการและผังเมือง

แผนผังกำหนดการใช้ประโยชน์ที่ดินตามที่ได้จำแนกประเภททำยประกาศกระทรวงมหาดไทย
เรื่อง การให้ใช้บังคับผังเมืองรวมชุมชนท่าแซะ - เนินสันติ จังหวัดชุมพร
พ.ศ. 2566

มาตราส่วน 1 : 20,000



เครื่องหมาย

- แนวเขตผังเมืองรวม
- - - - - เขตอำเภอ เขตกิ่งอำเภอ
- เขตตำบล เขตองค์การบริหารส่วนตำบล
- เขตเทศบาล
- + + + + + แนวเขตป่าสงวนแห่งชาติ แนวเขตอุทยานแห่งชาติ
- + + + + + แนวเขตวนอุทยาน แนวเขตรักษาพันธุ์สัตว์ป่า
- + + + + + + + + + + + แนวเขตป่าไม้การตามมติคณะรัฐมนตรี
- แนวสายส่งไฟฟ้ากำลัง
- ==== ถนนเดิม
- ==== ถนนเดิมขยาย
- ==== ถนนโครงการ
- สะพาน
- แม่น้ำ คลอง ห้วย
- คลองส่งน้ำ คลองระบายน้ำ

1. เขตสีเหลือง
2. เขตสีส้ม
3. เขตสีแดง
4. เขตสีม่วง
5. เขตสีเขียว
6. เขตสีเขียวอ่อน
7. เขตสีเขียวอ่อนมีเส้นแวงสีขาว
8. เขตสีเขียวออก
9. เขตสีเทาอ่อน
10. เขตสีน้ำเงิน

- ที่ดินประเภทที่อยู่อาศัยหนาแน่นน้อย
- ที่ดินประเภทที่อยู่อาศัยหนาแน่นปานกลาง
- ที่ดินประเภทพาณิชยกรรมและที่อยู่อาศัยหนาแน่นมาก
- ที่ดินประเภทอุตสาหกรรมและคลังสินค้า
- ที่ดินประเภทชนบทและเกษตรกรรม
- ที่ดินประเภทที่โล่งเพื่อันทนาการและการรักษาคุณภาพสิ่งแวดล้อม
- ที่ดินประเภทอนุรักษ์ป่าไม้
- ที่ดินประเภทสถาบันการศึกษา
- ที่ดินประเภทสถาบันศาสนา
- ที่ดินประเภทสถาบันราชการ การสาธารณูปโภคและสาธารณูปการ

ผังเมืองรวมชุมชนท่าแซะ - เนินสันติ
จังหวัดชุมพร

(นางสาวสิริกุล เลียงอนันต์)
ผู้อำนวยการสำนักผังเมืองรวมและผังเมืองเฉพาะ

(นายพงศ์รัตน์ ภิรมย์รัตน์)
อธิบดีกรมโยธาธิการและผังเมือง

รายการประกอบแผนผังกำหนดการใช้ประโยชน์ที่ดินตามที่ได้จำแนกประเภทท้ายประกาศกระทรวงมหาดไทย
เรื่อง การให้ใช้บังคับผังเมืองรวมชุมชนท่าแซะ - เนินสันติ จังหวัดชุมพร
พ.ศ. ๒๕๖๖

การใช้ประโยชน์ที่ดินให้เป็นไปตามแผนผังกำหนดการใช้ประโยชน์ที่ดินตามที่ได้จำแนกประเภท
ท้ายประกาศนี้ ตามที่กำหนดไว้ในข้อ ๗ คือ

๑. ที่ดินในบริเวณหมายเลข ๑.๑ ถึงหมายเลข ๑.๑๕ ที่กำหนดไว้เป็นสีเหลือง ให้เป็นที่ดิน
ประเภทที่อยู่อาศัยหนาแน่นน้อย มีรายการดังต่อไปนี้

| | |
|---------------|---|
| ๑.๑ ด้านเหนือ | จดถนนเทศบาล ๒๐ (ธีระพันธ์ดำริ ๑) ฟากใต้ |
| ด้านตะวันออก | จดถนนเทศบาล ๒๐ (ธีระพันธ์ดำริ ๑) ฟากตะวันตก |
| ด้านใต้ | จดถนนสาย ข ๑ ฟากเหนือ |
| ด้านตะวันตก | จดถนนเทศบาล ๕ (นาหวาน) ฟากตะวันออก |

และสำนักงานเทศบาลตำบลท่าแซะ

| | |
|---------------|---|
| ๑.๒ ด้านเหนือ | จดถนนเทศบาล ๑๙ (เพชรดำริ) ฟากใต้ |
| ด้านตะวันออก | จดถนนเทศบาล ๕ (นาหวาน) ฟากตะวันตก |
| ด้านใต้ | จดถนนสาย ก ๑ ฟากเหนือ |
| ด้านตะวันตก | จดถนนเทศบาล ๗ (ราษฎร์สุขใจ) ฟากตะวันออก |

| | |
|---------------|---|
| ๑.๓ ด้านเหนือ | จดถนนสาย ก ๑ ฟากใต้ |
| ด้านตะวันออก | จดถนนเทศบาล ๕ (นาหวาน) ฟากตะวันตก |
| ด้านใต้ | จดเส้นขนานระยะ ๓๐๐ เมตร กับศูนย์กึ่งกลางทางหลวง |

แผ่นดินหมายเลข ๓๑๘๑

| | |
|-------------|---|
| ด้านตะวันตก | จดถนนเทศบาล ๗ (ราษฎร์สุขใจ) ฟากตะวันออก |
|-------------|---|

| | |
|---------------|---|
| ๑.๔ ด้านเหนือ | จดถนนสาย ข ๑ ฟากใต้ |
| ด้านตะวันออก | จดถนนเทศบาล ๒๐ (ธีระพันธ์ดำริ ๑) ฟากตะวันตก |

ถนนเทศบาล ๑ (ดอนเหลียง) ฟากเหนือ และเส้นขนานระยะ ๕๐ เมตร กับริมฝั่งคลองห้วยยาง ฝั่งตะวันตก

| | |
|---------|---------------------------------------|
| ด้านใต้ | จดทางหลวงแผ่นดินหมายเลข ๓๑๘๑ ฟากเหนือ |
|---------|---------------------------------------|

| | |
|-------------|---|
| ด้านตะวันตก | จดเส้นขนานระยะ ๑๐๐ เมตร กับศูนย์กึ่งกลางถนนเทศบาล ๕ |
|-------------|---|

(นาหวาน) ถนนสาย ก ๓ ฟากเหนือ และถนนเทศบาล ๕ (นาหวาน) ฟากตะวันออก

| | |
|---------------|--|
| ๑.๕ ด้านเหนือ | จดโรงเรียนท่าแซะรัชดาภิเษก ถนนหลังโรงเรียนท่าแซะ |
|---------------|--|

รัชดาภิเษก ฟากใต้ และถนนเทศบาล ๒๑ (รัชดาร่วมใจ) ฟากใต้

| | |
|--------------|---|
| ด้านตะวันออก | จดถนนเทศบาล ๒๑ (รัชดาร่วมใจ) ฟากตะวันตก |
|--------------|---|

| | |
|---------|---|
| ด้านใต้ | จดถนนเทศบาล ๒๔ (ธีระพันธ์ดำริ) ฟากเหนือ |
|---------|---|

และทางหลวงแผ่นดินหมายเลข ๓๑๘๑ ฟากเหนือ

| | |
|-------------|---|
| ด้านตะวันตก | จดถนนเทศบาล ๒๐ (แม่รววยอุทิศ) ฟากตะวันออก |
|-------------|---|

| | | |
|--|--------------------------------|--|
| และปากใต้ | ๑.๖ ด้านเหนือ
ด้านตะวันออก | จดถนนหลังโรงเรียนท่าแซะรัชดาภิเษก ปากใต้
จดถนนเทศบาล ๒๐ (แม่รวัยอุทิศ) ปากตะวันตก |
| ฝั่งตะวันออก | ด้านใต้
ด้านตะวันตก | จดทางหลวงแผ่นดินหมายเลข ๓๑๘๑ ปากเหนือ
จดเส้นขนานระยะ ๕๐ เมตร กับริมฝั่งคลองห้วยยาง |
| ปากตะวันตก และสำนักสงฆ์เนินสันติ | ๑.๗ ด้านเหนือ
ด้านตะวันออก | จดถนนเทศบาล ๒๔ (ธีระพันธ์ดำริ) ปากใต้
จดทางหลวงแผ่นดินหมายเลข ๔ (ถนนเพชรเกษม) |
| ถนนเทศบาล ๑๖ (อภิสิทธิ์สามัคคี) ปากตะวันออก เส้นขนานระยะ ๑๐๐ เมตร กับศูนย์กลางทางหลวงแผ่นดินหมายเลข ๓๑๘๑ สำนักงานสาธารณสุขอำเภอท่าแซะ โรงพยาบาลส่งเสริมสุขภาพตำบลท่าแซะ และศูนย์การเรียนรู้ชุมชนตำบลท่าแซะ | ด้านใต้ | จดทางหลวงแผ่นดินหมายเลข ๓๑๘๑ ปากเหนือ
จดเส้นขนานระยะ ๑๐๐ เมตร กับศูนย์กลางทางหลวง |
| ๑๐๐ เมตร กับศูนย์กลางทางหลวงแผ่นดินหมายเลข ๔ (ถนนเพชรเกษม) | ด้านใต้ | จดทางหลวงแผ่นดินหมายเลข ๓๑๘๑ ปากเหนือ |
| ปากตะวันออก | ๑.๘ ด้านเหนือ
ด้านตะวันออก | จดทางหลวงแผ่นดินหมายเลข ๓๒๐๑ ปากใต้
จดการไฟฟ้าส่วนภูมิภาค อำเภอท่าแซะ และเส้นขนานระยะ |
| ฝั่งตะวันตก และถนนสาย ข ๒ ปากตะวันตก | ด้านใต้
ด้านตะวันตก | ๑๐๐ เมตร กับศูนย์กลางทางหลวงแผ่นดินหมายเลข ๔ (ถนนเพชรเกษม)
จดทางหลวงแผ่นดินหมายเลข ๓๑๘๐ ปากเหนือ
จดทางหลวงแผ่นดินหมายเลข ๔ (ถนนเพชรเกษม) |
| ถนนสาย ข ๓ ปากใต้ และถนนเทศบาล ๔ (ธีระพันธ์ดำริ ๒) ปากตะวันออก | ๑.๙ ด้านเหนือ
ด้านตะวันออก | จดทางหลวงแผ่นดินหมายเลข ๓๑๘๑ ปากใต้
จดเส้นขนานระยะ ๕๐ เมตร กับริมฝั่งคลองห้วยยาง |
| ถนนเทศบาล ๑๑ (สมบุญอุทิศ) ปากตะวันตก และปากใต้ และถนนสาย ก ๔ ปากตะวันตก | ด้านใต้
ด้านตะวันตก | จดเส้นขนานระยะ ๑๐๐ เมตร กับศูนย์กลางถนนสาย ข ๓
จดถนนเทศบาล ๘ (ราษฎร์ปริตตา) ปากตะวันออก |
| ฝั่งตะวันออก | ๑.๑๐ ด้านเหนือ
ด้านตะวันออก | จดทางหลวงแผ่นดินหมายเลข ๓๑๘๑ ปากใต้
จดถนนเทศบาล ๙ (เฉลิมพระเกียรติ) ปากตะวันตก |
| ฝั่งตะวันออก | ด้านใต้
ด้านตะวันตก | จดถนนสาย ข ๓ ปากเหนือ
จดเส้นขนานระยะ ๕๐ เมตร กับริมฝั่งคลองห้วยยาง |
| ปากใต้ ที่จุดซึ่งอยู่ห่างจากทางหลวงแผ่นดินหมายเลข ๓๑๘๑ บรรจบกับถนนเทศบาล ๑๖ (อภิสิทธิ์สามัคคี) ไปทางทิศตะวันตกเฉียงเหนือตามแนวทางหลวงแผ่นดินหมายเลข ๓๑๘๑ เป็นระยะ ๓๐๐ เมตร และทางหลวงแผ่นดินหมายเลข ๔ (ถนนเพชรเกษม) ปากตะวันตก | ๑.๑๑ ด้านเหนือ
ด้านตะวันออก | จดเส้นขนานระยะ ๑๐๐ เมตร กับศูนย์กลางทางหลวง
แผ่นดินหมายเลข ๓๑๘๑
จดเส้นตั้งฉากกับทางหลวงแผ่นดินหมายเลข ๓๑๘๑ |

| | | |
|--|--------------|---|
| | ด้านใต้ | จดเส้นขนานระยะ ๑๐๐ เมตร กับศูนย์กลางถนนสาย ข ๓ |
| | ด้านตะวันตก | จดเส้นขนานระยะ ๕๐ เมตร กับริมฝั่งคลองห้วยยาง |
| ฝั่งตะวันออก ถนนสาย ข ๓ พากใต้ และถนนสาย ก ๔ พากตะวันออก | | |
| ทั้งนี้ ยกเว้นบริเวณหมายเลข ๑๐.๑๒ ที่กำหนดไว้เป็นสีน้ำเงิน | | |
| ๑.๑๒ | ด้านเหนือ | จดถนนเทศบาล ๙ (จันอุทิศ) พากใต้ |
| | ด้านตะวันออก | จดโรงเรียนอนุบาลท่าแซะ และถนนเทศบาล ๘ |
| (ราษฎร์ปรีดา) พากตะวันตก | | |
| | ด้านใต้ | จดถนนเทศบาล ๑๕ (อิน - จัน) พากเหนือ |
| | ด้านตะวันตก | จดถนนเทศบาล ๑๐ (ศิลาจารย์) พากตะวันออก |
| ๑.๑๓ | ด้านเหนือ | จดทางหลวงแผ่นดินหมายเลข ๔ (ถนนเพชรเกษม) |
| ปากใต้ และทางหลวงแผ่นดินหมายเลข ๓๑๘๐ พากใต้ | | |
| | ด้านตะวันออก | จดโรงเรียนไทยรัฐวิทยา ๗๗ และศูนย์พัฒนาเด็กเล็กเนินสันติ |
| | ด้านใต้ | จดถนนเทศบาล ๘ (ราษฎร์สดใส) พากเหนือ |
| ๑.๑๔ | ด้านเหนือ | จดถนนไม่ปรากฏชื่อ พากใต้ |
| | ด้านตะวันออก | จดทางหลวงแผ่นดินหมายเลข ๔ (ถนนเพชรเกษม) |
| ปากตะวันตก และที่ทำการองค์การบริหารส่วนตำบลท่าแซะ | | |
| | ด้านใต้ | จดถนนสายโกลพัฒนา พากเหนือ |
| | ด้านตะวันตก | จดถนนสายโกลพัฒนา พากตะวันออก |
| ๑.๑๕ | ด้านเหนือ | จดถนนสายโกลพัฒนา พากใต้ |
| | ด้านตะวันออก | จดทางหลวงแผ่นดินหมายเลข ๔ (ถนนเพชรเกษม) |
| ปากตะวันตก | | |
| | ด้านใต้ | จดถนนสายนาบนเขา พากเหนือ |
| | ด้านตะวันตก | จดเส้นขนานระยะ ๑๔๐ เมตร กับศูนย์กลางทางหลวง |
| แผ่นดินหมายเลข ๔ (ถนนเพชรเกษม) | | |
| ๒. ที่ดินในบริเวณหมายเลข ๒.๑ ถึงหมายเลข ๒.๕ ที่กำหนดไว้เป็นสีส้ม ให้เป็นที่ดินประเภท | | |
| ที่อยู่อาศัยหนาแน่นปานกลาง มีรายการดังต่อไปนี้ | | |
| ๒.๑ | ด้านเหนือ | จดเส้นขนานระยะ ๓๐๐ เมตร กับศูนย์กลางทางหลวง |
| แผ่นดินหมายเลข ๓๑๘๑ | | |
| | ด้านตะวันออก | จดถนนเทศบาล ๕ (นาหวาน) พากตะวันออก |
| | ด้านใต้ | จดเส้นขนานระยะ ๑๐๐ เมตร กับศูนย์กลางทางหลวง |
| แผ่นดินหมายเลข ๓๑๘๑ | | |
| | ด้านตะวันตก | จดถนนเทศบาล ๗ (ราษฎร์สุขใจ) พากตะวันออก |
| ๒.๒ | ด้านเหนือ | จดถนนสาย ก ๓ พากใต้ |
| | ด้านตะวันออก | จดเส้นขนานระยะ ๑๐๐ เมตร กับศูนย์กลาง |
| ถนนเทศบาล ๕ (นาหวาน) | | |
| | ด้านใต้ | จดทางหลวงแผ่นดินหมายเลข ๓๑๘๑ พากเหนือ |
| | ด้านตะวันตก | จดถนนเทศบาล ๕ (นาหวาน) พากตะวันออก |

| | |
|--|---|
| ๒.๓ ด้านเหนือ | จดถนนเทศบาล ๖ (ศรีสุเทพ) ฟากใต้ วัดศรีสุเทพ |
| เส้นขนานระยะ ๑๘๐ เมตร กับศูนย์กลางทางหลวงแผ่นดินหมายเลข ๓๑๘๑ ถนนไม่ปรากฏชื่อ ฟากตะวันตก | |
| ฟากใต้ และฟากตะวันออก และทางหลวงแผ่นดินหมายเลข ๓๑๘๑ ฟากใต้ | |
| ด้านตะวันออก | จดถนนเทศบาล ๔ (ธีระพันธ์ดำริ ๒) ฟากตะวันตก |
| ด้านใต้ | จดถนนสาย ข ๓ ฟากเหนือ |
| ด้านตะวันตก | จดถนนเทศบาล ๘ (ราษฎร์ปรีดา) ฟากตะวันออก |
| และบ้านพักนายอำเภอท่าแซะ | |
| ๒.๔ ด้านเหนือ | จดถนนเทศบาล ๒๔ (ธีระพันธ์ดำริ) ฟากใต้ และเส้นขนานระยะ |
| ๑๐๐ เมตร กับศูนย์กลางทางหลวงแผ่นดินหมายเลข ๓๑๘๑ | |
| ด้านตะวันออก | จดสำนักงานสาธารณสุขอำเภอท่าแซะ โรงพยาบาล |
| ส่งเสริมสุขภาพตำบลท่าแซะ และศูนย์การเรียนรู้ชุมชนตำบลท่าแซะ | |
| ด้านใต้ | จดทางหลวงแผ่นดินหมายเลข ๓๑๘๑ ฟากเหนือ |
| ๒.๕ ด้านเหนือ | จดทางหลวงแผ่นดินหมายเลข ๓๑๘๑ ฟากใต้ |
| ด้านตะวันออก | จดเส้นตั้งฉากกับทางหลวงแผ่นดินหมายเลข ๓๑๘๑ |
| ฟากใต้ ที่จุดซึ่งอยู่ห่างจากทางหลวงแผ่นดินหมายเลข ๓๑๘๑ บรรจบกับถนนเทศบาล ๑๖ (อภิสิทธิ์สามัคคี) | |
| ไปทางทิศตะวันตกเฉียงเหนือตามแนวทางหลวงแผ่นดินหมายเลข ๓๑๘๑ เป็นระยะ ๓๐๐ เมตร | |
| ด้านใต้ | จดเส้นขนานระยะ ๑๐๐ เมตร กับศูนย์กลางทางหลวง |
| แผ่นดินหมายเลข ๓๑๘๑ | |
| ด้านตะวันตก | จดถนนสาย ก ๔ ฟากตะวันออก |
| ๓. ที่ดินในบริเวณหมายเลข ๓.๑ ถึงหมายเลข ๓.๖ ที่กำหนดไว้เป็นสีแดง ให้เป็นที่ดิน | |
| ประเภทพาณิชยกรรมและที่อยู่อาศัยหนาแน่นมาก มีรายการดังต่อไปนี้ | |
| ๓.๑ ด้านเหนือ | จดเส้นขนานระยะ ๑๐๐ เมตร กับศูนย์กลางทางหลวง |
| แผ่นดินหมายเลข ๓๑๘๑ | |
| ด้านตะวันออก | จดถนนเทศบาล ๕ (นาหวาน) ฟากตะวันตก |
| ด้านใต้ | จดทางหลวงแผ่นดินหมายเลข ๓๑๘๑ ฟากเหนือ |
| ด้านตะวันตก | จดถนนเทศบาล ๗ (ราษฎร์สุขใจ) ฟากตะวันออก |
| ๓.๒ ด้านเหนือ | จดถนนเทศบาล ๑๑ (ราษฎร์ชุมชน) ฟากใต้ |
| ด้านตะวันออก | จดถนนเทศบาล ๗ (ราษฎร์สุขใจ) ฟากตะวันตก |
| ด้านใต้ | จดทางหลวงแผ่นดินหมายเลข ๓๑๘๑ ฟากเหนือ |
| ด้านตะวันตก | จดทางหลวงแผ่นดินหมายเลข ๓๑๘๑ ฟากตะวันออก |
| ๓.๓ ด้านเหนือ | จดทางหลวงแผ่นดินหมายเลข ๓๑๘๑ ฟากใต้ |
| ด้านตะวันออก | จดถนนไม่ปรากฏชื่อ ฟากตะวันตก |
| ด้านใต้ | จดเส้นขนานระยะ ๑๘๐ เมตร กับศูนย์กลางทางหลวง |
| แผ่นดินหมายเลข ๓๑๘๑ และวัดศรีสุเทพ | |
| ด้านตะวันตก | จดถนนเทศบาล ๖ (ศรีสุเทพ) ฟากตะวันออก |

| | |
|--|---|
| ๓.๔ ด้านเหนือ | จดทางหลวงแผ่นดินหมายเลข ๓๑๘๑ ฟากใต้ |
| ด้านตะวันออก | จดถนนเทศบาล ๖ (ศรีสุเทพ) ฟากตะวันตก |
| ด้านใต้ | จดถนนเทศบาล ๖ (ศรีสุเทพ) ฟากเหนือ |
| ด้านตะวันตก | จดถนนเทศบาล ๘ (ราษฎร์ปริดา) ฟากตะวันออก |
| และหน่วยควบคุมโรคติดต่อ นำโดยแมลงที่ ๒ | |
| ๓.๕ ด้านเหนือ | จดเส้นขนานระยะ ๑๐๐ เมตร กับศูนย์กลางทางหลวง |
| แผ่นดินหมายเลข ๓๑๘๑ | |
| ด้านตะวันออก | จดถนนเทศบาล ๑๖ (อภิสิทธิ์สามัคคี) ฟากตะวันตก |
| ด้านใต้ | จดทางหลวงแผ่นดินหมายเลข ๓๑๘๑ ฟากเหนือ |
| ด้านตะวันตก | จดสำนักงานสาธารณสุขอำเภอท่าแซะ โรงพยาบาล |
| ส่งเสริมสุขภาพตำบลท่าแซะ และศูนย์การเรียนรู้ชุมชนตำบลท่าแซะ | |
| ๓.๖ ด้านเหนือ | จดทางหลวงแผ่นดินหมายเลข ๓๑๘๑ ฟากใต้ |
| ด้านใต้ | จดทางหลวงแผ่นดินหมายเลข ๔ (ถนนเพชรเกษม) ฟากเหนือ |
| ด้านตะวันตก | จดเส้นตั้งฉากกับทางหลวงแผ่นดินหมายเลข ๓๑๘๑ |
| ฟากใต้ ที่จุดซึ่งอยู่ห่างจากทางหลวงแผ่นดินหมายเลข ๓๑๘๑ บรรจบกับถนนเทศบาล ๑๖ (อภิสิทธิ์สามัคคี) ไปทางทิศตะวันตกเฉียงเหนือตามแนวทางหลวงแผ่นดินหมายเลข ๓๑๘๑ เป็นระยะ ๓๐๐ เมตร | |
| ๔. ที่ดินในบริเวณหมายเลข ๔.๑ และหมายเลข ๔.๒ ที่กำหนดไว้เป็นสีม่วง ให้เป็นที่ดินประเภทอุตสาหกรรมและคลังสินค้า มีรายการดังต่อไปนี้ | |
| ๔.๑ ด้านเหนือ | จดเส้นตั้งฉากกับทางหลวงแผ่นดินหมายเลข ๔ |
| (ถนนเพชรเกษม) ฟากตะวันตก ที่จุดซึ่งทางหลวงแผ่นดินหมายเลข ๔ (ถนนเพชรเกษม) บรรจบกับถนนนาหว่า - ดอนยาง ไปทางทิศตะวันตกจนบรรจบกับเส้นขนานระยะ ๑,๒๐๐ เมตร กับศูนย์กลางทางหลวงแผ่นดินหมายเลข ๔ (ถนนเพชรเกษม) | |
| ด้านตะวันออก | จดทางหลวงแผ่นดินหมายเลข ๔ (ถนนเพชรเกษม) |
| ฟากตะวันตก | |
| ด้านใต้ | จดเส้นขนานระยะ ๕๐ เมตร กับศูนย์กลางถนนเทพเจริญสุข |
| เส้นขนานระยะ ๔๐๐ เมตร กับศูนย์กลางทางหลวงแผ่นดินหมายเลข ๔ (ถนนเพชรเกษม) และเส้นขนานระยะ ๙๐๐ เมตร กับศูนย์กลางถนนสายวัดประชาอุทิศ | |
| ด้านตะวันตก | จดเส้นขนานระยะ ๑,๒๐๐ เมตร กับศูนย์กลางทางหลวง |
| แผ่นดินหมายเลข ๔ (ถนนเพชรเกษม) | |
| ๔.๒ ด้านเหนือ | จดเส้นขนานระยะ ๑๒ เมตร กับริมฝั่งคลองนาปรัง ฝั่งใต้ |
| เส้นขนานระยะ ๓๕๐ เมตร กับศูนย์กลางถนนสายโกลพัฒนา และเส้นขนานระยะ ๑๕๐ เมตร กับศูนย์กลางถนนสายโกลพัฒนา | |
| ด้านตะวันออก | จดเส้นขนานระยะ ๑๔๐ เมตร กับศูนย์กลางทางหลวง |
| แผ่นดินหมายเลข ๔ (ถนนเพชรเกษม) | |
| ด้านใต้ | จดเส้นขนานระยะ ๖๐ เมตร กับศูนย์กลางถนนสายนาบนเขา |
| ด้านตะวันตก | จดเส้นขนานระยะ ๑๒ เมตร กับริมฝั่งคลองนาปรัง |
| ฝั่งตะวันออก | |

๕. ที่ดินในบริเวณหมายเลข ๕.๑ ถึงหมายเลข ๕.๔๐ ที่กำหนดไว้เป็นสีเขียว ให้เป็นที่ดินประเภทชนบทและเกษตรกรรม มีรายการดังต่อไปนี้

๕.๑ ด้านเหนือ จดแนวเขตผังเมืองรวมด้านเหนือ ซึ่งเป็นเส้นขนานระยะ ๕๐๐ เมตร กับศูนย์กลางถนนสายวัดประชาอุทิศ เส้นขนานระยะ ๓๐๐ เมตร กับศูนย์กลางถนนราษฎร์พัฒนา และเส้นขนานระยะ ๓๐๐ เมตร กับศูนย์กลางถนนนาหว่า - ดอนยาง

ด้านตะวันออก จดทางหลวงแผ่นดินหมายเลข ๔ (ถนนเพชรเกษม)
 ปากตะวันตก

ด้านใต้ จดถนนนาหว่า - ดอนยาง ปากเหนือ ถนนราษฎร์พัฒนา
 ปากตะวันตก และถนนสายวัดประชาอุทิศ ปากเหนือ

ด้านตะวันตก จดถนนสายเขตสุขาภิบาลท่าแซะ - บ้านอ่างทอง
 ปากตะวันออก

ทั้งนี้ ยกเว้นบริเวณหมายเลข ๖.๑ ที่กำหนดไว้เป็นสีเขียวอ่อน

๕.๒ ด้านเหนือ จดถนนนาหว่า - ดอนยาง ปากใต้
 ด้านตะวันออก จดเส้นตั้งฉากกับทางหลวงแผ่นดินหมายเลข ๔ (ถนนเพชรเกษม) ปากตะวันตก ที่จุดซึ่งทางหลวงแผ่นดินหมายเลข ๔ (ถนนเพชรเกษม) บรรจบกับถนนนาหว่า - ดอนยาง ไปทางทิศตะวันตกจนบรรจบกับเส้นขนานระยะ ๑,๒๐๐ เมตร กับศูนย์กลางทางหลวงแผ่นดินหมายเลข ๔ (เพชรเกษม) เส้นขนานระยะ ๑,๒๐๐ เมตร กับศูนย์กลางทางหลวงแผ่นดินหมายเลข ๔ (ถนนเพชรเกษม) เส้นขนานระยะ ๙๐๐ เมตร กับศูนย์กลางถนนสายวัดประชาอุทิศ เส้นขนานระยะ ๔๐๐ เมตร กับศูนย์กลางทางหลวงแผ่นดินหมายเลข ๔ (ถนนเพชรเกษม) เส้นขนานระยะ ๕๐ เมตร กับศูนย์กลางถนนเทพเจริญสุข ทางหลวงแผ่นดินหมายเลข ๔ (ถนนเพชรเกษม) ปากตะวันตก และถนนเทพเจริญสุข ปากเหนือ ปากใต้ และปากตะวันตก

ด้านใต้ จดถนนสายวัดประชาอุทิศ ปากเหนือ วัดประชาอุทิศ
 และศูนย์พัฒนาเด็กเล็กวัดประชาอุทิศ (ร้าง)

ด้านตะวันตก จดถนนราษฎร์พัฒนา ปากตะวันออก

๕.๓ ด้านเหนือ จดแนวเขตผังเมืองรวมด้านเหนือ ซึ่งเป็นเส้นขนานระยะ ๓๐๐ เมตร กับศูนย์กลางถนนควนดินดำ

ด้านตะวันออก จดแนวเขตผังเมืองรวมด้านตะวันออก ซึ่งเป็นเส้นขนานระยะ ๑,๕๐๐ เมตร กับศูนย์กลางทางหลวงแผ่นดินหมายเลข ๔ (ถนนเพชรเกษม)

ด้านใต้ จดถนนควนดินดำ ปากเหนือ

ด้านตะวันตก จดทางหลวงแผ่นดินหมายเลข ๔ (ถนนเพชรเกษม)
 ปากตะวันออก

๕.๔ ด้านเหนือ จดถนนควนดินดำ ปากใต้

ด้านตะวันออก จดแนวเขตผังเมืองรวมด้านตะวันออก ซึ่งเป็นเส้นขนานระยะ ๑,๕๐๐ เมตร กับศูนย์กลางทางหลวงแผ่นดินหมายเลข ๔ (ถนนเพชรเกษม)

ด้านใต้ จดถนนสายห้วยแก่ง ปากเหนือ

ด้านตะวันตก จดทางหลวงแผ่นดินหมายเลข ๔ (ถนนเพชรเกษม)
 ปากตะวันออก

| | |
|--|--|
| ๕.๕ ด้านเหนือ | จดแนวเขตผังเมืองรวมด้านเหนือ ซึ่งเป็นเส้นขนานระยะ |
| ๕๐๐ เมตร กับศูนย์กลางถนนราษฎร์บำรุง | |
| ด้านตะวันออก | จดถนนสายเขตสุขาภิบาลท่าแซะ - บ้านอ่างทอง |
| ฟากตะวันตก | |
| ด้านใต้ | จดถนนราษฎร์บำรุง ฟากเหนือ |
| ด้านตะวันตก | จดถนนสายนาสร้าง - เขานาง ฟากตะวันออก |
| ทั้งนี้ ยกเว้นบริเวณหมายเลข ๖.๑ และหมายเลข ๖.๒ ที่กำหนดไว้เป็นสีเขียวอ่อน | |
| ๕.๖ ด้านเหนือ | จดถนนราษฎร์บำรุง ฟากใต้ |
| ด้านตะวันออก | จดเส้นขนานระยะ ๑๒ เมตร กับริมฝั่งคลองท่าแซะ |
| ฝั่งตะวันตก | |
| ด้านใต้ | จดเส้นขนานระยะ ๑๒ เมตร กับริมฝั่งคลองกะเลา |
| ฝั่งเหนือ | |
| ด้านตะวันตก | จดถนนสายนาสร้าง - เขานาง ฟากตะวันออก |
| ๕.๗ ด้านเหนือ | จดถนนสายห้วยแก่ง ฟากใต้ |
| ด้านตะวันออก | จดแนวเขตผังเมืองรวมด้านตะวันออก ซึ่งเป็นเส้นขนานระยะ |
| ๑,๕๐๐ เมตร กับศูนย์กลางทางหลวงแผ่นดินหมายเลข ๔ (ถนนเพชรเกษม) และแนวเขตป่าไม้ถาวร | |
| ตามมติคณะรัฐมนตรี ป่าดอนเทพมูล และแนวเขตป่าสงวนแห่งชาติ ป่าดอนเทพมูล | |
| ด้านใต้ | จดถนนราษฎร์ร่วมใจ ฟากเหนือ |
| ด้านตะวันตก | จดทางหลวงแผ่นดินหมายเลข ๔ (ถนนเพชรเกษม) |
| ฟากตะวันออก และโรงพยาบาลท่าแซะ | |
| ๕.๘ ด้านเหนือ | จดถนนเทพเจริญสุข ฟากใต้ |
| ด้านตะวันออก | จดทางหลวงแผ่นดินหมายเลข ๔ (ถนนเพชรเกษม) |
| ฟากตะวันตก | |
| ด้านใต้ | จดถนนสายวัดประชาอุทิศ ฟากเหนือ |
| ด้านตะวันตก | จดถนนเทพเจริญสุข ฟากตะวันออก และฟากเหนือ |
| ๕.๙ ด้านเหนือ | จดเส้นขนานระยะ ๑๒ เมตร กับริมฝั่งคลองกะเลา ฝั่งใต้ |
| ด้านตะวันออก | จดเส้นขนานระยะ ๑๒ เมตร กับริมฝั่งคลองกะเลา |
| ฝั่งตะวันตก เส้นขนานระยะ ๑๒ เมตร กับริมฝั่งคลองท่าแซะ ฝั่งตะวันตก และเส้นขนานระยะ ๑๒ เมตร กับริมฝั่ง | |
| คลองห้วยด้วน ฝั่งเหนือ และฝั่งตะวันตก | |
| ด้านตะวันตก | จดถนนสายบ้านยางซ้อ - บ้านน้ำพุ ฟากตะวันออก |
| และถนนสายนาสร้าง - เขานาง ฟากตะวันออก | |
| ๕.๑๐ ด้านเหนือ | จดถนนสายวัดประชาอุทิศ ฟากใต้ |
| ด้านตะวันออก | จดถนนสุวัฒน์พัฒนา ฟากตะวันตก |
| ด้านใต้ | จดเส้นขนานระยะ ๑๒ เมตร กับริมฝั่งคลองตะโก |
| ฝั่งเหนือ | |
| ด้านตะวันตก | จดถนนสายเขตสุขาภิบาลท่าแซะ - บ้านอ่างทอง |
| ฟากตะวันออก | |

| | | |
|--|---------------------------|---|
| ๕.๑๑ | ด้านเหนือ
ด้านตะวันออก | จดถนนราษฎร์บำรุง ปากใต้
จดถนนสายเขตสุขาภิบาลท่าแซะ - บ้านอ่างทอง |
| พากตะวันตก และเส้นขนานระยะ ๑๒ เมตร กับริมฝั่งคลองตะโก ฝั่งเหนือ และฝั่งตะวันตก | ด้านตะวันตก | จดเส้นขนานระยะ ๑๒ เมตร กับริมฝั่งคลองท่าแซะ |
| ฝั่งตะวันออก | | |
| ๕.๑๒ | ด้านเหนือ
ด้านตะวันออก | จดถนนสายวัดประชาอุทิศ ปากใต้
จดทางหลวงแผ่นดินหมายเลข ๔ (ถนนเพชรเกษม) |
| พากตะวันตก | | |
| | ด้านใต้
ด้านตะวันตก | จดถนนสายรักสามัคคี ปากเหนือ และพากตะวันออก
จดถนนสายประชาอุทิศ พากตะวันออก และถนนสุวัฒน์พัฒนา |
| พากตะวันออก | | |
| | | ทั้งนี้ ยกเว้นบริเวณหมายเลข ๖.๔ ที่กำหนดไว้เป็นสีเขียวอ่อน |
| ๕.๑๓ | ด้านเหนือ
ด้านตะวันออก | จดถนนสายบ้านยางซ้อ - บ้านน้ำพุ ปากใต้
จดเส้นขนานระยะ ๑๒ เมตร กับริมฝั่งคลองห้วยด้วน |
| ฝั่งตะวันตก | | |
| | ด้านตะวันตก | จดแนวเขตผังเมืองรวมด้านตะวันตก ซึ่งเป็นเส้นขนานระยะ ๕๐๐ เมตร กับศูนย์กลางถนนสายบ้านยางซ้อ - บ้านน้ำพุ พากตะวันตก และเส้นตั้งฉากกับถนนสายบ้านยางซ้อ - บ้านน้ำพุ พากตะวันตก ที่จุดซึ่งถนนสายบ้านยางซ้อ - บ้านน้ำพุ บรรจบกับถนนสายนาสร้าง - เขานาง |
| ๕.๑๔ | ด้านเหนือ
ด้านตะวันออก | จดถนนราษฎร์ร่วมใจ ปากใต้
จดแนวเขตป่าไม้ถาวรตามมติคณะรัฐมนตรี ป่าดอนเทพมุล |
| และแนวเขตป่าสงวนแห่งชาติ ป่าดอนเทพมุล และถนนสายราษฎร์บูรณะ พากตะวันตก | ด้านใต้
ด้านตะวันตก | จดถนนสายเทพอวยพร ปากเหนือ
จดทางหลวงแผ่นดินหมายเลข ๔ (ถนนเพชรเกษม) |
| พากตะวันออก และเส้นขนานระยะ ๑๒ เมตร กับริมฝั่งคลองนาหวาน ฝั่งใต้ และฝั่งเหนือ | | |
| | | ทั้งนี้ ยกเว้นบริเวณหมายเลข ๖.๔ ที่กำหนดไว้เป็นสีเขียวอ่อน |
| ๕.๑๕ | ด้านเหนือ | จดแนวเขตป่าไม้ถาวรตามมติคณะรัฐมนตรี ป่าดอนเทพมุล |
| และแนวเขตป่าสงวนแห่งชาติ ป่าดอนเทพมุล | ด้านตะวันออก | จดแนวเขตผังเมืองรวมด้านตะวันออก ซึ่งเป็นเส้นขนานระยะ ๑,๕๐๐ เมตร กับศูนย์กลางทางหลวงแผ่นดินหมายเลข ๔ (ถนนเพชรเกษม) |
| | ด้านใต้
ด้านตะวันตก | จดทางหลวงแผ่นดินหมายเลข ๓๒๐๑ ปากเหนือ
จดถนนสายราษฎร์บูรณะ พากตะวันออก |
| ๕.๑๖ | ด้านเหนือ
ด้านตะวันออก | จดเส้นขนานระยะ ๑๒ เมตร กับริมฝั่งคลองตะโก ฝั่งใต้
จดถนนสายประชาอุทิศ พากตะวันตก |
| ด้านใต้ | | จดถนนสายโรงเรียนบ้านนาหวาน ปากเหนือ และพากตะวันตก |
| ศูนย์การเรียนรู้ชุมชนตำบลท่าแซะ (ร้าง) ถนนเทศบาล ๕ (นาหวาน) พากตะวันตก และถนนเทศบาล ๑๙ (เพชรดำริ) ปากเหนือ | ด้านตะวันตก | จดถนนเทศบาล ๗ (ราษฎร์สุขใจ) พากตะวันออก |

| | |
|--|---|
| ๕.๑๗ ด้านเหนือ | จดถนนสายเทพอวยพร ฟากใต้ |
| ด้านตะวันออก | จดแนวเขตป่าไม้ถาวรตามมติคณะรัฐมนตรี ป่าดอนเทพมุล |
| และแนวเขตป่าสงวนแห่งชาติ ป่าดอนเทพมุล และถนนสายราษฎร์บูรณะ ฟากตะวันตก | |
| ด้านใต้ | จดทางหลวงแผ่นดินหมายเลข ๓๒๐๑ ฟากเหนือ |
| ด้านตะวันตก | จดทางหลวงแผ่นดินหมายเลข ๔ (ถนนเพชรเกษม) |
| ฟากตะวันออก | |
| ๕.๑๘ ด้านเหนือ | จดเส้นขนานระยะ ๑๒ เมตร กับริมฝั่งคลองห้วยด้วน |
| ฝั่งใต้ | |
| ด้านตะวันออก | จดเส้นขนานระยะ ๑๒ เมตร กับริมฝั่งคลองท่าแซะ |
| ฝั่งตะวันตก | |
| ด้านใต้ | จดถนนเทศบาล ๑๒ (ประวัตินิคม) ฟากตะวันออก |
| ด้านตะวันตก | จดถนนเทศบาล ๑๒ (ประวัตินิคม) ฟากตะวันออก |
| วัดนาสร้าง ถนนสายบ้านยางซ้อ - บ้านน้ำพุ ฟากตะวันออก ถนนสุวัฒน์พัฒนา ฟากตะวันตก และเส้นขนานระยะ ๑๒ เมตร กับริมฝั่งคลองห้วยด้วน ฝั่งตะวันออก | |
| ๕.๑๙ ด้านเหนือ | จดถนนเทศบาล ๕ (นาหวาน) ฟากตะวันออก |
| ถนนสายโรงเรียนบ้านนาหวาน ฟากตะวันออก และฟากใต้ และถนนสายรักสามัคคี ฟากใต้ | |
| ด้านตะวันออก | จดทางหลวงแผ่นดินหมายเลข ๔ (ถนนเพชรเกษม) |
| ฟากตะวันตก | |
| ด้านใต้ | จดถนนเทศบาล ๒๔ (ธีระพันธ์ดำริ) ฟากเหนือ |
| ด้านตะวันตก | จดถนนเทศบาล ๒๑ (รัชดาร่วมใจ) ฟากตะวันออก |
| ถนนเทศบาล ๑๕ (น้ำผุด) ฟากตะวันออก ถนนหลังโรงเรียนท่าแซะรัชดาภิเษก ฟากเหนือ เส้นขนานระยะ ๕๐ เมตร กับริมฝั่งคลองห้วยยาง ฝั่งใต้ และฝั่งเหนือ ถนนเทศบาล ๒๐ (ธีระพันธ์ดำริ ๑) ฟากตะวันออก และฟากเหนือ | |
| ทั้งนี้ ยกเว้นบริเวณหมายเลข ๖.๖ ที่กำหนดไว้เป็นสีเขียวอ่อน | |
| ๕.๒๐ ด้านเหนือ | จดการไฟฟ้าส่วนภูมิภาค อำเภอท่าแซะ และทางหลวง |
| แผ่นดินหมายเลข ๓๒๐๑ ฟากใต้ | |
| ด้านตะวันออก | จดแนวเขตผังเมืองรวมด้านตะวันออก ซึ่งเป็นเส้นขนานระยะ ๑,๕๐๐ เมตร กับศูนย์กลางทางหลวงแผ่นดินหมายเลข ๔ (ถนนเพชรเกษม) |
| ด้านใต้ | จดทางหลวงแผ่นดินหมายเลข ๓๑๘๐ ฟากเหนือ |
| ด้านตะวันตก | จดเส้นขนานระยะ ๑๐๐ เมตร กับศูนย์กลางทางหลวง |
| แผ่นดินหมายเลข ๔ (ถนนเพชรเกษม) | |
| ๕.๒๑ ด้านเหนือ | จดถนนสายบ้านยางซ้อ - บ้านน้ำพุ ฟากใต้ และวัดนาสร้าง |
| ด้านตะวันออก | จดถนนเทศบาล ๑๒ (ประวัตินิคม) ฟากตะวันตก |
| ที่ทำการไปรษณีย์ท่าแซะ สำนักงานเกษตรอำเภอท่าแซะ ศูนย์บริการและถ่ายทอดเทคโนโลยีการเกษตรประจำ ตำบลท่าแซะ และอาคารชุมสายโทรศัพท์ท่าแซะ สวนสาธารณะเฉลิมพระเกียรติ ถนนเทศบาล ๑๓ (พัฒนาภาคใต้) ฟากตะวันตก และวัดยางซ้อ | |
| ด้านใต้ | จดทางหลวงชนบท ชพ. ๓๑๗๐ ฟากเหนือ |

| | |
|---|--|
| ด้านตะวันตก | จดแนวเขตผังเมืองรวมด้านตะวันตก ซึ่งเป็นเส้นขนานระยะ ๕๐๐ เมตร กับศูนย์กลางถนนเทศบาล ๑๓ (พัฒนาภาคใต้) เส้นขนานระยะ ๕๐๐ เมตรกับศูนย์กลางถนนเทศบาล ๑๒ (ประวัตินิคม) เส้นขนานระยะ ๕๐๐ เมตร กับศูนย์กลางถนนสายบ้านยางซ้อ - บ้านน้ำพุ และเส้นขนานระยะ ๑๒ เมตร กับริมฝั่งคลองห้วยด้วน ฝั่งตะวันออก |
| ๕.๒๒ ด้านเหนือ | จดเส้นขนานระยะ ๑๒ เมตร กับริมฝั่งคลองตะโก ฝั่งใต้ |
| ด้านตะวันออก | จดถนนเทศบาล ๗ (ราษฎร์สุขใจ) ฟากตะวันตก |
| ด้านใต้ | จดถนนเทศบาล ๑๑ (ราษฎร์ชุมชน) ฟากเหนือ |
| และทางหลวงแผ่นดินหมายเลข ๓๑๘๑ ฟากเหนือ | |
| ด้านตะวันตก | จดเส้นขนานระยะ ๑๒ เมตร กับริมฝั่งคลองท่าแซะ ฝั่งตะวันออก และเส้นขนานระยะ ๑๒ เมตร กับริมฝั่งคลองตะโก ฝั่งตะวันออก |
| ๕.๒๓ ด้านเหนือ | จดถนนเทศบาล ๑๒ (ประวัตินิคม) ฟากตะวันตก |
| ด้านตะวันออก | จดถนนเทศบาล ๑๒ (ประวัตินิคม) ฟากตะวันตก |
| เส้นขนานระยะ ๑๒ เมตร กับริมฝั่งคลองท่าแซะ ฝั่งตะวันตก และวัดแหลมยาง | |
| ด้านใต้ | จดเส้นขนานระยะ ๑๒ เมตร กับริมฝั่งคลองยายราด |
| ฝั่งเหนือ | |
| ด้านตะวันตก | จดทางหลวงชนบท ชพ. ๕๐๕๕ ฟากตะวันออก |
| และถนนเทศบาล ๑๓ (พัฒนาภาคใต้) ฟากตะวันออก | |
| ๕.๒๔ ด้านเหนือ | จดทางหลวงแผ่นดินหมายเลข ๓๑๘๑ ฟากตะวันตก |
| ด้านตะวันออก | จดทางหลวงแผ่นดินหมายเลข ๓๑๘๑ ฟากตะวันตก |
| และถนนเทศบาล ๑๐ (ศิลาจารย์) ฟากตะวันตก | |
| ด้านใต้ | จดถนนเทศบาล ๒๑ (นาตอน - ท่าข้าม) ฟากเหนือ |
| ด้านตะวันตก | จดเส้นขนานระยะ ๑๒ เมตร กับริมฝั่งคลองท่าแซะ ฝั่งตะวันออก |
| ๕.๒๕ ด้านเหนือ | จดถนนเทศบาล ๑๕ (อิน - จัน) ฟากใต้ |
| ด้านตะวันออก | จดถนนเทศบาล ๘ (ราษฎร์ปรีดา) ฟากตะวันตก |
| และถนนสายนาตอน - ปากแพรก ฟากตะวันตก | |
| ด้านใต้ | จดถนนเทศบาล ๒๑ (นาตอน - ท่าข้าม) ฟากเหนือ |
| และเส้นขนานระยะ ๑๒ เมตร กับริมฝั่งคลองอะ ฝั่งเหนือ | |
| ด้านตะวันตก | จดเส้นขนานระยะ ๑๒ เมตร ริมฝั่งคลองท่าแซะ ฝั่งตะวันออก ถนนเทศบาล ๒๑ (นาตอน - ท่าข้าม) ฟากใต้ และถนนเทศบาล ๑๐ (ศิลาจารย์) ฟากตะวันออก |
| ทั้งนี้ ยกเว้นบริเวณหมายเลข ๖.๙ ที่กำหนดไว้เป็นสีเขียวอ่อน | |
| ๕.๒๖ ด้านเหนือ | จดทางหลวงแผ่นดินหมายเลข ๓๑๘๐ ฟากใต้ |
| ด้านตะวันออก | จดแนวเขตผังเมืองรวมด้านตะวันออก ซึ่งเป็นเส้นขนานระยะ ๑,๕๐๐ เมตร กับศูนย์กลางทางหลวงแผ่นดินหมายเลข ๔ (ถนนเพชรเกษม) |
| ด้านใต้ | จดถนนสายเขาน้อยพัฒนา ฟากเหนือ และถนนเทศบาล ๒ (เขาน้อยพัฒนา) ฟากเหนือ |
| ด้านตะวันตก | จดถนนเทศบาล ๑๐ (ราชดำรัส) ฟากตะวันออก |

| | |
|---|---|
| ๕.๒๗ ด้านเหนือ | จดถนนเทศบาล ๘ (ราษฎร์สดีไส) ปากใต้ |
| ด้านตะวันออก | จดถนนเทศบาล ๑๐ (ราชดำรัส) ปากตะวันตก |
| ด้านใต้ | จดถนนเทศบาล ๒ (เขาน้อยพัฒนา) ปากเหนือ |
| ด้านตะวันตก | จดทางหลวงแผ่นดินหมายเลข ๔ (ถนนเพชรเกษม) |
| ปากตะวันออก และสำนักงานเทศบาลตำบลเนินสันติ | |
| ทั้งนี้ ยกเว้นบริเวณหมายเลข ๖.๙ ที่กำหนดไว้เป็นสีเขียวอ่อน | |
| ๕.๒๘ ด้านเหนือ | จดเส้นขนานระยะ ๑๐๐ เมตร กับศูนย์กลางถนนสาย ข ๓ |
| ด้านตะวันออก | จดเส้นขนานระยะ ๕๐ เมตร กับริมฝั่งคลองห้วยยาง |
| ฝั่งตะวันตก | |
| ด้านใต้ | จดเส้นขนานระยะ ๑๒ เมตร กับริมฝั่งคลองอะ ฝั่งเหนือ |
| ด้านตะวันตก | จดถนนเทศบาล ๘ (ราษฎร์ปรีดา) ปากตะวันออก |
| ๕.๒๙ ด้านเหนือ | จดเส้นขนานระยะ ๑๐๐ เมตร กับศูนย์กลางถนนสาย ข ๓ |
| ด้านตะวันออก | จดทางหลวงแผ่นดินหมายเลข ๔ (ถนนเพชรเกษม) |
| ปากตะวันตก | |
| ด้านใต้ | จดเส้นขนานระยะ ๑๒ เมตร กับริมฝั่งคลองอะ ฝั่งเหนือ |
| ด้านตะวันตก | จดเส้นขนานระยะ ๕๐ เมตร กับริมฝั่งคลองห้วยยาง |
| ฝั่งตะวันออก | |
| ๕.๓๐ ด้านเหนือ | จดเส้นขนานระยะ ๑๒ เมตร กับริมฝั่งคลองอะ ฝั่งใต้ |
| ด้านตะวันออก | จดทางหลวงแผ่นดินหมายเลข ๔ (ถนนเพชรเกษม) |
| ปากตะวันตก | |
| ด้านใต้ | จดถนนเทศบาล ๑ (ราษฎร์บำรุง) ปากเหนือ |
| และถนนสายนาดอน - ท่าข้าม ปากเหนือ | |
| ด้านตะวันตก | จดถนนสายนาดอน - ปากแพรก ปากตะวันออก |
| ๕.๓๑ ด้านเหนือ | จดทางหลวงชนบท ชพ. ๓๑๗๐ ปากใต้ |
| ด้านตะวันออก | จดทางหลวงชนบท ชพ. ๕๐๕๕ ปากตะวันตก เส้นขนานระยะ |
| ๑๒ เมตร กับริมฝั่งคลองยายรัต ฝั่งเหนือ และฝั่งใต้ และเส้นขนานระยะ ๑๒ เมตร กับริมฝั่งคลองหนองป่า | |
| ฝั่งเหนือ และฝั่งใต้ | |
| ด้านใต้ | จดถนนสายวัฒนประสิทธิ์ ปากเหนือ |
| ด้านตะวันตก | จดแนวเขตผังเมืองรวมด้านตะวันตก ซึ่งเป็นเส้นขนานระยะ |
| ๕๐๐ เมตร กับศูนย์กลางทางหลวงชนบท ชพ. ๕๐๕๕ และเส้นขนานระยะ ๕๐๐ เมตร กับศูนย์กลาง | |
| ทางหลวงชนบท ชพ ๕๐๕๕ | |
| ๕.๓๒ ด้านเหนือ | จดถนนสายนาดอน - ท่าข้าม ปากใต้ และถนนเทศบาล ๑ |
| (ราษฎร์บำรุง) ปากใต้ | |
| ด้านตะวันออก | จดทางหลวงแผ่นดินหมายเลข ๔ (ถนนเพชรเกษม) |
| ปากตะวันตก | |
| ด้านใต้ | จดถนนไม่ปรากฏชื่อ ปากเหนือ และถนนสายโกลพัฒนา |
| ปากเหนือ | |
| ด้านตะวันตก | จดถนนสายนาดอน - ปากแพรก ปากตะวันออก |

| | | |
|--------------|--|---|
| ฝั่งตะวันตก | ๕.๓๓ ด้านเหนือ
ด้านตะวันออก | จดเส้นขนานระยะ ๑๒ เมตร กับริมฝั่งคลองยายรัต ฝั่งใต้
จดเส้นขนานระยะ ๑๒ เมตร กับริมฝั่งคลองท่าแซะ |
| | ด้านใต้
ด้านตะวันตก
ทั้งนี้ ยกเว้นบริเวณหมายเลข ๖.๑๑ ที่กำหนดไว้เป็นสีเขียวอ่อน | จดถนนสายราษฎร์พัฒนา ฟากเหนือ
จดทางหลวงชนบท ชพ. ๕๐๕๕ ฟากตะวันออก |
| | ๕.๓๔ ด้านเหนือ
และถนนเทศบาล ๒๑ (นาดอน - ท่าข้าม) ฟากใต้ | จดเส้นขนานระยะ ๑๒ เมตร กับริมฝั่งคลองอะ ฝั่งใต้ |
| | ด้านตะวันออก
ด้านใต้ | จดถนนสายนาดอน - ปากแพรก ฟากตะวันตก
จดเส้นขนานระยะ ๑๒ เมตร กับริมฝั่งคลองนาปรัง ฝั่งเหนือ |
| ฝั่งตะวันออก | และเส้นขนานระยะ ๑๒ เมตร กับริมฝั่งคลองท่าแซะ ฝั่งเหนือ
ด้านตะวันตก | จดเส้นขนานระยะ ๑๒ เมตร กับริมฝั่งคลองท่าแซะ |
| | ๕.๓๕ ด้านเหนือ
ด้านตะวันออก | จดถนนสายโกลพัฒนา ฟากใต้ และฟากตะวันตก
จดเส้นขนานระยะ ๑๔๐ เมตร กับศูนย์กลาง |
| | ทางหลวงแผ่นดินหมายเลข ๔ (ถนนเพชรเกษม) เส้นขนานระยะ ๑๕๐ เมตร กับศูนย์กลางถนนสายโกลพัฒนา
เส้นขนานระยะ ๓๕๐ เมตร กับศูนย์กลางถนนสายโกลพัฒนา ที่จุดซึ่งถนนโกลพัฒนาบรรจบกับถนนไม่ปรากฏชื่อ
และเส้นขนานระยะ ๑๒ เมตร กับริมฝั่งคลองนาปรัง ฝั่งใต้ ฝั่งเหนือ และฝั่งตะวันตก | |
| | ด้านใต้
ด้านตะวันตก | จดเส้นขนานระยะ ๑๒ เมตร กับริมฝั่งคลองนาปรัง ฝั่งเหนือ
จดถนนสายนาดอน - ปากแพรก ฟากตะวันออก |
| | ๕.๓๖ ด้านเหนือ
และถนนสายเขาน้อยพัฒนา ฟากใต้ | จดถนนเทศบาล ๒ (เขาน้อยพัฒนา) ฟากใต้ |
| | ด้านตะวันออก | จดแนวเขตผังเมืองรวมด้านตะวันออก ซึ่งเป็นเส้นขนานระยะ
๑,๕๐๐ เมตร กับศูนย์กลางทางหลวงแผ่นดินหมายเลข ๔ (ถนนเพชรเกษม) และถนนไม่ปรากฏชื่อ |
| | ด้านใต้ | จดแนวเขตผังเมืองรวมด้านใต้ ซึ่งเป็นเส้นแบ่งเขต
การปกครองระหว่างตำบลท่าแซะกับตำบลนากระตาม และถนนสายราษฎร์ปรีชา (ต้นสมอ - ไทรลอด) |
| | ด้านตะวันตก | ฟากเหนือ
จดทางหลวงแผ่นดินหมายเลข ๔ (ถนนเพชรเกษม) |
| ฟากตะวันออก | ๕.๓๗ ด้านเหนือ
และเส้นขนานระยะ ๑๒ เมตร กับริมฝั่งคลองท่าแซะ ฝั่งใต้ | จดถนนสายราษฎร์พัฒนา ฟากใต้ และฟากตะวันออก |
| | ด้านตะวันออก | จดเส้นขนานระยะ ๑๒ เมตร กับริมฝั่งคลองท่าแซะ |
| ฝั่งตะวันตก | ด้านใต้ | จดแนวเขตผังเมืองรวมด้านใต้ ซึ่งเป็นเส้นแบ่งเขต
การปกครองระหว่างตำบลท่าแซะกับตำบลนากระตาม |
| | ด้านตะวันตก | จดถนนทางหลวงชนบท ชพ. ๕๐๕๕ ฟากตะวันออก |

๕.๓๘ ด้านเหนือ จดเส้นขนานระยะ ๑๒ เมตร กับริมฝั่งคลองนาปรัง ฝั่งใต้
เส้นขนานระยะ ๖๐ เมตร กับริมฝั่งกลางถนนสายนาบนเขา เส้นขนานระยะ ๑๔๐ เมตร กับริมฝั่งกลางทางหลวง
แผ่นดินหมายเลข ๔ (ถนนเพชรเกษม) และถนนสายนาบนเขา ปากใต้

ด้านตะวันออก จดทางหลวงแผ่นดินหมายเลข ๔ (ถนนเพชรเกษม)
ปากตะวันตก และศูนย์การศึกษาอนุรักษณ์และการศึกษาตามอัธยาศัยอำเภอนาทม

ด้านใต้ จดแนวเขตผังเมืองรวมด้านใต้ ซึ่งเป็นเส้นแบ่งเขต
การปกครองระหว่างตำบลท่าแซะกับตำบลนากระตาม

๕.๓๙ ด้านเหนือ จดถนนสายราษฎร์ปรีชา (ต้นสมอ - ไทรลอด) ปากใต้
ด้านใต้ จดแนวเขตผังเมืองรวมด้านใต้ ซึ่งเป็นเส้นแบ่งเขต
การปกครองระหว่างตำบลท่าแซะกับตำบลนากระตาม

ด้านตะวันตก จดทางหลวงแผ่นดินหมายเลข ๔ (ถนนเพชรเกษม)
ปากตะวันออก

๕.๔๐ ด้านเหนือ จดถนนสายวัฒนประสิทธิ์ ปากใต้
ด้านตะวันออก จดทางหลวงชนบท ชพ. ๕๐๕๕ ปากตะวันตก
ด้านใต้ จดแนวเขตผังเมืองรวมด้านใต้ ซึ่งเป็นเส้นแบ่งเขต
การปกครองระหว่างตำบลท่าแซะกับตำบลนากระตาม

ด้านตะวันตก จดแนวเขตผังเมืองรวมด้านตะวันตก ซึ่งเป็นเส้นขนานระยะ
๕๐๐ เมตร กับริมฝั่งกลางทางหลวงชนบท ชพ. ๕๐๕๕

๖. ที่ดินในบริเวณหมายเลข ๖.๑ ถึงหมายเลข ๖.๑๒ ที่กำหนดไว้เป็นสีเขียวอ่อน ให้เป็นที่ดิน
ประเภทที่โล่งเพื่อนันทนาการและการรักษาคุณภาพสิ่งแวดล้อม มีรายการดังต่อไปนี้

- ๖.๑ เส้นขนานระยะ ๑๒ เมตร กับริมฝั่งคลองคูรี ฝั่งเหนือ และฝั่งใต้
 - ๖.๒ เส้นขนานระยะ ๑๒ เมตร กับริมฝั่งคลองท่าแซะ ฝั่งตะวันออก และฝั่งตะวันตก
 - ๖.๓ เส้นขนานระยะ ๑๒ เมตร กับริมฝั่งคลองกะเลา ฝั่งเหนือ และฝั่งใต้
 - ๖.๔ เส้นขนานระยะ ๑๒ เมตร กับริมฝั่งคลองนาหวาน ฝั่งเหนือ และฝั่งใต้ และเส้นขนานระยะ
๑๒ เมตร กับริมฝั่งคลองตะโก ฝั่งเหนือ และฝั่งใต้
 - ๖.๕ เส้นขนานระยะ ๑๒ เมตร กับริมฝั่งคลองห้วยด้วน ฝั่งตะวันออก และฝั่งตะวันตก
 - ๖.๖ เส้นขนานระยะ ๕๐ เมตร กับริมฝั่งคลองห้วยยาง ฝั่งตะวันออก และฝั่งตะวันตก
 - ๖.๗ สวนสาธารณะเฉลิมพระเกียรติ
 - ๖.๘ สวนสุขภาพ
 - ๖.๙ เส้นขนานระยะ ๑๒ เมตร กับริมฝั่งคลองอะ ฝั่งเหนือ และฝั่งใต้
 - ๖.๑๐ เส้นขนานระยะ ๑๒ เมตร กับริมฝั่งคลองยายราด ฝั่งเหนือ และฝั่งใต้
 - ๖.๑๑ เส้นขนานระยะ ๑๒ เมตร กับริมฝั่งคลองหนองข่า ฝั่งเหนือ และฝั่งใต้
 - ๖.๑๒ เส้นขนานระยะ ๑๒ เมตร กับริมฝั่งคลองนาปรัง ฝั่งตะวันออก และฝั่งตะวันตก
๗. ที่ดินในบริเวณหมายเลข ๗ ที่กำหนดไว้เป็นสีเขียวอ่อนมีเส้นทแยงสีขาว ให้เป็นที่ดิน
ประเภทอนุรักษ์ป่าไม้ คือ ป่าไม้ถาวรตามมติคณะรัฐมนตรี ป่าดอนเทพมุล และป่าสงวนแห่งชาติ ป่าดอนเทพมุล

๘. ที่ดินในบริเวณหมายเลข ๘.๑ ถึงหมายเลข ๘.๔ ที่กำหนดไว้เป็นสีเขียวมะกอก ให้เป็นที่ดินประเภทสถาบันการศึกษา มีรายการดังต่อไปนี้

- ๘.๑ ศูนย์พัฒนาเด็กเล็กวัดประชาอุทิศ (ร้าง)
- ๘.๒ โรงเรียนท่าแซะรัชดาภิเษก
- ๘.๓ โรงเรียนอนุบาลท่าแซะ
- ๘.๔ โรงเรียนไทยรัฐวิทยา ๗๗ และศูนย์พัฒนาเด็กเล็กเนินสันติ

๙. ที่ดินในบริเวณหมายเลข ๙.๑ ถึงหมายเลข ๙.๖ ที่กำหนดไว้เป็นสีเทาอ่อน ให้เป็นที่ดินประเภทสถาบันศาสนา มีรายการดังต่อไปนี้

- ๙.๑ วัดประชาอุทิศ
- ๙.๒ วัดนาสร้าง
- ๙.๓ สำนักสงฆ์เนินสันติ
- ๙.๔ วัดศรีสุเทพ
- ๙.๕ วัดยางฆ้อ
- ๙.๖ วัดแหลมยาง

๑๐. ที่ดินในบริเวณหมายเลข ๑๐.๑ ถึงหมายเลข ๑๐.๑๕ ที่กำหนดไว้เป็นสีน้ำเงิน ให้เป็นที่ดินประเภทสถาบันราชการ การสาธารณูปโภคและสาธารณูปการ มีรายการดังต่อไปนี้

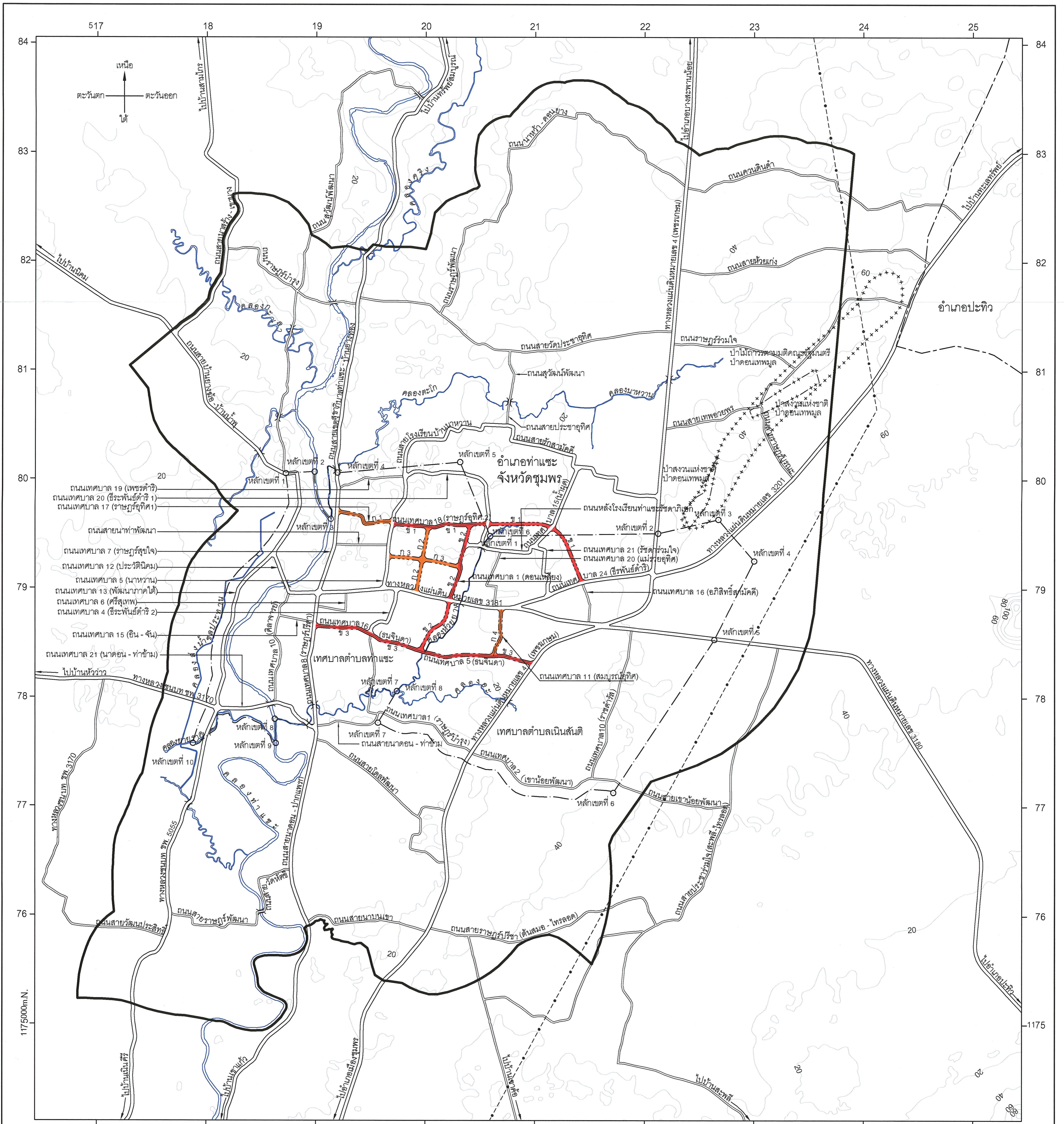
- ๑๐.๑ โรงพยาบาลท่าแซะ
- ๑๐.๒ ศูนย์การเรียนชุมชนตำบลท่าแซะ (ร้าง)
- ๑๐.๓ สำนักงานเทศบาลตำบลท่าแซะ
- ๑๐.๔ ที่ทำการไปรษณีย์ท่าแซะ
- ๑๐.๕ สำนักงานเกษตรอำเภอท่าแซะ ศูนย์บริการและถ่ายทอดเทคโนโลยีการเกษตรประจำตำบลท่าแซะ และอาคารชุมสายโทรศัพท์ท่าแซะ
- ๑๐.๖ การไฟฟ้าส่วนภูมิภาค อำเภอท่าแซะ
- ๑๐.๗ การยางแห่งประเทศไทย สาขาท่าแซะ
- ๑๐.๘ ที่ว่าการอำเภอท่าแซะ สำนักงานสรรพากรพื้นที่สาขาท่าแซะ สถานีตำรวจภูธรท่าแซะ และสำนักงานที่ดินจังหวัดชุมพร สาขาท่าแซะ
- ๑๐.๙ สำนักงานสาธารณสุขอำเภอท่าแซะ โรงพยาบาลส่งเสริมสุขภาพตำบลท่าแซะ และศูนย์การเรียนชุมชนตำบลท่าแซะ
- ๑๐.๑๐ หน่วยควบคุมโรคติดต่อ นำโดยแมลงที่ ๒
- ๑๐.๑๑ บ้านพักนายอำเภอท่าแซะ
- ๑๐.๑๒ สำนักงานประปาท่าแซะ การประปาส่วนภูมิภาค
- ๑๐.๑๓ สำนักงานเทศบาลตำบลเนินสันติ
- ๑๐.๑๔ ที่ทำการองค์การบริหารส่วนตำบลท่าแซะ
- ๑๐.๑๕ ศูนย์การศึกษาอกระบบและการศึกษาตามอัธยาศัยอำเภอท่าแซะ

แผนผังแสดงโครงการคมนาคมและขนส่งทำประกาศกระทรวงมหาดไทย
เรื่อง การให้ใช้บังคับผังเมืองรวมชุมชนท่าแซะ - เนินสันติ จังหวัดชุมพร

พ.ศ. 2566

มาตราส่วน 1:20,000

0 0.5 1 2 กิโลเมตร




เครื่องหมาย


- แนวเขตผังเมืองรวม
- เขตอำเภอ เขตกิ่งอำเภอ
- เขตเทศบาล
- แนวเขตป่าสงวนแห่งชาติ แนวเขตอุทยานแห่งชาติ
- แนวเขตวนอุทยาน แนวเขตรักษาพันธุ์สัตว์ป่า
- แนวเขตป่าไม้ถาวรตามมติคณะรัฐมนตรี
- แนวสายส่งไฟฟ้าศึกษาสูง
- ถนนเดิม
- ถนนเดิมขยาย
- ถนนโครงการ
- สะพาน
- แม่น้ำ คลอง ห้วย
- อ่างเก็บน้ำ หนอง บึง
- คลองส่งน้ำ คลองระบายน้ำ
- เส้นชั้นความสูง

ความกว้างของเขตทาง

- ขนาดเขตทาง 12.00 เมตร
- ขนาดเขตทาง 16.00 เมตร

ผังเมืองรวมชุมชนท่าแซะ - เนินสันติ
จังหวัดชุมพร


(นายเกียรติศักดิ์ อมระประเสริฐสุข)
ผู้อำนวยการสำนักวิศวกรรมผังเมือง


(นายพงษ์ศักดิ์ ภิรมย์รัตน์)
อธิบดีกรมโยธาธิการและผังเมือง

รายการประกอบแผนผังแสดงโครงการคมนาคมและขนส่งทำยประกาศกระทรวงมหาดไทย
เรื่อง การใช้ใช้บังคับผังเมืองรวมชุมชนท่าแซะ - เนินสันติ จังหวัดชุมพร
พ.ศ. ๒๕๖๖

ถนนตามแผนผังแสดงโครงการคมนาคมและขนส่ง แบ่งออกเป็น ๒ ขนาด คือ

๑. ถนนแบบ ก ขนาดเขตทาง ๑๒.๐๐ เมตร จำนวน ๔ สาย ดังนี้

ถนนสาย ก ๑ เป็นถนนเดิมกำหนดให้ขยายเขตทาง คือ ถนนเทศบาล ๑๗ (ราษฎร์อุทิศ ๑) เริ่มต้นจากถนนเทศบาล ๗ (ราษฎร์สุขใจ) ไปทางทิศตะวันออกเฉียงใต้และทิศตะวันออกตามแนวถนนเดิมจนบรรจบกับถนนเทศบาล ๕ (นาหวาน)

ถนนสาย ก ๒ เป็นถนนโครงการกำหนดให้ก่อสร้างใหม่ เริ่มต้นจากถนนเทศบาล ๑๘ (ราษฎร์อุทิศ ๒) (ถนนสาย ข ๑) ที่บริเวณห่างจากถนนเทศบาล ๑๘ (ราษฎร์อุทิศ ๒) (ถนนสาย ข ๑) บรรจบกับถนนเทศบาล ๕ (นาหวาน) ไปทางทิศตะวันออกตามแนวถนนเทศบาล ๑๘ (ราษฎร์อุทิศ ๒) (ถนนสาย ข ๑) ระยะประมาณ ๓๓๐ เมตร ไปทางทิศตะวันตกเฉียงใต้ ระยะประมาณ ๓๑๐ เมตร ตัดกับถนนสาย ก ๓ ที่บริเวณห่างจากถนนสาย ก ๓ บรรจบกับถนนเทศบาล ๕ (นาหวาน) ไปทางทิศตะวันออกเฉียงใต้ตามแนวถนนสาย ก ๓ ระยะประมาณ ๓๒๐ เมตร ไปทางทิศตะวันตกเฉียงใต้ ระยะประมาณ ๓๑๐ เมตร จนบรรจบกับทางหลวงแผ่นดินหมายเลข ๓๑๘๑ ที่บริเวณห่างจากทางหลวงแผ่นดินหมายเลข ๓๑๘๑ บรรจบกับถนนเทศบาล ๕ (นาหวาน) ไปทางทิศตะวันออกและทิศตะวันออกเฉียงใต้ตามแนวทางหลวงแผ่นดินหมายเลข ๓๑๘๑ ระยะประมาณ ๓๑๐ เมตร

ถนนสาย ก ๓ เป็นถนนโครงการกำหนดให้ก่อสร้างใหม่ เริ่มต้นจากถนนเทศบาล ๕ (นาหวาน) ที่บริเวณห่างจากถนนเทศบาล ๕ (นาหวาน) บรรจบกับทางหลวงแผ่นดินหมายเลข ๓๑๘๑ ไปทางทิศตะวันออกเฉียงเหนือและทิศเหนือตามแนวถนนเทศบาล ๕ (นาหวาน) ระยะประมาณ ๓๐๐ เมตร ไปทางทิศตะวันออกเฉียงใต้ ระยะประมาณ ๓๒๐ เมตร ตัดกับถนนสาย ก ๒ ที่บริเวณห่างจากถนนสาย ก ๒ บรรจบกับถนนเทศบาล ๑๘ (ราษฎร์อุทิศ ๒) (ถนนสาย ข ๑) ไปทางทิศตะวันตกเฉียงใต้ตามแนวถนนสาย ก ๒ ระยะประมาณ ๓๑๐ เมตร ไปทางทิศตะวันออกเฉียงใต้ ระยะประมาณ ๓๖๐ เมตร จนบรรจบกับถนนเทศบาล ๑ (ดอนเหลียง) (ถนนสาย ข ๒) ที่บริเวณห่างจากถนนเทศบาล ๑ (ดอนเหลียง) (ถนนสาย ข ๒) บรรจบกับทางหลวงแผ่นดินหมายเลข ๓๑๘๑ ไปทางทิศตะวันออกเฉียงเหนือตามแนวถนนเทศบาล ๑ (ดอนเหลียง) (ถนนสาย ข ๒) ระยะประมาณ ๓๒๐ เมตร

ถนนสาย ก ๔ เป็นถนนเดิมกำหนดให้ขยายเขตทาง คือ ถนนเทศบาล ๙ (เฉลิมพระเกียรติ) และถนนเทศบาล ๑๑ (สมบุญอุทิศ) เริ่มต้นจากทางหลวงแผ่นดินหมายเลข ๓๑๘๑ ไปทางทิศตะวันตกเฉียงใต้ตามแนวถนนเดิมจนบรรจบกับถนนเทศบาล ๕ (จินจินดา) (ถนนสาย ข ๓)

๒. ถนนแบบ ข ขนาดเขตทาง ๑๖.๐๐ เมตร จำนวน ๓ สาย ดังนี้

ถนนสาย ข ๑ เป็นถนนเดิมกำหนดให้ขยายเขตทาง คือ ถนนเทศบาล ๑๘ (ราษฎร์อุทิศ ๒) และถนนโครงการกำหนดให้ก่อสร้างใหม่ เริ่มต้นจากถนนเทศบาล ๕ (นาหวาน) ไปทางทิศตะวันออกและทิศตะวันออกเฉียงเหนือตามแนวถนนเดิม บรรจบกับถนนเทศบาล ๒๐ (ธีระพันธ์ดำริ) ๑) ไปทางทิศตะวันออกและทิศตะวันออกเฉียงใต้ ระยะประมาณ ๑,๑๘๐ เมตร จนบรรจบกับถนนเทศบาล ๒๔ (ธีระพันธ์ดำริ) ที่บริเวณห่างจากถนนเทศบาล ๒๔ (ธีระพันธ์ดำริ) บรรจบกับทางหลวงแผ่นดินหมายเลข ๓๑๘๑ ไปทางทิศตะวันออกเฉียงเหนือตามแนวถนนเทศบาล ๒๔ (ธีระพันธ์ดำริ) ระยะประมาณ ๖๖๐ เมตร

ถนนสาย ข ๒ เป็นถนนเดิมกำหนดให้ขยายเขตทาง คือ ถนนเทศบาล ๑ (ดอนเหลียง) และถนนโครงการกำหนดให้ก่อสร้างใหม่ เริ่มต้นจากถนนเทศบาล ๑๘ (ราษฎร์อุทิศ ๒) (ถนนสาย ข ๑) ที่บริเวณห่างจากถนนเทศบาล ๑๘ (ราษฎร์อุทิศ ๒) (ถนนสาย ข ๑) บรรจบกับถนนเทศบาล ๒๐ (ธีระพันธ์ดำริ ๑) ไปทางทิศตะวันตกตามแนวถนนเทศบาล ๑๘ (ราษฎร์อุทิศ ๒) (ถนนสาย ข ๑) ระยะประมาณ ๑๖๐ เมตร ไปทางทิศตะวันตกเฉียงใต้ ระยะประมาณ ๒๒๐ เมตร บรรจบกับถนนเทศบาล ๑ (ดอนเหลียง) ที่บริเวณถนนเทศบาล ๑ (ดอนเหลียง) บรรจบกับถนนเทศบาล ๒๐ (ธีระพันธ์ดำริ ๑) ไปทางทิศตะวันตกตามแนวถนนเทศบาล ๑ (ดอนเหลียง) ระยะประมาณ ๑๗๐ เมตร ไปทางทิศตะวันตกเฉียงใต้ตามแนวถนนเดิมบรรจบกับทางหลวงแผ่นดินหมายเลข ๓๑๘๑ ไปทางทิศตะวันตกเฉียงใต้ ระยะประมาณ ๕๖๐ เมตร จนบรรจบถนนเทศบาล ๑๖ (ธนจินดา) (ถนนสาย ข ๓) ที่บริเวณห่างจากถนนเทศบาล ๑๖ (ธนจินดา) (ถนนสาย ข ๓) ตัดกับถนนเทศบาล ๔ (ธีระพันธ์ดำริ ๒) ไปทางทิศตะวันออกเฉียงใต้ตามแนวถนนเทศบาล ๑๖ (ธนจินดา) (ถนนสาย ข ๓) ระยะประมาณ ๔๘๐ เมตร

ถนนสาย ข ๓ เป็นถนนเดิมกำหนดให้ขยายเขตทาง คือ ถนนเทศบาล ๑๖ (ธนจินดา) และถนนเทศบาล ๕ (ธนจินดา) เริ่มต้นจากถนนเทศบาล ๘ (ราษฎร์ปรีดา) ไปทางทิศตะวันออกและทิศตะวันออกเฉียงใต้ตามแนวถนนเดิม จนบรรจบกับทางหลวงแผ่นดินหมายเลข ๔ (ถนนเพชรเกษม)