

ประกาศกระทรวงมหาดไทย

เรื่อง การให้ใช้บังคับผังเมืองรวมชุมชนบ้านโคก - ม่วงเจ็ดต้น จังหวัดอุดรธานี

พ.ศ. ๒๕๖๕

โดยที่เป็นการสมควรให้ใช้บังคับผังเมืองรวมชุมชนบ้านโคก - ม่วงเจ็ดต้น จังหวัดอุดรธานี เพื่อใช้เป็นแนวทางในการพัฒนาและการดำรงรักษาเมืองและบริเวณที่เกี่ยวข้องหรือชนบทในด้านการใช้ประโยชน์ในทรัพย์สิน การคมนาคมและการขนส่ง การสาธารณสุขปโภค บริการสาธารณะ และสภาพแวดล้อม ทั้งนี้ เพื่อให้บรรลุวัตถุประสงค์ของการผังเมือง

อาศัยอำนาจตามความในมาตรา ๕ วรรคหนึ่ง และมาตรา ๓๓ วรรคหนึ่ง แห่งพระราชบัญญัติการผังเมือง พ.ศ. ๒๕๖๒ รัฐมนตรีว่าการกระทรวงมหาดไทย ออกประกาศไว้ดังต่อไปนี้

ข้อ ๑ ประกาศนี้เรียกว่า “ประกาศกระทรวงมหาดไทย เรื่อง การให้ใช้บังคับผังเมืองรวมชุมชนบ้านโคก - ม่วงเจ็ดต้น จังหวัดอุดรธานี พ.ศ. ๒๕๖๕”

ข้อ ๒ ประกาศนี้ให้ใช้บังคับตั้งแต่วันประกาศในราชกิจจานุเบกษาเป็นต้นไป

ข้อ ๓ ให้ใช้บังคับผังเมืองรวม ในท้องที่ตำบลม่วงเจ็ดต้น และตำบลบ้านโคก อำเภอบ้านโคก จังหวัดอุดรธานี ภายในแนวเขตตามแผนที่ท้ายประกาศนี้

ข้อ ๔ การวางและจัดทำผังเมืองรวมตามประกาศนี้ มีวัตถุประสงค์เพื่อใช้เป็นแนวทางในการพัฒนา และการดำรงรักษาเมืองและบริเวณที่เกี่ยวข้องหรือชนบท ในด้านการใช้ประโยชน์ในทรัพย์สิน การคมนาคมและการขนส่ง การสาธารณสุขปโภค บริการสาธารณะ และสภาพแวดล้อม ในบริเวณแนวเขตตามข้อ ๓ ให้สอดคล้องกับการพัฒนาระบบเศรษฐกิจและสังคมของประเทศ ตามแผนพัฒนาเศรษฐกิจและสังคมแห่งชาติ

ข้อ ๕ ผังเมืองรวมตามประกาศนี้ มีนโยบายและมาตรการเพื่อจัดระบบการใช้ประโยชน์ที่ดิน โครงข่ายคมนาคมขนส่งและบริการสาธารณะให้มีประสิทธิภาพ สามารถรองรับและสอดคล้องกับการขยายตัวของชุมชนในอนาคต รวมทั้งส่งเสริมและพัฒนาเศรษฐกิจ โดยมีสาระสำคัญ ดังต่อไปนี้

(๑) ส่งเสริมและพัฒนาชุมชนบ้านโคก - ม่วงเจ็ดต้น ให้เป็นศูนย์กลางการบริหาร การปกครอง และการค้าขายตามแนวชายแดนของอำเภอบ้านโคก จังหวัดอุดรธานี

(๒) ส่งเสริมการพัฒนาด้านที่อยู่อาศัยและพาณิชยกรรมให้สอดคล้องกับการขยายตัวของชุมชนและระบบเศรษฐกิจ

(๓) ส่งเสริมและพัฒนากิจการบริการทางสังคม การสาธารณสุขปโภคและสาธารณูปการ ให้เพียงพอและได้มาตรฐาน

(๔) อนุรักษ์ทรัพยากรธรรมชาติและสิ่งแวดล้อม

ข้อ ๖ การใช้ประโยชน์ที่ดินภายในเขตผังเมืองรวม ให้เป็นไปตามแผนผังกำหนดการใช้ประโยชน์ที่ดินตามที่ได้จำแนกประเภท แผนผังแสดงโครงการคมนาคมและขนส่ง และรายการประกอบ แผนผังท้ายประกาศนี้

ข้อ ๗ การใช้ประโยชน์ที่ดินตามแผนผังกำหนดการใช้ประโยชน์ที่ดินตามที่ได้จำแนกประเภทท้ายประกาศนี้ ให้เป็นไป ดังต่อไปนี้

(๑) ที่ดินในบริเวณหมายเลข ๑.๑ ถึงหมายเลข ๑.๒๑ ที่กำหนดไว้เป็นสีเหลือง ให้เป็นที่ดินประเภทที่อยู่อาศัยหนาแน่นน้อย

(๒) ที่ดินในบริเวณหมายเลข ๒.๑ ถึงหมายเลข ๒.๗ ที่กำหนดไว้เป็นสีส้ม ให้เป็นที่ดินประเภทที่อยู่อาศัยหนาแน่นปานกลาง

(๓) ที่ดินในบริเวณหมายเลข ๓.๑ ถึงหมายเลข ๓.๔ ที่กำหนดไว้เป็นสีแดง ให้เป็นที่ดินประเภทพาณิชยกรรมและที่อยู่อาศัยหนาแน่นมาก

(๔) ที่ดินในบริเวณหมายเลข ๔.๑ ถึงหมายเลข ๔.๑๗ ที่กำหนดไว้เป็นสีเขียว ให้เป็นที่ดินประเภทชนบทและเกษตรกรรม

(๕) ที่ดินในบริเวณหมายเลข ๕.๑ ถึงหมายเลข ๕.๑๒ ที่กำหนดไว้เป็นสีเขียวมีกรอบและเส้นทแยงสีน้ำตาล ให้เป็นที่ดินประเภทปฏิรูปที่ดินเพื่อเกษตรกรรม

(๖) ที่ดินในบริเวณหมายเลข ๖ ที่กำหนดไว้เป็นสีเขียวอ่อน ให้เป็นที่ดินประเภทที่โล่งเพื่อนันทนาการและการรักษาคุณภาพสิ่งแวดล้อม

(๗) ที่ดินในบริเวณหมายเลข ๗.๑ ถึงหมายเลข ๗.๘ ที่กำหนดไว้เป็นสีเขียวอ่อน มีเส้นทแยงสีขาว ให้เป็นที่ดินประเภทอนุรักษ์ป่าไม้

(๘) ที่ดินในบริเวณหมายเลข ๘.๑ ถึงหมายเลข ๘.๘ ที่กำหนดไว้เป็นสีเขียวมะกอก ให้เป็นที่ดินประเภทสถาบันการศึกษา

(๙) ที่ดินในบริเวณหมายเลข ๙.๑ ถึงหมายเลข ๙.๙ ที่กำหนดไว้เป็นสีเทาอ่อน ให้เป็นที่ดินประเภทสถาบันศาสนา

(๑๐) ที่ดินในบริเวณหมายเลข ๑๐.๑ ถึงหมายเลข ๑๐.๑๕ ที่กำหนดไว้เป็นสีน้ำเงิน ให้เป็นที่ดินประเภทสถาบันราชการ การสาธารณูปโภคและสาธารณูปการ

ข้อ ๘ ที่ดินประเภทที่อยู่อาศัยหนาแน่นน้อย ให้ใช้ประโยชน์ที่ดินเพื่อการอยู่อาศัย สถาบันราชการ การสาธารณูปโภคและสาธารณูปการเป็นส่วนใหญ่ สำหรับการ ใช้ประโยชน์ที่ดินเพื่อกิจการอื่น ให้ใช้ได้ไม่เกินร้อยละสิบของที่ดินประเภทนี้ในแต่ละบริเวณ

ที่ดินประเภทนี้ ห้ามใช้ประโยชน์ที่ดินเพื่อกิจการตามที่กำหนด ดังต่อไปนี้

(๑) โรงงานทุกจำพวกตามกฎหมายว่าด้วยโรงงาน เว้นแต่โรงงานตามประเภท ชนิด และจำพวกที่กำหนดให้ดำเนินการได้ตามบัญชีท้ายประกาศนี้ และโรงงานบำบัดน้ำเสียรวมของชุมชน

(๒) คลังน้ำมันและสถานที่เก็บรักษาน้ำมัน ลักษณะที่สาม ตามกฎหมายว่าด้วยการควบคุม น้ำมันเชื้อเพลิง เพื่อการจำหน่าย

(๓) คลังก๊าซปิโตรเลียมเหลว สถานที่บรรจุก๊าซปิโตรเลียมเหลวประเภทโรงบรรจุ สถานที่บรรจุก๊าซปิโตรเลียมเหลวประเภทห้องบรรจุ และสถานที่เก็บรักษาก๊าซปิโตรเลียมเหลวประเภทโรงเก็บ ตามกฎหมายว่าด้วยการควบคุมน้ำมันเชื้อเพลิง

(๔) เลี้ยงม้า โค กระบือ สุกร แพะ แกะ ห่าน เป็ด ไก่ ฝูง จระเข้ หรือสัตว์ป่า ตามกฎหมายว่าด้วยการสงวนและคุ้มครองสัตว์ป่า เพื่อการค้า

(๕) สุสานและฌาปนสถานตามกฎหมายว่าด้วยสุสานและฌาปนสถาน

(๖) การอยู่อาศัยหรือประกอบพาณิชย์กรรมประเภทอาคารขนาดใหญ่

(๗) โรงฆ่าสัตว์ตามกฎหมายว่าด้วยการควบคุมการฆ่าสัตว์เพื่อการจำหน่ายเนื้อสัตว์

(๘) ไซโลเก็บผลิตผลทางการเกษตร

(๙) กำจัดมูลฝอย

(๑๐) ซื่อขายหรือเก็บเศษวัสดุ

การใช้ประโยชน์ที่ดินริมฝั่งแม่น้ำ ลำคลอง หรือแหล่งน้ำสาธารณะ ให้มีที่ว่างตามแนวนาน ริมฝั่งตามสภาพธรรมชาติของแม่น้ำ ลำคลอง หรือแหล่งน้ำสาธารณะไม่น้อยกว่า ๖ เมตร เว้นแต่ เป็นการก่อสร้างเพื่อการคมนาคมและขนส่งทางน้ำหรือการสาธารณูปโภค

ข้อ ๙ ที่ดินประเภทที่อยู่อาศัยหนาแน่นปานกลาง ให้ใช้ประโยชน์ที่ดินเพื่อการอยู่อาศัย สถาบันราชการ การสาธารณูปโภคและสาธารณูปการเป็นส่วนใหญ่ สำหรับการ ใช้ประโยชน์ที่ดิน เพื่อกิจการอื่น ให้ใช้ได้ไม่เกินร้อยละสิบห้าของที่ดินประเภทนี้ในแต่ละบริเวณ

ที่ดินประเภทนี้ ห้ามใช้ประโยชน์ที่ดินเพื่อกิจการตามที่กำหนด ดังต่อไปนี้

(๑) โรงงานทุกจำพวกตามกฎหมายว่าด้วยโรงงาน เว้นแต่โรงงานตามประเภท ชนิด และจำพวกที่กำหนดให้ดำเนินการได้ตามบัญชีท้ายประกาศนี้ และโรงงานบำบัดน้ำเสียรวมของชุมชน

(๒) คลังน้ำมันและสถานที่เก็บรักษาน้ำมัน ลักษณะที่สาม ตามกฎหมายว่าด้วยการควบคุม น้ำมันเชื้อเพลิง เพื่อการจำหน่าย

(๓) คลังก๊าซปิโตรเลียมเหลว สถานที่บรรจุก๊าซปิโตรเลียมเหลวประเภทโรงบรรจุ สถานที่บรรจุก๊าซปิโตรเลียมเหลวประเภทห้องบรรจุ และสถานที่เก็บรักษาก๊าซปิโตรเลียมเหลวประเภทโรงเก็บ ตามกฎหมายว่าด้วยการควบคุมน้ำมันเชื้อเพลิง

(๔) เลี้ยงม้า โค กระบือ สุกร แพะ แกะ ห่าน เป็ด ไก่ ฝูง จระเข้ หรือสัตว์ป่า ตามกฎหมายว่าด้วยการสงวนและคุ้มครองสัตว์ป่า เพื่อการค้า

(๕) สุสานและฌาปนสถานตามกฎหมายว่าด้วยสุสานและฌาปนสถาน

(๖) การอยู่อาศัยหรือประกอบพาณิชย์กรรมประเภทอาคารขนาดใหญ่พิเศษ

(๗) โรงฆ่าสัตว์ตามกฎหมายว่าด้วยการควบคุมการฆ่าสัตว์เพื่อการจำหน่ายเนื้อสัตว์

(๘) ไซโลเก็บผลิตผลทางการเกษตร

(๙) กำจัดมูลฝอย

(๑๐) ซื่อขายหรือเก็บเศษวัสดุ

การใช้ประโยชน์ที่ดินริมฝั่งแม่น้ำ ลำคลอง หรือแหล่งน้ำสาธารณะ ให้มีที่ว่างตามแนวนานริมฝั่งตามสภาพธรรมชาติของแม่น้ำ ลำคลอง หรือแหล่งน้ำสาธารณะไม่น้อยกว่า ๖ เมตร เว้นแต่เป็นการก่อสร้างเพื่อการคมนาคมและขนส่งทางน้ำหรือการสาธารณูปโภค

ข้อ ๑๐ ที่ดินประเภทพาณิชยกรรมและที่อยู่อาศัยหนาแน่นมาก ให้ใช้ประโยชน์ที่ดินเพื่อพาณิชยกรรม การอยู่อาศัย สถาบันราชการ การสาธารณูปโภคและสาธารณูปการเป็นส่วนใหญ่ สำหรับการให้ประโยชน์ที่ดินเพื่อกิจการอื่น ให้ใช้ได้ไม่เกินร้อยละห้าของที่ดินประเภทนี้ในแต่ละบริเวณ

ที่ดินประเภทนี้ ห้ามใช้ประโยชน์ที่ดินเพื่อกิจการตามที่กำหนด ดังต่อไปนี้

(๑) โรงงานทุกจำพวกตามกฎหมายว่าด้วยโรงงาน เว้นแต่โรงงานตามประเภท ชนิด และจำพวกที่กำหนดให้ดำเนินการได้ตามบัญชีท้ายประกาศนี้

(๒) คลังน้ำมันและสถานที่เก็บรักษาน้ำมัน ลักษณะที่สาม ตามกฎหมายว่าด้วยการควบคุมน้ำมันเชื้อเพลิง เพื่อการจำหน่าย

(๓) คลังก๊าซปิโตรเลียมเหลว สถานที่บรรจุก๊าซปิโตรเลียมเหลวประเภทโรงบรรจุ สถานที่บรรจุก๊าซปิโตรเลียมเหลวประเภทห้องบรรจุ และสถานที่เก็บรักษาก๊าซปิโตรเลียมเหลวประเภทโรงเก็บ ตามกฎหมายว่าด้วยการควบคุมน้ำมันเชื้อเพลิง

(๔) เลี้ยงม้า โค กระบือ สุกร แพะ แกะ ห่าน เป็ด ไก่ ฝูง จระเข้ หรือสัตว์ป่า ตามกฎหมายว่าด้วยการสงวนและคุ้มครองสัตว์ป่า เพื่อการค้า

(๕) สุสานและฌาปนสถานตามกฎหมายว่าด้วยสุสานและฌาปนสถาน

(๖) การอยู่อาศัยหรือประกอบพาณิชยกรรมประเภทอาคารขนาดใหญ่พิเศษ

(๗) โรงฆ่าสัตว์ตามกฎหมายว่าด้วยการควบคุมการฆ่าสัตว์เพื่อการจำหน่ายเนื้อสัตว์

(๘) ไซโลเก็บผลิตผลทางการเกษตร

(๙) กำจัดมูลฝอย

(๑๐) ซื่อขายหรือเก็บเศษวัสดุ

การใช้ประโยชน์ที่ดินริมฝั่งแม่น้ำ ลำคลอง หรือแหล่งน้ำสาธารณะ ให้มีที่ว่างตามแนวนานริมฝั่งตามสภาพธรรมชาติของแม่น้ำ ลำคลอง หรือแหล่งน้ำสาธารณะไม่น้อยกว่า ๖ เมตร เว้นแต่เป็นการก่อสร้างเพื่อการคมนาคมและขนส่งทางน้ำหรือการสาธารณูปโภค

ข้อ ๑๑ ที่ดินประเภทชนบทและเกษตรกรรม ให้ใช้ประโยชน์ที่ดินเพื่อเกษตรกรรม สถาบันราชการ การสาธารณูปโภคและสาธารณูปการเป็นส่วนใหญ่ สำหรับการให้ประโยชน์ที่ดินเพื่อกิจการอื่น ให้ใช้ได้ไม่เกินร้อยละสิบของที่ดินประเภทนี้ในแต่ละบริเวณ

ที่ดินประเภทนี้ ห้ามใช้ประโยชน์ที่ดินเพื่อกิจการตามที่กำหนด ดังต่อไปนี้

(๑) โรงงานทุกจำพวกตามกฎหมายว่าด้วยโรงงาน เว้นแต่โรงงานตามประเภท ชนิด และจำพวกที่กำหนดให้ดำเนินการได้ตามบัญชีท้ายประกาศนี้ และโรงงานบำบัดน้ำเสียรวมของชุมชน

(๒) คลังน้ำมันและสถานที่เก็บรักษาน้ำมัน ลักษณะที่สาม ตามกฎหมายว่าด้วยการควบคุม น้ำมันเชื้อเพลิง เพื่อการจำหน่าย

(๓) คลังก๊าซปิโตรเลียมเหลว สถานที่บรรจุก๊าซปิโตรเลียมเหลวประเภทโรงบรรจุ สถานที่บรรจุก๊าซปิโตรเลียมเหลวประเภทห้องบรรจุ และสถานที่เก็บรักษาก๊าซปิโตรเลียมเหลวประเภทโรงเก็บ ตามกฎหมายว่าด้วยการควบคุมน้ำมันเชื้อเพลิง

(๔) โรงแรมตามกฎหมายว่าด้วยโรงแรม

(๕) จัดสรรที่ดินเพื่อประกอบอุตสาหกรรม

(๖) จัดสรรที่ดินเพื่อประกอบพาณิชยกรรม

(๗) จัดสรรที่ดินเพื่อการอยู่อาศัย

(๘) การอยู่อาศัยหรือประกอบพาณิชยกรรมประเภทอาคารขนาดใหญ่

(๙) การอยู่อาศัยหรือประกอบพาณิชยกรรมประเภทห้องแถว ตึกแถว หรือบ้านแถว

(๑๐) การอยู่อาศัยประเภทอาคารชุดหรือหอพัก

ข้อ ๑๒ ที่ดินประเภทปฏิรูปที่ดินเพื่อเกษตรกรรม ให้ใช้ประโยชน์ที่ดินเพื่อการปฏิรูปที่ดินเพื่อเกษตรกรรมตามกฎหมายว่าด้วยการปฏิรูปที่ดินเพื่อเกษตรกรรมเท่านั้น

ที่ดินประเภทนี้ในแนวเขตป่าสงวนแห่งชาติและเขตห้ามล่าสัตว์ป่า ให้ใช้ประโยชน์ที่ดินเพื่อการสงวนและคุ้มครองดูแลรักษาหรือบำรุงป่าไม้ สัตว์ป่า ต้นน้ำ ลำธาร และทรัพยากรธรรมชาติอื่น ๆ ตามมติคณะรัฐมนตรีและกฎหมายเกี่ยวกับการป่าไม้ การสงวนและคุ้มครองสัตว์ป่า และการส่งเสริมและรักษาคุณภาพสิ่งแวดล้อมแห่งชาติ

ข้อ ๑๓ ที่ดินประเภทที่โล่งเพื่อนันทนาการและการรักษาคุณภาพสิ่งแวดล้อม เฉพาะที่ดินซึ่งเป็นของรัฐ ให้ใช้ประโยชน์ที่ดินเพื่อนันทนาการหรือเกี่ยวข้องกับนันทนาการ การรักษาคุณภาพสิ่งแวดล้อม หรือสาธารณประโยชน์เท่านั้น

ที่ดินประเภทนี้ซึ่งเอกชนเป็นเจ้าของหรือผู้ครอบครองโดยชอบด้วยกฎหมาย ให้ใช้ประโยชน์ที่ดินเพื่อนันทนาการหรือเกี่ยวข้องกับนันทนาการ การรักษาคุณภาพสิ่งแวดล้อม การอยู่อาศัย เกษตรกรรม หรือสาธารณประโยชน์เท่านั้น และห้ามใช้ประโยชน์ที่ดินเพื่อกิจการตามที่กำหนดดังต่อไปนี้

(๑) เลี้ยงม้า โค กระบือ สุกร แพะ แกะ ห่าน เป็ด ไก่ ฝูง จระเข้ หรือสัตว์ป่า ตามกฎหมายว่าด้วยการสงวนและคุ้มครองสัตว์ป่า เพื่อการค้า

(๒) จัดสรรที่ดินเพื่อการอยู่อาศัย

(๓) การอยู่อาศัยประเภทอาคารขนาดใหญ่

(๔) การอยู่อาศัยประเภทห้องแถว ตึกแถว หรือบ้านแถว

(๕) การอยู่อาศัยประเภทอาคารชุดหรือหอพัก

ข้อ ๑๔ ที่ดินประเภทอนุรักษ์ป่าไม้ ให้ใช้ประโยชน์ที่ดินเพื่อการสงวนและคุ้มครอง ดูแลรักษา หรือบำรุงป่าไม้ สัตว์ป่า ต้นน้ำ ลำธาร และทรัพยากรธรรมชาติอื่น ๆ ตามมติคณะรัฐมนตรี และกฎหมายเกี่ยวกับการป่าไม้ การสงวนและคุ้มครองสัตว์ป่า และการส่งเสริมและรักษาคุณภาพสิ่งแวดล้อมแห่งชาติเท่านั้น

ที่ดินประเภทนี้ซึ่งเอกชนเป็นเจ้าของหรือผู้ครอบครองโดยชอบด้วยกฎหมาย ให้ใช้ประโยชน์ที่ดิน เพื่อเกษตรกรรม การอยู่อาศัย หรือสาธารณประโยชน์เท่านั้น และห้ามใช้ประโยชน์ที่ดิน เพื่อกิจการตามที่กำหนด ดังต่อไปนี้

- (๑) จัดสรรที่ดินเพื่อการอยู่อาศัย
- (๒) การอยู่อาศัยประเภทห้องแถวหรือตึกแถว
- (๓) การอยู่อาศัยประเภทอาคารชุดหรือหอพัก
- (๔) ไซโลเก็บผลิตผลทางการเกษตร
- (๕) กำจัดมูลฝอย

ข้อ ๑๕ ที่ดินประเภทสถาบันการศึกษา ให้ใช้ประโยชน์ที่ดินเพื่อการศึกษาหรือเกี่ยวข้องกับ การศึกษา สถาบันราชการ หรือสาธารณประโยชน์เท่านั้น

ข้อ ๑๖ ที่ดินประเภทสถาบันศาสนา ให้ใช้ประโยชน์ที่ดินเพื่อการศึกษาหรือเกี่ยวข้องกับ การศาสนา การศึกษา สถาบันราชการ หรือสาธารณประโยชน์เท่านั้น

ข้อ ๑๗ ที่ดินประเภทสถาบันราชการ การสาธารณูปโภคและสาธารณูปการ ให้ใช้ประโยชน์ที่ดิน เพื่อกิจการของรัฐ กิจการเกี่ยวกับการสาธารณูปโภคและสาธารณูปการ หรือสาธารณประโยชน์ เท่านั้น

ข้อ ๑๘ การใช้ประโยชน์ที่ดินในบริเวณแนวถนนสาย ก ตามแผนผังแสดงโครงการคมนาคม และขนส่งท้ายประกาศนี้ ห้ามใช้ประโยชน์ที่ดินเพื่อกิจการอื่น นอกจากกิจการตามที่กำหนด ดังต่อไปนี้

(๑) การสร้างถนนหรือเกี่ยวข้องกับถนน และการสาธารณูปโภคและสาธารณูปการ

(๒) การสร้างรั้วหรือกำแพง

(๓) เกษตรกรรมหรือเกี่ยวข้องกับเกษตรกรรมที่มีความสูงของอาคารไม่เกิน ๙ เมตร หรือไม่ใช่อาคารขนาดใหญ่

ข้อ ๑๙ ให้ผู้มีหน้าที่และอำนาจในการควบคุมการก่อสร้างอาคารหรือการประกอบกิจการ ในเขตผังเมืองรวมปฏิบัติการให้เป็นไปตามประกาศนี้

ประกาศ ณ วันที่ ๘ ธันวาคม พ.ศ. ๒๕๖๕

พลเอก อนุพงษ์ เผ่าจินดา

รัฐมนตรีว่าการกระทรวงมหาดไทย

บัญชีท้ายประกาศกระทรวงมหาดไทย
เรื่อง การใช้บังคับผังเมืองรวมชุมชนบ้านโคก - ม่วงเจ็ดต้น จังหวัดอุดรธานี

พ.ศ. ๒๕๖๕

ลำดับที่	ประเภทหรือชนิดของโรงงาน	ที่ดินประเภท												หมายเหตุ	
		ที่อยู่อาศัย หนาแน่นน้อย			ที่อยู่อาศัย หนาแน่นปานกลาง			พาณิชยกรรมและ ที่อยู่อาศัยหนาแน่นมาก			ชนบทและเกษตรกรรม				
		โรงงานจำพวกที่			โรงงานจำพวกที่			โรงงานจำพวกที่			โรงงานจำพวกที่				
		๑	๒	๓	๑	๒	๓	๑	๒	๓	๑	๒	๓		
๒	โรงงานประกอบกิจการเกี่ยวกับผลิตผลเกษตรกรรมอย่างหนึ่งอย่างใด ดังต่อไปนี้														
	(๑) การต้ม นึ่ง หรืออบพืชหรือเมล็ดพืช											ได้	ได้		
	(๒) การกะเทาะเมล็ดหรือเปลือกเมล็ดพืช											ได้	ได้		
	(๕) การเก็บรักษาหรือลำเลียงพืช เมล็ดพืช หรือผลิตผลจากพืชในไซโล โกดัง หรือคลังสินค้า													ได้	
	(๖) การบด ปั่น หรือย่อยส่วนต่าง ๆ ของพืช ซึ่งมีใช่เมล็ดพืชหรือหัวพืช												ได้	ได้	
	(๘) การเพาะเชื้อเห็ด กลัวยไม้ หรือถั่วงอก												ได้	ได้	
	(๙) การร่อน ล้าง คัด หรือแยกขนาดหรือคุณภาพของผลิตผลเกษตรกรรม												ได้	ได้	
(๑๑) การฟักไข่ โดยใช้ตู้อบ	ได้			ได้			ได้			ได้					
๔	โรงงานประกอบกิจการเกี่ยวกับสัตว์ ซึ่งมีไข่สัตว์น้ำอย่างหนึ่งอย่างใด ดังต่อไปนี้														
	(๑) การฆ่าสัตว์													ได้	
๘	โรงงานประกอบกิจการเกี่ยวกับผัก พืช หรือผลไม้อย่างหนึ่งอย่างใด ดังต่อไปนี้														
	(๑) การทำอาหารหรือเครื่องดื่มาจากผัก พืช หรือผลไม้ และบรรจุในภาชนะที่ผนึกและอากาศเข้าไม่ได้												ได้		
(๒) การถนอมผัก พืช หรือผลไม้ โดยวิธีกวน ตากแห้ง ดอง หรือทำให้เยือกแข็งโดยฉับพลันหรือเหือดแห้ง												ได้			
๙	โรงงานประกอบกิจการเกี่ยวกับเมล็ดพืชหรือหัวพืชอย่างหนึ่งอย่างใด ดังต่อไปนี้														
	(๑) การสี ฝัด หรือขัดข้าว												ได้	ได้	

ลำดับที่	ประเภทหรือชนิดของโรงงาน	ที่ดินประเภท												หมายเหตุ	
		ที่อยู่อาศัย หนาแน่นน้อย			ที่อยู่อาศัย หนาแน่นปานกลาง			พาณิชยกรรมและ ที่อยู่อาศัยหนาแน่นมาก			ชนบทและเกษตรกรรม				
		โรงงานจำพวกที่			โรงงานจำพวกที่			โรงงานจำพวกที่			โรงงานจำพวกที่				
		๑	๒	๓	๑	๒	๓	๑	๒	๓	๑	๒	๓		
๑๐	โรงงานประกอบกิจการเกี่ยวกับอาหารจากแป้งอย่างหนึ่งอย่างใด ดังต่อไปนี้ (๑) การทำขนมปังหรือขนมเค้ก (๒) การทำขนมปังกรอบหรือขนมอบแห้ง (๓) การทำผลิตภัณฑ์อาหารจากแป้ง เป็นเส้น เม็ด หรือชิ้น		ได้										ได้		
๑๒	โรงงานประกอบกิจการเกี่ยวกับชา กาแฟ โกโก้ ช็อกโกแลต หรือขนมหวานอย่างหนึ่งอย่างใด ดังต่อไปนี้ (๑๑) การทำไอศกรีม		ได้										ได้		
๑๔	โรงงานประกอบกิจการเกี่ยวกับการทำ ตัด ซอย บด หรือย่อยน้ำแข็ง					ได้			ได้			ได้	ได้	โรงงานจำพวกที่ ๒ การซอย บด หรือย่อย น้ำแข็ง ให้ดำเนินการ หรือประกอบกิจการ 1.5 เฉพาะการทำน้ำแข็ง ก้อนเล็กหรือน้ำแข็ง เกล็ดเท่านั้น	
๒๐	โรงงานประกอบกิจการเกี่ยวกับน้ำดื่ม เครื่องดื่มที่ไม่มีแอลกอฮอล์ น้ำอัดลม หรือน้ำแร่อย่างหนึ่งอย่างใด ดังต่อไปนี้ (๑) การทำน้ำดื่ม		ได้			ได้			ได้			ได้			

ลำดับที่	ประเภทหรือชนิดของโรงงาน	ที่ดินประเภท													หมายเหตุ
		ที่อยู่อาศัย หนาแน่นน้อย			ที่อยู่อาศัย หนาแน่นปานกลาง			พาณิชยกรรมและ ที่อยู่อาศัยหนาแน่นมาก			ชนบทและเกษตรกรรม				
		โรงงานจำพวกที่			โรงงานจำพวกที่			โรงงานจำพวกที่			โรงงานจำพวกที่				
		๑	๒	๓	๑	๒	๓	๑	๒	๓	๑	๒	๓		
๖๒	โรงงานผลิต ตบแต่ง ดัดแปลง หรือซ่อมแซม เครื่องเรือนหรือเครื่องตกแต่งภายในอาคารที่ทำจากโลหะหรือโลหะเป็นส่วนใหญ่ และรวมถึงส่วนประกอบหรืออุปกรณ์ของเครื่องเรือนหรือเครื่องตกแต่งดังกล่าว (เฉพาะการดัดแปลงหรือซ่อมแซม)												ได้		
๖๓	โรงงานประกอบกิจการเกี่ยวกับผลิตภัณฑ์โลหะสำหรับใช้ในการก่อสร้าง หรือติดตั้งอย่างหนึ่งอย่างใด ดังต่อไปนี้ (๖) การทำส่วนประกอบสำหรับใช้ในการก่อสร้างอาคาร												ได้		
๖๔	โรงงานประกอบกิจการเกี่ยวกับผลิตภัณฑ์โลหะอย่างหนึ่งอย่างใด ดังต่อไปนี้ (๑๒) การตัด พับ หรือม้วนโลหะ												ได้		
	(๑๓) การกรึง เจาะ คว้าน กัด ไส เจียน หรือเชื่อมโลหะทั่วไป												ได้		
๖๕	โรงงานผลิต ประกอบ ดัดแปลง หรือซ่อมแซมเครื่องยนต์ เครื่องกังหัน และรวมถึงส่วนประกอบหรืออุปกรณ์ของเครื่องยนต์หรือเครื่องกังหันดังกล่าว (เฉพาะการดัดแปลงหรือซ่อมแซม)												ได้		
๖๖	โรงงานผลิต ประกอบ ดัดแปลง หรือซ่อมแซมเครื่องจักรสำหรับใช้ในการกลสีกรรมหรือการเลี้ยงสัตว์ และรวมถึงส่วนประกอบหรืออุปกรณ์ของเครื่องจักรดังกล่าว (เฉพาะการดัดแปลงหรือซ่อมแซม)												ได้		
๗๐	โรงงานผลิต ประกอบ ดัดแปลง หรือซ่อมแซมเครื่องสูบน้ำ เครื่องอัดอากาศหรือก๊าซ เครื่องเป่าลม เครื่องปรับหรือถ่ายเทอากาศ เครื่องโปรยน้ำดับไฟ ตู้เย็นหรือเครื่องประกอบตู้เย็น เครื่องขายสินค้าอัตโนมัติ เครื่องล้าง ชัก ชักแห้ง หรือรีดผ้า เครื่องเย็บ เครื่องส่งกำลังกล เครื่องยก บันจัน ลิฟต์ บันไดเลื่อน รถบรรทุก รถแทรกเตอร์ รถพ่วงสำหรับใช้ในการอุตสาหกรรม รถยกซ้อนของ (Stackers) เตาไฟ หรือเตาอบสำหรับใช้ในการอุตสาหกรรมหรือสำหรับใช้ในบ้าน แต่ผลิตภัณฑ์นั้นต้องไม่ใช่พลังงานไฟฟ้า และรวมถึงส่วนประกอบหรืออุปกรณ์ของผลิตภัณฑ์ดังกล่าว (เฉพาะการดัดแปลงหรือซ่อมแซม)												ได้		

ลำดับที่	ประเภทหรือชนิดของโรงงาน	ที่ดินประเภท												หมายเหตุ
		ที่อยู่อาศัย หนาแน่นน้อย			ที่อยู่อาศัย หนาแน่นปานกลาง			พาณิชยกรรมและ ที่อยู่อาศัยหนาแน่นมาก			ชนบทและเกษตรกรรม			
		โรงงานจำพวกที่			โรงงานจำพวกที่			โรงงานจำพวกที่			โรงงานจำพวกที่			
		๑	๒	๓	๑	๒	๓	๑	๒	๓	๑	๒	๓	
๗๑	โรงงานผลิต ประกอบ ดัดแปลง หรือซ่อมแซมเครื่องจักร หรือผลิตภัณฑ์ที่ระบุไว้ในลำดับที่ ๗๐ เฉพาะที่ใช้ไฟฟ้า เครื่องยนต์ไฟฟ้า เครื่องกำเนิดไฟฟ้า หม้อแปลงแรงไฟฟ้า เครื่องสับหรือบังคับไฟฟ้า เครื่องใช้สำหรับแผงไฟฟ้า เครื่องเปลี่ยนทางไฟฟ้า เครื่องส่งหรือจำหน่ายไฟฟ้า เครื่องสำหรับใช้บังคับไฟฟ้า หรือเครื่องเชื่อมไฟฟ้า (เฉพาะการดัดแปลงหรือซ่อมแซม)											ได้		
๗๒	โรงงานผลิต ประกอบ ดัดแปลง หรือซ่อมแซมเครื่องรับวิทยุ เครื่องรับโทรทัศน์ เครื่องกระจายเสียง หรือบันทึกเสียง เครื่องเล่นแผ่นเสียง เครื่องบันทึกคัมภีร์ เครื่องบันทึกเสียงด้วยเทป เครื่องเล่นหรือเครื่องบันทึกแถบภาพ (วีดิทัศน์) แผ่นเสียง เทปแม่เหล็กที่ได้บันทึกเสียงแล้ว เครื่องโทรศัพท์หรือโทรเลขชนิดมีสายหรือไม่มีสาย เครื่องส่งวิทยุ เครื่องส่งโทรทัศน์ เครื่องรับส่งสัญญาณหรือจับสัญญาณ เครื่องเรดาร์ ผลิตภัณฑ์ที่เป็นตัวกึ่งนำหรือตัวกึ่งนำชนิดไวที่เกี่ยวข้อง (Semi - Conductor or Related Sensitive Semi - Conductor Devices) คาปาซิเตอร์หรือคอนเดนเซอร์อิเล็กทรอนิกส์ชนิดคงที่หรือเปลี่ยนแปลงได้ (Fixed or Variable Electronic Capacitors or Condensers) เครื่องหรือหลอดเรดิโอกราฟ เครื่องหรือหลอดฟลูโรสโคป หรือเครื่องหรือหลอดเอกซเรย์ และรวมถึงการผลิต อุปกรณ์ หรือชิ้นส่วนสำหรับใช้กับเครื่องอิเล็กทรอนิกส์ดังกล่าว (เฉพาะการดัดแปลงหรือซ่อมแซม)											ได้		
๗๓	โรงงานผลิต ประกอบ หรือดัดแปลงเครื่องมือหรือเครื่องใช้ไฟฟ้าที่ไม่ได้ระบุไว้ในลำดับใด และรวมถึงส่วนประกอบหรืออุปกรณ์ของผลิตภัณฑ์ดังกล่าว (เฉพาะการดัดแปลง)											ได้		
๘๐	โรงงานผลิต ประกอบ ดัดแปลง หรือซ่อมแซมล้อเลื่อนที่ขับเคลื่อนด้วยแรงคนหรือสัตว์ ซึ่งมีใช้จักรยาน และรวมถึงส่วนประกอบหรืออุปกรณ์ของผลิตภัณฑ์ดังกล่าว (เฉพาะการดัดแปลงหรือซ่อมแซม)											ได้		

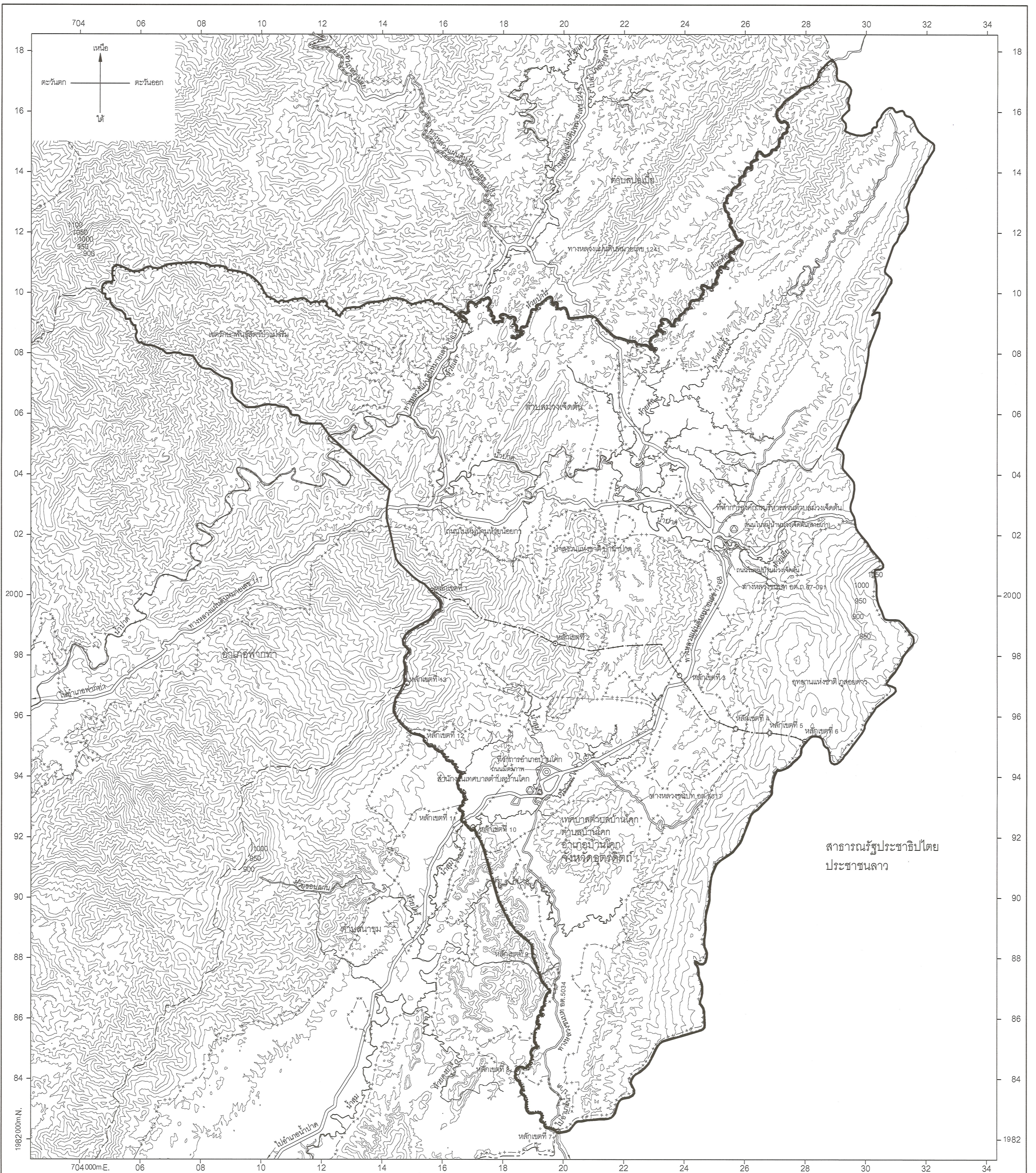
ลำดับที่	ประเภทหรือชนิดของโรงงาน	ที่ดินประเภท												หมายเหตุ
		ที่อยู่อาศัย หนาแน่นน้อย			ที่อยู่อาศัย หนาแน่นปานกลาง			พาณิชยกรรมและ ที่อยู่อาศัยหนาแน่นมาก			ชนบทและเกษตรกรรม			
		โรงงานจำพวกที่			โรงงานจำพวกที่			โรงงานจำพวกที่			โรงงานจำพวกที่			
		๑	๒	๓	๑	๒	๓	๑	๒	๓	๑	๒	๓	
๘๔	โรงงานประกอบกิจการเกี่ยวกับเพชร พลอย ทอง เงิน นาก หรืออัญมณีอย่างหนึ่งอย่างใด ดังต่อไปนี้													
	(๑) การทำเครื่องประดับโดยใช้เพชร พลอย ไข่มุก ทองคำ ทองขาว เงิน นาก หรืออัญมณี										ได้		ได้	
	(๒) การทำเครื่องใช้ด้วยทองคำ ทองขาว เงิน นาก กะไหล่ทอง หรือโลหะที่มีค่า										ได้		ได้	
	(๓) การตัด เจียรระไน หรือขัดเพชร พลอย หรืออัญมณี										ได้		ได้	
๘๑	โรงงานบรรจุสินค้าในภาชนะโดยไม่มีการผลิตอย่างหนึ่งอย่างใด ดังต่อไปนี้ (๑) การบรรจุสินค้าทั่วไป												ได้	
๘๒	โรงงานห้องเย็น												ได้	
๘๓	โรงงานซ่อมรองเท้าหรือเครื่องหนัง	ได้			ได้			ได้			ได้			
๘๔	โรงงานซ่อมเครื่องมือไฟฟ้าหรือเครื่องใช้ไฟฟ้า สำหรับใช้ในบ้านหรือใช้ประจำตัว	ได้			ได้			ได้			ได้			
๘๕	โรงงานประกอบกิจการเกี่ยวกับยานที่ขับเคลื่อนด้วยเครื่องยนต์ รถพ่วง จักรยานสามล้อ จักรยานสองล้อ หรือส่วนประกอบของยานดังกล่าวอย่างหนึ่งอย่างใด ดังต่อไปนี้													
	(๑) การซ่อมแซมยานที่ขับเคลื่อนด้วยเครื่องยนต์หรือส่วนประกอบของยานดังกล่าว				ได้			ได้			ได้			
	(๒) การซ่อมแซมรถพ่วง จักรยานสามล้อ จักรยานสองล้อ หรือส่วนประกอบของยานดังกล่าว				ได้			ได้			ได้			
	(๓) การพ่นสีกันสนิมยานที่ขับเคลื่อนด้วยเครื่องยนต์				ได้			ได้			ได้			
(๔) การล้างหรืออัดฉีดยานที่ขับเคลื่อนด้วยเครื่องยนต์	ได้			ได้			ได้			ได้				
๘๖	โรงงานซ่อมนาฬิกา เครื่องวัดเวลา หรือเครื่องประดับที่ทำด้วยเพชร พลอย ทองคำ ทองขาว เงิน น หรืออัญมณี	ได้			ได้			ได้			ได้			

ลำดับที่	ประเภทหรือชนิดของโรงงาน	ที่ดินประเภท												หมายเหตุ
		ที่อยู่อาศัย หนาแน่นน้อย			ที่อยู่อาศัย หนาแน่นปานกลาง			พาณิชยกรรมและ ที่อยู่อาศัยหนาแน่นมาก			ชนบทและเกษตรกรรม			
		โรงงานจำพวกที่			โรงงานจำพวกที่			โรงงานจำพวกที่			โรงงานจำพวกที่			
		๑	๒	๓	๑	๒	๓	๑	๒	๓	๑	๒	๓	
๑๐๐	โรงงานประกอบกิจการเกี่ยวกับการตกแต่งหรือเปลี่ยนแปลงคุณลักษณะของผลิตภัณฑ์หรือส่วนประกอบของผลิตภัณฑ์โดยไม่มีการผลิตอย่างหนึ่งอย่างใด ดังต่อไปนี้ (๓) การลงรักหรือการประดับตกแต่งด้วยแก้ว กระจก มุก ทอง หรืออัญมณี	ได้			ได้			ได้			ได้			
๑๐๕	โรงงานประกอบกิจการเกี่ยวกับการคัดแยกหรือฝึกลบสิ่งปฏิภูลหรือวัสดุที่ไม่ใช้แล้วที่มีลักษณะและคุณสมบัติตามที่กำหนดไว้ในกฎกระทรวง ฉบับที่ ๒ (พ.ศ. ๒๕๓๕) ออกตามความในพระราชบัญญัติโรงงาน พ.ศ. ๒๕๓๕												ได้	

หมายเหตุ ลำดับที่ หมายถึง ลำดับที่ตามกฎหมายว่าด้วยโรงงาน
 ได้ หมายถึง สามารถประกอบกิจการโรงงานได้ภายใต้บังคับของกฎหมายว่าด้วยโรงงาน
 โรงงานจำพวกที่ หมายถึง จำพวกโรงงานตามกฎหมายว่าด้วยโรงงาน

แผนที่ท้ายประกาศกระทรวงมหาดไทย
เรื่อง การให้ใช้บังคับผังเมืองรวมชุมชนบ้านโคก - ม่วงเจ็ดต้น จังหวัดอุดรธานี
พ.ศ. 2565

มาตราส่วน 1:65,000
0 0.5 1 2 3 4 5 กิโลเมตร



เครื่องหมาย

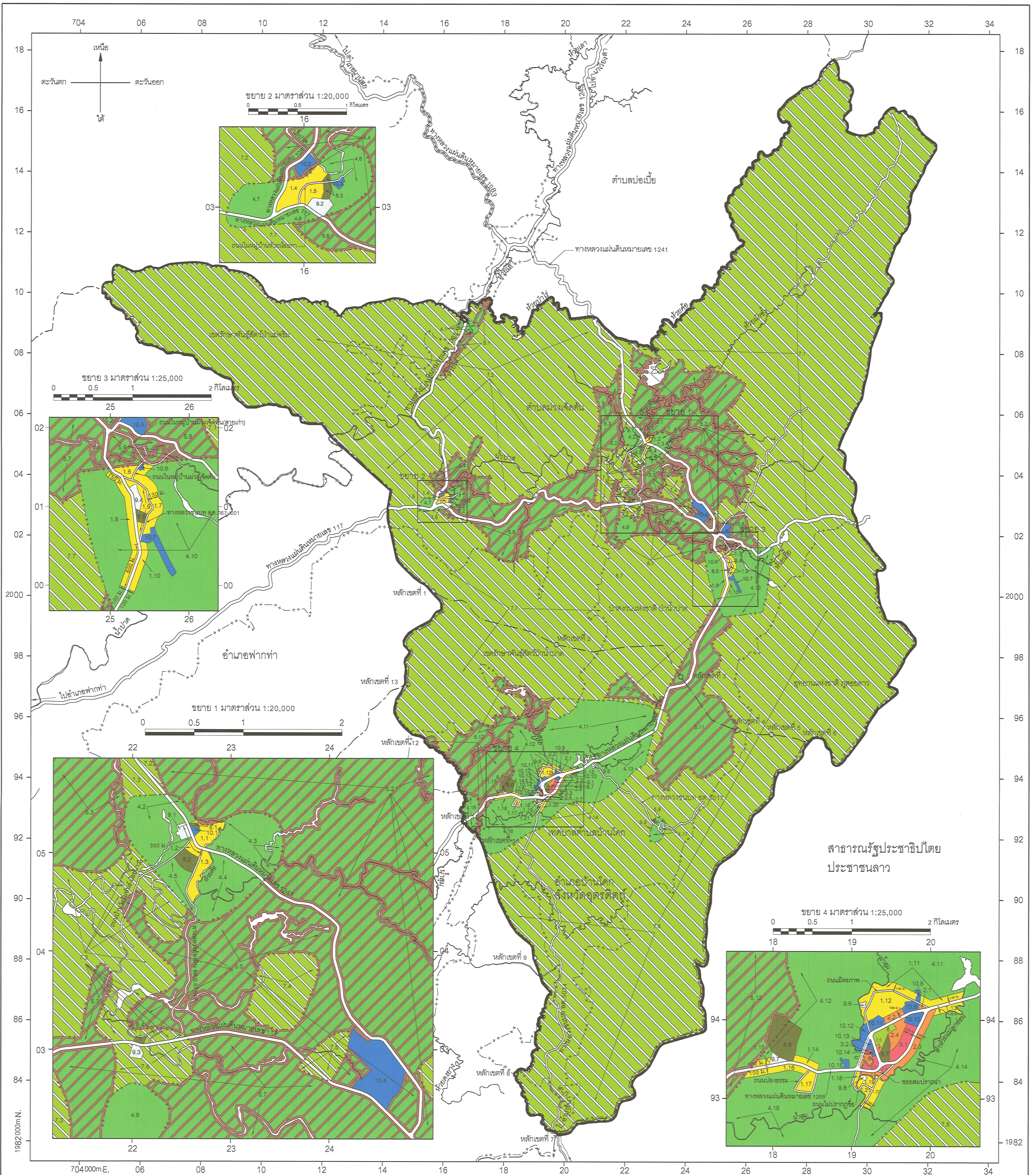
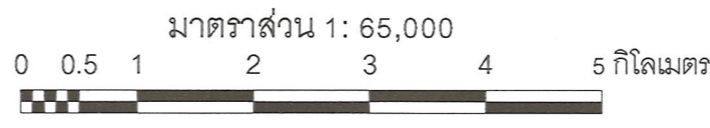
- แนวเขตผังเมืองรวม
- - - - - เขตจังหวัด
- - - - - เขตอำเภอ เขตกิ่งอำเภอ
- เขตตำบล เขตองค์การบริหารส่วนตำบล
- เขตเทศบาล
- + + + + + แนวเขตป่าสงวนแห่งชาติ แนวเขตอุทยานแห่งชาติ
- — — — — แนวเขตวนอุทยาน แนวเขตรักษาพันธุ์สัตว์ป่า
- ==== ทางหลวง ถนน ซอย
- ~~~~~ สะพาน
- ~~~~~ แม่น้ำ คลอง ห้วย
- ~~~~~ อ่างเก็บน้ำหนอง บึง
- ~~~~~ เส้นชั้นความสูง
- ⊙ ที่ว่าการอำเภอ
- ⊙ สถานที่ราชการ

ผังเมืองรวมชุมชนบ้านโคก - ม่วงเจ็ดต้น จังหวัดอุดรธานี

(นางสาวสิริกุล เลียงอินดี)
ผู้อำนวยการสำนักผังเมืองรวมและผังเมืองเฉพาะ

(นายพงศ์รัตน์ ภิรมย์รัตน์)
อธิบดีกรมโยธาธิการและผังเมือง

แผนผังกำหนดการใช้ประโยชน์ที่ดินตามที่ได้จำแนกประเภททำยประกาศกระทรวงมหาดไทย
เรื่อง การใช้ใช้บังคับผังเมืองรวมชุมชนบ้านโคก - ม่วงเจ็ดต้น จังหวัดอุดรธานี
พ.ศ. 2565



เครื่องหมาย

- แนวเขตผังเมืองรวม
- - - - เขตจังหวัด
- - - - เขตอำเภอ เขตกิ่งอำเภอ
- เขตตำบล เขตองค์การบริหารส่วนตำบล
- เขตเทศบาล
- + + - - - แนวเขตป่าสงวนแห่งชาติ แนวเขตอุทยานแห่งชาติ
- แนวเขตวนอุทยาน แนวเขตรักษาพันธุ์สัตว์ป่า
- == == == ถนนเดิม
- == == == ถนนเดิมขยาย
- สะพาน
- แม่น้ำ คลอง ห้วย
- อ่างเก็บน้ำหนอง บึง
- ม. เมตร

1. เขตสีเหลือง
 2. เขตสีส้ม
 3. เขตสีแดง
 4. เขตสีเขียว
 5. เขตสีเขียวอมฟ้าและเส้นทางสีน้ำตาล
 6. เขตสีเขียวอ่อน
 7. เขตสีเขียวอ่อนมีเส้นทแยงสีขาว
 8. เขตสีเขียวมะกอก
 9. เขตสีเทาอ่อน
 10. เขตสีน้ำเงิน
- ที่ดินประเภทที่อยู่อาศัยหนาแน่นน้อย
 - ที่ดินประเภทที่อยู่อาศัยหนาแน่นปานกลาง
 - ที่ดินประเภทพาณิชยกรรมและที่อยู่อาศัยหนาแน่นมาก
 - ที่ดินประเภทชบทและเกษตรกรรม
 - ที่ดินประเภทปฏิรูปที่ดินเพื่อเกษตรกรรม
 - ที่ดินประเภทที่โล่งเพื่ออุตสาหกรรมและการรักษาคุณภาพสิ่งแวดล้อม
 - ที่ดินประเภทอนุรักษ์ป่าไม้
 - ที่ดินประเภทสถาบันการศึกษา
 - ที่ดินประเภทสถาบันศาสนา
 - ที่ดินประเภทสถาบันราชการ การสาธารณสุขและสาธารณูปการ

ผังเมืองรวมชุมชนบ้านโคก - ม่วงเจ็ดต้น จังหวัดอุดรธานี

(นางสาวสิริกุล เลียงอินดี)
ผู้อำนวยการสำนักผังเมืองรวมและผังเมืองเฉพาะ

(นายพงศรัตน์ ภิรมย์รัตน์)
อธิบดีกรมโยธาธิการและผังเมือง

รายการประกอบแผนผังกำหนดการใช้ประโยชน์ที่ดินตามที่ได้จำแนกประเภทท้ายประกาศกระทรวงมหาดไทย
เรื่อง การให้ใช้บังคับผังเมืองรวมชุมชนบ้านโคก – ม่วงเจ็ดต้น จังหวัดอุดรธานี
พ.ศ. ๒๕๖๕

การใช้ประโยชน์ที่ดินให้เป็นไปตามแผนผังกำหนดการใช้ประโยชน์ที่ดินตามที่ได้จำแนกประเภทท้ายประกาศ ตามที่กำหนดไว้ในข้อ ๗ คือ

๑. ที่ดินในบริเวณหมายเลข ๑.๑ ถึงหมายเลข ๑.๒๑ ที่กำหนดไว้เป็นสีเหลือง ให้เป็นที่ดินประเภทที่อยู่อาศัยหนาแน่นน้อย มีรายการดังต่อไปนี้

๑.๑ ด้านเหนือ จดเส้นตั้งฉากกับทางหลวงแผ่นดินหมายเลข ๑๒๔๑
ปากตะวันออก ที่จุดซึ่งอยู่ห่างจากทางหลวงแผ่นดินหมายเลข ๑๒๔๑ บรรจบกับทางหลวงท้องถิ่น
อต.ถ. ๖๗ – ๐๐๓ ไปทางทิศตะวันตกเฉียงเหนือตามแนวทางหลวงแผ่นดินหมายเลข ๑๒๔๑ เป็นระยะ
๓๐๐ เมตร และเขตปฏิรูปที่ดินเพื่อเกษตรกรรมตามพระราชกฤษฎีกากำหนดเขตที่ดิน ในท้องที่
ตำบลบ่อเบี้ย ตำบลม่วงเจ็ดต้น ตำบลบ้านโคก ตำบลนาขุม อำเภอบ้านโคก ตำบลปากท่า ตำบลสองคอน
ตำบลบ้านเสี้ยว ตำบลสองห้อง อำเภอปากท่า และตำบลห้วยมุ่น ตำบลเด่นเหล็ก ตำบลแสนตอ อำเภอน้ำปาด
จังหวัดอุดรธานี ให้เป็นเขตปฏิรูปที่ดิน พ.ศ. ๒๕๔๑

ด้านตะวันออก	จดห้วยค้อ ฝั่งตะวันตก
ด้านใต้	จดทางหลวงแผ่นดินหมายเลข ๑๒๔๑ ปากเหนือ
ด้านตะวันตก	จดสถานบริการสาธารณสุขชุมชนบ้านวังส้มพันธ์ และศูนย์พัฒนาเด็กเล็กบ้านวังส้มพันธ์

๑.๒ ด้านเหนือ จดทางหลวงแผ่นดินหมายเลข ๑๒๔๑ ปากตะวันตก
ด้านตะวันออก จดทางหลวงท้องถิ่น อต.ถ. ๖๗ – ๐๐๓ ปากตะวันตก
ด้านใต้ จดโรงเรียนวัดวังส้มพันธ์
ด้านตะวันตก จดถนนบ้านวังส้มพันธ์ – น้อยนาวัง ปากตะวันออก

๑.๓ ด้านเหนือ จดทางหลวงแผ่นดินหมายเลข ๑๒๔๑ ปากใต้
ด้านตะวันออก จดห้วยค้อ ฝั่งตะวันตก
ด้านตะวันตก จดทางหลวงท้องถิ่น อต.ถ. ๖๗ – ๐๐๓ ปากตะวันออก

๑.๔ ด้านเหนือ จดเขตปฏิรูปที่ดินเพื่อเกษตรกรรมตามพระราชกฤษฎีกา
กำหนดเขตที่ดิน ในท้องที่ตำบลบ่อเบี้ย ตำบลม่วงเจ็ดต้น ตำบลบ้านโคก ตำบลนาขุม อำเภอบ้านโคก
ตำบลปากท่า ตำบลสองคอน ตำบลบ้านเสี้ยว ตำบลสองห้อง อำเภอปากท่า และตำบลห้วยมุ่น ตำบลเด่นเหล็ก
ตำบลแสนตอ อำเภอน้ำปาด จังหวัดอุดรธานี ให้เป็นเขตปฏิรูปที่ดิน พ.ศ. ๒๕๔๑

ด้านตะวันออก	จดน้ำปาด ฝั่งตะวันตก โรงเรียน ชต.ศึกษาสงเคราะห์ที่ ๑ และถนนในหมู่บ้านห้วยน้อย ปากตะวันตก
ด้านใต้	จดทางหลวงแผ่นดินหมายเลข ๑๑๗ ปากเหนือ
ด้านตะวันตก	จดทางหลวงแผ่นดินหมายเลข ๑๐๘๓ ปากตะวันออก

๑.๕ ด้านเหนือ จดถนนในหมู่บ้านห้วยน้อย ปากใต้
ด้านตะวันออก จดโรงเรียน ชต. ศึกษาสงเคราะห์ที่ ๑ และวัดห้วยน้อยปาก
ด้านใต้ จดทางหลวงแผ่นดินหมายเลข ๑๑๗ ปากเหนือ
ด้านตะวันตก จดถนนในหมู่บ้านห้วยน้อย ปากตะวันออก

๑.๖ ด้านเหนือ จดเขตปฏิรูปที่ดินเพื่อเกษตรกรรมตามพระราชกฤษฎีกา กำหนดเขตที่ดิน ในท้องที่ตำบลบ่อเบี้ย ตำบลม่วงเจ็ดต้น ตำบลบ้านโคก ตำบลนาขุม อำเภอบ้านโคก ตำบลปากท่า ตำบลสองคอน ตำบลบ้านเสี้ยว ตำบลสองห้อง อำเภอปากท่า และตำบลห้วยมุ่น ตำบลเด่นเหล็ก ตำบลแสนตอ อำเภอน้ำป่าด จังหวัดอุดรดิตถ์ ให้เป็นเขตปฏิรูปที่ดิน พ.ศ. ๒๕๔๑

ด้านตะวันออก จดถนนในหมู่บ้านม่วงเจ็ดต้น ปากตะวันตก

ด้านตะวันตก จดทางหลวงชนบท อต.ถ. ๖๗ - ๐๐๑ ปากตะวันออก

และทางหลวงแผ่นดินหมายเลข ๑๒๖๘ ปากตะวันออก

๑.๗ ด้านเหนือ จดเขตปฏิรูปที่ดินเพื่อเกษตรกรรมตามพระราชกฤษฎีกา กำหนดเขตที่ดิน ในท้องที่ตำบลบ่อเบี้ย ตำบลม่วงเจ็ดต้น ตำบลบ้านโคก ตำบลนาขุม อำเภอบ้านโคก ตำบลปากท่า ตำบลสองคอน ตำบลบ้านเสี้ยว ตำบลสองห้อง อำเภอปากท่า และตำบลห้วยมุ่น ตำบลเด่นเหล็ก ตำบลแสนตอ อำเภอน้ำป่าด จังหวัดอุดรดิตถ์ ให้เป็นเขตปฏิรูปที่ดิน พ.ศ. ๒๕๔๑ และถนนในหมู่บ้านม่วงเจ็ดต้น (สายเก่า) ปากใต้

ด้านตะวันออก จดเส้นขนานระยะ ๑๓๐ เมตร กับศูนย์กลาง

ถนนในหมู่บ้านม่วงเจ็ดต้น และเส้นขนานระยะ ๑๓๐ เมตร กับศูนย์กลางทางหลวงชนบท อต.ถ. ๖๗ - ๐๐๑

ด้านใต้ จดที่ทำการองค์การบริหารส่วนตำบลม่วงเจ็ดต้น (เก่า)

และสนามบินเก่า

ด้านตะวันตก จดทางหลวงชนบท อต.ถ. ๖๗ - ๐๐๑ ปากตะวันออก

และโรงพยาบาลส่งเสริมสุขภาพตำบลม่วงเจ็ดต้น

๑.๘ ด้านเหนือ จดเส้นตั้งฉากกับทางหลวงแผ่นดินหมายเลข ๑๒๖๘ ปากตะวันตก ที่จุดซึ่งอยู่ห่างจากทางหลวงแผ่นดินหมายเลข ๑๒๖๘ บรรจบกับทางหลวงชนบท อต.ถ. ๖๗ - ๐๐๑ ไปทางทิศตะวันตกเฉียงเหนือตามแนวทางหลวงแผ่นดินหมายเลข ๑๒๖๘ เป็นระยะ ๑๕๐ เมตร

ด้านตะวันออก จดทางหลวงแผ่นดินหมายเลข ๑๒๖๘ ปากตะวันตก

ด้านใต้ จดเส้นตั้งฉากกับทางหลวงแผ่นดินหมายเลข ๑๒๖๘

ปากตะวันตก ที่จุดซึ่งอยู่ห่างจากทางหลวงแผ่นดินหมายเลข ๑๒๖๘ บรรจบกับทางหลวงชนบท อต.ถ.

๖๗ - ๐๐๑ ไปทางทิศตะวันตกเฉียงใต้ตามแนวทางหลวงแผ่นดินหมายเลข ๑๒๖๘ เป็นระยะ ๖๐๐ เมตร

ด้านตะวันตก จดเส้นขนานระยะ ๑๐๐ เมตร กับศูนย์กลาง

ทางหลวงแผ่นดินหมายเลข ๑๒๖๘

๑.๙ ด้านตะวันออก จดทางหลวงชนบท อต.ถ. ๖๗ - ๐๐๑ ปากตะวันตก และโรงเรียนวัดจอมแจ้ง

ด้านตะวันตก จดทางหลวงแผ่นดินหมายเลข ๑๒๖๘ ปากตะวันออก

โรงเรียนวัดจอมแจ้ง และวัดจอมแจ้ง

๑.๑๐ ด้านเหนือ จดที่ทำการองค์การบริหารส่วนตำบลม่วงเจ็ดต้น (เก่า) และสนามบินเก่า

ด้านตะวันออก จดเส้นขนานระยะ ๑๐๐ เมตร กับศูนย์กลาง

ทางหลวงแผ่นดินหมายเลข ๑๒๖๘

ด้านใต้ จดเส้นตั้งฉากกับทางหลวงแผ่นดินหมายเลข ๑๒๖๘

ปากตะวันออก ที่จุดซึ่งอยู่ห่างจากทางหลวงแผ่นดินหมายเลข ๑๒๖๘ บรรจบกับทางหลวงชนบท อต.ถ.

๖๗ - ๐๐๑ ไปทางทิศตะวันตกเฉียงใต้ตามแนวทางหลวงแผ่นดินหมายเลข ๑๒๖๘ เป็นระยะ ๖๐๐ เมตร

	ด้านตะวันตก	จดทางหลวงแผ่นดินหมายเลข ๑๒๖๘ พากตะวันออก
และทางหลวงชนบท อต.ถ. ๖๗ – ๐๐๑ พากตะวันออก		
๑.๑๑	ด้านเหนือ	จดเส้นขนานระยะ ๑๐๐ เมตร กับศูนย์กลาง
ถนนมิตรภาพ และเส้นขนานระยะ ๑๐๐ เมตร กับศูนย์กลางทางหลวงแผ่นดินหมายเลข ๑๒๖๘		
	ด้านตะวันออก	จดลำห้วยแม่ลูกอ่อน ฝั่งตะวันตก
	ด้านใต้	จดทางหลวงแผ่นดินหมายเลข ๑๒๖๘ พากเหนือ
ถนนมิตรภาพ พากเหนือและปากตะวันตก สำนักงานสหกรณ์การเกษตรบ้านโคก วัดบ้านโคกเหนือ และสถานีตำรวจภูธรบ้านโคก		
	ด้านตะวันตก	จดน้ำสุ่ม ฝั่งตะวันออก และวัดบ้านโคกเหนือ
๑.๑๒	ด้านเหนือ	จดถนนมิตรภาพ พากใต้
	ด้านตะวันออก	จดโรงพยาบาลบ้านโคก
	ด้านใต้	จดเส้นขนานระยะ ๑๐๐ เมตร กับศูนย์กลาง
ทางหลวงแผ่นดินหมายเลข ๑๒๖๘ และที่ว่าการอำเภอบ้านโคก		
	ด้านตะวันตก	จดถนนมิตรภาพ พากตะวันออก
๑.๑๓	ด้านเหนือ	จดทางหลวงแผ่นดินหมายเลข ๑๒๖๘ พากใต้
	ด้านตะวันออก	จดลำห้วยแม่ลูกอ่อน ฝั่งตะวันตก
	ด้านใต้	จดลำห้วยแม่ลูกอ่อน ฝั่งเหนือ และเส้นขนานระยะ
๑๐๐ เมตร กับศูนย์กลางทางหลวงแผ่นดินหมายเลข ๑๒๖๘		
	ด้านตะวันตก	จดเส้นขนานระยะ ๑๐๐ เมตร กับศูนย์กลาง
ทางหลวงแผ่นดินหมายเลข ๑๒๖๘		
๑.๑๔	ด้านเหนือ	จดเส้นขนานระยะ ๑๐๐ เมตร กับศูนย์กลาง
ทางหลวงแผ่นดินหมายเลข ๑๒๖๘		
	ด้านตะวันออก	จดเส้นตั้งฉากกับทางหลวงแผ่นดินหมายเลข ๑๒๖๘
ปากเหนือ ที่จุดซึ่งทางหลวงแผ่นดินหมายเลข ๑๒๖๘ บรรจบกับถนนปวงธรรม		
	ด้านใต้	จดทางหลวงแผ่นดินหมายเลข ๑๒๖๘ พากเหนือ
	ด้านตะวันตก	จดโรงเรียนบ้านโคกวิทยา
๑.๑๕	ด้านเหนือ	จดเส้นขนานระยะ ๑๐๐ เมตร กับศูนย์กลาง
ทางหลวงแผ่นดินหมายเลข ๑๒๖๘		
	ด้านตะวันออก	จดวัดบ้านปากนา
	ด้านใต้	จดทางหลวงแผ่นดินหมายเลข ๑๒๖๘ พากเหนือ
	ด้านตะวันตก	จดเขตปฏิรูปที่ดินเพื่อเกษตรกรรมตามพระราชกฤษฎีกา
กำหนดเขตที่ดิน ในท้องที่ตำบลบ่อเบี้ย ตำบลม่วงเจ็ดต้น ตำบลบ้านโคก ตำบลนาขุม อำเภอบ้านโคก		
ตำบลปากท่า ตำบลสองคอน ตำบลบ้านเสี้ยว ตำบลสองห้อง อำเภอปากท่า และตำบลห้วยมุ่น ตำบลเด่นเหล็ก		
ตำบลแสนตอ อำเภอน้ำป่าด จังหวัดอุดรธานี ให้เป็นเขตปฏิรูปที่ดิน พ.ศ. ๒๕๔๑		
๑.๑๖	ด้านเหนือ	จดทางหลวงแผ่นดินหมายเลข ๑๒๖๘ พากใต้
	ด้านตะวันออก	จดถนนปวงธรรม พากตะวันตก
	ด้านใต้	จดเส้นขนานระยะ ๑๐๐ เมตร กับศูนย์กลาง
ทางหลวงแผ่นดินหมายเลข ๑๒๖๘		

ด้านตะวันตก จดเขตปฏิรูปที่ดินเพื่อเกษตรกรรมตามพระราชกฤษฎีกา กำหนดเขตที่ดิน ในท้องที่ตำบลบ่อเปี้ย ตำบลม่วงเจ็ดต้น ตำบลบ้านโคก ตำบลนาขุม อำเภอบ้านโคก ตำบลปากท่า ตำบลสองคอน ตำบลบ้านเสี้ยว ตำบลสองห้อง อำเภอปากท่า และตำบลห้วยมุ่น ตำบลเด่นเหล็ก ตำบลแสนตอ อำเภอน้ำป่าต จังหวัดอุดรธานี ให้เป็นเขตปฏิรูปที่ดิน พ.ศ. ๒๕๔๑

- | | | | |
|------|--------------|---|-----------------------|
| ๑.๑๗ | ด้านเหนือ | จดทางหลวงแผ่นดินหมายเลข ๑๒๖๘ | ปากใต้ |
| | ด้านตะวันออก | จดถนนปวงธรรม | ปากตะวันตก |
| | ด้านใต้ | จดถนนปวงธรรม | ปากเหนือ |
| | ด้านตะวันตก | จดถนนปวงธรรม | ปากตะวันออก |
| ๑.๑๘ | ด้านเหนือ | จดทางหลวงแผ่นดินหมายเลข ๑๒๖๘ | ปากใต้ |
| | ด้านตะวันออก | จดน้ำสุม | ฝั่งตะวันตก |
| | ด้านใต้ | จดถนนไม่ปรากฏชื่อ | ปากเหนือ |
| | ด้านตะวันตก | จดถนนไม่ปรากฏชื่อ | ปากตะวันออก |
| ๑.๑๙ | ด้านเหนือ | จดลำห้วยแม่ลูกอ่อน | ฝั่งใต้ |
| | ด้านตะวันออก | จดทางหลวงชนบท อต. ๕๐๓๔ | ปากตะวันตก |
| | ด้านใต้ | จดถนนไม่ปรากฏชื่อ | ปากเหนือและปากตะวันตก |
| | ด้านตะวันตก | จดน้ำสุม | ฝั่งตะวันออก |
| | ทั้งนี้ | ยกเว้นบริเวณหมายเลข ๙.๘ ที่กำหนดไว้เป็นสี่เหลี่ยม | |
| ๑.๒๐ | ด้านเหนือ | จดลำห้วยแม่ลูกอ่อน | ฝั่งใต้ |
| | ด้านตะวันออก | จดเส้นขนานระยะ ๑๐๐ เมตร | กับศูนย์กลาง |

ทางหลวงชนบท อต. ๕๐๓๔

- | | | | |
|------|--------------|------------------------|---------------------------------|
| | ด้านใต้ | จดน้ำสุม | ฝั่งเหนือ |
| | ด้านตะวันตก | จดทางหลวงชนบท อต. ๕๐๓๔ | ปากตะวันออก |
| ๑.๒๑ | ด้านเหนือ | จดถนนไม่ปรากฏชื่อ | ปากใต้ |
| | ด้านตะวันออก | จดทางหลวงชนบท อต. ๕๐๓๔ | ปากตะวันตก |
| | ด้านใต้ | จดน้ำสุม | ฝั่งเหนือ |
| | ด้านตะวันตก | จดน้ำสุม | ฝั่งตะวันออก และถนนไม่ปรากฏชื่อ |

ปากตะวันออก

๒. ที่ดินในบริเวณหมายเลข ๒.๑ ถึงหมายเลข ๒.๗ ที่กำหนดไว้เป็นสี่เหลี่ยม ให้เป็นที่ดิน ประเภทที่อยู่อาศัยหนาแน่นปานกลาง มีรายการดังต่อไปนี้

- | | | | |
|-----|-------------|------------------------------|--------------|
| ๒.๑ | ด้านเหนือ | จดถนนมิตรภาพ | ปากใต้ |
| | ด้านใต้ | จดทางหลวงแผ่นดินหมายเลข ๑๒๖๘ | ปากเหนือ |
| | ด้านตะวันตก | จดโรงพยาบาลบ้านโคก | |
| ๒.๒ | ด้านเหนือ | จดเส้นขนานระยะ ๑๐๐ เมตร | กับศูนย์กลาง |

ทางหลวงแผ่นดินหมายเลข ๑๒๖๘

- | | | | |
|--|--------------|------------------------------|----------|
| | ด้านตะวันออก | จดโรงพยาบาลบ้านโคก | |
| | ด้านใต้ | จดทางหลวงแผ่นดินหมายเลข ๑๒๖๘ | ปากเหนือ |
| | ด้านตะวันตก | จดที่ว่าการอำเภอบ้านโคก | |

๒.๓	ด้านเหนือ ด้านตะวันออก	จดทางหลวงแผ่นดินหมายเลข ๑๒๖๘ ฟากใต้ จดเส้นขนานระยะ ๑๐๐ เมตร กับศูนย์กกลาง
ทางหลวงแผ่นดินหมายเลข ๑๒๖๘ และลำห้วยแม่ลูกอ่อน ฝั่งตะวันตก		
	ด้านใต้ ด้านตะวันตก	จดลำห้วยแม่ลูกอ่อน ฝั่งเหนือ จดทางหลวงชนบท อต. ๕๐๓๔ ฟากตะวันออก
และทางหลวงแผ่นดินหมายเลข ๑๒๖๘ ฟากตะวันออก		
๒.๔	ด้านเหนือ	จดทางหลวงแผ่นดินหมายเลข ๑๒๖๘ ฟากใต้
และหมวดการทางบ้านโคก		
	ด้านตะวันออก	จดเส้นขนานระยะ ๑๕๐ เมตร กับศูนย์กกลาง
ทางหลวงแผ่นดินหมายเลข ๑๒๖๘		
	ด้านตะวันตก	จดโรงเรียนอนุบาลบ้านโคก และสนามกีฬา
อำเภอบ้านโคก		
๒.๕	ด้านเหนือ	จดสนามกีฬาอำเภอบ้านโคก
	ด้านตะวันออก	จดโรงเรียนอนุบาลบ้านโคก
	ด้านตะวันตก	จดทางหลวงแผ่นดินหมายเลข ๑๒๖๘ ฟากตะวันออก
๒.๖	ด้านเหนือ	จดน้ำส้ม ฝั่งใต้
	ด้านตะวันออก	จดน้ำส้ม ฝั่งตะวันตก
	ด้านใต้	จดทางหลวงแผ่นดินหมายเลข ๑๒๖๘ ฟากเหนือ
	ด้านตะวันตก	จดถนนสาย ก ฟากตะวันออก
๒.๗	ด้านเหนือ	จดทางหลวงแผ่นดินหมายเลข ๑๒๖๘ ฟากใต้
	ด้านตะวันออก	จดขอยสมปรารถนา ฟากตะวันตก และทางหลวงชนบท
อต. ๕๐๓๔ ฟากตะวันตก		
	ด้านใต้	จดลำห้วยแม่ลูกอ่อน ฝั่งเหนือ
	ด้านตะวันตก	จดน้ำส้ม ฝั่งตะวันออก
๓. ที่ดินในบริเวณหมายเลข ๓.๑ ถึงหมายเลข ๓.๔ ที่กำหนดไว้เป็นสีแดง ให้เป็นที่ดิน		
ประเภทพาณิชย์กรรมและที่อยู่อาศัยหนาแน่นมาก มีรายการดังต่อไปนี้		
๓.๑	ด้านเหนือ	จดหมวดการทางบ้านโคก
	ด้านตะวันออก	จดทางหลวงแผ่นดินหมายเลข ๑๒๖๘ ฟากตะวันตก
	ด้านใต้	จดโรงเรียนอนุบาลบ้านโคก
	ด้านตะวันตก	จดเส้นขนานระยะ ๑๕๐ เมตร กับศูนย์กกลาง
ทางหลวงแผ่นดินหมายเลข ๑๒๖๘		
๓.๒	ด้านเหนือ	จดสำนักงานเกษตรอำเภอบ้านโคก
	ด้านตะวันออก	จดทางหลวงแผ่นดินหมายเลข ๑๒๖๘ ฟากตะวันตก
	ด้านใต้	จดสำนักงานสาธารณสุขอำเภอบ้านโคก และน้ำส้ม
ฝั่งเหนือ		
	ด้านตะวันตก	จดถนนสาย ก ฟากตะวันออก

๓.๓	ด้านเหนือ	จดสำนักงานสาธารณสุขอำเภอบ้านโคก
	ด้านตะวันออก	จดทางหลวงแผ่นดินหมายเลข ๑๒๖๘ พากตะวันตก
	ด้านใต้	จดทางหลวงแผ่นดินหมายเลข ๑๒๖๘ พากเหนือ
	ด้านตะวันตก	จดน้ำสุ่ม ฝั่งตะวันออก
๓.๔	ด้านเหนือ	จดทางหลวงแผ่นดินหมายเลข ๑๒๖๘ พากใต้
	ด้านตะวันออก	จดทางหลวงชนบท อต. ๕๐๓๔ พากตะวันตก
	ด้านใต้	จดซอยสมปราคา พากตะวันออก

๔. ที่ดินในบริเวณหมายเลข ๔.๑ ถึงหมายเลข ๔.๑๗ ที่กำหนดไว้เป็นสีเขียว ให้เป็นที่ดินประเภทชนบทและเกษตรกรรม มีรายการดังต่อไปนี้

๔.๑ ด้านเหนือ จดแนวเขตผังเมืองรวมด้านเหนือ ซึ่งเป็นเส้นแบ่งเขตการปกครองระหว่างตำบลม่วงเจ็ดต้นและตำบลบ่อเปี้ย และเขตปฏิรูปที่ดินเพื่อเกษตรกรรม ตามพระราชกฤษฎีกากำหนดเขตที่ดิน ในท้องที่ตำบลบ่อเปี้ย ตำบลม่วงเจ็ดต้น ตำบลบ้านโคก ตำบลนาขุม อำเภอบ้านโคก ตำบลปากท่า ตำบลสองคอน ตำบลบ้านเสี้ยว ตำบลสองห้อง อำเภอปากท่า และตำบลห้วยมุ่น ตำบลเด่นเหล็ก ตำบลแสนตอ อำเภอน้ำป่าด จังหวัดอุดรธานี ให้เป็นเขตปฏิรูปที่ดิน พ.ศ. ๒๕๔๑

ด้านตะวันออก จดแนวเขตป่าสงวนแห่งชาติ ป่าน้ำป่าด

ด้านใต้ จดเขตปฏิรูปที่ดินเพื่อเกษตรกรรมตามพระราชกฤษฎีกากำหนดเขตที่ดิน ในท้องที่ตำบลบ่อเปี้ย ตำบลม่วงเจ็ดต้น ตำบลบ้านโคก ตำบลนาขุม อำเภอบ้านโคก ตำบลปากท่า ตำบลสองคอน ตำบลบ้านเสี้ยว ตำบลสองห้อง อำเภอปากท่า และตำบลห้วยมุ่น ตำบลเด่นเหล็ก ตำบลแสนตอ อำเภอน้ำป่าด จังหวัดอุดรธานี ให้เป็นเขตปฏิรูปที่ดิน พ.ศ. ๒๕๔๑ และแนวเขตป่าสงวนแห่งชาติ ป่าน้ำป่าด

ด้านตะวันตก จดแนวเขตป่าสงวนแห่งชาติ ป่าน้ำป่าด

๔.๒ ด้านเหนือ จดแนวเขตป่าสงวนแห่งชาติ ป่าน้ำป่าด

ด้านตะวันออก จดเขตปฏิรูปที่ดินเพื่อเกษตรกรรมตามพระราชกฤษฎีกากำหนดเขตที่ดิน ในท้องที่ตำบลบ่อเปี้ย ตำบลม่วงเจ็ดต้น ตำบลบ้านโคก ตำบลนาขุม อำเภอบ้านโคก ตำบลปากท่า ตำบลสองคอน ตำบลบ้านเสี้ยว ตำบลสองห้อง อำเภอปากท่า และตำบลห้วยมุ่น ตำบลเด่นเหล็ก ตำบลแสนตอ อำเภอน้ำป่าด จังหวัดอุดรธานี ให้เป็นเขตปฏิรูปที่ดิน พ.ศ. ๒๕๔๑ เส้นตั้งฉากกับทางหลวงแผ่นดินหมายเลข ๑๒๔๑ พากตะวันออก ที่จุดซึ่งอยู่ห่างจากทางหลวงแผ่นดินหมายเลข ๑๒๔๑ บรรจบกับทางหลวงท้องถิ่น อต.ถ. ๖๗ - ๐๐๓ ไปทางทิศตะวันตกเฉียงเหนือตามแนวทางหลวงแผ่นดินหมายเลข ๑๒๔๑ เป็นระยะ ๓๐๐ เมตร วัดวังสัมพันธวันาราม และทางหลวงแผ่นดินหมายเลข ๑๒๔๑ พากตะวันตก

ด้านใต้ จดถนนบ้านวังสัมพันธ์ - น้อยนาวัง พากเหนือ

ด้านตะวันตก จดเขตป่าสงวนแห่งชาติ ป่าน้ำป่าด และเขตปฏิรูปที่ดินเพื่อเกษตรกรรมตามพระราชกฤษฎีกากำหนดเขตที่ดิน ในท้องที่ตำบลบ่อเปี้ย ตำบลม่วงเจ็ดต้น ตำบลบ้านโคก ตำบลนาขุม อำเภอบ้านโคก ตำบลปากท่า ตำบลสองคอน ตำบลบ้านเสี้ยว ตำบลสองห้อง อำเภอปากท่า และตำบลห้วยมุ่น ตำบลเด่นเหล็ก ตำบลแสนตอ อำเภอน้ำป่าด จังหวัดอุดรธานี ให้เป็นเขตปฏิรูปที่ดิน พ.ศ. ๒๕๔๑

๔.๓ ด้านเหนือ จดเขตปฏิรูปที่ดินเพื่อเกษตรกรรมตามพระราชกฤษฎีกา กำหนดเขตที่ดิน ในท้องที่ตำบลบ่อเบี้ย ตำบลม่วงเจ็ดต้น ตำบลบ้านโคก ตำบลนาชุม อำเภอบ้านโคก ตำบลพากท่า ตำบลสองคอน ตำบลบ้านเสี้ยว ตำบลสองห้อง อำเภอพากท่า และตำบลห้วยมุ่น ตำบลเด่นเหล็ก ตำบลแสนตอ อำเภอน้ำปาด จังหวัดอุตรดิตถ์ ให้เป็นเขตปฏิรูปที่ดิน พ.ศ. ๒๕๔๑

ด้านตะวันออก จดเขตปฏิรูปที่ดินเพื่อเกษตรกรรมตามพระราชกฤษฎีกา กำหนดเขตที่ดิน ในท้องที่ตำบลบ่อเบี้ย ตำบลม่วงเจ็ดต้น ตำบลบ้านโคก ตำบลนาชุม อำเภอบ้านโคก ตำบลพากท่า ตำบลสองคอน ตำบลบ้านเสี้ยว ตำบลสองห้อง อำเภอพากท่า และตำบลห้วยมุ่น ตำบลเด่นเหล็ก ตำบลแสนตอ อำเภอน้ำปาด จังหวัดอุตรดิตถ์ ให้เป็นเขตปฏิรูปที่ดิน พ.ศ. ๒๕๔๑

ด้านใต้ จดทางหลวงแผ่นดินหมายเลข ๑๒๔๑ พากเหนือ

ด้านตะวันตก จดห้วยค้อ ฝั่งตะวันออก

๔.๔ ด้านเหนือ จดทางหลวงแผ่นดินหมายเลข ๑๒๔๑ พากใต้

ด้านใต้ จดเขตปฏิรูปที่ดินเพื่อเกษตรกรรมตามพระราชกฤษฎีกา กำหนดเขตที่ดิน ในท้องที่ตำบลบ่อเบี้ย ตำบลม่วงเจ็ดต้น ตำบลบ้านโคก ตำบลนาชุม อำเภอบ้านโคก ตำบลพากท่า ตำบลสองคอน ตำบลบ้านเสี้ยว ตำบลสองห้อง อำเภอพากท่า และตำบลห้วยมุ่น ตำบลเด่นเหล็ก ตำบลแสนตอ อำเภอน้ำปาด จังหวัดอุตรดิตถ์ ให้เป็นเขตปฏิรูปที่ดิน พ.ศ. ๒๕๔๑

ด้านตะวันตก จดทางหลวงท้องถิ่น อต.ถ. ๖๗ - ๐๐๓ พากตะวันออก และห้วยค้อ ฝั่งตะวันออก

๔.๕ ด้านเหนือ จดถนนบ้านวังส้มพันธ์ - น้อยนาวัง พากใต้ และโรงเรียนวัดวังส้มพันธ์

ด้านตะวันออก จดทางหลวงท้องถิ่น อต.ถ. ๖๗ - ๐๐๓ พากตะวันตก

ด้านตะวันตก จดเขตปฏิรูปที่ดินเพื่อเกษตรกรรมตามพระราชกฤษฎีกา กำหนดเขตที่ดิน ในท้องที่ตำบลบ่อเบี้ย ตำบลม่วงเจ็ดต้น ตำบลบ้านโคก ตำบลนาชุม อำเภอบ้านโคก ตำบลพากท่า ตำบลสองคอน ตำบลบ้านเสี้ยว ตำบลสองห้อง อำเภอพากท่า และตำบลห้วยมุ่น ตำบลเด่นเหล็ก ตำบลแสนตอ อำเภอน้ำปาด จังหวัดอุตรดิตถ์ ให้เป็นเขตปฏิรูปที่ดิน พ.ศ. ๒๕๔๑ และแนวเขตป่าสงวน แห่งชาติ ป่าน้ำปาด

๔.๖ ด้านเหนือ จดเขตปฏิรูปที่ดินเพื่อเกษตรกรรมตามพระราชกฤษฎีกา กำหนดเขตที่ดิน ในท้องที่ตำบลบ่อเบี้ย ตำบลม่วงเจ็ดต้น ตำบลบ้านโคก ตำบลนาชุม อำเภอบ้านโคก ตำบลพากท่า ตำบลสองคอน ตำบลบ้านเสี้ยว ตำบลสองห้อง อำเภอพากท่า และตำบลห้วยมุ่น ตำบลเด่นเหล็ก ตำบลแสนตอ อำเภอน้ำปาด จังหวัดอุตรดิตถ์ ให้เป็นเขตปฏิรูปที่ดิน พ.ศ. ๒๕๔๑

ด้านตะวันออก จดเขตปฏิรูปที่ดินเพื่อเกษตรกรรมตามพระราชกฤษฎีกา กำหนดเขตที่ดิน ในท้องที่ตำบลบ่อเบี้ย ตำบลม่วงเจ็ดต้น ตำบลบ้านโคก ตำบลนาชุม อำเภอบ้านโคก ตำบลพากท่า ตำบลสองคอน ตำบลบ้านเสี้ยว ตำบลสองห้อง อำเภอพากท่า และตำบลห้วยมุ่น ตำบลเด่นเหล็ก ตำบลแสนตอ อำเภอน้ำปาด จังหวัดอุตรดิตถ์ ให้เป็นเขตปฏิรูปที่ดิน พ.ศ. ๒๕๔๑

ด้านตะวันตก จดวัดห้วยน้อยกา โรงเรียน ชต. ศึกษาสงเคราะห์ที่ ๑ โรงพยาบาลส่งเสริมสุขภาพตำบลบ้านห้วยน้อยกา ถนนในหมู่บ้านห้วยน้อยกา พากตะวันออกและพากเหนือ และน้ำปาด ฝั่งเหนือ

และปากตะวันออก ที่จุดซึ่งอยู่ห่างจากทางหลวงแผ่นดินหมายเลข ๑๒๖๘ บรรจบกับทางหลวงชนบท
 อด.ถ. ๖๗ - ๐๐๑ ไปทางทิศตะวันตกเฉียงใต้ตามแนวทางหลวงแผ่นดินหมายเลข ๑๒๖๘ เป็นระยะ ๖๐๐ เมตร
 เส้นขนานระยะ ๑๐๐ เมตร กับศูนย์กลางทางหลวงแผ่นดินหมายเลข ๑๒๖๘ ที่ทำการองค์การบริหาร
 ส่วนตำบลม่วงเจ็ดต้น (เก่า) สนามบินเก่า เส้นขนานระยะ ๑๓๐ เมตร กับศูนย์กลางทางหลวงชนบท
 อด.ถ. ๖๗ - ๐๐๑ เส้นขนานระยะ ๑๓๐ เมตร กับศูนย์กลางถนนในหมู่บ้านม่วงเจ็ดต้น ถนนในหมู่บ้านม่วงเจ็ดต้น
 ปากใต้ และแนวเขตป่าสงวนแห่งชาติ ป่าน้ำปาด

ด้านตะวันออก จดแนวเขตป่าสงวนแห่งชาติ ป่าน้ำปาด

ด้านใต้ จดแนวเขตป่าสงวนแห่งชาติ ป่าน้ำปาด และ

เขตปฏิรูปที่ดินเพื่อเกษตรกรรมตามพระราชกฤษฎีกากำหนดเขตที่ดิน ในท้องที่ตำบลบ่อเบี้ย ตำบลม่วงเจ็ดต้น
 ตำบลบ้านโคก ตำบลนาชุม อำเภอบ้านโคก ตำบลปากท่า ตำบลสองคอน ตำบลบ้านเสี้ยว ตำบลสองห้อง
 อำเภอฟากท่า และตำบลห้วยมุ่น ตำบลเด่นเหล็ก ตำบลแสนตอ อำเภอน้ำปาด จังหวัดอุตรดิตถ์ ให้เป็น
 เขตปฏิรูปที่ดิน พ.ศ. ๒๕๔๑

ด้านตะวันตก จดเขตปฏิรูปที่ดินเพื่อเกษตรกรรมตามพระราชกฤษฎีกา

กำหนดเขตที่ดิน ในท้องที่ตำบลบ่อเบี้ย ตำบลม่วงเจ็ดต้น ตำบลบ้านโคก ตำบลนาชุม อำเภอบ้านโคก
 ตำบลปากท่า ตำบลสองคอน ตำบลบ้านเสี้ยว ตำบลสองห้อง อำเภอฟากท่า และตำบลห้วยมุ่น ตำบลเด่นเหล็ก
 ตำบลแสนตอ อำเภอน้ำปาด จังหวัดอุตรดิตถ์ ให้เป็นเขตปฏิรูปที่ดิน พ.ศ. ๒๕๔๑ และแนวเขตป่าสงวนแห่งชาติ
 ป่าน้ำปาด

๔.๑๑ ด้านเหนือ จดแนวเขตป่าสงวนแห่งชาติ ป่าน้ำปาด

ด้านตะวันออก จดแนวเขตป่าสงวนแห่งชาติ ป่าน้ำปาด

และทางหลวงแผ่นดินหมายเลข ๑๒๖๘ ปากตะวันตก

ด้านใต้ จดทางหลวงแผ่นดินหมายเลข ๑๒๖๘ ปากเหนือ

ลำห้วยแม่ลูกอ่อน ฝั่งตะวันออก เส้นขนานระยะ ๑๐๐ เมตร กับศูนย์กลางทางหลวงแผ่นดินหมายเลข ๑๒๖๘
 สำนักงานสหกรณ์การเกษตรบ้านโคก และเส้นขนานระยะ ๑๐๐ เมตร กับศูนย์กลางถนนมิตรภาพ

ด้านตะวันตก จดน้ำสุ่ม ฝั่งตะวันออก และเขตปฏิรูปที่ดิน

เพื่อเกษตรกรรมตามพระราชกฤษฎีกากำหนดเขตที่ดิน ในท้องที่ตำบลบ่อเบี้ย ตำบลม่วงเจ็ดต้น ตำบลบ้านโคก
 ตำบลนาชุม อำเภอบ้านโคก ตำบลปากท่า ตำบลสองคอน ตำบลบ้านเสี้ยว ตำบลสองห้อง อำเภอฟากท่า
 และตำบลห้วยมุ่น ตำบลเด่นเหล็ก ตำบลแสนตอ อำเภอน้ำปาด จังหวัดอุตรดิตถ์ ให้เป็นเขตปฏิรูปที่ดิน
 พ.ศ. ๒๕๔๑

๔.๑๒ ด้านเหนือ จดเขตปฏิรูปที่ดินเพื่อเกษตรกรรมตามพระราชกฤษฎีกา

กำหนดเขตที่ดิน ในท้องที่ตำบลบ่อเบี้ย ตำบลม่วงเจ็ดต้น ตำบลบ้านโคก ตำบลนาชุม อำเภอบ้านโคก
 ตำบลปากท่า ตำบลสองคอน ตำบลบ้านเสี้ยว ตำบลสองห้อง อำเภอฟากท่า และตำบลห้วยมุ่น ตำบลเด่นเหล็ก
 ตำบลแสนตอ อำเภอน้ำปาด จังหวัดอุตรดิตถ์ ให้เป็นเขตปฏิรูปที่ดิน พ.ศ. ๒๕๔๑

ด้านตะวันออก จดน้ำสุ่ม ฝั่งตะวันตกและฝั่งเหนือ และถนนสาย ก

ปากตะวันตก

ด้านใต้ จดทางหลวงแผ่นดินหมายเลข ๑๒๖๘ ปากเหนือ

สำนักงานเทศบาลตำบลบ้านโคก เส้นตั้งฉากกับทางหลวงแผ่นดินหมายเลข ๑๒๖๘ ปากเหนือ ที่จุดซึ่ง
 ทางหลวงแผ่นดินหมายเลข ๑๒๖๘ บรรจบกับถนนปองธรรม โรงเรียนบ้านโคกวิทยา วัดบ้านฟากนา
 และเส้นขนานระยะ ๑๐๐ เมตร กับศูนย์กลางทางหลวงแผ่นดินหมายเลข ๑๒๖๘

ด้านตะวันตก จดเขตปฏิรูปที่ดินเพื่อเกษตรกรรมตามพระราชกฤษฎีกา กำหนดเขตที่ดิน ในท้องที่ตำบลบ่อเบี้ย ตำบลม่วงเจ็ดต้น ตำบลบ้านโคก ตำบลนาชุม อำเภอบ้านโคก ตำบลปากท่า ตำบลสองคอน ตำบลบ้านเสี้ยว ตำบลสองห้อง อำเภอปากท่า และตำบลห้วยมุ่น ตำบลเด่นเหล็ก ตำบลแสนตอ อำเภอน้ำป่าด จังหวัดอุดรธานี ให้เป็นเขตปฏิรูปที่ดิน พ.ศ. ๒๕๔๑

๔.๑๓ ด้านเหนือ จดทางหลวงแผ่นดินหมายเลข ๑๒๖๘ ปากใต้

ด้านตะวันออก จดแนวเขตป่าสงวนแห่งชาติ ป่าน้ำป่าด

ด้านตะวันตก จดทางหลวงชนบท อต. ๕๐๑๗ ปากตะวันออก

๔.๑๔ ด้านเหนือ จดเส้นขนานระยะ ๑๐๐ เมตร กับศูนย์กลาง

ทางหลวงแผ่นดินหมายเลข ๑๒๖๘ ลำห้วยแม่ลูกอ่อน ฝั่งใต้และฝั่งตะวันออก และทางหลวงแผ่นดิน หมายเลข ๑๒๖๘ ปากใต้

ด้านตะวันออก จดวัดโคกใหม่ และทางหลวงชนบท อต. ๕๐๑๗

ปากตะวันตก

ด้านใต้ จดแนวเขตป่าสงวนแห่งชาติ ป่าน้ำป่าด

ด้านตะวันตก จดทางหลวงชนบท อต. ๕๐๓๔ ปากตะวันออก

น้ำสุ่ม ฝั่งใต้ เส้นขนานระยะ ๑๐๐ เมตร กับศูนย์กลางทางหลวงชนบท อต. ๕๐๓๔ และลำห้วยแม่ลูกอ่อน ฝั่งตะวันออก

๔.๑๕ ด้านเหนือ จดเขตปฏิรูปที่ดินเพื่อเกษตรกรรมตามพระราชกฤษฎีกา

กำหนดเขตที่ดิน ในท้องที่ตำบลบ่อเบี้ย ตำบลม่วงเจ็ดต้น ตำบลบ้านโคก ตำบลนาชุม อำเภอบ้านโคก ตำบลปากท่า ตำบลสองคอน ตำบลบ้านเสี้ยว ตำบลสองห้อง อำเภอปากท่า และตำบลห้วยมุ่น ตำบลเด่นเหล็ก ตำบลแสนตอ อำเภอน้ำป่าด จังหวัดอุดรธานี ให้เป็นเขตปฏิรูปที่ดิน พ.ศ. ๒๕๔๑

ด้านตะวันออก จดเขตปฏิรูปที่ดินเพื่อเกษตรกรรมตามพระราชกฤษฎีกา

กำหนดเขตที่ดิน ในท้องที่ตำบลบ่อเบี้ย ตำบลม่วงเจ็ดต้น ตำบลบ้านโคก ตำบลนาชุม อำเภอบ้านโคก ตำบลปากท่า ตำบลสองคอน ตำบลบ้านเสี้ยว ตำบลสองห้อง อำเภอปากท่า และตำบลห้วยมุ่น ตำบลเด่นเหล็ก ตำบลแสนตอ อำเภอน้ำป่าด จังหวัดอุดรธานี ให้เป็นเขตปฏิรูปที่ดิน พ.ศ. ๒๕๔๑

ด้านใต้ จดน้ำสุ่ม ฝั่งเหนือ

ด้านตะวันตก จดน้ำสุ่ม ฝั่งตะวันออก

๔.๑๖ ด้านเหนือ จดเส้นขนานระยะ ๑๐๐ เมตร กับศูนย์กลาง

ทางหลวงแผ่นดินหมายเลข ๑๒๖๘ ถนนปองธรรม ปากตะวันตก ปากใต้ และปากตะวันออก และทางหลวงแผ่นดินหมายเลข ๑๒๖๘ ปากใต้

ด้านตะวันออก จดถนนไม่ปรากฏชื่อ ปากตะวันตก น้ำสุ่ม ฝั่งตะวันออกและฝั่งใต้ และทางหลวงชนบท อต. ๕๐๓๔ ปากตะวันตก

ด้านใต้ จดแนวเขตป่าสงวนแห่งชาติ ป่าน้ำป่าด

ด้านตะวันตก จดแนวเขตผังเมืองรวมด้านตะวันตก ซึ่งเป็น

เส้นแบ่งเขตการปกครองระหว่างตำบลบ้านโคกกับตำบลนาชุม และเขตปฏิรูปที่ดินเพื่อเกษตรกรรม ตามพระราชกฤษฎีกากำหนดเขตที่ดิน ในท้องที่ตำบลบ่อเบี้ย ตำบลม่วงเจ็ดต้น ตำบลบ้านโคก ตำบลนาชุม อำเภอบ้านโคก ตำบลปากท่า ตำบลสองคอน ตำบลบ้านเสี้ยว ตำบลสองห้อง อำเภอปากท่า และตำบลห้วยมุ่น ตำบลเด่นเหล็ก ตำบลแสนตอ อำเภอน้ำป่าด จังหวัดอุดรธานี ให้เป็นเขตปฏิรูปที่ดิน พ.ศ. ๒๕๔๑

๔.๑๗ ด้านเหนือ	จดแนวเขตป่าสงวนแห่งชาติ ป่าน้ำปาด
ด้านตะวันออก	จดแนวเขตป่าสงวนแห่งชาติ ป่าน้ำปาด
ด้านใต้	จดแนวเขตป่าสงวนแห่งชาติ ป่าน้ำปาด
ด้านตะวันตก	จดแนวเขตป่าสงวนแห่งชาติ ป่าน้ำปาด วัดห้วยครั่ง

และโรงเรียนบ้านห้วยครั่ง

๕. ที่ดินในบริเวณหมายเลข ๕.๑ ถึงหมายเลข ๕.๑๒ ที่กำหนดไว้เป็นสีเขียวมีกรอบและเส้นทแยงสีน้ำตาล ให้เป็นที่ดินประเภทปฏิรูปที่ดินเพื่อเกษตรกรรม ได้แก่ เขตปฏิรูปที่ดินเพื่อเกษตรกรรม ตามพระราชกฤษฎีกากำหนดเขตที่ดิน ในท้องที่ตำบลบ่อเปี้ย ตำบลม่วงเจ็ดต้น ตำบลบ้านโคก ตำบลนาขุม อำเภอบ้านโคก ตำบลพากท่า ตำบลสองคอน ตำบลบ้านเสี้ยว ตำบลสองห้อง อำเภอพากท่า และตำบลห้วยมุ่น ตำบลเด่นเหล็ก ตำบลแสนตอ อำเภอน้ำปาด จังหวัดอุตรดิตถ์ ให้เป็นเขตปฏิรูปที่ดิน พ.ศ. ๒๕๔๑

๖. ที่ดินในบริเวณหมายเลข ๖ ที่กำหนดไว้เป็นสีเขียวอ่อน ให้เป็นที่ดินประเภทที่โล่งเพื่อนันทนาการและการรักษาคุณภาพสิ่งแวดล้อม ได้แก่ สนามกีฬาอำเภอบ้านโคก

๗. ที่ดินในบริเวณหมายเลข ๗.๑ ถึงหมายเลข ๗.๘ ที่กำหนดไว้เป็นสีเขียวอ่อน มีเส้นทแยงสีขาว ให้เป็นที่ดินประเภทอนุรักษ์ป่าไม้ มีรายการดังต่อไปนี้

- ๗.๑ ป่าสงวนแห่งชาติ ป่าน้ำปาด
- ๗.๒ ป่าสงวนแห่งชาติ ป่าน้ำปาด และเขตรักษาพันธุ์สัตว์ป่าแม่จรม
- ๗.๓ ป่าสงวนแห่งชาติ ป่าน้ำปาด
- ๗.๔ ป่าสงวนแห่งชาติ ป่าน้ำปาด
- ๗.๕ ป่าสงวนแห่งชาติ ป่าน้ำปาด
- ๗.๖ ป่าสงวนแห่งชาติ ป่าน้ำปาด
- ๗.๗ ป่าสงวนแห่งชาติ ป่าน้ำปาด และเขตรักษาพันธุ์สัตว์ป่า น้ำปาด
- ๗.๘ ป่าสงวนแห่งชาติ ป่าน้ำปาด และเขตอุทยานแห่งชาติภูสอยดาว

๘. ที่ดินในบริเวณหมายเลข ๘.๑ ถึงหมายเลข ๘.๘ ที่กำหนดไว้เป็นสีเขียวมะกอก ให้เป็นที่ดินประเภทสถาบันการศึกษา มีรายการดังต่อไปนี้

- ๘.๑ ศูนย์พัฒนาเด็กเล็กบ้านวังส้มพันธ์
- ๘.๒ โรงเรียนวัดวังส้มพันธ์
- ๘.๓ โรงเรียน ชด.ศึกษาสงเคราะห์ที่ ๑
- ๘.๔ โรงเรียนบ้านห้วยยศ
- ๘.๕ โรงเรียนวัดจอมแจ้ง
- ๘.๖ โรงเรียนบ้านโคกวิทยา
- ๘.๗ โรงเรียนอนุบาลบ้านโคก
- ๘.๘ โรงเรียนบ้านห้วยครั่ง

๙. ที่ดินในบริเวณหมายเลข ๙.๑ ถึงหมายเลข ๙.๙ ที่กำหนดไว้เป็นสีเทาอ่อน ให้เป็นที่ดินประเภทสถาบันศาสนา มีรายการดังต่อไปนี้

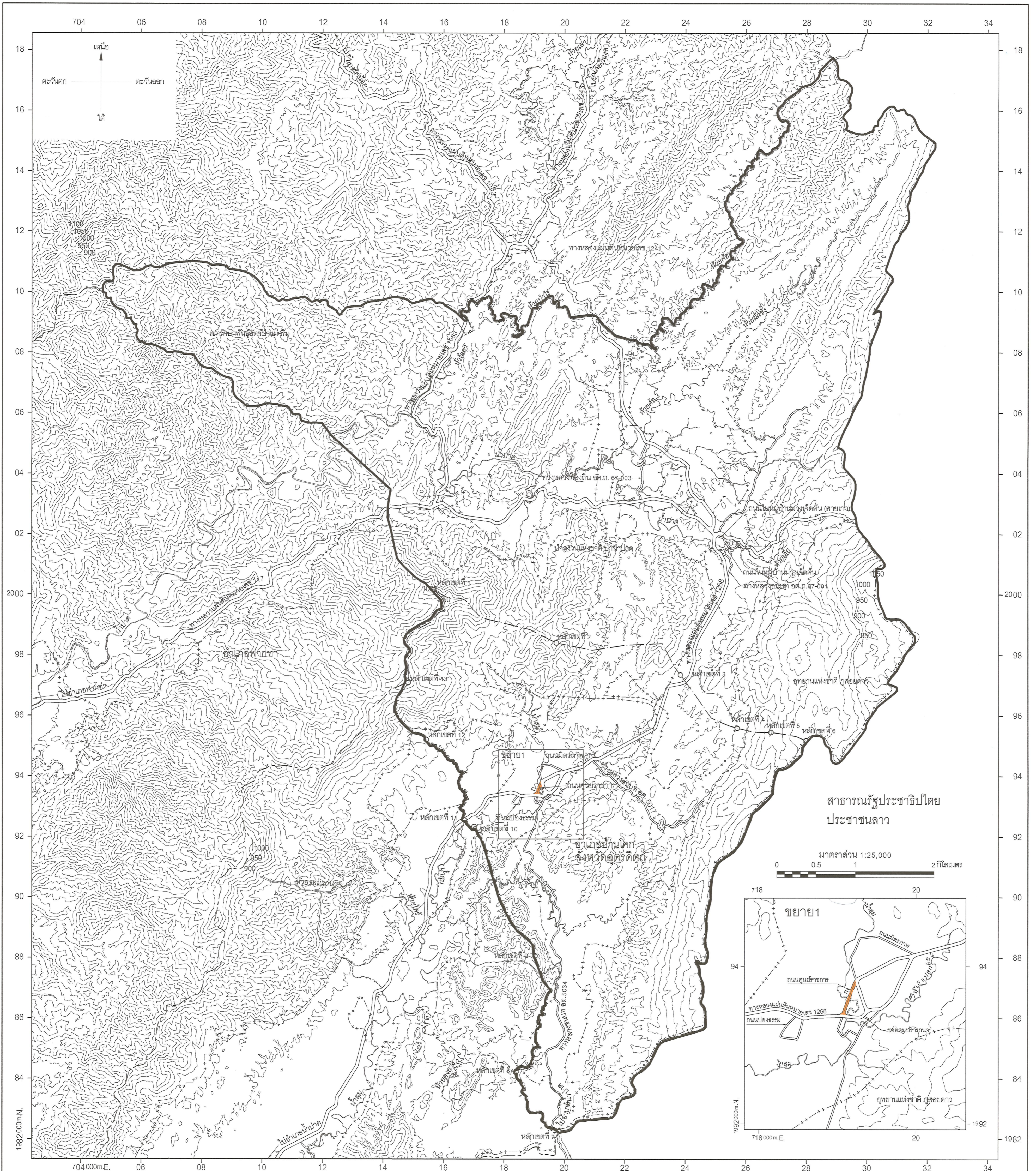
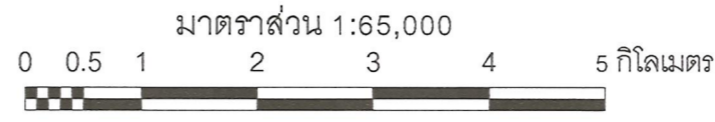
- ๙.๑ วัดวังส้มพันธ์วราราม
- ๙.๒ วัดห้วยน้อยกา
- ๙.๓ วัดห้วยยศ

- ๙.๔ วัดจอมแจ้ง
- ๙.๕ วัดโคกใหม่
- ๙.๖ วัดบ้านโคกเหนือ
- ๙.๗ วัดบ้านปากนา
- ๙.๘ วัดโพธิ์ชัยศรี
- ๙.๙ วัดห้วยครั่ง

๑๐. ที่ดินในบริเวณหมายเลข ๑๐.๑ ถึงหมายเลข ๑๐.๑๕ ที่กำหนดไว้เป็นสีน้ำเงิน ให้เป็นที่ดินประเภทสถาบันราชการ การสาธารณูปโภคและสาธารณูปการ มีรายการดังต่อไปนี้

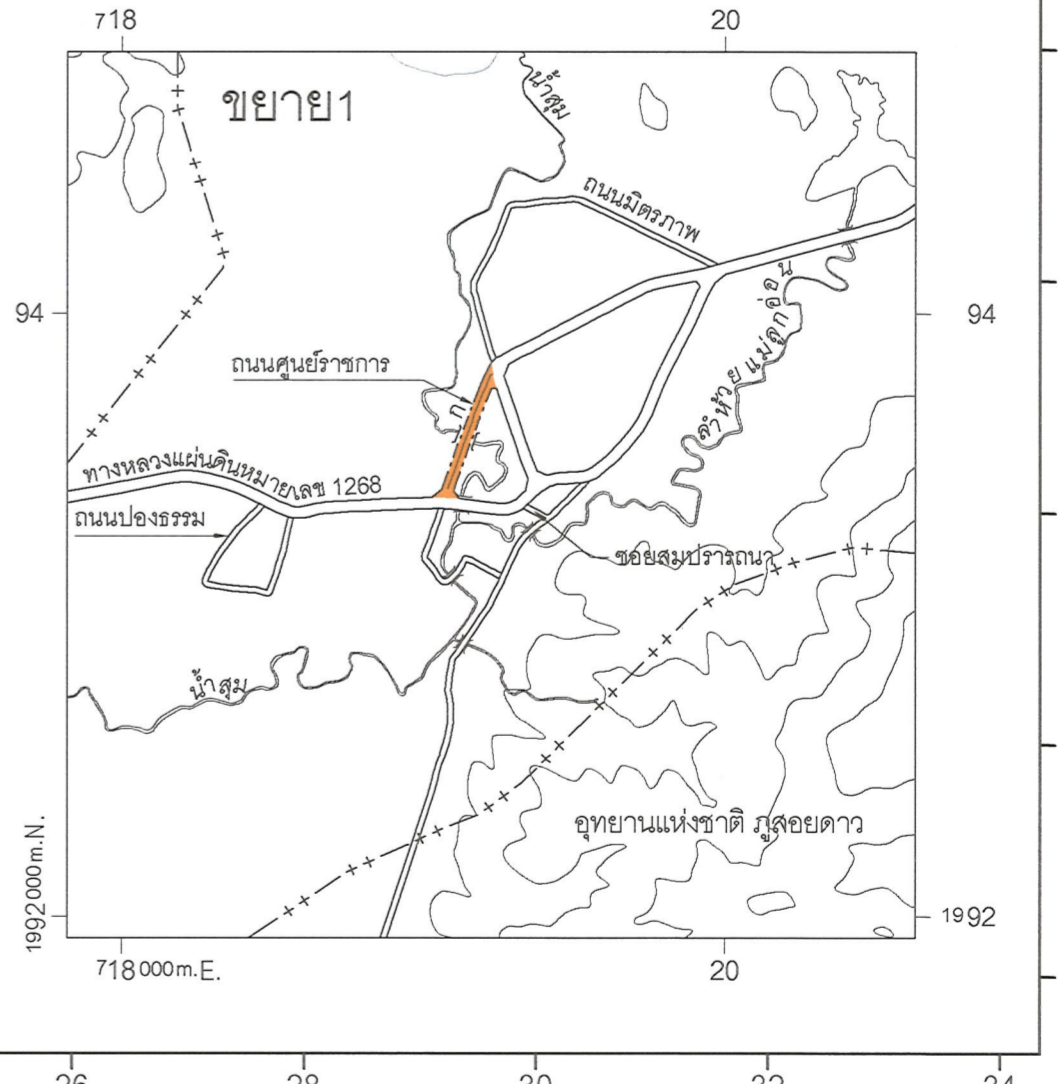
- ๑๐.๑ สถานบริการสาธารณสุขชุมชนบ้านวังสัมพันธ์
- ๑๐.๒ หมวดยการทางบ้านโคกที่ ๒
- ๑๐.๓ โรงพยาบาลส่งเสริมสุขภาพตำบลบ้านห้วยน้อยกา
- ๑๐.๔ หน่วยป้องกันรักษาป่าที่ อต.๘ (ห้วยน้อยกา) ศูนย์ป่าไม้อุดรดิตถ์
สำนักจัดการทรัพยากรป่าไม้ที่ ๓ (ลำปาง)
- ๑๐.๕ สำนักงานองค์การบริหารส่วนตำบลม่วงเจ็ดต้น
- ๑๐.๖ โรงพยาบาลส่งเสริมสุขภาพตำบลม่วงเจ็ดต้น
- ๑๐.๗ ที่ทำการองค์การบริหารส่วนตำบลม่วงเจ็ดต้น (เก่า) และสนามบินเก่า
- ๑๐.๘ สำนักงานสหกรณ์การเกษตรบ้านโคก
- ๑๐.๙ โรงพยาบาลบ้านโคก
- ๑๐.๑๐ หมวดยการทางบ้านโคก
- ๑๐.๑๑ ที่ว่าการอำเภอบ้านโคก
- ๑๐.๑๒ สถานีตำรวจภูธรบ้านโคก
- ๑๐.๑๓ สำนักงานเกษตรอำเภอบ้านโคก
- ๑๐.๑๔ สำนักงานสาธารณสุขอำเภอบ้านโคก
- ๑๐.๑๕ สำนักงานเทศบาลตำบลบ้านโคก

แผนผังแสดงโครงการคมนาคมและขนส่งท้ายประกาศกระทรวงมหาดไทย
เรื่อง การให้ใช้บังคับผังเมืองรวมชุมชนบ้านโคก - ม่วงเจ็ดต้น จังหวัดอุดรธานี
พ.ศ. 2565



สาธารณรัฐประชาธิปไตย
ประชาชนลาว

มาตราส่วน 1:25,000
0 0.5 1 2 กิโลเมตร



- เครื่องหมาย**
- แนวเขตผังเมืองรวม
 - - - - - เขตจังหวัด
 - - - - - เขตอำเภอ เขตกิ่งอำเภอ
 - เขตเทศบาล
 - - - - - - แนวเขตป่าสงวนแห่งชาติ แนวเขตอุทยานแห่งชาติ
 - — — — — แนวเขตสวนอุทยาน แนวเขตรักษาพันธุ์สัตว์น้ำ
 - ==== ถนนเดิม
 - ==== ถนนเดิมขยาย
 - ~~~~~ สะพาน
 - ~~~~~ แม่น้ำ คลอง ห้วย
 - ~~~~~ อ่างเก็บน้ำ หนอง บึง
 - ~~~~~ เส้นชั้นความสูง

ความกว้างของเขตทาง
ขนาดเขตทาง 12.00 เมตร

ผังเมืองรวมชุมชนบ้านโคก - ม่วงเจ็ดต้น จังหวัดอุดรธานี

(นายเกียรติศักดิ์ อมระประเสริฐสุข)
ผู้อำนวยการสำนักวิศวกรรมผังเมือง

(นายพงศ์รัตน์ ภิรมย์รัตน์)
อธิบดีกรมโยธาธิการและผังเมือง

รายการประกอบแผนผังแสดงโครงการคมนาคมและขนส่งท้ายประกาศกระทรวงมหาดไทย
เรื่อง การให้ใช้บังคับผังเมืองรวมชุมชนบ้านโคก - ม่วงเจ็ดต้น จังหวัดอุดรธานี
พ.ศ. ๒๕๖๕

ถนนตามแผนผังแสดงโครงการคมนาคมและขนส่ง แบ่งเป็น ๑ ขนาด คือ
ถนนแบบ ก ขนาดเขตทาง ๑๒.๐๐ เมตร จำนวน ๑ สาย เป็นถนนเดิมกำหนดให้ขยายเขตทาง
คือ ถนนศูนย์ราชการ เริ่มต้นจากทางหลวงแผ่นดินหมายเลข ๑๒๖๘ ไปทางทิศตะวันตกเฉียงใต้ตามแนว
ถนนเดิม ระยะประมาณ ๔๗๘ เมตร จนบรรจบกับทางหลวงแผ่นดินหมายเลข ๑๒๖๘