

## ประกาศกระทรวงมหาดไทย

เรื่อง การให้ใช้บังคับผังเมืองรวมชุมชนศาลเจ้าไถ่ต่อ จังหวัดนครสวรรค์

พ.ศ. ๒๕๖๕

โดยที่สมควรกำหนดให้ใช้บังคับผังเมืองรวม ในท้องที่ตำบลศาลเจ้าไถ่ต่อ อำเภอลาดยาว จังหวัดนครสวรรค์ เพื่อใช้เป็นแนวทางในการพัฒนา และการดำรงรักษาเมืองและบริเวณที่เกี่ยวข้อง หรือชนบทในด้านการใช้ประโยชน์ในทรัพย์สิน การคมนาคมและการขนส่ง การสาธารณสุขปโภค บริการสาธารณะ และสภาพแวดล้อม

อาศัยอำนาจตามความในมาตรา ๕ มาตรา ๓๓ วรรคหนึ่ง และมาตรา ๑๑๐ แห่งพระราชบัญญัติการผังเมือง พ.ศ. ๒๕๖๒ รัฐมนตรีว่าการกระทรวงมหาดไทย ออกประกาศไว้ ดังต่อไปนี้

ข้อ ๑ ประกาศนี้เรียกว่า “ประกาศกระทรวงมหาดไทย เรื่อง การให้ใช้บังคับผังเมืองรวมชุมชนศาลเจ้าไถ่ต่อ จังหวัดนครสวรรค์ พ.ศ. ๒๕๖๕”

ข้อ ๒ ประกาศนี้ให้ใช้บังคับตั้งแต่วันประกาศในราชกิจจานุเบกษาเป็นต้นไป

ข้อ ๓ ให้ใช้บังคับผังเมืองรวม ในท้องที่ตำบลศาลเจ้าไถ่ต่อ อำเภอลาดยาว จังหวัดนครสวรรค์ ภายในแนวเขตตามแผนที่ท้ายประกาศกระทรวงมหาดไทยนี้

ข้อ ๔ การวางและจัดทำผังเมืองรวมตามประกาศกระทรวงมหาดไทยนี้ มีวัตถุประสงค์เพื่อใช้เป็นแนวทางในการพัฒนาชุมชนศาลเจ้าไถ่ต่อ ให้เป็นเมืองน่าอยู่ ดำรงรักษาเมืองและรักษาพื้นที่ชนบทและเกษตรกรรม เป็นศูนย์กลางการผลิต การซื้อขายและบริการทางการเกษตรระดับชุมชน โดยการจัดการด้านการใช้ประโยชน์ในทรัพย์สิน การคมนาคมและการขนส่ง การสาธารณสุขปโภค บริการสาธารณะ และสภาพแวดล้อม ในบริเวณเขตตามข้อ ๓ ให้สอดคล้องกับการพัฒนาระบบเศรษฐกิจและสังคมของประเทศตามแผนพัฒนาเศรษฐกิจและสังคมแห่งชาติ

ข้อ ๕ ผังเมืองรวมตามประกาศกระทรวงมหาดไทยนี้ มีนโยบายและมาตรการเพื่อจัดระบบการใช้ประโยชน์ที่ดิน โครงข่ายคมนาคมและขนส่งและบริการสาธารณะให้มีประสิทธิภาพ สามารถรองรับและสอดคล้องกับการขยายตัวของชุมชนในอนาคต รวมทั้งส่งเสริมและพัฒนาเศรษฐกิจโดยมีสาระสำคัญ ดังต่อไปนี้

(๑) ส่งเสริมให้ชุมชนศาลเจ้าไถ่ต่อเป็นศูนย์กลางการบริหาร การปกครอง การพาณิชย์กรรม และการบริการในระดับอำเภอ

(๒) ส่งเสริมและพัฒนาด้านที่อยู่อาศัย พาณิชยกรรม และอุตสาหกรรมบริการ ให้สอดคล้องกับโครงสร้างทางเศรษฐกิจและสังคม คักยภาพในการพัฒนาพื้นที่และการขยายตัวของชุมชน

(๓) พัฒนาการบริการทางสังคม การสาธารณสุขปโภคและสาธารณสุขการให้เพียงพอ และได้มาตรฐาน

(๔) ส่งเสริม อนุรักษ์ และฟื้นฟูศิลปวัฒนธรรมและสภาพแวดล้อมที่มีคุณค่าทางศาสนา ศิลปกรรม สถาปัตยกรรม ประวัติศาสตร์ และโบราณสถาน เพื่อดำรงความเป็นเอกลักษณ์ของชุมชน

(๕) อนุรักษ์ทรัพยากรธรรมชาติและสิ่งแวดล้อม

ข้อ ๖ การใช้ประโยชน์ที่ดินภายในเขตผังเมืองรวม ให้เป็นไปตามแผนผังกำหนดการใช้ประโยชน์ที่ดินตามที่ได้จำแนกประเภท แผนผังแสดงโครงการคมนาคมและขนส่ง และรายการประกอบ แผนผังท้ายประกาศกระทรวงมหาดไทยนี้

ข้อ ๗ การใช้ประโยชน์ที่ดินตามแผนผังกำหนดการใช้ประโยชน์ที่ดินตามที่ได้จำแนกประเภท ท้ายประกาศกระทรวงมหาดไทยนี้ ให้เป็นไป ดังต่อไปนี้

(๑) ที่ดินในบริเวณหมายเลข ๑.๑ ถึงหมายเลข ๑.๑๓ ที่กำหนดไว้เป็นสีเหลือง ให้เป็นที่ดินประเภทที่อยู่อาศัยหนาแน่นน้อย

(๒) ที่ดินในบริเวณหมายเลข ๒.๑ ถึงหมายเลข ๒.๔ ที่กำหนดไว้เป็นสีส้ม ให้เป็นที่ดินประเภทที่อยู่อาศัยหนาแน่นปานกลาง

(๓) ที่ดินในบริเวณหมายเลข ๓.๑ ถึงหมายเลข ๓.๓ ที่กำหนดไว้เป็นสีแดง ให้เป็นที่ดินประเภทพาณิชยกรรมและที่อยู่อาศัยหนาแน่นมาก

(๔) ที่ดินในบริเวณหมายเลข ๔.๑ ถึงหมายเลข ๔.๑๙ ที่กำหนดไว้เป็นสีเขียว ให้เป็นที่ดินประเภทชนบทและเกษตรกรรม

(๕) ที่ดินในบริเวณหมายเลข ๕.๑ ถึงหมายเลข ๕.๙ ที่กำหนดไว้เป็นสีขาวมีกรอบ และเส้นทแยงสีเขียว ให้เป็นที่ดินประเภทอนุรักษ์ชนบทและเกษตรกรรม

(๖) ที่ดินในบริเวณหมายเลข ๖ ที่กำหนดไว้เป็นสีเขียวมีกรอบและเส้นทแยงสีน้ำตาล ให้เป็นที่ดินประเภทปฏิรูปที่ดินเพื่อเกษตรกรรม

(๗) ที่ดินในบริเวณหมายเลข ๗.๑ ถึงหมายเลข ๗.๒๐ ที่กำหนดไว้เป็นสีเขียวอ่อน ให้เป็นที่ดินประเภทที่โล่งเพื่อนันทนาการและการรักษาคุณภาพสิ่งแวดล้อม

(๘) ที่ดินในบริเวณหมายเลข ๘.๑ และหมายเลข ๘.๒ ที่กำหนดไว้เป็นสีเขียวมะกอก ให้เป็นที่ดินประเภทสถาบันการศึกษา

(๙) ที่ดินในบริเวณหมายเลข ๙.๑ ถึงหมายเลข ๙.๓ ที่กำหนดไว้เป็นสีเทาอ่อน ให้เป็นที่ดินประเภทสถาบันศาสนา

(๑๐) ที่ดินในบริเวณหมายเลข ๑๐.๑ ถึงหมายเลข ๑๐.๕ ที่กำหนดไว้เป็นสีน้ำเงิน ให้เป็นที่ดินประเภทสถาบันราชการ การสาธารณูปโภคและสาธารณูปการ

ข้อ ๘ ที่ดินประเภทที่อยู่อาศัยหนาแน่นน้อย ให้ใช้ประโยชน์ที่ดินเพื่อการอยู่อาศัย สถาบันราชการ การสาธารณูปโภคและสาธารณูปการเป็นส่วนใหญ่ สำหรับการใช้ประโยชน์ที่ดินเพื่อกิจการอื่น ให้ใช้ได้ไม่เกินร้อยละสิบของที่ดินประเภทนี้ในแต่ละบริเวณ

ที่ดินประเภทนี้ ห้ามใช้ประโยชน์ที่ดินเพื่อกิจการตามที่กำหนด ดังต่อไปนี้

(๑) โรงงานทุกจำพวกตามกฎหมายว่าด้วยโรงงาน เว้นแต่โรงงานตามประเภท ชนิด และจำพวกที่กำหนดให้ดำเนินการได้ตามบัญชีท้ายประกาศกระทรวงมหาดไทยนี้ และโรงงานบำบัดน้ำเสียรวมของชุมชน

(๒) คลังน้ำมันและสถานที่เก็บรักษาน้ำมัน ลักษณะที่สาม ตามกฎหมายว่าด้วยการควบคุม น้ำมันเชื้อเพลิง เพื่อการจำหน่าย

(๓) คลังก๊าซปิโตรเลียมเหลว สถานที่บรรจุก๊าซปิโตรเลียมเหลวประเภทโรงบรรจุ สถานที่บรรจุก๊าซปิโตรเลียมเหลวประเภทห้องบรรจุ และสถานที่เก็บรักษาก๊าซปิโตรเลียมเหลวประเภทโรงเก็บ ตามกฎหมายว่าด้วยการควบคุมน้ำมันเชื้อเพลิง

(๔) เลี้ยงม้า โค กระบือ สุกร แพะ แกะ ห่าน เป็ด ไก่ ฝูง จระเข้ หรือสัตว์ป่า ตามกฎหมายว่าด้วยการสงวนและคุ้มครองสัตว์ป่า เพื่อการค้า

(๕) สุสานและฌาปนสถานตามกฎหมายว่าด้วยสุสานและฌาปนสถาน

(๖) จัดสรรที่ดินเพื่อประกอบอุตสาหกรรม

(๗) จัดสรรที่ดินเพื่อประกอบพาณิชยกรรม

(๘) การอยู่อาศัยหรือประกอบพาณิชยกรรมประเภทอาคารสูงหรืออาคารขนาดใหญ่

(๙) การอยู่อาศัยประเภทอาคารชุด หอพัก หรืออาคารอยู่อาศัยรวม

(๑๐) โรงฆ่าสัตว์ตามกฎหมายว่าด้วยการควบคุมการฆ่าสัตว์เพื่อจำหน่ายเนื้อสัตว์

(๑๑) สถานสงเคราะห์หรือรับเลี้ยงสัตว์

(๑๒) กำจัดมูลฝอยหรือสิ่งปฏิกูล

(๑๓) ซ่อมแซมหรือเก็บชิ้นส่วนเครื่องจักรกลเก่า

(๑๔) ซ่อมแซมหรือเก็บเศษวัสดุ

การใช้ประโยชน์ที่ดินริมทางหลวงแผ่นดินหมายเลข ๑๐๗๒ ให้มีที่ว่างตามแนวนานริมเขตทาง ไม่น้อยกว่า ๖ เมตร

ข้อ ๙ ที่ดินประเภทที่อยู่อาศัยหนาแน่นปานกลาง ให้ใช้ประโยชน์ที่ดินเพื่อการอยู่อาศัย สถาบันราชการ การสาธารณูปโภคและสาธารณูปการเป็นส่วนใหญ่ สำหรับการ ใช้ประโยชน์ที่ดิน เพื่อกิจการอื่น ให้ใช้ได้ไม่เกินร้อยละสิบห้าของที่ดินประเภทนี้ในแต่ละบริเวณ

ที่ดินประเภทนี้ ห้ามใช้ประโยชน์ที่ดินเพื่อกิจการตามที่กำหนด ดังต่อไปนี้

(๑) โรงงานทุกจำพวกตามกฎหมายว่าด้วยโรงงาน เว้นแต่โรงงานตามประเภท ชนิด และจำพวกที่กำหนดให้ดำเนินการได้ตามบัญชีท้ายประกาศกระทรวงมหาดไทยนี้ และโรงงานบำบัดน้ำเสียรวมของชุมชน

(๒) คลังน้ำมันและสถานที่เก็บรักษาน้ำมัน ลักษณะที่สาม ตามกฎหมายว่าด้วยการควบคุม น้ำมันเชื้อเพลิง เพื่อการจำหน่าย

(๓) คลังก๊าซปิโตรเลียมเหลว สถานที่บรรจุก๊าซปิโตรเลียมเหลวประเภทโรงบรรจุ สถานที่บรรจุก๊าซปิโตรเลียมเหลวประเภทห้องบรรจุ และสถานที่เก็บรักษาก๊าซปิโตรเลียมเหลวประเภทโรงเก็บ ตามกฎหมายว่าด้วยการควบคุมน้ำมันเชื้อเพลิง

(๔) เลี้ยงม้า โค กระบือ สุกร แพะ แกะ ห่าน เป็ด ไก่ ฝูง จระเข้ หรือสัตว์ป่า ตามกฎหมายว่าด้วยการสงวนและคุ้มครองสัตว์ป่า เพื่อการค้า

(๕) สุสานและฌาปนสถานตามกฎหมายว่าด้วยสุสานและฌาปนสถาน

(๖) จัดสรรที่ดินเพื่อประกอบอุตสาหกรรม

(๗) การอยู่อาศัยหรือประกอบพาณิชย์กรรมประเภทอาคารสูงหรืออาคารขนาดใหญ่

(๘) สถานสงเคราะห์หรือรับเลี้ยงสัตว์

(๙) โรงฆ่าสัตว์ตามกฎหมายว่าด้วยการควบคุมการฆ่าสัตว์เพื่อการจำหน่ายเนื้อสัตว์

(๑๐) กำจัดมูลฝอยหรือสิ่งปฏิกูล

(๑๑) ซ่อมแซมหรือเก็บชิ้นส่วนเครื่องจักรกลเก่า

(๑๒) ซ่อมแซมหรือเก็บเศษวัสดุ

การใช้ประโยชน์ที่ดินริมทางหลวงแผ่นดินหมายเลข ๑๐๗๒ ให้มีที่ว่างตามแนวขนานริมเขตทางไม่น้อยกว่า ๖ เมตร

ข้อ ๑๐ ที่ดินประเภทพาณิชย์กรรมและที่อยู่อาศัยหนาแน่นมาก ให้ใช้ประโยชน์ที่ดินเพื่อพาณิชย์กรรม การอยู่อาศัย สถาบันราชการ การสาธารณสุขโรคและสาธารณสุขการเป็นส่วนใหญ่ สำหรับการ ใช้ประโยชน์ที่ดินเพื่อกิจการอื่น ให้ใช้ได้ไม่เกินร้อยละสิบของที่ดินประเภทนี้ในแต่ละบริเวณ ที่ดินประเภทนี้ ห้ามใช้ประโยชน์ที่ดินเพื่อกิจการตามที่กำหนด ดังต่อไปนี้

(๑) โรงงานทุกจำพวกตามกฎหมายว่าด้วยโรงงาน เว้นแต่โรงงานตามประเภท ชนิด และจำพวกที่กำหนดให้ดำเนินการได้ตามบัญชีท้ายประกาศกระทรวงมหาดไทยนี้ และโรงงานบำบัดน้ำเสียรวมของชุมชน

(๒) คลังน้ำมัน สถานที่เก็บรักษาน้ำมัน ลักษณะที่สาม สถานีบริการน้ำมันประเภท ก สถานีบริการน้ำมันประเภท ข สถานีบริการน้ำมันประเภท ค ลักษณะที่สอง สถานีบริการน้ำมันประเภท จ ลักษณะที่สอง และสถานีบริการน้ำมันประเภท ฉ ตามกฎหมายว่าด้วยการควบคุม น้ำมันเชื้อเพลิง เพื่อการค้า

(๓) คลังก๊าซปิโตรเลียมเหลว สถานที่บรรจุก๊าซปิโตรเลียมเหลวประเภทโรงบรรจุ สถานที่บรรจุก๊าซปิโตรเลียมเหลวประเภทห้องบรรจุ สถานที่เก็บรักษาก๊าซปิโตรเลียมเหลวประเภทโรงเก็บ และสถานีบริการก๊าซปิโตรเลียมเหลว ตามกฎหมายว่าด้วยการควบคุมน้ำมันเชื้อเพลิง

(๔) เลี้ยงม้า โค กระบือ สุกร แพะ แกะ ห่าน เป็ด ไก่ ฝูง จระเข้ หรือสัตว์ป่า ตามกฎหมายว่าด้วยการสงวนและคุ้มครองสัตว์ป่า เพื่อการค้า

(๕) สุสานและฌาปนสถานตามกฎหมายว่าด้วยสุสานและฌาปนสถาน



- (๖) จัดสรรที่ดินเพื่อประกอบอุตสาหกรรม
- (๗) สถานสงเคราะห์หรือรับเลี้ยงสัตว์
- (๘) โรงฆ่าสัตว์ตามกฎหมายว่าด้วยการควบคุมการฆ่าสัตว์เพื่อการจำหน่ายเนื้อสัตว์
- (๙) กำจัดมูลฝอยหรือสิ่งปฏิกูล
- (๑๐) ซ่อมแซมหรือเก็บชิ้นส่วนเครื่องจักรกลเก่า
- (๑๑) ซ่อมแซมหรือเก็บเศษวัสดุ

การใช้ประโยชน์ที่ดินริมทางหลวงแผ่นดินหมายเลข ๑๐๗๒ ให้มีที่ว่างตามแนวขนานริมเขตทางไม่น้อยกว่า ๖ เมตร

ข้อ ๑๑ ที่ดินประเภทชนบทและเกษตรกรรม ให้ใช้ประโยชน์ที่ดินเพื่อเกษตรกรรม สถาบันราชการ การสาธารณูปโภคและสาธารณูปการเป็นส่วนใหญ่ สำหรับการให้ประโยชน์ที่ดินเพื่อกิจการอื่น ให้ใช้ได้ไม่เกินร้อยละสิบของที่ดินประเภทนี้ในแต่ละบริเวณ

ที่ดินประเภทนี้ ห้ามใช้ประโยชน์ที่ดินเพื่อกิจการตามที่กำหนด ดังต่อไปนี้

(๑) โรงงานทุกจำพวกตามกฎหมายว่าด้วยโรงงาน เว้นแต่โรงงานตามประเภท ชนิด และจำพวกที่กำหนดให้ดำเนินการได้ตามบัญชีท้ายประกาศกระทรวงมหาดไทยนี้ และโรงงานบำบัดน้ำเสียรวมของชุมชน

(๒) คลังน้ำมันและสถานที่เก็บรักษาน้ำมัน ลักษณะที่สาม ตามกฎหมายว่าด้วยการควบคุมน้ำมันเชื้อเพลิง เพื่อการจำหน่าย

(๓) คลังก๊าซปิโตรเลียมเหลว สถานที่บรรจุก๊าซปิโตรเลียมเหลวประเภทโรงบรรจุ สถานที่บรรจุก๊าซปิโตรเลียมเหลวประเภทห้องบรรจุ และสถานที่เก็บรักษาก๊าซปิโตรเลียมเหลวประเภทโรงเก็บ ตามกฎหมายว่าด้วยการควบคุมน้ำมันเชื้อเพลิง

(๔) โรงแรมตามกฎหมายว่าด้วยโรงแรม

(๕) จัดสรรที่ดินเพื่อประกอบอุตสาหกรรม

(๖) จัดสรรที่ดินเพื่อประกอบพาณิชยกรรม

(๗) จัดสรรที่ดินเพื่อการอยู่อาศัย

(๘) การอยู่อาศัยหรือประกอบพาณิชยกรรมประเภทอาคารสูงหรืออาคารขนาดใหญ่

(๙) การอยู่อาศัยหรือประกอบพาณิชยกรรมประเภทห้องแถว ตึกแถว หรือบ้านแถว

(๑๐) การอยู่อาศัยประเภทอาคารชุด หอพัก หรืออาคารอยู่อาศัยรวม

การใช้ประโยชน์ที่ดินริมทางหลวงแผ่นดินหมายเลข ๑๐๗๒ ให้มีที่ว่างตามแนวขนานริมเขตทางไม่น้อยกว่า ๖ เมตร

ข้อ ๑๒ ที่ดินประเภทอนุรักษ์ชนบทและเกษตรกรรม ให้ใช้ประโยชน์ที่ดินเพื่อเกษตรกรรม สถาบันราชการ การสาธารณูปโภคและสาธารณูปการเป็นส่วนใหญ่ สำหรับการให้ประโยชน์ที่ดินเพื่อกิจการอื่น ให้ใช้ได้ไม่เกินร้อยละห้าของที่ดินประเภทนี้ในแต่ละบริเวณ

ที่ดินประเภทนี้ ห้ามใช้ประโยชน์ที่ดินเพื่อกิจการตามที่กำหนด ดังต่อไปนี้

(๑) โรงงานทุกจำพวกตามกฎหมายว่าด้วยโรงงาน

(๒) คลังน้ำมัน สถานที่เก็บรักษาน้ำมัน ลักษณะที่สาม สถานีบริการน้ำมันประเภท ก สถานีบริการน้ำมันประเภท ข สถานีบริการน้ำมันประเภท ค ลักษณะที่สอง สถานีบริการน้ำมันประเภท จ ลักษณะที่สอง และสถานีบริการน้ำมันประเภท ฉ ตามกฎหมายว่าด้วยการควบคุม น้ำมันเชื้อเพลิง เพื่อการจำหน่าย

(๓) คลังก๊าซปิโตรเลียมเหลว สถานที่บรรจุก๊าซปิโตรเลียมเหลวประเภทโรงบรรจุ สถานที่บรรจุก๊าซปิโตรเลียมเหลวประเภทห้องบรรจุ และสถานที่เก็บรักษาก๊าซปิโตรเลียมเหลวประเภทโรงเก็บ และสถานีบริการก๊าซปิโตรเลียมเหลว ตามกฎหมายว่าด้วยการควบคุมน้ำมันเชื้อเพลิง

(๔) สุสานและฌาปนสถานตามกฎหมายว่าด้วยสุสานและฌาปนสถาน

(๕) โรงแรมตามกฎหมายว่าด้วยโรงแรม

(๖) โรงมหรสพตามกฎหมายว่าด้วยการควบคุมอาคาร

(๗) จัดสรรที่ดินเพื่อประกอบอุตสาหกรรม

(๘) จัดสรรที่ดินเพื่อประกอบพาณิชย์กรรม

(๙) จัดสรรที่ดินเพื่อการอยู่อาศัย

(๑๐) การอยู่อาศัยหรือประกอบพาณิชย์กรรมประเภทอาคารสูงหรืออาคารขนาดใหญ่

(๑๑) การอยู่อาศัยหรือประกอบพาณิชย์กรรมประเภทห้องแถว ตึกแถว หรือบ้านแถว

(๑๒) การอยู่อาศัยประเภทอาคารชุด หอพัก หรืออาคารอยู่อาศัยรวม

(๑๓) สถานสงเคราะห์หรือรับเลี้ยงสัตว์

(๑๔) สถานที่เก็บสินค้าซึ่งเป็นที่เก็บพักสินค้าหรือขนถ่ายสินค้าหรือสิ่งของเพื่อประโยชน์ทางการค้าหรืออุตสาหกรรม แต่ไม่รวมถึงการเก็บสินค้าหรือสิ่งของเพื่อรอการจำหน่าย ณ สถานที่นั้น

(๑๕) สนามกอล์ฟ

(๑๖) กำจัดมูลฝอยหรือสิ่งปฏิกูล

(๑๗) ซื้อมาหรือเก็บชิ้นส่วนเครื่องจักรกลเก่า

(๑๘) ซื้อมาหรือเก็บเศษวัสดุ

ข้อ ๑๓ ที่ดินประเภทปฏิรูปที่ดินเพื่อเกษตรกรรม ให้ใช้ประโยชน์ที่ดินเพื่อการปฏิรูปที่ดินเพื่อเกษตรกรรมตามกฎหมายว่าด้วยการปฏิรูปที่ดินเพื่อเกษตรกรรมเท่านั้น

ที่ดินประเภทนี้ซึ่งเอกชนเป็นเจ้าของหรือครอบครองโดยชอบด้วยกฎหมาย ให้ใช้ประโยชน์ที่ดินเพื่อเกษตรกรรม สถาบันราชการ การสาธารณูปโภคและสาธารณูปการเป็นส่วนใหญ่ และห้ามใช้ประโยชน์ที่ดินเพื่อกิจการตามที่กำหนด ดังต่อไปนี้

(๑) โรงงานทุกจำพวกตามกฎหมายว่าด้วยโรงงาน

(๒) คลังน้ำมัน สถานที่เก็บรักษาน้ำมัน ลักษณะที่สาม สถานีบริการน้ำมันประเภท ก สถานีบริการน้ำมันประเภท ข สถานีบริการน้ำมันประเภท ค ลักษณะที่สอง สถานีบริการน้ำมันประเภท จ ลักษณะที่สอง และสถานีบริการน้ำมันประเภท ฉ ตามกฎหมายว่าด้วยการควบคุมน้ำมันเชื้อเพลิง เพื่อการจำหน่าย

(๓) คลังก๊าซปิโตรเลียมเหลว สถานที่บรรจุก๊าซปิโตรเลียมเหลวประเภทโรงบรรจุ สถานที่บรรจุก๊าซปิโตรเลียมเหลวประเภทห้องบรรจุ และสถานที่เก็บรักษาก๊าซปิโตรเลียมเหลวประเภทโรงเก็บ และสถานีบริการก๊าซปิโตรเลียมเหลว ตามกฎหมายว่าด้วยการควบคุมน้ำมันเชื้อเพลิง

(๔) สุสานและฌาปนสถานตามกฎหมายว่าด้วยสุสานและฌาปนสถาน

(๕) โรงแรมตามกฎหมายว่าด้วยโรงแรม

(๖) โรงมหรสพตามกฎหมายว่าด้วยการควบคุมอาคาร

(๗) จัดสรรที่ดินเพื่อประกอบอุตสาหกรรม

(๘) จัดสรรที่ดินเพื่อประกอบพาณิชยกรรม

(๙) จัดสรรที่ดินเพื่อการอยู่อาศัย

(๑๐) การอยู่อาศัยหรือประกอบพาณิชยกรรมประเภทอาคารสูงหรืออาคารขนาดใหญ่

(๑๑) การอยู่อาศัยหรือประกอบพาณิชยกรรมประเภทห้องแถว ตึกแถว หรือบ้านแถว

(๑๒) การอยู่อาศัยประเภทอาคารชุด หอพัก หรืออาคารอยู่อาศัยรวม

(๑๓) สถานสงเคราะห์หรือรับเลี้ยงสัตว์

(๑๔) สถานที่เก็บสินค้าซึ่งเป็นที่เก็บพักรักษาหรือขนถ่ายสินค้าหรือสิ่งของเพื่อประโยชน์ทางการค้าหรืออุตสาหกรรม แต่ไม่รวมถึงการเก็บสินค้าหรือสิ่งของเพื่อรอการจำหน่าย ณ สถานที่นั้น

(๑๕) สนามกอล์ฟ

(๑๖) กำจัดมูลฝอยหรือสิ่งปฏิกูล

(๑๗) ซื้อมาหรือเก็บชิ้นส่วนเครื่องจักรกลเก่า

(๑๘) ซื้อมาหรือเก็บเศษวัสดุ

การใช้ประโยชน์ที่ดินริมฝั่งลำคลอง ห้วย หรือแหล่งน้ำสาธารณะ ให้มีที่ว่างตามแนวขนานริมฝั่งตามสภาพธรรมชาติของลำคลอง ห้วย หรือแหล่งน้ำสาธารณะไม่น้อยกว่า ๖ เมตร เว้นแต่เป็นการก่อสร้างเพื่อการคมนาคมและขนส่งทางน้ำ การสาธารณูปโภค เขื่อน รั้ว สะพาน หรือกำแพง

ข้อ ๑๔ ที่ดินประเภทที่โล่งเพื่อนันทนาการและการรักษาคุณภาพสิ่งแวดล้อม เฉพาะที่ดินซึ่งเป็นของรัฐ ให้ใช้ประโยชน์ที่ดินเพื่อนันทนาการหรือเกี่ยวข้องกับนันทนาการ การรักษาคุณภาพสิ่งแวดล้อม การสาธารณูปโภคและสาธารณูปการ หรือสาธารณประโยชน์เท่านั้น

ที่ดินประเภทนี้ซึ่งเอกชนเป็นเจ้าของหรือผู้ครอบครองโดยชอบด้วยกฎหมาย ให้ใช้ประโยชน์ที่ดินเพื่อนันทนาการหรือเกี่ยวข้องกับนันทนาการ การรักษาคุณภาพสิ่งแวดล้อม การอยู่อาศัย

เกษตรกรรม หรือสาธารณประโยชน์เท่านั้น และห้ามใช้ประโยชน์ที่ดินเพื่อกิจการตามที่กำหนดดังต่อไปนี้

- (๑) จัดสรรที่ดินเพื่อการอยู่อาศัย
- (๒) การอยู่อาศัยประเภทอาคารสูงหรืออาคารขนาดใหญ่
- (๓) การอยู่อาศัยประเภทห้องแถว ตึกแถว หรือบ้านแถว
- (๔) การอยู่อาศัยประเภทอาคารชุด หอพัก หรืออาคารอยู่อาศัยรวม
- (๕) กำจัดมูลฝอยหรือสิ่งปฏิกูล

การใช้ประโยชน์ที่ดินริมฝั่งแม่น้ำ ลำคลอง หรือแหล่งสาธารณะ ให้มีที่ว่างตามแนวนานริมฝั่งตามสภาพธรรมชาติของแม่น้ำ ลำคลอง หรือแหล่งน้ำสาธารณะไม่น้อยกว่า ๖ เมตร เว้นแต่เป็นการก่อสร้างเพื่อการคมนาคมและขนส่งทางน้ำ การสาธารณูปโภค เขื่อน รั้ว สะพาน หรือกำแพง

ข้อ ๑๕ ที่ดินประเภทสถาบันการศึกษา ให้ใช้ประโยชน์ที่ดินเพื่อการศึกษาหรือเกี่ยวข้องกับการศึกษา สถาบันราชการ หรือสาธารณประโยชน์เท่านั้น

ข้อ ๑๖ ที่ดินประเภทสถาบันศาสนา ให้ใช้ประโยชน์ที่ดินเพื่อการศึกษาหรือเกี่ยวข้องกับการศาสนา การศึกษา สถาบันราชการ หรือสาธารณประโยชน์เท่านั้น

ข้อ ๑๗ ที่ดินประเภทสถาบันราชการ การสาธารณูปโภคและสาธารณูปการ ให้ใช้ประโยชน์ที่ดินเพื่อกิจการของรัฐ กิจการเกี่ยวกับการสาธารณูปโภคและสาธารณูปการ หรือสาธารณประโยชน์เท่านั้น

ข้อ ๑๘ การใช้ประโยชน์ที่ดินในบริเวณแนวถนนสาย ก ๑ ถนนสาย ก ๒ ถนนสาย ก ๓ ถนนสาย ก ๔ ถนนสาย ก ๕ ถนนสาย ก ๖ ถนนสาย ก ๗ ถนนสาย ข ๑ และถนนสาย ข ๒ ตามแผนผังแสดงโครงการคมนาคมและขนส่งท้ายประกาศกระทรวงมหาดไทยนี้ ห้ามใช้ประโยชน์ที่ดินเพื่อกิจการอื่น นอกจากกิจการตามที่กำหนด ดังต่อไปนี้

- (ก) การสร้างถนนหรือที่เกี่ยวข้องกับถนน และการสาธารณูปโภคและสาธารณูปการ
- (ข) การสร้างรั้วหรือกำแพง
- (ค) เกษตรกรรมที่มีความสูงของอาคารไม่เกิน ๙ เมตร หรือไม่ใช่อาคารขนาดใหญ่

ข้อ ๑๙ ให้ผู้มีหน้าที่และอำนาจในการควบคุมการก่อสร้างอาคารหรือการประกอบกิจการในเขตผังเมืองรวมปฏิบัติการให้เป็นไปตามประกาศกระทรวงมหาดไทยนี้

ให้ไว้ ณ วันที่ ๙ ธันวาคม พ.ศ. ๒๕๖๕

พลเอก อนุพงษ์ เผ่าจินดา

รัฐมนตรีว่าการกระทรวงมหาดไทย



ลำดับที่	ประเภทหรือชนิดของโรงงาน	ที่ดินประเภท												หมายเหตุ	
		ที่อยู่อาศัย หนาแน่นน้อย			ที่อยู่อาศัย หนาแน่นปานกลาง			พาณิชยกรรมและ ที่อยู่อาศัยหนาแน่นมาก			ชนบทและเกษตรกรรม				
		โรงงานจำพวกที่			โรงงานจำพวกที่			โรงงานจำพวกที่			โรงงานจำพวกที่				
		๑	๒	๓	๑	๒	๓	๑	๒	๓	๑	๒	๓		
๑๐	โรงงานประกอบกิจการเกี่ยวกับอาหารจากแป้งอย่างหนึ่งอย่างใด ดังต่อไปนี้														
	(๑) การทำขนมปังหรือขนมเค้ก		ได้				ได้						ได้	ได้	
	(๒) การทำขนมปังกรอบหรือขนมอบแห้ง		ได้										ได้	ได้	
	(๓) การทำผลิตภัณฑ์อาหารจากแป้ง เป็นเส้น เม็ด หรือชิ้น												ได้		
๑๒	โรงงานประกอบกิจการเกี่ยวกับชา กาแฟ โกโก้ ช็อกโกแลต หรือขนมหวานอย่างหนึ่งอย่างใด ดังต่อไปนี้														
	(๕) การทำเค้กขวยผึ้ง ชิงผง หรือเครื่องดื่มชนิดผงจากพืชอื่น ๆ													ได้	
	(๖) การทำมะขามอัดเม็ด มะนาวอัดเม็ด หรือผลไม้อัดเม็ด													ได้	
	(๗) การเชื่อมหรือแช่ผลไม้หรือเปลือกผลไม้ หรือการเคลือบผลไม้หรือเปลือกผลไม้ด้วยน้ำตาล													ได้	
	(๑๐) การทำลูกกวาดหรือทอฟฟี่													ได้	
	(๑๑) การทำไอศกรีม													ได้	
๑๓	โรงงานประกอบกิจการเกี่ยวกับเครื่องปรุงหรือเครื่องประกอบอาหารอย่างหนึ่งอย่างใด ดังต่อไปนี้														
	(๗) การบดหรือป่นเครื่องเทศ													ได้	ได้
	(๘) การทำพริกป่น พริกไทยป่น หรือเครื่องแกง													ได้	ได้
๑๔	โรงงานประกอบกิจการเกี่ยวกับการทำ ตัด ซอย บด หรือยอยน้ำแข็ง													ได้	ได้
๑๕	โรงงานประกอบกิจการเกี่ยวกับอาหารสัตว์อย่างหนึ่งอย่างใด ดังต่อไปนี้														
	(๑) การทำอาหารผสมหรืออาหารสำเร็จรูปสำหรับเลี้ยงสัตว์													ได้	เฉพาะในบริเวณ ฟาร์มปศุสัตว์
๒๐	โรงงานประกอบกิจการเกี่ยวกับน้ำดื่ม เครื่องดื่มที่ไม่มีแอลกอฮอล์ น้ำอัดลม หรือน้ำแร่อย่างหนึ่งอย่างใด ดังต่อไปนี้														
	(๑) การทำน้ำดื่ม													ได้	ได้

ลำดับที่	ประเภทหรือชนิดของโรงงาน	ที่ดินประเภท												หมายเหตุ
		ที่อยู่อาศัย หนาแน่นน้อย			ที่อยู่อาศัย หนาแน่นปานกลาง			พาณิชยกรรมและ ที่อยู่อาศัยหนาแน่นมาก			ชนบทและเกษตรกรรม			
		โรงงานจำพวกที่			โรงงานจำพวกที่			โรงงานจำพวกที่			โรงงานจำพวกที่			
		๑	๒	๓	๑	๒	๓	๑	๒	๓	๑	๒	๓	
๒๓	โรงงานประกอบกิจการเกี่ยวกับผลิตภัณฑ์จากสิ่งทอ ซึ่งมีใช้เครื่องนุ่งห่มอย่างหนึ่งอย่างใด ดังต่อไปนี้ (๑) การทำผลิตภัณฑ์จากสิ่งทอเป็นเครื่องใช้ในบ้าน (๒) การทำถุงหรือกระสอบซึ่งมีใช้ถุงหรือกระสอบพลาสติก (๓) การทำผลิตภัณฑ์จากผ้าใบ (๔) การตกแต่งหรือเย็บปักถักร้อยสิ่งทอ		ได้									ได้	ได้	
๒๖	โรงงานประกอบกิจการเกี่ยวกับเชือก ตาข่าย แห หรืออวนอย่างหนึ่งอย่างใด ดังต่อไปนี้ (๑) การผลิตเชือก (๒) การผลิต ประกอบ หรือซ่อมแซมตาข่าย แห หรืออวน และรวมถึงชิ้นส่วนหรืออุปกรณ์ ของผลิตภัณฑ์ดังกล่าว		ได้									ได้	ได้	
๓๔	โรงงานประกอบกิจการเกี่ยวกับไม้หนึ่งอย่างใด ดังต่อไปนี้ (๑) การเลื่อย ไซ ซอย เซาะร่อง หรือการแปรรูปไม้ด้วยวิธีอื่นที่คล้ายคลึงกัน (๒) การทำวงกบ ขอบประตู ขอบหน้าต่าง บานหน้าต่าง บานประตู หรือส่วนประกอบ ที่ทำด้วยไม้ของอาคาร (๖) การเผาถ่านจากไม้			ได้									ได้	
๓๕	โรงงานผลิตภาชนะบรรจุหรือเครื่องใช้จากไม้ ฝ้าย พาง อ้อ กก หรือผักตบชวา		ได้									ได้	ได้	
๓๗	โรงงานทำเครื่องเรือนหรือเครื่องตกแต่งภายในอาคารจากไม้ แก้ว ยาง หรือโลหะอื่น ซึ่งมีใช้เครื่องเรือนหรือเครื่องตกแต่งภายในอาคารจากพลาสติกอัดเข้ารูป และรวมถึงชิ้นส่วน ของผลิตภัณฑ์ดังกล่าว												ได้	
๔๑	โรงงานประกอบกิจการเกี่ยวกับ (๑) การพิมพ์ การทำแท้มเก็บเอกสาร การเย็บเล่ม ทำปก หรือตกแต่งสิ่งพิมพ์		ได้									ได้	ได้	

ลำดับที่	ประเภทหรือชนิดของโรงงาน	ที่ดินประเภท												หมายเหตุ		
		ที่อยู่อาศัย หนาแน่นน้อย			ที่อยู่อาศัย หนาแน่นปานกลาง			พาณิชยกรรมและ ที่อยู่อาศัยหนาแน่นมาก			ชนบทและเกษตรกรรม					
		โรงงานจำพวกที่			โรงงานจำพวกที่			โรงงานจำพวกที่			โรงงานจำพวกที่					
		๑	๒	๓	๑	๒	๓	๑	๒	๓	๑	๒	๓			
๔๓	โรงงานประกอบกิจการเกี่ยวกับปุ๋ย หรือสารป้องกันหรือกำจัดศัตรูพืชหรือสัตว์ (Pesticides) อย่างหนึ่งอย่างใด ดังต่อไปนี้															
	(๑) การทำปุ๋ย หรือสารป้องกันหรือกำจัดศัตรูพืชหรือสัตว์														ได้	
	(๒) การเก็บรักษาหรือแบ่งบรรจุปุ๋ย หรือสารป้องกันหรือกำจัดศัตรูพืชหรือสัตว์														ได้	
๖๑	โรงงานผลิต ตบแต่ง ดัดแปลง หรือซ่อมแซมเครื่องมือหรือเครื่องใช้ที่ทำด้วยเหล็กหรือเหล็กกล้า และรวมถึงส่วนประกอบหรืออุปกรณ์ของเครื่องมือหรือเครื่องใช้ดังกล่าว												ได้			
๖๒	โรงงานผลิต ตบแต่ง ดัดแปลง หรือซ่อมแซม เครื่องเรือนหรือเครื่องตกแต่งภายในอาคาร ที่ทำจากโลหะหรือโลหะเป็นส่วนใหญ่ และรวมถึงส่วนประกอบหรืออุปกรณ์ของเครื่องเรือน หรือเครื่องตกแต่งดังกล่าว			ได้												เฉพาะดัดแปลง หรือซ่อมแซม
๖๓	โรงงานประกอบกิจการเกี่ยวกับผลิตภัณฑ์โลหะสำหรับใช้ในการก่อสร้าง หรือติดตั้งอย่างหนึ่งอย่างใด ดังต่อไปนี้															
	(๒) การทำส่วนประกอบสำหรับใช้ในการก่อสร้างอาคาร													ได้	ได้	
	(๕) การทำส่วนประกอบสำหรับใช้กับระบบเครื่องปรับอากาศ													ได้		
๖๔	โรงงานประกอบกิจการเกี่ยวกับผลิตภัณฑ์โลหะอย่างหนึ่งอย่างใด ดังต่อไปนี้															
	(๑๓) การกลึง เจาะ คว้าน กัด ไส เจียน หรือเชื่อมโลหะทั่วไป			ได้				ได้						ได้	ได้	
๖๕	โรงงานผลิต ประกอบ ดัดแปลง หรือซ่อมแซมเครื่องยนต์ เครื่องกังหัน และรวมถึงส่วนประกอบ หรืออุปกรณ์ของเครื่องยนต์หรือเครื่องกังหันดังกล่าว			ได้										ได้	ได้	เฉพาะดัดแปลง หรือซ่อมแซม
๖๖	โรงงานผลิต ประกอบ ดัดแปลง หรือซ่อมแซมเครื่องจักรสำหรับใช้ในการกลึงกรรม หรือการเลื่อยสัตว์ และรวมถึงส่วนประกอบหรืออุปกรณ์ของเครื่องจักรดังกล่าว			ได้										ได้	ได้	



ลำดับที่	ประเภทหรือชนิดของโรงงาน	ที่ดินประเภท											หมายเหตุ		
		ที่อยู่อาศัย หนาแน่นน้อย			ที่อยู่อาศัย หนาแน่นปานกลาง			พาณิชยกรรมและ ที่อยู่อาศัยหนาแน่นมาก			ชนบทและเกษตรกรรม				
		โรงงานจำพวกที่			โรงงานจำพวกที่			โรงงานจำพวกที่			โรงงานจำพวกที่				
		๑	๒	๓	๑	๒	๓	๑	๒	๓	๑	๒		๓	
๖๙	โรงงานผลิต ประกอบ ดัดแปลง หรือซ่อมแซมเครื่องคำนวณ เครื่องทำบัญชี เครื่องจักรสำหรับระบบ บัตรเจาะ เครื่องจักรสำหรับใช้ในการคำนวณชนิดดิจิทัลหรือชนิดอนาล็อก หรือเครื่องอิเล็กทรอนิกส์ สำหรับปฏิบัติกับข้อมูลที่เกี่ยวข้องกันหรืออุปกรณ์ (Digital or Analog Computers, Associated Electronic Data Processing Equipment, or Accessories) เครื่องรวมราคาของขาย (Cash Registers) เครื่องพิมพ์ดีด เครื่องชั่งซึ่งมิใช่เครื่องชั่งที่ใช้ในห้องทดลองวิทยาศาสตร์ หรือเครื่องอัดสำเนาซึ่งมิใช่เครื่องอัดสำเนาด้วยการถ่ายภาพ และรวมถึงส่วนประกอบหรืออุปกรณ์ ของผลิตภัณฑ์ดังกล่าว		ได้										ได้	ได้	
๗๐	โรงงานผลิต ประกอบ ดัดแปลง หรือซ่อมแซมเครื่องสูบน้ำ เครื่องอัดอากาศหรือก๊าซ เครื่องเป่าลม เครื่องปรับหรือถ่ายเทอากาศ เครื่องโปรยน้ำดับไฟ ตู้เย็นหรือเครื่องประกอบตู้เย็น เครื่องขายสินค้า อัตโนมัติ เครื่องล้าง ชัก ชักแห้ง หรือรีดผ้า เครื่องเย็บ เครื่องส่งกำลังกล เครื่องยก บันจัน ลิฟต์ บันไดเลื่อน รถบรรทุก รถแทรกเตอร์ รถพ่วงสำหรับการใช้ในการอุตสาหกรรม รถยกซ้อนของ (Stackers) เตาไฟหรือเตาอบสำหรับการใช้ในการอุตสาหกรรมหรือสำหรับใช้ในบ้าน แต่ผลิตภัณฑ์นั้น ต้องไม่ใช่พลังงานไฟฟ้า และรวมถึงส่วนประกอบหรืออุปกรณ์ของผลิตภัณฑ์ดังกล่าว		ได้										ได้	ได้	
๗๑	โรงงานผลิต ประกอบ ดัดแปลง หรือซ่อมแซมเครื่องจักร หรือผลิตภัณฑ์ที่ระบุไว้ในลำดับที่ ๗๐ เฉพาะที่ใช้ไฟฟ้า เครื่องยนต์ไฟฟ้า เครื่องกำเนิดไฟฟ้า หม้อแปลงแรงไฟฟ้า เครื่องสับหรือบังคับไฟฟ้า เครื่องใช้สำหรับแผงไฟฟ้า เครื่องเปลี่ยนทางไฟฟ้า เครื่องส่งหรือจำหน่ายไฟฟ้า เครื่องสำหรับ ใช้บังคับไฟฟ้า หรือเครื่องเชื่อมไฟฟ้า												ได้		
๗๒	โรงงานผลิต ประกอบ ดัดแปลง หรือซ่อมแซมเครื่องรับวิทยุ เครื่องรับโทรทัศน์ เครื่องกระจายเสียงหรือ บันทึกเสียง เครื่องเล่นแผ่นเสียง เครื่องบันทึกคำบอก เครื่องบันทึกเสียงด้วยเทป เครื่องเล่นหรือ เครื่องบันทึกแถบภาพ (วีดิทัศน์) แผ่นเสียง เทปแม่เหล็กที่ได้บันทึกเสียงแล้ว เครื่องโทรศัพท์ หรือโทรเลขชนิดมีสายหรือไม่มีสาย เครื่องส่งวิทยุ เครื่องส่งโทรทัศน์ เครื่องรับส่งสัญญาณ		ได้	ได้									ได้		

ลำดับที่	ประเภทหรือชนิดของโรงงาน	ที่ดินประเภท												หมายเหตุ
		ที่อยู่อาศัย หนาแน่นน้อย			ที่อยู่อาศัย หนาแน่นปานกลาง			พาณิชยกรรมและ ที่อยู่อาศัยหนาแน่นมาก			ชนบทและเกษตรกรรม			
		โรงงานจำพวกที่			โรงงานจำพวกที่			โรงงานจำพวกที่			โรงงานจำพวกที่			
		๑	๒	๓	๑	๒	๓	๑	๒	๓	๑	๒	๓	
	หรือจับสัญญาณ เครื่องเรดาร์ ผลิตภัณฑ์ที่เป็นตัวกึ่งนำหรือตัวกึ่งนำชนิดไวที่เกี่ยวข้อ (Semi - Conductor or Related Sensitive Semi - Conductor Devices) คาปาซิเตอร์หรือคอนเดนเซอร์ อีเล็กทรอนิกส์ชนิดคงที่หรือเปลี่ยนแปลงได้ (Fixed or Variable Electronic Capacitors or Condensers) เครื่องหรือหลอดเรดิโอกราฟ เครื่องหรือหลอดฟลูโรสโคป หรือเครื่องหรือหลอดเอกซเรย์ และรวมถึงการผลิตอุปกรณ์ หรือชิ้นส่วนสำหรับใช้กับเครื่องอิเล็กทรอนิกส์ดังกล่าว													
๗๓	โรงงานผลิต ประกอบ หรือดัดแปลงเครื่องมือหรือเครื่องใช้ไฟฟ้าที่ไม่ได้ระบุไว้ในลำดับใด และรวมถึงส่วนประกอบหรืออุปกรณ์ของผลิตภัณฑ์ดังกล่าว		ได้											
๗๕	โรงงานประกอบกิจการเกี่ยวกับเรืออย่างหนึ่งอย่างใด ดังต่อไปนี้ (๑) การต่อ ซ่อมแซม ทาสี หรือตอกหมันเรือในอู่ต่อเรือนอกจากเรือยาง (๒) การทำชิ้นส่วนพิเศษสำหรับเรือหรือเครื่องยนต์เรือ		ได้									ได้	ได้	
๘๐	โรงงานผลิต ประกอบ ดัดแปลง หรือซ่อมแซมล้อเลื่อนที่ขับเคลื่อนด้วยแรงคนหรือสัตว์ ซึ่งมีใช้จักรยาน และรวมถึงส่วนประกอบหรืออุปกรณ์ของผลิตภัณฑ์ดังกล่าว		ได้									ได้	ได้	
๘๗	โรงงานประกอบกิจการเกี่ยวกับเครื่องเล่น เครื่องมือ หรือเครื่องใช้ที่มีได้ระบุไว้ในลำดับอื่น อย่างหนึ่งอย่างใด ดังต่อไปนี้ (๑) การทำเครื่องเล่น (๒) การทำเครื่องเขียนหรือเครื่องวาดภาพ (๓) การทำเครื่องเพชร พลอย หรือเครื่องประดับสำหรับการแสดง (๔) การทำร่ม ไม้ถือ ขนนก ดอกไม้เทียม ชิป กระจุก ไม้กวาด แปรง ตะเกียง โป๊ะตะเกียงหรือไฟฟ้า กล้องสุบยาหรือกล้องบุหรี กันกรองบุหรี หรือไฟแช็ก (๕) การทำป้าย ตรา เครื่องหมาย ป้ายติดของ หรือเครื่องโฆษณาสินค้า ตราโลหะ หรือยางแม่พิมพ์ลายฉลุ (Stencils) (๖) การทำแหกลมผม ซองผม หรือผมปลอม											ได้	ได้	
												ได้	ได้	

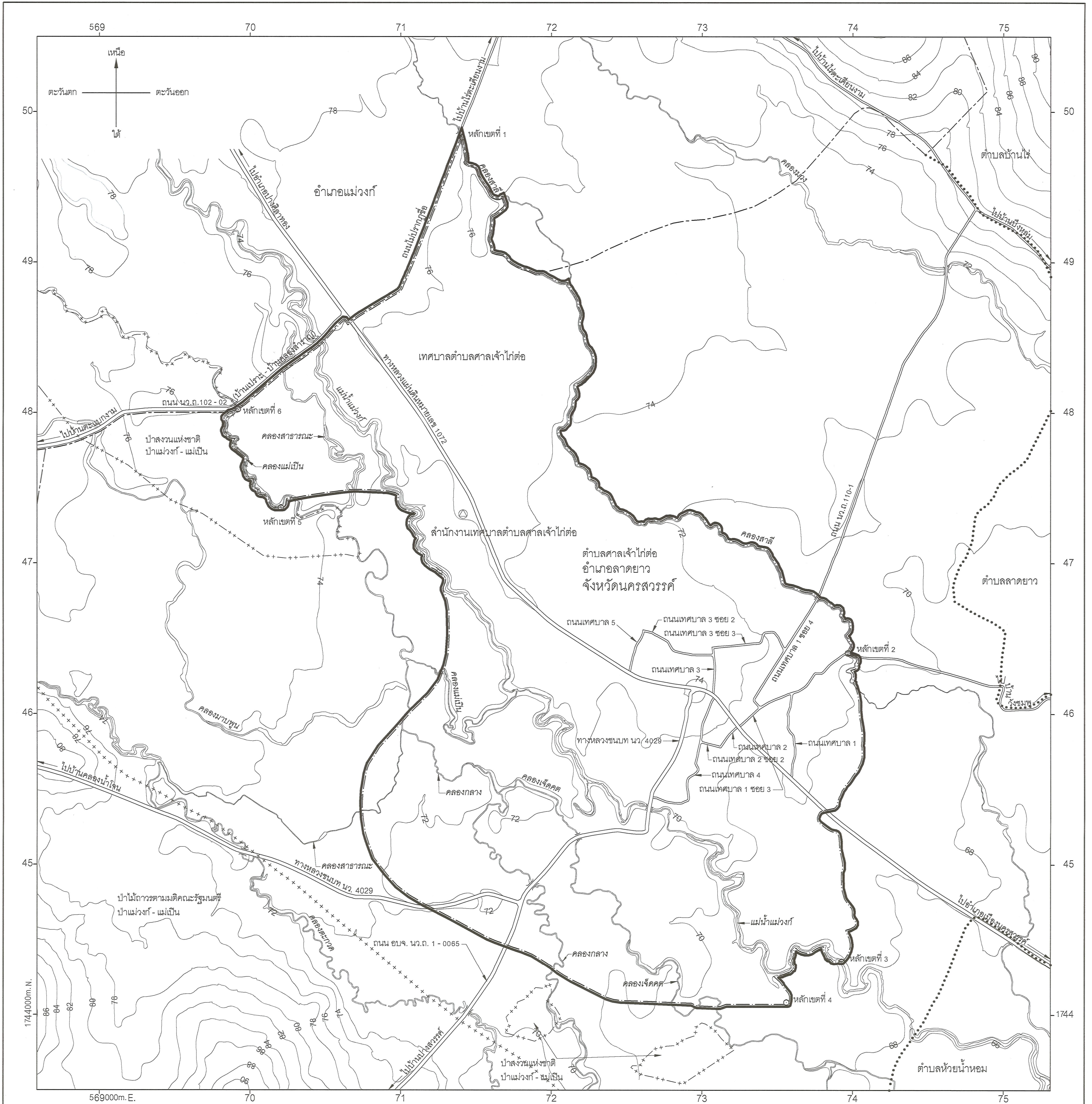
ลำดับที่	ประเภทหรือชนิดของโรงงาน	ที่ดินประเภท												หมายเหตุ	
		ที่อยู่อาศัย หนาแน่นน้อย			ที่อยู่อาศัย หนาแน่นปานกลาง			พาณิชยกรรมและ ที่อยู่อาศัยหนาแน่นมาก			ชนบทและเกษตรกรรม				
		โรงงานจำพวกที่			โรงงานจำพวกที่			โรงงานจำพวกที่			โรงงานจำพวกที่				
		๑	๒	๓	๑	๒	๓	๑	๒	๓	๑	๒	๓		
๙๐	โรงงานจัดหาน้ำ ทำน้ำให้บริสุทธิ์ หรือจำหน่ายน้ำไปยังอาคารหรือโรงงานอุตสาหกรรม			ได้				ได้						ได้	
๙๑	โรงงานบรรจุสินค้าในภาชนะโดยไม่มีการผลิตอย่างหนึ่งอย่างใด ดังต่อไปนี้ (๑) การบรรจุสินค้าทั่วไป												ได้		
๙๒	โรงงานห้องเย็น		ได้									ได้	ได้		
๙๓	โรงงานซ่อมรองเท้าหรือเครื่องหนัง	ได้				ได้						ได้			
๙๔	โรงงานซ่อมเครื่องมือไฟฟ้าหรือเครื่องใช้ไฟฟ้า สำหรับใช้ในบ้านหรือใช้ประจำตัว	ได้				ได้				ได้		ได้			
๙๕	โรงงานประกอบกิจการเกี่ยวกับยานที่ขับเคลื่อนด้วยเครื่องยนต์ รถพ่วง จักรยานสามล้อ จักรยานสองล้อ หรือส่วนประกอบของยานดังกล่าวอย่างหนึ่งอย่างใด ดังต่อไปนี้														
	(๑) การซ่อมแซมยานที่ขับเคลื่อนด้วยเครื่องยนต์หรือส่วนประกอบของยานดังกล่าว			ได้				ได้						ได้	
	(๒) การซ่อมแซมรถพ่วง จักรยานสามล้อ จักรยานสองล้อ หรือส่วนประกอบของยานดังกล่าว			ได้				ได้						ได้	
	(๓) การพ่นสีกันสนิมยานที่ขับเคลื่อนด้วยเครื่องยนต์			ได้										ได้	
๙๖	โรงงานซ่อมนาฬิกา เครื่องวัดเวลา หรือเครื่องประดับที่ทำด้วยเพชร พลอย ทองคำ ทองขาว เงิน นาก หรืออัญมณี	ได้				ได้			ได้			ได้			
๙๗	โรงงานซ่อมผลิตภัณฑ์ที่มีได้ระบุการซ่อมไว้ในลำดับใด												ได้		
๙๘	โรงงานซักรีด ซักแห้ง ซักพอก รีด อัด หรือย้อมผ้า เครื่องนุ่งห่ม พรม หรือขนสัตว์		ได้	ได้			ได้						ได้	ได้	

หมายเหตุ ลำดับที่ หมายถึง ลำดับที่ตามกฎหมายว่าด้วยโรงงาน  
ได้ หมายถึง สามารถประกอบกิจการโรงงานได้ภายใต้บังคับของกฎหมายว่าด้วยโรงงาน  
โรงงานจำพวกที่ หมายถึง จำพวกโรงงานตามกฎหมายว่าด้วยโรงงาน




แผนที่ท้ายประกาศกระทรวงมหาดไทย  
เรื่อง การให้ใช้บังคับผังเมืองรวมชุมชนศาลเจ้าไถต้อ จังหวัดนครสวรรค์  
พ.ศ. 2565


มาตราส่วน 1 : 15,000



- เครื่องหมาย**
- (thick solid line) แนวเขตผังเมืองรวม
  - (dashed line) เขตอำเภอ เขตกิ่งอำเภอ
  - ..... เขตตำบล เขตองค์การบริหารส่วนตำบล
  - (thin solid line) เขตเทศบาล
  - ++ (dashed line) แนวเขตป่าสงวนแห่งชาติ แนวเขตอุทยานแห่งชาติ
  - +++ (dashed line) แนวเขตวนอุทยาน แนวเขตรักษาพันธุ์สัตว์ป่า
  - ++++ (dashed line) แนวเขตป่าไม้ถาวรตามมติคณะรัฐมนตรี
  - +++++ (dashed line) แนวเขตป่าชายเลนตามมติคณะรัฐมนตรี
  - == (double line) ทางหลวง ถนน ชอຍ
  - (solid line) สะพาน
  - ~ (wavy line) แม่น้ำ คลอง ห้วย
  - (dotted line) เส้นชั้นความสูง
  - ⊙ (circle with dot) สถานที่ราชการ

ผังเมืองรวมชุมชนศาลเจ้าไถต้อ จังหวัดนครสวรรค์

  
(นางสาวสิริกุล เสียงขันธ์)  
ผู้อำนวยการสำนักผังเมืองรวมและผังเมืองเฉพาะ

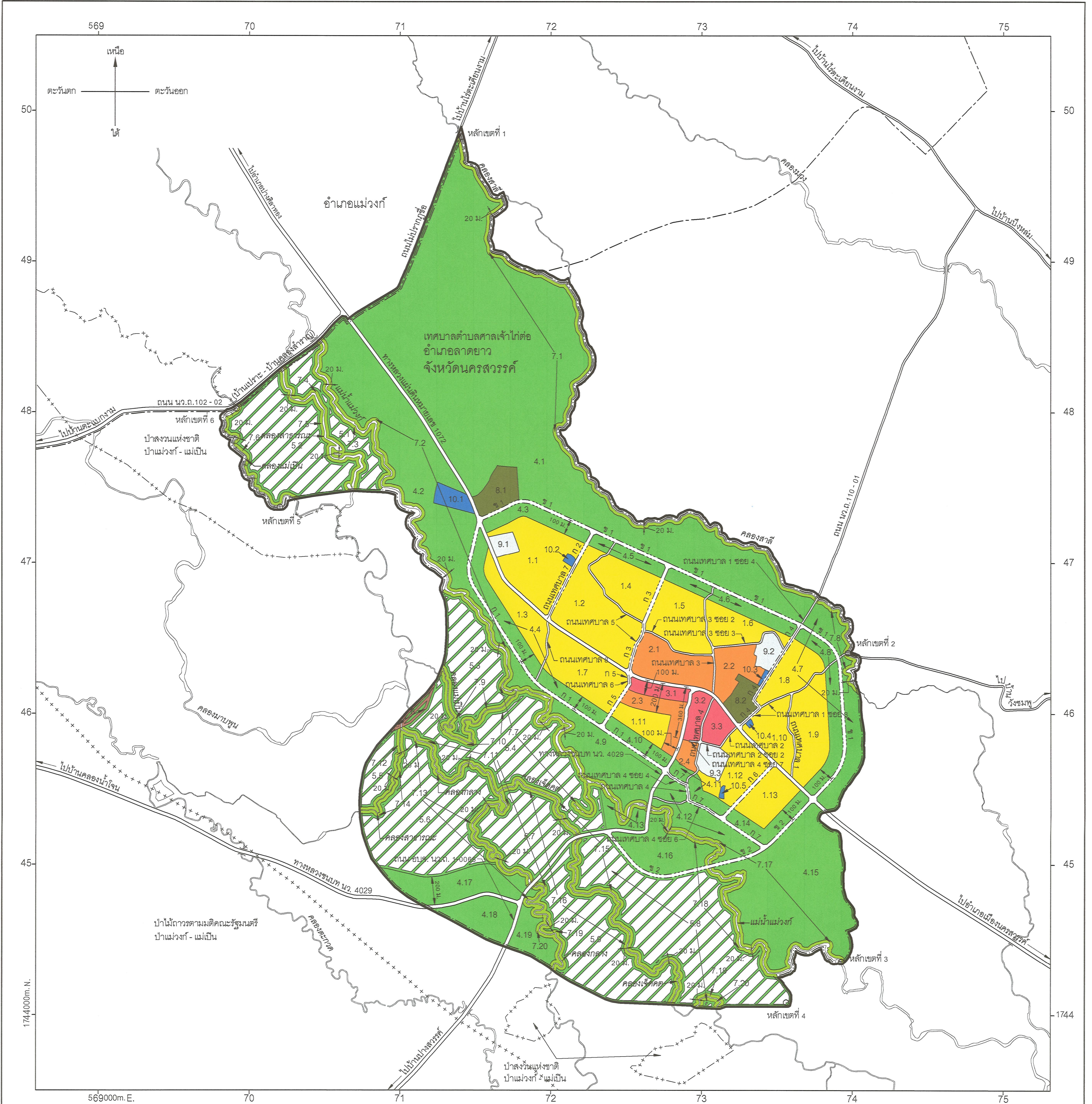
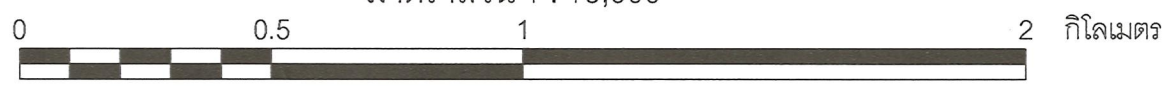
  
(นายพงศธร นิรมย์รัตน์)  
อธิบดีกรมโยธาธิการและผังเมือง



แผนผังกำหนดการใช้ประโยชน์ที่ดินตามที่ได้จำแนกประเภททำยประกาศกระทรวงมหาดไทย  
เรื่อง การให้ใช้บังคับผังเมืองรวมชุมชนศาลเจ้าไถต้อ จังหวัดนครสวรรค์

พ.ศ. 2565

มาตราส่วน 1 : 15,000



เครื่องหมาย

- แนวเขตผังเมืองรวม
- - - - เขตอำเภอ เขตกิ่งอำเภอ
- เขตเทศบาล
- + + - - - - แนวเขตป่าสงวนแห่งชาติ แนวเขตอุทยานแห่งชาติ
- แนวเขตวนอุทยาน แนวเขตรักษาพันธุ์สัตว์ป่า
- + + + + + + + + แนวเขตป่าไม้การตามมติคณะรัฐมนตรี
- แนวเขตป่าชายเลนตามมติคณะรัฐมนตรี
- == ถนนเดิม
- == ถนนเดิมขยาย
- == ถนนโครงการ
- สะพาน
- แม่น้ำ คลอง ห้วย
- ม. เมตร

1. เขตสีเหลือง
2. เขตสีส้ม
3. เขตสีแดง
4. เขตสีเขียว
5. เขตสีชมพูอมม่วงและเส้นทแยงสีเขียว
6. เขตสีเขียวอมม่วงและเส้นทแยงสีน้ำตาล
7. เขตสีเขียวอ่อน
8. เขตสีเขียวอมเทา
9. เขตสีเทาอ่อน
10. เขตสีน้ำเงิน

- ที่ดินประเภทที่อยู่อาศัยหนาแน่นน้อย
- ที่ดินประเภทที่อยู่อาศัยหนาแน่นปานกลาง
- ที่ดินประเภทพาณิชยกรรมและที่อยู่อาศัยหนาแน่นมาก
- ที่ดินประเภทชนบทและเกษตรกรรม
- ที่ดินประเภทอนุรักษ์ชนบทและเกษตรกรรม
- ที่ดินประเภทปฏิรูปที่ดินเพื่อเกษตรกรรม
- ที่ดินประเภทที่สงวนเพื่อหนานการและการรักษาคุณภาพสิ่งแวดล้อม
- ที่ดินประเภทสถาบันการศึกษา
- ที่ดินประเภทสถาบันศาสนา
- ที่ดินประเภทสถาบันราชการ การสาธารณสุข ฝึกอบรมและสาธารณูปการ

ผังเมืองรวมชุมชนศาลเจ้าไถต้อ จังหวัดนครสวรรค์

(นางสาวสิริกุล เสียงอนันต์)  
ผู้อำนวยการสำนักผังเมืองรวมและผังเมืองเฉพาะ

(นายพงษ์รัตน์ ภิรมย์รัตน์)  
อธิบดีกรมโยธาธิการและผังเมือง



รายการประกอบแผนผังกำหนดการใช้ประโยชน์ที่ดินตามที่ได้จำแนกประเภทท้ายประกาศกระทรวงมหาดไทย  
เรื่อง การให้ใช้บังคับผังเมืองรวมชุมชนศาลเจ้าไก่อ๋ม จังหวัดนครสวรรค์  
พ.ศ. ๒๕๖๕

การใช้ประโยชน์ที่ดินให้เป็นไปตามแผนผังกำหนดการใช้ประโยชน์ที่ดินตามที่ได้จำแนก  
ประเภทท้ายประกาศกระทรวงมหาดไทยตามที่กำหนดไว้ในข้อ ๗ คือ

๑. ที่ดินในบริเวณหมายเลข ๑.๑ ถึงหมายเลข ๑.๑๓ ที่กำหนดไว้เป็นสีเหลืองให้เป็นที่ดิน  
ประเภทที่อยู่อาศัยหนาแน่นน้อยมีรายการดังต่อไปนี้

๑.๑ ด้านเหนือ	จดเส้นขนานระยะ ๑๐๐ เมตร กับศูนย์กลางถนนสาย ข ๑
ด้านตะวันออก	จดถนนสาย ก ๒ ฟากตะวันตก และโรงฆ่าสัตว์เทศบาล
ตำบลศาลเจ้าไก่อ๋ม (ร้าง)	
ด้านตะวันตก	จดทางหลวงแผ่นดินหมายเลข ๑๐๗๒ ฟากตะวันออก
และวัดบ้านบุง	
๑.๒ ด้านเหนือ	จดเส้นขนานระยะ ๑๐๐ เมตร กับศูนย์กลางถนนสาย ข ๑
ด้านตะวันออก	จดถนนเทศบาล ๕ ฟากตะวันตกและฟากใต้ และ
ถนนสาย ก ๓ ฟากตะวันตก	
ด้านใต้	จดทางหลวงแผ่นดินหมายเลข ๑๐๗๒ ฟากเหนือ
ด้านตะวันตก	จดถนนสาย ก ๒ ฟากตะวันออก
๑.๓ ด้านเหนือ	จดทางหลวงแผ่นดินหมายเลข ๑๐๗๒ ฟากตะวันตก
ด้านใต้	จดถนนเทศบาล ๘ ฟากตะวันตก
ด้านตะวันตก	จดเส้นขนานระยะ ๑๐๐ เมตร กับศูนย์กลางถนนสาย ก ๑
๑.๔ ด้านเหนือ	จดเส้นขนานระยะ ๑๐๐ เมตร กับศูนย์กลางถนนสาย ข ๑
ด้านตะวันออก	จดถนนสาย ก ๓ ฟากตะวันตก
ด้านใต้	จดถนนเทศบาล ๕ ฟากเหนือ
ด้านตะวันตก	จดถนนเทศบาล ๕ ฟากตะวันออก
๑.๕ ด้านเหนือ	จดเส้นขนานระยะ ๑๐๐ เมตร กับศูนย์กลางถนนสาย ข ๑
ด้านตะวันออก	จดถนนเทศบาล ๓ ฟากตะวันตก
ด้านใต้	จดถนนเทศบาล ๓ ซอย ๒ ฟากเหนือ
ด้านตะวันตก	จดถนนสาย ก ๓ ฟากตะวันออก
๑.๖ ด้านเหนือ	จดเส้นขนานระยะ ๑๐๐ เมตร กับศูนย์กลางถนนสาย ข ๑
ด้านตะวันออก	จดถนนสาย ก ๔ ฟากตะวันตก
ด้านใต้	จดถนนเทศบาล ๓ ซอย ๓ ฟากเหนือ
ด้านตะวันตก	จดถนนเทศบาล ๓ ฟากตะวันออก
๑.๗ ด้านเหนือ	จดทางหลวงแผ่นดินหมายเลข ๑๐๗๒ ฟากใต้
ด้านตะวันออก	จดถนนสาย ก ๕ ฟากตะวันตก
ด้านใต้	จดเส้นขนานระยะ ๑๐๐ เมตร กับศูนย์กลางถนนสาย ก ๑
ด้านตะวันตก	จดถนนเทศบาล ๘ ฟากตะวันออก

๑.๘ ด้านเหนือ	จดเส้นขนานระยะ ๑๐๐ เมตร กับศูนย์กึ่งกลางถนนสาย ข ๑
ด้านตะวันออก	จดถนนเทศบาล ๑ ซอย ๓ ฟากตะวันตก
ด้านใต้	จดถนนสาย ก ๔ ฟากเหนือ
ด้านตะวันตก	จดถนนสาย ก ๔ ฟากตะวันออก
๑.๙ ด้านเหนือ	จดถนนเทศบาล ๑ ซอย ๓ ฟากใต้
ด้านตะวันออก	จดเส้นขนานระยะ ๑๐๐ เมตร กับศูนย์กึ่งกลางถนนสาย ข ๑
ด้านใต้	จดทางหลวงแผ่นดินหมายเลข ๑๐๗๒ ฟากเหนือ
ด้านตะวันตก	จดถนนเทศบาล ๑ ฟากตะวันออก
๑.๑๐ ด้านเหนือ	จดถนนเทศบาล ๑ ซอย ๓ ฟากใต้
ด้านตะวันออก	จดถนนเทศบาล ๑ ฟากตะวันตก
ด้านใต้	จดทางหลวงแผ่นดินหมายเลข ๑๐๗๒ ฟากเหนือ
ด้านตะวันตก	จดถนนสาย ก ๔ ฟากตะวันออก และโรงพยาบาล
ส่งเสริมสุขภาพตำบลบ้านศาลเจ้าไก่ต่อ	
๑.๑๑ ด้านเหนือ	จดเส้นขนานระยะ ๒๐๐ เมตร กับศูนย์กึ่งกลาง
ทางหลวงแผ่นดินหมายเลข ๑๐๗๒	
ด้านตะวันออก	จดเส้นขนานระยะ ๑๐๐ เมตร กับศูนย์กึ่งกลาง
ทางหลวงชนบท นว. ๔๐๒๙	
ด้านใต้	จดเส้นขนานระยะ ๑๐๐ เมตร กับศูนย์กึ่งกลาง
ถนนสาย ก ๑	
ด้านตะวันตก	จดถนนสาย ก ๕ ฟากตะวันออก
๑.๑๒ ด้านเหนือ	จดทางหลวงแผ่นดินหมายเลข ๑๐๗๒ ฟากใต้
ด้านตะวันออก	จดถนนสาย ก ๖ ฟากตะวันตก
ด้านใต้	จดเส้นขนานระยะ ๑๐๐ เมตร กับศูนย์กึ่งกลางถนนสาย ก ๗
ด้านตะวันตก	จดถนนเทศบาล ๔ ซอย ๗ ฟากตะวันออก วัดศาลเจ้าไก่ต่อ
และถนนเทศบาล ๒ ซอย ๒ ฟากตะวันออก	
ทั้งนี้ ยกเว้นบริเวณหมายเลข ๑๐.๕ ที่กำหนดไว้เป็นสีน้ำเงิน	
๑.๑๓ ด้านเหนือ	จดทางหลวงแผ่นดินหมายเลข ๑๐๗๒ ฟากใต้
ด้านตะวันออก	จดเส้นขนานระยะ ๑๐๐ เมตร กับศูนย์กึ่งกลางถนนสาย ข ๒
ด้านใต้	จดเส้นขนานระยะ ๑๐๐ เมตร กับศูนย์กึ่งกลางถนนสาย ก ๗
ด้านตะวันตก	จดถนนสาย ก ๖ ฟากตะวันออก
๒. ที่ดินในบริเวณหมายเลข ๒.๑ ถึงหมายเลข ๒.๔ ที่กำหนดไว้เป็นสีส้ม ให้เป็นที่ดินประเภทที่อยู่อาศัยหนาแน่นปานกลาง มีรายการดังต่อไปนี้	
๒.๑ ด้านเหนือ	จดถนนเทศบาล ๓ ซอย ๒ ฟากใต้
ด้านตะวันออก	จดถนนเทศบาล ๓ ฟากตะวันตก
ด้านใต้	จดทางหลวงแผ่นดินหมายเลข ๑๐๗๒ ฟากเหนือ
ด้านตะวันตก	จดถนนสาย ก ๓ ฟากตะวันออก

๒.๒ ด้านเหนือ	จดถนนเทศบาล ๓ ซอย ๓ ฟากใต้
ด้านตะวันออก	จดวัดป่าสันติธรรม ศูนย์พัฒนาเด็กเล็กก่อนวัยเรียน
ศูนย์พัฒนาศักยภาพผู้สูงอายุและผู้พิการ และโรงเรียนบ้านศาลเจ้าไก่ต่อ	
ด้านใต้	จดทางหลวงแผ่นดินหมายเลข ๑๐๗๒ ฟากเหนือ
ด้านตะวันตก	จดถนนเทศบาล ๓ ฟากตะวันออก
๒.๓ ด้านเหนือ	จดเส้นขนานระยะ ๑๐๐ เมตร กับศูนย์กลาง
ทางหลวงแผ่นดินหมายเลข ๑๐๗๒	
ด้านตะวันออก	จดทางหลวงชนบท นว. ๔๐๒๙ ฟากตะวันตก
ด้านใต้	จดเส้นขนานระยะ ๑๐๐ เมตร กับศูนย์กลางถนนสาย ก ๑
เส้นขนานระยะ ๑๐๐ เมตร กับศูนย์กลางทางหลวงชนบท นว. ๔๐๒๙ และเส้นขนานระยะ ๒๐๐ เมตร กับ	
ศูนย์กลางทางหลวงแผ่นดินหมายเลข ๑๐๗๒	
ด้านตะวันตก	ถนนสาย ก ๕ ฟากตะวันออก
๒.๔ ด้านเหนือ	จดเส้นตั้งฉากกับทางหลวงชนบท นว. ๔๐๒๙
ฟากตะวันออก ที่จุดซึ่งศูนย์กลางทางหลวงแผ่นดินหมายเลข ๑๐๗๒ บรรจบศูนย์กลางทางหลวงชนบท	
นว. ๔๐๒๙ ไปทางทิศตะวันตกเฉียงใต้ตามทางหลวงชนบท นว. ๔๐๒๙ เป็นระยะ ๓๖๐ เมตร จบบรรจบ	
กับถนนเทศบาล ๒ ซอย ๒ ฟากใต้	
ด้านตะวันออก	จดถนนเทศบาล ๔ ซอย ๗ ฟากตะวันตก
ด้านใต้	จดเส้นขนานระยะ ๑๐๐ เมตร กับศูนย์กลางถนนสาย ก ๗
ด้านตะวันตก	จดทางหลวงชนบท นว. ๔๐๒๙ ฟากตะวันออก
๓. ที่ดินในบริเวณหมายเลข ๓.๑ ถึงหมายเลข ๓.๓ ที่กำหนดไว้เป็นสีแดง ให้เป็นที่ดิน	
ประเภทพาณิชย์กรรมและที่อยู่อาศัยหนาแน่นมาก มีรายการดังต่อไปนี้	
๓.๑ ด้านเหนือ	จดทางหลวงแผ่นดินหมายเลข ๑๐๗๒ ฟากใต้
ด้านตะวันออก	จดทางหลวงชนบท นว. ๔๐๒๙ ฟากตะวันตก
ด้านใต้	จดเส้นขนานระยะ ๑๐๐ เมตร กับศูนย์กลาง
ทางหลวงแผ่นดินหมายเลข ๑๐๗๒	
ด้านตะวันตก	จดถนนสาย ก ๕ ฟากตะวันออก
๓.๒ ด้านเหนือ	จดทางหลวงแผ่นดินหมายเลข ๑๐๗๒ ฟากใต้
ด้านตะวันออก	จดถนนเทศบาล ๔ ฟากตะวันตก
ด้านใต้	จดถนนเทศบาล ๔ ซอย ๗ ฟากเหนือ และเส้นตั้งฉาก
กับศูนย์กลางทางหลวงชนบท นว. ๔๐๒๙ ฟากตะวันออก ที่จุดซึ่งอยู่ห่างจากศูนย์กลางทางหลวงแผ่นดิน	
หมายเลข ๑๐๗๒ บรรจบกับศูนย์กลางทางหลวงชนบท นว. ๔๐๒๙ ไปทางทิศตะวันตกเฉียงใต้ตามแนว	
ทางหลวงชนบท นว. ๔๐๒๙ เป็นระยะ ๓๖๐ เมตร จนบรรจบกับถนนเทศบาล ๔ ซอย ๗	
ด้านตะวันตก	จดทางหลวงชนบท นว. ๔๐๒๙ ฟากตะวันออก
๓.๓ ด้านเหนือ	จดทางหลวงแผ่นดินหมายเลข ๑๐๗๒ ฟากใต้
ด้านตะวันออก	จดถนนเทศบาล ๒ ฟากตะวันตก
ด้านใต้	จดถนนเทศบาล ๒ ซอย ๒ ฟากเหนือ
ด้านตะวันตก	จดถนนเทศบาล ๔ ฟากตะวันออก



๔. ที่ดินในบริเวณหมายเลข ๔.๑ ถึงหมายเลข ๔.๑๙ ที่กำหนดไว้เป็นสีเขียวให้เป็นที่ดินประเภทชนบทและเกษตรกรรม มีรายการดังต่อไปนี้

๔.๑ ด้านเหนือ จดแนวเขตผังเมืองรวมด้านเหนือ ซึ่งเป็นเขตเทศบาลตำบลศาลเจ้าไก่อต้อ ระหว่างหลักเขตที่ ๖ กับหลักเขตที่ ๑ และเส้นขนานระยะ ๒๐ เมตร กับริมคลองสาตีฝั่งตะวันตก

ด้านตะวันออก จดเส้นขนานระยะ ๒๐ เมตร กับริมคลองสาตีฝั่งตะวันตกและฝั่งใต้ และถนนเทศบาล ๑ ซอย ๔ ฟากตะวันตก

ด้านใต้ จดถนนสาย ข ๑ ฟากเหนือ และโรงเรียนเทศบาลประชาสรรค์

ด้านตะวันตก จดทางหลวงแผ่นดินหมายเลข ๑๐๗๒ ฟากตะวันออก

๔.๒ ด้านเหนือ จดแนวเขตผังเมืองรวมด้านเหนือ ซึ่งเป็นเขตเทศบาลตำบลศาลเจ้าไก่อต้อ ระหว่างหลักเขตที่ ๖ กับหลักเขตที่ ๑ และถนน อบจ. นว.ถ.๑๐๒ - ๐๒ (บ้านเปราะ - ม้วนคลองสำราญ) ฟากใต้

ด้านตะวันออก จดทางหลวงแผ่นดินหมายเลข ๑๐๗๒ ฟากตะวันตก สำนักงานเทศบาลตำบลศาลเจ้าไก่อต้อ สำนักงานป้องกันและบรรเทาสาธารณภัย เทศบาลตำบลศาลเจ้าไก่อต้อ และถนนสาย ก ๑ ฟากตะวันตก

ด้านใต้ จดเส้นขนานระยะ ๒๐ เมตร กับริมแม่น้ำแม่वंกฝั่งตะวันออก

ด้านตะวันตก จดเส้นขนานระยะ ๒๐ เมตร กับริมแม่น้ำแม่वंกฝั่งตะวันออก

๔.๓ ด้านเหนือ จดถนนสาย ข ๑ ฟากใต้

ด้านตะวันออก จดถนนสาย ก ๒ ฟากตะวันตก

ด้านใต้ จดเส้นขนานระยะ ๑๐๐ เมตร กับศูนย์กลางถนนสาย ข ๑

ด้านตะวันตก จดทางหลวงแผ่นดินหมายเลข ๑๐๗๒ ฟากตะวันออก

๔.๔ ด้านตะวันออก จดทางหลวงแผ่นดินหมายเลข ๑๐๗๒ ฟากตะวันตก และเส้นขนานระยะ ๑๐๐ เมตร กับศูนย์กลางถนนสาย ก ๑

ด้านใต้ จดถนนสาย ก ๕ ฟากตะวันตก

ด้านตะวันตก จดถนนสาย ก ๑ ฟากตะวันออก

๔.๕ ด้านเหนือ จดถนนสาย ข ๑ ฟากใต้

ด้านตะวันออก จดถนนสาย ก ๓ ฟากตะวันตก

ด้านใต้ จดเส้นขนานระยะ ๑๐๐ เมตร กับศูนย์กลางถนนสาย ข ๑

ด้านตะวันตก จดถนนสาย ก ๒ ฟากตะวันออก

๔.๖ ด้านเหนือ จดถนนสาย ข ๑ ฟากใต้

ด้านตะวันออก จดถนนสาย ก ๔ ฟากตะวันตก

ด้านใต้ จดเส้นขนานระยะ ๑๐๐ เมตร กับศูนย์กลางถนนสาย ข ๑

ด้านตะวันตก จดถนนสาย ก ๓ ฟากตะวันออก

และฝั่งตะวันตก	๔.๗ ด้านเหนือ	จดเส้นขนานระยะ ๒๐ เมตร กับริมคลองสาลี ฝั่งใต้
	ด้านตะวันออก	จดเส้นขนานระยะ ๒๐ เมตร กับริมคลองสาลี
	ฝั่งตะวันตก และแนวเขตผังเมืองรวมด้านตะวันออก ซึ่งเป็นเขตเทศบาลศาลเจ้าไก่อต่อ ระหว่างหลักเขตที่ ๒ กับหลักเขตที่ ๓	
	ด้านใต้	จดทางหลวงแผ่นดินหมายเลข ๑๐๗๒ พากเหนือ
	ด้านตะวันตก	จดถนนสาย ข ๑ พากตะวันออกและพากเหนือ
และถนนเทศบาล ๑ ซอย ๔ พากตะวันออก		
	๔.๘ ด้านเหนือ	จดถนนสาย ข ๑ พากใต้
	ด้านตะวันออก	จดถนนสาย ข ๑ พากตะวันตก
	ด้านใต้	จดทางหลวงแผ่นดินหมายเลข ๑๐๗๒ พากเหนือ
	ด้านตะวันตก	จดเส้นขนานระยะ ๑๐๐ เมตร กับศูนย์กกลางถนนสาย ข ๑
	๔.๙ ด้านเหนือ	จดถนนสาย ก ๑ พากใต้
	ด้านตะวันออก	จดทางหลวงชนบท นว. ๔๐๒๙ พากตะวันตก
	ด้านใต้	จดเส้นขนานระยะ ๒๐ เมตร กับริมแม่น้ำแม่วังก์
ฝั่งตะวันออก		
	ด้านตะวันตก	จดเส้นขนานระยะ ๒๐ เมตร กับริมแม่น้ำแม่วังก์
ฝั่งตะวันออก		
	๔.๑๐ ด้านเหนือ	จดเส้นขนานระยะ ๑๐๐ เมตร กับศูนย์กกลางถนนสาย ก ๑
	ด้านตะวันออก	จดทางหลวงชนบท นว. ๔๐๒๙ พากตะวันตก
	ด้านใต้	จดถนนสาย ก ๑ พากเหนือ
	ด้านตะวันตก	จดถนนสาย ก ๕ พากตะวันออก
	๔.๑๑ ด้านเหนือ	จดเส้นขนานระยะ ๑๐๐ เมตร กับศูนย์กกลางถนนสาย ก ๗
	ด้านตะวันออก	จดถนนสาย ก ๖ พากตะวันตก
	ด้านใต้	จดถนนสาย ก ๗ พากเหนือ
	ด้านตะวันตก	จดทางหลวงชนบท นว. ๔๐๒๙ พากตะวันออก
	๔.๑๒ ด้านเหนือ	จดถนนสาย ก ๗ พากใต้และพากตะวันตก
	ด้านตะวันออก	จดถนนสาย ข ๒ พากเหนือ
	ด้านใต้	จดเส้นขนานระยะ ๒๐ เมตร กับริมแม่น้ำแม่วังก์
ฝั่งเหนือและฝั่งตะวันออก		
	ด้านตะวันตก	จดทางหลวงชนบท นว. ๔๐๒๙ พากตะวันออก
	๔.๑๓ ด้านเหนือ	จดเส้นขนานระยะ ๒๐ เมตร กับริมแม่น้ำแม่วังก์ ฝั่งใต้
และฝั่งตะวันตก		
	ด้านตะวันออก	จดทางหลวงชนบท นว. ๔๐๒๙ พากตะวันตก
	ด้านใต้	จดทางหลวงชนบท นว. ๔๐๒๙ พากเหนือ
	ด้านตะวันตก	จดเส้นตั้งฉากกับศูนย์กกลางทางหลวงชนบท นว. ๔๐๒๙
พากเหนือ ที่จุดซึ่งศูนย์กกลางทางหลวงชนบท นว. ๔๐๒๙ บรรจบกับถนนสาย ข ๒ ไปทางทิศตะวันตกเฉียงเหนือ จนบรรจบกับเส้นขนานระยะ ๒๐ เมตร กับริมแม่น้ำแม่วังก์ ฝั่งใต้		

๑.๑๔	ด้านเหนือ	จดเส้นขนานระยะ ๑๐๐ เมตร กับศูนย์กลางถนนสาย ก ๗ และเส้นขนานระยะ ๑๐๐ เมตร กับศูนย์กลางถนนสาย ข ๒
	ด้านตะวันออก	จดทางหลวงแผ่นดินหมายเลข ๑๐๗๒ ปากใต้
	ด้านใต้	จดถนนสาย ข ๒ ปากตะวันตก และถนนสาย ก ๗
ปากเหนือ		
	ด้านตะวันตก	จดถนนสาย ก ๖ ปากตะวันออก
๔.๑๕	ด้านเหนือ	จดทางหลวงแผ่นดินหมายเลข ๑๐๗๒ ปากใต้
	ด้านตะวันออก	จดแนวเขตผังเมืองรวมด้านตะวันออก ซึ่งเป็นเขตเทศบาลตำบลศาลเจ้าไก่อ่ต่อ ระหว่างหลักเขตที่ ๒ หลักเขตที่ ๓ และหลักเขตที่ ๔
	ด้านใต้	จดเส้นขนานระยะ ๒๐ เมตร กับริมแม่น้ำแม่วงค์
ฝั่งเหนือ		
	ด้านตะวันตก	จดถนนสาย ข ๒ ปากตะวันออก
๔.๑๖	ด้านเหนือ	จดเส้นขนานระยะ ๒๐ เมตร กับริมแม่น้ำแม่วงค์ ฝั่งใต้
และฝั่งตะวันตก		
	ด้านตะวันออก	จดเส้นขนานระยะ ๒๐ เมตร กับริมแม่น้ำแม่วงค์
ฝั่งตะวันตก		
	ด้านใต้	จดถนนสาย ข ๒ ปากเหนือ
	ด้านตะวันตก	จดทางหลวงชนบท นว. ๔๐๒๙ ปากใต้และตะวันออก
๔.๑๗	ด้านเหนือ	จดเส้นขนานระยะ ๒๐๐ เมตร กับศูนย์กลางทางหลวงชนบท นว. ๔๐๒๙
	ด้านตะวันออก	จดเส้นขนานระยะ ๒๐ เมตร กับริมคลองกลาง
ฝั่งตะวันตก และทางหลวงชนบท นว. ๔๐๒๙ ปากตะวันตก		
	ด้านใต้	จดทางหลวงชนบท นว. ๔๐๒๙ ปากเหนือ
	ด้านตะวันตก	จดแนวเขตผังเมืองรวมด้านตะวันตก ซึ่งเป็นเขตเทศบาลตำบลศาลเจ้าไก่อ่ต่อ ระหว่างหลักเขตที่ ๔ กับหลักเขตที่ ๕
๔.๑๘	ด้านเหนือ	จดทางหลวงชนบท นว. ๔๐๒๙ ปากใต้
	ด้านตะวันออก	จดถนน อบจ. นว. ๑ - ๐๐๖๕ ปากตะวันตก
	ด้านใต้	จดแนวเขตผังเมืองรวมด้านใต้ ซึ่งเป็นเขตเทศบาลตำบลศาลเจ้าไก่อ่ต่อ ระหว่างหลักเขตที่ ๔ กับหลักเขตที่ ๕
๔.๑๙	ด้านเหนือ	จดเส้นขนานระยะ ๒๐ เมตร กับริมคลองกลาง ฝั่งใต้
และฝั่งตะวันตก		
	ด้านตะวันออก	จดเส้นขนานระยะ ๒๐ เมตร กับริมคลองกลาง
ฝั่งตะวันตก		
	ด้านใต้	จดแนวเขตผังเมืองรวมด้านใต้ ซึ่งเป็นเขตเทศบาลตำบลศาลเจ้าไก่อ่ต่อ ระหว่างหลักเขตที่ ๔ กับหลักเขตที่ ๕
	ด้านตะวันตก	จดถนน อบจ. นว. ๑ - ๐๐๖๕ ปากตะวันออก
และทางหลวงชนบท นว. ๔๐๒๙ ปากตะวันออก		

๕. ที่ดินในบริเวณหมายเลข ๕.๑ ถึงหมายเลข ๕.๙ ที่กำหนดไว้เป็นสี่ขามีกว้างและ  
เส้นทแยงสี่เหลี่ยมให้เป็นที่ดินประเภทอนุรักษ์ชนบทและเกษตรกรรม มีรายการดังต่อไปนี้

๕.๑ ด้านเหนือ จดแนวเขตผังเมืองรวมด้านเหนือ ซึ่งเป็นเขตเทศบาล  
ตำบลศาลเจ้าไก่อต้อ ระหว่างหลักเขตที่ ๖ กับหลักเขตที่ ๑

ด้านตะวันออก จดเส้นขนานระยะ ๒๐ เมตร กับริมแม่น้ำแม่वंงก์  
ฝั่งตะวันตก

ด้านใต้ จดแนวเขตผังเมืองรวมด้านตะวันตก ซึ่งเป็นเขต  
เทศบาลตำบลศาลเจ้าไก่อต้อ ระหว่างหลักเขตที่ ๔ กับหลักเขตที่ ๕

ด้านตะวันตก จดเส้นขนานระยะ ๒๐ เมตร กับริมคลองสาธารณะ  
ฝั่งตะวันออก

๕.๒ ด้านเหนือ จดแนวเขตผังเมืองรวมด้านเหนือ ซึ่งเป็นเขตเทศบาล  
ตำบลศาลเจ้าไก่อต้อ ระหว่างหลักเขตที่ ๖ กับหลักเขตที่ ๑

ด้านตะวันออก จดเส้นขนานระยะ ๒๐ เมตร กับริมคลองสาธารณะ  
ฝั่งตะวันตก

ด้านใต้ จดแนวเขตผังเมืองรวมด้านตะวันตก ซึ่งเป็นเขต  
เทศบาลตำบลศาลเจ้าไก่อต้อ ระหว่างหลักเขตที่ ๔ หลักเขตที่ ๕ กับหลักเขตที่ ๖

ด้านตะวันตก จดเส้นขนานระยะ ๒๐ เมตร กับริมคลองแม่เป็น  
ฝั่งตะวันออก

๕.๓ ด้านเหนือ จดเส้นขนานระยะ ๒๐ เมตร กับริมแม่น้ำแม่वंงก์  
ฝั่งตะวันตก

ด้านตะวันออก จดเส้นขนานระยะ ๒๐ เมตร กับริมแม่น้ำแม่वंงก์  
ฝั่งตะวันตก

ด้านใต้ จดเส้นขนานระยะ ๒๐ เมตร กับริมคลองแม่เป็น  
ฝั่งเหนือ

ด้านตะวันตก จดแนวเขตผังเมืองรวมด้านตะวันตก ซึ่งเป็นเขตเทศบาล  
ตำบลศาลเจ้าไก่อต้อ ระหว่างหลักเขตที่ ๔ กับหลักเขตที่ ๕

๕.๔ ด้านเหนือ จดเส้นขนานระยะ ๒๐ เมตร กับริมคลองแม่เป็น  
ฝั่งใต้และฝั่งตะวันตก และเส้นขนานระยะ ๒๐ เมตร กับแม่น้ำแม่वंงก์ ฝั่งใต้และฝั่งตะวันตก

ด้านตะวันออก จดเส้นขนานระยะ ๒๐ เมตร กับแม่น้ำแม่वंงก์  
ฝั่งตะวันตก และเส้นตั้งฉากกับศูนย์กลางทางหลวงชนบท นว. ๔๐๒๙ ฟากเหนือ ที่จุดซึ่งศูนย์กลาง  
ทางหลวงชนบท นว. ๔๐๒๙ บรรจบกับถนนสาย ข ๒ ไปทางทิศตะวันตกเฉียงเหนือจนบรรจบกับ  
เส้นขนานระยะ ๒๐ เมตร กับริมแม่น้ำแม่वंงก์ ฝั่งใต้

ด้านใต้ จดทางหลวงชนบท นว. ๔๐๒๙ ฟากเหนือ และ  
เส้นขนานระยะ ๒๐ เมตร กับริมคลองเจ็ดคต ฝั่งเหนือและฝั่งตะวันออก

ด้านตะวันตก จดเขตที่ดินประเภทปฏิรูปที่ดินเพื่อเกษตรกรรม  
ตามพระราชกฤษฎีกากำหนดเขตที่ดิน ในท้องที่ตำบลแม่เลย์ ตำบลเขาชนกัน ตำบลวังข่าน ตำบลแม่वंงก์  
ตำบลแม่เป็น ตำบลห้วยน้ำหอม ตำบลปางสวรรค์ กิ่งอำเภอแม่वंงก์ อำเภอลาดยาว และตำบลศาลเจ้าไก่อต้อ

อำเภอลาดยาว จังหวัดนครสวรรค์ ให้เป็นเขตปฏิรูปที่ดิน พ.ศ. ๒๕๓๗ และแนวเขตผังเมืองรวมด้านตะวันตก ซึ่งเป็นเขตเทศบาลตำบลศาลเจ้าไก่อ่ต่อ ระหว่างหลักเขตที่ ๔ กับหลักเขตที่ ๕

๕.๕ ด้านเหนือ จดที่ดินประเภทปฏิรูปที่ดินเพื่อเกษตรกรรม  
ตามพระราชกฤษฎีกากำหนดเขตที่ดิน ในท้องที่ตำบลแม่เลย์ ตำบลเขาชนกัน ตำบลวังข่าน ตำบลแม่วงก์ ตำบลแม่เป็น ตำบลห้วยน้ำหอม ตำบลปางสวรรค์ กิ่งอำเภอแม่วงก์ อำเภอลาดยาว และตำบลศาลเจ้าไก่อ่ต่อ อำเภอลาดยาว จังหวัดนครสวรรค์ ให้เป็นเขตปฏิรูปที่ดิน พ.ศ. ๒๕๓๗

ด้านตะวันออก จดเส้นขนานระยะ ๒๐ เมตร กับริมคลองสาธารณะ  
ฝั่งตะวันตก

ด้านใต้ จดเส้นขนานระยะ ๒๐ เมตร กับริมคลองสาธารณะ  
ฝั่งตะวันตก

ด้านตะวันตก จดแนวเขตผังเมืองรวมด้านตะวันตก ซึ่งเป็นเขต  
เทศบาลตำบลศาลเจ้าไก่อ่ต่อ ระหว่างหลักเขตที่ ๔ กับหลักเขตที่ ๕

๕.๖ ด้านเหนือ จดเส้นขนานระยะ ๒๐ เมตร กับริมคลองกลาง ฝั่งใต้  
ด้านตะวันออก จดเส้นขนานระยะ ๒๐ เมตร กับริมคลองกลาง ฝั่งตะวันตก  
ด้านใต้ จดเส้นขนานระยะ ๒๐๐ เมตร กับศูนย์กลาง

ทางหลวงชนบท นว. ๔๐๒๙

ด้านตะวันออก จดแนวเขตผังเมืองรวมด้านตะวันตก ซึ่งเป็นเขต  
เทศบาลตำบลศาลเจ้าไก่อ่ต่อ ระหว่างหลักเขตที่ ๔ กับหลักเขตที่ ๕ และเส้นขนานระยะ ๒๐ เมตร  
กับริมคลองสาธารณะ ฝั่งตะวันออก

๕.๗ ด้านเหนือ จดเส้นขนานระยะ ๒๐ เมตร กับริมคลองเจ็ดคต ฝั่งใต้  
ด้านตะวันออก จดทางหลวงชนบท นว. ๔๐๒๙ ฟากตะวันตก  
ด้านตะวันตก จดเส้นขนานระยะ ๒๐ เมตร กับริมคลองกลาง ฝั่งตะวันออก

๕.๘ ด้านเหนือ จดทางหลวงชนบท นว. ๔๐๒๙ ฟากใต้ และถนนสาย

ข ๒ ฟากใต้  
ด้านตะวันออก จดเส้นขนานระยะ ๒๐ เมตร กับริมแม่น้ำแม่วงก์  
ฝั่งตะวันตก และแนวเขตผังเมืองรวมด้านตะวันออก ซึ่งเป็นเส้นแบ่งเขตเทศบาลตำบลศาลเจ้าไก่อ่ต่อ  
ระหว่างหลักเขตที่ ๓ หลักเขตที่ ๔ กับหลักเขตที่ ๕

ด้านใต้ จดแนวเขตผังเมืองรวมด้านใต้ ซึ่งเป็นเขตเทศบาล  
ตำบลศาลเจ้าไก่อ่ต่อ ระหว่างหลักเขตที่ ๔ กับหลักเขตที่ ๕ และเส้นขนานระยะ ๒๐ เมตร กับริมคลองเจ็ดคต  
ฝั่งเหนือและฝั่งใต้

ด้านตะวันตก จดเส้นขนานระยะ ๒๐ เมตร กับริมคลองเจ็ดคต  
ฝั่งตะวันออก

๕.๙ ด้านเหนือ จดทางหลวงชนบท นว. ๔๐๒๙ ฟากใต้  
ด้านตะวันออก จดเส้นขนานระยะ ๒๐ เมตร กับริมคลองเจ็ดคต

ฝั่งตะวันตก  
ด้านใต้ จดแนวเขตผังเมืองรวมด้านใต้ ซึ่งเป็นเขตเทศบาล  
ตำบลศาลเจ้าไก่อ่ต่อ ระหว่างหลักเขตที่ ๔ กับหลักเขตที่ ๕

ด้านตะวันตก

จุดเส้นขนานระยะ ๒๐ เมตร กับริมคลองกลาง

ฝั่งตะวันออก

๖. ที่ดินในบริเวณหมายเลข ๖ ที่กำหนดไว้เป็นสีเขียวมีกรอบและเส้นทแยงสีน้ำตาล ให้เป็นที่ดินประเภทปฏิรูปที่ดินเพื่อเกษตรกรรม ตามพระราชกฤษฎีกากำหนดเขตที่ดิน ในท้องที่ ตำบลแม่เลย์ ตำบลเขาชนกัน ตำบลวังซ่าน ตำบลแม่वंก ตำบลแม่เงิน ตำบลห้วยน้ำหอม ตำบลปางสวรรค์ กิ่งอำเภอแม่वंก อำเภอลาดยาว และตำบลศาลเจ้าไก่ต่อ อำเภอลาดยาว จังหวัดนครสวรรค์ ให้เป็น เขตปฏิรูปที่ดิน พ.ศ. ๒๕๓๗

๗. ที่ดินในบริเวณหมายเลข ๗.๑ ถึงหมายเลข ๗.๒๐ ที่กำหนดไว้เป็นสีเขียวอ่อนให้เป็นที่ดินประเภทที่โล่งเพื่อนันทนาการและการรักษาคุณภาพสิ่งแวดล้อม มีรายการดังต่อไปนี้

๗.๑ ที่ดินในบริเวณแนวขนานระยะ ๒๐ เมตร กับริมฝั่งคลองสาละ ฝั่งตะวันตก

๗.๒ ที่ดินในบริเวณแนวขนานระยะ ๒๐ เมตร กับริมฝั่งคลองแม่น้ำแม่वंก

ฝั่งตะวันออก

๗.๓ ที่ดินในบริเวณแนวขนานระยะ ๒๐ เมตร กับริมฝั่งคลองแม่น้ำแม่वंก ฝั่งตะวันตก

๗.๔ ที่ดินในบริเวณแนวขนานระยะ ๒๐ เมตร กับริมฝั่งคลองสาธารณะ ฝั่งตะวันออก

๗.๕ ที่ดินในบริเวณแนวขนานระยะ ๒๐ เมตร กับริมฝั่งคลองสาธารณะ ฝั่งตะวันตก

๗.๖ ที่ดินในบริเวณแนวขนานระยะ ๒๐ เมตร กับริมฝั่งคลองแม่เงิน ฝั่งตะวันออก

๗.๗ ที่ดินในบริเวณแนวขนานระยะ ๒๐ เมตร กับริมฝั่งแม่น้ำแม่वंก ฝั่งตะวันตก

๗.๘ ที่ดินในบริเวณแนวขนานระยะ ๒๐ เมตร กับริมฝั่งคลองสาละ ฝั่งตะวันตก

๗.๙ ที่ดินในบริเวณแนวขนานระยะ ๒๐ เมตร กับริมฝั่งคลองแม่เงิน ฝั่งเหนือ

๗.๑๐ ที่ดินในบริเวณแนวขนานระยะ ๒๐ เมตร กับริมฝั่งคลองแม่เงิน ฝั่งใต้

๗.๑๑ ที่ดินในบริเวณแนวขนานระยะ ๒๐ เมตร กับริมฝั่งคลองกลาง ฝั่งเหนือ

และฝั่งตะวันออก

๗.๑๒ ที่ดินในบริเวณแนวขนานระยะ ๒๐ เมตร กับริมฝั่งคลองสาธารณะ ฝั่งตะวันตก

๗.๑๓ ที่ดินในบริเวณแนวขนานระยะ ๒๐ เมตร กับริมฝั่งคลองกลาง ฝั่งใต้และ

ฝั่งตะวันตก

๗.๑๔ ที่ดินในบริเวณแนวขนานระยะ ๒๐ เมตร กับริมฝั่งคลองสาธารณะ ฝั่งตะวันออก

๗.๑๕ ที่ดินในบริเวณแนวขนานระยะ ๒๐ เมตร กับริมฝั่งคลองเจ็ดคต ฝั่งเหนือและ

ฝั่งตะวันออก

๗.๑๖ ที่ดินในบริเวณแนวขนานระยะ ๒๐ เมตร กับริมฝั่งคลองเจ็ดคต ฝั่งใต้และ

ฝั่งตะวันตก

๗.๑๗ ที่ดินในบริเวณแนวขนานระยะ ๒๐ เมตร กับริมฝั่งคลองแม่น้ำแม่वंก ฝั่งเหนือ

และฝั่งตะวันออก

๗.๑๘ ที่ดินในบริเวณแนวขนานระยะ ๒๐ เมตร กับริมฝั่งคลองแม่น้ำแม่वंก ฝั่งใต้

และฝั่งตะวันตก

๗.๑๙ ที่ดินในบริเวณแนวขนานระยะ ๒๐ เมตร กับริมฝั่งคลองเจ็ดคต ฝั่งเหนือ

๗.๒๐ ที่ดินในบริเวณแนวขนานระยะ ๒๐ เมตร กับริมฝั่งคลองเจ็ดคต ฝั่งใต้

๘. ที่ดินในบริเวณหมายเลข ๘.๑ และหมายเลข ๘.๒ ที่กำหนดไว้เป็นสีเขียวมะกอก ให้เป็นที่ดินประเภทสถาบันการศึกษา มีรายการดังต่อไปนี้

- ๘.๑ โรงเรียนเทศบาลประชาสรรค์
- ๘.๒ โรงเรียนบ้านศาลเจ้าไก่อ่ต๋อ

๙. ที่ดินในบริเวณหมายเลข ๙.๑ ถึงหมายเลข ๙.๓ ที่กำหนดไว้เป็นสีเทาอ่อน ให้เป็นที่ดินประเภทสถาบันศาสนา มีรายการดังต่อไปนี้

- ๙.๑ วัดบ้านบุง
- ๙.๒ วัดป่าสันติธรรม
- ๙.๓ วัดศาลเจ้าไก่อ่ต๋อ

๑๐. ที่ดินในบริเวณหมายเลข ๑๐.๑ ถึงหมายเลข ๑๐.๕ ที่กำหนดไว้เป็นสีน้ำเงิน ให้เป็นที่ดินประเภทสถาบันราชการการสาธารณสุขปโมคและสาธารณสุขการ มีรายการดังต่อไปนี้

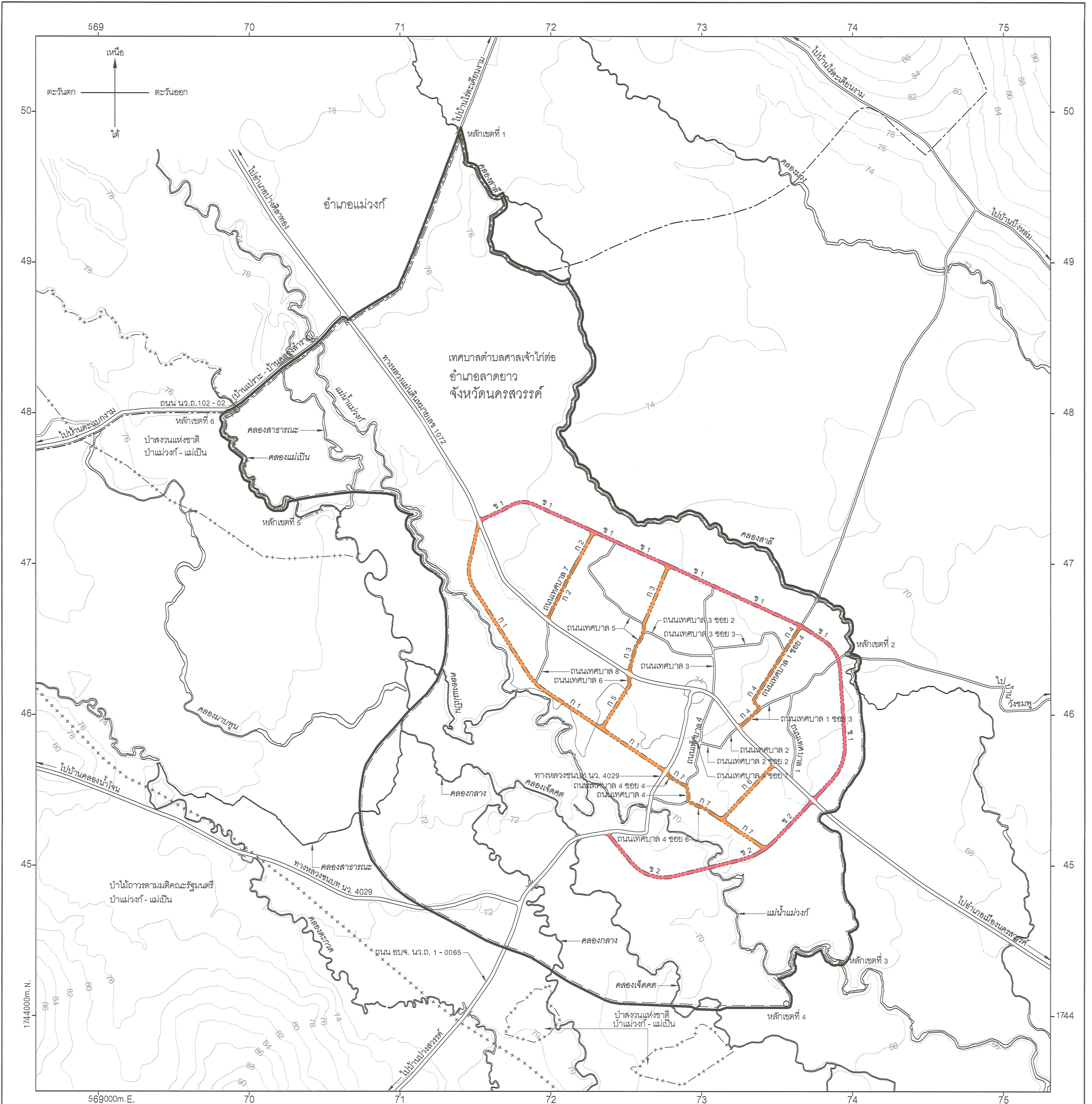
- ๑๐.๑ สำนักงานเทศบาลตำบลศาลเจ้าไก่อ่ต๋อ และสำนักงานป้องกันและบรรเทาสาธารณภัยเทศบาลตำบลศาลเจ้าไก่อ่ต๋อ
- ๑๐.๒ โรงฆ่าสัตว์เทศบาลตำบลศาลเจ้าไก่อ่ต๋อ (ร้าง)
- ๑๐.๓ ศูนย์พัฒนาเด็กเล็กก่อนวัยเรียน และศูนย์พัฒนาศักยภาพผู้สูงอายุและผู้พิการ
- ๑๐.๔ โรงพยาบาลส่งเสริมสุขภาพตำบลบ้านศาลเจ้าไก่อ่ต๋อ
- ๑๐.๕ การประปาเทศบาลตำบลศาลเจ้าไก่อ่ต๋อ



แผนผังแสดงโครงการคมนาคมและขนส่งทำยประกาศกระทรวงมหาดไทย  
เรื่อง การให้ใช้บังคับผังเมืองรวมชุมชนศาลเจ้าไถ่ต่อ จังหวัดนครสวรรค์

พ.ศ. 2565

มาตราส่วน 1 : 15,000



เครื่องหมาย

- แนวเขตผังเมืองรวม
- เขตอำเภอ เขตกิ่งอำเภอ
- เขตเทศบาล
- แนวเขตป่าสงวนแห่งชาติ แนวเขตอุทยานแห่งชาติ
- แนวเขตสวนอุทยาน แนวเขตรักษาพันธุ์สัตว์ป่า
- แนวเขตป่าไม้ถาวรตามมติคณะรัฐมนตรี
- แนวเขตป่าชายเลนตามมติคณะรัฐมนตรี
- ถนนดิน
- ถนนดินขยาย
- ถนนโครงการ
- สะพาน
- แม่น้ำ คลอง ห้วย
- เส้นชั้นความสูง

ความกว้างของเขตทาง

- ขนาดเขตทาง 12.00 เมตร
- ขนาดเขตทาง 16.00 เมตร

ผังเมืองรวมชุมชนศาลเจ้าไถ่ต่อ จังหวัดนครสวรรค์

(นายเกียรติศักดิ์ อมประเสริฐสุข)  
ผู้อำนวยการสำนักวิศวกรรมผังเมือง

(นายพงษ์รัตน์ กิระยรัตน์)  
อธิบดีกรมโยธาธิการและผังเมือง



รายการประกอบแผนผังแสดงโครงการคมนาคมและขนส่งท้ายประกาศกระทรวงมหาดไทย  
เรื่อง การใช้บังคับผังเมืองรวมชุมชนศาลเจ้าไก่อ่ต่อ จังหวัดนครสวรรค์  
พ.ศ. ๒๕๖๕

ถนนตามแผนผังแสดงโครงการคมนาคมและขนส่ง แบ่งเป็น ๒ ขนาด คือ

๑. ถนนแบบ ก ขนาดเขตทาง ๑๒.๐๐ เมตร จำนวน ๗ สาย ดังนี้

ถนนสาย ก ๑ เป็นถนนโครงการกำหนดให้ก่อสร้างใหม่ เริ่มต้นจากทางหลวงแผ่นดินหมายเลข ๑๐๗๒ ที่บริเวณห่างจากถนนเทศบาล ๗ (ถนนสาย ก ๒) บรรจบกับทางหลวงแผ่นดินหมายเลข ๑๐๗๒ ไปทางทิศตะวันตกเฉียงเหนือตามแนวทางหลวงแผ่นดินหมายเลข ๑๐๗๒ ระยะประมาณ ๘๑๐ เมตร ไปทางทิศตะวันตกเฉียงใต้และทิศตะวันออกเฉียงใต้ ระยะประมาณ ๑,๒๑๐ เมตร บรรจบกับถนนเทศบาล ๘ ที่บริเวณห่างจากถนนเทศบาล ๘ บรรจบกับทางหลวงแผ่นดินหมายเลข ๑๐๗๒ ไปทางทิศใต้และทิศตะวันตกเฉียงใต้ตามแนวถนนเทศบาล ๘ ระยะประมาณ ๔๓๐ เมตร ไปทางทิศตะวันออกเฉียงใต้ ระยะประมาณ ๕๓๐ เมตร จนบรรจบกับถนนสาย ก ๕ ที่บริเวณห่างจากถนนเทศบาล ๖ (ถนนสาย ก ๕) บรรจบกับทางหลวงแผ่นดินหมายเลข ๑๐๗๒ ไปทางทิศใต้ และทิศตะวันตกเฉียงใต้ตามแนวถนนเทศบาล ๖ (ถนนสาย ก ๕) และถนนสาย ก ๕ ระยะประมาณ ๔๒๐ เมตร ไปทางทิศตะวันออกเฉียงใต้ ระยะประมาณ ๕๑๐ เมตร จนบรรจบกับทางหลวงชนบท นว. ๔๐๒๙ ที่บริเวณถนนเทศบาล ๔ ซอย ๔ (ถนนสาย ก ๗) บรรจบกับทางหลวงชนบท นว. ๔๐๒๙

ถนนสาย ก ๒ เป็นถนนเดิมกำหนดให้ขยายเขตทาง คือ ถนนเทศบาล ๗ และถนนโครงการกำหนดให้ก่อสร้างใหม่ เริ่มต้นจากทางหลวงแผ่นดินหมายเลข ๑๐๗๒ ไปทางทิศตะวันออกเฉียงเหนือตามแนวถนนเดิม ระยะประมาณ ๔๑๐ เมตร ไปทางทิศตะวันออกเฉียงเหนือ ระยะประมาณ ๒๕๐ เมตร จนบรรจบกับถนนสาย ข ๑ ที่บริเวณห่างจากถนนสาย ข ๑ บรรจบกับทางหลวงแผ่นดินหมายเลข ๑๐๗๒ ไปทางทิศตะวันออกเฉียงเหนือและทิศตะวันออกเฉียงใต้ตามแนวถนนสาย ข ๑ ระยะประมาณ ๘๓๐ เมตร

ถนนสาย ก ๓ เป็นถนนเดิมกำหนดให้ขยายเขตทาง คือ ถนนเทศบาล ๕ และถนนโครงการกำหนดให้ก่อสร้างใหม่ เริ่มต้นจากทางหลวงแผ่นดินหมายเลข ๑๐๗๒ ไปทางทิศตะวันออกเฉียงเหนือตามแนวถนนเดิม ระยะประมาณ ๓๕๐ เมตร ไปทางทิศตะวันออกเฉียงเหนือ ระยะประมาณ ๔๒๐ เมตร จนบรรจบกับถนนสาย ข ๑ ที่บริเวณห่างจากถนนสาย ข ๑ บรรจบกับถนนเทศบาล ๕ ไปทางทิศตะวันออกเฉียงใต้ตามแนวถนนสาย ข ๑ ระยะประมาณ ๓๘๐ เมตร

ถนนสาย ก ๔ เป็นถนนเดิมกำหนดให้ขยายเขตทาง คือ ถนนเทศบาล ๑ ซอย ๓ และถนนเทศบาล ๑ ซอย ๔ เริ่มต้นจากทางหลวงแผ่นดินหมายเลข ๑๐๗๒ ไปทางทิศตะวันออกเฉียงเหนือตามแนวถนนเทศบาล ๑ ซอย ๓ ระยะประมาณ ๑๙๐ เมตร ไปทางทิศตะวันตกเฉียงเหนือและทิศตะวันออกเฉียงเหนือตามแนวถนนเทศบาล ๑ ซอย ๔ ระยะประมาณ ๖๖๐ เมตร จนบรรจบกับถนนสาย ข ๑

ถนนสาย ก ๕ เป็นถนนเดิมกำหนดให้ขยายเขตทาง คือ ถนนเทศบาล ๖ และถนนโครงการกำหนดให้ก่อสร้างใหม่ เริ่มต้นจากทางหลวงแผ่นดินหมายเลข ๑๐๗๒ ไปทางทิศใต้ตามแนวถนนเดิม ระยะประมาณ ๗๐ เมตร ไปทางทิศตะวันตกเฉียงใต้ ระยะประมาณ ๓๕๐ เมตร จนบรรจบกับถนนสาย ก ๑ ที่บริเวณห่างจากถนนสาย ก ๑ บรรจบกับทางหลวงชนบท นว. ๔๐๒๙ ไปทางทิศตะวันตกเฉียงเหนือตามแนวถนนสาย ก ๑ ระยะประมาณ ๕๑๐ เมตร



ไปทางทิศตะวันตกเฉียงใต้และทิศตะวันตกเฉียงเหนือ ระยะประมาณ ๑,๒๐๐ เมตร จนบรรจบกับ  
ทางหลวงชนบท นว. ๔๐๒๙ ที่บริเวณห่างจากถนนเทศบาล ๔ บรรจบกับทางหลวงชนบท นว. ๔๐๒๙  
ไปทางทิศใต้และทิศตะวันตกเฉียงใต้ตามแนวทางหลวงชนบท นว. ๔๐๒๙ ระยะประมาณ ๔๙๐ เมตร