

## ประกาศกระทรวงมหาดไทย

เรื่อง การให้ใช้บังคับผังเมืองรวมชุมชนจอมทอง จังหวัดเชียงใหม่

พ.ศ. ๒๕๖๕

โดยที่เป็นการสมควรให้ใช้บังคับผังเมืองรวมชุมชนจอมทอง จังหวัดเชียงใหม่ เพื่อใช้เป็นแนวทางในการพัฒนาและการดำรงรักษาเมือง และบริเวณที่เกี่ยวข้องหรือชนบทในด้านการใช้ประโยชน์ในทรัพย์สิน การคมนาคมและการขนส่ง การสาธารณสุขปโภค บริการสาธารณะ และสภาพแวดล้อม ทั้งนี้ เพื่อให้บรรลุวัตถุประสงค์ของการผังเมือง

อาศัยอำนาจตามความในมาตรา ๕ วรรคหนึ่ง และมาตรา ๓๓ วรรคหนึ่ง แห่งพระราชบัญญัติการผังเมือง พ.ศ. ๒๕๖๒ รัฐมนตรีว่าการกระทรวงมหาดไทย ออกประกาศไว้ดังต่อไปนี้

ข้อ ๑ ประกาศนี้เรียกว่า “ประกาศกระทรวงมหาดไทย เรื่อง การให้ใช้บังคับผังเมืองรวมชุมชนจอมทอง จังหวัดเชียงใหม่ พ.ศ. ๒๕๖๕”

ข้อ ๒ ประกาศนี้ให้ใช้บังคับตั้งแต่วันประกาศในราชกิจจานุเบกษาเป็นต้นไป

ข้อ ๓ ให้ใช้บังคับผังเมืองรวม ในท้องที่ตำบลข่วงเปา ตำบลบ้านหลวง ตำบลดอยแก้ว และตำบลสบเตี๊ยะ อำเภอจอมทอง จังหวัดเชียงใหม่ ภายในแนวเขตตามแผนที่ท้ายประกาศนี้

ข้อ ๔ การวางและจัดทำผังเมืองรวมตามประกาศนี้ มีวัตถุประสงค์เพื่อใช้เป็นแนวทางในการพัฒนา และการดำรงรักษาเมืองและบริเวณที่เกี่ยวข้องหรือชนบท ในด้านการใช้ประโยชน์ในทรัพย์สิน การคมนาคมและการขนส่ง การสาธารณสุขปโภค บริการสาธารณะ และสภาพแวดล้อม ในบริเวณแนวเขตตามข้อ ๓ ให้สอดคล้องกับการพัฒนาระบบเศรษฐกิจและสังคมของประเทศ ตามแผนพัฒนาเศรษฐกิจและสังคมแห่งชาติ

ข้อ ๕ ผังเมืองรวมตามประกาศนี้ มีนโยบายและมาตรการเพื่อจัดระบบการใช้ประโยชน์ที่ดิน โครงข่ายคมนาคมขนส่งและบริการสาธารณะให้มีประสิทธิภาพ สามารถรองรับและสอดคล้องกับการขยายตัวของชุมชนในอนาคต รวมทั้งส่งเสริมและพัฒนาเศรษฐกิจ โดยมีสาระสำคัญ ดังต่อไปนี้

(๑) ส่งเสริมและพัฒนาชุมชนเมืองให้เป็นศูนย์กลางด้านเศรษฐกิจและการคมนาคมขนส่งทางตอนใต้ของจังหวัดเชียงใหม่

(๒) ส่งเสริมและพัฒนาให้เป็นสถานที่ท่องเที่ยวที่สำคัญด้านประวัติศาสตร์ ศาสนา

(๓) พัฒนาระบบสาธารณสุขปโภคและสาธารณสุขการให้เพียงพอและได้มาตรฐาน

(๔) อนุรักษ์ทรัพยากรธรรมชาติและสิ่งแวดล้อม

ข้อ ๖ การใช้ประโยชน์ที่ดินภายในเขตผังเมืองรวม ให้เป็นไปตามแผนผังกำหนดการใช้ประโยชน์ที่ดินตามที่ได้จำแนกประเภท แผนผังแสดงโครงการคมนาคมและขนส่ง และรายการประกอบแผนผังท้ายประกาศนี้

ข้อ ๗ การใช้ประโยชน์ที่ดินตามแผนผังกำหนดการใช้ประโยชน์ที่ดินตามที่ได้จำแนกประเภทท้ายประกาศนี้ ให้เป็นไป ดังต่อไปนี้

(๑) ที่ดินในบริเวณหมายเลข ๑ ที่กำหนดไว้เป็นสีเหลืองมีเส้นทแยงสีขาว ให้เป็นที่ดินประเภทอนุรักษ์เพื่อการอยู่อาศัย

(๒) ที่ดินในบริเวณหมายเลข ๒.๑ ถึงหมายเลข ๒.๒๑ ที่กำหนดไว้เป็นสีเหลือง ให้เป็นที่ดินประเภทที่อยู่อาศัยหนาแน่นน้อย

(๓) ที่ดินในบริเวณหมายเลข ๓.๑ ถึงหมายเลข ๓.๑๐ ที่กำหนดไว้เป็นสีส้ม ให้เป็นที่ดินประเภทที่อยู่อาศัยหนาแน่นปานกลาง

(๔) ที่ดินในบริเวณหมายเลข ๔.๑ ถึงหมายเลข ๔.๖ ที่กำหนดไว้เป็นสีแดง ให้เป็นที่ดินประเภทพาณิชยกรรมและที่อยู่อาศัยหนาแน่นมาก

(๕) ที่ดินในบริเวณหมายเลข ๕.๑ ถึงหมายเลข ๕.๑๒ ที่กำหนดไว้เป็นสีเขียว ให้เป็นที่ดินประเภทชนบทและเกษตรกรรม

(๖) ที่ดินในบริเวณหมายเลข ๖ ที่กำหนดไว้เป็นสีเขียวมีกรอบและเส้นทแยงสีน้ำตาล ให้เป็นที่ดินประเภทปฏิรูปที่ดินเพื่อเกษตรกรรม

(๗) ที่ดินในบริเวณหมายเลข ๗ ที่กำหนดไว้เป็นสีเขียวอ่อน ให้เป็นที่ดินประเภทที่โล่งเพื่อนันทนาการและการรักษาคุณภาพสิ่งแวดล้อม

(๘) ที่ดินในบริเวณหมายเลข ๘ ที่กำหนดไว้เป็นสีเขียวอ่อนมีเส้นทแยงสีขาว ให้เป็นที่ดินประเภทอนุรักษ์ป่าไม้

(๙) ที่ดินในบริเวณหมายเลข ๙.๑ ถึงหมายเลข ๙.๑๗ ที่กำหนดไว้เป็นสีเขียวมะกอก ให้เป็นที่ดินประเภทสถาบันการศึกษา

(๑๐) ที่ดินในบริเวณหมายเลข ๑๐.๑ ถึงหมายเลข ๑๐.๔ ที่กำหนดไว้เป็นสีฟ้า ให้เป็นที่ดินประเภทที่โล่งเพื่อการรักษาคุณภาพสิ่งแวดล้อม

(๑๑) ที่ดินในบริเวณหมายเลข ๑๑ ที่กำหนดไว้เป็นสีน้ำตาลอ่อน ให้เป็นที่ดินประเภทอนุรักษ์เพื่อส่งเสริมเอกลักษณ์ศิลปวัฒนธรรมไทย

(๑๒) ที่ดินในบริเวณหมายเลข ๑๒.๑ ถึงหมายเลข ๑๒.๕๒ ที่กำหนดไว้เป็นสีเทาอ่อน ให้เป็นที่ดินประเภทสถาบันศาสนา

(๑๓) ที่ดินในบริเวณหมายเลข ๑๓.๑ ถึงหมายเลข ๑๓.๔๗ ที่กำหนดไว้เป็นสีน้ำเงิน ให้เป็นที่ดินประเภทสถาบันราชการ การสาธารณูปโภคและสาธารณูปการ

ข้อ ๘ ที่ดินประเภทอนุรักษ์เพื่อการอยู่อาศัย ให้ใช้ประโยชน์ที่ดินเพื่อการอยู่อาศัย สถาบันราชการ การสาธารณูปโภคและสาธารณูปการ หรือสาธารณประโยชน์เป็นส่วนใหญ่ สำหรับการให้ประโยชน์ที่ดินเพื่อกิจการอื่น ให้เป็นไปตามที่กำหนด ดังต่อไปนี้

(๑) ให้ดำเนินการหรือประกอบกิจการได้ในอาคารที่มีความสูงไม่เกิน ๙ เมตร แต่ไม่หมายความรวมถึงโครงสร้างสำหรับใช้ในการส่งกระแสไฟฟ้า รับส่งสัญญาณวิทยุ สัญญาณโทรทัศน์ หรือสัญญาณสื่อสารทุกชนิด การวัดความสูงของอาคารให้วัดจากระดับพื้นดินที่ก่อสร้างถึงพื้นตาตฟ้า สำหรับอาคารทรงจั่วหรือปั้นหยาให้วัดจากระดับพื้นดินที่ก่อสร้างถึงยอดผนังของชั้นสูงสุด

(๒) ให้มีที่ว่างไม่น้อยกว่าร้อยละห้าสิบของแปลงที่ดินที่ยื่นขออนุญาต

ที่ดินประเภทนี้ ห้ามใช้ประโยชน์ที่ดินเพื่อกิจการตามที่กำหนด ดังต่อไปนี้

(๑) โรงงานทุกจำพวกตามกฎหมายว่าด้วยโรงงาน

(๒) คลังน้ำมัน สถานที่เก็บรักษาน้ำมัน ลักษณะที่สาม สถานีบริการน้ำมันประเภท ก สถานีบริการน้ำมันประเภท ข สถานีบริการน้ำมันประเภท ค ลักษณะที่สอง สถานีบริการน้ำมันประเภท จ ลักษณะที่สอง และสถานีบริการน้ำมันประเภท ฉ ตามกฎหมายว่าด้วยการควบคุม น้ำมันเชื้อเพลิง เพื่อการจำหน่าย

(๓) คลังก๊าซปิโตรเลียมเหลว สถานที่บรรจุก๊าซปิโตรเลียมเหลวประเภทโรงบรรจุ สถานที่บรรจุก๊าซปิโตรเลียมเหลวประเภทห้องบรรจุ สถานที่เก็บรักษาก๊าซปิโตรเลียมเหลวประเภทโรงเก็บ และสถานีบริการก๊าซปิโตรเลียมเหลว ตามกฎหมายว่าด้วยการควบคุม น้ำมันเชื้อเพลิง

(๔) การเลี้ยงสัตว์ทุกชนิดเพื่อการค้า เว้นแต่การเลี้ยงปลาสวยงาม

(๕) โรงแรมตามกฎหมายว่าด้วยโรงแรม เว้นแต่โรงแรมที่มีลักษณะเป็นเอกลักษณ์ ศิลปวัฒนธรรมและสถาปัตยกรรมของท้องถิ่น และโรงแรมซึ่งมีพื้นที่รวมกันทุกชั้นในอาคารหลังเดียวกัน หรือหลายหลังรวมกันไม่เกิน ๒,๐๐๐ ตารางเมตร

(๖) โรงมหรสพตามกฎหมายว่าด้วยการควบคุมอาคาร

(๗) สถานบริการตามกฎหมายว่าด้วยสถานบริการ

(๘) จัดสรรที่ดินเพื่อประกอบอุตสาหกรรม

(๙) จัดสรรที่ดินเพื่อประกอบพาณิชยกรรม

(๑๐) จัดสรรที่ดินเพื่อการอยู่อาศัย

(๑๑) จัดสรรที่ดินเพื่อประกอบเกษตรกรรม

(๑๒) การอยู่อาศัยหรือประกอบพาณิชยกรรมประเภทอาคารขนาดใหญ่

(๑๓) การอยู่อาศัยประเภทห้องแถว ตึกแถว หรือบ้านแถว

(๑๔) สถานสงเคราะห์หรือรับเลี้ยงสัตว์

(๑๕) การอยู่อาศัยประเภทอาคารชุด หอพัก หรืออาคารอยู่อาศัยรวม

(๑๖) คลังสินค้า

(๑๗) สถานที่เก็บวัตถุระเบิดตามกฎหมายว่าด้วยอาวุธปืน เครื่องกระสุนปืน วัตถุระเบิด ดอกไม้เพลิง และสิ่งเทียมอาวุธปืน

(๑๘) ศูนย์ประชุมหรืออาคารแสดงสินค้า

- (๑๙) โรงฆ่าสัตว์ตามกฎหมายว่าด้วยการควบคุมการฆ่าสัตว์เพื่อการจำหน่ายเนื้อสัตว์
- (๒๐) สวนสนุก
- (๒๑) สวนสัตว์
- (๒๒) ซ็อขายหรือเก็บชิ้นส่วนเครื่องจักรกลเก่า
- (๒๓) กำจัดมูลฝอยหรือสิ่งปฏิกูล
- (๒๔) ซ็อขายหรือเก็บเศษวัสดุ

การใช้ประโยชน์ที่ดินประเภทนี้ ให้เป็นไป ดังต่อไปนี้

(๑) ที่ดินเพื่อการอยู่อาศัย สถาบันราชการ การสาธารณูปโภคและสาธารณูปการ หรือสาธารณประโยชน์ ให้ดำเนินการหรือประกอบกิจการได้ในอาคารที่มีพื้นที่ทั้งหมดรวมกันไม่เกิน ๒,๐๐๐ ตารางเมตร และมีความสูงไม่เกิน ๑๒ เมตร แต่ไม่หมายความรวมถึงโครงสร้างสำหรับใช้ในการส่งกระแสไฟฟ้า รับส่งสัญญาณวิทยุ สัญญาณโทรทัศน์ หรือสัญญาณสื่อสารทุกชนิด การวัดความสูงของอาคารให้วัดจากระดับพื้นดินที่ก่อสร้างถึงพื้นดาดฟ้า สำหรับอาคารทรงจั่วหรือปั้นหยาให้วัดจากระดับพื้นดินที่ก่อสร้างถึงยอดผนังของชั้นสูงสุด

(๒) ที่ดินเพื่อกิจการใด ๆ ในระยะ ๒๐๐ เมตร จากริมเขตทางหลวงแผ่นดินหมายเลข ๑๐๘ ให้ดำเนินการหรือประกอบกิจการได้ในอาคารที่มีความสูงไม่เกิน ๗ เมตร แต่ไม่หมายความรวมถึงโครงสร้างสำหรับใช้ในการส่งกระแสไฟฟ้า รับส่งสัญญาณวิทยุ สัญญาณโทรทัศน์ หรือสัญญาณสื่อสารทุกชนิด การวัดความสูงของอาคารให้วัดจากระดับพื้นดินที่ก่อสร้างถึงพื้นดาดฟ้า สำหรับอาคารทรงจั่วหรือปั้นหยาให้วัดจากระดับพื้นดินที่ก่อสร้างถึงยอดผนังของชั้นสูงสุด

ข้อ ๙ ที่ดินประเภทที่อยู่อาศัยหนาแน่นน้อย ให้ใช้ประโยชน์ที่ดินเพื่อการอยู่อาศัย สถาบันราชการ การสาธารณูปโภคและสาธารณูปการเป็นส่วนใหญ่ สำหรับการใช้ประโยชน์ที่ดินเพื่อกิจการอื่น ให้เป็นไปตามที่กำหนด ดังต่อไปนี้

(๑) ให้ดำเนินการหรือประกอบกิจการได้ในอาคารที่มีความสูงไม่เกิน ๑๒ เมตร แต่ไม่หมายความรวมถึงโครงสร้างสำหรับใช้ในการส่งกระแสไฟฟ้า รับส่งสัญญาณวิทยุ สัญญาณโทรทัศน์ หรือสัญญาณสื่อสารทุกชนิด การวัดความสูงของอาคารให้วัดจากระดับพื้นดินที่ก่อสร้างถึงพื้นดาดฟ้า สำหรับอาคารทรงจั่วหรือปั้นหยาให้วัดจากระดับพื้นดินที่ก่อสร้างถึงยอดผนังของชั้นสูงสุด

(๒) ให้มีที่ว่างไม่น้อยกว่าร้อยละสี่สิบของแปลงที่ดินที่ยื่นขออนุญาต

ที่ดินประเภทนี้ ห้ามใช้ประโยชน์ที่ดินเพื่อกิจการตามที่กำหนด ดังต่อไปนี้

(๑) โรงงานทุกจำพวกตามกฎหมายว่าด้วยโรงงาน เว้นแต่โรงงานตามประเภท ชนิด และจำพวกที่กำหนดให้ดำเนินการได้ตามบัญชีท้ายประกาศนี้

(๒) คลังน้ำมันและสถานที่เก็บรักษาน้ำมัน ลักษณะที่สาม ตามกฎหมายว่าด้วยการควบคุม น้ำมันเชื้อเพลิง เพื่อการจำหน่าย

(๓) คลังก๊าซปิโตรเลียมเหลว สถานที่บรรจุก๊าซปิโตรเลียมเหลวประเภทโรงบรรจุ สถานที่บรรจุก๊าซปิโตรเลียมเหลวประเภทห้องบรรจุ และสถานที่เก็บรักษาก๊าซปิโตรเลียมเหลวประเภทโรงเก็บ ตามกฎหมายว่าด้วยการควบคุมน้ำมันเชื้อเพลิง

(๔) การเลี้ยงสัตว์ทุกชนิดเพื่อการค้า เว้นแต่การเลี้ยงปลาสวยงาม

(๕) สุสานและฌาปนสถานตามกฎหมายว่าด้วยสุสานและฌาปนสถาน

(๖) สถานบริการตามกฎหมายว่าด้วยสถานบริการ

(๗) โรงแรมตามกฎหมายว่าด้วยโรงแรม ประเภทอาคารสูงหรืออาคารขนาดใหญ่ และให้มีที่ว่างไม่น้อยกว่าร้อยละสี่สิบของแปลงที่ดินที่ยื่นขออนุญาต

(๘) โรงมหรสพตามกฎหมายว่าด้วยการควบคุมอาคาร

(๙) จัดสรรที่ดินเพื่อประกอบอุตสาหกรรม

(๑๐) จัดสรรที่ดินเพื่อประกอบเกษตรกรรม

(๑๑) การอยู่อาศัยประเภทอาคารสูงหรืออาคารขนาดใหญ่

(๑๒) การอยู่อาศัยประเภทอาคารชุด หอพัก หรืออาคารอยู่อาศัยรวมประเภทอาคารสูงหรืออาคารขนาดใหญ่ และให้มีที่ว่างไม่น้อยกว่าร้อยละสี่สิบของแปลงที่ดินที่ยื่นขออนุญาต

(๑๓) สถานสงเคราะห์หรือรับเลี้ยงสัตว์

(๑๔) สถานที่เก็บวัตถุระเบิดตามกฎหมายว่าด้วยอาวุธปืน เครื่องกระสุนปืน วัตถุระเบิด ดอกไม้เพลิง และสิ่งเทียมอาวุธปืน

(๑๕) โรงฆ่าสัตว์ตามกฎหมายว่าด้วยการควบคุมการฆ่าสัตว์เพื่อการจำหน่ายเนื้อสัตว์

(๑๖) กำจัดมูลฝอยหรือสิ่งปฏิกูล

(๑๗) ซ็อยขายหรือเก็บเศษวัสดุ

ข้อ ๑๐ ที่ดินประเภทที่อยู่อาศัยหนาแน่นปานกลาง ให้ใช้ประโยชน์ที่ดินเพื่อการอยู่อาศัย สถาบันราชการ การสาธารณูปโภคและสาธารณูปการเป็นส่วนใหญ่ สำหรับการให้ประโยชน์ที่ดินเพื่อกิจการอื่น ให้เป็นไปตามที่กำหนด ดังต่อไปนี้

(๑) ให้ดำเนินการหรือประกอบกิจการได้ในอาคารที่มีความสูงไม่เกิน ๑๕ เมตร แต่ไม่หมายความรวมถึงโครงสร้างสำหรับใช้ในการส่งกระแสไฟฟ้า รับส่งสัญญาณวิทยุ สัญญาณโทรทัศน์ หรือสัญญาณสื่อสารทุกชนิด การวัดความสูงของอาคารให้วัดจากระดับพื้นดินที่ก่อสร้างถึงพื้นดาดฟ้า สำหรับอาคารทรงจั่วหรือปั้นหยาให้วัดจากระดับพื้นดินที่ก่อสร้างถึงยอดผนังของชั้นสูงสุด

(๒) ให้มีที่ว่างไม่น้อยกว่าร้อยละสี่สิบของแปลงที่ดินที่ยื่นขออนุญาต

ที่ดินประเภทนี้ ห้ามใช้ประโยชน์ที่ดินเพื่อกิจการตามที่กำหนด ดังต่อไปนี้

(๑) โรงงานทุกจำพวกตามกฎหมายว่าด้วยโรงงาน เว้นแต่โรงงานตามประเภท ชนิด และจำพวกที่กำหนดให้ดำเนินการได้ตามบัญชีท้ายประกาศนี้

(๒) คลังน้ำมันและสถานที่เก็บรักษาน้ำมัน ลักษณะที่สาม ตามกฎหมายว่าด้วยการควบคุม น้ำมันเชื้อเพลิง เพื่อการจำหน่าย

(๓) คลังก๊าซปิโตรเลียมเหลว สถานที่บรรจุก๊าซปิโตรเลียมเหลวประเภทโรงบรรจุ สถานที่บรรจุก๊าซปิโตรเลียมเหลวประเภทห้องบรรจุ และสถานที่เก็บรักษาปิโตรเลียมเหลวประเภทโรงเก็บ ตามกฎหมายว่าด้วยการควบคุมน้ำมันเชื้อเพลิง

(๔) การเลี้ยงสัตว์ทุกชนิดเพื่อการค้า เว้นแต่การเลี้ยงปลาสวยงาม

(๕) สุสานและฌาปนสถานตามกฎหมายว่าด้วยสุสานและฌาปนสถาน

(๖) จัดสรรที่ดินเพื่อประกอบอุตสาหกรรม

(๗) จัดสรรที่ดินเพื่อประกอบเกษตรกรรม

(๘) การอยู่อาศัยประเภทอาคารสูงหรืออาคารขนาดใหญ่

(๙) สถานที่เก็บวัตถุระเบิดตามกฎหมายว่าด้วยอาวุธปืน เครื่องกระสุนปืน วัตถุระเบิด ดอกไม้เพลิง และสิ่งเทียมอาวุธปืน

(๑๐) สถานสงเคราะห์หรือรับเลี้ยงสัตว์

(๑๑) โรงฆ่าสัตว์ตามกฎหมายว่าด้วยการควบคุมการฆ่าสัตว์เพื่อการจำหน่ายเนื้อสัตว์

(๑๒) สวนสนุก

(๑๓) สวนสัตว์

(๑๔) ซ้อมขายหรือเก็บชิ้นส่วนเครื่องจักรกลเก่า

(๑๕) กำจัดมูลฝอยหรือสิ่งปฏิกูล

(๑๖) ซ้อมขายหรือเก็บเศษวัสดุ

การใช้ประโยชน์ที่ดินเพื่อกิจการใด ๆ ในบริเวณหมายเลข ๓.๒ หมายเลข ๓.๓ และหมายเลข ๓.๔ ในระยะ ๒๐๐ เมตร จากริมเขตทางหลวงแผ่นดินหมายเลข ๑๐๘ ให้ดำเนินการหรือประกอบกิจการได้ในอาคารที่มีความสูงไม่เกิน ๙ เมตร แต่ไม่หมายความรวมถึงโครงสร้างที่ใช้ในการส่งกระแสไฟฟ้า รับส่งสัญญาณวิทยุ สัญญาณโทรทัศน์ หรือสัญญาณสื่อสารทุกชนิด การวัดความสูงของอาคารให้วัดจากระดับพื้นดินที่ก่อสร้างถึงพื้นดาดฟ้า สำหรับอาคารทรงจั่วหรือปั้นหยาให้วัดจากระดับพื้นดินที่ก่อสร้างถึงยอดคาน้ำของชั้นสูงสุด

ข้อ ๑๑ ที่ดินประเภทพาณิชยกรรมและที่อยู่อาศัยหนาแน่นมาก ให้ใช้ประโยชน์ที่ดินเพื่อพาณิชยกรรม การอยู่อาศัย สถาบันราชการ การสาธารณูปโภคและสาธารณูปการเป็นส่วนใหญ่ สำหรับการ ใช้ประโยชน์ที่ดินเพื่อกิจการอื่น ให้เป็นไปตามที่กำหนด ดังต่อไปนี้

(๑) ให้ดำเนินการหรือประกอบกิจการได้ในอาคารที่ไม่ใช่อาคารสูงหรืออาคารขนาดใหญ่

(๒) ให้มีที่ว่างไม่น้อยกว่าร้อยละสี่สิบของแปลงที่ดินที่ยื่นขออนุญาต

ที่ดินประเภทนี้ ห้ามใช้ประโยชน์ที่ดินเพื่อกิจการตามที่กำหนด ดังต่อไปนี้

(๑) โรงงานทุกจำพวกตามกฎหมายว่าด้วยโรงงาน เว้นแต่โรงงานตามประเภท ชนิด และจำพวกที่กำหนดให้ดำเนินการได้ตามบัญชีท้ายประกาศนี้

(๒) คลังน้ำมัน สถานที่เก็บรักษาน้ำมัน ลักษณะที่สาม สถานีบริการน้ำมันประเภท ก สถานีบริการน้ำมันประเภท ข สถานีบริการน้ำมันประเภท ค ลักษณะที่สอง สถานีบริการน้ำมันประเภท จ ลักษณะที่สอง และสถานีบริการน้ำมันประเภท ฉ ตามกฎหมายว่าด้วยการควบคุม น้ำมันเชื้อเพลิง เพื่อการจำหน่าย

(๓) คลังก๊าซปิโตรเลียมเหลว สถานที่บรรจุก๊าซปิโตรเลียมเหลวประเภทโรงบรรจุ สถานที่บรรจุก๊าซปิโตรเลียมเหลวประเภทห้องบรรจุ สถานที่เก็บรักษาก๊าซปิโตรเลียมเหลวประเภทโรงเก็บ และสถานีบริการก๊าซปิโตรเลียมเหลว ตามกฎหมายว่าด้วยการควบคุมน้ำมันเชื้อเพลิง

(๔) การเลี้ยงสัตว์ทุกชนิดเพื่อการค้า เว้นแต่การเลี้ยงปลาสวยงาม

(๕) สุสานและฌาปนสถานตามกฎหมายว่าด้วยสุสานและฌาปนสถาน

(๖) จัดสรรที่ดินเพื่อประกอบอุตสาหกรรม

(๗) คลังสินค้า

(๘) สถานที่เก็บวัตถุระเบิดตามกฎหมายว่าด้วยอาวุธปืน เครื่องกระสุนปืน วัตถุระเบิด ดอกไม้เพลิง และสิ่งเทียมอาวุธปืน

(๙) สถานสงเคราะห์หรือรับเลี้ยงสัตว์

(๑๐) ศูนย์ประชุมหรืออาคารแสดงสินค้า

(๑๑) โรงฆ่าสัตว์ตามกฎหมายว่าด้วยการควบคุมการฆ่าสัตว์เพื่อการจำหน่ายเนื้อสัตว์

(๑๒) สวนสนุก

(๑๓) สวนสัตว์

(๑๔) ซื้อมาหรือเก็บขึ้นส่วนเครื่องจักรกลเก่า

(๑๕) กำจัดมูลฝอยหรือสิ่งปฏิกูล

(๑๖) ซื้อมาหรือเก็บเศษวัสดุ

การใช้ประโยชน์ที่ดินเพื่อกิจการใด ๆ ในบริเวณหมายเลข ๔.๑ และหมายเลข ๔.๒ ในระยะ ๒๐๐ เมตร จากริมเขตทางหลวงแผ่นดินหมายเลข ๑๐๘ ให้ดำเนินการหรือประกอบกิจการได้ในอาคารที่มีความสูงไม่เกิน ๙ เมตร แต่ไม่หมายความรวมถึงโครงสร้างที่ใช้ในการส่งกระแสไฟฟ้า รับส่งสัญญาณวิทยุ สัญญาณโทรทัศน์ หรือสัญญาณสื่อสารทุกชนิด การวัดความสูงของอาคารให้วัดจากระดับพื้นดินที่ก่อสร้างถึงพื้นดาดฟ้า สำหรับอาคารทรงจั่วหรือปั้นหยาให้วัดจากระดับพื้นดินที่ก่อสร้างถึงยอดผนังของชั้นสูงสุด

ข้อ ๑๒ ที่ดินประเภทชนบทและเกษตรกรรม ให้ใช้ประโยชน์ที่ดินเพื่อเกษตรกรรม หรือ โรงงานลำดับที่ ๒ (๒) การกะเทาะเมล็ดหรือเปลือกเมล็ดพืช และโรงงานลำดับที่ ๙ (๑) การสี ฝัด

หรือขัดขวาง สถาบันราชการ การสาธารณูปโภคและสาธารณูปการเป็นส่วนใหญ่ สำหรับการให้ประโยชน์ที่ดินเพื่อกิจการอื่น ให้เป็นไปตามที่กำหนด ดังต่อไปนี้

(๑) ให้ดำเนินการหรือประกอบกิจการได้ในอาคารที่มีความสูงไม่เกิน ๑๒ เมตร แต่ไม่หมายรวมถึงโครงสร้างสำหรับใช้ในการส่งกระแสไฟฟ้า รับส่งสัญญาณวิทยุ สัญญาณโทรทัศน์ หรือสัญญาณสื่อสารทุกชนิด การวัดความสูงของอาคารให้วัดจากระดับพื้นดินที่ก่อสร้างถึงพื้นดาดฟ้าสำหรับอาคารทรงจั่วหรือปั้นหยาให้วัดจากระดับพื้นดินที่ก่อสร้างถึงยอดผนังของชั้นสูงสุด

(๒) ให้มีที่ว่างไม่น้อยกว่าร้อยละสี่สิบของแปลงที่ดินที่ยื่นขออนุญาต

ที่ดินประเภทนี้ ห้ามใช้ประโยชน์ที่ดินเพื่อกิจการตามที่กำหนด ดังต่อไปนี้

(๑) โรงงานทุกจำพวกตามกฎหมายว่าด้วยโรงงาน เว้นแต่โรงงานตามประเภท ชนิด และจำพวกที่กำหนดให้ดำเนินการได้ตามบัญชีท้ายประกาศนี้

(๒) คลังน้ำมันและสถานที่เก็บรักษาน้ำมัน ลักษณะที่สาม ตามกฎหมายว่าด้วยการควบคุมน้ำมันเชื้อเพลิง เพื่อการจำหน่าย

(๓) คลังก๊าซปิโตรเลียมเหลว สถานที่บรรจุก๊าซปิโตรเลียมเหลวประเภทโรงบรรจุ สถานที่บรรจุก๊าซปิโตรเลียมเหลวประเภทห้องบรรจุ และสถานที่เก็บรักษาก๊าซปิโตรเลียมเหลวประเภทโรงเก็บ ตามกฎหมายว่าด้วยการควบคุมน้ำมันเชื้อเพลิง

(๔) โรงแรมตามกฎหมายว่าด้วยโรงแรม

(๕) โรงมหรสพตามกฎหมายว่าด้วยการควบคุมอาคาร

(๖) สถานบริการตามกฎหมายว่าด้วยสถานบริการ

(๗) จัดสรรที่ดินเพื่อประกอบอุตสาหกรรม

(๘) จัดสรรที่ดินเพื่อประกอบพาณิชยกรรม

(๙) จัดสรรที่ดินเพื่อการอยู่อาศัย

(๑๐) การอยู่อาศัยหรือประกอบพาณิชยกรรมประเภทอาคารขนาดใหญ่

(๑๑) การอยู่อาศัยประเภทอาคารชุด หอพัก

(๑๒) คลังสินค้า

(๑๓) ศูนย์ประชุมหรืออาคารแสดงสินค้า

(๑๔) สนามกอล์ฟ หรือสนามฝึกซ้อมกอล์ฟ

ข้อ ๑๓ ที่ดินประเภทปฏิรูปที่ดินเพื่อเกษตรกรรม ให้ใช้ประโยชน์ที่ดินเพื่อการปฏิรูปที่ดินเพื่อเกษตรกรรมตามกฎหมายว่าด้วยการปฏิรูปที่ดินเพื่อเกษตรกรรม การสาธารณูปโภคและสาธารณูปการหรือสาธารณประโยชน์เท่านั้น

ที่ดินประเภทนี้ซึ่งเอกชนเป็นเจ้าของหรือผู้ครอบครองโดยชอบด้วยกฎหมาย ให้ใช้ประโยชน์ที่ดินเพื่อการอยู่อาศัยประเภทบ้านเดี่ยวที่มีความสูงของอาคารไม่เกิน ๗ เมตร และมีใช้การจัดสรรที่ดิน การสาธารณูปโภคและสาธารณูปการหรือสาธารณประโยชน์เท่านั้น การวัดความสูงของอาคารให้วัดจาก



ระดับพื้นดินที่ก่อสร้างถึงพื้นดาดฟ้า สำหรับอาคารทรงจั่วหรือปั้นหยาให้วัดจากระดับพื้นดินที่ก่อสร้างถึงยอดผนังของชั้นสูงสุด

ข้อ ๑๔ ที่ดินประเภทที่โล่งเพื่อนันทนาการและการรักษาคุณภาพสิ่งแวดล้อม เฉพาะที่ดินซึ่งเป็นของรัฐ ให้ใช้ประโยชน์ที่ดินเพื่อนันทนาการหรือเกี่ยวข้องกับนันทนาการ การรักษาคุณภาพสิ่งแวดล้อม หรือสาธารณประโยชน์เท่านั้น

ที่ดินประเภทนี้ซึ่งเอกชนเป็นเจ้าของหรือผู้ครอบครองโดยชอบด้วยกฎหมาย ให้ใช้ประโยชน์ที่ดินเพื่อนันทนาการหรือเกี่ยวข้องกับนันทนาการ การรักษาคุณภาพสิ่งแวดล้อม เกษตรกรรม การอยู่อาศัยประเภทบ้านเดี่ยวที่มีความสูงของอาคารไม่เกิน ๗ เมตร และมีใช้การจัดสรรที่ดิน หรือสาธารณประโยชน์เท่านั้น การวัดความสูงของอาคารให้วัดจากระดับพื้นดินที่ก่อสร้างถึงพื้นดาดฟ้าสำหรับอาคารทรงจั่วหรือปั้นหยาให้วัดจากระดับพื้นดินที่ก่อสร้างถึงยอดผนังของชั้นสูงสุด

ข้อ ๑๕ ที่ดินประเภทอนุรักษ์ป่าไม้ ให้ใช้ประโยชน์ที่ดินเพื่อการสงวนและคุ้มครองดูแลรักษาหรือบำรุงป่าไม้ สัตว์ป่า ต้นน้ำลำธาร และทรัพยากรธรรมชาติอื่น ๆ ตามมติคณะรัฐมนตรี และกฎหมายที่เกี่ยวกับการป่าไม้ การสงวนและคุ้มครองสัตว์ป่า และการส่งเสริมและรักษาคุณภาพสิ่งแวดล้อมแห่งชาติเท่านั้น

ที่ดินประเภทนี้ซึ่งเอกชนเป็นเจ้าของหรือผู้ครอบครองโดยชอบด้วยกฎหมาย ให้ใช้ประโยชน์ที่ดินเพื่อการอยู่อาศัยประเภทบ้านเดี่ยวที่มีความสูงของอาคารไม่เกิน ๗ เมตร และมีใช้การจัดสรรที่ดิน เกษตรกรรม การสาธารณสุขโรคและสาธารณสุขการ หรือสาธารณประโยชน์เท่านั้น การวัดความสูงของอาคารให้วัดจากระดับพื้นดินที่ก่อสร้างถึงพื้นดาดฟ้า สำหรับอาคารทรงจั่วหรือปั้นหยาให้วัดจากระดับพื้นดินที่ก่อสร้างถึงยอดผนังของชั้นสูงสุด

ข้อ ๑๖ ที่ดินประเภทสถาบันการศึกษา ให้ใช้ประโยชน์ที่ดินเพื่อการศึกษาหรือเกี่ยวข้องกับการศึกษา สถาบันราชการ หรือสาธารณประโยชน์เท่านั้น

ข้อ ๑๗ ที่ดินประเภทที่โล่งเพื่อการรักษาคุณภาพสิ่งแวดล้อม ให้ใช้ประโยชน์ที่ดินเพื่อการรักษาคุณภาพสิ่งแวดล้อม การท่องเที่ยวเชิงอนุรักษ์ การอนุรักษ์พันธุ์สัตว์น้ำจืด การประมงแหล่งศึกษาและการวิจัย หรือที่เกี่ยวข้องกับการรักษาคุณภาพสิ่งแวดล้อมเท่านั้น

ข้อ ๑๘ ที่ดินประเภทอนุรักษ์เพื่อส่งเสริมเอกลักษณ์ศิลปวัฒนธรรมไทย ให้ใช้ประโยชน์ที่ดินเพื่อการส่งเสริมเอกลักษณ์ศิลปวัฒนธรรมและสถาปัตยกรรมท้องถิ่น สถาบันราชการ การสาธารณสุขโรคและสาธารณสุขการเท่านั้น

ข้อ ๑๙ ที่ดินประเภทสถาบันศาสนา ให้ใช้ประโยชน์ที่ดินเพื่อการศึกษาหรือเกี่ยวข้องกับการศาสนา การศึกษา สถาบันราชการ หรือสาธารณประโยชน์เท่านั้น

ข้อ ๒๐ ที่ดินประเภทสถาบันราชการ การสาธารณสุขโรคและสาธารณสุขการ ให้ใช้ประโยชน์ที่ดินเพื่อกิจการของรัฐ กิจการเกี่ยวกับการสาธารณสุขโรคและสาธารณสุขการ หรือสาธารณประโยชน์เท่านั้น

ข้อ ๒๑ การใช้ประโยชน์ที่ดินริมฝั่งแม่น้ำปิง และน้ำแม่กลาง ให้มีที่ว่างตามแนวขนานริมฝั่งตามสภาพธรรมชาติของแม่น้ำปิง และน้ำแม่กลาง ไม่น้อยกว่า ๖ เมตร เว้นแต่เป็นการก่อสร้างเพื่อการคมนาคมทางน้ำหรือการสาธารณูปโภค

ข้อ ๒๒ การใช้ประโยชน์ที่ดินในบริเวณแนวถนนสาย ก ๑ ถนนสาย ก ๒ ถนนสาย ก ๓ ถนนสาย ก ๔ ถนนสาย ก ๕ ถนนสาย ก ๖ ถนนสาย ก ๗ ถนนสาย ข ๑ ถนนสาย ข ๒ ถนนสาย ค ๑ และถนนสาย ค ๒ ตามแผนผังแสดงโครงการคมนาคมและขนส่งท้ายประกาศนี้ ห้ามใช้ประโยชน์ที่ดินเพื่อกิจการอื่นนอกจากกิจการตามที่กำหนด ดังต่อไปนี้

(ก) การสร้างถนนหรือเกี่ยวข้องกับถนน และการสาธารณูปโภคและสาธารณูปการ

(ข) การสร้างรั้วหรือกำแพง

(ค) เกษตรกรรมหรือเกี่ยวข้องกับเกษตรกรรมที่มีความสูงของอาคารไม่เกิน ๙ เมตร หรือไม่ใช่อาคารขนาดใหญ่

ข้อ ๒๓ ให้ผู้มีหน้าที่และอำนาจในการควบคุมการก่อสร้างอาคารหรือการประกอบกิจการในเขตผังเมืองรวมปฏิบัติให้เป็นไปตามประกาศนี้

ประกาศ ณ วันที่ ๘ ธันวาคม พ.ศ. ๒๕๖๕

พลเอก อนุพงษ์ เผ่าจินดา

รัฐมนตรีว่าการกระทรวงมหาดไทย



ลำดับที่	ประเภทหรือชนิดของโรงงาน	ที่ดินประเภท												หมายเหตุ	
		ที่อยู่อาศัย หนาแน่นน้อย			ที่อยู่อาศัย หนาแน่นปานกลาง			พาณิชยกรรมและ ที่อยู่อาศัยหนาแน่นมาก			ชนบทและ เกษตรกรรม				
		โรงงานจำพวกที่			โรงงานจำพวกที่			โรงงานจำพวกที่			โรงงานจำพวกที่				
		๑	๒	๓	๑	๒	๓	๑	๒	๓	๑	๒	๓		
๗	โรงงานประกอบกิจการเกี่ยวกับน้ำมันจากพืชหรือสัตว์ หรือไขมันจากสัตว์อย่างหนึ่งอย่างใด ดังต่อไปนี้ (๑) การสกัดน้ำมันจากพืช													ได้*	*ที่บะหมี่
๘	โรงงานประกอบกิจการเกี่ยวกับผัก พืช หรือผลไม้อย่างหนึ่งอย่างใด ดังต่อไปนี้ (๑) การทำอาหารหรือเครื่องดื่มาจากผัก พืช หรือผลไม้ และบรรจุในภาชนะที่ผนึก และอากาศเข้าไม่ได้											ได้			
๙	โรงงานประกอบกิจการเกี่ยวกับเมล็ดพืชหรือหัวพืชอย่างหนึ่งอย่างใด ดังต่อไปนี้ (๑) การสี ฝัด หรือขัดข้าว		ได้									ได้	ได้		
	(๓) การป่นหรือบด เมล็ดพืช หรือหัวพืช											ได้			
	(๔) การผลิตอาหารสำเร็จรูปจากเมล็ดพืชหรือหัวพืช											ได้			
	(๖) การปอกหัวพืช หรือทำหัวพืชให้เป็นเส้น แวน หรือแท่ง		ได้									ได้	ได้		
๑๐	โรงงานประกอบกิจการเกี่ยวกับอาหารจากแป้งอย่างหนึ่งอย่างใด ดังต่อไปนี้ (๑) การทำขนมปังหรือขนมเค้ก											ได้			
	(๒) การทำขนมปังกรอบหรือขนมอบแห้ง											ได้			
	(๓) การทำผลิตภัณฑ์อาหารจากแป้ง เป็นเส้น เม็ด หรือชิ้น											ได้			
๑๑	โรงงานประกอบกิจการเกี่ยวกับน้ำตาล ซึ่งทำจากอ้อย ปืช หญ้าหวาน หรือพืชอื่นที่ให้ความหวาน อย่างหนึ่งอย่างใด ดังต่อไปนี้ (๑) การทำน้ำเชื่อม													ได้	
	(๓) การทำน้ำตาลจากน้ำหวานของต้นมะพร้าว ต้นตาลโตนด หรือพืชอื่น ๆ ซึ่งมีใช้อ้อย	ได้										ได้			

ลำดับที่	ประเภทหรือชนิดของโรงงาน	ที่ดินประเภท												หมายเหตุ
		ที่อยู่อาศัย หนาแน่นน้อย			ที่อยู่อาศัย หนาแน่นปานกลาง			พาณิชยกรรมและ ที่อยู่อาศัยหนาแน่นมาก			ชนบทและ เกษตรกรรม			
		โรงงานจำพวกที่			โรงงานจำพวกที่			โรงงานจำพวกที่			โรงงานจำพวกที่			
		๑	๒	๓	๑	๒	๓	๑	๒	๓	๑	๒	๓	
๑๒	โรงงานประกอบกิจการเกี่ยวกับชา กาแฟ โกโก้ ช็อกโกแลต หรือขนมหวานอย่างหนึ่งอย่างใด ดังต่อไปนี้													
	(๖) การทำมะขามอัดเม็ด มะนาวอัดเม็ด หรือผลไม้อัดเม็ด												ได้	
	(๗) การเชื่อมหรือเชื่อมผลไม้หรือเปลือกผลไม้ หรือการเคลือบผลไม้หรือเปลือกผลไม้ด้วยน้ำตาล												ได้	
	(๘) การอบหรือคั่วถั่วหรือเมล็ดผลไม้ (Nuts) หรือการเคลือบถั่วหรือเมล็ดผลไม้ (Nuts) ด้วยน้ำตาล กาแฟ โกโก้ หรือช็อกโกแลต												ได้	
	(๑๐) การทำลูกกวาดหรือทอฟฟี่												ได้	
(๑๑) การทำไอศกรีม												ได้		
๑๓	โรงงานประกอบกิจการเกี่ยวกับเครื่องปรุงหรือเครื่องประกอบอาหารอย่างหนึ่งอย่างใด ดังต่อไปนี้													
	(๖) การทำน้ำมันสลัด												ได้	
	(๗) การบดหรือป่นเครื่องเทศ												ได้	
(๘) การทำพริกป่น พริกไทยป่น หรือเครื่องแกง												ได้		
๑๔	โรงงานประกอบกิจการเกี่ยวกับการทำ ตัด ซอย บด หรือย่อยน้ำแข็ง												ได้*	ได้*
														*เฉพาะการประกอบ กิจการการที่เป็น ส่วนหนึ่งของกิจการห้าง สรรพสินค้า และที่פק นักท่องเที่ยว













ลำดับที่	ประเภทหรือชนิดของโรงงาน	ที่ดินประเภท												หมายเหตุ	
		ที่อยู่อาศัย หนาแน่นน้อย			ที่อยู่อาศัย หนาแน่นปานกลาง			พาณิชยกรรมและ ที่อยู่อาศัยหนาแน่นมาก			ชนบทและ เกษตรกรรม				
		โรงงานจำพวกที่			โรงงานจำพวกที่			โรงงานจำพวกที่			โรงงานจำพวกที่				
		๑	๒	๓	๑	๒	๓	๑	๒	๓	๑	๒	๓		
๘๗	โรงงานประกอบกิจการเกี่ยวกับเครื่องเล่น เครื่องมือ หรือเครื่องใช้ที่มีได้ระบุไว้ในลำดับอื่น อย่างหนึ่งอย่างใด ดังต่อไปนี้ (๑) การทำเครื่องเล่น (๒) การทำเครื่องเขียนหรือเครื่องวาดภาพ (๓) การทำเครื่องเพชร พลอย หรือเครื่องประดับสำหรับการแสดง (๔) การทำร่ม ไม้ถือขนนก ดอกไม้เทียม ชิป กระจุก ไม้กวาด แปรง ตะเกียง โป๊ะตะเกียงหรือไฟฟ้า กล่องสูบยาหรือกล่องบุหรี กั้นกรองบุหรี หรือไฟแช็ก (๕) การทำป้าย ตรา เครื่องหมาย ป้ายติดของ หรือเครื่องโฆษณาสินค้า ตราโลหะ หรือยาง แม่พิมพ์ลายฉลุ (Stencils) (๖) การทำแหคลุมผม ช้องผม หรือผมปลอม													ได้	
๘๘	โรงงานผลิตพลังงานไฟฟ้าอย่างหนึ่งอย่างใด ดังต่อไปนี้ (๑) การผลิตพลังงานไฟฟ้าจากพลังงานแสงอาทิตย์ ยกเว้นที่ติดตั้งบนหลังคา คาดฟ้า หรือส่วนหนึ่ง ส่วนใดบนอาคารซึ่งบุคคลอาจเข้าอยู่หรือใช้สอยได้ โดยมีขนาดกำลังการผลิตติดตั้งสูงสุดรวมกัน ของแผงเซลล์แสงอาทิตย์ไม่เกิน ๑,๐๐๐ กิโลวัตต์													ได้	
๘๙	โรงงานบรรจุสินค้าในภาชนะโดยไม่มีการผลิตอย่างหนึ่งอย่างใด ดังต่อไปนี้ (๑) การบรรจุสินค้าทั่วไป (๒) การบรรจุก๊าซ แต่ไม่รวมถึงการบรรจุก๊าซที่เป็นน้ำมันเชื้อเพลิงตามกฎหมายว่าด้วยการควบคุม น้ำมันเชื้อเพลิง													ได้	ได้

ลำดับที่	ประเภทหรือชนิดของโรงงาน	ที่ดินประเภท												หมายเหตุ		
		ที่อยู่อาศัย หนาแน่นน้อย			ที่อยู่อาศัย หนาแน่นปานกลาง			พาณิชยกรรมและ ที่อยู่อาศัยหนาแน่นมาก			ชนบทและ เกษตรกรรม					
		โรงงานจำพวกที่			โรงงานจำพวกที่			โรงงานจำพวกที่			โรงงานจำพวกที่					
		๑	๒	๓	๑	๒	๓	๑	๒	๓	๑	๒	๓			
๙๒	โรงงานห้องเย็น		ได้									ได้				
๙๓	โรงงานซ่อมรองเท้าหรือเครื่องหนัง	ได้			ได้			ได้			ได้					
๙๔	โรงงานซ่อมเครื่องมือไฟฟ้าหรือเครื่องใช้ไฟฟ้า สำหรับใช้ในบ้านหรือใช้ประจำตัว	ได้			ได้			ได้			ได้					
๙๕	โรงงานประกอบกิจการเกี่ยวกับยานที่ขับเคลื่อนด้วยเครื่องยนต์ รถพ่วง จักรยานสามล้อ จักรยานสองล้อ หรือส่วนประกอบของยานดังกล่าวอย่างหนึ่งอย่างใด ดังต่อไปนี้ (๑) การซ่อมแซมยานที่ขับเคลื่อนด้วยเครื่องยนต์หรือส่วนประกอบของยานดังกล่าว (๒) การซ่อมแซมรถพ่วง จักรยานสามล้อ จักรยานสองล้อ หรือส่วนประกอบของยานดังกล่าว (๓) การพ่นสีกันสนิมยานที่ขับเคลื่อนด้วยเครื่องยนต์ (๔) การล้างหรืออัดฉีดยานที่ขับเคลื่อนด้วยเครื่องยนต์												ได้			
														ได้		
															ได้	
		ได้			ได้			ได้			ได้					
๙๖	โรงงานซ่อมนาฬิกา เครื่องวัดเวลา หรือเครื่องประดับที่ทำด้วยเพชร พลอย ทองคำ ทองขาว เงิน นาก หรืออัญมณี	ได้			ได้			ได้			ได้					
๑๐๐	โรงงานประกอบกิจการเกี่ยวกับการตกแต่งหรือเปลี่ยนแปลงคุณลักษณะของผลิตภัณฑ์ หรือส่วนประกอบ ของผลิตภัณฑ์โดยไม่มีการผลิตอย่างหนึ่งอย่างใด ดังต่อไปนี้ (๑) การทำ ฟัน หรือเคลือบสี (๒) การทำ ฟัน หรือเคลือบเคลือบเหล็ก แล็กเกอร์ หรือน้ำมันเคลือบเงาอื่น (๓) การลงรักหรือการประดับตกแต่งด้วยแก้ว กระจก มุก ทอง หรืออัญมณี													ได้		
															ได้	
		ได้			ได้			ได้			ได้					
๑๐๑	โรงงานปรับคุณภาพของเสียรวม (Central Waste Treatment Plant)			ได้			ได้			ได้			ได้			

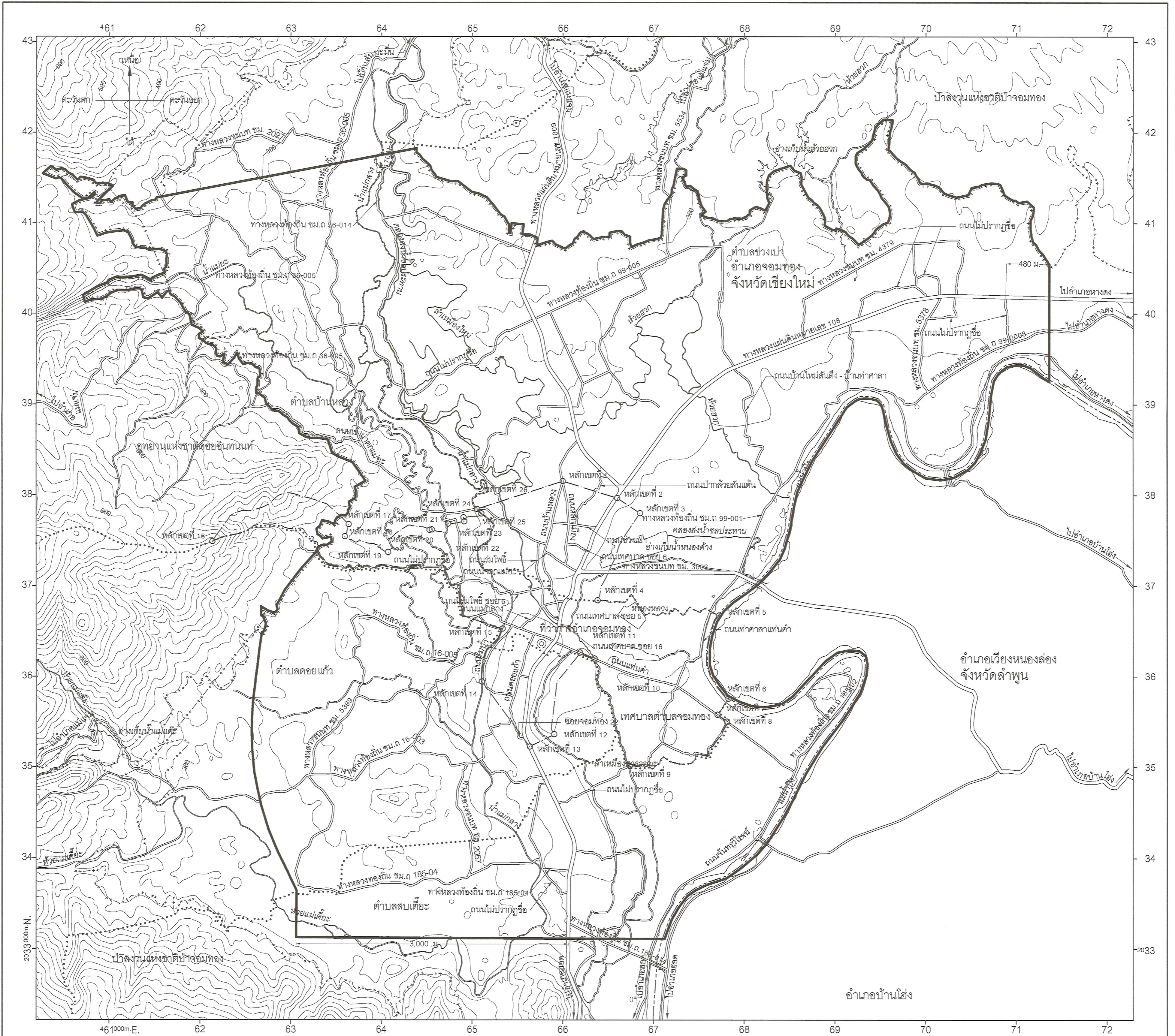
ลำดับที่	ประเภทหรือชนิดของโรงงาน	ที่ดินประเภท											หมายเหตุ		
		ที่อยู่อาศัย หนาแน่นน้อย			ที่อยู่อาศัย หนาแน่นปานกลาง			พาณิชยกรรมและ ที่อยู่อาศัยหนาแน่นมาก			ชนบทและ เกษตรกรรม				
		โรงงานจำพวกที่			โรงงานจำพวกที่			โรงงานจำพวกที่			โรงงานจำพวกที่				
		๑	๒	๓	๑	๒	๓	๑	๒	๓	๑	๒		๓	
๑๐๕	โรงงานประกอบกิจการเกี่ยวกับการคัดแยกหรือฝึกลบสิ่งปฏิกูลหรือวัสดุที่ไม่ใช้แล้วที่มีลักษณะและคุณสมบัติตามที่กำหนดไว้ในกฎกระทรวง ฉบับที่ ๒ (พ.ศ.๒๕๓๕) ออกตามความในพระราชบัญญัติโรงงาน พ.ศ.๒๕๓๕													ได้	
๑๐๖	โรงงานประกอบกิจการเกี่ยวกับการนำผลิตภัณฑ์อุตสาหกรรมที่ไม่ใช้แล้วหรือของเสียจากโรงงานมาผลิตเป็นวัตถุดิบหรือผลิตภัณฑ์ใหม่โดยผ่านกรรมวิธีการผลิตทางอุตสาหกรรม			ได้										ได้	

หมายเหตุ	ลำดับที่	หมายถึง	ลำดับที่ตามกฎหมายว่าด้วยโรงงาน
	ได้	หมายถึง	สามารถประกอบกิจการโรงงานได้ภายใต้บังคับของกฎหมายว่าด้วยโรงงาน
	ได้*	หมายถึง	สามารถประกอบกิจการโรงงานได้ภายใต้บังคับของกฎหมายว่าด้วยโรงงาน ตามเงื่อนไขในหมายเหตุ
	โรงงานจำพวกที่	หมายถึง	จำพวกโรงงานตามกฎหมายว่าด้วยโรงงาน

แผนที่ท้ายประกาศกระทรวงมหาดไทย  
เรื่อง การให้ใช้บังคับผังเมืองรวมชุมชนจอมทอง จังหวัดเชียงใหม่

พ.ศ. 2565

มาตราส่วน 1 : 25,000



- เครื่องหมาย**
- แนวเขตผังเมืองรวม
  - - - เขตจังหวัด
  - - - เขตอำเภอ เขตกิ่งอำเภอ
  - ..... เขตตำบล เขตองค์การบริหารส่วนตำบล
  - เขตเทศบาล
  - + + + + + แนวเขตป่าสงวนแห่งชาติ แนวเขตอุทยานแห่งชาติ
  - ..... แนวเขตวนอุทยาน แนวเขตรักษาพันธุ์สัตว์ป่า
  - ==== ทางหลวง ถนน ซอย
  - ===== สะพาน
  - ~~~~~ แม่น้ำ คลอง ห้วย
  - ==== อ่างเก็บน้ำ หนอง บึง
  - ==== คลองส่งน้ำ คลองระบายน้ำ
  - ==== เส้นชั้นความสูง
  - ◎ ที่ว่าการอำเภอ
  - ม. เมตร

ผังเมืองรวมชุมชนจอมทอง จังหวัดเชียงใหม่

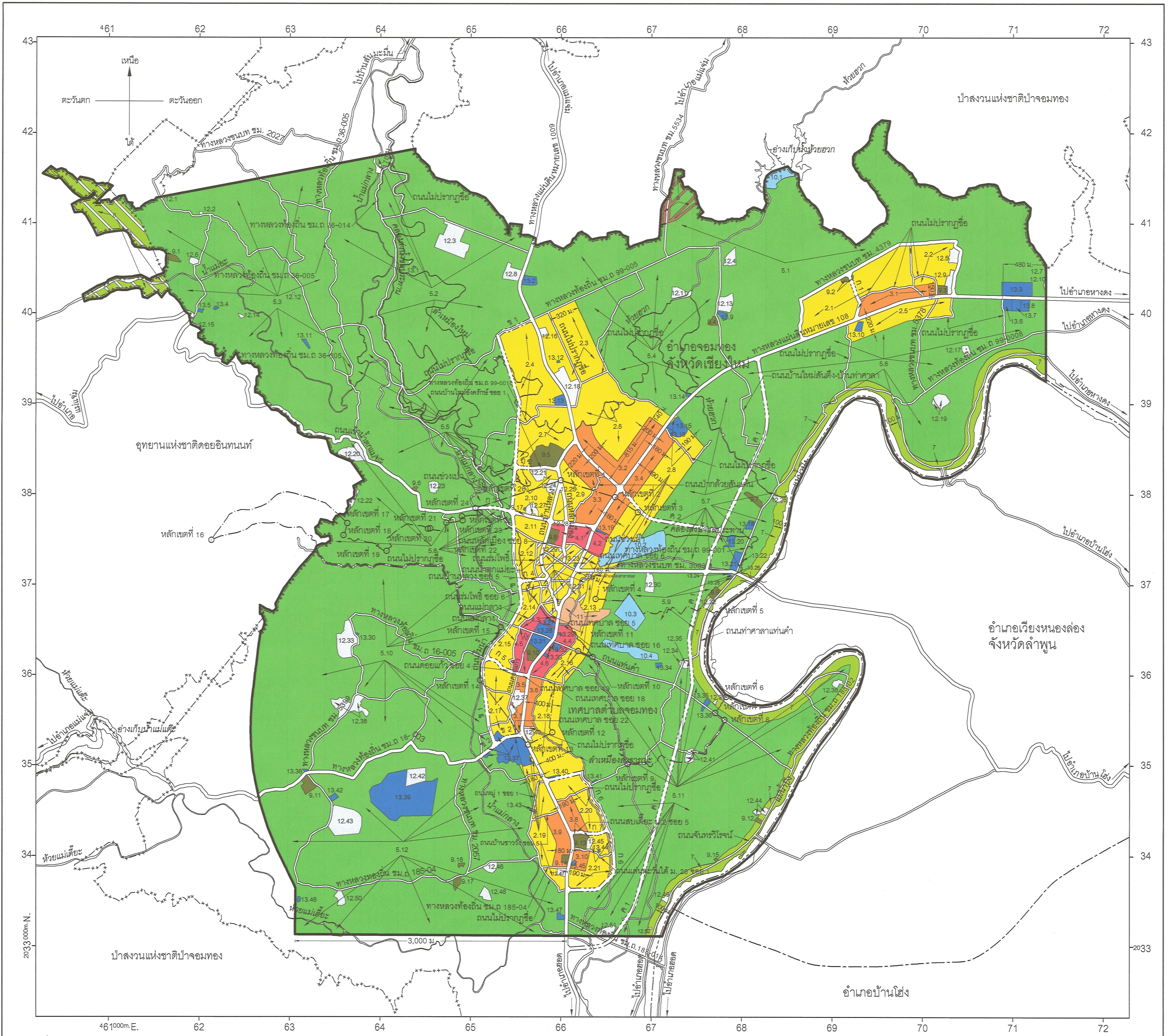
(นางสาวสิริกุล เจริญอนันต์)  
ผู้อำนวยการสำนักผังเมืองรวมและผังเมืองเฉพาะ

(นายพงศศิริตัน ภิรมย์รัตน)  
อธิบดีกรมโยธาธิการและผังเมือง

แผนผังกำหนดการใช้ประโยชน์ที่ดินตามที่ได้จำแนกประเภททำประกาศกระทรวงมหาดไทย  
เรื่อง การให้ใช้บังคับผังเมืองรวมชุมชนจอมทอง จังหวัดเชียงใหม่

พ.ศ. 2565

มาตราส่วน 1 : 25,000



เครื่องหมาย

- แนวเขตผังเมืองรวม
- - - - เขตจังหวัด
- - - - เขตอำเภอ เขตกิ่งอำเภอ
- เขตเทศบาล
- + + + + + แนวเขตป่าสงวนแห่งชาติ แนวเขตอุทยานแห่งชาติ
- == แนวเขตสวนอุทยาน แนวเขตรักษาพันธุ์สัตว์ป่า
- ==== ถนนเดิม
- ===== ถนนเดิมขยาย
- ===== ถนนโครงการ
- ~~~~~ สะพาน
- ~~~~~ แม่น้ำ คลอง ห้วย
- ~~~~~ อ่างเก็บน้ำหนอง บึง
- ~~~~~ คลองส่งน้ำ คลองระบายน้ำ
- ม. เมตร

1. เขตสีเหลืองมีเส้นทแยงสีขาว
2. เขตสีเหลือง
3. เขตสีส้ม
4. เขตสีแดง
5. เขตสีเขียว
6. เขตสีเขียวมีกรอบและเส้นทแยงสีน้ำตาล
7. เขตสีเขียวอ่อน
8. เขตสีเขียวอ่อนมีเส้นทแยงสีขาว
9. เขตสีเขียวมะกอก
10. เขตสีฟ้า
11. เขตสีน้ำตาลอ่อน
12. เขตสีเทาอ่อน
13. เขตสีน้ำเงิน

- ที่ดินประเภทอนุรักษ์เพื่อการอยู่อาศัย
- ที่ดินประเภทที่อยู่อาศัยหนาแน่นน้อย
- ที่ดินประเภทที่อยู่อาศัยหนาแน่นปานกลาง
- ที่ดินประเภทพาณิชยกรรมและที่อยู่อาศัยหนาแน่นมาก
- ที่ดินประเภทชนบทและเกษตรกรรม
- ที่ดินประเภทปฏิรูปที่ดินเพื่อเกษตรกรรม
- ที่ดินประเภทที่โล่งเพื่อันทนาการและการรักษาคุณภาพสิ่งแวดล้อม
- ที่ดินประเภทอนุรักษ์ป่าไม้
- ที่ดินประเภทสถาบันการศึกษา
- ที่ดินประเภทที่โล่งเพื่อการรักษาคุณภาพสิ่งแวดล้อม
- ที่ดินประเภทอนุรักษ์เพื่อส่งเสริมเอกลักษณ์ศิลปวัฒนธรรมไทย
- ที่ดินประเภทสถาบันศาสนา
- ที่ดินประเภทสถาบันราชการ การสาธารณูปโภคและสาธารณูปการ

ผังเมืองรวมชุมชนจอมทอง จังหวัดเชียงใหม่

(นางสาวศิริกุล เดียงอนันต์)  
ผู้อำนวยการสำนักผังเมืองรวมและผังเมืองเฉพาะ

(นายพงศศิริตัน ภิรมย์รัตน์)  
อธิบดีกรมโยธาธิการและผังเมือง

รายการประกอบแผนผังกำหนดการใช้ประโยชน์ที่ดินตามที่ได้จำแนกประเภทท้ายประกาศกระทรวงมหาดไทย  
เรื่อง การใช้ใช้บังคับผังเมืองรวมชุมชนจอมทอง จังหวัดเชียงใหม่  
พ.ศ. ๒๕๖๕

การใช้ประโยชน์ที่ดินให้เป็นไปตามแผนผังกำหนดการใช้ประโยชน์ที่ดินตามที่ได้จำแนก  
ประเภทท้ายประกาศ ตามที่กำหนดไว้ในข้อ ๗ คือ

๑. ที่ดินในบริเวณหมายเลข ๑ ที่กำหนดไว้เป็นสีเหลืองมีเส้นทแยงสีขาว ให้เป็นที่ดิน  
ประเภทอนุรักษ์เพื่อการอยู่อาศัย มีรายการดังต่อไปนี้

ด้านเหนือ จดถนนหลักเมือง ซอย ๘ ฟากใต้ โบสถ์คาทอลิกจอมทอง  
ถนนหลักเมือง ฟากตะวันออก ถนนเทศบาล ซอย ๖ ฟากใต้ และเส้นตั้งฉากกับทางหลวงแผ่นดินหมายเลข ๑๐๘  
ฟากตะวันออก ที่จุดซึ่งถนนเทศบาล ซอย ๖ บรรจบกับทางหลวงแผ่นดินหมายเลข ๑๐๘  
ด้านตะวันออก จดอ่างเก็บน้ำหนองด่าง เส้นขนานระยะ ๑๘๐ เมตร  
กับศูนย์กลางทางหลวงแผ่นดินหมายเลข ๑๐๘ วัดพระธาตุศรีจอมทอง และทางหลวงแผ่นดินหมายเลข ๑๐๘  
ฟากตะวันตก

ด้านใต้ จดถนนเทศบาล ซอย ๕ ฟากเหนือ

ด้านตะวันตก จดถนนร่มโพธิ์ ฟากตะวันออก

ทั้งนี้ ยกเว้นบริเวณหมายเลข ๑๒.๓๑ ที่กำหนดไว้เป็นสีเทาอ่อน และ  
บริเวณหมายเลข ๑๓.๒๓ ที่กำหนดไว้เป็นสีน้ำเงิน

๒. ที่ดินในบริเวณหมายเลข ๒.๑ ถึงหมายเลข ๒.๒๑ ที่กำหนดไว้เป็นสีเหลือง ให้เป็นที่ดิน  
ประเภทที่อยู่อาศัยหนาแน่นน้อย มีรายการดังต่อไปนี้

๒.๑ ด้านเหนือ จดทางหลวงชนบท ชม. ๔๓๗๙ ฟากใต้ และโรงเรียน  
บ้านปากทางท่าลี่ (ร้าง)

ด้านตะวันออก จดถนนไม่ปรากฏชื่อ ฟากตะวันตก

ด้านใต้ จดถนนไม่ปรากฏชื่อ ฟากเหนือ และฟากตะวันตก

และทางหลวงแผ่นดินหมายเลข ๑๐๘ ฟากเหนือ

ด้านตะวันตก จดทางหลวงชนบท ชม. ๔๓๗๙ ฟากตะวันออก

๒.๒ ด้านเหนือ จดทางหลวงชนบท ชม. ๔๓๗๙ ฟากใต้

ด้านตะวันออก จดทางหลวงชนบท ชม. ๔๓๗๙ ฟากตะวันตก

ที่สาธารณประโยชน์ และวัดชะแมด

ด้านใต้ จดโรงเรียนบ้านห้วยน้ำดิบ และเส้นขนานระยะ ๑๕๐ เมตร

กับศูนย์กลางทางหลวงแผ่นดินหมายเลข ๑๐๘

ด้านตะวันตก จดถนนไม่ปรากฏชื่อ ฟากตะวันออก

๒.๓ ด้านเหนือ จดทางหลวงท้องถิ่น ชม. ๓ ๙๙-๐๐๕ ฟากใต้

ด้านตะวันออก จดเส้นขนานระยะ ๓๒๐ เมตร กับศูนย์กลาง

ถนนไม่ปรากฏชื่อ

ด้านใต้ จดถนนไม่ปรากฏชื่อ ฟากเหนือ และที่สาธารณประโยชน์

สุสานย่าแบน



ด้านตะวันตก	จดทางหลวงแผ่นดินหมายเลข ๑๐๐๙ พากตะวันออก
และป่าช้าโรคเรื้อนบวกควายหลวงสาธารณะ	
ทั้งนี้ ยกเว้นบริเวณหมายเลข ๑๓.๑๒ ที่กำหนดไว้เป็นสีน้ำเงิน	
๒.๔ ด้านเหนือ	จดถนนสาย ข ๑ พากใต้
ด้านตะวันออก	จดทางหลวงแผ่นดินหมายเลข ๑๐๐๙ พากตะวันตก
และการประปาส่วนภูมิภาคอำเภอจอมทอง	
ด้านใต้	จดทางหลวงท้องถิ่น ชม. ถ ๙๙ - ๐๐๑๐ พากเหนือ
ด้านตะวันตก	จดถนนสาย ข ๑ พากตะวันออก
๒.๕ ด้านเหนือ	จดทางหลวงแผ่นดินหมายเลข ๑๐๘ พากใต้
ด้านตะวันออก	จดถนนไม่ปรากฏชื่อ พากตะวันตก
ด้านใต้	จดถนนไม่ปรากฏชื่อ พากเหนือ และเส้นขนานระยะ
๒๒๐ เมตร กับศูนย์กลางทางหลวงแผ่นดินหมายเลข ๑๐๘	
ด้านตะวันตก	จดถนนไม่ปรากฏชื่อ พากตะวันออก
ทั้งนี้ ยกเว้นบริเวณหมายเลข ๑๓.๑๐ ที่กำหนดไว้เป็นสีน้ำเงิน	
๒.๖ ด้านเหนือ	จดถนนไม่ปรากฏชื่อ พากใต้
ด้านตะวันออก	จดถนนไม่ปรากฏชื่อ พากตะวันตก เส้นตั้งฉากกับ
ทางหลวงแผ่นดินหมายเลข ๑๐๘ พากตะวันตก ที่จุดซึ่งอยู่ห่างจากทางหลวงแผ่นดินหมายเลข ๑๐๘	
บรรจบกับถนนไม่ปรากฏชื่อ ไปทางทิศตะวันออกเฉียงเหนือตามแนวทางหลวงแผ่นดินหมายเลข ๑๐๘	
เป็นระยะ ๑๔๐ เมตร	
ด้านใต้	จดทางหลวงแผ่นดินหมายเลข ๑๐๘ พากเหนือ
เส้นตั้งฉากกับทางหลวงแผ่นดินหมายเลข ๑๐๘ พากตะวันตก ที่จุดซึ่งอยู่ห่างจากทางหลวงแผ่นดิน	
หมายเลข ๑๐๘ บรรจบกับทางหลวงแผ่นดินหมายเลข ๑๐๐๙ ไปทางทิศตะวันออกเฉียงเหนือ	
ตามแนวทางหลวงแผ่นดินหมายเลข ๑๐๘ เป็นระยะ ๘๑๕ เมตร และเส้นขนานระยะ ๒๐๐ เมตร	
กับศูนย์กลางทางหลวงแผ่นดินหมายเลข ๑๐๘	
ด้านตะวันตก	จดเส้นขนานระยะ ๒๐๐ เมตร กับศูนย์กลาง
ทางหลวงแผ่นดินหมายเลข ๑๐๐๙ ห้วยฮวก ฝั่งเหนือ และทางหลวงแผ่นดินหมายเลข ๑๐๐๙ พากตะวันออก	
๒.๗ ด้านเหนือ	จดทางหลวงท้องถิ่น ชม. ถ ๙๙-๐๐๑๐ พากใต้
ด้านตะวันออก	จดทางหลวงแผ่นดินหมายเลข ๑๐๐๙ พากตะวันตก
และถนนหลักเมือง พากตะวันตก	
ด้านใต้	จดโรงเรียนจอมทอง และถนนบ้านใหม่องค์กรักษ์ ซอย ๑
พากเหนือ	
ด้านตะวันตก	จดถนนสาย ข ๑ พากตะวันออก
๒.๘ ด้านเหนือ	จดเส้นขนานระยะ ๑๙๐ เมตร กับศูนย์กลาง
ถนนไม่ปรากฏชื่อ และสถานีไฟฟ้าแรงสูงจอมทอง การไฟฟ้าฝ่ายผลิตแห่งประเทศไทย และสถานีไฟฟ้าจอมทอง	
การไฟฟ้าส่วนภูมิภาค	
ด้านตะวันออก	จดถนนไม่ปรากฏชื่อ พากตะวันตก เส้นขนานระยะ
๔๙๐ เมตร กับศูนย์กลางทางหลวงแผ่นดินหมายเลข ๑๐๘ และอ่างเก็บน้ำหนองด้าง	

ด้านใต้	จดทางหลวงชนบท ชม. ๓๐๐๓ ปากเหนือ
ด้านตะวันตก	จดเส้นขนานระยะ ๑๘๐ เมตร กับศูนย์กลาง
ทางหลวงแผ่นดินหมายเลข ๑๐๘ ถนนไม่ปรากฏชื่อ	ปากเหนือ และทางหลวงแผ่นดินหมายเลข ๑๐๘
ปากตะวันออก	
๒.๙ ด้านเหนือ	จดเส้นขนานระยะ ๒๒๐ เมตร กับศูนย์กลาง
ทางหลวงแผ่นดินหมายเลข ๑๐๐๙	
ด้านตะวันออก	จดถนนปากกล้วยสันเต้าน ปากตะวันตก
ด้านใต้	จดถนนช่วงเปา ปากเหนือ
ด้านตะวันตก	จดถนนบ้านหลวง ปากตะวันออก ที่ธรณีสงฆ์วัดช่วงเปา
และถนนหลักเมือง ปากตะวันออก	
๒.๑๐ ด้านเหนือ	จดถนนสาย ก ๒ ปากใต้ ที่ธรณีสงฆ์วัดช่วงเปา
(สนามกีฬาอำเภอจอมทอง) และถนนบ้านใหม่อังครักษ์ ซอย ๑ ปากใต้	
ด้านตะวันออก	จดถนนหลักเมือง ปากตะวันตก วัดช่วงเปา
และถนนบ้านหลวง ปากตะวันตก	
ด้านใต้	จดถนนช่วงเปา ปากเหนือ และคริสตจักรสายสัมพันธ์
ช่วงเปา	
ด้านตะวันตก	จดถนนสาย ข ๑ ปากตะวันออก
ทั้งนี้ ยกเว้นบริเวณหมายเลข ๑๓.๑๗ ที่กำหนดไว้เป็นสีน้ำเงิน	
๒.๑๑ ด้านเหนือ	จดถนนช่วงเปา ปากใต้
ด้านตะวันออก	จดถนนบ้านหลวง ปากตะวันตก
ด้านใต้	จดถนนหลักเมือง ซอย ๘ ปากเหนือ
ด้านตะวันตก	จดถนนสาย ข ๑ ปากตะวันออก
๒.๑๒ ด้านเหนือ	จดถนนหลักเมือง ซอย ๘ ปากใต้
ด้านตะวันออก	จดถนนร่มโพธิ์ ปากตะวันตก
ด้านใต้	จดถนนสาย ก ๔ ปากเหนือ
ด้านตะวันตก	จดถนนสาย ข ๑ ฝั่งตะวันออก
๒.๑๓ ด้านเหนือ	จดทางหลวงชนบท ชม. ๓๐๐๓ ปากใต้
ด้านตะวันออก	จดเส้นขนานระยะ ๔๐๐ เมตร กับศูนย์กลาง
ทางหลวงแผ่นดินหมายเลข ๑๐๘	
ด้านใต้	จดถนนแท่นคำ ปากเหนือ
ด้านตะวันตก	จดลำเหมืองสาธารณะ ฝั่งตะวันออก วัดพระธาตุ
ศรีจอมทอง และเส้นขนานระยะ ๑๘๐ เมตร กับศูนย์กลางทางหลวงแผ่นดินหมายเลข ๑๐๘	
๒.๑๔ ด้านเหนือ	จดถนนสาย ก ๔ ปากใต้
ด้านตะวันออก	จดถนนแม่กลาง ปากตะวันตก
ด้านใต้	จดถนนแท่นคำ ปากเหนือ
ด้านตะวันตก	จดถนนสาย ข ๑ ปากตะวันออก

๒.๑๕	ด้านเหนือ	จดถนนแท่นคำ ฟากใต้
	ด้านตะวันออก	จดถนนแม่กลาง ฟากตะวันตก
	ด้านใต้	จดถนนสาย ก ๕ ฟากเหนือ
	ด้านตะวันตก	จดถนนสาย ข ๑ ฟากตะวันออก
๒.๑๖	ด้านเหนือ	จดถนนแท่นคำ ฟากใต้
	ด้านตะวันออก	จดเส้นขนานระยะ ๔๐๐ เมตร กับศูนย์กลาง
ทางหลวงแผ่นดินหมายเลข ๑๐๘		
	ด้านใต้	จดถนนเทศบาล ซอย ๑๘ ฟากเหนือ
	ด้านตะวันตก	จดลำเหมืองสาธารณะ ฝั่งตะวันออก
๒.๑๗	ด้านเหนือ	จดถนนสาย ก ๕ ฟากใต้ และถนนดอยแก้ว ซอย ๔
ฟากใต้		
	ด้านตะวันออก	จดถนนดอยแก้ว ฟากตะวันตก
	ด้านใต้	จดถนนสาย ข ๒ ฟากเหนือ และโรงพยาบาลจอมทอง
	ด้านตะวันตก	จดถนนสาย ข ๑ ฟากตะวันออก
๒.๑๘	ด้านเหนือ	จดถนนเทศบาล ซอย ๑๘ ฟากใต้
	ด้านตะวันออก	จดเส้นขนานระยะ ๔๐๐ เมตร กับศูนย์กลาง
ทางหลวงแผ่นดินหมายเลข ๑๐๘ และลำเหมืองสาธารณะ ฝั่งตะวันตก		
	ด้านใต้	จดถนนสาย ก ๖ ฟากเหนือ และการไฟฟ้าส่วนภูมิภาค
อำเภอจอมทอง		
	ด้านตะวันตก	จดทางหลวงแผ่นดินหมายเลข ๑๐๘ ฟากตะวันออก
ป่าช้าบ้านดอยแก้วสาธารณประโยชน์ ถนนไม่ปรากฏชื่อ ฟากใต้ และลำเหมืองสาธารณะ ฝั่งตะวันออก		
๒.๑๙	ด้านเหนือ	จดโรงพยาบาลจอมทอง
	ด้านตะวันออก	จดทางหลวงแผ่นดินหมายเลข ๑๐๘ ฟากตะวันตก
ถนนบ้านชาววัง ซอย ๕ ฟากเหนือ เส้นขนานระยะ ๑๘๐ เมตร กับศูนย์กลางทางหลวงแผ่นดินหมายเลข ๑๐๘		
ทางหลวงท้องถิ่น ชม. ถ ๑๘๕ - ๐๔ ฟากใต้ และวัดสบเตี้ยะ		
	ด้านใต้	จดถนนไม่ปรากฏชื่อ ฟากเหนือ
	ด้านตะวันตก	จดถนนไม่ปรากฏชื่อ ฟากตะวันออก หอประชุม
ประจําหมู่บ้านชาววัง ถนนหมู่ ๑ ซอย ๑ และเส้นขนานระยะ ๑๘๐ เมตร กับศูนย์กลางทางหลวงแผ่นดิน		
หมายเลข ๑๐๘		
๒.๒๐	ด้านเหนือ	จดถนนสาย ก ๖ ฟากใต้
	ด้านตะวันออก	จดถนนสาย ก ๖ ฟากตะวันตก
	ด้านใต้	จดถนนสาย ก ๗ ฟากเหนือ
	ด้านตะวันตก	จดเส้นขนานระยะ ๑๙๐ เมตร กับศูนย์กลาง
ทางหลวงแผ่นดินหมายเลข ๑๐๘ ถนนไม่ปรากฏชื่อ ฟากเหนือ และทางหลวงแผ่นดินหมายเลข ๑๐๘		
ฟากตะวันออก		
๒.๒๑	ด้านเหนือ	จดถนนสาย ก ๗ ฟากใต้
	ด้านตะวันออก	จดถนนสาย ก ๖ ฟากตะวันตก
	ด้านใต้	จดถนนสาย ก ๖ ฟากเหนือ

ด้านตะวันตก จดทางหลวงแผ่นดินหมายเลข ๑๐๘ พากตะวันออก  
เส้นตั้งฉากกับทางหลวงแผ่นดินหมายเลข ๑๐๘ พากตะวันออก ที่จุดซึ่งทางหลวงแผ่นดินหมายเลข ๑๐๘  
บรรจบกับทางหลวงท้องถิ่น ชม. ถ ๑๘๕-๐๔ เส้นขนานระยะ ๑๕๐ เมตร กับศูนย์กลางทางหลวงแผ่นดิน  
หมายเลข ๑๐๘ ป่าช้าวังปิ่น และโรงเรียนบ้านสบเตี๊ยะ

ทั้งนี้ ยกเว้นบริเวณหมายเลข ๑๓.๔๔ ที่กำหนดไว้เป็นสีน้ำเงิน

๓. ที่ดินในบริเวณหมายเลข ๓.๑ ถึงหมายเลข ๓.๑๐ ที่กำหนดไว้เป็นสีส้ม ให้เป็นที่ดิน  
ประเภทที่อยู่อาศัยหนาแน่นปานกลาง มีรายการดังต่อไปนี้

๓.๑ ด้านเหนือ จดถนนไม่ปรากฏชื่อ พากใต้ และเส้นขนานระยะ  
๑๕๐ เมตร กับศูนย์กลางทางหลวงแผ่นดินหมายเลข ๑๐๘

ด้านตะวันออก จดถนนไม่ปรากฏชื่อ พากตะวันตก

ด้านใต้ จดทางหลวงแผ่นดินหมายเลข ๑๐๘ พากเหนือ

ด้านตะวันตก จดถนนไม่ปรากฏชื่อ พากตะวันออก

๓.๒ ด้านเหนือ จดห้วยฮวก ฝั่งใต้ เส้นขนานระยะ ๒๐๐ เมตร

กับศูนย์กลางทางหลวงแผ่นดินหมายเลข ๑๐๐๙ เส้นขนานระยะ ๒๐๐ เมตร กับศูนย์กลางทางหลวงแผ่นดิน  
หมายเลข ๑๐๘ และเส้นตั้งฉากกับทางหลวงแผ่นดินหมายเลข ๑๐๘ พากตะวันตก ที่จุดซึ่งอยู่ห่างจาก  
ทางหลวงแผ่นดินหมายเลข ๑๐๘ บรรจบกับทางหลวงแผ่นดินหมายเลข ๑๐๐๙ ไปทางทิศตะวันออกเฉียงเหนือ  
ตามแนวทางหลวงแผ่นดินหมายเลข ๑๐๘ เป็นระยะ ๘๑๕ เมตร

ด้านตะวันออก จดทางหลวงแผ่นดินหมายเลข ๑๐๘ พากตะวันตก

ด้านใต้ จดทางหลวงแผ่นดินหมายเลข ๑๐๐๙ พากเหนือ

๓.๓ ด้านเหนือ จดทางหลวงแผ่นดินหมายเลข ๑๐๐๙ พากใต้

ด้านตะวันออก จดทางหลวงแผ่นดินหมายเลข ๑๐๘ พากตะวันตก

ด้านใต้ จดถนนช่วงเปา พากเหนือ

ด้านตะวันตก จดถนนปากกล้วยสันแดน พากตะวันออก เส้นขนานระยะ

๒๒๐ เมตร กับศูนย์กลางทางหลวงแผ่นดินหมายเลข ๑๐๐๙ และถนนหลักเมือง พากตะวันออก

๓.๔ ด้านเหนือ จดถนนไม่ปรากฏชื่อ พากใต้

ด้านตะวันออก จดเส้นขนานระยะ ๑๘๐ เมตร กับศูนย์กลาง

ทางหลวงแผ่นดินหมายเลข ๑๐๘

ด้านใต้ จดเส้นตั้งฉากกับทางหลวงแผ่นดินหมายเลข ๑๐๘

พากตะวันออก ที่จุดซึ่งทางหลวงแผ่นดินหมายเลข ๑๐๘ บรรจบกับถนนช่วงเปา และธนาคารเพื่อการเกษตร  
และสหกรณ์การเกษตร สาขาจอมทอง

ด้านตะวันตก จดทางหลวงแผ่นดินหมายเลข ๑๐๘ พากตะวันออก

๓.๕ ด้านเหนือ จดถนนเทศบาล ซอย ๑๙ พากใต้

ด้านตะวันออก จดทางหลวงแผ่นดินหมายเลข ๑๐๘ พากตะวันตก

ด้านใต้ จดวัดดอยแก้ว

ด้านตะวันตก จดถนนดอยแก้ว พากตะวันออก

๓.๖ ด้านเหนือ จดถนนเทศบาล ซอย ๑๘ พากใต้

ด้านตะวันออก จดลำเหมืองสาธารณะ ฝั่งตะวันตก

	ด้านใต้	จดถนนไม่ปรากฏชื่อ ฟากเหนือ
	ด้านตะวันตก	จดทางหลวงแผ่นดินหมายเลข ๑๐๘ ฟากตะวันออก
๓.๗	ด้านเหนือ	จดวัดดอยแก้ว
	ด้านตะวันออก	จดทางหลวงแผ่นดินหมายเลข ๑๐๘ ฟากตะวันตก
	ด้านใต้	จดถนนสาย ข ๒ ฟากเหนือ
	ด้านตะวันตก	จดถนนดอยแก้ว ฟากตะวันออก
๓.๘	ด้านเหนือ	จดถนนไม่ปรากฏชื่อ ฟากใต้
	ด้านตะวันออก	จดเส้นขนานระยะ ๑๙๐ เมตร กับศูนย์กกลาง
ทางหลวงแผ่นดินหมายเลข ๑๐๘		
	ด้านใต้	จดป่าช้าวังปิ่น โรงเรียนบ้านสบเตี๊ยะ และถนนสาย ก ๗
ฟากเหนือ		
	ด้านตะวันตก	จดทางหลวงแผ่นดินหมายเลข ๑๐๘ ฟากตะวันออก
๓.๙	ด้านเหนือ	จดถนนบ้านขาววัง ซอย ๕ ฟากใต้
	ด้านตะวันออก	จดทางหลวงแผ่นดินหมายเลข ๑๐๘ ฟากตะวันตก
และที่โรงเรียนบ้านสบเตี๊ยะ (หอประชุมประจำหมู่บ้านวังปิ่น)		
	ด้านใต้	จดทางหลวงท้องถิ่น ชม. ถ ๑๘๕-๐๔ ฟากเหนือ
	ด้านตะวันตก	จดเส้นขนานระยะ ๑๘๐ เมตร กับศูนย์กกลางทางหลวง
แผ่นดินหมายเลข ๑๐๘		
๓.๑๐	ด้านเหนือ	จดถนนบ้านเด่นตะวันตก ม.๒๐ ซอย ๑ ฟากใต้
	ด้านตะวันออก	จดเส้นขนานระยะ ๑๙๐ เมตร กับศูนย์กกลาง
ทางหลวงแผ่นดินหมายเลข ๑๐๘		
	ด้านใต้	จดเส้นตั้งฉากกับทางหลวงแผ่นดินหมายเลข ๑๐๘
ฟากตะวันออก ที่จุดซึ่งทางหลวงแผ่นดินหมายเลข ๑๐๘ บรรจบกับทางหลวงท้องถิ่น ชม. ถ ๑๘๕ - ๐๔		
	ด้านตะวันตก	จดทางหลวงแผ่นดินหมายเลข ๑๐๘ ฟากตะวันออก
ทั้งนี้ ยกเว้นบริเวณหมายเลข ๑๓.๔๕ ที่กำหนดไว้เป็นสีน้ำเงิน		
๔. ที่ดินในบริเวณหมายเลข ๔.๑ ถึงหมายเลข ๔.๖ ที่กำหนดไว้เป็นสีแดง ให้เป็นที่ดินประเภทพาณิชยกรรมและที่อยู่อาศัยหนาแน่นมาก มีรายการดังต่อไปนี้		
๔.๑	ด้านเหนือ	จดคริสตจักรจอมทอง และถนนช่วงเปา ฟากใต้
	ด้านตะวันออก	จดทางหลวงแผ่นดินหมายเลข ๑๐๘ ฟากตะวันตก
	ด้านใต้	จดถนนเทศบาล ซอย ๖ ฟากเหนือ ถนนหลักเมือง
ฟากตะวันตก และถนนหลักเมือง ซอย ๘ ฟากเหนือ		
	ด้านตะวันตก	จดโรงเรียนเทศบาลจอมทอง ๑ และถนนบ้านหลวง
ฟากตะวันออก		
๔.๒	ด้านเหนือ	จดธนาคารเพื่อการเกษตรและสหกรณ์การเกษตร
สาขาจอมทอง และเส้นตั้งฉากกับทางหลวงแผ่นดินหมายเลข ๑๐๘ ฟากตะวันออก ที่จุดซึ่งทางหลวงแผ่นดิน		
หมายเลข ๑๐๘ บรรจบกับถนนช่วงเปา		
	ด้านตะวันออก	จดเส้นขนานระยะ ๑๘๐ เมตร กับศูนย์กกลาง
ทางหลวงแผ่นดินหมายเลข ๑๐๘		

ด้านใต้	จดอ่างเก็บน้ำหนองด่าง และเส้นตั้งฉากกับทางหลวงแผ่นดินหมายเลข ๑๐๘ พากตะวันออก ที่จุดซึ่งทางหลวงแผ่นดินหมายเลข ๑๐๘ บรรจบกับถนนเทศบาลซอย ๖
ด้านตะวันตก	จดทางหลวงแผ่นดินหมายเลข ๑๐๘ พากตะวันออก
๔.๓ ด้านเหนือ	จดถนนเทศบาล ซอย ๕ พากใต้
ด้านตะวันออก	จดทางหลวงแผ่นดินหมายเลข ๑๐๘ พากตะวันตก
บ้านพักข้าราชการตำรวจ และสถานีตำรวจภูธรจอมทอง เทศบาลตำบลจอมทอง และชุมชนสายโทรศัพท์จอมทอง	
ด้านใต้	จดถนนแทนคำ พากเหนือ
ด้านตะวันตก	จดถนนแม่กลาง พากตะวันออก
๔.๔ ด้านเหนือ	จดถนนเทศบาล ซอย ๑๖ พากใต้ และลำเหมืองสาธารณะฝั่งใต้
ด้านตะวันออก	จดลำเหมืองสาธารณะ ฝั่งตะวันตก
ด้านใต้	จดถนนแทนคำ พากเหนือ
ด้านตะวันตก	จดทางหลวงแผ่นดินหมายเลข ๑๐๘ พากตะวันออก
และศูนย์บริการลูกค้าทีโอที สาขาจอมทอง	
๔.๕ ด้านเหนือ	จดถนนแทนคำ พากใต้
ด้านตะวันออก	จดถนนดอยแก้ว พากตะวันตก และโรงเรียนชุมชนศรีจอมทอง และทางหลวงแผ่นดินหมายเลข ๑๐๘ พากตะวันตก
ด้านใต้	จดถนนเทศบาล ซอย ๑๙ พากเหนือ และถนนดอยแก้ว
ซอย ๔ พากเหนือ	
ด้านตะวันตก	จดถนนแม่กลาง พากตะวันออก
๔.๖ ด้านเหนือ	จดถนนแทนคำ พากใต้ และสถานธนาอนุบาลเทศบาลตำบลจอมทอง สถานีดับเพลิงเทศบาลตำบลจอมทอง และศูนย์พัฒนาเด็กเล็กเทศบาลตำบลจอมทอง
ด้านตะวันออก	จดลำเหมืองสาธารณะ ฝั่งตะวันตก
ด้านใต้	จดถนนเทศบาล ซอย ๑๘ พากเหนือ
ด้านตะวันตก	จดทางหลวงแผ่นดินหมายเลข ๑๐๘ พากตะวันออก
และที่ทำการไปรษณีย์จอมทอง	
๕. ที่ดินในบริเวณหมายเลข ๕.๑ ถึงหมายเลข ๕.๑๒ ที่กำหนดไว้เป็นสีเขียว ให้เป็นที่ดินประเภทชนบทและเกษตรกรรม มีรายการดังต่อไปนี้	
๕.๑ ด้านเหนือ	จดแนวเขตผังเมืองรวมด้านเหนือ ซึ่งเป็นเขตปฏิรูปที่ดินเพื่อเกษตรกรรม ตามพระราชกฤษฎีกากำหนดเขตที่ดินในท้องที่ตำบลแม่สอย และตำบลแม่เปาะ อำเภोजอมทอง จังหวัดเชียงใหม่ ให้เป็นเขตปฏิรูปที่ดิน พ.ศ. ๒๕๕๒ แนวเขตป่าสงวนแห่งชาติ ป่าจอมทอง และอ่างเก็บน้ำห้วยฮวก
ด้านตะวันออก	จดแนวเขตผังเมืองรวมด้านตะวันออก ซึ่งเป็นเส้นตั้งฉากกับทางหลวงแผ่นดินหมายเลข ๑๐๘ พากเหนือ ที่จุดซึ่งอยู่ห่างจากทางหลวงแผ่นดินหมายเลข ๑๐๘ บรรจบกับถนนไม้ปรากฏชื่อ ไปทางทิศตะวันออกตามแนวทางหลวงแผ่นดินหมายเลข ๑๐๘ เป็นระยะ ๔๕๐ เมตร ที่ธรณีสงฆ์วัดมงคลวารี และวัดมงคลวารี
ด้านใต้	จดทางหลวงแผ่นดินหมายเลข ๑๐๘ พากเหนือ
ที่ทางหลวงแผ่นดิน และทางหลวงชนบท ขม. ๔๓๗๙ พากตะวันออก พากเหนือ และพากตะวันตก	

ด้านตะวันตก จดทางหลวงท้องถิ่น ชม. ถ ๙๙-๐๐๕ ปากตะวันออก  
ที่สาธารณประโยชน์ หมู่ ๘ วัดใหม่สันติ และทางหลวงชนบท ชม. ๕๕๓๔ ปากตะวันออก

ทั้งนี้ ยกเว้นบริเวณหมายเลข ๑๒.๔ ที่กำหนดไว้เป็นสีเทาอ่อน

๕.๒ ด้านเหนือ จดแนวเขตผังเมืองรวมด้านเหนือ ซึ่งเป็นเส้นตรง

ที่ลากจากทางหลวงชนบท ชม. ๒๐๒๗ ที่จุดซึ่งทางหลวงชนบท ชม. ๒๐๒๗ บรรจบกับเขตอุทยานแห่งชาติ  
ดอยอินทนนท์ ไปทางทิศตะวันออกเฉียงเหนือจนบรรจบกับถนนไม่ปรากฏชื่อ ที่จุดซึ่งอยู่ห่างจาก  
ถนนไม่ปรากฏชื่อบรรจบกับทางหลวงท้องถิ่น ชม. ถ ๓๖-๐๑๔ ไปทางทิศเหนือตามแนวถนนไม่ปรากฏชื่อ  
เป็นระยะ ๑๗๐ เมตร และเป็นแนวเส้นตรงเดียวกันไปทางทิศตะวันออกเฉียงเหนือจนบรรจบกับเขตป่าสงวนแห่งชาติ  
ป่าจอมทอง

ด้านตะวันออก จดทางหลวงแผ่นดินหมายเลข ๑๐๐๙ ปากตะวันตก  
และวัดห้วยตองสัก

ด้านใต้ จดถนนสาย ข ๑ ปากเหนือ และถนนไม่ปรากฏชื่อ  
ปากเหนือ

ด้านตะวันตก จดทางหลวงท้องถิ่น ชม.ถ ๓๖-๐๐๕ ปากตะวันออก

ทั้งนี้ ยกเว้นบริเวณหมายเลข ๑๒.๓ ที่กำหนดไว้เป็นสีเทาอ่อน

๕.๓ ด้านเหนือ จดแนวเขตผังเมืองรวมด้านเหนือ ซึ่งเป็นแนวเขต

อุทยานแห่งชาติดอยอินทนนท์ ป่าช้าสาธารณชนบ้านปะ และเส้นตรงที่ลากจากทางหลวงชนบท ชม. ๒๐๒๗  
ที่จุดซึ่งทางหลวงชนบท ชม. ๒๐๒๗ บรรจบกับแนวเขตอุทยานแห่งชาติดอยอินทนนท์ไปทางทิศตะวันออกเฉียงเหนือ  
จนบรรจบกับถนนไม่ปรากฏชื่อ ที่จุดซึ่งอยู่ห่างจากถนนไม่ปรากฏชื่อบรรจบกับทางหลวงท้องถิ่น ชม.ถ ๓๖ - ๐๑๔  
ไปทางทิศเหนือตามแนวถนนไม่ปรากฏชื่อ เป็นระยะ ๑๗๐ เมตร

ด้านตะวันออก จดทางหลวงท้องถิ่น ชม. ถ ๓๖-๐๐๕ ปากตะวันตก

ด้านใต้ จดถนนเข้าน้ำตกแม่ยะ ปากเหนือ

ด้านตะวันตก จดแนวเขตผังเมืองรวมด้านตะวันตก ซึ่งเป็นแนวเขต

อุทยานแห่งชาติดอยอินทนนท์ ป่าช้าสาธารณชนบ้านหัวเสือ และโรงเรียนวัดพระบาท

ทั้งนี้ ยกเว้นบริเวณหมายเลข ๑๒.๒ หมายเลข ๑๒.๖ หมายเลข ๑๒.๑๒

และหมายเลข ๑๒.๑๔ ที่กำหนดไว้เป็นสีเทาอ่อน และบริเวณหมายเลข ๑๓.๔ หมายเลข ๑๓.๕

และหมายเลข ๑๓.๑๑ ที่กำหนดไว้เป็นสีน้ำเงิน

๕.๔ ด้านเหนือ จดแนวเขตผังเมืองรวมด้านเหนือ ซึ่งเป็นแนวเขต

ป่าสงวนแห่งชาติป่าจอมทอง และเขตปฏิรูปที่ดินเพื่อเกษตรกรรม ตามพระราชกฤษฎีกากำหนดเขตที่ดิน  
ในท้องที่ตำบลแม่สอย และตำบลแม่แปะ อำเภอจอมทอง จังหวัดเชียงใหม่ ให้เป็นเขตปฏิรูปที่ดิน พ.ศ. ๒๕๕๒

ด้านตะวันออก จดทางหลวงชนบท ชม. ๕๕๓๔ ปากตะวันตก

ทางหลวงท้องถิ่น ชม.ถ ๙๙-๐๐๕ ปากใต้และปากตะวันตก และโรงเรียนบ้านใหม่ (ร้าง)

ด้านใต้ จดทางหลวงแผ่นดินหมายเลข ๑๐๘ ปากเหนือ

และที่ทางหลวงแผ่นดิน

ด้านตะวันตก จดเส้นตั้งฉากกับทางหลวงแผ่นดินหมายเลข ๑๐๘

ปากตะวันตกเฉียงเหนือ ที่จุดซึ่งอยู่ห่างจากทางหลวงแผ่นดินหมายเลข ๑๐๘ บรรจบกับถนนไม่ปรากฏชื่อ  
ไปทางทิศตะวันออกเฉียงเหนือตามแนวทางหลวงแผ่นดินหมายเลข ๑๐๘ เป็นระยะ ๑๔๐ เมตร

ถนนไม่ปรากฏชื่อ ปากตะวันออก เส้นขนานระยะ ๓๒๐ เมตร กับศูนย์กลางถนนไม่ปรากฏชื่อ  
ทางหลวงท้องถิ่น ชม. ถ ๙๙-๐๐๕ ปากเหนือ ทางหลวงแผ่นดินหมายเลข ๑๐๐๙ ปากตะวันออก  
และที่สาธารณประโยชน์ หมู่ ๑๑

ทั้งนี้ ยกเว้นบริเวณหมายเลข ๑๒.๑๑ ที่กำหนดไว้เป็นสีเทาอ่อน

๕.๕ ด้านเหนือ จดถนนไม่ปรากฏชื่อ ปากใต้  
ด้านตะวันออก จดถนนสาย ข ๑ ปากตะวันตก  
ด้านใต้ จดถนนสาย ก ๓ ปากเหนือ ถนนเข้าน้ำตกแม่ยะ

ปากเหนือ และโรงเรียนบ้านน้ำลาด (ร้าง)

ด้านตะวันตก จดถนนเข้าน้ำตกแม่ยะ ปากตะวันออก และทางหลวงท้องถิ่น

ชม. ถ ๓๖-๐๐๕ ปากตะวันออก

ทั้งนี้ ยกเว้นบริเวณหมายเลข ๑๒.๒๓ ที่กำหนดไว้เป็นสีเทาอ่อน

๕.๖ ด้านเหนือ จดทางหลวงแผ่นดินหมายเลข ๑๐๘ ปากใต้

ถนนไม่ปรากฏชื่อ ปากตะวันตก เส้นขนานระยะ ๒๒๐ เมตร กับศูนย์กลางทางหลวงแผ่นดินหมายเลข ๑๐๘  
ถนนไม่ปรากฏชื่อ ปากใต้และปากตะวันออก ชุมสายองค์การโทรศัพท์แห่งประเทศไทย สำนักงานขนส่ง  
จังหวัดเชียงใหม่ สาขาอำเภอจอมทอง และที่ทางหลวงแผ่นดิน

ด้านตะวันออก จดแนวเขตผังเมืองรวมด้านตะวันออก ซึ่งเป็นเส้นตั้งฉาก

กับทางหลวงแผ่นดินหมายเลข ๑๐๘ ปากใต้ ที่จุดซึ่งอยู่ห่างจากทางหลวงแผ่นดินหมายเลข ๑๐๘

บรรจบกับถนนไม่ปรากฏชื่อ ไปทางทิศตะวันออกตามแนวทางหลวงแผ่นดินหมายเลข ๑๐๘ เป็นระยะ ๔๘๐ เมตร

ด้านใต้ จดเส้นขนานระยะ ๑๐๐ เมตร กับริมฝั่งแม่น้ำปิง ฝั่งเหนือ

ด้านตะวันตก จดถนนบ้านใหม่สันติง - บ้านท่าศาลา ปากตะวันออก

และถนนสาย ค ๑ ปากตะวันออก

ทั้งนี้ ยกเว้นบริเวณหมายเลข ๑๒.๑๗ และหมายเลข ๑๒.๑๙ ที่กำหนดไว้

เป็นสีเทาอ่อน

๕.๗ ด้านเหนือ จดถนนบ้านใหม่สันติง - บ้านท่าศาลา ปากตะวันตก

และถนนสาย ค ๑ ปากตะวันตก

ด้านตะวันออก จดทางหลวงท้องถิ่น ชม. ถ ๙๙-๐๐๑ ปากตะวันตก

เส้นขนานระยะ ๑๐๐ เมตร กับริมฝั่งแม่น้ำปิง ฝั่งตะวันตก และวัดท่าศาลา (วัดสบรู)

ด้านใต้ จดทางหลวงชนบท ชม. ๓๐๐๓ ปากเหนือ และที่ราชพัสดุ

(ที่ว่าการอำเภอเดิม)

ด้านตะวันตก จดเส้นขนานระยะ ๔๐๐ เมตร กับศูนย์กลาง

ทางหลวงแผ่นดินหมายเลข ๑๐๘ อ่างเก็บน้ำหนองด่าง เส้นขนานระยะ ๔๙๐ เมตร กับศูนย์กลาง

ทางหลวงแผ่นดินหมายเลข ๑๐๘ ถนนไม่ปรากฏชื่อ ปากตะวันออก เส้นขนานระยะ ๑๙๐ เมตร

กับศูนย์กลางถนนไม่ปรากฏชื่อ ปากเหนือ สถานีไฟฟ้าแรงสูงจอมทอง การไฟฟ้าฝ่ายผลิตแห่งประเทศไทย

และทางหลวงแผ่นดินหมายเลข ๑๐๘ ปากตะวันออก

ทั้งนี้ ยกเว้นบริเวณหมายเลข ๙.๗ ที่กำหนดไว้เป็นสีเขียวมะกอก และบริเวณหมายเลข

๑๓.๑๘ และหมายเลข ๑๓.๒๐ ที่กำหนดไว้เป็นสีน้ำเงิน



๕.๘ ด้านเหนือ	จดถนนเข้าน้ำตกแม่ยะ ปากใต้ วัดพระเกิด และถนนสาย ก ๓ ปากใต้
ด้านตะวันออก	จดถนนสาย ข ๑ ปากตะวันตก คลองส่งน้ำ
ชลประทาน ฝั่งตะวันตก	
ด้านใต้	จดซอยร่มโพธิ์ ๖ ปากเหนือ และถนนไม่ปรากฏชื่อ
ปากเหนือ	
ด้านตะวันตก	จดแนวเขตผังเมืองรวมด้านตะวันตก ซึ่งเป็นแนวเขตอุทยานแห่งชาติดอยอินทนนท์ และป่าช้าสาธารณะบ้านน้ำลาด
๕.๙ ด้านเหนือ	จดทางหลวงชนบท ชม. ๓๐๐๓ ปากใต้ ศูนย์พันธุกิจแห่งรักและที่ราชพัสดุ
ด้านตะวันออก	จดถนนท่าศาลาแทนคำ ปากตะวันตก เส้นขนานระยะ ๑๐๐ เมตร กับริมฝั่งแม่น้ำปิง ฝั่งตะวันตก โรงเรียนบ้านท่าศาลา (ร้าง) และที่ธรณีสงฆ์วัดแทนคำ
ด้านใต้	จดถนนแทนคำ ปากเหนือ
ด้านตะวันตก	จดเส้นขนานระยะ ๔๐๐ เมตรกับศูนย์กลางทางหลวงแผ่นดินหมายเลข ๑๐๘ และวัดพระธาตุศรีจอมทอง
	ทั้งนี้ ยกเว้นบริเวณหมายเลข ๑๐.๓ และหมายเลข ๑๐.๔ ที่กำหนดไว้เป็นสีฟ้าและบริเวณหมายเลข ๑๓.๓๔ ที่กำหนดไว้เป็นสีน้ำเงิน
๕.๑๐ ด้านเหนือ	จดถนนไม่ปรากฏชื่อ ปากใต้ และถนนร่มโพธิ์ ซอย ๖
ปากใต้	
ด้านตะวันออก	จดถนนสาย ข ๑ ปากตะวันตก
ด้านใต้	จดถนนสาย ข ๒ ปากเหนือ ทางหลวงท้องถิ่น ชม. ถ ๑๖ - ๐๐๓ ปากเหนือ และที่ทำการชมรมผู้สูงอายุ หมู่ ๖
ด้านตะวันตก	จดแนวเขตผังเมืองรวมด้านตะวันตก ซึ่งเป็นเส้นขนานระยะ ๓,๐๐๐ เมตร กับศูนย์กลางทางหลวงแผ่นดินหมายเลข ๑๐๘ และแนวเขตอุทยานแห่งชาติดอยอินทนนท์
	ทั้งนี้ ยกเว้นบริเวณหมายเลข ๑๒.๓๓ และหมายเลข ๑๒.๓๘ ที่กำหนดไว้เป็นสีเทาอ่อน และบริเวณหมายเลข ๑๓.๓๐ ที่กำหนดไว้เป็นสีน้ำเงิน
๕.๑๑ ด้านเหนือ	จดถนนแทนคำ ปากใต้ ถนนท่าศาลาแทนคำ
ปากตะวันออก และวัดแทนคำ	
ด้านตะวันออก	จดเส้นขนานระยะ ๑๐๐ เมตร กับริมฝั่งแม่น้ำปิง ฝั่งตะวันตก วัดตุ้เจ้าโน (ร้าง) วัดวังปาน วัดท่าหลุกวังปลาสร้อย โรงเรียนบ้านท่าหลุก ศูนย์พัฒนาเด็กเล็กบ้านท่าหลุก และวัดวังจำปา
ด้านใต้	จดแนวเขตผังเมืองรวมด้านใต้ ซึ่งเป็นเส้นตั้งฉากกับทางหลวงแผ่นดินหมายเลข ๑๐๘ ปากตะวันออก ที่จุดซึ่งทางหลวงแผ่นดินหมายเลข ๑๐๘ บรรจบกับกิ่งกลางน้ำแม่กลาง และป่าช้าทุ่งหมากหนุ่มสาธารณประโยชน์
ด้านตะวันตก	จดทางหลวงแผ่นดินหมายเลข ๑๐๘ ปากตะวันออก
ถนนสาย ก ๖ ปากใต้และปากตะวันออก อาคารเอนกประสงค์บ้านสบเตี๊ยะ ลำเหมืองสาธารณะ ฝั่งตะวันออก และเส้นขนานระยะ ๔๐๐ เมตร กับศูนย์กลางทางหลวงแผ่นดินหมายเลข ๑๐๘	

ทั้งนี้ ยกเว้นบริเวณหมายเลข ๑๒.๔๑ ที่กำหนดไว้เป็นสีเทาอ่อน และบริเวณ  
หมายเลข ๑๓.๓๕ และหมายเลข ๑๓.๓๖ ที่กำหนดไว้เป็นสีน้ำเงิน

๕.๑๒ ด้านเหนือ จุดทางหลวงชนบท ชม. ๕๓๙๙ ฟากใต้ โรงเรียน  
บ้านแม่เตี้ยะ (ร้าง) (สำนักงานเทศบาลตำบลดอยแก้ว) ทางหลวงท้องถิ่น ชม. ๓ ๑๖-๐๐๓ ฟากใต้  
โรงพยาบาลจอมทอง และถนนสาย ข ๒ ฟากใต้

ด้านตะวันออก จุดเส้นขนานระยะ ๑๘๐ เมตร กับศูนย์กลาง  
ทางหลวงแผ่นดินหมายเลข ๑๐๘ ถนนหมู่ ๑ ซอย ๑ ฟากตะวันตก หอประชุมประจำหมู่บ้านชาววัง  
ทางหลวงแผ่นดินหมายเลข ๑๐๘ ฟากตะวันตก และสำนักงานเทศบาลตำบลสบเตี้ยะ

ด้านใต้ จุดแนวเขตผังเมืองรวมด้านใต้ ซึ่งเป็นเส้นตั้งฉาก  
กับทางหลวงแผ่นดินหมายเลข ๑๐๘ ที่จุดซึ่งทางหลวงแผ่นดินหมายเลข ๑๐๘ บรรจบกับกึ่งกลางน้ำแม่กลาง  
ด้านตะวันตก จุดแนวเขตผังเมืองรวมด้านตะวันตก ซึ่งเป็นเส้นขนานระยะ  
๓,๐๐๐ เมตร กับศูนย์กลางทางหลวงแผ่นดินหมายเลข ๑๐๘

ทั้งนี้ ยกเว้นบริเวณหมายเลข ๙.๑๖ และหมายเลข ๙.๑๗ ที่กำหนดไว้เป็นสีเขียวมะกอก  
บริเวณหมายเลข ๑๒.๔๒ หมายเลข ๑๒.๔๓ หมายเลข ๑๒.๔๖ หมายเลข ๑๒.๔๘ และหมายเลข ๑๒.๕๐  
ที่กำหนดไว้เป็นสีเทาอ่อน และบริเวณหมายเลข ๑๓.๓๙ หมายเลข ๑๓.๔๒ และหมายเลข ๑๓.๔๖  
ที่กำหนดไว้เป็นสีน้ำเงิน

๖. ที่ดินในบริเวณหมายเลข ๖ ที่กำหนดไว้เป็นสีเขียวมีกรอบและเส้นทแยงสีน้ำตาล  
ให้เป็นที่ดินประเภทปฏิรูปที่ดินเพื่อเกษตรกรรม ตามพระราชกฤษฎีกากำหนดเขตที่ดินในท้องที่ตำบลแม่สอย  
และตำบลแม่แปะ อำเภอจอมทอง จังหวัดเชียงใหม่ ให้เป็นเขตปฏิรูปที่ดิน พ.ศ. ๒๕๕๒

๗. ที่ดินในบริเวณหมายเลข ๗ ที่กำหนดไว้เป็นสีเขียวอ่อน ให้เป็นที่ดินประเภทที่โล่ง  
เพื่อนันทนาการและการรักษาคุณภาพสิ่งแวดล้อม ได้แก่ ที่ดินในบริเวณเส้นขนานระยะ ๑๐๐ เมตร  
กับริมฝั่งแม่น้ำปิง ฝั่งตะวันตก

๘. ที่ดินในบริเวณหมายเลข ๘ ที่กำหนดไว้เป็นสีเขียวอ่อนมีเส้นทแยงสีขาว ให้เป็นที่ดิน  
ประเภทอนุรักษ์ป่าไม้ ได้แก่ อุทยานแห่งชาติดอยอินทนนท์

๙. ที่ดินในบริเวณหมายเลข ๙.๑ ถึงหมายเลข ๙.๑๗ ที่กำหนดไว้เป็นสีเขียวมะกอก  
ให้เป็นที่ดินประเภทสถาบันการศึกษา มีรายการดังต่อไปนี้

- ๙.๑ โรงเรียนวัดพระบาท
- ๙.๒ โรงเรียนบ้านปากทางท่าลี่ (ร้าง)
- ๙.๓ โรงเรียนบ้านห้วยน้ำดิบ
- ๙.๔ โรงเรียนบ้านใหม่ (ร้าง)
- ๙.๕ โรงเรียนจอมทอง
- ๙.๖ โรงเรียนบ้านน้ำลัด (ร้าง)
- ๙.๗ ที่แปลงเกษตรโรงเรียนบ้านท่าศาลา
- ๙.๘ โรงเรียนเทศบาลจอมทอง ๑
- ๙.๙ โรงเรียนบ้านท่าศาลา (ร้าง)
- ๙.๑๐ โรงเรียนชุมชนศรีจอมทอง
- ๙.๑๑ โรงเรียนบ้านแม่เตี้ยะ (ร้าง) (สำนักงานเทศบาลตำบลดอยแก้ว)
- ๙.๑๒ โรงเรียนบ้านท่าหลุก

- ๙.๑๓ โรงเรียนบ้านสบเตี๊ยะ
- ๙.๑๔ ที่โรงเรียนบ้านสบเตี๊ยะ (หอประชุมประจำหมู่บ้านวังปิง)
- ๙.๑๕ ศูนย์พัฒนาเด็กเล็กบ้านท่าหลุก
- ๙.๑๖ ที่โรงเรียนบ้านทุ่งปูน (หอประชุมประจำหมู่บ้านทุ่งปูน)
- ๙.๑๗ โรงเรียนบ้านทุ่งปูน (ร้าง)

๑๐. ที่ดินในบริเวณหมายเลข ๑๐.๑ ถึงหมายเลข ๑๐.๔ ที่กำหนดไว้เป็นสีฟ้า ให้เป็นที่ดินประเภทที่โล่งเพื่อการรักษาคุณภาพสิ่งแวดล้อม มีรายการดังต่อไปนี้

- ๑๐.๑ อ่างเก็บน้ำห้วยฮวก
- ๑๐.๒ อ่างเก็บน้ำหนองด้าง
- ๑๐.๓ หนองหลวง
- ๑๐.๔ หนองใต้

๑๑. ที่ดินในบริเวณหมายเลข ๑๑ ที่กำหนดไว้เป็นสีน้ำตาลอ่อน ให้เป็นที่ดินประเภทอนุรักษ์เพื่อส่งเสริมเอกลักษณ์ศิลปวัฒนธรรมไทย ได้แก่ วัดพระธาตุศรีจอมทอง

๑๒. ที่ดินในบริเวณหมายเลข ๑๒.๑ ถึงหมายเลข ๑๒.๕๒ ที่กำหนดไว้เป็นสีเทาอ่อน ให้เป็นที่ดินประเภทสถานบ้านศาสนา มีรายการดังต่อไปนี้

- ๑๒.๑ ป่าช้าสาธารณะบ้านปะ
- ๑๒.๒ โบสถ์นักบุญเทราซา (บ้านปะ)
- ๑๒.๓ วัดล้านนาญาณสังวราราม
- ๑๒.๔ ป่าช้าสาธารณะประโยชน์ หมู่ ๘
- ๑๒.๕ ที่สาธารณะประโยชน์
- ๑๒.๖ วัดพระบาท
- ๑๒.๗ ที่ธรณีสงฆ์วัดมงคลวารี
- ๑๒.๘ วัดห้วยตองสัก
- ๑๒.๙ วัดชะแมด
- ๑๒.๑๐ วัดมงคลวารี
- ๑๒.๑๑ สำนักปฏิบัติธรรมช่วงเปา
- ๑๒.๑๒ วัดเจดีย์แม่หม้าย (ดอยชะแข็ง)
- ๑๒.๑๓ วัดใหม่สันติง
- ๑๒.๑๔ วัดโบสถ์
- ๑๒.๑๕ ป่าช้าสาธารณะบ้านหัวเสือ
- ๑๒.๑๖ ป่าช้าโรคเรื้อนบวกควายหลวงสาธารณะ
- ๑๒.๑๗ ป่าช้าสาธารณะประโยชน์
- ๑๒.๑๘ ที่สาธารณะประโยชน์ สุสานย่าแบน
- ๑๒.๑๙ วัดชะแมด (เดิม)
- ๑๒.๒๐ วัดพระเกิด
- ๑๒.๒๑ ที่ธรณีสงฆ์วัดช่วงเปา (สนามกีฬาอำเภอจอมทอง)
- ๑๒.๒๒ ป่าช้าสาธารณะบ้านน้ำลัด
- ๑๒.๒๓ วัดน้ำลัด

- ๑๒.๒๔ วัดช่วงเปา
- ๑๒.๒๕ ที่ธรณีสงฆ์วัดช่วงเปา
- ๑๒.๒๖ วัดท่าศาลา (วัดสบรู)
- ๑๒.๒๗ คริสตจักรสายสัมพันธ์ช่วงเปา
- ๑๒.๒๘ คริสตจักรจอมทอง
- ๑๒.๒๙ โบสถ์คาทอลิกจอมทอง
- ๑๒.๓๐ ศูนย์พันธกิจแห่งรัก
- ๑๒.๓๑ วัดพุทธนิคมจอมทอง (วัดต่าง)
- ๑๒.๓๒ ป่าช้าสาธารณประโยชน์
- ๑๒.๓๓ วัดจอมคีรีนาราม (ดอยน้อย)
- ๑๒.๓๔ ที่ธรณีสงฆ์วัดแท่นคำ
- ๑๒.๓๕ วัดแท่นคำ
- ๑๒.๓๖ วัดวังปาน
- ๑๒.๓๗ วัดดอยแก้ว
- ๑๒.๓๘ มุลินิธิโรธาราม
- ๑๒.๓๙ วัดตุ้เจ้าโน (ร้าง)
- ๑๒.๔๐ ป่าช้าบ้านดอยแก้วสาธารณประโยชน์
- ๑๒.๔๑ ป่าช้าสาธารณประโยชน์
- ๑๒.๔๒ ป่าช้าสาธารณประโยชน์ หมู่ ๒
- ๑๒.๔๓ ป่าช้าสาธารณณะบ้านท่าตันแหน - แม่เตี้ยะ
- ๑๒.๔๔ วัดท่าหลุกวังปลาสร้อย
- ๑๒.๔๕ ป่าช้าวังป็น
- ๑๒.๔๖ วัดทุ่งปูน
- ๑๒.๔๗ วัดสบเตี้ยะ
- ๑๒.๔๘ ป่าช้าบ้านทุ่งปูน
- ๑๒.๔๙ วัดวังจำปา
- ๑๒.๕๐ วัดสิริมงคล
- ๑๒.๕๑ ป่าช้าทุ่งหมากหนุ่มสาธารณประโยชน์
- ๑๒.๕๒ วัดหมื่นเกลือ (ร้าง)

๑๓. ที่ดินในบริเวณหมายเลข ๑๓.๑ ถึงหมายเลข ๑๓.๔๗ ที่กำหนดไว้เป็นสีน้ำเงิน ให้เป็น  
ที่ดินประเภทสถาบันราชการ การสาธารณูปโภคและสาธารณูปการ มีรายการดังต่อไปนี้

- ๑๓.๑ ที่สาธารณประโยชน์
- ๑๓.๒ ที่สาธารณประโยชน์ หมู่ ๑๑
- ๑๓.๓ ที่ทางหลวงแผ่นดิน
- ๑๓.๔ ที่สาธารณประโยชน์ หมู่ ๑๒
- ๑๓.๕ ศาลาที่สาธารณประโยชน์ หมู่ ๑๒
- ๑๓.๖ ชุมสายองค์การโทรศัพท์แห่งประเทศไทย
- ๑๓.๗ สำนักงานขนส่งจังหวัดเชียงใหม่ สาขาอำเภอจอมทอง

- ๑๓.๘ ที่ทางหลวงแผ่นดิน  
 ๑๓.๙ ที่สาธารณประโยชน์ หมู่ ๘  
 ๑๓.๑๐ ที่ทำการองค์การบริหารส่วนตำบลช่วงเปา  
 ๑๓.๑๑ ที่สาธารณประโยชน์  
 ๑๓.๑๒ ที่สาธารณประโยชน์  
 ๑๓.๑๓ การประปาส่วนภูมิภาคอำเภอจอมทอง  
 ๑๓.๑๔ ที่ทางหลวงแผ่นดิน  
 ๑๓.๑๕ สถานีไฟฟ้าแรงสูงจอมทอง การไฟฟ้าฝ่ายผลิตแห่งประเทศไทย  
 ๑๓.๑๖ สถานีไฟฟ้าจอมทอง การไฟฟ้าส่วนภูมิภาค  
 ๑๓.๑๗ ศาลาที่สาธารณประโยชน์ (หอพ่อเจ้า หมู่ ๔ ช่วงเปา)  
 ๑๓.๑๘ ที่ราชพัสดุ  
 ๑๓.๑๙ ธนาคารเพื่อการเกษตรและสหกรณ์การเกษตร สาขาจอมทอง  
 ๑๓.๒๐ ที่ราชพัสดุ  
 ๑๓.๒๑ ที่ราชพัสดุ (ที่ว่าการอำเภอเดิม)  
 ๑๓.๒๒ ที่ราชพัสดุ  
 ๑๓.๒๓ ที่ทางหลวงแผ่นดิน (ศาลเจ้าจอมทอง)  
 ๑๓.๒๔ ที่ราชพัสดุ  
 ๑๓.๒๕ ที่ราชพัสดุ  
 ๑๓.๒๖ ที่ราชพัสดุ  
 ๑๓.๒๗ บ้านพักข้าราชการตำรวจ  
 ๑๓.๒๘ สถานีตำรวจภูธรจอมทอง เทศบาลตำบลจอมทอง และชุมสายโทรศัพท์จอมทอง  
 ๑๓.๒๙ ศูนย์บริการลูกค้าทีโอที สาขาจอมทอง  
 ๑๓.๓๐ ที่สาธารณประโยชน์ หมู่ ๑  
 ๑๓.๓๑ ที่ว่าการอำเภอจอมทอง  
 ๑๓.๓๒ สถานธนาบาลเทศบาลตำบลจอมทอง สถานีดับเพลิงเทศบาลตำบลจอมทอง  
 และศูนย์พัฒนาเด็กเล็กเทศบาลตำบลจอมทอง  
 ๑๓.๓๓ ที่ทำการไปรษณีย์จอมทอง  
 ๑๓.๓๔ ที่ราชพัสดุ  
 ๑๓.๓๕ อ่างเก็บน้ำสาธารณประโยชน์  
 ๑๓.๓๖ ที่สาธารณประโยชน์บ้านแท่นคำ  
 ๑๓.๓๗ โรงพยาบาลจอมทอง  
 ๑๓.๓๘ ที่ทำการชมรมผู้สูงอายุ หมู่ ๖  
 ๑๓.๓๙ ดอยล้อมสาธารณประโยชน์  
 ๑๓.๔๐ การไฟฟ้าส่วนภูมิภาคอำเภอจอมทอง  
 ๑๓.๔๑ อาคารเอนกประสงค์บ้านสบเตี๊ยะ  
 ๑๓.๔๒ อาคารผู้สูงอายุประจำตำบลดอยแก้ว (โรงพยาบาลจอมทอง)  
 ๑๓.๔๓ หอประชุมประจำหมู่บ้านชาววัง  
 ๑๓.๔๔ ระบบประปาหมู่บ้านเด่นตะวันใต้

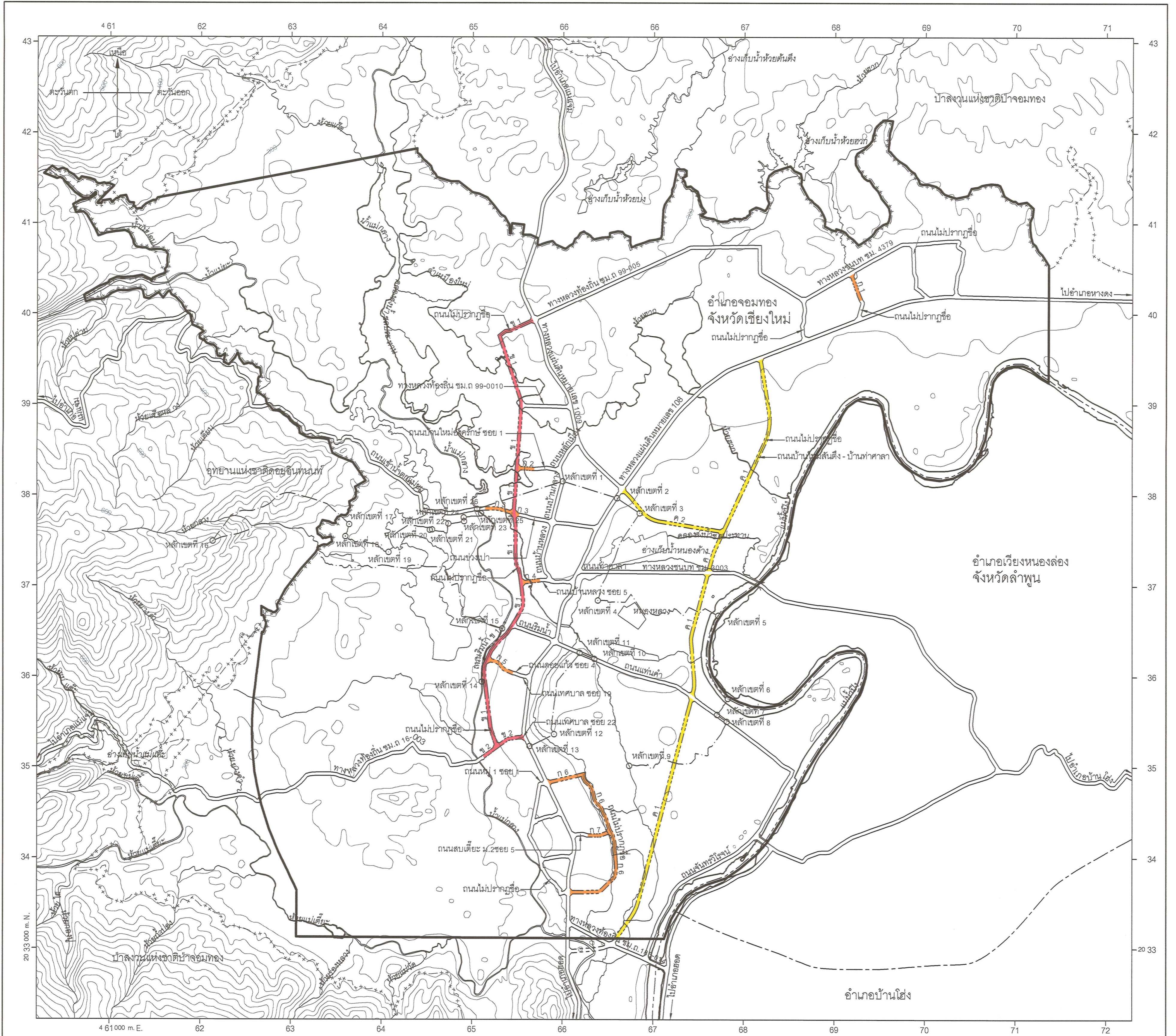
- ๑๓.๔๕ หอประชุมประจำหมู่บ้านเด่นตะวันใต้
- ๑๓.๔๖ หอประชุมประจำหมู่บ้านแม่เตี้ยะใต้
- ๑๓.๔๗ สำนักงานเทศบาลตำบลสบเตี๊ยะ

แผนผังแสดงโครงการการคมนาคมและการขนส่งท้ายประกาศกระทรวงมหาดไทย  
เรื่อง การให้ใช้บังคับผังเมืองรวมชุมชนจอมทอง จังหวัดเชียงใหม่

พ.ศ. 2565

มาตราส่วน 1 : 25,000

0 0.5 1 2 กิโลเมตร



เครื่องหมาย

- แนวเขตผังเมืองรวม
- - - เขตจังหวัด
- - - - เขตอำเภอ เขตกิ่งอำเภอ
- เขตเทศบาล
- + + - + - + - แนวเขตป่าสงวนแห่งชาติ แนวเขตอุทยานแห่งชาติ
- + - + - + - แนวเขตวนอุทยาน แนวเขตรักษาพันธุ์สัตว์ป่า
- ==== ถนนเดิม
- ==== ถนนเดิมขยาย
- ==== ถนนโครงการ
- ||| สะพาน
- ||| แม่น้ำ คลอง ห้วย
- ||| อ่างเก็บน้ำหนอง บึง
- ||| คลองส่งน้ำ คลองระบายน้ำ
- ||| เส้นชั้นความสูง

ความกว้างของเขตทาง

- ⊖ ก ขนาดเขตทาง 12.00 เมตร
- ⊖ ข ขนาดเขตทาง 16.00 เมตร
- ⊖ ค ขนาดเขตทาง 40.00 เมตร

ผังเมืองรวมชุมชนจอมทอง จังหวัดเชียงใหม่

(นายเกียรติศักดิ์ อมระประเสริฐสุข)  
ผู้อำนวยการสำนักวิศวกรรมผังเมือง

พ.ร.น.

(นายพงษ์รัตน์ ภิรมย์รัตน์)  
อธิบดีกรมโยธาธิการและผังเมือง

รายการประกอบแผนผังแสดงโครงการคมนาคมและขนส่งท้ายประกาศกระทรวงมหาดไทย  
เรื่อง การให้ใช้บังคับผังเมืองรวมชุมชนจอมทอง จังหวัดเชียงใหม่  
พ.ศ. ๒๕๖๕

ถนนตามแผนผังแสดงโครงการคมนาคมและขนส่ง แบ่งเป็น ๓ ขนาด คือ

๑. ถนนแบบ ก ขนาดเขตทาง ๑๒.๐๐ เมตร จำนวน ๗ สาย ดังนี้

ถนนสาย ก ๑ เป็นถนนโครงการกำหนดให้ก่อสร้างใหม่ เริ่มต้นจากถนนไม่ปรากฏชื่อ  
ที่บริเวณห่างจากถนนไม่ปรากฏชื่อ บรรจบกับทางหลวงแผ่นดินหมายเลข ๑๐๘ ไปทางทิศตะวันออกเฉียงเหนือ  
และทิศตะวันตกเฉียงเหนือตามแนวถนนไม่ปรากฏชื่อ ระยะประมาณ ๒๔๐ เมตร ไปทางทิศตะวันตกเฉียงเหนือ  
ระยะประมาณ ๓๒๐ เมตร จนบรรจบกับทางหลวงชนบท ชม. ๔๓๗๙ ที่บริเวณห่างจากถนนไม่ปรากฏชื่อ  
บรรจบกับทางหลวงชนบท ชม. ๔๓๗๙ ไปทางทิศตะวันออกเฉียงเหนือตามแนวถนนไม่ปรากฏชื่อ  
ระยะประมาณ ๖๑๐ เมตร

ถนนสาย ก ๒ เป็นถนนโครงการกำหนดให้ก่อสร้างใหม่ เริ่มต้นจากถนนบ้านใหม่อรัญช  
ซอย ๑ ที่บริเวณห่างจากถนนบ้านใหม่อรัญช ซอย ๑ บรรจบถนนหลักเมือง ไปทางทิศตะวันตก  
ตามแนวถนนบ้านใหม่อรัญช ซอย ๑ ระยะประมาณ ๒๙๐ เมตร ไปทางทิศตะวันตก ระยะประมาณ  
๑๙๐ เมตร จนบรรจบกับถนนสาย ข ๑ ที่บริเวณห่างจากถนน ก ๓ บรรจบกับถนนสาย ข ๑ ไปทาง  
ทิศเหนือตามแนวถนนสาย ข ๑ ระยะประมาณ ๕๐๐ เมตร

ถนนสาย ก ๓ เป็นถนนโครงการกำหนดให้ก่อสร้างใหม่ เริ่มต้นจากถนนช่วงเปา  
ที่บริเวณห่างจากถนนช่วงเปา บรรจบถนนบ้านกลางไปทางทิศตะวันตกตามแนวถนนช่วงเปา  
ระยะประมาณ ๓๗๐ เมตร ไปทางทิศตะวันตกเฉียงเหนือ ระยะประมาณ ๗๐ เมตร บรรจบถนนสาย ข ๑  
ไปทางทิศตะวันตกเฉียงเหนือ ระยะประมาณ ๓๑๐ เมตร จนบรรจบกับถนนเข้าน้ำตกแม่ยะ ที่บริเวณห่างจาก  
ถนนเข้าน้ำตกแม่ยะตัดกับน้ำแม่กลางไปทางทิศตะวันออก ตามแนวถนนเข้าน้ำตกแม่ยะ ระยะประมาณ  
๑๐๐ เมตร

ถนนสาย ก ๔ เป็นถนนโครงการกำหนดให้ก่อสร้างใหม่ เริ่มต้นจากถนนบ้านหลวง ซอย ๕  
ที่บริเวณห่างจากถนนบ้านหลวง ซอย ๕ บรรจบกับถนนบ้านหลวง ไปทางทิศตะวันตกตามแนวบ้านหลวง ซอย ๕  
ระยะประมาณ ๑๓๐ เมตร ไปทางทิศตะวันตก ระยะประมาณ ๒๑๐ เมตร จนบรรจบกับถนนสาย ข ๑  
ที่บริเวณห่างจากถนนสาย ก ๓ บรรจบกับถนนสาย ข ๑ ไปทางทิศใต้ตามแนวถนนสาย ข ๑ ระยะประมาณ  
๗๘๐ เมตร

ถนนสาย ก ๕ เป็นถนนโครงการกำหนดให้ก่อสร้างใหม่ เริ่มต้นจากถนนดอยแก้ว ซอย ๔  
ที่บริเวณห่างจากเทศบาล ซอย ๑๙ บรรจบกับทางหลวงแผ่นดินหมายเลข ๑๐๘ ไปทางทิศตะวันตกเฉียงเหนือ  
ตามแนวถนนเทศบาล ซอย ๑๙ และถนนดอยแก้ว ซอย ๔ ระยะประมาณ ๒๐๐ เมตร ไปทางทิศตะวันตกเฉียงเหนือ  
ระยะประมาณ ๓๓๐ เมตร จนบรรจบกับถนนริมน้ำ (ถนนสาย ข ๑) ที่บริเวณห่างจากถนนไม่ปรากฏชื่อ  
บรรจบกับถนนริมน้ำ (ถนนสาย ข ๑) ไปทางทิศตะวันตกเฉียงใต้ตามแนวถนนริมน้ำ (ถนนสาย ข ๑)  
ระยะประมาณ ๔๗๐ เมตร

ถนนสาย ก ๖ เป็นถนนเดิมไม่ปรากฏชื่อกำหนดให้ขยายเขตทาง และถนนโครงการ  
กำหนดให้ก่อสร้างใหม่ เริ่มต้นจากทางหลวงแผ่นดินหมายเลข ๑๐๘ ที่บริเวณถนนหมู่ ๑ ซอย ๑ บรรจบกับ  
ทางหลวงแผ่นดินหมายเลข ๑๐๘ ไปทางทิศตะวันออกเฉียงเหนือ ระยะประมาณ ๔๑๐ เมตร บรรจบกับถนนเดิม





๓. ถนนแบบ ค ขนาดเขตทาง ๔๐.๐๐ เมตร จำนวน ๒ สาย ดังนี้

ถนนสาย ค ๑ เป็นถนนเดิมกำหนดให้ขยายเขตทาง คือ ถนนบ้านใหม่สันตึง – บ้านท่าศาลา และถนนไม่ปรากฏชื่อ และถนนโครงการกำหนดให้ก่อสร้างใหม่ เริ่มต้นจากทางหลวงแผ่นดินหมายเลข ๑๐๘ ที่บริเวณห่างจากทางหลวงแผ่นดินหมายเลข ๑๐๐๙ บรรจบกับทางหลวงแผ่นดินหมายเลข ๑๐๘ ไปทางทิศตะวันออกเฉียงเหนือตามแนวทางหลวงแผ่นดินหมายเลข ๑๐๘ ระยะประมาณ ๒,๑๕๐ เมตร ไปทางทิศตะวันออกเฉียงใต้และทิศตะวันตกเฉียงใต้ ระยะประมาณ ๘๒๐ เมตร บรรจบกับถนนไม่ปรากฏชื่อ ไปทางทิศตะวันตกเฉียงใต้ตามแนวถนนไม่ปรากฏชื่อ ระยะประมาณ ๑๙๐ เมตร บรรจบกับถนนบ้านใหม่สันตึง – บ้านท่าศาลาไปทางทิศตะวันตกเฉียงใต้ตามแนวถนนบ้านใหม่สันตึง – บ้านท่าศาลา ระยะประมาณ ๒๐๐ เมตร ไปทางทิศตะวันตกเฉียงใต้ ระยะประมาณ ๘๓๐ เมตร บรรจบกับถนนสาย ค ๒ ที่บริเวณห่างจากถนนสาย ค ๒ บรรจบกับทางหลวงแผ่นดินหมายเลข ๑๐๘ ไปทางทิศตะวันออกเฉียงใต้ตามแนวถนนสาย ค ๒ ระยะประมาณ ๑,๒๗๐ เมตร ไปทางทิศตะวันตกเฉียงใต้ ระยะประมาณ ๔๘๐ เมตร บรรจบกับทางหลวงชนบท ชม. ๓๐๐๓ ที่บริเวณห่างจากถนนบ้านท่าศาลาบรรจบกับทางหลวงแผ่นดินหมายเลข ๑๐๘ ไปทางทิศตะวันออกเฉียงใต้ตามแนวถนนท่าศาลา และทางหลวงชนบท ชม. ๓๐๐๓ ระยะประมาณ ๑,๔๕๐ เมตร ไปทางทิศตะวันตกเฉียงใต้และทิศตะวันออกเฉียงใต้ ระยะประมาณ ๑,๔๐๐ เมตร บรรจบกับถนนแท่นคำ ที่บริเวณห่างจากถนนแท่นคำบรรจบกับทางหลวงแผ่นดินหมายเลข ๑๐๘ ไปทางทิศตะวันออกเฉียงใต้ตามแนวถนนแท่นคำ ระยะประมาณ ๑,๖๔๐ เมตร ไปทางทิศตะวันตกเฉียงใต้ระยะประมาณ ๒,๘๑๐ เมตร จนบรรจบกับแนวเขตผังเมืองรวมด้านทิศใต้

ถนนสาย ค ๒ เป็นถนนโครงการกำหนดให้ก่อสร้างใหม่ เริ่มต้นจากทางหลวงแผ่นดินหมายเลข ๑๐๘ ที่บริเวณทางหลวงแผ่นดินหมายเลข ๑๐๐๙ บรรจบกับทางหลวงแผ่นดินหมายเลข ๑๐๘ ไปทางทิศตะวันออกเฉียงใต้ ระยะประมาณ ๑,๒๗๐ เมตร จนบรรจบกับถนนสาย ค ๑ ที่บริเวณห่างจากถนนสาย ค ๑ บรรจบกับทางหลวงชนบท ชม. ๓๐๐๓ ไปทางทิศตะวันออกเฉียงเหนือตามแนวถนนสาย ค ๑ ระยะประมาณ ๔๘๐ เมตร